

**JIHOČESKÁ UNIVERZITA V ČESKÝCH BUDĚJOVICÍCH  
FILOZOFICKÁ FAKULTA  
ÚSTAV DĚJIN UMĚNÍ**

**BAKALÁŘSKÁ PRÁCE**

Prachatické radniční budovy (č.p. 1 a 2-3)

Vedoucí práce: prof. PhDr. Petr Fidler

Autor práce: Barbora Staňková

Studijní obor: Dějiny umění

Ročník: 3.

2014

Prohlašuji, že svoji bakalářskou práci jsem vypracoval samostatně pouze s použitím pramenů a literatury uvedených v seznamu citované literatury.

Prohlašuji, že v souladu s § 47b zákona č. 111/1998 Sb. v platném znění souhlasím se zveřejněním své bakalářské práce, a to v nezkrácené podobě elektronickou cestou ve veřejně přístupné části databáze STAG provozované Jihočeskou univerzitou v Českých Budějovicích na jejích internetových stránkách, a to se zachováním mého autorského práva k odevzdanému textu této kvalifikační práce. Souhlasím dále s tím, aby toutéž elektronickou cestou byly v souladu s uvedeným ustanovením zákona č. 111/1998 Sb. zveřejněny posudky školitele a oponentů práce i záznam o průběhu a výsledku obhajoby kvalifikační práce. Rovněž souhlasím s porovnáním textu mé kvalifikační práce s databází kvalifikačních prací Theses.cz provozovanou Národním registrem vysokoškolských kvalifikačních prací a systémem na odhalování plagiátů.

České Budějovice, 3. května 2014

.....

## Poděkování

V první řadě děkuji prof. PhDr. Petru Fidlerovi za vedení práce, cenné rady a připomínky. Dále bych chtěla poděkovat pracovníkům městského úřadu Prachatice za poskytnutí plánové dokumentace. Také děkuji své rodině a přátelům za trpělivost a podporu.

## Anotace

Bakalářská práce se zabývá analýzou obou prachatických radničních budov. Nejprve je představena Stará radnice. Autorka se zaměřuje na okolnosti jejího vzniku a především na výzdobu hlavního průčelí. Patříčná pozornost je kladena také na dosud známé i nově objevené grafické předlohy, podle kterých byly motivy na radnici vytvořeny. Není opomenuta také kapitola týkající se možného autora stavby. Následně se Barbora Staňková zaměřuje na Novou radnici, podává její popis a objasňuje duplicitu radničních budov. Práci uzavírá srovnáním obou staveb.

Vedoucí BP: prof. PhDr. Petr Fidler

## Annotation

The bachelor thesis deals with the analysis of both town halls in Prachatice. At first The Old Town Hall is introduced. The author is concentrating on circumstances about the town hall formation and especially on its front facade decoration. Appropriate attention is also placed on the known and newly discovered graphical patterns, according to which the motives on The Old Town Hall were created. A chapter regarding the possible author of the building is also included. Barbora Staňková is subsequently concentrating on The New Town Hall, she is giving us a description of this edifice and she is explaining duplication of both town halls. The thesis is ended with comparison of both buildings.

BT Leader: prof. PhDr. Petr Fidler

# Obsah

1. Úvod.....	7
2. Literatura a prameny.....	9
3. Fenomén radnice v historickém vývoji v Čechách.....	12
3.1. Význam radniční budovy.....	12
3.2. Počátky městské samosprávy v Prachaticích.....	13
4. Stará radnice v Prachaticích.....	15
4.1. Výstavba.....	15
4.2. Popis stavby.....	22
4.2.1. Exteriér.....	22
4.2.1.1. Hlavní průčelí.....	22
4.2.1.2. Dvorní průčelí.....	28
4.2.2. Interiér.....	29
4.3. Původní podoba.....	31
4.3.1. Radniční hodinová věž.....	31
4.3.2. Arkády dvorní fasády.....	32
4.4. Otázka autorství.....	33
4.4.1. Stavitel.....	33
4.4.2. Autor koncepce fasády.....	35
4.5. Srovnání chiaroscurové výzdoby s grafickými předlohami.....	35
5. Nová radnice v Prachaticích.....	39
5.1. Příčiny vzniku.....	39
5.2. Autoři stavby.....	40
5.3. Stavební popis.....	40
5.4. Rekonstrukce budovy.....	41
6. Celkové zhodnocení a srovnání prachatických radničních budov.....	43
7. Závěr.....	45
8. Obrazová příloha.....	46
9. Seznam pramenů a literatury.....	85
9.1. Prameny.....	85
9.2. Literatura.....	85
9.3. Internetové zdroje.....	90
10. Seznam obrazových příloh.....	91

# 1. Úvod

Prachatice, jeden z nejlépe zachovaných městských komplexů v České republice, jsou v širším povědomí známy jako „renesanční perla na Zlaté stezce“ či „brána Šumavy“. Vedle přírodních krás ale toto jihočeské město nabízí také bohaté kulturní dějiny, jejichž reprezentanty jsou mimo jiné historické budovy. Architektonicky zajímavé stavby, které pocházejí především z doby renesance, jsou soustředěny v prostoru náměstí a jeho blízkém okolí. Přirozenými dominantami náměstí jsou pak dvě radniční budovy, Stará a Nová radnice.

Toto téma jsem si zvolila, protože bych chtěla svým pohledem na architektonické hodnoty prachatických radnic poukázat na mnohdy opomíjený význam těchto staveb. Původní záměr analyzovat dopodrobna obě radniční budovy byl bohužel ztížen stanoveným limitem pro rozsah práce. Proto věnuji zvýšenou pozornost Staré radnici, která je dle mého soudu budovou významnější.

Inspirací k volbě tématu byl i fakt, že problematice obou radnic není v odborné literatuře věnována dostatečná pozornost. Cílem práce je tedy přispět k poznání architektonického vývoje budovy prachatické Staré radnice, ozřejmit ikonografický program její fasády, učinit srovnání s grafickými předlohami a dále objasnit duplicitu radničních budov.

Práci jsem rozdělila do několika kapitol. V první podávám přehled literatury, jež mi poskytla základní východiska. Následuje kapitola věnovaná obecné problematice radničních budov v Čechách s podkapitolou věnovanou počátkům městské samosprávy v Prachaticích.

V následující kapitole se již plně zaměřuji na Starou radnici. Nejprve je popsána stavební historie objektu, poté se řeší popis exteriéru a interiéru. V části o exteriéru je největší pozornost věnována hlavnímu průčelí, jež výtvarně vyjadřuje jak výlučné postavení radniční budovy mezi ostatními městskými domy, tak rovněž bohatství města. Hladkou plochu fasády zdobí nástěnné malby provedené metodou chiaroscuro, které jsou jedinými v Prachaticích a svými náměty se vztahují vesměs k soudnictví, přičemž užívají jak biblické motivy, tak i motivy alegorické a světské. V podkapitole o interiéru jsou analyzovány části budovy, a to přízemí, první patro, druhé patro a sklepení. Následuje stručná podkapitola o původní podobě radnice, kde se zaměřuji na dnes již zaniklou radniční hodinovou věž a restaurované dvorní arkády. Dále následuje podkapitola týkající se autorství budovy. Zde seznamuji čtenáře s dosavadní hypotézou

Jarmily Krčálové, jež autorství přiřkla Baldassarovi Maggimu. Poslední podkapitola se věnuje dosud známým i nově objeveným grafickým předlohám, podle kterých byla chiaroscurová výzdoba fasády zhotovena.

Následuje kapitola o Nové radnici. Ta byla postavena v letech 1902-3 podle návrhu vídeňského architekta Antona Schurdy, sgrafitovou výzdobu provedl Jan Viertelberger a sochařská výzdoba pochází od sochaře Jiřího Leiska. V kapitole dále objasňují důvod duplicity radničních budov a věnují se také jejímu popisu.

V závěrečné kapitole srovnávám obě radniční budovy, a to jak jejich architektury, tak i z hlediska obrazového programu. Nechybí zde ani nezbytné porovnání s dalšími fasádami prachatických domů. S ohledem na daný rozsah práce je ovšem stručné.



## 2. Literatura a prameny

Literatura vztahující se k tématu předkládané bakalářské práce je poměrně rozsáhlá.<sup>1</sup> O Staré radnici se prvně zmiňuje Jaroslav Schaller, jenž podává stručný popis radnice.<sup>2</sup> V roce 1838 vydal první tištěné česky psané dějiny Prachatic František Josef Sláma, který poprvé uvedl, že radnice byla postavena v letech 1570-71.<sup>3</sup> Její popis ani další podrobnosti o stavbě ale neuváděl. Roku 1881 se grafickou výzdobou jednotlivých prachatických domů zabýval Josef Bohuslav Miltner.<sup>4</sup> Věnoval pozornost i malbám na radnici a její stavbu datoval dle letopočtu nad jejím vchodem do roku 1571.

V roce 1885 vydal Josef Messner německy psané dějiny města Prachatic, kde poprvé uvedl, že radnice byla postavena na místě starého rožmberského zámku.<sup>5</sup> Tuto domněnku převzal ve svém patnáctisvazkovém díle August Sedláček.<sup>6</sup> V roce 1891 vyšlo další vydání starší Slámovy práce, kterou doplnil učitel prachatické školy Vincenc Šofferle<sup>7</sup> mimo jiné Messnerovým sdělením, že Stará radnice byla postavena na místě dřívějšího starého rožmberského zámku. Roku 1903 podal zevrubný popis radnice Friedrich Bernau,<sup>8</sup> který pochopitelně opakoval starší názor o stavbě radnice na místě zámku. V roce 1908 vydal obsáhlou studii o minulosti města Prachatic Gustav Gerson,<sup>9</sup> o radnici se ovšem pouze stručně zmiňuje.

Roku 1913 vyšel 38. svazek *Soupisu památek historických a uměleckých*,<sup>10</sup> kde autoři poprvé uvedli další podrobnosti o rožmberském zámku, který byl podle jejich výkladu postaven roku 1448 a v roce 1569 jej Vilém z Rožmberka daroval prachatickým měšťanům, kteří na tomto místě postavili v letech 1570-71 radnici. Toto tvrzení se dále šířilo a bylo nekriticky přejímáno řadou dalších autorů.

Otázce umělecké výzdoby Staré prachatické radnice věnovali pozornost v roce

---

<sup>1</sup> Nepřekládám zde kompletní bibliografii, ale pouze výpis nejdůležitějších pramenů. Kompletní seznam literatury se nachází v bibliografii na konci této práce.

<sup>2</sup> Jaroslav Schaller, *Topographie des Königsreichs Böhmen, Teil III*, Prag 1790.

<sup>3</sup> František Josef Sláma, *Obraz minulosti starožitného města Prachatic*, Praha 1838.

<sup>4</sup> Josef Bohuslav Miltner, *Staré malby na domech Prachatických*, Hradec Králové 1881.

<sup>5</sup> Josef Messner, *Prachatitz. Ein Städtebild*, Budweis 1885.

<sup>6</sup> August Sedláček, *Hrady, zámky a tvrze království Českého*, díl VII, Písecko, Praha 1890.

<sup>7</sup> František Josef Sláma – Vincenc Šofferle, *Obraz minulosti starožitného města Prachatic*, Praha 1891.

<sup>8</sup> Friedrich Bernau, *Studien und Materialien: Specialgeschichte und Heimatskunde der deutschen Sprachgebiete in Böhmen und Mähren*, Prag 1903.

<sup>9</sup> Gustav Gerson, *Aus der Vergangenheit von Prachatitz in Böhmen*, Prag 1908.

<sup>10</sup> František Mareš - Jan Sedláček, *Soupis památek historických a uměleckých v Království českém, Politický okres Prachatický*, Praha 1913.

1960 Milada Lejsková-Matyášová a Karel Šmrha.<sup>11</sup> Cenným zdrojem byla v Čechách dosud neznámá a opomíjená publikace od Susan Tipton,<sup>12</sup> jež se zaměřila na ikonografický typ tzv. Vir Bonus a k této problematice přinesla nové poznatky.

Publikace Evy Šamánové z roku 1961 nepřinesla žádné nové údaje a přidržela se staršího výkladu.<sup>13</sup> V roce 1986 vystoupila Jarmila Krčálová s domněnkou, že autorem prachatické radnice byl italský stavitel Baldassare Maggi.<sup>14</sup>

Osudům Staré radnice se dále věnoval prachatický archivář Václav Starý. Nejprve se v brožurě *Prachatice – historie a současnost* zabývá důkladným popisem radnice včetně překladu latinských textů na fasádě do češtiny.<sup>15</sup> Následuje stať v *Jihočeském sborníku historickém* týkající se stavební historie.<sup>16</sup> Své poznatky znovu shrnuje v knize *Prachatice a Jan Neumann*.<sup>17</sup> Další v pořadí je stať týkající se dnes již zaniklé radniční věže.<sup>18</sup> A konečně, v roce 2009 publikoval Václav Starý článek, v němž prezentuje nově nalezené archiválie týkající se stavební historie radnice.<sup>19</sup>

Důležitými pramennými zdroji byly rovněž stavebně historický průzkum, který provedl Jan Muk v roce 1989,<sup>20</sup> a četné restaurátorské zprávy. V práci jsou použity taktéž archivní materiály uložené ve Státním okresním archivu v Prachaticích, jež zahrnují korespondenci, účty a plánovou dokumentaci.<sup>21</sup>

Přehled hlavních titulů věnovaných problematice Staré radnice je sice obsáhlý, většinou se ovšem nejedná o odborné práce, ale spíše o publikace směřující k široké veřejnosti.

Problematice Nové radnice naopak nebyla v dosavadní literatuře věnovaná dostatečná pozornost. Při práci jsem čerpala především z turistického průvodce

<sup>11</sup> Milada Lejsková-Matyášová – Karel Šmrha, Soudní tematika a výzdoba průčelí Staré radnice v Prachaticích, *Umění* 8, 1960, s. 601-611.

<sup>12</sup> Susan Tipton, *Res Publica bene ordinata: Regentenspiegel und Bilder vom guten Regiment; Rathausdekorationen in der Frühen Neuzeit*, Zurich 1996.

<sup>13</sup> Eva Šamánková, *Architektura české renesance*, Praha 1961, s. 75.

<sup>14</sup> J. Krčálová, *Renesanční stavby B. Maggiho v Čechách a na Moravě*. Praha 1986, s. 72. Viz kapitola: Otázka autortsví.

<sup>15</sup> Václav Starý, *Prachatice – historie a současnost*. Prachatice, 1979, s. 31-35.

<sup>16</sup> Václav Starý, Městská radnice v Prachaticích, in: *Jihočeský sborník historický*, č. 4, České Budějovice 1990, s. 198-208.

<sup>17</sup> Václav Starý, *Prachatice a Jan Neumann*, Český Krumlov 1997, s. 46-47.

<sup>18</sup> Václav Starý, Hodiny na věži radnice v Prachaticích, in: Pavel Fencl – František Kubů – Jan Antonín Mager et. al, *Zlatá stezka. Sborník Prachatického muzea*, roč. 8-9, Prachatice 2001-2002, s. 236-237.

<sup>19</sup> Václav Starý, K dějinám městské radnice v Prachaticích, in: Pavel Fencl – František Kubů – Jan Antonín Mager et. al, *Zlatá stezka. Sborník Prachatického muzea*, roč. 16, Prachatice 2009, s. 41-62.

<sup>20</sup> Jan Muk, *Stavebně-historický průzkum: Velké náměstí čp. 1*, Praha 1989, strojopis, uloženo: MÚ Prachatice.

<sup>21</sup> Archivní průzkum provedli Luboš Lancinger (Ibidem, s. 1-25) a Václav Starý (pozn. 15), s. 198-208.

vydaného ku příležitosti stoletého výročí stavby<sup>22</sup> a také z restaurátorských zpráv.

Pro mou práci byly podnětné také kulturně-historicky pojaté práce. Na prvním místě je nutné jmenovat dílo Karla Kibice, ve kterém se věnuje fenoménu radnice.<sup>23</sup> Podává také kompletní přehled radničních staveb v Čechách včetně jejich stručných popisů.<sup>24</sup> Za zmínku stojí také kniha Zikmunda Wintera *Kulturní obraz českých měst*,<sup>25</sup> ve které se autor zaměřuje na české kulturní dějiny. Čtvrtou kapitolu pak věnuje rázu města, jeho stavbám a životu v nich, přičemž nezapomíná ani na radniční budovy. Otázkou života ve městě se zabývá i František Hoffmann<sup>26</sup> a Josef Petráň.<sup>27</sup>

V dosavadní literatuře není dosud práce, která by se věnovala tématu obou prachatických radničních budov. Domnívám se, že má práce by mohla být první studií zpracovávající komplexně jak architektonicko-historické aspekty staveb, tak i obrazový program a ikonografii fasády.

---

<sup>22</sup> Jan Antonín Mager – Vladimír Hrabák, *Nová radnice*, Prachatice 2005.

<sup>23</sup> Karel Kibic, *Historické radnice*, Praha 1988.

<sup>24</sup> Karel Kibic, *Historické radnice Čech, Moravy a Slezska, 1. díl*. Praha 2009.

<sup>25</sup> Zikmund Winter, *Kulturní obraz z českých měst, 1. díl*. Praha 1890.

<sup>26</sup> František Hoffmann, *Středověké město v Čechách a na Moravě*, Praha 2009.

<sup>27</sup> Josef Petráň a kol., *Dějiny hmotné kultury*, Praha 1985.

### 3. Fenomén radnice v historickém vývoji v Čechách

Budovy městské samosprávy, u nás zvané radnice teprve od 19. století, mají v dějinách architektury a ve vývoji měst velmi významné místo. Svými rozměry a výzdobou fasády vyjadřovaly hrdost a bohatství měšťanstva<sup>28</sup> - proto se ve starých záznamech nazývaly „klenotem města“.<sup>29</sup>

Radnice stála většinou samostatně na náměstí, málokdy byla včleněna do uliční řadové zástavby.<sup>30</sup> Zprvu se často jednalo o již stojící objekt, dodatečně opravený k novému využití. Radniční budovy se časem dále rozšiřovaly, upravovaly, přestavovaly, často se však zcela nahradily novostavbou. V radniční architektuře se významně uplatnil bohatý slohový vývoj v našich zemích. U většiny radnic nalézáme podíl více období, někdy s rozhodující jednou etapou, existují však i radnice jednoslohové.<sup>31</sup>

#### 3.1. Význam radniční budovy

Výstižně píše Zikmund Winter, že „*radnice byla kamenný výraz konšelské snahy po samostatnosti*“<sup>32</sup> a Cyril Merhout, že „*radní dům byl nejpřednější v městě; byl to představitel měšťanské samosprávy, žití politického, záruka a útočiště právní bezpečnosti měšťanů a obyvatelstva.*“<sup>33</sup>

Ačkoli tedy hlavní poslání plnily radnice pro výkon městské samosprávy, neomezoval se jejich význam jen na tuto stránku. V radnicích se provozovala i další veřejná činnost. Byly zde umístěny prostředky k ověření měř a vah. Dolní mázhaus se využíval jako hospoda k šenkování piva i jako „vinný“ sklep. Ve větších radnicích stávaly v přízemí nebo pod pavlačí v přízemí krámce, které pro výhodnou polohu obsazovali bohatší řemeslníci.<sup>34</sup>

Využity byly i sklepy v podzemí. V některých radnicích měli i pivovar, kde se měšťané střídali ve vaření piva. Ke správní a soudní funkci radnice patřilo také vězení a mučírna. Ve velkých radnicích budovala městská správa i kaple k pobožnostem před zasedáním městské rady a pro náboženské potřeby vězňů. Radní domy sloužily i při

<sup>28</sup> Kibic, *Historické radnice Čech* (pozn. 24), s. 9.

<sup>29</sup> Kibic, *Historické radnice* (pozn. 23), s. 7.

<sup>30</sup> Wilfried Koch, *Evropská architektura*, Praha 1998, s. 356.

<sup>31</sup> Kibic, *Historické radnice Čech* (pozn. 24), s. 9.

<sup>32</sup> Viz Winter (pozn. 25), s. 473.

<sup>33</sup> Cyril Merhout, *O Malé Straně*, Praha 1956, s. 182.

<sup>34</sup> Kibic, *Historické radnice* (pozn. 23), s. 7.

slavnostních příležitostech jako byly hostiny či svatby.<sup>35</sup>

### 3.2. Počátky městské samosprávy v Prachaticích

Město Prachatice bylo založeno na přelomu 13. a 14. století jako poddanské město proboštů vyšehradské kapituly.<sup>36</sup> Nejstarší písemný doklad o existenci rychtáře v Prachaticích se zachoval z roku 1312, kdy se v této funkci uvádí Haimel.<sup>37</sup> Pomocníky a rádci rychtáře byli konšelé, kteří se v prachatických písemných dokladech poprvé objevují také v roce 1312, kdy se uvádí pouze část městské rady.<sup>38</sup> Celkový dvanáctičlenný seznam se zachoval až z roku 1359.<sup>39</sup> V roce 1394 udělil Václav IV. městu právo výročního trhu, ze kterého vyplývá, že ve městě sice existovala kompletní samospráva, ovšem pod dohledem rychtáře, jehož dosadila vrchnost. Z rychtářova rozhodujícího vlivu se zřejmě samospráva nevymanila do husitského hnutí a neměla tudíž ani motiv k výstavbě objektu, jenž by byl symbolem a místem výkonu její samostatnosti.<sup>40</sup> Zasedání městské rady v Prachaticích se ve 14. století konala v soukromých domech a do husitských válek se nedochovala žádná písemná zpráva o existenci radnice v Prachaticích.<sup>41</sup>

Roku 1420 bylo město dobyto husity a stalo se členem táborského městského stavu až do roku 1436.<sup>42</sup> Patnáct let samosprávné praxe pod nepevnou vládou hejtmanů v husitské době, příliv českého měšťanského vlivu a navíc vědomí relativní nezávislosti vytvořily předpoklady pro budování materiálních náležitostí samosprávy.<sup>43</sup> Po ukončení husitských válek lze tedy předpokládat, že nové poměry si vynutily výstavbu samostatné městské radnice.<sup>44</sup>

Vznik konstituované samosprávy města včetně zbudování sídla samosprávy lze předpokládat v 2. polovině 15. století za doby vlády Rožmberků, kteří byli dobří hospodáři pečující o zvelebení a výnos svých poddanských měst.<sup>45</sup> Bohužel se

<sup>35</sup> Viz Hoffmann (pozn. 26), s. 189.

<sup>36</sup> Pavel Fencel - Jan Antonín Mager - Antonín Jurčo, *Prachatice: obrazy z paměti města*. Prachatice, 2012, s. 31.

<sup>37</sup> Starý, K dějinám městské radnice (pozn. 19), s. 41.

<sup>38</sup> Ibidem, s. 41.

<sup>39</sup> Vladimír Hrabák, *Stará radnice*, Prachatice 2005, s. 1.

<sup>40</sup> *Rekonstrukce radnice v Prachaticích*, 1995 - 2002, nečíslováno. Uloženo: Národní památkový ústav v Českých Budějovicích

<sup>41</sup> Starý, Městská radnice (pozn. 16), s. 201.

<sup>42</sup> Václav Starý, *Prachatice - historie a současnost* (pozn. 15), s. 2.

<sup>43</sup> Viz *Rekonstrukce radnice v Prachaticích* (pozn. 40), nečíslováno.

<sup>44</sup> Starý, K dějinám městské radnice (pozn. 19), s. 41.

<sup>45</sup> Viz *Rekonstrukce radnice v Prachaticích* (pozn. 40), nečíslováno.

nedochovaly podrobnější doklady o vzniku samosprávy a době vzniku jejího sídla. Lze však předpokládat, že podle tehdy všeobecně rozšířených zvyklostí se soudy konaly v domě rychtáře.<sup>46</sup>

Nejstarší spolehlivý písemný doklad o existenci radnice v Prachaticích máme teprve z roku 1529,<sup>47</sup> první doklad o umístění radnice se zachoval z roku 1559 (mezi domy Jakuba Lauta a Havla Kherna).<sup>48</sup> Vzhledem k nárůstu počtu obyvatelstva a rozšíření výkonu městské samosprávy se stávající budova jevila jako nedostatečná a představitelé města museli uvažovat o novém řešení. Prachaticí se rozhodli pro výstavbu nové radnice, která zde stojí dodnes.<sup>49</sup>

---

<sup>46</sup> Starý, K dějinám městské radnice (pozn. 19), s. 41.

<sup>47</sup> Ibidem, s. 41.

<sup>48</sup> Ibidem, s. 41.

<sup>49</sup> Ibidem, s. 41.

## 4. Stará radnice v Prachaticích

### 4.1. Výstavba

Ve starší literatuře převládá názor, že na místě dnešní Staré radnice stával rožmberský hrádek či zámeček, který Vilém Rožmberk prodal roku 1569 prachatickým měšťanům. Ti zámeček údajně zbořili a na jeho místě postavili v roce 1570 novou renesanční radnici. Tento výklad ovšem pochází ze starých turistických průvodců a neodpovídá současným historickým znalostem. Tvrzení není doloženo prameny a patrně vzniklo v obrozenecké době.<sup>50</sup> Bohužel ani po vyvrácení této domněnky Václavem Starým<sup>51</sup> se ale s tímto výkladem dále setkáváme.<sup>52</sup> Rozhodující pro zkoumání je archivní průzkum, který provedl Luboš Lancinger v roce 1989.<sup>53</sup>

Jako zdroj informace o založení hradu v Prachaticích uvádí autoři kroniku Václava Březana. Ta se ovšem dochovala pouze v nespolehlivém německém překladu ze 17. století od treboňského opata Norberta Heermanna.<sup>54</sup> Zde Březan píše: „*Léta Páně 1448 pan Oldřich, držev Prachatice zápisem, dal postaviti ku pohodlí svému i tudíž k ozdobě města Nový Hrádek, učiniv se zedníkem smlouvu a dav k tomu dílu do dvou set dělníků, tak že brzo to stavení vyzdviženo a dokonáno.*“<sup>55</sup>

Další zprávu o rožmberském hradu známe z roku 1544, tedy až po zmiňovaném velkém požáru roku 1507, kdy na prosbu purkmistra a obce Petr z Rožmberka svolil „*abychom k té obci plac a místo hradu našemu tu v městě Prachaticích náležitě, počna od schodů, po kterých se na týž hrad chodí až do domu Kozy Jankova, na kterémž jsou již domy a obročníci obecní stavěti počali, v plat roční pustily a daly, a to za 16 grošů na sv. Kateřinu od všech držitelů budoucích domů.*“<sup>56</sup>

Roku 1569 vydal Vilém z Rožmberka Prachaticím velké privilegium na jejich

---

<sup>50</sup> Luboš Lancinger, Dějiny objektu, in: Jan Muk – Luboš Lancinger, *Stavebně historický průzkum: Velké náměstí čp. 1*, Praha 1989, strojopis, s. 3, uloženo: MÚ Prachatice.

<sup>51</sup> Starý, Městská radnice (pozn. 16), s. 198 – 205.

<sup>52</sup> Jako příklad lze uvést práci Romana Podholy, *Prachaticko známé i zapomenuté*, Český Krumlov 2008, s. 117.

<sup>53</sup> Viz Lancinger (pozn. 50), s. 1-25.

<sup>54</sup> ed. Matthäus Klimesch, *Norbert Heermann's Rosenberg'sche Chronik*, Prag 1897., zápis poprvé otiskl František Palacký, Václava Březana Rožmberské kroniky krátký sumovní výtah, in: *Časopis společnosti vlasteneckého museum v Čechách*, II/4, Praha 1882, s. 59. a novodobou edici připravila Anna Kubíková, *Rožmberské kroniky. Krátký a sumovní výtah od Václava Březana*, Praha 1989, s. 146.

<sup>55</sup> František Palacký, Václava Březana Rožmberské kroniky krátký sumovní výtah, in: *Časopis společnosti vlasteneckého museum v Čechách*, II/4, Praha 1882, s. 59.

<sup>56</sup> AM Prachatice, *Pamětní kniha „malá“*, II – I, fol. 105.

stará i nová přidaná práva, ve kterém mj. uvádí: „*A nad to nade všecko dáváme jim měšťanům města Prachatic zámek náš ve městě Prachaticích ležící s těmi všemi grunty a lukami (...) a s tím vším příslušenstvím, což k tomu zámku někdy příslušelo, aby oni toho všeho k šosu městskému užívali.*“<sup>57</sup> V držení města se hrad připomíná ještě roku 1606<sup>58</sup>, tedy v době, kdy již s naprostou jistotou existovala dnešní radnice.

Jak připomíná Václav Starý, v žádném z výše citovaných dokladů se neudávají bližší informace o poloze rožmberského hradu či zámku.<sup>59</sup> Nikde nečteme nic o tom, že by objekt stál na prachatickém náměstí. Také Lancinger považuje údaje o existenci hrádku, který by místně předcházel radnici, za nelogické. Vzhledem k letopočtům 1571 na erbu nad hlavním portálem a v dvorním průčelí pravého křídla a k pramenným údajům o výstavbě, na kterou byly vynaloženy vysoké finanční částky v letech 1570 – 1571 navíc nelze pochybovat o tom, že radnice vznikla v této době.<sup>60</sup>

Václav Starý objevil v prachatickém archivu důležitou poznámku, která do té doby pozornosti badatelů unikala. V nejstarší prachatické městské knize je u listiny z roku 1544 napsána poznámka písmem 17. století: „*hrad při hořejší bráně obec města dědičně darován jest.*“<sup>61</sup> Zajímavostí je, že o tomto pozdějším přípisku musel vědět August Sedláček, který nejprve uvádí polohu hradu u Horní brány, ale o několik řádek níže píše, že zámek stál na prachatickém náměstí.<sup>62</sup> Jeho výklad je tedy rozporný a svědčí o nepochopení archivních záznamů. Starší tvrzení o tom, že hrad stál na prachatickém náměstí, postrádá tedy oporu v archivních záznamech a lze jej podle Starého považovat za nesprávné.<sup>63</sup>

Ze zmiňovaného archivního pramenu je zřejmé, že se hrad nacházel u Horní (Pasovské) brány. V roce 1544 se hovoří o tom, že Petr z Rožmberka daroval prachatickým měšťanům místo u jeho hradu, kde začali měšťané stavět domy. Další osudy rožmberského zámku neznáme. Znovu se objevuje v listině z roku 1569, kdy se uvádí, že Vilém z Rožmberka daroval zámek městu se všemi pozemky, které prachaticí měšťané užívali. Takto získaný prostor byl zastavěn, ale název hradu se udržel ještě na počátku 17. století, kdy již tuto původní funkci sídla vrchnosti neměl a byl již používán

<sup>57</sup> AM Prachatice, *Výpisy z desek zemských*, II-12, karton 1, fol. 40b.

<sup>58</sup> Jedná se o výdaje „*Dobišovi pílaři za řezání prken půdních na hrad*“ a „*Tomáškovu zedníku na zazdívání trámů o seypku na hradě.*“ AM Prachatice, *Rejstříky počtů*, kart. 2, kn. II – 50, fol. 18.

<sup>59</sup> Starý, *Městská radnice* (pozn. 16), s. 198 – 205.

<sup>60</sup> Viz Muk (pozn. 20), s. 44.

<sup>61</sup> Starý, *Městská radnice* (pozn. 16), s. 200.

<sup>62</sup> Viz Sedláček (pozn. 6), s. 227.

<sup>63</sup> Starý, *Městská radnice* (pozn. 16), s. 201.



městem.<sup>64</sup>

Nyní se vraťme k radnici. Nejstarší dosud známá zpráva o lokaci radnice pochází z roku 1559, kdy stála mezi domy Jakuba Lauta a Havla Kherna.<sup>65</sup> Pro počátky radniční budovy mají také zásadní význam dva dochované berní rejstříky z let 1559 a 1590-93.<sup>66</sup> Oba sepisují poplatníky v pořadí jejich domů ve směru hodinových ručiček, přičemž začínají na nároží nad kostelem. V obou pramenech je radnice osmnáctým objektem. To dokazuje, že na místě dnešní radnice stála předtím starší budova, která se později přestavěla.<sup>67</sup> Tato velká přestavba, datovaná nápisy na budově<sup>68</sup>, proběhla v letech 1570 – 1571.

Díky dvěma dochovaným obecním účtům z těchto let známe prostředky, jež byly na stavbu vynaloženy. Provedené práce a použité materiály zapsal písař jen výjimečně, přesto známe některá důležitá sdělení. V květnu 1570 došlo k volbě pěti prachatických měšťanů za „*ouředníkuom, které od boření starého rathouzu a zase stavení Vlachoum i za jiné potřeby.*“<sup>69</sup> První vydání na „*stavení nového rathauzu*“ bylo zapsáno 24.4.1570.<sup>70</sup> Druhá položka z 22.5. se uvádí „*na boření starého rathauzu.*“<sup>71</sup> Dne 21.1.1571 se již platilo místnímu kotlaři Matesovi „*od vyčišťování cínových makovic k novému rathauzu,*“<sup>72</sup> 9.5.1571 „*páni dali na zlato ku pozlatcenému malování nového rathauzu,*“<sup>73</sup> 14.5.1571 byla vydána splátka dle smlouvy „*malíři Janovi Březnickému na malování nového rathauzu,*“<sup>74</sup> a 19.5.1571 vydali úředníci 50 kop „*na zaplacení plechu na přikrývání na novém rathauzu vížky.*“<sup>75</sup>

Z údajů těchto dvou rejstříků vyplývá, že radnice byla zčásti zbořena a nově vystavěna. Také díky citovaným údajům víme, že budova byla ve druhém roce stavby způsobilá k instalaci členité, plechem kryté vížky, makovic a k výmalbě. Tu nebo její

<sup>64</sup> Starý, Městská radnice (pozn. 16), s. 201.

<sup>65</sup> AM Prachatice, *Registra berňová z roku 1559*, fol. 3b.

<sup>66</sup> AM Prachatice, *Berní rejstříky*, kart. 1, sign. II – 17, II – 18.

<sup>67</sup> Viz Lancinger (pozn. 50), s. 7.

<sup>68</sup> Jde o letopočet 1571, který se nachází na středním klenáku nad hlavním portálem a o nápis na pravém křídle dvorního průčelí, který nám říká: „*Léta 1571 na den mistra Jana Husy upadl jeden vlach, veza kolečko cihel.*“

<sup>69</sup> AM Prachatice, *Registra příjmů a vydání z roku 1570*, kart. 2, sign. II – 47, fol. 14b.

<sup>70</sup> AM Prachatice, *Registra příjmou do komory obecní na rathauze města Prachatic a vydání v celém roce 1570*, kart. 2, sign. II – 47, 19b.

<sup>71</sup> AM Prachatice, *Registra příjmou do komory obecní na rathauze města Prachatic a vydání v celém roce 1570*, kart. 2, sign. II – 47, fol. 15b.

<sup>72</sup> AM Prachatice, *Registra příjmů a vydání,*, kart. 2, sign. II – 48, fol. 9b.

<sup>73</sup> AM Prachatice, *Registra příjmů a vydání,*, kart. 2, sign. II – 48, fol. 14b.

<sup>74</sup> AM Prachatice, *Registra příjmů a vydání,*, kart. 2, sign. II – 48, fol. 14b.

<sup>75</sup> AM Prachatice, *Registra příjmů a vydání,*, kart. 2, sign. II – 48, fol. 15a.

část provedl malíř Jan Březnický. Při výzdobě bylo použito také zlacení.

Ze 17. století nemáme o radnici žádné přímé zprávy. Na budovu musel mít vliv hospodářský úpadek města zahájený třicetiletou válkou.<sup>76</sup> V září 1620 byly Prachatice dobyty Buquoyovým vojskem a při tom budova značně utrpěla. Při rekonstrukci v roce 1976 byl pod okny druhého patra nalezen rukou psaný nápis „MP 1636“, který nemohl být napsán bez lešení a vypovídá o tom, že ještě během třicetileté války byla radnice po střelbě opravována.<sup>77</sup> Narušení obchodu se solí během třicetileté války a jeho následné zrušení uvrhlo město do ekonomické stagnace.<sup>78</sup> Z tohoto důvodu nebyla zřejmě radnice přestavěna do barokního slohu, jak tomu bylo v mnoha jiných bohatších městech.<sup>79</sup>

V červenci 1702 zasáhl radniční věž blesk.<sup>80</sup> Včasným zásahem byl požár lokalizován a nerozšířil se v budově ani v jejím sousedstvím, bylo ovšem poškozeno přízemí budovy.<sup>81</sup> Výdaje na opravu jsou dochovány v účetní knize.<sup>82</sup> Další požár vypukl 10.12.1719 ve třech domech vlevo od radnice a rozšířil se na zadní část radnice.<sup>83</sup> Jelikož nejsou dochovány účty na opravy, nevíme do jaké míry či zda vůbec byla budova poškozena.<sup>84</sup>

13.4.1832 zachvátil celé město ničivý požár.<sup>85</sup> „*Krásná starobylá radnice s tehdy na venkovské město dobře vybaveným divadlem zcela vyhořela až na klenutý sál a klenuté místnosti v přízemí. Radniční hodiny se zřítily s věží, majestátní prejzová střecha s ozdobami a s širokou malovanou fabionovou římsou spadla.*“<sup>86</sup> Obnova budovy se protáhla do konce desetiletí.<sup>87</sup> Roku 1837 byla realizovaná oprava střechy (původní valbová byla nahrazena sedlovou) s vížkou.<sup>88</sup>

Roku 1843 bylo malíři Jakubu Faberovi zadáno nové provedení maleb na právě obnoveném fabionu podle kopií původního stavu.<sup>89</sup> Jak dalece respektoval malíř Faber původní figurální i ornamentální výzdobu fabionu není dnes možné posoudit. V dolních

<sup>76</sup> Viz Lancinger (pozn. 50), s. 9.

<sup>77</sup> Viz Hrabák (pozn. 39), s. 2.

<sup>78</sup> František Kubů, Historie města Prachatic, in: Pavel Fencel – Jana Koutná – Jan Antonín Mager et. al, *Zmizelé Čechy: Prachatice*, Praha 2007, s. 9.

<sup>79</sup> Viz Hrabák (pozn. 39), s. 2.

<sup>80</sup> Starý, K dějinám městské radnice (pozn. 19), s. 52.

<sup>81</sup> Viz Lancinger (pozn. 50), s. 9.

<sup>82</sup> AM Prachatic, *Rejstřík počtů 1702*, kart. 3, sign. II – 67.

<sup>83</sup> AM Prachatic, *Pamětní kniha „velká“ 1538 – 1953*, fol. 104.

<sup>84</sup> Viz Lancinger (pozn. 50), s. 10.

<sup>85</sup> Starý, *Prachatice – historie a současnost* (pozn. 15), s. 5.

<sup>86</sup> AM Prachatic, *Pamětní kniha „velká“ 1538 – 1953*, fol. 111.

<sup>87</sup> Viz Lancinger (pozn. 50), s. 11.

<sup>88</sup> Ibidem, s. 12.

<sup>89</sup> Starý, K dějinám městské radnice (pozn. 19), s. 58.

partiích, kde se zachovaly zbytky původních renesančních maleb si podle zjištění restaurátorů počínal dosti volně.<sup>90</sup> Nicméně je pravděpodobné, že červená barevnost medailonů a tmavě červené stínování vychází z původní barevnosti – svědčí o tom fragmentální nálezy původní malby objevené v roce 1976.<sup>91</sup> Při opravách po požáru došlo také k předělení síní v přízemí a prvním patře.<sup>92</sup> V této době zřejmě došlo i k nevhodnému zazdění a zrušení arkád na dvoře radnice.<sup>93</sup>

Významnou změnu do osudů a poslání radnice přinesl revoluční rok 1848, kdy se základní územní jednotkou stal okres. O umístění nových správních institucí projevovaly magistráty měst velký zájem a úsilí, protože od nich očekávaly podnět pro rozvoj obchodu. V září 1848 stanovila vláda jako podmínku, aby hostitelská obec poskytla novému úřadu bezplatně potřebnou budovu.<sup>94</sup> Na základě této výzvy nabídlo město Prachatice svou radnici. Dostalo ovšem odpověď, že by pro umístění okresního soudu vyžadovala radnice přístavbu nejméně 10 až 12 věžeňských cel.<sup>95</sup> Prachatická městská rada tedy poslala požadovaný plán přístavby věznice s podotknutím. Provedení přístavby a adaptace rada přislíbila na nejbližší stavební sezónu 1850.<sup>96</sup>

Soudní komise předložený plán zamítla pro základní provozní a hygienické závady. Prostorovou tíseň navrhla vyřešit zakoupením domku čp. 164 za obecním domem čp. 2 vpravo od staveniště. Obec reagovala velmi pohotově a již 24.11.1849 uzavřela příslušnou kupní smlouvu.<sup>97</sup> Získaný objekt se měl připojit k čp. 2 a pro věznici se měl využít jen okrajový pruh staveniště.<sup>98</sup> Nový návrh byl vypracován v Praze k 1.2.1850.<sup>99</sup> Podle těchto pražských plánů zahájil zednický mistr Josef Mösser v průběhu roku 1850 výstavbu věznice.<sup>100</sup> Město ovšem nedokázalo hradit náklady na stavbu, proto purkmistr oficiálně požádal, aby náklad i řízení dostavby převzal stát. Soudní budova bývalé radnice spolu s rozestavěným torzem věznice byla oficiálně předána

---

<sup>90</sup> Národní památkový ústav v Čecských Budějovicích, Josef Novotný – Petr Novotný – Karel Hrubeš, *Restaurátorská zpráva: Restaurování nástěnných renesančních maleb radnice v Prachaticích*, 2002, nečíslováno.

<sup>91</sup> Viz Lancinger (pozn. 50), s. 12.

<sup>92</sup> Viz *Rekonstrukce radnice v Prachaticích* (pozn. 40), nečíslováno.

<sup>93</sup> Viz Muk (pozn. 20), s. 48.

<sup>94</sup> Jan Janák – Zdeňka Hledíková, *Dějiny správy v českých zemích do roku 1945*, Praha 1989, s. 319.

<sup>95</sup> Viz Lancinger (pozn. 50), s. 14.

<sup>96</sup> Ibidem, s. 16.

<sup>97</sup> AM Prachatice, *Stavební úpravy radnice 1849-50*, kart. 17, sign. Pub 5/27.

<sup>98</sup> Viz Lancinger (pozn. 50), s. 16.

<sup>99</sup> AM Prachatice, *Stavební úpravy radnice 1849-50*, kart. 17, sign. Pub 5/27.

<sup>100</sup> Viz Lancinger (pozn. 50), s. 16.

zástupcům soudu 11.11.1851.<sup>101</sup> Roku 1868 byl konstatován neudržitelný stav prozatímní věznice v čp. 143, české místodržitelství vydalo příkaz k dostavbě věznice za radnicí podle dnes ztracených plánů z roku 1850 a 23.12.1872 byl nový objekt kolaudován.<sup>102</sup>

Roku 1884 byla pro zchátralost snesena redukováná vížka z roku 1837.<sup>103</sup> Téhož roku upozornil nový okresní soudce J. Beck-Ringhoffer nadřízené justiční orgány na zchátralý a sešlý stav radničního průčelí a žádal o opatření na jejich záchranu – jednání, která se týkala opravy fasády, probíhala mezi léty 1884 – 1909.<sup>104</sup> Tyto průtahy byly zřejmě z nedostatku financí. Teprve 5.8.1909 zahájil práci vídeňský akademický malíř Hans Lukesch.<sup>105</sup> O své práci referoval do Vídně: „*Hlavní škody pocházely od dvou velkých trhlin, které se táhly celou výškou domu od vadného podepření, pak se ale přestaly zvětšovat, takže nepředstavují žádné nebezpečí. Místy měly šířku, že se do nich mohlo pohodlně vsunout předloktí a kamenná okenní ostění byla zlomená. Na okrajích byla omítka špatná a odrolená. Kam až se dalo dosáhnout, byly tyto trhliny vyzděny cihlami a povrch hladce omítnut. Přesto vykazuje omítka velký počet děr, dosahujících až na cihlu a od požáru řadu malých trhlin, které byly rovněž vytmeleny a omítnuty omítkou. Celá malovaná plocha byla vyčištěna, impregnována tenkou kaseinovou vrstvou, všechna místa omítky vytónována, odtržené kontury spojeny, takže nyní je celý povrch hladký a dosti početné vysprávký sotva znatelné.*“<sup>106</sup> Lukeschova německá národnost se stala příčinou námitek ze strany Čechů, kteří měli k jeho osobě výhrady.<sup>107</sup> České pohraniční instituce vyslovily požadavek, aby byl německému restaurátorovi přidělen český odborník v zájmu nepřekroucené obnovy silně vyplaveného textu. Na pokyn Maxe Dvořáka z Vídně ponechal Lukesch tuto partii nerestaurovanou.<sup>108</sup>

Novou konzervaci chiaroscurových maleb prováděl roku 1926 krumlovský restaurátor J. Jobst.<sup>109</sup> Dalších deset let nemáme o radnici zprávy. Teprve v roce 1937 upozorňoval prachatický starosta na potřebu opravy hlavní římsy a na ohrožení českého nápisu o nehodě vlašského zedníka z roku 1571.<sup>110</sup> Z Prahy přišla odpověď, že příslušný

---

<sup>101</sup> Ibidem, s. 17.

<sup>102</sup> Ibidem, s. 20.

<sup>103</sup> Starý, K dějinám městské radnice (pozn. 19), s. 55.

<sup>104</sup> Ibidem, s. 21.

<sup>105</sup> Viz Hrabák (pozn. 39), s. 3.

<sup>106</sup> Viz Lancinger (pozn. 50), s. 23.

<sup>107</sup> Starý, K dějinám městské radnice (pozn. 19), s. 57.

<sup>108</sup> Viz Lancinger (pozn. 50), s. 24.

<sup>109</sup> Ibidem, s. 24.

<sup>110</sup> Starý, K dějinám městské radnice (pozn. 19), s. 58.

posudek o konzervaci nápisu z roku 1571 na soudní budově lze dát pouze na základě místního detailního ohledání. Na jaře 1937 měla v Prachaticích proběhnout prohlídka postupu opravy děkanského kostela a při této příležitosti by bylo možné nápis prohlédnout a stanovit jeho konzervaci. Jestli se setkání a jednání uskutečnilo dnes nevíme.<sup>111</sup>

Špatný stav okapů a střechy způsobil především na fabionové římse značné škody a už roku 1951 provedl akademický malíř František Fišer vyčištění a fixaci chiaroscurových maleb.<sup>112</sup> V letech 1975-76 provedli rozsáhlé restaurátorské práce Jaroslav Kadera, Jiří Brodský a Milada Zbíralová.<sup>113</sup> Teprve v roce 1992 se budova vrátila do majetku města Prachatic. Po jejím získání začaly intenzivní práce na opravách.<sup>114</sup> V letech 1994-95 byla odstraněna starší přístavba nad schodištěm a došlo k obnovení původních renesančních arkád.<sup>115</sup> Poté následovaly další práce. V letech 1996-1997 bylo odstraněno pozdější zasypání sklepa.<sup>116</sup> Následovala úprava přízemí pro účely Informačního centra a jednací síně. V roce 2002 bratři Josef a Petr Novotní restaurovali fasádu do náměstí.<sup>117</sup> Celé práce dokončilo odvlhčení sklepů v roce 2003 a výměna špatné střešní krytiny v roce 2006.<sup>118</sup>

---

<sup>111</sup> Ibidem, s. 58.

<sup>112</sup> Viz Lancinger (pozn. 50), s. 25.

<sup>113</sup> Starý, K dějinám městské radnice (pozn. 19), s. 59.

<sup>114</sup> Ibidem, s. 59.

<sup>115</sup> Viz *Rekonstrukce radnice v Prachaticích* (pozn. 40), nečíslováno.

<sup>116</sup> Ibidem, nečíslováno.

<sup>117</sup> Národní památkový ústav v Čecských Budějovicích, Josef Novotný – Petr Novotný – Karel Hrubeš, *Restaurátorská zpráva: Restaurování nástěnných renesančních maleb radnice v Prachaticích*, 2002.

<sup>118</sup> Starý, K dějinám městské radnice (pozn. 19), s. 60.

## 4.2. Popis stavby

Prachatická renesanční radnice (obr. 1) se nachází v jihozápadním rohu Velkého náměstí. Předstupuje sousední dům vlevo a navazuje na sousední dům vpravo. Jedná se o dvoupatrovou budovu palácového charakteru s rustikovými nárožími a dvěma bočními křídly ve dvoře.

### 4.2.1. Exteriér

#### 4.2.1.1. Hlavní průčelí

Hlavní průčelí na náměstí je palácového charakteru s pěti osami, v přízemí s jednoduchými okny a s monumentálním bosovaným portálem v druhé ose zleva. V patrech jsou dvojice sdružených oken. Okraje zpevňují mohutné vertikální bosované pásy (v přízemí kamenné, v patrech štukové). Na pravé straně se pásy v patrech zužují než v přízemí. Patra oddělují průběžné parapetní římsy, se kterými koresponduje mohutná vyklenutá korunní římsa. Portál je polokruhově zaklenutý v obdélném rámu, střední klenák je opatřen reliéfním znakem města Prachatic a letopočtem 1571, který je rokem výstavby radnice. Okna v přízemí mají kamenné šambrány a jsou opatřena kolmo se protínajícími mřížemi. V první, čtvrté a páté ose zleva jsou sklepní okna, rovněž s kamennými šambránami.

Výrazným prvkem průčelí je původní renesanční malovaná chiaroscurová výzdoba z doby výstavby<sup>119</sup>, jež se námětově vztahuje k soudnictví a veřejné správě. Oproti sgrafitu, které je proškrabáváno do dvou vrstev omítky se jedná o nástěnnou malbu, jež používá několik odstínů hnědé a šedé a běloby.<sup>120</sup> Tímto způsobem vytvářeli renesanční umělci dojem trojrozměrnosti. Prvky malované na ploše tvoří dojem plastického reliéfu. To je vidět zejména v přízemí budovy – kamenná ostění oken pokračují malovanými edikulami, na které navazují iluzivní segmentově zaklenuté arkády vymezující prostor jednotlivých výjevů, jež doprovázejí texty.

Pod korunní římsou jsou vyobrazeny alegorie osmi ctností v oválných svitkových rámech s obrubou vavřínového listu malovány narudlou barvou a označeny latinskými nápisy. Jsou to Patientia (Trpělivost - žena s beránkem), Prudentia (Moudrost - žena se zrcadlem), Caritas (Láska – žena vztahující své ruce ke dvěma dětem, které k

<sup>119</sup> Viz Muk (pozn. 20), s. 30.

<sup>120</sup> Richard Messer, *Jak se dívat na obrazy*, Praha 1946, s. 69.

ní spěchají), Justitia (Spravedlnost - žena s mečem a vahami), Fides (Věra - žena s křížem a kalichem), Spes (Naděje - žena připoutaná ke sloupu, u něhož stojí kotva), Fortitudo (Statečnost - římský voják s kopím a štítem, proti němu ke sloupu připoutaný lev) a Temperantia (Umírněnost - žena nalévající vodu do mísy, ze které pije pes).<sup>121</sup> Pod římsou je nápis o obnově maleb v roce 1843 a podpis malíře J. Fabera.<sup>122</sup>

Mezi okny druhého patra jsou zobrazeny bohaté, nepravidelně se stáčející rostlinné rozviliny s motivy kytic, hroznů, květů a vinných listů. Ve třetí nejširší ose je zobrazen vousatý statný muž, z jehož úst vychází meč a lilie, v pravici drží měšeč, ze spuštěné levice mu padají peníze, na prsou má lví hlavu, pravou nohu má lidskou, levou medvědí. Je oděn v splývavý šat, jehož pravý rukáv je velmi široký, zatímco druhý u zápěstí těsně přiléhá. Pod vyobrazením je nápis gotickou literou „*Vtere me vives et si petisotia veris – Disce frui et si vis vivere vive diu*“ („Užívej mne a budeš žít a požádáš-li pohody jara, uč se užívat, a chceš-li žít, žij dlouho“).<sup>123</sup>

Tématika tohoto vyobrazení byla různě vykládána. František Sláma interpretoval postavu jako alegorii dobroty a štědrosti rožmberského rodu (medvědí noha má podle něho připomínat medvěda, štítonoše rožmberského erbu, a rozhazování peněz velkorysost tohoto rodu),<sup>124</sup> zatímco Jan Muk při zpracování stavebně-historického průzkumu označil tuto postavu jako Herakla.<sup>125</sup> Milada Lejsková-Matyášová zjistila, že text pod motivem pochází z knihy Ulricha von Huttena.<sup>126</sup> V této knize se také nachází dřevorez H. S. Behama<sup>127</sup> s názvem *Vir Bonus*,<sup>128</sup> který podle Lejskové-Matyášové představuje alegorii Spravedlivého soudu - jako zdroje pozemského blaha a dlouhého žití, a který by mohl sloužit jako inspirace pro malíře průčelí prachatické radnice. Podrobněji se ale motivu autorka článku nevěnovala.

Naopak Susan Tipton se problematice motivu *Vir Bonus* věnovala do hloubky.

<sup>121</sup> Viz Sláma – Šofferle (pozn. 7), s. 32.

<sup>122</sup> Jedná se o německý nápis: „*NACH DEM BRANDE 1832 IST ES IM JAHRE 1843 WIEDER INWENDIG HERRGESTELLT UNS AUCH DIESER PAWION NEU BEMALT WORDEN.*“ Starý, K dějinám městské radnice (pozn. 18), s. 58.

<sup>123</sup> Ibidem, s. 31.

<sup>124</sup> Viz Sláma – Šofferle (pozn. 7), s. 33.

<sup>125</sup> Viz Muk (pozn. 20), s. 31.

<sup>126</sup> Ulrich von Hutten, *Opera Poetica*, Strassburg 1538.

<sup>127</sup> Autorství dřevorezu přiřkl Behamovi Gustav Pauli, *Hans Sebald Beham*, Strassburg 1911, s. 40.

<sup>128</sup> Poprvé se o tomto motivu zmiňují Quintilian a Cicero. Alan Brinton, Quintilian, Plato and the „*Vir Bonus*“, in: *Philosophy and Rhetoric*, vol. 16, no. 3, Penn State 1983, s. 167.

<http://www.jstor.org/discover/10.2307/40237365?uid=3737856&uid=2134&uid=2479411297&uid=2&uid=70&uid=3&uid=2479411287&uid=60&sid=21103918556107>, vyhledáno 24.4.2014.

Podle ní je Vir Bonus vzorem ideálního státníka, jenž se vyzná v rétorice, etice a domácí i zahraniční politice.<sup>129</sup> Tuto domněnku opírá o Huttenovu báseň, v níž je obsažen podrobný popis záhadného muže.<sup>130</sup> Báseň obsahuje dva myšlenkové proudy. V první části (1. - 68. řádka) je popsána cesta vedoucí skrze vzdělání ke ctnostným vlastnostem. Druhá část (68. řádka – konec) popisuje Vir Bonus jakožto alegorický portrét a líčí jeho vzhled, podle kterého poznáme také charakter této postavy. Je to prototyp vzdělaného, ctnostného a čestného občana. Zobrazení tohoto motivu je v českých zemích velice neobvyklé, většinou se dávalo přednost ženské alegorické postavě Spravedlnosti.<sup>131</sup>

Polím nad okny prvního patra dominuje rožmbersko-ursiniovsý znak, jenž je držení dvěma černými medvědy jako štítonoši.<sup>132</sup> Erb je napříč rozdělený, v horním bílém poli má červenou růži, v dolním potom tři červená břevna položená šikmo v bílém poli. Klenoty jsou bílé a červené, nad erbem je na pásce nápis *Wilhelmus a Rosenberg*. Znak je zasazen do bohatě zalamovaného svitkového rámce, jehož volná plocha je vyplněna ovocným a květinovým dekorem. Jedná o nejdůležitější a ústřední motiv, a proto je od ostatní šedobílé malované výzdoby odlišen pestřými barvami.<sup>133</sup>

Po obou stranách znaku je souvislý pás soudních výjevů oddělených lizénami, a to vlevo s náměty čerpanými z bible, vpravo s náměty ze světského soudnictví. Na prvním obraze je znázorněn Šalamounův soud, jež patří k nejoblíbenějším vyobrazením renesančního období vůbec.<sup>134</sup> Stejně oblíbený byl v renesanci i druhý obraz, rozdělený do dvou menších, jenž líčí příběh Zuzany, ovšem v nesprávném dějovém pořadí.<sup>135</sup> V jeho levé polovině je zobrazen soud nad starci, v pravé polovině vidíme přepadení ctnostné Zuzany v lázních židovskými staršími a v zadním plánu jejich potrestání ukamenováním. Další výjev, běžně zvaný „úplatný svědek“ zobrazuje jednání dvanácti soudců. Vrchní soudce má přes oči pásku (symbol zaslepenosti a úplatnosti) a v ruce drží soudcovskou hůl, ostatní členové soudu mají oči nezakryté, ale místo rukou mají jen pahýly. Před soudem stojí v popředí nerovná dvojice: vyšňořený bohatý měšťan

<sup>129</sup> Viz Tipton (pozn. 12), s. 385-401.

<sup>130</sup> Tento popis uvádím v kapitole 4.5. Srovnání chiaroscurové výzdoby s grafickými předlohami.

<sup>131</sup> Pavel Panoch, Mluvící průčelí. Novověké sgrafitové a malované fasády jako pramen k poznání kulturní historie. <http://uhv.upce.cz/upload/panoch/kapitoly/4/4.14.html>. Vyhledáno 11.3.2014.

<sup>132</sup> Starý, *Prachatice – historie a současnost* (pozn. 14), s. 32.

<sup>133</sup> Viz Lejsková-Matyášová – Šmrha (pozn. 11), s. 603.

<sup>134</sup> Jako dřevořezová ilustrace pravidelně doplňoval text tištěné bible, často se s ním setkáváme ve freskové malbě na průčelí soukromých domů, nejčastěji se ho však užívalo k vnitřní i vnější výzdobě radnic (např. v Praze na Hradčanech, v Mladé Boleslavi, Moravské Třebové aj.). Viz Winter (pozn. 25), s. 491.

<sup>135</sup> Viz Lejsková-Matyášová – Šmrha (pozn. 11), s. 604.



ukazující na svůj plný měsíc, patrně obžalovaný, a nuzně oděný chud'as, svědek. Výjev kritizuje obecný právní nešvar, kdy soudce více hleděl na úplatky, než aby dbal o právo samotné. Ačkoli původ tohoto výjevu sahá až do starého Egypta, kde byl znám pod označením „Thébský soud“, u nás je toto vyobrazení poměrně vzácné.<sup>136</sup> V závěru pásu jsou dva sdružené výjevy, které líčí potrestání potrestání nespravedlivého soudce Sisamna perským králem Kambysem. Ve druhé polovině soudí jeho syn Otanes na křesle, které je pokryto kůží jeho otce.<sup>137</sup>

Podobně jako meziokenní pilíře druhého patra, i pilíře v prvním patře jsou vyplněny rostlinným dekorem, širší pilíř zaujímá potom obraz, na kterém Herakles kyjem ubíjí nestvůru, jež má hlavu a nohy draka a trup býka. Tento výjev symbolizuje vítězství spravedlnosti nad zlem.<sup>138</sup>

Prostor mezi okny prvního patra a malovaným kordonem přízemí je vyplněn šesti zarámovanými tabulkami s latinskými nápisy (obr. 22), které obsahují citáty řeckých klasiků a Justiniana.<sup>139</sup> Tyto svitkové rámce mají bohatě prolamované okraje, propletené rozmarýnovými snítkami<sup>140</sup> a plocha kolem nich je vyzdobena ovocnými trsy a rostlinnými úponky, mezi něž jsou vkomponovány lidské, zvířecí a groteskní masky.

První nápis hlásá: „*RESPUBLICA NOMEN VNIVERSAE CIVITATIS EST, PRO QVA MORI, ET NOS CVI TOTOS DARE, ET IN QVA OM NIA NOSTRA PONERE ET QVASI CONSECRARI DE BEMVS. EO OMNIS VITAE NOSTRAE RATIO EST TRANSMIT TENDA VT MAGNAM NOMINIS NOSTRI FAMAM ET MAXIMIS IN REMPUBLICAM MERITIS COLLA TIS POSTERIS RELINQVAMVS.*“ („*Jméno veškerých obcí jest stát, pro nějž jsme povinni zemřít, jemu celí se dát, jemu vše své odevzdat a jaksí se zasvětit. V tom je účel celého našeho života, abychom potomkům zanechali své slavné jméno tím, že se co nejvíce zasloužíme o stát.*“)<sup>141</sup>

Na druhé tabulce se dočteme: „*AD REMPUBLICAM PLVRIMA VENIVT COMMO DA, SI MODERATRIX OMNIVM RERVVM PRAESTO EST SAPIENTIA HINC AD IPSOS, QVI EAM ADEP TI SVNT, LAVS, HONOR, DIGNITAS CONFLVIT. EST BONI MAGISTRATVS, COMMODA CIVI VM DEFENDERE, NON DIVELLERE, ATQVE OM NES AEQVITATE EADEM CONTINERE.*“ („*Státu přinese největší užitek,*

<sup>136</sup> Viz Lejsková-Matyášová – Šmrha (pozn. 11), s. 605.

<sup>137</sup> Viz Panoch (pozn. 131). Vyhledáno 23.2.2014.

<sup>138</sup> Viz Hrabák (pozn. 29), s. 28.

<sup>139</sup> Viz Winter (pozn. 25), s. 478.

<sup>140</sup> Viz Lejsková-Matyášová – Šmrha (pozn. 11), s. 607.

<sup>141</sup> Viz Hrabák (pozn. 39), s. 28.

bude-li všechny věci řídit moudrost. Všem, kdož se jí drží, z toho vzejde chvála, pocty a hodnosti. Dobrá správa má chránit práva občanů, nikoli je rozvracet, a všechny spojovat týmž smyslem pro rovnost.“)<sup>142</sup>

Na třetí tabulce stojí: *CIVIS ES IST, QVI PATRIAM SVAM DILIGIT, AC BONOS OMNES, SALVOS, INCOLVMESQ DESIDERAT. CIVEM OPORTET AEQVQ ET PARI CVM CIVIBVS JVRE VIVERE NEQVE SVBMISSVM NEQVE ABIECTVM NEC SESE EFFERENTEM, TVM IN REPUBLICA (E)A VELLE QVAVE TRANQVILLA ET HO NESTA.* “ („Občan je ten, kdo svou vlast miluje a přeje si, aby byli všichni dobří živi a zdraví. Občan má mít vůči ostatním rovné a stejné právo, nemá být ani poníženy ani hrubý ani se nemá vynášet. V takovém státě pak může žít v klidu a cti.“)<sup>143</sup>

Čtvrtá obsahuje: „*MILLIES PERIRE EST MELIVS, QVAM IN SVA CI VITATE SINE ARMORVM PRAESIDIO NON POS SE VIVERE PRAESIDIUM CHARITATE ET BENEVO LENTIA CIVIVM SEPTVM OPORTET ESSE NON ARMIS. ILLA MON EST CIVITAS CVM LEGES IN EA NIHIL VALENT, CVM JVRA TACENT, ET CVM MORES DEPRIMUNTUR.*“ („Mnohem lépe je zemřít, než nemoci znít bez ochrany zbraní. Je žádoucí, aby bezpečnost byla zajištěna láskou a dobrou vůlí vůči občanům, ne zbraněmi, to není obec, kde neplatí zákony, právo mlčí a mravy nic neznamenají.“)<sup>144</sup>

Pátá tabulka nám říká: „*NIHIL EST TAM APTVM AD JVS CONDITIO NEMVE NATVRAE, QVAM LEX, SINE QVA NEC DO MVS VLLA NEC CIVITAS NEC GENS NEC HOMI NVM VLLVM GENVS STARE NEC RERV NATV RA OMNIS NEC ETIAM IPSE MVNDVS STARE POTVERIT. IN OMNI CIVITATE SVNT TRES SPECIES HOMINVM SCI LICET DIVITES, MEDIOCRES ET PAVPERES INTER QVOS OPTIMI SVNT MEDIOCRES QVIA MEDIVM SEMPER EST OPTIMVM ARISTO LIB 4 POLITICO.*“ („Nic není tak vhodné pro právo a patrně i pro přírodní podmínky jako zákon, bez něhož by nemohl trvat žádný dům, ani obec, ani rodina, ani žádný národ, ani veškerý přírodní řád, ani sám svět.“)<sup>145</sup>

Na poslední šesté tabulce je napsáno: „*ARBORES VETVLAE ET INVIDAE ARBVSCVLAS SVBNASCENTES NONNVNQVAM SVIS RAMIS IMPEDIVNT NEC EFFLORESCERE SINVNT, SIC FA CIVNT QVIDAM SENES IN MAGISTRATV, CVM VIDENT BONAE INDOLIS JVVENEM INVIDIA CAP TI VARIIS MODIS DEPRIMVNT*

<sup>142</sup> Ibidem, s. 28.

<sup>143</sup> Ibidem, s. 29.

<sup>144</sup> Ibidem, s. 29.

<sup>145</sup> Ibidem, s. 29

*NEC PROFICERE SIN VNT MVLTORVM IMPROBITATE DEP(R)ESSA VERITAS TANDEM EMERGIT IN LVCEM.*“ („Staré a závistivé stromy překáží někdy svými větvemi stroměčkům pod nimi rostoucím a nedovolují jim vykvést. Tak činí někdy i staří na úřadě, když vidí nadanou mládež, tu ze závisti ji různými způsoby potlačují a nedovolují jí vyniknout. Pravda, špatností mnohých potlačena, nakonec se dostane do světla.“)<sup>146</sup>

Zcela vlevo od tabulek stojí genius s přilbou bez okras, v levé ruce drží štít se značkou Martina Bolfarta, o který se svou levicí opírá. U nouhou mu leží koule, symbol pomíjivosti.<sup>147</sup> Zcela vpravo od tabulek stojí také genius, tentokrát nesoucí v levici korunovanou přilbu, ze které vyrůstá daňčí paroh a v pravici štít, na němž jsou ve třech drobných štítcích vyznačena písmena *IBM* (Invenit Martinus Bolfart – navrhl Martinus Bolfart).<sup>148</sup>

V přízemí radnice je výzdoba nejnáročnější. Kolem oken utvořil malíř iluzionistická architektonická orámování, nahoře končící esovitými násadci. Ty spojil volnými klenebními oblouky a drobnými pilastřičky. Plochu nad okny vyplnil květinovým dekorem a do průhledů, které vznikly pod klenebními oblouky, vkomponoval skupinové výjevy nebo jednotlivé postavy.<sup>149</sup>

Po obou stranách prvního okna a portálu jsou zobrazeni vojáci v životní velikosti s pozadím stejného města. Dalo by se uvažovat, že tito vojáci střeží symbolicky vstup do radnice. V prvním poli je to římský voják s hlavou obnaženou, ve druhém voják s turbanem, kopím a zahnutým mečem, ve třetím římský voják s přilbou na hlavě, jenž tasí meč k boji.

Následují dva figurální výjevy, jejichž kompozice je volně odvozena z tzv. Tance smrti, cyklu dřevorezů vytvořených v německém prostředí podle kreseb proslulého malíře Hanse Holbeina ml.<sup>150</sup> Pilíř mezi druhým a třetím oknem obsahuje obraz úplatného soudce, jenž se chystá přijmout dar od boháče. Zezadu po něm sahá smrt a podle tabulky nad obrazem říká: „*Kdož pro dary křivě soudíš chudého, vytrhnu tě z soudu i z lidu mého. Nemůžete práva osudu zbýti, jehož což živo jest, nemůže ujíti.*“

Druhý obraz na pilíři mezi třetím a čtvrtým oknem představuje úplatného

<sup>146</sup> Ibidem, s. 29.

<sup>147</sup> Viz Lejsková-Matyášová – Šmrha (pozn. 11), s. 607.

<sup>148</sup> Viz Mareš – Sedláček (pozn. 10), s. 251.

<sup>149</sup> Viz Lejsková-Matyášová – Šmrha (pozn. 11), s. 607.

<sup>150</sup> Viz Muk (pozn. 20), s. 31.

obhájce, který přijímá od provinilého boháče peníze, zatímco spravedlivý chud'as v zoufalství spíná ruce. Smrt s přesýpacími hodinami v ruce ovšem upozorňuje, že i soudci se nezadržitelně blíží doba, kdy i on bude nucen skládat účty ze svých činů. Nad obrazem je opět český nápis: „*Bohatý chytřec vida zlé, vihne se. Chudý přece jda, v škodu uvalí se. Právem chudý nevinný bývá dáven, skrz dary vinný bývá pomsty zbaven. Právo pavučině se přirovnává, jíž brouk prorazí, muška v ní zůstává.*“ Nad přízemními okny je namalovaná římsa s volutovým zakončením. V roce 1790 byly ještě slabě zřetelné hebrejské a řecké nápisy, už tehdy ale nebylo možné je přečíst.<sup>151</sup> Dnes jsou tyto nápisy zcela ztracené.

#### **4.2.1.2. Dvorní průčelí**

Dvorní průčelí si zachovalo renesanční podobu v rozsahu bočních křídel. Povrch průčelí je sgrafitový se vzorcem rustiky oddělené zdvojenými linkami.

V pravém křídle se nachází jednoduchý renesanční portál. V prvním a druhém patře je dvojice oken s renesančním lištovým ostěním s hladkými vlysy a nadokenní římsou. V patře druhém se mezi okny nachází původní nápis ve sgrafitu „*Léta 1571 na den mistra Jana Husy upadl jeden vlach, veza kolečko cihel*“, přičemž poslední řádka „*teto výšky dolů*“ se dodnes nedochovala. Zmiňuje ji ovšem ještě v roce 1913 Jan Sedláček.<sup>152</sup> Díky tomuto nápisu víme, že při stavbě zde působili Italové. V přízemí tohoto křídla se nachází okno, které se od ostatních zásadně odlišuje – jeho charakter je gotický, analogický oknům přestaveb v Prachaticích na počátku 16. století.<sup>153</sup> Toto okno může pocházet ze staršího radničního objektu, čemuž by nasvědčovala i mírně větší tloušťka zdi v rozsahu přízemí a prvního patra.<sup>154</sup> Lze také připustit, že okno v nevýznamné poloze bylo druhotně osazeno z úsporných důvodů.

Fasáda levého křídla je obdobná křídlu protějším, opět zdobená sgrafitem. V přízemí se nachází okno se stuhovou šambránou a mřížemi. V patře jsou podobná okna protějším. Bezprostředně vpravo od zadního traktu prolamují průčelí v prvním i ve druhém patře dodatečná okna bez ostění.

Zadní průčelí hlavní budovy je vývojově velice složité. Hlavní dominantu tvoří arkády, které jsou ovšem v prvním a druhém patře z provozních důvodů zaskleny. Na

<sup>151</sup> Viz Schaller (pozn. 2), s. 135.

<sup>152</sup> Viz Mareš – Sedláček (pozn. 10), s. 256.

<sup>153</sup> Viz Muk (pozn. 20), s. 32.

<sup>154</sup> Ibidem, s. 45.

středním pilíři arkád je sgrafitovou technikou vyobrazen sloup, do kterého se iluzivně opírají oblouky lemující arkády. V přízemí na pravé straně jsou otevřené arkády na toskánských sloupech, nad nimi se nachází zasklené schodiště zastřešené dřevěnou střechou. Zasklení schodiště je novodobé, přizpůsobené původnímu renesančnímu prostředí.

#### 4.2.2. Interiér

Radnice je ve všech třech podlažích nad terenem v základním systému shodná. Obsahuje hlavní příčný trakt, ke kterému se po obou stranách připojují dvě dvorní křídla. Na středu jsou komunikační prostory, které časem prošly velkými změnami.

Vnitřní výzdoba radnice již není a nikdy nebyla tak bohatá jako výzdoba jejích fasád. Restaurátorské průzkumy<sup>155</sup> potvrdily přítomnost původních renesančních omítek s grafity, zejména nápisy červenou rudkou. V současné době je tato výzdoba prezentována pod skleněnou ochranou ve vstupní hale a na schodišti radnice.

V přízemí jsou z rozhodující části dochovány renesanční klenby, výjimkou je pouze klenba pod otevřenou arkádou ve dvoře, jež je zřejmě pozdější.<sup>156</sup> Původní vstupní síň je na levé straně dodatečně rozdělena příčkou v rozsahu levé okenní osy. V oddělovací dodatečné příčce je průchod rámován tesaným portálem, který vznikl zřejmě druhotným použitím starších portálů charakteristických pro výstavbu Prachatic na počátku 16. století.<sup>157</sup> Jednotlivé prvky působí dohromady poněkud neorganicky, překlad není původním překladem a profilace je zřejmě zčásti osazena do stěny.<sup>158</sup> Dveře vedoucí do odděleného prostoru jsou pobité plechem. Hloubkový trakt vlevo od průjezdu procházející do dvorního křídla obsahuje dva původní renesanční křížově klenuté prostory.

Vstupní síň je zakončena neckovou klenbou s trojúhelnými výsečemi, v koutech sdruženými po dvojicích a s výraznými hřebínky a kapkami na vrcholu. Patky klenby jsou prosté, v řezu mají obdélníkový profil. Klenbu člení vpadlé pole rozdělené drobnými žebírky na celkem čtyři dílčí obdélná pole. Dodatečným předělením ztrácí

---

<sup>155</sup> Národní památkový ústav v Českých Budějovicích, Hynek Merta, *Restaurátorský průzkum vnitřních omítek v přízemí Staré radnice v Prachaticích*, 1999., Viz *Rekonstrukce radnice v Prachaticích* (pozn. 42), nečíslováno., Petr a Josef Novotní, *Restaurátorská zpráva: odkryv kreseb v interiéru prachatické radnice čp. I*, 1994.

<sup>156</sup> Viz Muk (pozn. 20), s. 35.

<sup>157</sup> Ibidem, s. 34.

<sup>158</sup> Ibidem, s. 35.

prostor do jisté míry na monumantalitě.

V pravé obvodové zdi vstupní síně se nachází gotickorenesanční portál vedoucí do hlavního prostoru přízemí, dnešní zasedací místnosti. Portál je gotického charakteru, profilován výžlabky a oblounky, které se v koutech přetínají. Nad portálem probíhá římsa, což je naopak prvek čistě renesanční.<sup>159</sup> Tento portál patří podle Jana Muka k „nejpodivnějším výtvorům jihočeské architektury 16. století“.<sup>160</sup> Zřejmě byl druhotně osazen a při výstavbě doplněn římsou.<sup>161</sup> Zasedací místnost je zaklenutá valenou klenbou s trojúhelnými výsečemi. Patky klenby jsou opět prosté, střed klenby ve vrcholu člení vpadlé pole rámované v řezu opět obdélným profilem. Výseče mají charakteristické renesanční hřebínky a vrcholové kapky.

Zadní stěna vstupní síně je prolomena polokruhově zaklenutým průjezdem. Křídlo vpravo obsahuje prostor s polokruhově valenou klenbou a jedinou výsečí u vstupu. Z této místnosti vedou směrem k náměstí schody do sklepa. Ve vstupní síni vpravo od průjezdu se nachází schodiště vedoucí do prvního patra.

Z přízemí vede do prvního patra schodiště při dvorním průčelí. První patro opakuje v podstatě dispozici přízemí, odlišné je pouze pravé křídlo obsahující schodiště do druhého patra. Prostor schodiště vedoucího do patra prvního je plochostropý, stěna vpravo je celá v pásech pokryta zrestaurovanými nápisy a kresbami červenou rudkou a olůvkem. Jedná se o české, německé a latinské nápisy. Tyto kresebné projevy dokládají vzdělanost místních obyvatel a zvláštní způsob realizovat a předávat své pocity a myšlenky na omítnuté stěně. Nad schodištěm se nachází medailon s alegorií pomíjivosti času (tzv. Vanitas). Zde je zobrazena ležící dívčí postava s atributy – lebkou, přesýpacími hodinami, kartuší s rostlinami, erby Rožmberků a města. Podle restaurátora Tomáše Skořepy je tato malba současná s výzdobou průčelní fasády.<sup>162</sup>

Ze schodiště se prochází doprava do původní velké zasedací síně. Ta je zaklenuta původní renesanční neckovou klenbou s výsečemi po obvodu. Střed klenby člení vpadlé pole rámované složitým štukovým profilem. Na levé straně ve střední zdi se zachoval renesanční portál s lištovou šambránou. Dnes je bohužel zasedací síň rozdělena sádkartonovou dělicí příčkou sloužící k lepšímu pracovnímu provozu, čímž

<sup>159</sup> Jaroslav Herout, *Staletí kolem nás*, Praha 1981, s. 152.

<sup>160</sup> Viz Muk (pozn. 20), s. 34.

<sup>161</sup> Ibidem, s. 45.

<sup>162</sup> Národní památkový ústav v Českých Budějovicích, Tomáš Skořepa, *Restaurátorská zpráva: Vanitas chiaroscuro nad schodištěm Staré radnice čp. 1 v Prachaticích*, Praha 1994-1995, s. 2.

ztrácí tento prostor jakoukoli monumentalitu a historický ráz. Podle technické zprávy z února 2012 by se tato příčka měla v nejbližší době odstranit.<sup>163</sup> Ze zasedací místnosti se dostaneme do křížově zaklenuté chodby, původní lodžie,<sup>164</sup> vedoucí do druhé části příčného traktu. Průchod je klasicistní s dřevěným ostěním, v rozích má plastické růžice.

Křídlo vlevo obsahuje dva původní renesanční prostory. Klenby v obou prostorech jsou renesanční výsečové, zárubně jsou novodobé. Pravé křídlo obsahuje dvouramenné schodiště do druhého patra. Při nástupu na schodiště jsou křížová pole, nad ramenem schodiště segmentově valená klenba. Užší prostor za schodištěm, obsahující dnes toalety, je zaklenut dvěma úseky segmentově valených kleneb.

Druhé patro opakuje dispozici patra prvního, jen s tím rozdílem, že nástup zdola je přes křídlo vpravo. V tomto křídle je zaklenuta pouze část středního příčného traktu původními křížovými poli, zbylá část je plochostropá. Pravá strana hlavního příčného traktu sloužila původně jako velký sál, dnes je ovšem také předělen příčkami a prostor slouží jako kanceláře městského úřadu. Prostor v křídle vlevo je jako v prvním patře opět o dvou prostorech.

Sklepení sloužilo jako podružný prostor, využívaný jako sklad a případný úkryt civilního obyvatelstva. Dnes obsahuje dva celky, vzájemně průchozí. Sklep pod pravým traktem je přístupný zezadu zřejmě druhotně prolomeným průchodem.<sup>165</sup> Je zaklenut polokruhově valenou klenbou s otisky bednění. Zdivo je kamenné, cihly obsahuje pouze ojediněle. Sklep vlevo pod síní je zaklenut poloneckovou kamennou klenbou také s otisky bednění. Po obnově v letech 1996 – 1997 zde vznikly reprezentativní prostory.

### **4.3. Původní podoba**

#### **4.3.1. Radniční hodinová věž**

Původní renesanční vzhled Staré radnice zachytil na počátku 17. století J. Willenberg. V kontextu města zobrazil radnici předimenzovaně, jako třípodlažní objekt s vysokou valbovou střechou. Z té vyrůstala v ose renesanční hodinová vížka s cibulovou střechou, lucernou, makovicí a vrcholovou tyčí. Po jejích stranách bylo po jednom

<sup>163</sup> Národní památkový ústav v Českých Budějovicích, Pavel Kříž, *Prachatice – Velké náměstí čp. 1. Stavební úpravy v 2. NP objektu – zasedací místnost*, Vimperk 2002, s. 2.

<sup>164</sup> Viz Muk (pozn. 20), s. 39.

<sup>165</sup> *Ibidem*, s. 43.

velkém vikýřovém oknu. Vikýře i valby byly na vrcholech zdobeny makovicemi.

Hodiny na radniční věž odkázal městu Zikmund Turnovský. Ve své poslední vůli napsal: „*Panu purgmistru a pánům radním z města Prachatic daruji a odkazuji velké hodiny s dosti velkým a hlučným cymbálem (...), které že oni s laskavou myslí přijmou a na rathauz připravit dají.*“<sup>166</sup> Přesné datum instalace hodin na radniční věžičku neznáme. Na obraze Prachatic od Jana de Verleho z roku 1670 už jsou hodiny namalovány, musely tedy být instalovány někdy před tímto rokem. Bližší zprávy se o hodinách nezachovaly, můžeme ale předpokládat, že byly na věžičce ponechány.<sup>167</sup>

Podoba vížky se několikrát měnila. V roce 1702 původní věžičku zapálil blesk a byla nahrazena novou – jiného tvaru, jenž je zachycen na kolorovaném pohledu z roku 1816.<sup>168</sup> Vížka byla v té době zděná, jednoetážová, s hodinovými ciferníky, lucernou a makovicí. Na obou okrajích střechy vystupoval jeden vysoký komín s profilovanou renesanční hlavicí.

13.4.1832 zachvátil město ničivý požár, který se bohužel nevyhnul ani radnici. Celá budova (až na klenuté místnosti v přízemí) vyhořela, zřítla se majestátní střecha i s hodinovou věží. Poškozená byla i římsa.<sup>169</sup> Střecha byla obnovena jako sedlová – tedy v podobě, jakou známe dnes. Vystavěna byla i nová věžička, kterou nechali v roce 1884 radní odstranit vzhledem k jejímu špatnému stavu.<sup>170</sup> Od té doby nebyla věžička obnovena a jelikož se podoba západní fronty Velkého náměstí změnila stavbou Nové radnice, nepočítá se s ní ani v budoucnu.

#### 4.3.2. Arkády dvorní fasády

Zadní příčný trakt dvorní existoval pouze v přízemí, kde obsahoval lodžii o dvou arkádách, v patře patrně se schodišťovou terasou, kterou se přecházelo do křídla na pravé straně obsahující schodiště mezi prvním a druhým patrem.<sup>171</sup> Schodiště nad arkádami bylo zřejmě zastřešeno šindelovou střechou.<sup>172</sup> V prvním patře ve velkém sále se nacházel dřevěný kazetový nebo trámový strop. Za sálem byl mělký trakt otevírající se do dvora dvěma arkádami nestejně šířky. Lodžie byla komunikační spojkou k levému

<sup>166</sup> AM Prachatic, sign. II – 350, *Knihy posledních pořízení I. díl z let 1513-1722*, fol. 183b. (archivní průzkum provedl Václav Starý)

<sup>167</sup> Starý, *Hodiny na věži* (pozn. 18), s. 236.

<sup>168</sup> Viz Hrabák (pozn. 39), s. 2.

<sup>169</sup> Viz *Rekonstrukce radnice v Prachaticích* (pozn. 40), nečíslováno.

<sup>170</sup> Viz Hrabák (pozn. 39), s. 2.

<sup>171</sup> Viz Muk (pozn. 20), s. 46.

<sup>172</sup> *Ibidem*, s. 3.



křídla a současně nástupem do předního traktu ze sálu na pravé straně.

Po roce 1832 byla před otevřené arkády z provozních důvodů přistavěna nevhodná přístavba,<sup>173</sup> jež byla hrubým zásahem do organismu radnice. V letech 1994-95 byla přístavba odstraněna<sup>174</sup> a dnes je možnost vidět původní záměr renesančního stavitele – arkády. Tato rekonstrukce vrátila architektuře místo, které jí náleží nejen v kontextu města, ale také jako reprezentativní stavbě renesanční stavební aktivity na jihu Čech.

#### 4.4. Otázka autorství

Důležitou otázkou je, kdo se na stavbě radnice podílel. Samozřejmě lze předpokládat, že práci na stavbě, dovoz stavebního materiálu a další řemeslné práce prováděli poddaní z blízkých vesnic Staré Prachatice, Chlístov a Ostrov.<sup>175</sup> Pro nedostatek pramenů ovšem jejich celkový počet již nezjistíme.

##### 4.4.1. Stavitel

Podobně jako v jiných českých městech i v Prachaticích se ve druhé polovině 16. století usazovali Vlaši, jak byli tehdy nazýváni cizinci hovořící italsky. Přivábila je sem jednak čilá stavební činnost ve městě, a jednak čilý obchodní ruch na Zlaté stezce. Jejich účasti na stavbách prachatických měšťané nijak nebránili, protože jen tito cizí mistři a řemeslníci tehdy ovládali tvarosloví módního renesančního slohu.<sup>176</sup> Ze zachovaných účetních knih je prokázáno, že vlašští řemeslníci zde byli i v letech 1570-71.<sup>177</sup>

Ve Státním oblastním archivu v Českém Krumlově našel Václav Starý zajímavý doklad. Ačkoli není datován, podle jmen členů městské rady jej Starý určil do roku 1571.<sup>178</sup> Čteme v něm: „*Vlachovi, kderyž podle spisu svého od vystávajícího díla při stavení nového našeho rathouzu jest žádal 558 kop míš. a nyní opustic první žádost, na 480 kop míš. stojí. Proti tomu od purgmistra a konšeluov 250 kop míš. jemu poddáno. Podle našeho pak nynějšího zdání nás vyslaných, aby to dílo podle cedule a spisu poddaného vykonal, 300 kop míš. jemu sme poddali. V tom jaké by Vaší milosti zdání bylo, za to ponížně prosíme, že nám psaním Vaší milosti oznámíte ráčíte tak, abychom*

<sup>173</sup> Viz *Rekonstrukce radnice v Prachaticích* (pozn. 40), nečíslováno.

<sup>174</sup> Vladimír Hrabák, *Stará radnice čp. 1, Velké náměstí*. In: *Magazín ze Šumavy*, roč. 8, č. 3, 2004, s. 1.

<sup>175</sup> Starý, *Městská radnice* (pozn. 16), s. 202.

<sup>176</sup> Karel Šmrha, *Vlašští usedlíci v Prachaticích koncem 16. věku*, in: *Jihočeský sborník historický*, roč. 28, České Budějovice 1959, s. 31.

<sup>177</sup> AM Prachatice, *Registra příjmů a vydání z roku 1570*, kart. 2, sign. II – 48.

<sup>178</sup> Václav Starý, *Městská radnice v Prachaticích, Hraničář*, roč. 36, č. 36, 6. září 1991, s. 4.

*někderých všetečných osob, kderyž se domnívají, že sami od sebe nětco činíme, pomluvy ujíti mohli.*“<sup>179</sup> Odpověď na tento dopis bohužel neznáme, z jeho obsahu ale víme, že se na stavbě prachatické radnice podílel neznámý italský stavitel.

Autorství návrhu renesanční přestavby přiřkla Jarmila Krčálová podle slohových znaků hypoteticky Baldassarovi Maggimu z Aronia za předpokladu, že byl v té době v Čechách.<sup>180</sup> První dosud známá zmínka o jeho pobytu v Čechách je ovšem až z 30. dubna 1575 z Českého Krumlova, kde stavitel pracoval na hradě Viléma z Rožmberka.<sup>181</sup> Z archivních údajů ovšem vyplývá, že Maggi byl na rožmberském dvoře již delší dobu.<sup>182</sup> Stal se dvorním stavitelem Viléma z Rožmberka. V této funkci nahradil mistra Antonia, kterého bohužel známe pouze z kresleným příjmením Drizzan nebo Erizzan – Ericer.<sup>183</sup> O tomto staviteli nemáme ovšem mnoho informací.

S velkou pravděpodobností se stavby prachatické radnice ujal dvorní rožmberký stavitel, v úvahu tedy připadají právě jména Maggi nebo Erizzan. Podle Krčálové byl navíc Maggi jediným jihočeským stavitelem schopným takového návrhu.<sup>184</sup> Je tedy pravděpodobné, že stavba radnice ve městě Viléma z Rožmberka byla jednou z prvních Maggiho staveb na našem území. Je to na svou dobu moderní palác florentského typu s hlavním šířkovým křídlem do náměstí a dvěma jednostrannými křídly do dvora. Po vzoru italských renesančních paláců jsou v přízemí jen malá zamřížovaná okna v šambránách, zatímco v obou horních patrech prosvětlují místnosti sdružená okna propojená podokenními pásovými římsami. V původním vzhledu, jenž zachytil Jan Willenberg v roce 1602, se radnice podobala budovám krumlovského hrádku, který renesančně přestavěl právě Baldassare Maggi.<sup>185</sup>

Většina architektonických prvků mluví také pro Maggiho. Z pohledu exteriéru jsou to rustikovaný portál, sdružená okna s horními římsami, kordonové i fabionové římsy, nárožní bosáž i původní požárem zničená střešní věž a dvojice vikýřů někdejší vysoké střechy. Svědčily by pro něho i interiéry, klenby s lunetami po obou stranách i s koutovými lunetami a také dnes obnovené visuté schodiště na sloupech vedoucí do prvního patra.

<sup>179</sup> SOA v Třeboni, pobočka Český Krumlov, odd. Prachatice, spisový materiál, sign. IIC 5AP 8.

<sup>180</sup> Krčálová, *Renesanční stavby* (pozn. 14), s. 73.

<sup>181</sup> *Ibidem*, s. 13.

<sup>182</sup> Jarmila Krčálová, Palác pánů z Rožmberka, *Umění* 18, 1970, s. 470.

<sup>183</sup> Pavel Vlček, *Encyklopedie architektů, stavitelů, zedníků a kameníků v Čechách*, Praha 2004, s. 159.

<sup>184</sup> Krčálová, *Renesanční stavby* (pozn. 14), s. 73.

<sup>185</sup> Václav Hajer, Toskánský stavební import v Prachaticích. In: *Listy Prachaticka*, roč. 1, č. 35, 21.12.1993, s. 10.

#### 4.4.2. Autor koncepce fasády

Fasáda radnice byla zřejmě koncipována vzdělaným a sečtělým měšťanem Martinem Bolfartem.<sup>186</sup> Ten byl jmenován v roce 1537 do městské rady. V mezerovitě dochovaných materiálech renovací prachatické městské rady je Martin Wolfart v letech 1552, 1563, 1564, 1566 a 1567 uveden mezi konšely, z toho v roce 1563 a 1567 figuruje jeho jméno na druhém místě. Roku 1572 je v těchto dokumentech zachycen naposledy. O jeho schopnostech vypovídá také skutečnost, že byl vyslán jako městský reprezentant s poselstvy k rožmborskému vladaři Vilémovi, i do města Pasova, což značí o jeho znalosti němčiny. Společenské postavení Martina Wolfarta v Prachaticích podmiňovala především jeho zámožnost. Patřil k nejbohatším měšťanům. O jeho profesi není bohužel známa jediná zmínka.<sup>187</sup>

Vzhledem k nápisu *IBM* (Invenit Martinus Bolfart – navrhl Martinus Bolfart)<sup>188</sup> na štítě, který drží genius zobrazený v pásu nad okny přízemí vpravo, nelze pochybovat o tom, že autorem koncepce byl skutečně prachatický měšťan Bolfart.

#### 4.5. Srovnání chiaroscurové výzdoby s grafickými předlohami

Horní pás těsně pod střechou, kde je ve svitkových kartuších vyobrazeno osm ctností, byl za velkého požáru roku 1832<sup>189</sup> zcela zničen a roku 1843 obnovem malířem Jacobem Faberem.<sup>190</sup> Jelikož většina maleb byla nenávratně zničena, původního vzhledu se mohl přidržovat jen velmi volně. Kvůli tomu nemůžeme určit grafické předlohy a jakékoli srovnávání nemá tedy v tuto chvíli smysl.

Při malbě motivu *Vir Bonus* (obr. 14) se malíř podle Lejskové-Matyášové inspiroval dřevořezem německého rytce Hanse Sebalda Behama (obr. 46).<sup>191</sup> Jeho podoba pochází z básně Ulricha von Huttena.<sup>192</sup> Záhadný muž má velké uši, díky

<sup>186</sup> Autoři starších děl František Josef Sláma (pozn. 3) a Jan Truhlář, *Královské město Prachatice*, rukopis s popisem města ze 70. let 19. století, AM Prachatice, sign. XVIII, kart. 12. se o možném tvůrci maleb nezmiňují, ani podrobně nepopisují výzdobu radničního průčelí. První podrobnější popis provedl Jan Bohuslav Miltner, *Staré malby na domech Prachatických*, Hradec Králové 1881, s. 1-2., ale ani on se k otázce autorství nevyjádřil. První tak učinil Josef Messner, *Prachatitz. Ein Städtebild*, Budweis 1885, s. 52., který uvádí Martina Bolfarta jako možného původce těchto maleb. S tímto názorem souhlasí Jan Antonín Mager, *Wolfartové - prachatický rod údobí renesance*. [http://rodopisna-revue-online.tode.cz/2-09\\_soubory/04-wolfart.pdf](http://rodopisna-revue-online.tode.cz/2-09_soubory/04-wolfart.pdf), vyhledáno 21.2.2014.

<sup>187</sup> Ibidem, vyhledáno 21.2.2014.

<sup>188</sup> Viz Mareš – Sedláček (pozn. 10), s. 251.

<sup>189</sup> Starý, *Prachatice – historie a současnost* (pozn. 15), s. 5.

<sup>190</sup> Starý, *K dějinám městské radnice* (pozn. 19), s. 58.

<sup>191</sup> Viz Lejsková-Matyášová – Šmrha (pozn. 11), s. 603

<sup>192</sup> Viz Hutten (pozn. 126).

kterým vše slyší. Z pusy mu trčí lilie a meč – ty představují jeho rétorické schopnosti. Dobrý řečník musí umět přesvědčit a svými slovy dosahuje větších cílů než zbraněmi. Lilii a meč nosí u úst stejně jako Ježíš Kristus při Posledním soudu. Dále má Vir Bonus dlouhý labutí krk, který se podobá krku Medusy. Ten značí opět obratnost jeho řeči a přiměřenost argumentů. Na hrudi nosí lví hlavu, která symbolizuje šlechtné srdce. Noha, jež se podobá medvědí, představuje nepoddajnost jeho názorů. V pravé ruce drží pevně měšec, což značí neúplatnost. Levou rukou naopak rozhazuje zlaťáky pro chudé a potřebné. Jeho oblečení je vznešené, ale decentní. To poukazuje na to, že se Vir Bonus nepovyšuje nad ostatní, ke všem je spravedlivý a řadí se mezi běžné měšťany.<sup>193</sup>

Stejně jako na dřevorezu má statný vousatý muž na prsou lví hlavu, v pravé ruce drží měšec a levicí rozhazuje peníze. Od své předlohy se ale odlišuje drobnými maličkostmi. Zatímco na dřevorezu má pravou nohu medvědí a levou lidskou, u našeho motivu je tomu naopak. Také meč v ústech je v opačném směru, což může nasvědčovat tomu, že autor zcela nerozuměl motivu, jenž měl ztvárnit.<sup>194</sup> Dále výjevu chybí dlouhý labutí krk, kožešina kolem krku a zvířecí uši. Jelikož je zobrazen pouze stojící a nikoli při chůzi, působí výjev poněkud strojeně. Absenci pohybu ale vyvažuje větší propracovanost oděvu a detailů obličeje. Lze ovšem uvažovat, že se malíř inspiroval pouze Huttenovou básní, aniž by viděl Behamův dřevorez. Tím by se daly vysvětlit zmíněné nesrovnalosti.

Zobrazené výjevy v pásu mezi prvním a druhém patře se soudní tematikou jsou v renesanci typické pro výzdobu domovních průčelí.<sup>195</sup> Jako první vidíme Šalamounův soud (obr. 16). Při zobrazování tohoto motivu čerpali podle Lejskové-Matyášové renesanční autoři obvykle ke své práci inspiraci z kompozice Rafaelovi fresky ve vatikánských lodžích.<sup>196</sup> Tento nepřímý vliv je patrný i na dřevorezovém vyobrazení v Melantrichově bibli,<sup>197</sup> z něhož autor výzdoby prachatické radnice převzal schéma osob v prvním plánu výjevu (obr. 47).<sup>198</sup> Předloha pro postavy ve druhém plánu dosud není známa. Zmíněný dřevoryt je opatřen pouze iniciálami HS, celé jméno autora bohužel neznáme. Malíř Březnický tedy tento výjev s největší pravděpodobností sestavil z

<sup>193</sup> Viz Tipton (pozn. 12), s. 394-395.

<sup>194</sup> Ibidem, s. 603.

<sup>195</sup> Viz Panoch (pozn. 131). Vyhledáno 11.3.2014.

<sup>196</sup> Viz Lejsková-Matyášová – Šmrha (pozn. 11), s. 603.

<sup>197</sup> Bible česká, 4. vydání, Praha, Melantrich 1570. [http://www.manuscriptorium.com/apps/main/index.php?request=show\\_tei\\_digidoc&virtnum=0&client=&dd\\_listpage\\_pag=f11r](http://www.manuscriptorium.com/apps/main/index.php?request=show_tei_digidoc&virtnum=0&client=&dd_listpage_pag=f11r), vyhledáno 14.3.2014.

<sup>198</sup> Viz Lejsková-Matyášová – Šmrha (pozn. 11), s. 604.

minimálně dvou různých předloh. To způsobilo u některých postav disproporční chyby, postavy v prvním plánu mají v poměru k tělu malé hlavy a protáhlé končetiny.

Ačkoli byl další výjev z tohoto pásu, příběh o cudné Zuzaně, v renesanci velmi oblíbený,<sup>199</sup> grafická předloha není dosud známá. Stejně je tomu i u následujících výjevů, tzv. „úplatného svědka“ a Kambysova soudu.

Předlohou pro výjev Herakla (obr. 21), nacházející se ve třetí ose prvního patra, je zřejmě grafický list Virgila Solise vzniklý mezi léty 1530-60 (obr. 48). Malíř se předlohy držel téměř do detailu. Zachoval pozadí, jenž znovu zopakoval v přízemí u výjevů s vojáky. Podrobněji zpracoval drapérii a také výraz Heraklovy tváře. Naopak ne zcela zdatně zvládl tělesné proporce.

Geniové (obr. 28) po stranách nápisových tabulek v pásu mezi přízemím a prvním patrem mají zřejmě předlohu v mědirytině od již zmiňovaného Hanse Sebaldy Behama (obr. 49, 50). Oba dva zaujímají naprosto stejné pozice jako na předloze, ovšem geniové na prachatické radnici mají postavy mladých chlapců, na rozdíl od Behamových postav, jež připomínají putty. Také obličejové mají prachatictí geniové vypracovanější a jaksi jemnější.

Pro přízemní část radnice zvolil malíř nejnáročnější výzdobu. Z tématického i ikonografického hlediska jsou zajímavé postavy vojáků v životní velikosti (obr. 30), které mají předlohu v biblických ilustracích.<sup>200</sup> Jsou to biblické starozákonní postavy, vyňaté z celých výjevů. Jejich autorem je švýcarský rytec Jost Amman.<sup>201</sup> Vojín v přilbě po pravé straně portálu je do poslední podrobnosti přejatá postava Davidova druha Abizaie z ilustrace č. 88 (obr. 51).<sup>202</sup> Střední figura tzv. tureckého vojína je převzata z ilustrace č. 130 (obr. 52) a jejím vzorem je ústřední postava v popředí stojícího Nehemiáše, jenž přihlíží nové výstavbě města Jeruzaléma. Stejně jako první je do detailu přejatá z Ammanova dřevořezu.<sup>203</sup> Volnější pojetí vykazuje pouze figura třetího bojovníka, pro niž nenalezla Lejsková-Matyášová ve zmíněných biblických ilustracích tak blízkou předlohu jako u dvou předchozích.<sup>204</sup> Tyto nepochybné předlohy, datované do roku 1571, který je rovněž datem dostavby prachatické radnice, nám posouvají vznik

<sup>199</sup> O její oblibě v 16. století svědčí i její divadelní zpracování vydané knižně roku 1567. Ibidem, s. 604.

<sup>200</sup> *Sacra Biblia, ad vetustissima exemplariacastigata...*, Frankfurt am Main, 1571.

<sup>201</sup> Ten byl pověřen, aby svými dřevoryty vyzdobil v Německu vyšlou bibli s textem buď latinským nebo německým. První bible vyšla v roce 1564, druhá roku 1571. Zmiňované předlohy jsou čerpány z pozdějšího vydání. Viz Lejsková-Matyášová – Šmrha (pozn. 11), s. 606.

<sup>202</sup> Ibidem, s. 607.

<sup>203</sup> Ibidem, s. 607.

<sup>204</sup> Ibidem, s. 607.

průčelních chiaroschur za tento letopočet.<sup>205</sup>

Mezi druhým a čtvrtým oknem umístil malíř výjevy na náměty známé z Holbeinova Tance smrti pod názvem „Úplatný soudce“ (obr. 31) a „Úplatný obhájce“ (obr. 32). Výjevy nejsou převzaty přímo z Holbeinových grafických listů, malíři ale nejspíše posloužily grafické ilustrace připojené ke knize Erasma Rotterdamského, která vyšla v pražském nakladatelství Jiřího Melantricha v letech 1553 a 1564 (obr. 53, 54).<sup>206</sup> Autor zde zjednodušil pouze pozadí a některé detaily.

Jelikož byla prachatická Stará radnice adaptována ze starší gotické, podle tehdejších ekonomických zvyklostí si určitou část zachovala z rozvrhu starého zdiva, díky čemuž vznikla určitá nepravidelnost v členění nového průčelí. Proto byl malíř, který měl vyzdobit průčelí radnice, postaven před obtížný úkol. Okna byla rozvržena celkem nepravidelně a portál byl dokonce odsunut ze středu směrem k levému nároží. U tak významné budovy, jako byla radnice, chyběl žádoucí renesanční rytmus.<sup>207</sup> Autor proto pro výzdobu zvolil kompromis mezi souměrně rozvrženou kompozicí se zdůrazněným středem a kompozicí, kde jsou některé hlavní náměty umístěny mimo hlavní osu průčelí. Jeden z nejdůležitějších motivů, rožmberský znak, je tedy umístěn přímo ve středu průčelí mezi prvním a druhým patrem, zatímco ústřední motivy prvního a druhého patra, Herakles a alegorie Spravedlivého soudu, vidíme ve třetí ose mírně vychýleny od středu.

Myslím, že jak malíř, tak autor koncepce se svého úkolu zhostili velmi dobře. Navrhovatel, pravděpodobně Martin Bolfart, musel být humanisticky velmi vzdělaný muž. Ačkoli byla jeho úloha stížena nesymetričností a nevyvážeností radničního průčelí, s rozvržením figurálních, dekorativních i heraldických motivů si uměl poradit. Malíř odvedl také dobrou práci. S citem sjednotil iluzivní a skutečné architektonické prvky. Podle dobových zvyklostí se opíral o grafické předlohy, nekopíroval je ale otrocky. Na příkladu Šalamounova soudu vidíme, že mnohdy vybíral pouze některé prvky či postavy a z nich poté skládal celky.

<sup>205</sup> Nápís na nádvoří, který upomíná na tragické úmrtí zedníka, dokládá, že stavba byla toho roku v plném proudu a byla dokončena spíše až na jeho konci než počátku. Pro výzdobu průčelí by pak bylo příhodnější uvažovat teprve rok 1572. Ibidem, s. 608.

<sup>206</sup> *Kniha Erasma Rotterdamského, v které se jednomukaždému křesťanskému člověku nauceni davam jak by se k smirti hotíviti mel*, Prag, Georg Melantrich 1563.

<sup>207</sup> Viz Lejsková-Matyášová – Šmrha (pozn. 11), s. 602.

## 5. Nová radnice v Prachaticích

### 5.1. Příčiny vzniku

Příčiny vzniku Nové radnice (obr. 56) sahají až do poloviny 19. století, kdy po revolučním roce 1848 byla rakouská monarchie donucena k mnoha reformám. Byla zrušena roboty a vrchnostenské zřízení bylo nahrazeno státními institucemi. Některé úkoly politické správy byly svěřeny korporacím samosprávám. Tyto komunální samosprávy ve městech měly velký zájem na tom, aby orgány státní správy sídlily právě v jejich obci, neboť oprávněně očekávaly, že jejich přítomnost přispěje k všestrannému místnímu rozvoji.<sup>208</sup> Hostitelská obec byla povinna v první řadě zabezpečit prostory pro výkon politické a soudní správy. V Prachaticích byly k těmto účelům poskytnuty prostory v budově radnice.<sup>209</sup>

Narůstající potřeby samosprávy i orgánů státní správy si na samém počátku 80. let 19. století vynutily výstavbu tzv. Obecního domu v sousedství nynější Staré radnice, tedy na místě domů čp. 2/I a 3/I. Obecní dům byl postaven na počátku 80. let 19. století z důvodu vzrůstajících potřeb samosprávy i státní správy, a to na místě původních renesančních domů. Byl zde zřízen rovněž sál městského divadla. Slavnostní otevření nového divadla se uskutečnilo dne 5. ledna 1883.<sup>210</sup> Neorenesanční fasáda Obecního domu je pojata přísně symetricky s osmi osami okenních otvorů a v přízemí po stranách umístěnými vchody. Ozdobena je pouze štukovými prvky a uprostřed osazeným tehdy užívaným barevným městským znakem. Výtvarně je pojata jako spojovací prvek mezi radničními budovami.<sup>211</sup>

Stále stoupající nároky na úřední a bytové prostory pro státní úřednictvo spolu s vlastní potřebou města vyústily na počátku 20. století v rozhodnutí vystavět novou radniční budovu.<sup>212</sup> Bylo rozhodnuto, že Nová radnice bude postavena na místě tzv. Meerwaldovského domu (čp. 4/I), který sousedil s novým Obecním domem.<sup>213</sup>

<sup>208</sup> Viz Janák – Hledíková (pozn. 94), s. 193.

<sup>209</sup> Budova čp. 1/I, dnešní Stará radnice.

<sup>210</sup> Viz Mager – Hrabák (pozn. 22), nečíslováno.

<sup>211</sup> <http://www.prachatice.eu/mesto/zakladni-informace/pamatky-pametihodnosti/nova-radnice-cp2-3>, vyhledáno 24.4.2014.

<sup>212</sup> Viz Mager – Hrabák (pozn. 22), nečíslováno.

<sup>213</sup> Václav Starý, Prachatice ve fotografiích – historie a současnost, in: *Listy Prachaticka*, roč. 1, č. 72 (4.12.2013), s. 10.

## 5.2. Autoři stavby

Představenstvo města se obrátilo na významného vídeňského architekta Antona Schurdu, aby vypracoval návrh pro novou reprezentativní budovu.<sup>214</sup> Schurda nabídku přijal a do svého návrhu zakomponoval také radniční věž, navrhl ornamentální výzdobu a patrně také výzdobu sedmi lunet. Na figurální obrazy na velkých plochách si ovšem netroufal. Doporučil proto zadat zakázku vídeňskému akademickému malíři Johannu Viertelbergerovi.<sup>215</sup> K realizaci sochařské výzdoby jim byl doporučen rovněž vídeňský umělec Georg Leisek.<sup>216</sup> Stavbu samotnou pak vedl Rudolf Zobel.<sup>217</sup>

## 5.3. Stavební popis

Jedná se o dvoupatrovou budovu v neorenesančním stylu. Velkoryse pojatá věž na pravém nároží je největší dominantou stavby. Měla zřejmě vyjadřovat důležitost městské samosprávy, ale sloužila také jako náhrada za hodinovou věž, která byla roku 1884 snesena ze Staré radnice.<sup>218</sup> Masivní podnož přízemí tvoří štukatérsky vytvořená bohatá bosáž imitující kamennou bosáž Staré radnice. Bosáž je zakončena v úrovni prvního patra jakousi drobnou atikou. Nad okny přízemí v první a třetí ose se nachází dva shodné štítky s vavřínovými věnci, které drží vždy dva andělé. V e středu věnce je ovšem prázdné místo, které dává tušit, že jejich původní, dnes již neznámý obsah, byl odstraněn.

Mezi okny prvního patra jsou v mělkých nikách umístěny dvě sochy. Vlevo stojí socha kupce, jež symbolizuje alegorii obchodu, který přinesl městu bohatství. Napravo od něho stojí socha vojáka, tzv. lancknechta, jež znázorňuje potřebu ochrany města i obchodní stezky.

Velký podélný obraz mezi prvním a druhým patrem představuje dopravu soli

<sup>214</sup> Martin Horáček, *Přesná renesance v české architektuře 19. století: Dobová diskuze o slohu*, Olomouc 2012, s. 236.

<sup>215</sup> Viz Mager – Hrabák (pozn. 22), nečíslováno. Johann Viertelberger (1861 – 1933) působil jako malíř, restaurátor a pedagog. Podílel se mimo jiné na výzdobě vídeňského Burgtheater, brzy poté začal samostatně pracovat jako restaurátor. Specializoval se na fresky a sgrafita. Thieme–Becker, *Allgemeines Lexikon der bildenden Künstler von der Antike bis zur Gegenwart*, Bd. 33/34, hrsg. Von Ulrich Thieme und Felix Becker, Leipzig 1999, s. 340.

<sup>216</sup> Leisek (1869 - 1936) studoval v letech 1888 – 1895 na Akademii výtvarných umění ve Vídni. Jeho učiteli byli Caspar von Zumbusch a Edmund Hellmer. Zprvu spolupracoval s Rudolfem Weyrem a Arthurem Strasserem, od roku 1903 pracoval samostatně. Uplatnil se jako autor bust a soch, jež byly umístovány na reprezentativní budovy. Hans Vollmer, *Allgemeines Lexikon der bildenden Künstler des XX. Jahrhunderts*, Leipzig 1927, s. 598.

<sup>217</sup> O Rudolfu Zobelovi víme, že roku 1900 přistoupil do členstva Jednoty stavitelů v království Českém. Jiné informace o něm nejsou známy. Pavel Vlček, *Encyklopedie architektů, stavitelů, zedníků a kameníků v Čechách*, Praha 2004, s. 734.

<sup>218</sup> Viz Hrabák (pozn. 39), s. 2.



soumary po Zlaté stezce. Na meziokenních pilířích druhého patra jsou vyobrazeny dvě ženské postavy. Přeslice u ženy stojící vlevo symbolizuje ženskou roli v domácnosti.<sup>219</sup> Od přeslice vede nit k větenu, znaku čínorodosti, píce a rodinného štěstí. Vejce v ošatce, jež drží postava vlevo, symbolizují stvoření a znovuzrození, kohout značí bdělost.<sup>220</sup>

Pod hlavní lunetovou římsou jsou zobrazeny postavy představující druhy lidské činnosti. Německé nápisy nad nimi nepřipouštějí žádnou pochybnost o jejich smyslu. Zleva to jsou: hvězdář (věda), kovář (řemeslo), kněz (duchovenstvo), žena (spravedlnost), voják (vojenství), rolník (zemědělství) a sochař (umění).

Nad lunetovou římsou se nachází balustrádová atika a zdobený štít se sochou v nice, jež symbolizuje patronku a ochránkyni města Prachaticii.<sup>221</sup> Jedná se o mírně nakročenou idealizovanou figuru krásné mladé ženy, která na hlavě nese korunu z městských hradeb. Na město zhlíží z vrcholu radnice laskavým a moudrým pohledem. Levou rukou se opírá o meč, který značí sílu a pravou ruku zaujímá ochranné gesto nad městem.

Nárožní věž umístěná na pravé straně tvoří největší dominantu stavby. Nad bosáží, která sahá až do úrovně prvního patra, je umístěn arkýř. Pod ním vidíme reliéf s městským znakem, jenž byl užíván v době stavby Nové radnice.<sup>222</sup> Nároží věže jsou zdobena výrazným psaníčkovým sgrafitem. Na věži pod hodinami je výjev zobrazující předávání městských privilegií Prachaticím posly krále Václava IV. v roce 1382.<sup>223</sup> Ozbrojenec na koni zde představuje zástupce vyšehradské kapituly komunikujícího s klečícím zástupcem městské obce.<sup>224</sup> Reliéf po obou stranách ciferníku věžních hodin pak zobrazuje strážce času – vlevo nočního, vpravo denního.<sup>225</sup>

Zajímavostí je, že budova Nové radnice nemá vlastní vchod. Vstupuje se do ní přes Obecní dům. Prostory obou těchto staveb jsou vzájemně propojeny a slouží pro užívání Městského úřadu Prachatice.

#### 5.4. Rekonstrukce budovy

V roce 2003 slavila Nová radnice stoleté výročí svého vzniku. Zároveň byla

<sup>219</sup> James Hall, *Slovník námětů a symbolů ve výtvarném umění*, Praha 2008, s. 380.

<sup>220</sup> Viz Mager – Hrabák (pozn. 22), nečíslováno.

<sup>221</sup> Starý, *Prachatice – historie a současnost* (pozn. 15), s. 30.

<sup>222</sup> Viz Mager – Hrabák (pozn. 22), nečíslováno.

<sup>223</sup> Vladimír Hrabák, Novou radnici na Velkém náměstí zdobí poprsí, in: *Radniční list*, roč. 5, číslo 6, červen 2003, s. 5.

<sup>224</sup> Viz Mager – Hrabák (pozn. 22), nečíslováno.

<sup>225</sup> Ibidem, nečíslováno.

prohlášena kulturní nemovitou památkou.<sup>226</sup> To vedlo k tomu, že město zahájilo postupnou obnovu objektů radničního komplexu. V roce 2003 proběhla obnova fasády Obecního domu, o rok později Nové radnice.<sup>227</sup> Restaurátoři při průzkumu objevili skutečnost, že plastické štukové prvky v průběhu století několikrát změnily svou barvu. Původní šedá barva byla ve 20. letech nahrazena hnědou, později červenookrovou a nakonec světlým okrem.<sup>228</sup> Nakonec se radnice vrátila k původní barevnosti. Díky tomu můžeme znovu obdivovat původní záměr architekta o vytvoření jednotného komplexu.

---

<sup>226</sup> Ibidem, nečíslováno.

<sup>227</sup> Vojtěch Pařík, *restaurátorská zpráva: Nová radnice v Prachaticích, socha Prachaticie*, Praha 2004, s. 2. uloženo: MÚ Prachatice.

<sup>228</sup> Tomáš Skořepa – Jiří Mašek, *Restaurátorská zpráva: průzkum omítkových a náterových vrstev na fasádě domu čp. 4 Nové radnice v Prachaticích*, Praha 2004, s. 5. uloženo: NPÚ v ČB.

## 6. Celkové zhodnocení a srovnání prachatických radničních budov

Od začátku 16. století do poloviny století 17. vznikaly ve střední Evropě nové radniční budovy, na jejichž výzdobu kladlo město velký důraz. Obrazy na fasádách měly vždy jasně daný obrazový program, kterým odkazovaly na důstojnost a postavení města. Za stimul k výzdobě fasád renesančních veřejných budov a soukromých měšťanských domů můžeme v našich zemích považovat nejen „*přirozenou radost z barevnosti a záalpský sklon k zdobnosti a fantasknosti*“<sup>229</sup>, ale ve stejné velké míře také vzájemné soutěžení jednotlivých objednavatelů a prezentaci jejich společenských ambicí.<sup>230</sup>

Malované postavy a scény soudvisely většinou s mentalitou humanismu, dokumentovaly vzdělání a zájmy tehdejšího člověka, byly však rovněž projevem etických, moralizujících a didaktických snah, nejedna měla pomoci zušlechtit mravy či poučit kolemjdoucího. Tehdejšímu vzdělanému diváku podávaly morální i didaktické znalosti.<sup>231</sup>

V období raného novověku nalezneme v Čechách tři druhy fasádní dekorace – sgrafito, chiaroscurovou malbu a barevnou fresku.<sup>232</sup> Pro svou výtvarnou působivost a relativní trvanlivost si velkou oblibu získalo právě sgrafito, kterým je zdobena většina renesančních domů v Prachaticích. Touto technikou je zdobena i neorenesanční Nová radnice, která vznikla až ve 20. století. Malířsky náročnější je technika chiaroscuro, kterým se pyšní prachatická Stará radnice. Její výzdoba nemá v Prachaticích obdoby jak z hlediska techniky, tak i obrazového programu.

Architekt Nové radnice Anton Schurda projevil při návrhu neobyčejný cit pro včlenění nové budovy do historického prostředí Velkého náměstí a přitom zdůraznil její honosnost. Starou a Novou radnici i Obecní dům pojal jako jeden komplex, jenž spojil v celek vytvářející přirozenou dominantu náměstí (obr. 66).

Tehdy již stojící Obecní dům byl přísně symetrický a byl ozdoben pouze štukovými prvky. Architekt této symetrie mistrně využil a Novou radnici pojal jako

<sup>229</sup> Jarmila Krčálová, Renesanční nástěnná malba v Čechách a na Moravě, in: Jiří Dvorský (ed.), *Dějiny českého výtvarného umění II/1. Od počátku renesance do závěru baroka*, Praha 1989, s. 63.

<sup>230</sup> Viz Panoch (pozn. 131). Vyhledáno 21.2.2014.

<sup>231</sup> Viz Krčálová (pozn. 229), s. 63.

<sup>232</sup> Vlasta Dvořáková - Helena Machálková, Malovaná průčelí české pozdní gotiky a renesance, *Zprávy památkové péče 14*, 1954, s. 35.

severní křídlo celého komplexu.<sup>233</sup> Stará radnice potom přirozeně vytvořila křídlo jižní. Pro výzdobu budovy zvolil architekt černo a šedobílé odstíny a tím utvořil jakousi protiváhu radnice Staré. Také masivní bosáž v přízemí imituje kamennou bosáž Staré radnice.<sup>234</sup> Odkazem na Starou radnici je rovněž černobílé sgrafito.

Sgrafitová výzdoba Nové radnice poukazuje na vznešenou historii města Prachatic s důrazem na obchod na Zlaté stezce. Významnost této stavby podtrhuje také hodinová věž a socha Prachaticie umístěná ve štítu zcela na vrcholu. Oproti tomu výzdoba Staré radnice se zaměřuje na motivy soudnictví a lidskou morálku. Uplatňovala se zde zmiňovaná didaktická funkce. Výroky starých filozofů a státníků připomínaly radním mužům jejich práva a povinnosti, zatímco starozákonní a jiná soudní vyobrazení měla poučit prostého měšťana o účelu této budovy. Pro současného diváka nemá ovšem výzdoba fasády takový význam, jako tomu bylo v renesanci, kdy úroveň humanitního vzdělání dosahovala jiné úrovně než dnes. Další, již zmiňovaný rozdíl, je také v technologickém postupu výzdoby.

Budovy Staré a Nové radnice jsou nejvýznamnějšími budovami v centru města nejen co se týká významu z hlediska stavební historie, ale také z důvodu společenských – jako sídlo samosprávy města. Tématika a rozsah výzdoby obou radnic jsou ve městě zcela ojedinělými. Domy na prachatickém náměstí, které jsou zdobeny sgrafity, nemají na rozdíl od radničních budov stanovený jasný obrazový program. Většina z nich je pokryta různorodými výjevy.<sup>235</sup> Výjimkou je Rumpálův dům, jehož výzdoba se vztahuje k vojenské tematice. Pod okny prvního patra vidíme antikizující bitevní scénu, v meziokenních pilířích je zobrazeno pět vojáků a boční stěnu zaujímá vojevůdce spící ve stanu.

Nesmíme opomenout také kvalitu výzdoby obou radničních budov. Ta dalece přesahuje kvalitu jiných sgrafit v Prachaticích. Stará radnice se právem řadí ke skvostům české renesance.

---

<sup>233</sup> Viz Mager – Hrabák (pozn. 22), nečíslováno.

<sup>234</sup> Ibidem, nečíslováno.

<sup>235</sup> Za příklad lze uvést tzv. Knížecí dům (čp. 169), jehož západní strana je zdobena sgrafity, které znázorňují biblické, bitevní, lovecké, ale i alegorické scény, které mezi sebou nemají žádnou spojitost.

## 7. Závěr

Stará radnice je jednou z nejvýznamnějších staveb v Prachaticích a patří ke skvostům české renesanční architektury. V letech 1570-71 byla adaptována ze starší gotické radnice. Při stavbě se projevilo bohatství města, které nelitovalo peněz ani námahy na její výstavbu. Projekt vyšel z rýsovacího prkna architekta, který pracoval na stavebních zakázkách pro Viléma z Rožmberka. Architektem, schopným takového návrhu, byl v sedmdesátých letech 16. století pravděpodobně italský mistr Baldassar Maggi z Aronia.

V práci je představen podrobný popis interiéru a exteriéru Staré radnice. Za unikátní považují především hlavní průčelí budovy s bohatou chiaroscurovou malovanou výzdobou. Najdeme zde osm ženských postav, alegorizujících hlavní ctnosti, obrazy s tematikou soudnictví a v přízemí dva obrazy podle Holbeinova Tance smrti. Mezi ne zcela obvyklé motivy patří vyobrazení Spravedlivého soudu, tzv. Vir bonus, jehož podrobnější výklad by měl být předmětem dalšího bádání. S podporou novější literatury<sup>236</sup> jsem prohloubila znalosti o ikonografii fasády Staré radnice.

Dále se v práci věnuji stavební historii objektu se zaměřením na samotný vznik budovy. Je zajímavé, že některé již překonané názory mají hluboké kořeny, stále se opakují a mají místo v lidském povědomí. Typickým příkladem je právě vyprávění o historii Staré radnice. I dnes se setkáváme s výkladem, že na jejím místě stával kdysi rožmberský zámek, ačkoli ho již před dvaceti lety vyvrátil prachatický archivář Václav Starý. Ten dokázal, že renesanční radnice byla adaptována ze starší gotické, a že rožmberský zámek stával na zcela jiném místě. Studie dále poukazuje na grafické předlohy, podle kterých byla zhotovena chiaroscurová výzdoba. Opírá se především o objevy, které učinila Milada Lejsková-Matyášová společně s Karlem Šmrhou v roce 1960, předkládá ale také dosud neznámé grafické předlohy od Virgila Solise a Hanse Sebalda Behama.

V práci je představena také neorenesanční Nová radnice, postavena v letech 1902-03 podle návrhu Antona Schurdy. Ten budovu pojal jako protiváhu vedlejší renesanční Staré radnice. Proto je provedena také v kombinaci černo a šedobílých odstínů. Obě radniční budovy spolu vytváří kompaktní architektonický celek představující přirozenou dominantu náměstí.

---

<sup>236</sup> Viz Tipton (pozn. 12), s. 385-401.

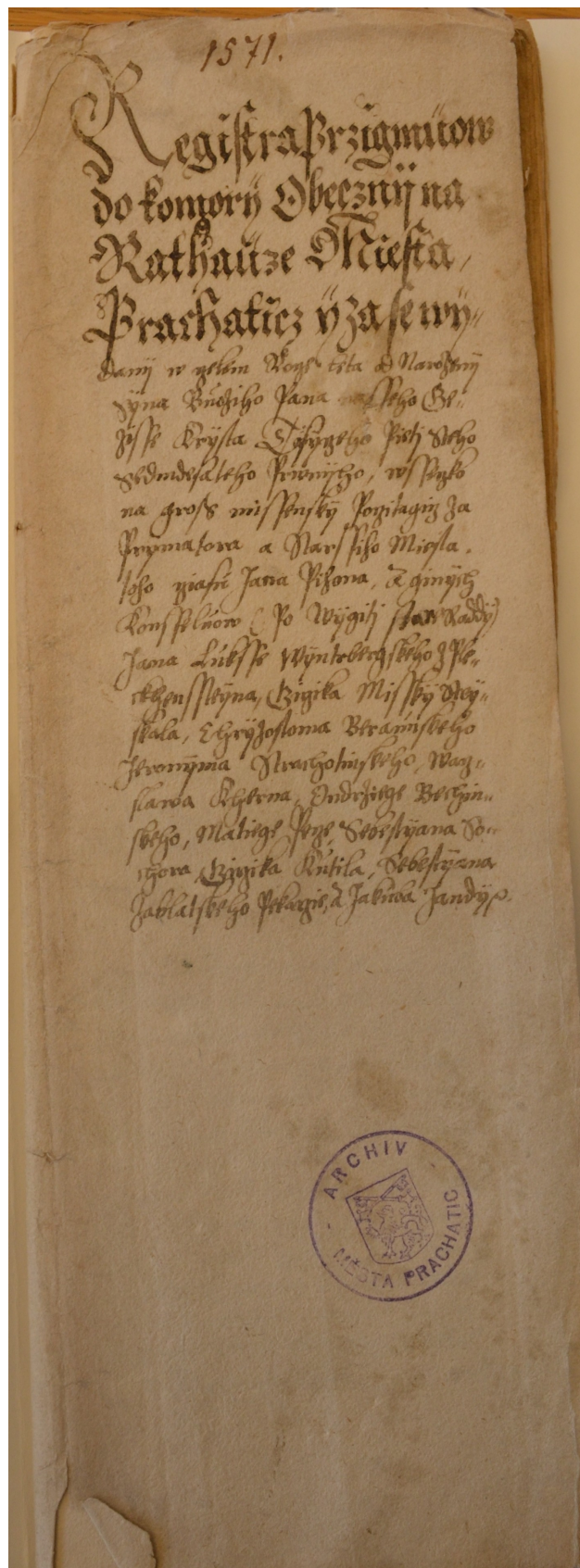
## 8. Obrazová příloha



1. Hlavní průčelí Staré radnice v Prachaticích.

Eygg kull 1 <sup>e</sup> 800	β	Liahtmanigkj 7 <sup>e</sup>	β
Jan Andulok e	β	Holambid 7 <sup>e</sup> 800	β
Makub lundg 800	β	Jan rauglun 7 <sup>e</sup>	β
<u>Vathang krumthg 800</u>	β	Bartholp lanstg 1 <sup>e</sup>	β
<u>Einigkj 7/8 800</u>	β	Bartholp strog 1 <sup>e</sup>	β
Laxol khorz 7/8	β	Eygra hlyst 800	β
Makug strog 1 <sup>e</sup>	β	Makug strog 800	β
Kalijstora 1 <sup>e</sup> 800	β	varharik 800	β
Vast 1	β	Eygra kornstora 800	β
Lynhart baarlaz 7 <sup>e</sup>	β	Opiskalora 1 <sup>e</sup>	β
Vastp lanstg 7 <sup>e</sup>	β	Jan kramaz 7 <sup>e</sup> 800	β
ffongl voh 1 <sup>e</sup>	β	varrik beman 7 <sup>e</sup> 800	β
Einigkj 1 <sup>e</sup> 800	β	Joannib puzuplor 8 kraguapuz	
Pauli kramaz 1	β	spokugmj 1 <sup>e</sup> 800	β
Urabiz e	β	reit kull 1	β
Tokymaz 1 <sup>e</sup>	β	roffhlysta 800	β
Makug strog 7 <sup>e</sup> 800	β	Vatt hlysta 1 <sup>e</sup> 800	β
Suma partu in 7 <sup>e</sup> 800		Suma partu in 7 <sup>e</sup> in 800	

2. List berního rejstříku z roku 1559.



3. Titulní list z Register příjmů a vydání z roku 1571.







5. Patientia, hlavní průčelí – pás pod římsou, Stará radnice.



6. Prudentia, hlavní průčelí - pás pod římsou, Stará radnice.



7. Caritas, hlavní průčelí – pás pod římsou, Stará radnice.



8. Justitia, hlavní průčelí – pás pod římsou, Stará radnice.



9. Fides, hlavní průčelí – pás pod římsou, Stará radnice.



10. Spes, hlavní průčelí – pás pod římsou, Stará radnice.



11. Fortitudo, hlavní průčelí – pás pod římsou, Stará radnice.



12. Temperantia, hlavní průčelí – pás pod římsou, Stará radnice.



13. Rostlinné arabesky mezi okny druhého patra, hlavní průčelí Staré radnice.



14. Motiv Vir Bonus, hlavní průčelí Staré radnice.



15. Rožmbersko-ursiniovský znak, hlavní průčelí Staré radnice.



16. Šalamounův soud, hlavní průčelí Staré radnice.



17. Zuzanin příběh, hlavní průčelí Staré radnice.



18. Úplatný svědek, hlavní průčelí Staré radnice.





19. Sisamnes, hlavní průčelí Staré radnice.



20. Otanes, hlavní průčelí Staré radnice.



21. Herakles, hlavní průčelí Staré radnice.



22. První nápis, hlavní průčelí Staré radnice.



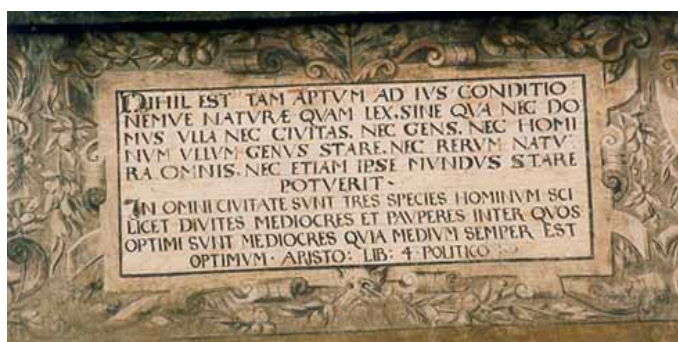
23. Druhý nápis, hlavní průčelí Staré radnice.



24. Třetí nápis, hlavní průčelí Staré radnice.



25. Čtvrtý nápis, hlavní průčelí Staré radnice.



26. Pátý nápis, hlavní průčelí Staré radnice.



27. Šestý nápis, hlavní průčelí Staré radnice.



28. Géniové, hlavní průčelí Staré radnice.



29. Přízemí, hlavní průčelí Staré radnice.



30. Vojáci u vstupu, hlavní průčelí Staré radnice.



31. Úplatný soudce, hlavní průčelí Staré radnice.



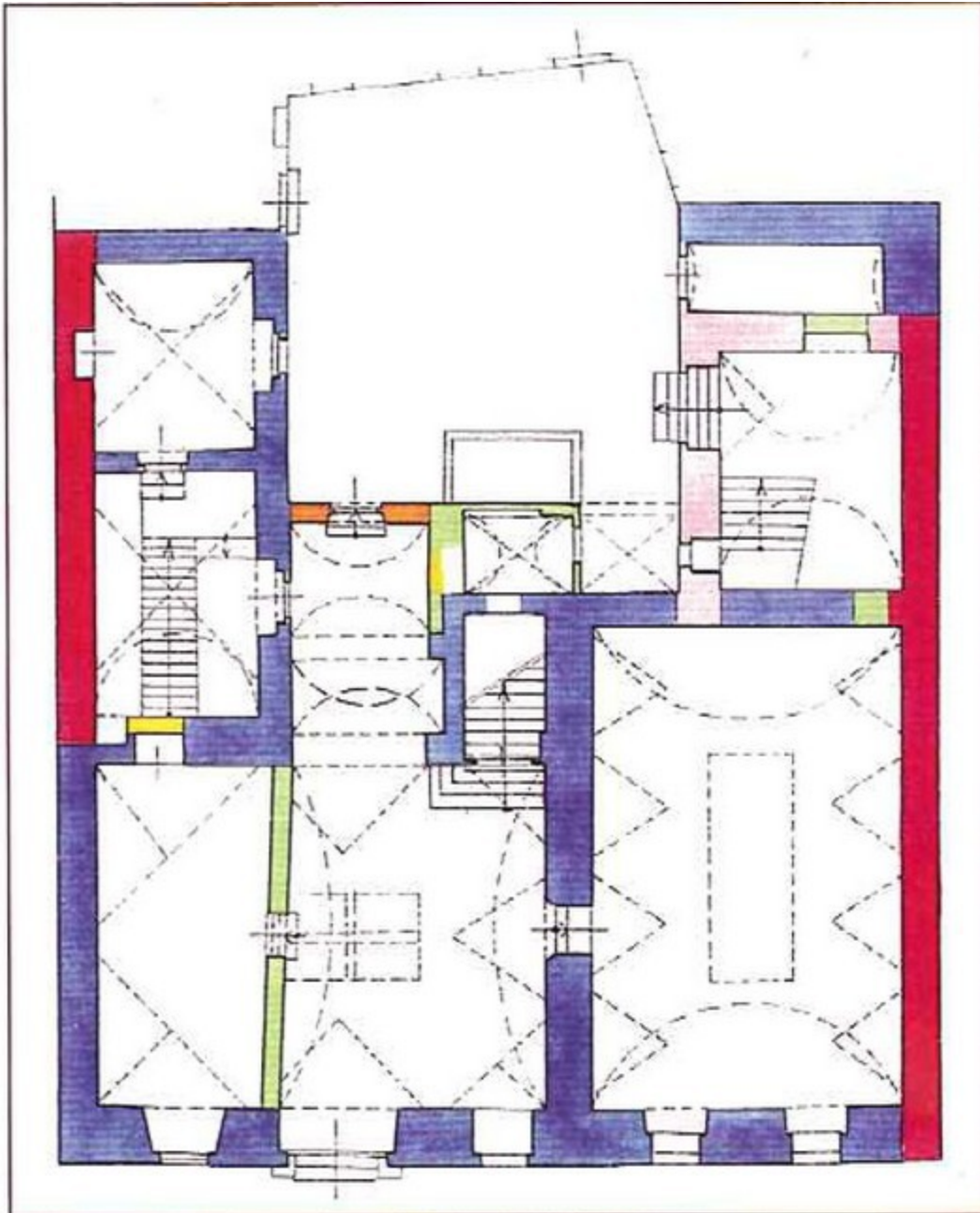
32. Úplatný obhájce, hlavní průčelí Staré radnice.



33. Dvorní průčelí Staré radnice v Prachaticích.



34. Dvorní průčelí Staré radnice v Prachaticích, pravé křídlo, nápis ve druhém patře.



35. Stará radnice, půdorys přízemí.

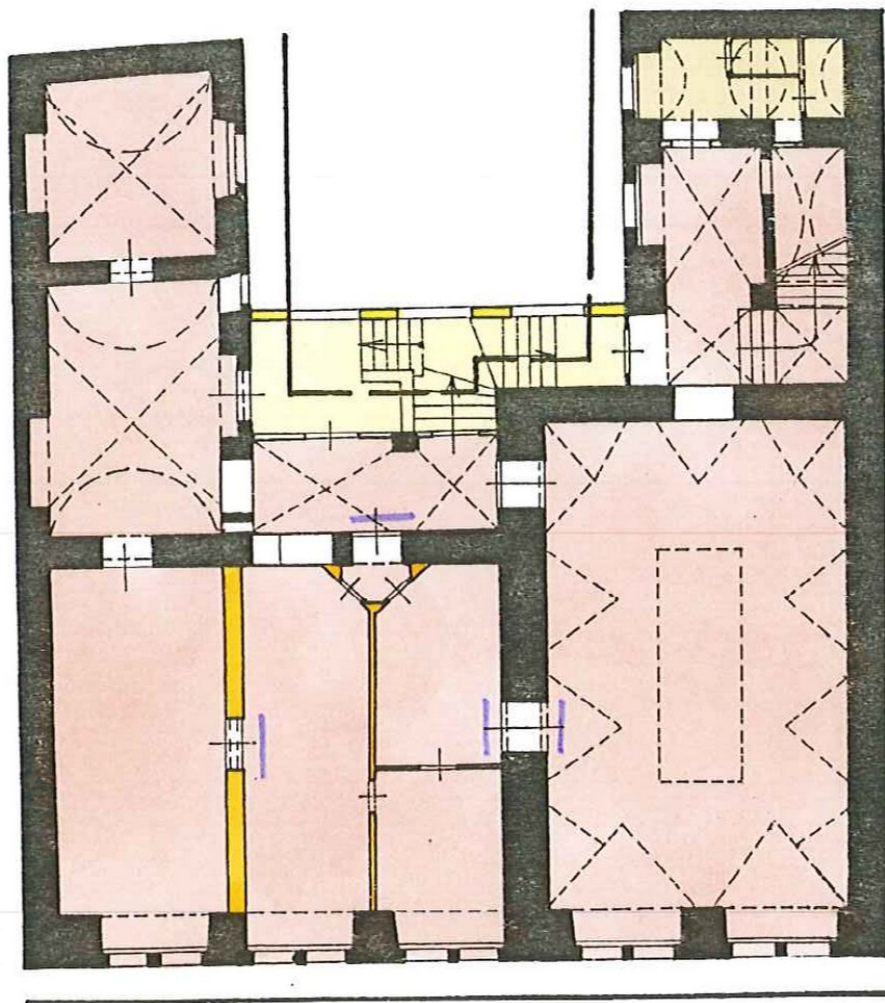


36. Stará radnice, klenba vstupní síně přízemí.



37. Stará radnice, přízemí, vstupní síň, gotickorenesanční portál.





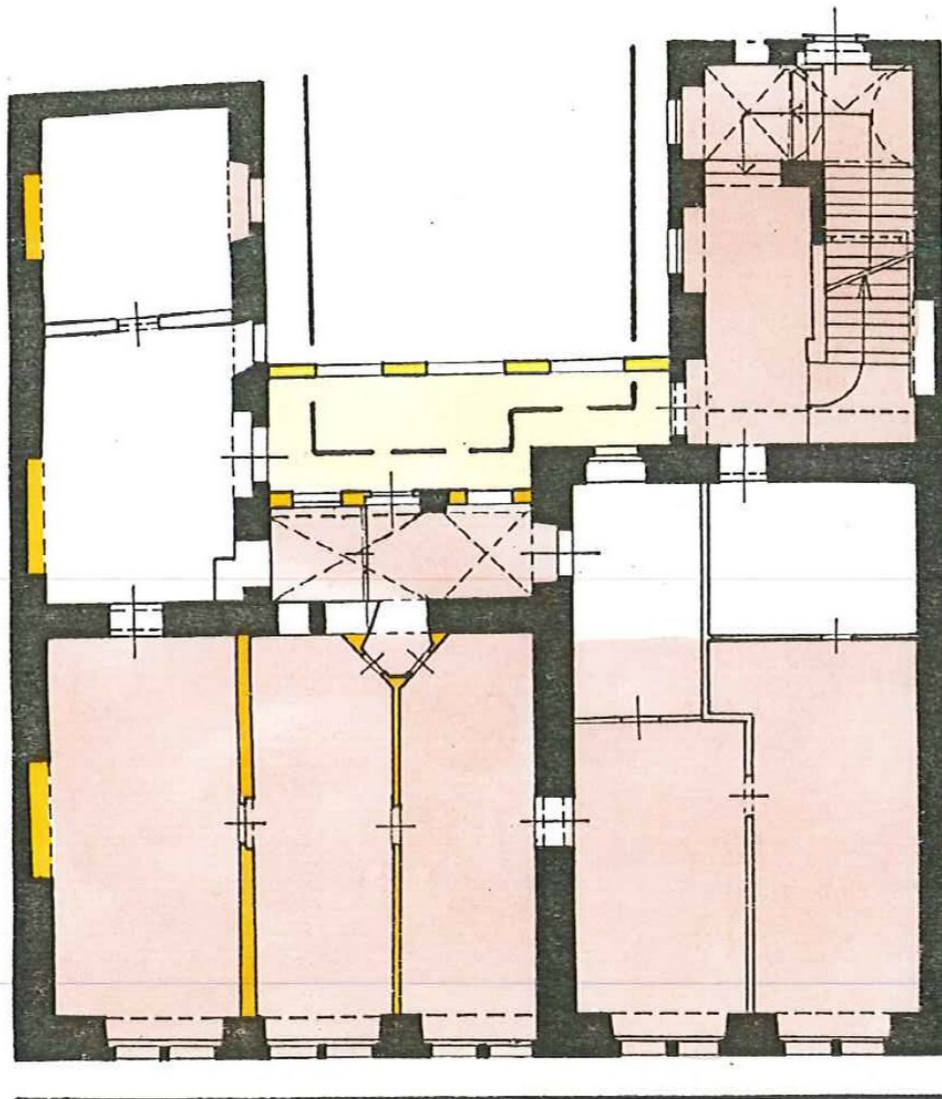
38. Stará radnice, půdorys prvního patra.



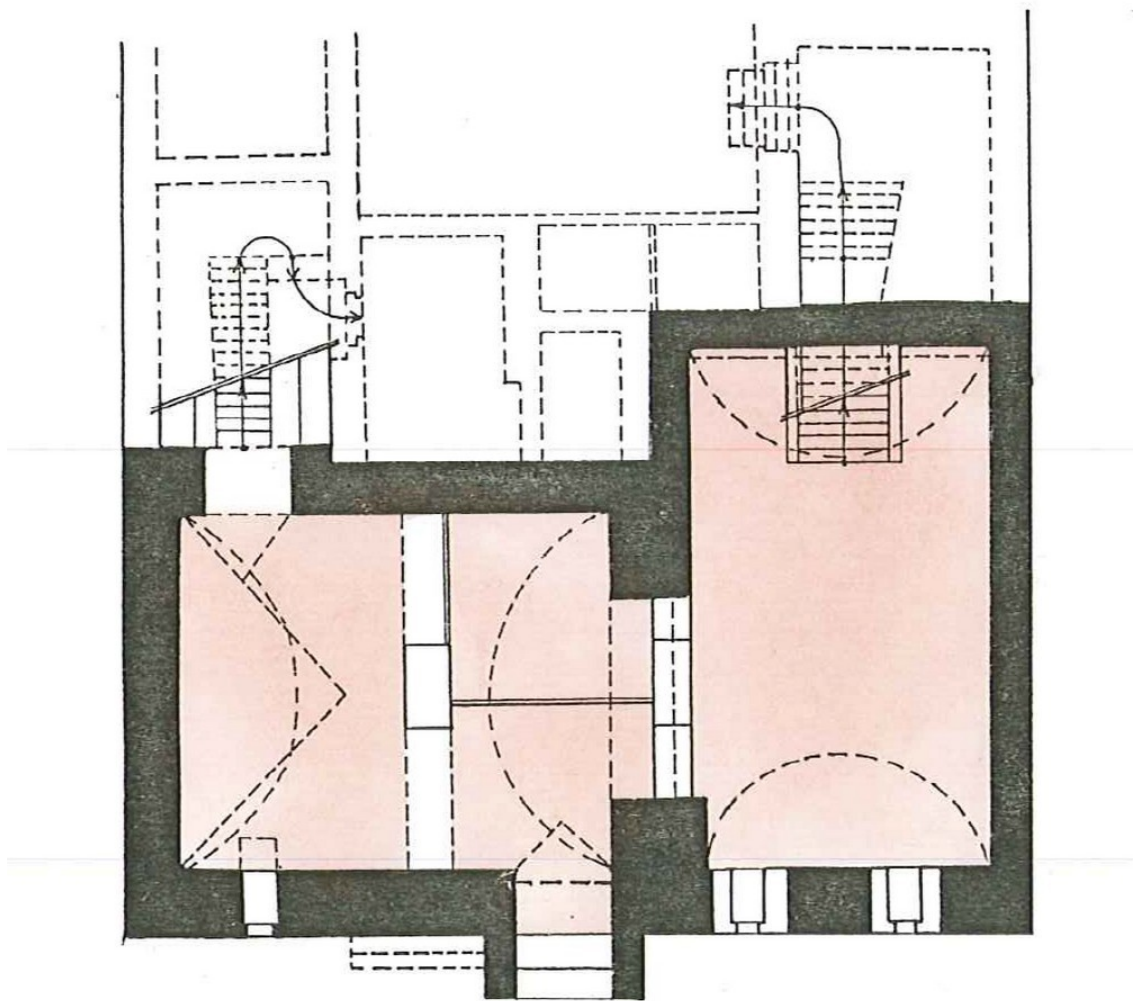
39. Stará radnice, ukázka výzdoby u schodiště vedoucího do prvního patra.



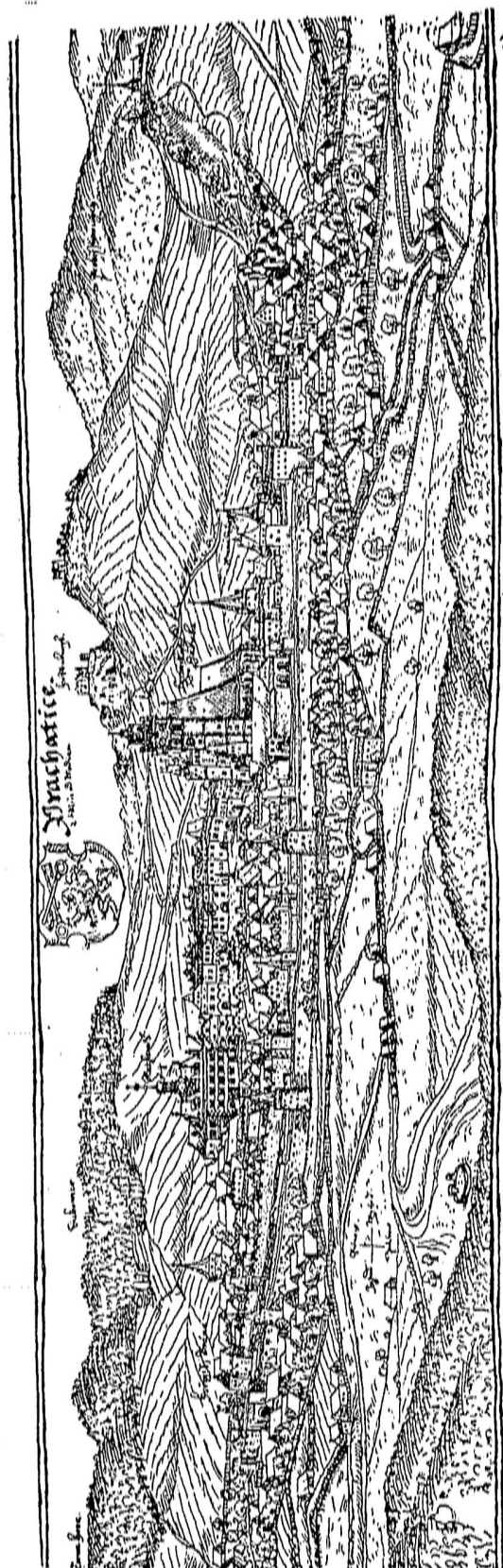
40. Stará radnice, prostor nad schodištěm do prvního patra, motiv Vanitas.



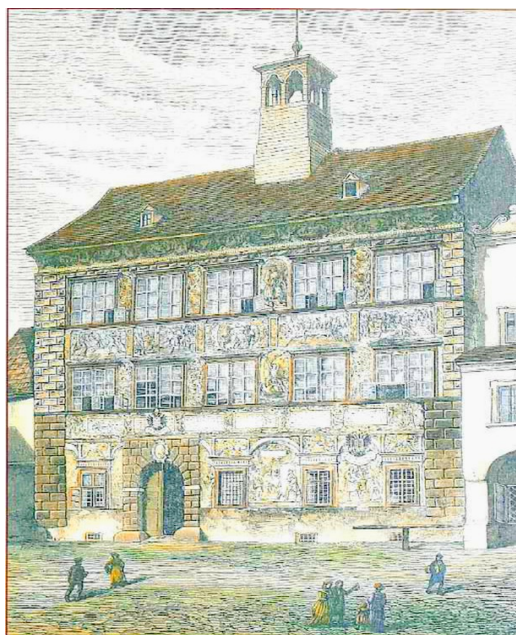
41. Půdorys druhého patra Staré radnice.



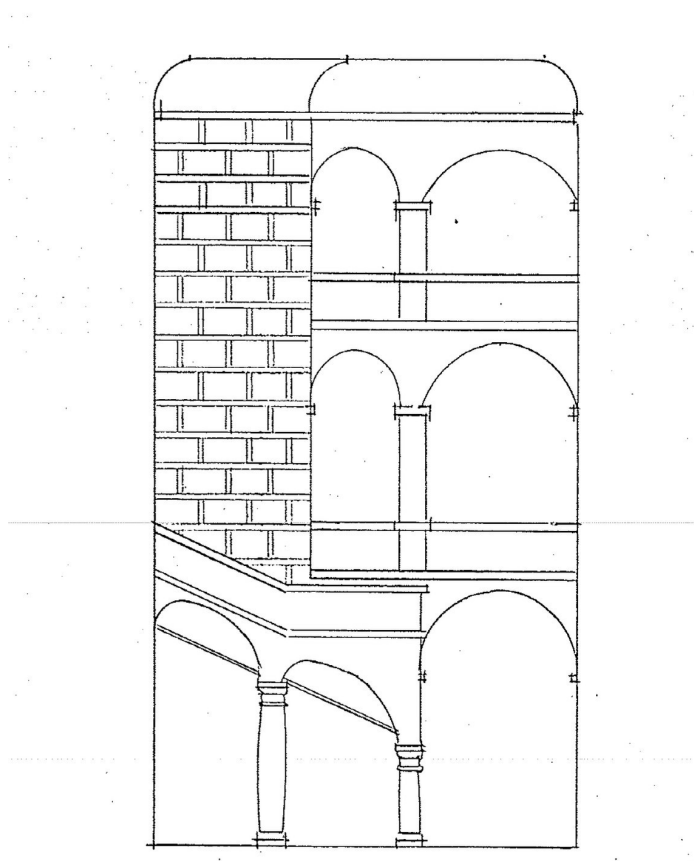
42. Půdorys sklepení Staré radnice.



43. Jan Willenberg, veduta města Prachatice, výřez, počátek 17. století.



44. Podoba Staré radnice z roku 1816, kolorovaný pohled.



45. Ideální rekonstrukce dvorního průčelí Staré radnice.



46. Hans Sebald Beham, *Vir Bonus*, 1538.



47. Anonym, Šalamounův soud, 1571.



48. Virgil Solis, Herakles, 1530-60.

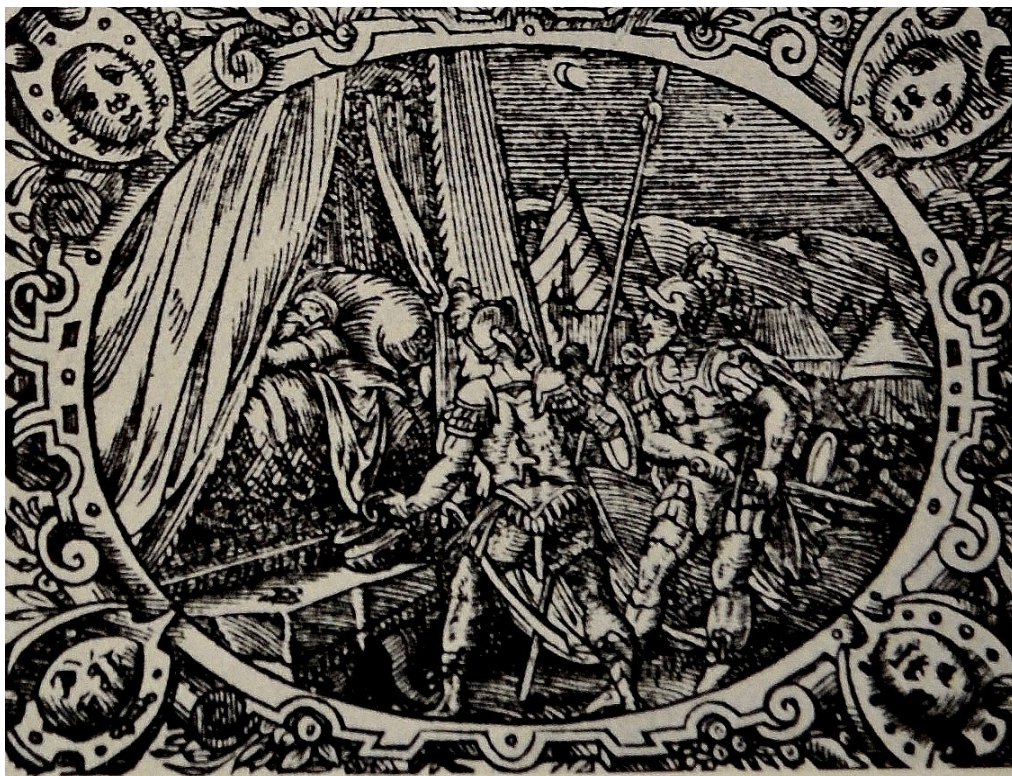




49. Hans Sebald Beham, Putto, 1510-1550.



50. Hans Sebald Beham, Putto, 1535.



51. Jost Amman, Abizai, dřevořez, 1571.



52. Jost Amman, Nehemias, dřevořez, 1571.

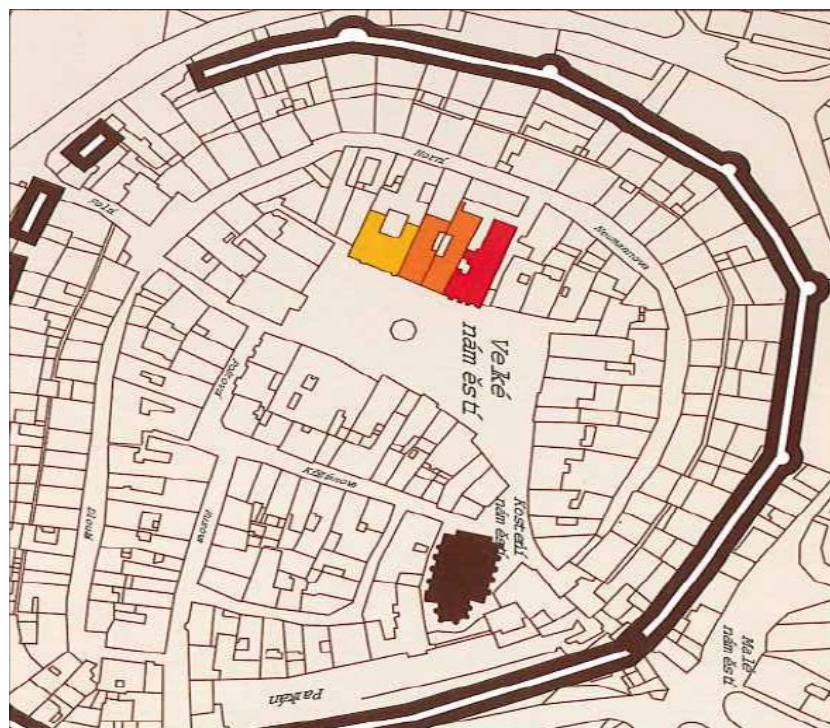


53. Úplatný soudce, výjev z Holbeinova Tance smrti, převzaté do knihy Erasma Rotterdamského, vydané u Melantricha v letech 1553 a 1564.



54. Úplatný svědek, výjev z Holbeinova Tance smrti, převzaté do knihy Erasma

Rotterdamského, vydané u Melantricha v letech 1553 a 1564.



55. Plán centra Prachatic, vyznačeny budovy čp. 1, 2-3, 4.



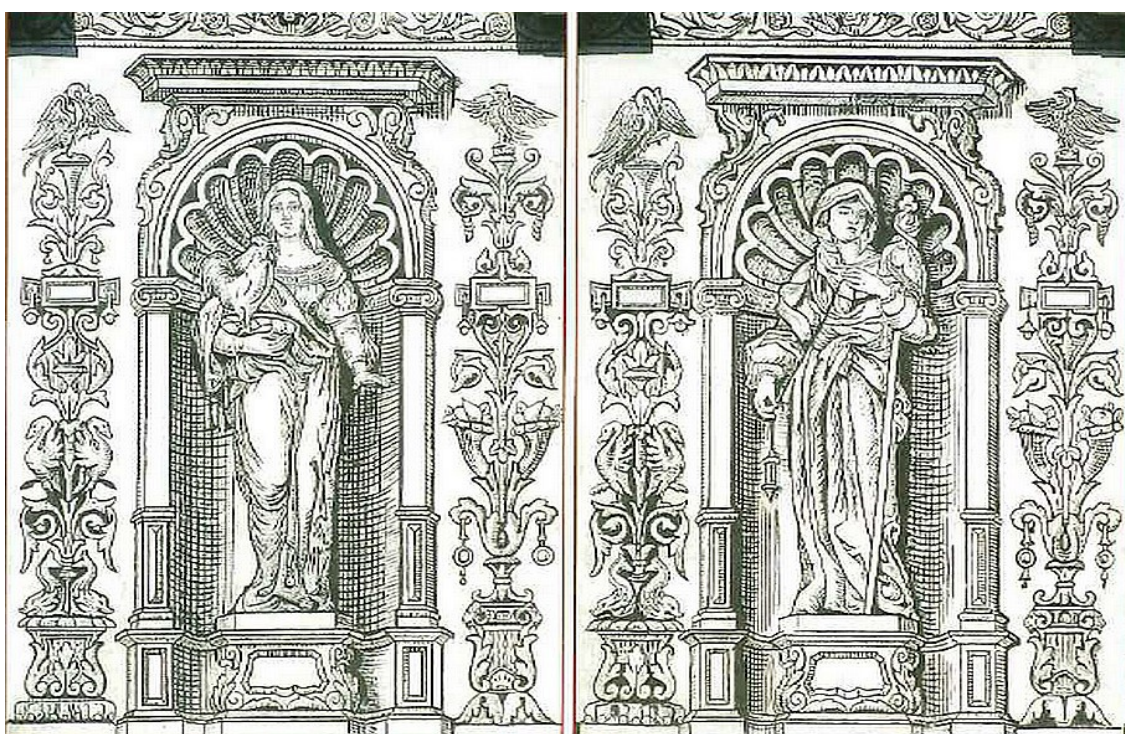
56. Nová radnice v Prachaticích.



57. Nová radnice, socha kupce.



58. Nová radnice, socha vojáka.



59. Nová radnice, alegorie Píle a Šetrnosti.

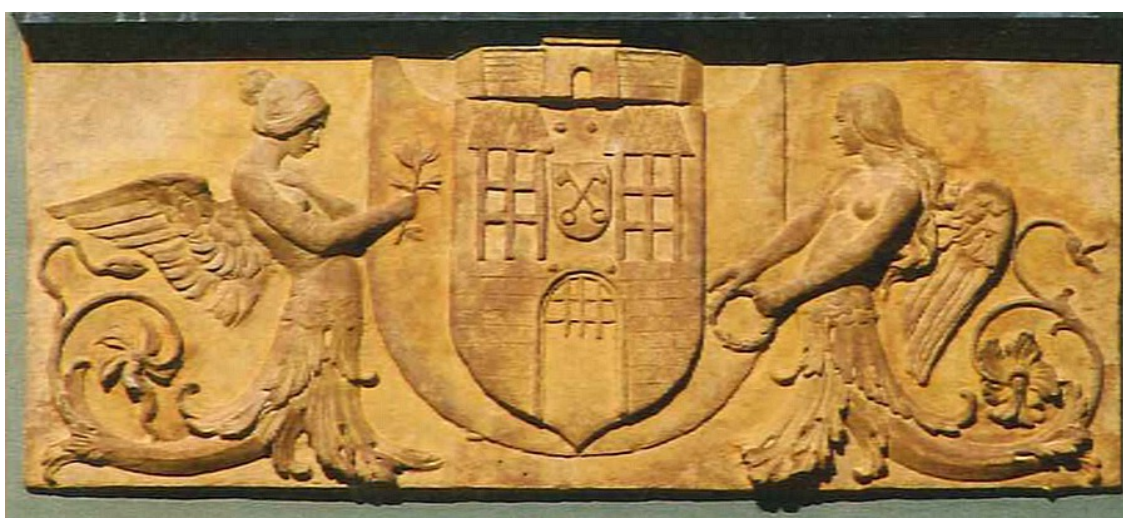


60. Nová radnice, římsa a lunety se zobrazením lidských činností.





61. Nová radnice, socha Prachaticie.



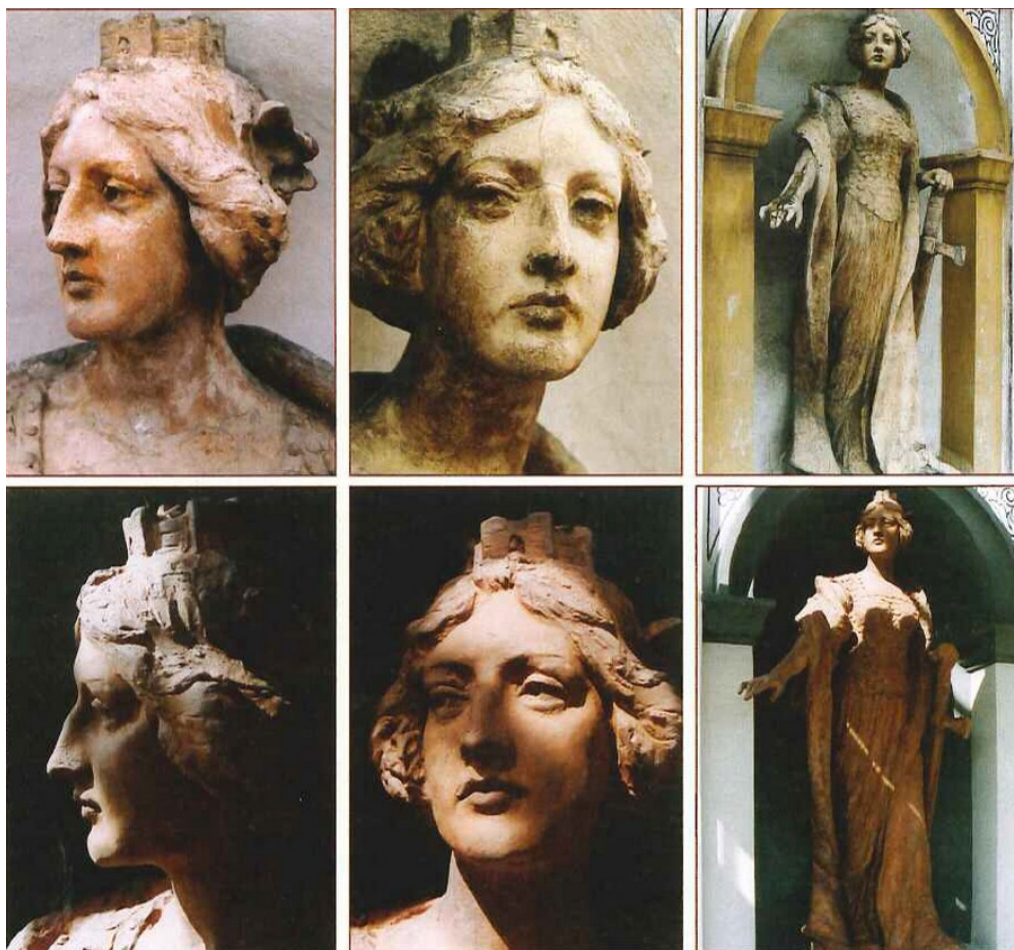
62. Nová radnice, reliéf s anděly nesoucími tehdejší znak města.



63. Nová radnice, sgrafito předávání privilegií posly krále Václava IV.



64. Nová radnice, reliéf se stážci času.



65. Rekonstrukce sochy Prachaticie.



66. Pohled na Starou radnici, Obecní dům a Novou radnici.



67. Knížecí dům.



68. Rumpálův dům.

## 9. Seznam pramenů a literatury

### 9.1. Prameny

#### Archiv města Prachatic

Berní rejstříky, kart. 1, sign. II – 17, II – 18.

Kniha posledních pořízení I. díl z let 1513-1722, sign. II – 350 , fol. 183b.

Pamětní kniha „malá“, II – I, fol. 105.

Pamětní kniha „velká“ 1538 – 1953, fol. 104.

Registra příjmů a vydání,, kart. 2, sign. II – 48.

Registra příjmovou do komory obecní na rathauze města Prachatic a vydání v celém roce 1570, kart. 2, sign. II – 47.

Rejstříky počtů, kart. 2, kn. II – 50, fol. 18.

Stavební úpravy radnice 1849-50, kart. 17, sign. Pub 5/27.

Výpisy z desek zemských, II-12, karton 1, fol. 45.

Registra berňová z roku 1559, fol. 3b.

### 9.2. Literatura

Friedrich Bernau, *Studien und Materialien: Specialgeschichte und Heimatskunde der deutschen Sprachgebiete in Böhmen und Mähren*, Prag 1903, s. 538-576.

Josef Bohuslav Miltner, *Staré malby na domech Prachatických*, Hradec Králové 1881.

Alan Brinton, Quintilian, Plato and the „Vir Bonus“, in: *Philosophy and Rhetoric*, vol. 16, no. 3, Penn State 1983, s. 167-184. <http://www.jstor.org/discover/10.2307/40237365?uid=3737856&uid=2&uid=4&sid=21103925936687>, vyhledáno 24.4.2014.

Vlasta Dvořáková - Helena Machálková, Malovaná průčelí české pozdní gotiky a renesance, *Zprávy památkové péče 14*, 1954, s. 33-73.

Pavel Fencl, *Prachatice*, Prachatice 2005.

Pavel Fencl - Jan Antonín Mager - Antonín Jurčo, *Prachatice: obrazy z paměti města*. Prachatice, 2012.

- Gustav Gerson, *Aus der Vergangenheit von Prachatitz in Böhmen*, Prag 1908.
- Robert Carleton Goodell, *Ulrich von Hutten as an orator-poet*, Columbia 1952.
- Václav Hajer, Toskánský stavební import v Prachaticích, *Listy Prachaticka*, roč. 1, č. 35, 21.12.1993, s. 10.
- James Hall, *Slovník námětů a symbolů ve výtvarném umění*, Praha 2008.
- Jaroslav Herout, *Staletí kolem nás*, Praha 1981.
- Jiří Hilmera, *Prachatice*, Praha 1954.
- František Hoffmann, *České město ve středověku*. Praha 2009.
- Martin Horáček, *Přesná renesance v české architektuře 19. století: Dobová diskuze o slohu*, Olomouc 2012.
- Vladimír Hrabák, Novou radnici na Velkém náměstí zdobí poprsí, *Radniční list*, roč. 5, číslo 6, červen 2003, s. 5.
- Vladimír Hrabák, Stará radnice čp. 1, Velké náměstí, *Magazín ze Šumavy*, roč. 8, č. 3, 2004, s. 1.
- Vladimír Hrabák, *Stará radnice*. Prachatice, 2005.
- Ulrich von Hutten, *Opera Poetica*, Strassburg 1538.
- Jan Janák – Zdeňka Hledíková, *Dějiny správy v českých zemích do roku 1945*, Praha 1989, s. 319.
- Karel Kibic, *Historické radnice Čech, Moravy a Slezska, 1. díl*. Praha 2009.
- Karel Kibic, *Historické radnice*. Praha 1988.
- Karel Kibic, *Radnice*, Praha 1971.
- Matthäus Klimesch, *Norbert Heermann's Rosenberg'sche Chronik*, Praha 1897.
- Knihy Erasma Rotterdamského, v které se jednomukaždému křesťanskému člověku naučení davam jak by se k smirti hotiviti mel*, Prag, Georg Melantrich 1563.
- Wilfried Koch, *Evropská architektura*. Praha, 1998.
- Jarmila Krčálová, Palác pánů z Rožmberka, *Umění 18*, 1970.
- Jarmila Krčálová, *Renesanční stavby B. Maggiho v Čechách a na Moravě*. Praha 1986.

- Jarmila Krčálová, Renesanční nástěnná malba v Čechách a na Moravě, in: Jiří Dvorský (ed.), *Dějiny českého výtvarného umění II/1. Od počátku renesance do závěru baroka*, Praha 1989, s. 62-91.
- Pavel Kříž, Prachatice – *Velké náměstí čp. 1. Stavební úpravy v 2. NP objektu – zasedací místnost*, Vimperk 2002 (uloženo v archivu NPÚ, ú. o. p. České Budějovice).
- Anna Kubíková, *Rožmberské kroniky. Krátký a summovní výtah od Václava Březana*, Praha 1989.
- Vilém Kurz, Staré stavby prachatické. In: *Zlatá stezka – Sborník prachatického muzea*, roč. 4, č. 1.
- Milada Lejsková-Matyášová – Karel Šmrha, Soudní tematika a výzdoba průčelí Staré radnice v Prachaticích, *Umění* 8, 1960, s. 601-611.
- Jan Antonín Mager – Vladimír Hrabák, *Nová radnice*, Prachatice 2005.
- František Mareš - Jan Sedláček, *Soupis památek historických a uměleckých v Království českém, Politický okres Prachatický*, Praha 1913, s. 247-263.
- Cyril Merhout, *O Malé Straně*. Praha 1956.
- Hynek Merta, *Restaurátorský průzkum vnitřních omítek v přízemí Staré radnice v Prachaticích*, Prachatice 1999 (strojopis uložený v archivu NPÚ, ú. o. p. České Budějovice).
- Richard Messer, *Jak se dívat na obrazy*, Praha 1946.
- Josef Messner, *Prachatitz. Ein Städtebild*, Budweis 1885, s. 162-166.
- Jan Muk – Luboš Lancinger, *Stavebně-historický průzkum: Velké náměstí čp. 1*, Praha 1989 (strojopis uložený na MÚ Prachatice).
- Jan Muk, *Doplňující stavebně-historický průzkum dvorního průčelí: Prachatice, čp. 1*, Praha 1994 (strojopis uložený na MÚ Prachatice).
- Josef Novotný – Petr Novotný – Karel Hrubeš, *Restaurátorská zpráva: Restaurování nástěnných renesančních maleb radnice v Prachaticích*, 2002 (strojopis uložený v archivu NPÚ, ú. o. p. České Budějovice).
- Vladimír Novotný, Poznámky o českém renesančním sgrafitu, *Památky archeologické*

XXXVII, 1931 (Nové řady roč. I.), s. 37-58.

Petr Novotný - Josef Novotný, *Restaurátorská zpráva: odkryv kreseb v interiéru prachatické radnice čp. 1*, 1994 (strojopis uložený na MÚ Prachatice).

Vojtěch Pařík, *Restaurátorská zpráva: Nová radnice v Prachaticích, socha Prachaticie*, Praha 2004 (uloženo na MÚ Prachatice).

Gustav Pauli, *Hans Sebald Beham*, Strassburg 1911, s. 40.

Josef Petráň a kol., *Dějiny hmotné kultury*, Praha 1985.

Roman Podhola, *Prachaticko známé i zapomenuté*, Český Krumlov 2008.

Emanuel Poche a kol., *Umělecké památky Čech, 3. díl P/Š*, Praha 1980.

*Rekonstrukce radnice v Prachaticích, 1995 – 2002* (uloženo v archivu NPÚ, ú. o. p. České Budějovice).

Jan Royt, *Slovník biblické ikonografie*, Praha 2007.

August Sedláček, *Hrady, zámky a tvrze království Českého*, díl VII, Písecko, Praha 1890.

Jaroslav Schaller, *Topographie des Königsreichs Böhmen, Teil III*, Prag 1790.

Tomáš Skořepa – Jiří Mašek, *Restaurátorská zpráva: průzkum omítkových a náterových vrstev na fasádě domu čp. 4 Nové radnice v Prachaticích*, Praha 2004 (uloženo v archivu NPÚ, ú. o. p. České Budějovice).

Tomáš Skořepa, *Restaurátorská zpráva: Vanitas chiaroscuro nad schodištěm Staré radnice čp. 1 v Prachaticích*, Praha 1994-1995 (strojopis uložený v archivu NPÚ, ú. o. p. České Budějovice).

František Josef Sláma, *Obraz minulosti starožitného města Prachatic*, Praha 1838.

František Josef Sláma – Vincenc Šofferle, *Obraz minulosti starožitného města Prachatic*, Praha 1891.

Václav Starý, *Hodiny na věži radnice v Prachaticích*, in: Pavel Fencl – František Kubů – Jan Antonín Mager et. al, *Zlatá stezka. Sborník Prachatického muzea*, roč. 8-9, Prachatice 2001-2002.

Václav Starý, *K dějinám městské radnice v Prachaticích*, in: Pavel Fencl – František Kubů – Jan Antonín Mager et. al, *Zlatá stezka. Sborník Prachatického muzea*, roč. 16,



Prachatice 2009.

Václav Starý, Městská radnice v Prachaticích. In: *Hraničář*, roč. 36, č. 36, 6.9.1991, s. 4.

Václav Starý, Městská radnice v Prachaticích, in: *Jihočeský sborník historický*, č. 4, České Budějovice 1990.

Václav Starý, Po stopách historie prachatických domů: Stará radnice. In: *Prachatický deník*, roč. 19, č. 224.

Václav Starý, Počátky města Prachatic, in: *Jihočeský sborník historický*, České Budějovice 1978.

Václav Starý, *Prachatice – historie a současnost*. Prachatice, 1979.

Václav Starý, *Prachatice a Jan Neumann*, Český Krumlov 1997.

Starý Václav, Prachatice ve fotografiích – historie a současnost, in: *Listy Prachaticka*, roč. 1, č. 72 (4.12.2013).

Václav Starý, Vývoj města Prachatic od počátku 14. století do počátku 15. století, in: *Jihočeský sborník historický*, 1978.

Eva Šamánková, *Architektura české renesance*, Praha 1961.

Karel Šmrha, Vlašští usedlíci v Prachaticích koncem 16. věku, in: *Jihočeský sborník historický*, roč. 28, České Budějovice 1959, s. 31.

Susan Tipton, *Rathausdekorationen in der Frühen Neuzeit*, Zurich 1996.

Ulrich Thieme – Felix Becker, *Allgemeines Lexikon der bildenden Künstler von der Antike bis zur Gegenwart*, Bd. 33/34, hrsg. Von Ulrich Thieme und Felix Becker, Leipzig 1999, s. 340.

Jakub Vítovský, Monumentální malířství a sgrafíto, in: Kaliopi Chamonikola (ed.), *Od gotiky k renesanci: výtvarná kultura Moravy a Slezska 1400-1550*, II, Brno 1999, s. 227-231.

Hans Vollmer, *Allgemeines Lexikon der bildenden Künstler des XX. Jahrhunderts*, Leipzig 1927.

Pavel Vlček, *Encyklopedie architektů, stavitelů, zedníků a kameníků v Čechách*, Praha 2004.

Zikmund Winter, *Kulturní obraz z českých měst, 1. díl*. Praha 1890.

### 9.3. Internetové zdroje

Kamila Hrabáková – Vladimír Hrabák, Stará radnice – čp. 1 (čelní fasáda),  
<http://www.prachatice.cz/pamatky/st-radnice/fasada.html>, vyhledáno 19.4.2014.

Jan Antonín Mager, Wolfartové, prachatický rod údobí renesance. [http://rodopisna-revue-online.tode.cz/2-09\\_soubory/04-wolfart.pdf](http://rodopisna-revue-online.tode.cz/2-09_soubory/04-wolfart.pdf), vyhledáno 21.2.2014.

Pavel Panoch, Mluvící průčelí. Novověké sgrafitové a malované fasády jako pramen k poznání kulturní historie. <http://uhv.upce.cz/upload/panoch/kapitola4.html>, vyhledáno 21.2.2014.

[www.manuscriptorium.cz](http://www.manuscriptorium.cz),

<http://www.prachatice.eu/mesto/zakladni-informace/pamatky-pametihodnosti/nova-radnice-cp2-3>.

## 10. Seznam obrazových příloh

1. Hlavní průčelí Staré radnice v Prachaticích [foto autorka].
2. List berního rejstříku z roku 1559 [AM Prachatice, *Berní rejstříky*, kart. 1, sign. II – 17. Foto autorka].
3. Titulní list z Register příjmů a vydání z roku 1571 [AM Prachatice, *Registra příjmů a vydání*, kart. 2, sign. II – 48. Foto autorka].
4. Plány soudu s věznicí z roku 1850 v kopii z roku 1871 od J. Hanuše [převzato z Jan Muk – Luboš Lancinger, *Stavebně-historický průzkum: Velké náměstí čp. 1*, Praha 1989, strojopis, uloženo: MÚ Prachatice].
5. Patientia, hlavní průčelí – pás pod římsou, Stará radnice.  
[<http://www.prachatice.cz/pamatky/st-radnice/fasada.html>, vyhledáno 19.4.2014].
6. Prudentia, hlavní průčelí – pás pod římsou, Stará radnice.  
[<http://www.prachatice.cz/pamatky/st-radnice/fasada.html>, vyhledáno 19.4.2014].
7. Caritas, hlavní průčelí – pás pod římsou, Stará radnice.  
[<http://www.prachatice.cz/pamatky/st-radnice/fasada.html>, vyhledáno 19.4.2014].
8. Justitia, hlavní průčelí – pás pod římsou, Stará radnice.  
[<http://www.prachatice.cz/pamatky/st-radnice/fasada.html>, vyhledáno 19.4.2014].
9. Fides, hlavní průčelí – pás pod římsou, Stará radnice.  
[<http://www.prachatice.cz/pamatky/st-radnice/fasada.html>, vyhledáno 19.4.2014].
10. Spes, hlavní průčelí – pás pod římsou, Stará radnice.  
[<http://www.prachatice.cz/pamatky/st-radnice/fasada.html>, vyhledáno 19.4.2014].
11. Fortitudo, hlavní průčelí – pás pod římsou, Stará radnice.  
[<http://www.prachatice.cz/pamatky/st-radnice/fasada.html>, vyhledáno 19.4.2014].
12. Temperantia, hlavní průčelí – pás pod římsou, Stará radnice.  
[<http://www.prachatice.cz/pamatky/st-radnice/fasada.html>, vyhledáno 19.4.2014].
13. Rostlinné arabesky mezi okny druhého patra, hlavní průčelí Staré radnice [foto autorka].
14. Motiv Vir Bonus, hlavní průčelí Staré radnice

- [<http://www.prachatice.cz/pamatky/st-radnice/fasada.html>, vyhledáno 19.4.2014].
15. Rožmbersko-ursinioviský znak, hlavní průčelí Staré radnice [foto autorka].
  16. Šalamounův soud, hlavní průčelí Staré radnice  
[<http://www.prachatice.cz/pamatky/st-radnice/fasada.html>, vyhledáno 19.4.2014].
  17. Zuzanin příběh, hlavní průčelí Staré radnice  
[<http://www.prachatice.cz/pamatky/st-radnice/fasada.html>, vyhledáno 19.4.2014].
  18. Úplatný svědek, hlavní průčelí Staré radnice  
[<http://www.prachatice.cz/pamatky/st-radnice/fasada.html>, vyhledáno 19.4.2014].
  19. Sisamnes, hlavní průčelí Staré radnice [<http://www.prachatice.cz/pamatky/st-radnice/fasada.html>, vyhledáno 19.4.2014].
  20. Otones, hlavní průčelí Staré radnice [<http://www.prachatice.cz/pamatky/st-radnice/fasada.html>, vyhledáno 19.4.2014].
  21. Herakles, hlavní průčelí Staré radnice [<http://www.prachatice.cz/pamatky/st-radnice/fasada.html>, vyhledáno 19.4.2014].
  22. První nápis, hlavní průčelí Staré radnice [<http://www.prachatice.cz/pamatky/st-radnice/fasada.html>, vyhledáno 19.4.2014].
  23. Druhý nápis, hlavní průčelí Staré radnice [<http://www.prachatice.cz/pamatky/st-radnice/fasada.html>, vyhledáno 19.4.2014].
  24. Třetí nápis, hlavní průčelí Staré radnice [<http://www.prachatice.cz/pamatky/st-radnice/fasada.html>, vyhledáno 19.4.2014].
  25. Čtvrtý nápis, hlavní průčelí Staré radnice [<http://www.prachatice.cz/pamatky/st-radnice/fasada.html>, vyhledáno 19.4.2014].
  26. Pátý nápis, hlavní průčelí Staré radnice [<http://www.prachatice.cz/pamatky/st-radnice/fasada.html>, vyhledáno 19.4.2014].
  27. Šestý nápis, hlavní průčelí Staré radnice [<http://www.prachatice.cz/pamatky/st-radnice/fasada.html>, vyhledáno 19.4.2014].
  28. Géniové, hlavní průčelí Staré radnice [foto autorka].
  29. Přizemí, hlavní průčelí Staré radnice [foto autorka].
  30. Vojáci u vstupu, hlavní průčelí Staré radnice [foto autorka].
  31. Úplatný soudce, hlavní průčelí Staré radnice [foto autorka].
  32. Úplatný obhájce, hlavní průčelí Staré radnice [foto autorka].
  33. Dvorní průčelí Staré radnice v Prachaticích [foto autorka].

34. Dvorní průčelí Staré radnice v Prachaticích, pravé křídlo, nápis ve druhém patře [foto autorka].
35. Stará radnice, půdorys přízemí [převzato z Jan Muk – Luboš Lancinger, *Stavebně-historický průzkum: Velké náměstí čp. 1*, Praha 1989, strojopis, uloženo: MÚ Prachatice].
36. Stará radnice, klenba vstupní síně přízemí [foto autorka].
37. Stará radnice, přízemí, vstupní síň, gotickorenesanční portál [foto autorka].
38. Stará radnice, půdorys prvního patra [převzato z Jan Muk – Luboš Lancinger, *Stavebně-historický průzkum: Velké náměstí čp. 1*, Praha 1989, strojopis, uloženo: MÚ Prachatice].
39. Stará radnice, ukázka výzdoby u schodiště vedoucího do prvního patra [převzato z Petr a Josef Novotní, *Restaurátorská zpráva: odkryv kreseb v interiéru prachatické radnice čp. 1*, 1994].
40. Stará radnice, prostor nad schodištěm do prvního patra, motiv Vanitas [převzato z Tomáš Skořepa, *Restaurátorská zpráva: Vanitas chiaroscuro nad schodištěm Staré radnice čp. 1 v Prachaticích*, Praha 1994-1995, uloženo: Národní památkový ústav v Českých Budějovicích].
41. Půdorys druhého patra Staré radnice [převzato z Jan Muk – Luboš Lancinger, *Stavebně-historický průzkum: Velké náměstí čp. 1*, Praha 1989, strojopis, uloženo: MÚ Prachatice].
42. Půdorys sklepení Staré radnice [převzato z Jan Muk – Luboš Lancinger, *Stavebně-historický průzkum: Velké náměstí čp. 1*, Praha 1989, strojopis, uloženo: MÚ Prachatice].
43. Jan Willenberg, veduta města Prachatice, výřez, počátek 17. století [převzato z Jan Muk – Luboš Lancinger, *Stavebně-historický průzkum: Velké náměstí čp. 1*, Praha 1989, strojopis, uloženo: MÚ Prachatice].
44. Podoba Staré radnice z roku 1816, kolorovaný pohled [převzato z Vladimír Hrabák, *Stará radnice*. Prachatice, 2005, s. 41].
45. Ideální rekonstrukce dvorního průčelí Staré radnice [převzato z Jan Muk – Luboš Lancinger, *Stavebně-historický průzkum: Velké náměstí čp. 1*, Praha 1989, strojopis, uloženo: MÚ Prachatice].
46. Hans Sebald Beham, Vir Bonus, 1538 [převzato z Ulrich von Hutten,

*Jugendleben nebst Geschichte und Beschreibung der Urschrift der Klagen*,  
Frankfurt am Mohan 1538, s. 176.

Foto:<http://books.google.at/booksid=bA06AAAACAAJ&hl=de&hl=de&pg=PR175&img=1&zoom=3&sig=ACfU3U1t2deWWtHehNxMDAnkFyzgEqw51g&ci=123%2C443%2C630%2C710&edge=0>, vyhledáno 20.4.2014].

47. Anonym, Šalamounův soud, 1571 [převzato z Bible česká, 4. vydání, 1570. Foto [http://www.manuscriptorium.com/apps/main/index.phprequest=show\\_tei\\_digidoc&virtnum=0&client=&dd\\_listpage\\_pag=flIr](http://www.manuscriptorium.com/apps/main/index.phprequest=show_tei_digidoc&virtnum=0&client=&dd_listpage_pag=flIr), vyhledáno 20.4.2014].
48. Virgil Solis, Herakles, 1530-60 . [převzato z [http://www.britishmuseum.org/research/collection\\_online/collection\\_object\\_details.aspx?objectId=1486226&partId=1&searchText=virgil+solis+hercules&page=1](http://www.britishmuseum.org/research/collection_online/collection_object_details.aspx?objectId=1486226&partId=1&searchText=virgil+solis+hercules&page=1), vyhledáno 20.4.2014].
49. Hans sebald Beham, Putto, 1510-1550 [převzato z <https://www.rijksmuseum.nl/en/collection/RP-P-H-1049>].
50. Hans Sebald Beham, Putto, 1535 [převzato z <https://www.rijksmuseum.nl/en/collection/RP-P-OB-10.939>].
51. Jost Amman, Abizai, dřevorez, 1571 [převzato z Milada Lejsková-Matyášová – Karel Šmrha, Soudní tematika a výzdoba průčelí Staré radnice v Prachaticích, *Umění 8*, 1960, s. 609].
52. Jost Amman, Nehemiáš, dřevorez, 1571 [převzato z Milada Lejsková-Matyášová – Karel Šmrha, Soudní tematika a výzdoba průčelí Staré radnice v Prachaticích, *Umění 8*, 1960, s. 609].
53. Výjev z Holbeinova Tance smrti, převzaté do knihy Erasma Rotterdamského, vydané u Melantricha v letech 1553 a 1564 [převzato z Milada Lejsková-Matyášová – Karel Šmrha, Soudní tematika a výzdoba průčelí Staré radnice v Prachaticích, *Umění 8*, 1960, s. 608].
54. Výjev z Holbeinova Tance smrti, převzaté do knihy Erasma Rotterdamského, vydané u Melantricha v letech 1553 a 1564.
55. Plán centra Prachatic, vyznačeny budovy čp. 1, 2-3, 4 [převzato z Jan Antonín Mager – Vladimír Hrabák, *Nová radnice*, Prachatice 2005, nečíslováno].
56. Nová radnice v Prachaticích [foto autorka].
57. Nová radnice, socha kupce [ převzato z Jan Antonín Mager – Vladimír Hrabák,

- Nová radnice*, Prachatice 2005, nečíslováno].
58. Nová radnice, socha vojáka [ převzato z Jan Antonín Mager – Vladimír Hrabák, *Nová radnice*, Prachatice 2005, nečíslováno].
59. Nová radnice, alegorie Píle a Šetrnosti [ převzato z Jan Antonín Mager – Vladimír Hrabák, *Nová radnice*, Prachatice 2005, nečíslováno].
60. Nová radnice, římsa a lunety se zobrazením lidských činností [foto autorka].
61. Nová radnice, socha Prachaticie [ převzato z Jan Antonín Mager – Vladimír Hrabák, *Nová radnice*, Prachatice 2005, nečíslováno].
62. Nová radnice, reliéf s anděly nesoucími tehdejší znak města [ převzato z Jan Antonín Mager – Vladimír Hrabák, *Nová radnice*, Prachatice 2005, nečíslováno].
63. Nová radnice, sgrafito předávání privilegií posly krále Václava IV. [převzato z <http://www.prachatice.eu/mesto/zakladni-informace/pamatky-pametihodnosti/nova-radnice-cp2-3>].
64. Nová radnice, reliéf se stážci času [převzato z <http://www.prachatice.eu/mesto/zakladni-informace/pamatky-pametihodnosti/nova-radnice-cp2-3>].
65. Rekonstrukce sochy Prachaticie [převzato z <http://www.prachatice.eu/mesto/zakladni-informace/pamatky-pametihodnosti/nova-radnice-cp2-3>].
66. Pohled na Starou radnici, Obecní dům a Novou radnici [převzato z <http://www.czechtourism.com/t/prachatice/>].
67. Knížecí dům [foto autorka].
68. Rumpálův dům [foto autorka].