

JIHOČESKÁ UNIVERZITA V ČESKÝCH BUDĚJOVICÍCH  
FILOZOFICKÁ FAKULTA  
ÚSTAV ČESKO-NĚMECKÝCH AREÁLOVÝCH STUDIÍ A GERMANISTIKY

BAKALÁŘSKÁ PRÁCE

EUROREGION SILVA NORTICA A JEHO VNÍMÁNÍ STUDENTY STŘEDNÍCH  
ŠKOL JIHOČESKÉHO KRAJE A REGIONU WALDVIERTEL

Vedoucí práce: PhDr. Jitka Rauchová, Ph.D.

Autor práce: Petra Wegenkittlová

Studijní obor: Evropská teritoriální studia – ČR a německy mluvící země

Ročník: 3

2014

Prohlašuji, že svoji bakalářskou práci jsem vypracovala samostatně, pouze s použitím pramenů a literatury uvedených v seznamu citované literatury.

Prohlašuji, že v souladu s § 47b zákona č. 111/1998 Sb. v platném znění souhlasím se zveřejněním své bakalářské práce, a to v nezkrácené podobě elektronickou cestou ve veřejně přístupné části databáze STAG provozované Jihočeskou univerzitou v Českých Budějovicích na jejích internetových stránkách, a to se zachováním autorského práva k odevzdanému textu této kvalifikační práce. Souhlasím dále s tím, aby toutéž elektronickou cestou byly v souladu s uvedeným ustanovením zákona č. 111/1998 Sb. zveřejněny posudky školitele a oponentů práce i záznam o průběhu a výsledky obhajoby kvalifikační práce. Rovněž souhlasím s porovnáním textu mé kvalifikační práce s databází kvalifikačních prací Theses.cz provozovanou Národním registrem vysokoškolských kvalifikačních prací a systémem na odhalování plagiátů.

České Budějovice, 7. května 2014

**Poděkování:**

Ráda bych touto cestou chtěla poděkovat všem, kteří mi jakoukoliv formou pomohli dokončit tuto bakalářskou práci. Především pak PhDr. Jitce Rauchové, Ph.D. za podnětné vedení a za odborné rady, které mi udělila v souvislosti s vypracováním této bakalářské práce.

**Anotace:**

Autorka bakalářské práce se bude zabývat vývojem česko-rakouských příhraničních vztahů po roce 1989. Důraz je kladen především na aktivity Euroregionu Silva Nortica (ERSN). ERSN byl založen 28. 5. 2002 a v Jihočeském kraji zahrnuje území bývalých okresů Jindřichův Hradec, České Budějovice, Písek a Tábor. Na území Spolkové země Dolní Rakousko pak region Waldviertel s okresy Zwettl, Krems, Gmünd, Waidhofen an der Thaya a Horn. Náplní práce je zmapování a posouzení přeshraniční spolupráce iniciované ERSN, vlastní výzkum se pak především zaměří na míru její známosti ve společnosti. Součástí bakalářské práce je i dotazník, který zmapuje povědomí o ERSN na vybraných středních školách v Jihočeském kraji a v Dolním Rakousku.

**Klíčová slova:**

Hranice; pohraničí; „železná opona“; Evropská unie; přeshraniční spolupráce; jižní Čechy; Waldviertel; euroregiony; Euroregion Silva Nortica.

**Annotation:**

The author of this bachelor thesis will be discussing the development in the relationships in the Czech-Austrian borderland after the year 1989, where the main emphasis is mainly put on the activities of Euroregion Silva Nortica (ERSN). ERSN was established on the 28 of May in 2002 and involves the areas of former districts called Jindřichův Hradec, Budweis, Písek and Tábor. In the area of Lower Austria, we are speaking of the Waldviertel region with its Zwettl, Krems, Gmünd, Waidhofen an der Thaya and Horn districts. The main focus of this dissertation will not just include the mapping and the assessment of cross-border cooperation initiated by ERSN, but also its general recognition in the society. In conclusion of this, the part of the thesis will be created by the questionnaire which will find out the awarness of ERSN in the selected high schools (in the South Bohemia and Lower Austria).

**Key words:**

Border; borderland; „iron curtain”; European union; cross-border cooperation; South Bohemia; Waldviertel; euroregion; Euroregion Silva Nortica.

# Obsah

Seznam zkratk .....	8
Úvod.....	9
1 Definice základních pojmů.....	12
2 Vývoj přeshraniční spolupráce v Evropě .....	14
3 Podpora přeshraniční spolupráce.....	15
3.1 Předvstupní programové období .....	15
3.1.1 Programy PHARE.....	15
3.1.1 SAPARD.....	18
3.1.2 ISPA.....	19
3.2 Programy přeshraniční spolupráce po vstupu ČR do EU.....	19
3.2.1 Programové období 2004-2006 .....	19
3.2.2 Programové období 2007-2013 .....	22
3.2.3 Programové období 2014-2020 .....	25
4 Euroregion .....	27
4.1 Členství v euroregionu .....	28
4.2 Činnost euroregionu .....	28
4.3 Euroregiony v ČR .....	29
4.4 Legislativní rámec euroregionů v ČR .....	31
4.5 Organizační struktura euroregionů v ČR .....	31
4.6 Financování euroregionu.....	33
4.7 Spolupráce euroregionů .....	34
4.7.1 Asociace evropských hraničních regionů .....	34
4.7.2 Konzultativní rada euroregionů visegrádkých zemí.....	35
4.7.3 EUROREGIO forum.....	36
4.7.4 Česko-polská mezivládní komise pro přeshraniční spolupráci.....	36
4.7.5 CENTROPE – Central European Region .....	37

4.7.6	Asociace euroregionů ČR .....	37
5	Euroregion Silva Nortica .....	39
5.1	Založení euroregionu .....	39
5.2	Obecné informace .....	39
5.3	Orgány a organizační struktura .....	40
5.4	Prioritní činnosti, strategie a cíle ERSN .....	43
5.5	Členská základna.....	46
6	Empiricko-analytický výzkum na vybraných středních školách Jihočeského kraje a Dolního Rakouska.....	47
6.1	Cíl práce a hypotézy .....	47
6.2	Kritéria pro volbu středních škol.....	47
6.3	Metody a technika výzkumu .....	48
6.4	O dotazníku .....	48
6.5	Respondenti.....	49
7	Vyhodnocení jednotlivých otázek z dotazníku.....	52
7.1	Diskuze.....	69
	Závěr .....	73
	Seznam pramenů a literatury .....	75
1.	Prameny: .....	75
2.	Literatura.....	75
3.	Internetové dokumenty: .....	76
4.	Internetové zdroje: .....	76
	Seznam příloh .....	78

## Seznam zkratek

AEBR	Asociace evropských hraničních regionů
AEČR	Asociace euroregionů České republiky
AGEG	Asociace evropských hraničních regionů
CBC	Cross-Border Co-operation
CF	Fond soudržnosti
CRR ČR	Centrum pro regionální rozvoj České republiky
ČR	Česká republika
ČSÚ	Český statistický úřad
EAGGF	Evropský zemědělský podpůrný a záruční fond
ERDF	Evropský fond regionálního rozvoje
ERSN	Euroregion Silva Nortica
ESF	Evropský sociální fond
EU	Evropská unie
FIFG	Finanční nástroj na podporu rybolovu
FMP	Fond malých projektů
J. Hradec	Jindřichův Hradec
JčSN	Jihočeská Silva Nortica
km	kilometr
MMR ČR	Ministerstvo pro místní rozvoj České republiky
MSP	Malé a střední podniky
OA	Obchodní akademie
OP	Operační program
OPPS	Operační program přeshraniční spolupráce
RIS	Regionální informační servis
ROP	Regionální operační program
RVHP	Rada vzájemné hospodářské pomoci
SMOJK	Svaz měst a obcí jihočeského kraje
SRN	Spolková republika Německo
SŠ	Střední škola
T. G. M.	Tomáš Garrigue Masaryk



## Úvod

*„Hranice jsou „jizvy dějin“. Přeshraniční spolupráce pomáhá zmírňovat nevýhody těchto hranic, překonávat okrajovou polohu hraničních oblastí a zlepšovat životní podmínky obyvatel.“*

Preambule Evropské charty hraničních a příhraničních regionů

Autorka chtěla od počátku svou bakalářskou práci zaměřit na pohraničí, ve kterém od narození žije a je jím ovlivňována. Zajímal ji pohled mladých lidí na situaci v oblasti, která byla dříve označovaná za periferní. Konkrétně pak jejich pohled na přeshraniční spolupráci, a zda si její vliv uvědomují.

Předkládaná bakalářská práce se skládá ze dvou částí – kompilační části a sociologického výzkumu.

Na začátku předkládané bakalářské práce se autorka věnuje přiblížení a představení základních pojmů. Jedná se o termíny, se kterými se člověk denně neseťkává, ale jejich existence bezesporu ovlivňuje jeho život. Jsou to: státní hranice, příhraniční oblast, region a přeshraniční region.

Druhá kapitola se věnuje vývoji přeshraniční spolupráce v Evropě. Za jejíž počátek je považován konec druhé světové války. V České republice se dostává tento pojem do popředí až po pádu „železné opony“ na konci roku 1989.

Následující kapitola představuje formy podpory přeshraniční spolupráce. Přeshraniční spolupráce České republiky se sousedními státy byla financována Evropskou unií již v době, kdy ČR ještě nebyla jejím členem. Po vstupu České republiky do Evropské unie se stala stěžejní formou podpory iniciativa INTERREG IIIA. V současné době je Česká republika od vstupu do EU zapojena již do třetího programového období.

Euroregiony svojí činností podporují rozvoj přeshraniční spolupráce a přispívají k naplnění jejích cílů. Přeshraniční spolupráce se snaží eliminovat rozdíly v rozvoji příhraničních oblastí, usnadňuje evropskou integraci a napomáhá ke zlepšení životní úrovně obyvatel v těchto oblastech. Euroregionům je věnována celá čtvrtá kapitola a následně v kapitole páté je představen konkrétní euroregion – Euroregion Silva Nortica.

Význam přeshraniční spolupráce stále roste. A však roste i v podvědomí mladých lidí žijících v euroregionech? Na základě této otázky si autorka pro praktickou část své práce zvolila dotazníkové šetření na středních školách v česko-rakouském

příhraničí Euroregionu Silva Nortica. Dotazníkové šetření se zabývá znalostmi žáků o datech z nedávné historie, jako je pád „železné opony“ a vstup států do EU, analyzuje vztahy žáků k příhraniční oblasti, ve které žáci žijí, a k sousednímu státu a ověřuje povědomost žáků středních škol o existenci euroregionů, významu programů předvstupní a vstupní pomoci státům (EU).

Dotazníkové šetření mělo původně probíhat elektronickou formou. Bohužel se žáci ukázali být značně nespolehlivými a zasláné odkazy na internetové dotazníky ignorovali. Autorka byla nucena zvolit papírovou formu a vydat se osobně do vybraných středních škol v jižních Čechách a Dolním Rakousku. Dohromady se autorce podařilo sesbírat na 150 dotazníků, avšak byla nucena některé z nich (23) vyřadit. Jednalo se o dotazníky, které nebyly úplné či byly velmi nečitelné.

Vypracování kompilační části předcházelo studium odborné literatury a internetových zdrojů věnujících se tématům jako jsou: přeshraniční spolupráce, finanční podpora EU, euroregiony a další. Obecně tématem přeshraniční spolupráce se zabývá velmi málo autorů. Za publikaci s největší hodnotou považuje autorka *Praktického průvodce pro přeshraniční spolupráci* (Jens Gabbe a kol., 2000). Daleko větší množství literatury a internetových zdrojů je k dispozici pro téma podpory přeshraniční spolupráce. Z internetových zdrojů se nesmí opomenout portál bussinesinfo.cz, oficiální stránky Centra pro regionální rozvoj ČR, anebo Regionálního informačního servisu. Předvstupní podporu přeshraniční spolupráce zajišťoval program PHARE, kterému se věnuje publikace vydaná informačním centrem EU při Delegaci Evropské komise v ČR (*Finanční zdroje EU poskytnuté ČR před vstupem do EU v letech 1990-2003*, 2003). Z bibliografických zdrojů stojí dále za zmínku kolektivní práce *Cesta České republiky do EU* (Hynek Fajmon a kol., 2004) nebo publikace vydané Evropskou komisí. Podpoře přeshraniční spolupráce po vstupu do EU se věnuje monografie *Česká republika v období vstupu do EU* (René Wokoun, 2003). Svou vydavatelskou činností dále toto téma shrnuje v nejedné publikaci Ministerstvo pro místní rozvoj České republiky. Nejprůnosnějším zdrojem v problematice podpory přeshraniční spolupráce jsou podle autorky internetové stránky strukturalni-fondy.cz. Tyto internetové stránky jsou cenným zdrojem nejen pro oblast předvstupní podpory EU či následně podpory v jednotlivých programových obdobích, ale jsou zde informace k jednotlivým operačním programům realizovaným po vstupu České republiky do EU.

Problematice euroregionů se v České republice věnuje jen velmi malý počet autorů. První publikací, po které autorka sáhla, byla skripta z Vysoké školy finanční a

správní *Euroregiony: Úvod do problematiky* (Václav Netolický, 2007). V této knize jsou k dispozici nejobecnější termíny a pojmy nezbytně nutné k dalšímu pochopení funkce euroregionů. Za nejpřínosnější literární zdroje věnující se euroregionům lemujícím hranici České republiky považuje autorka knížku *Euroregiony, státní správa a samospráva* (Jitka Peková-Jana Zapletalová, 2005) a studii Pavla Brandy *Současná Evropa - Euroregiony v České republice – komparativní analýza* (2009), publikovanou v časopisu Vysoké školy ekonomické v Praze. V tomto textu jsou nejen představeny a porovnávány jednotlivé euroregiony v České republice, ale je zde i vysvětlen systém financování, členství, organizační struktury a další. Pro část práce věnující se konkrétnímu euroregionu – Euroregionu Silva Nortica, si musela autorka vystačit s oficiálními webovými stránkami zmíněného euroregionu, neboť neexistuje žádný bibliografický zdroj, který by se mu věnoval. Z časových důvodů nedošlo k osobní konzultaci v českém sekretariátu sídlícím v Jindřichově Hradci.

Pro druhou (praktickou) část bylo nezbytně nutné nastudování publikací a zdrojů o tvorbě sociologického výzkumu. Sociologickému výzkumu se věnuje poměrně dost autorů. Autorka se rozhodla využít díla *Sociologický výzkum* (Jaroslav Čihovský, 2006), *Úvod do kvalitativního výzkumu* (Jan Hendl, 2005) a informace získané z přednášek předmětu *Základy pedagogické metodologie* (Kateřina Vlčková, 2004). Praktická část se skládá z vlastního sociologického výzkumu, který byl vytvořen za pomoci dotazníkového šetření. Autorka sestavila dva dotazníky určené pro žáky středních škol české a rakouské části Euroregionu Silva Nortica. Na začátku sociologického výzkumu si autorka stanovila tři hypotézy, které v závěru celé práce vyhodnocuje.

Předkládaná bakalářská práce si klade dva cíle. Za prvé zjistit informace o podvědomí Euroregionu Silva Nortica a přeshraniční spolupráci u mladých žáků žijících v česko-rakouském pohraničí, a to za pomoci praktické části. Za druhé by měla sloužit i jako ucelený materiál, věnující se vývoji přeshraniční spolupráce a euroregionům v České republice, neboť takto zkompletovaný přehled v žádné z výše zmíněných zdrojů literatury dostupný není.

# 1 Definice základních pojmů

Hranice ve smyslu státní hranice, podle čl. 2 zákona 312/2001 Sb., o státních hranicích, „[...] oddělují výsostné území České republiky od území sousedních států jak na zemském povrchu, tak svislým směrem ve vzdušném prostoru i pod zemským povrchem, v nadzemních i podzemních stavbách a zařízeních. Státní hranice jsou stanoveny mezinárodní smlouvou nebo ústavním zákonem. Polohu státních hranic lze určit z hraničního dokumentárního díla nebo z vyznačení průběhu státních hranic v terénu.“<sup>1</sup>

Státní hranice lemují příhraniční oblasti jednotlivé země, které se vyznačují specifickými rysy. Mezi takovéto rysy patří např.: nižší hustota osídlení, periferní regiony, nedostatečná infrastruktura, nízká konkurenceschopnost a vyšší nezaměstnanost. Výše uvedené charakteristické znaky úzce souvisejí s utvářením hranic jednotlivých států, jak z hlediska přírodního, tak z hlediska geopolitického. Například nižší hustota osídlení je mimo jiné způsobena tím, že většina hranic států v Evropě je hranicí přírodní, tzn. hranice je totožná s pohořími či vodními toky. V průběhu posledních století byly hranice států utvářeny též vlivem mocensko-politických bojů. Na konci 20. století a počátku 21. století dochází ke vzniku nových států a tím i nových hranic.<sup>2</sup>

Příhraniční oblast a celkově kterékoliv území, které se vyznačuje určitou vnitřní soudržností, jednotnou kvalitou a charakteristikou jevů, označujeme pojmem region. Termín region je bezesporu nejzákladnějším pojmem regionalistických věd.<sup>3</sup>

Region, jehož hranice (nebo její část) tvoří rovněž státní hranici, označujeme jako příhraniční region.<sup>4</sup>

Pokud se nebudeme držet pouze na jedné straně hranic, dostaneme se dále k pojmu přeshraniční region. Přeshraniční regiony jsou charakteristické tím, že hranice těchto regionů překračují hranice jednoho státu. Lze je dále klasifikovat podle stupně homogenity na přeshraniční regiony s nízkým stupněm homogenity a vysokým stupněm homogenity.

---

<sup>1</sup> Zákon č. 312 ze dne 8. srpna 2001 o státních hranicích a o změně zákona č. 200/1990 Sb., o přestupcích, ve znění pozdějších předpisů, (zákon o státních hranicích), in: Sbíрка zákonů České republiky 2001, Dostupný také z: [online], [cit. 2014-02-28], <http://www.zakonyprolidi.cz/cs/2001-312>.

<sup>2</sup> Václav Netolický, Euroregiony: Úvod do problematiky, Praha 2007, s. 7.

<sup>3</sup> Petra Pártlová, (2011) Regionální management. Přednášky. Jihočeská univerzita v Českých Budějovicích.

<sup>4</sup> V. Netolický, Euroregiony, s. 11-12.

Regiony s vysokým stupněm homogenity jsou oblasti, které jsou charakterizovány stejnými znaky, mají společné například historické, jazykové či kulturní kořeny, společný pracovní trh. Přeshraniční spolupráce je v těchto případech považována za přirozený proces.

Regiony s nízkou homogenitou jsou oblasti, kde přeshraniční spolupráce buď vzniknout nemohla například z geografických důvodů (horské hřebeny), anebo byla z důvodu historicko-politických událostí ztracena.<sup>5</sup>

Přeshraniční regiony podél evropských hranic plní funkci tzv. mostu a nabízejí díky své blízkosti občanům dobré možnosti rozvoje.<sup>6</sup> Proto se v problematice pohraničí hovoří o přeshraniční spolupráci, kterou lze charakterizovat jako organizovanou sousedskou spolupráci, která se věnuje veškerým oblastem života, při zapojení všech aktérů.<sup>7</sup> Nejčastějším příkladem přeshraniční spolupráce je euroregion.<sup>8</sup>

---

<sup>5</sup> Tamtéž.

<sup>6</sup> Evropská charta hraničních a přeshraničních regionů. Čl. 3 Regiony jako motor přeshraniční spolupráce.

<sup>7</sup> A2 Dosavadní zkušenosti, s. 13, in: Jens Gabbe a kol, Praktický průvodce pro přeshraniční spolupráci, 2000. [online], [cit. 2014-02-28], Dostupné z: [http://www.aebr.eu/files/publications/lace\\_guide.cz.pdf](http://www.aebr.eu/files/publications/lace_guide.cz.pdf).

<sup>8</sup> Euroregionům je věnována celá čtvrtá kapitola.

## 2 Vývoj přeshraniční spolupráce v Evropě

Hraniční regiony a jejich přeshraniční spolupráce v rámci Evropské unie měla a má pro evropskou integraci specifickou úlohu. Problémy, dané periferní polohou příhraničních regionů, zvýšení životní úrovně pro obyvatele v nich žijící, překonání historicko-spoločenských bariér a udržení míru, se nedaly řešit pouze na jedné straně státní hranice. V tomto důsledku začaly vznikat mezi státy západní a severní Evropy v polovině 20. století iniciativy na podporu příhraničních regionů.<sup>9</sup>

První iniciativy začaly na místní úrovni. Základem pro vytvoření přeshraniční spolupráce v hraničních regionech ve společném zájmu se stalo zakládání přeshraničních sdružení obcí.<sup>10</sup> Avšak pro naplnění cílů přeshraniční spolupráce bylo nutné zajistit významnější investice. Proto se problematikou příhraničních regionů začínají zabývat národní úrovně (národní vlády) pod koordinací úrovní nadnárodní (Rada Evropy, Evropská komise).<sup>11</sup>

První oficiální přeshraniční region se začal formovat uvnitř Evropského společenství na německo-nizozemské hranici. Tento přeshraniční region nese název EUROREGIO a vznikl v roce 1958.<sup>12</sup>

Přeshraniční spolupráce zaznamenala svůj největší rozvoj v 90. letech. Mohl za to pád „železné opony“ na podzim v roce 1989. Od tohoto roku se začala utvářet přeshraniční spolupráce států východní a střední Evropy se západními zeměmi. Pozadu nezůstává ani Česká republika. První euroregion vznikl již v roce 1991 na česko-německo-polské hranici. Tento euroregion nese označení Euroregion Nisa.<sup>13</sup>

V současné době je v Evropě téměř 200 euroregionů<sup>14</sup>, které se nacházejí nejen na hranicích mezi členskými státy, ale i na vnější hranici států Evropské unie.

---

<sup>9</sup> Tamtéž A1 Důvody přeshraniční spolupráce, s. 5 - 6.

<sup>10</sup> Co je euroregion a jaký je důvod jeho vzniku. [online], [cit. 2014-02-28], Dostupné z: <http://www.eunie.euweb.cz/euroregiony.htm>.

<sup>11</sup> A1 Důvody přeshraniční spolupráce, s. 5-7, in: Jens Gabbe a kol., Praktický průvodce pro přeshraniční spolupráci, 2000. [online], [cit. 2014-02-28], Dostupné z: [http://www.aebr.eu/files/publications/lace\\_guide.cz.pdf](http://www.aebr.eu/files/publications/lace_guide.cz.pdf).

<sup>12</sup> V. Netolický, Euroregiony, s. 15-16.

<sup>13</sup> Historie euroregionů v ČR. [online], [cit. 2014-03-09] Dostupné z: [http://www.ern.cz/analiza/ern\\_cz/cz/?D=3](http://www.ern.cz/analiza/ern_cz/cz/?D=3).

<sup>14</sup> Seznam členů. [online], [cit. 2014-03-09], Dostupné z: <http://www.aebr.eu/de/mitglieder/mitgliederliste.php>.

### 3 Podpora přeshraniční spolupráce

Zlomovým rokem 1989 se Česká republika vymanila ze čtyřicetileté komunistické nadvlády a začala si budovat nové postavení v Evropě. Po listopadu 1989 se musela ČR rozhodnout, kterým směrem se bude v zahraničně-ekonomické sféře orientovat. Na výběr byly dvě varianty: dosavadní spolupráce s členy RVHP,<sup>15</sup> nebo navázání nové spolupráce s Evropským společenstvím volného obchodu. Většina názorových skupin kladla na prvé místo spolupráci se západem.<sup>16</sup> Tímto rokem se tedy otevřely České republice nové možnosti pro rozvoj regionální politiky.

V první polovině devadesátých let vláda ČR směřovala svou pozornost na řešení problémů týkajících se makroekonomické povahy. Až v druhé polovině devadesátých let se vláda ČR zaměřila na problematiku regionálního rozvoje a to z důvodu přípravy na vstup do Evropské unie.<sup>17</sup>

#### 3.1 Předvstupní programové období

V průběhu devadesátých let minulého století začala EU poskytovat různé podpory a iniciativy státům, které se nacházely v přípravné fázi pro budoucí vstup do EU. Tyto programy podpory měly vést ke zvýšení růstu hospodářského potenciálu a zvyšování konkurenceschopnosti v problémových a strukturálně zaostalých regionech, do nichž se řadí příhraniční regiony.<sup>18</sup>

##### 3.1.1 Programy PHARE

Program PHARE<sup>19</sup> byl zahájen v roce 1990. Jednalo se o vůbec první program poskytující finanční a odbornou podporu EU na socioekonomický rozvoj ČR.<sup>20</sup> Finanční pomoc z programu PHARE k roku 2001 čerpalo 13 států ze střední a východní Evropy.

V ČR bylo z počátku klíčovým úkolem programu pomoci urychlit hospodářské reformy. V tomto směru se aktivity programu PHARE orientovaly k poskytování rad a

---

<sup>15</sup> Rada vzájemné hospodářské pomoci – sdružovala socialistické státy sovětského bloku.

<sup>16</sup> David Müller, Cesta České republiky do Evropské unie, in: Hynek Fajmon (ed.), Cesta České republiky do Evropské unie, Brno 2004, s. 15.

<sup>17</sup> René Wokoun, Česká regionální politika v období vstupu do Evropské unie, Praha 2003, s. 195.

<sup>18</sup> Jitka Peková, Význam příhraniční spolupráce v rámci euroregionů v kontextu regionální a strukturální politiky, in: Jitka Peková-Jana Zapletalová, Euroregiony, státní správa a samospráva, Praha 2005, s. 63.

<sup>19</sup> Poland and Hungary Assistance to Restructuring of the Economy (Pomoc při hospodářské restrukturalizaci v Polsku a Maďarsku).

<sup>20</sup> R. Wokoun, Česká regionální politika, s. 239.

informací tehdejší vládě, podpoře rozvoje soukromého sektoru především pak MSP a podpoře oblasti lidských zdrojů.

Poté, co se ČR stala kandidátskou zemí pro vstup do EU, začal se program PHARE zaměřovat na splnění tzv. Kodaňských kritérií<sup>21</sup>. Hlavními oblastmi podpory se staly: podpora demokracie vč. dodržování lidských práv a respektování zákonů, rozvoj tržního hospodářství, vytvoření přijatelných administrativních podmínek, které by byly schopny přijmout *acquis communautaire*.<sup>22</sup> Programy PHARE lze rozdělit do čtyř skupin.

### **Národní programy PHARE (COP)**

Národní programy PHARE obsahovaly projekty, které byly přímo zaměřené na budoucí vstup ČR do EU a k implementaci *acquis*. Součástí Národních programů byla finanční podpora v oblasti ekonomické a sociální soudržnosti, vytvářející struktury pro budoucí čerpání finančních dotací ze strukturálních fondů.<sup>23</sup>

### **Mnohonárodní programy implementované ČR**

#### **Mnohonárodní programy implementované Evropskou komisí**

Mnohonárodní programy jsou programy předvstupní pomoci, které čerpala ČR společně s dalšími kandidátskými zeměmi střední Evropy. Mnohonárodní programy se společně zabývaly oblastmi, jako jsou ekonomický výzkum, sociální politika, politika ochrany spotřebitelů, přeshraniční uznávání akademických diplomů, podpora telekomunikací aj. Některé programy zakládaly fondy, které pak vyzývaly státy k předložení vlastních návrhů a ty nejlepší z nich byly z fondů financovány. Další programy financovaly mimo jiné poradenské služby a vzdělání pro několik zemí najednou. V tomto případě nejlepší projekty vybrala Evropská komise ve spolupráci se zástupci všech zemí, kterých se projekt týkal.<sup>24</sup>

### **Programy přeshraniční spolupráce (PHARE CBC)**

Program PHARE CBC byl zahájen na základě nařízení Evropské komise č. 1628/94.<sup>25</sup> Program PHARE CBC „[...] představoval v letech 1994-1999 nejvýznamnější podporu EU pro regionální rozvoj v ČR.“<sup>26</sup> Původně (v roce 1994) byl program určen pouze pro regiony na česko-německé hranici. O rok později byl rozšířen

---

<sup>21</sup> Podmínky, které musí splňovat stát, pokud chce vstoupit do EU.

<sup>22</sup> Program přeshraniční spolupráce Phare v České republice, 2001, s. 17.

<sup>23</sup> PHARE. [online], [cit. 2014-03-28], Dostupné z: <http://www.strukturalni-fondy.cz/cs/Fondy-EU/Programy-2004-2006/Historie-regionalni-politiky-EU-v-Ceske-republice/Predvstupni-nastroje/Phare>.

<sup>24</sup> Podpora Evropské unie České republice – PHARE 1990-2000, 2001, s. 9.

<sup>25</sup> Program přeshraniční spolupráce Phare v České republice, 2001, s. 19.

<sup>26</sup> R. Wokoun, Česká regionální politika, s. 241.



i na území při česko-rakouské hranici a v roce 1999 se v rámci PHARE CBC rozšířila přeshraniční spolupráce i na hranici s Polskem a Slovenskem.<sup>27</sup>

Hlavní cíle programu PHARE CBC byly „[...]potlačit negativní vliv hranice na životní podmínky obyvatel v pohraničních regionech, prohloubit vzájemnou spolupráci lidí a vytvořit srovnatelné výchozí podmínky pro další rozvoj území po obou stranách hranice.“<sup>28</sup> Mezi nejvíce podporované oblasti z programu PHARE CBC lze zařadit dopravu a životní prostředí. Právě tyto oblasti byly považovány za prioritní pro dosažení cílů rozvoje přeshraniční spolupráce. V rámci oblasti životního prostředí byly finanční prostředky investovány do budování a modernizace čistíček odpadních vod na hraničních tocích.<sup>29</sup>

Zatímco ČR a ostatní kandidátské země čerpaly finanční podporu z programů PHARE CBC, v členských státech EU tou dobou probíhal program INTERREG.

Za účelem harmonizace obou programů byly zřízeny Společné programové a monitorovací výbory. Tyto výbory měly za úkol schvalovat a následně monitorovat jednotlivé projekty. Projekty byly realizovány za určitých podmínek. Musely se týkat výhradně akcí v pohraniční, musely mít kladný dopad na území sousedního státu a musely usnadňovat spolupráci v příhraničí.<sup>30</sup>

V roce 2000 byly v rámci projektu PHARE CBC přijaty následující programové dokumenty:

Česká republika - Spolková republika Německo

Česká republika - Rakousko

Česká republika - Polsko

Česká republika - Slovensko

Každý z programových dokumentů formuluje dlouhodobou strategii přeshraniční spolupráce. René Wokoun ve své shrnující práci uvádí následující priority a opatření.

Program PHARE CBC ČR - SRN (4 priority a 10 opatření)

Hospodářský rozvoj

Infrastruktura

Rozvoj prostoru a životní prostředí

Lidské zdroje a kooperační sítě

---

<sup>27</sup> Tamtéž, s. 240.

<sup>28</sup> Program přeshraniční spolupráce Phare v České republice, 2001, s. 19.

<sup>29</sup> Tamtéž, s. 26.

<sup>30</sup> R. Wokoun, Česká regionální politika, s. 244.

Program PHARE CBC ČR - Rakousko (5 priorit a 12 opatření)

Přeshraniční ekonomická kooperace

Dostupnost

Přeshraniční organizační struktury a sítě

Trvale udržitelný rozvoj a ochrana životního prostředí

Program PHARE CBC ČR - Polsko (3 priority a 6 opatření)

Hospodářství

Životní prostředí

Společnost – lidské zdroje

Program PHARE CBC ČR - Slovensko (5 priorit a 22 opatření)

Rozvoj MSP a zvyšování technologické úrovně

Lidské zdroje a sociálně kulturní rozvoj

Rozvoj venkova a cestovního ruchu

Rozvoj dopravní a technické infrastruktury

Životní prostředí<sup>31</sup>

Z jednotlivých programových dokumentů vyplývá, že většina priorit byla směřována k rozvoji přeshraniční spolupráce, dopravní infrastruktury, hospodářského rozvoje, lidských zdrojů a snažila se o zlepšení životního prostředí.

### 3.1.1 SAPARD

Program SAPARD<sup>32</sup> byl jedním z dalších předvstupních nástrojů pomoci určeným kandidátským zemím pro vstup do EU.

Tento předvstupní program měl za hlavní úkol připravit kandidátskou zemi na společnou zemědělskou politiku EU a rozvoje venkova. Po vstupu kandidátské země do EU začal plnit funkci programu SAPARD OP Rozvoj venkova a multifunkční zemědělství.<sup>33</sup>

---

<sup>31</sup> Tamtéž, s. 244-245.

<sup>32</sup> Special Accession Programme for Agriculture and Rural Development (Speciální předvstupní program pro zemědělství a rozvoj venkova).

<sup>33</sup> SAPARD. [online], [cit. 2014-03-30], Dostupné z: <http://www.strukturalni-fondy.cz/cs/Fondy-EU/Programy-2004-2006/Historie-regionalni-politiky-EU-v-Ceske-republice/Predvstupni-nastroje/SAPARD>.

### 3.1.2 ISPA

Hlavním úkolem finančního nástroje ISPA<sup>34</sup> byla podpora projektů se zaměřením na oblasti životního prostředí a infrastruktury. Po vstupu kandidátské země do EU ho nahradil Fond soudržnosti.<sup>35</sup>

Možnost čerpat dotace z výše zmíněných předvstupních programů byly pro ČR bezesporu obrovským přínosem. Jednak z pohledu finančních dotací, které pomohly v problematických oblastech, ale také ČR získala do budoucna cenné zkušenosti pro čerpání dotací ze Strukturálních fondů EU.

Ke květnu 2003 ČR získala z předvstupních nástrojů více než 43 mld. Kč, přičemž nejvíce v rámci programu PHARE.<sup>36</sup>

## 3.2 Programy přeshraniční spolupráce po vstupu ČR do EU

Vstup ČR do EU znamenal mnoho změn, i co se týče oblasti čerpání dotací. ČR mohla začít získávat finanční prostředky z fondů EU, které jsou nedílnou součástí výpomoci při realizování projektů v nejrůznějších problémových oblastech.

Podporu ze strukturálních fondů lze rozdělit na tři programová období 2004-2006<sup>37</sup>, 2007-2013 a 2014-2020.

### 3.2.1 Programové období 2004-2006

K 1. květnu 2004 začala Česká republika čerpat finanční podporu ze strukturálních fondů a Fondu soudržnosti (CF). Pro období 2004-2006 byly Evropskou komisí vytyčeny 3 programy tzv. cíle, které měly za úkol posílit ekonomickou, územní a sociální jednotu EU.<sup>38</sup>

#### **Cíl 1 - Podpora rozvoje zaostávajících regionů**

V České republice byl Cíl 1 realizován ve všech regionech mimo Prahu. Evropská komise totiž stanovila pravidlo, že Cíl 1 mohl být realizován pouze v regionech s HDP nižším než 75% průměru EU. V rámci Cíle 1 bylo realizováno 5

---

<sup>34</sup> Instrument for Structural Policies for Pre-Accession (Nástroj předvstupních strukturálních politik).

<sup>35</sup> Předvstupní nástroje. [online], [cit. 2014-03-30], Dostupné z: <http://www.strukturalni-fondy.cz/cs/Fondy-EU/Programy-2004-2006/Historie-regionalni-politiky-EU-v-Ceske-republice/Predvstupni-nastroje/>.

<sup>36</sup> Finanční zdroje EU poskytnuté České republice před vstupem do Evropské unie v letech 1990-2003, Praha 2003, s. 7.

<sup>37</sup> Resp. 2000-2006.

<sup>38</sup> Historie regionální politiky EU v ČR. [online], [cit. 2014-04-02], Dostupné z: <http://www.strukturalni-fondy.cz/cs/Fondy-EU/Programy-2004-2006/Historie-regionalni-politiky-EU-v-Ceske-republice/Regionalni-politika-EU-2004-2006>.

operačních programů zaměřených na rozvoj a vylepšení infrastruktury, podnikání, průmyslu, lidských zdrojů a venkova.<sup>39</sup> Operační programy v Cíli 1 byly financovány z Fondu soudržnosti a strukturálních fondů EU. Mezi strukturální fondy v období 2004-2006 patřily Evropský fond regionálního rozvoje (ERDF), Evropský sociální fond (ESF), Evropský zemědělský podpůrný a záruční fond (EAGGF) a nástroje na podporu rybolovu (FIFG).<sup>40</sup>

### **Cíl 2 - Podpora oblastí potýkajících se s restrukturalizací**

### **Cíl 3 – Podpora politiky zaměstnanosti a vzdělání**

Programy z Cíle 2 byly financovány z Evropského fondu regionálního rozvoje a Evropského sociálního fondu, Cíl 3 byl realizován z prostředků Evropského sociálního fondu. V ČR se Cíl 2 a 3 realizoval pouze na území hlavního města Prahy.<sup>41</sup>

Kromě výše zmíněných programů (cílů), které byly podporované ze strukturálních fondů EU, byly v období 2004-2006 realizovány Evropskou komisí další čtyři iniciativy: EQUAL, LEADER, INTERREG a URBAN.<sup>42</sup> V České republice v tomto období probíhaly jen dvě, a to EQUAL a INTERREG.<sup>43</sup> V tomto období měla iniciativa INTERREG již pořadové číslo III a podporovala tři oblasti spolupráce: přeshraniční, nadnárodní a mezinárodní.<sup>44</sup>

### **Iniciativa společenství INTERREG III**

Jak již bylo zmíněno, pořadové číslo iniciativy INTERREG je III. Iniciativa INTERREG totiž existovala již v roce 1990, kdy se zaměřovala pouze na přeshraniční spolupráci. Ve tříletém období své existence se natolik osvědčila, že pro následující období 1994-1999 byla rozšířena. V těchto letech se tedy hovoří o iniciativě INTERREG IIA, IIB a IIC. INTERREG IIA byl stále zaměřen na přeshraniční spolupráci a o rozšíření se postaraly oblasti energetické sítě (INTERREG IIB) a územního rozvoje (INTERREG IIC). Pro období, které se částečně týká i České republiky, 2000-2006 bylo zachováno dělení podle prvních tří písmen v abecedě, avšak zaměření na oblasti shodné nezůstalo. INTERREG IIIA byl zaměřen stále na

---

<sup>39</sup> Minulé období. [online], [cit. 2014-04-02], Dostupné z: <http://www.strukturalni-fondy.cz/cs/Fondy-EU/Programy-2004-2006>.

<sup>40</sup> Abeceda fondů Evropské unie 2007-2013, Praha 2007, s. 2.

<sup>41</sup> Fondy EU: Glosář základních pojmů, Praha 2005, s. 9.

<sup>42</sup> Abeceda fondů, s. 4.

<sup>43</sup> Minulé období. [online], [cit. 2014-04-02], Dostupné z: <http://www.strukturalni-fondy.cz/cs/Fondy-EU/Programy-2004-2006>.

<sup>44</sup> Iniciativa společenství. [online], [cit. 2014-04-02], Dostupné z: <http://www.strukturalni-fondy.cz/cs/Fondy-EU/Programy-2004-2006/Iniciativy-Spolecenstvi>.

přeshraniční spolupráci. INTERREG IIIB se zabíral rozvíjením národní spolupráce a INTERREG IIIC pak na meziregionální spolupráci.<sup>45</sup>

### **Iniciativa INTERREG IIIA**

Iniciativa Společenství INTERREG IIIA byla vyhlášena Ministerstvem pro místní rozvoj ČR k 1. červenci 2004, tedy dva měsíce po vstupu do EU. Iniciativa INTERREG IIIA byla v České republice realizována v pěti programech:<sup>46</sup>

#### **INTERREG IIIA ČR-Bavorsko**

Území určené pro čerpání dotací z programu INTERREG IIIA ČR-Bavorsko bylo vymezeno Plzeňským, Karlovarským a Jihočeským krajem mimo okresů Tábor a Jindřichův Hradec.<sup>47</sup>

#### **INTERREG IIIA ČR-Rakousko**

Území určené pro čerpání dotací z programu INTERREG IIIA ČR-Rakousko bylo vymezeno Jihočeským krajem, Jihomoravským krajem a Krajem Vysočina.<sup>48</sup>

#### **INTERREG IIIA ČR-Slovensko**

Území určené pro čerpání dotací z programu INTERREG IIIA ČR-Slovensko bylo vymezeno kraji Moravskoslezským, Zlínským a Jihomoravským.<sup>49</sup>

#### **INTERREG IIIA ČR-Polsko**

Území určené pro čerpání dotací z programu INTERREG IIIA ČR-Polsko bylo vymezeno kraji Libereckým, Královéhradeckým, Pardubickým, Olomouckým a Moravskoslezským.<sup>50</sup>

#### **INTERREG IIIA ČR-Sasko**

Území určené pro čerpání dotací z programu INTERREG IIIA ČR-Sasko bylo vymezeno kraji Karlovarským, Ústeckým a Libereckým.<sup>51</sup>

V případech iniciativy v bavorském, saském a rakouském pohraničí navázala Iniciativa Společenství INTERREG IIIA na předvstupní program PHARE CBC.<sup>52</sup>

---

<sup>45</sup> Cíl3 - historie. [online], [cit. 2014-04-02], Dostupné z: <http://www.cil3.cz/historie.htm>.

<sup>46</sup> INTERREG IIIA. [online], [cit. 2014-04-02], Dostupné z: <http://ap3.crr.cz/cs/programy-eu/obdobi-2004-2006/interreg-iii-a/>.

<sup>47</sup> INTERREG IIIA ČR-Svobodný stát Bavorsko. [online], [cit. 2014-04-02], Dostupné z: <http://www.risy.cz/cs/vyhledavace/programy-eu/detail?id=3736>.

<sup>48</sup> INTERREG IIIA ČR-Rakousko. [online], [cit. 2014-04-02], Dostupné z: <http://www.risy.cz/cs/vyhledavace/programy-eu/detail?id=3737>.

<sup>49</sup> INTERREG IIIA ČR-Slovenská republika. [online], [cit. 2014-04-02], Dostupné z: <http://www.risy.cz/cs/vyhledavace/programy-eu/detail?id=3738>.

<sup>50</sup> INTERREG IIIA ČR-Polsko. [online], [cit. 2014-04-02], Dostupné z: <http://www.risy.cz/cs/vyhledavace/programy-eu/detail?id=3739>.

<sup>51</sup> INTERREG IIIA ČR-Svobodný stát Sasko. [online], [cit. 2014-04-02], Dostupné z: <http://www.risy.cz/cs/vyhledavace/programy-eu/detail?id=3735>.

Hlavním cílem iniciativy INTERREG IIIA bylo zlepšení hospodářské a sociální úrovně v příhraničních regionech s ohledem na již vybudované vztahy mezi sousedícími regiony.<sup>53</sup>

#### **Iniciativa INTERREG IIIB**

Jako hlavní cíl si iniciativa INTERREG IIIB vytyčila „[...]rozvinout nadnárodní spolupráci mezi ústředními, regionálními a místními orgány tak, aby byl dosažen vyšší stupeň územní integrace v Evropě.“<sup>54</sup> Pro tyto účely byla Evropa rozčleněna do třinácti území. ČR (s dalšími 17 státy) spadala do tzv. prostoru CADSES, který zahrnoval území střední Evropy, jaderské, podunajské a jihovýchodní.<sup>55</sup>

#### **Iniciativa INTERREG IIIC**

Iniciativa INTERREG IIIC se zaměřovala na řešení společných socioekonomických problémů, vznikajících zejména globalizací, formou sdílení zkušeností a informací mezi regiony, které spolu nesousedí.<sup>56</sup>

### **3.2.2 Programové období 2007-2013**

V programovém období 2007-2013 probíhalo v České republice 26 operačních programů, které se dále členily na osm tematických, sedm regionálních, devět programů týkajících se přeshraniční spolupráce a dva operační programy určené pro hlavní město Prahu. Tyto operační programy spadaly pod tři Cíle politiky ekonomické a sociální soudržnosti.

#### **Cíl Konvergence**

Záměrem tohoto Cíle byla podpora ekonomických a hospodářských podmínek v méně vyspělých státech a regionech EU (s HDP nižším než 75% průměru EU). Pod tento Cíl spadaly všechny tematické a regionální operační programy. Tematické operační programy se týkaly oblastí, jako jsou doprava, podnikání a inovace, životní prostředí, vzdělání pro konkurenceschopnost a další.<sup>57</sup> Regionální operační programy (ROP) měly za cíl posílit konkurenceschopnost regionů, napomoci jejich rozvoji a zvýšit jejich atraktivitu pro investory. ROP byly členěny podle regionů soudržnosti tzv.

---

<sup>52</sup> INTERREG IIIA. [online], [cit. 2014-04-02], Dostupné z: <http://ap3.crr.cz/cs/programy-eu/obdobi-2004-2006/interreg-iii-a/>.

<sup>53</sup> Co je INTERREG IIIA?. [online], [cit. 2014-04-02], Dostupné z: <http://www.interreg3a.cz/index.php?cmd=page&type=1&id=1&lang=cs>.

<sup>54</sup> Glosář základních pojmů, s. 23.

<sup>55</sup> Tamtéž.

<sup>56</sup> INTERREG IIIC. [online], [cit. 2014-04-02], Dostupné z: <http://www.strukturalni-fondy.cz/cs/Fondy-EU/Programy-2004-2006/Iniciativy-Spolecenstvi/Interreg-IIIC>.

<sup>57</sup> Operační programy 2007-2013. [online], [cit. 2014-04-03], Dostupné z: <http://www.strukturalni-fondy.cz/cs/Fondy-EU/Programy-2007-2013>.

NUTS II (např. Jihočeský a Plzeňský kraj tvoří NUTS II Jihozápad). Každý ROP byl řízen samostatně tzv. Regionální radou.<sup>58</sup> Programy Cíle Konvergence byly financovány z Evropského fondu pro regionální rozvoj, Evropského sociálního a z Fondu soudržnosti.<sup>59</sup>

### **Cíl Regionální konkurenceschopnost a zaměstnanost**

Cíl Regionální konkurenceschopnost a zaměstnanost byl určen pro regiony a státy, které nespádaly po Cíl Konvergence. V ČR byly realizovány pouze dva operační programy, a to pro hlavní město Prahu, která jako jediná v ČR nespadá pod Cíl Konvergence.<sup>60</sup> Tyto OP byly financovány z ERDF a ESF.<sup>61</sup>

### **Cíl Evropská územní spolupráce<sup>62</sup>**

Cíl Evropská územní spolupráce vycházel z Iniciativy Společenství INTERREG, která probíhala v předchozím programovém období. Cíl Evropská územní spolupráce probíhá i v aktuálním programovém období 2014-2020, proto je následující text psán v přítomném čase. Tento cíl je realizován přes operační programy týkající se meziregionální, nadnárodní a přeshraniční spolupráce a v programovém období 2007-2013 byl dále realizován skrz programy INTERACT II a ESPON 2013.<sup>63</sup> Veškeré tyto operační programy jsou financovány z ERDF.<sup>64</sup>

#### **OP Meziregionální spolupráce**

Do OP Meziregionální spolupráce jsou zahrnuty všechny členské státy EU, ale také subjekty z Norska a Švýcarska. OP je zaměřen na spolupráci úřadů a institucí působících na místní nebo regionální úrovni. OP Meziregionální spolupráce si klade za cíl sdílení zkušeností a zajištění společného rozvoje, což má vést k zefektivnění politiky regionálního rozvoje.

#### **OP Nadnárodní spolupráce**

Státy jsou v rámci OP Nadnárodní spolupráce rozděleny do několika zón. ČR společně s Rakouskem, částí Německa, Maďarskem, Slovinskem, Slovenskem, částí Itálie a z nečlenských zemí s částí Ukrajiny patří do zóny Střední Evropa. Program je

---

<sup>58</sup> Regionální operační programy. [online], [cit. 2014-04-03], Dostupné z: <http://www.strukturalni-fondy.cz/cs/Fondy-EU/Programy-2007-2013/Regionalni-operacni-programy>.

<sup>59</sup> Abeceda fondů, s. 4.

<sup>60</sup> Operační programy 2007-2013. [online], [cit. 2014-04-03], Dostupné z: <http://www.strukturalni-fondy.cz/cs/Fondy-EU/Programy-2007-2013>.

<sup>61</sup> Abeceda fondů, s. 4.

<sup>62</sup> Též je známý jako Cíl 3.

<sup>63</sup> Evropská územní spolupráce. [online], [cit. 2014-04-03], Dostupné z: <http://www.strukturalni-fondy.cz/cs/Fondy-EU/Programy-2007-2013/Evropska-uzemni-spoluprace>.

<sup>64</sup> Abeceda fondů, s. 4.

též orientován na spolupráci institucí a veřejných orgánů na místní a regionální úrovni. Jeho cílem je podpora sdílení zkušeností v oblastech, jako jsou např. inovace a infrastruktura, která má posílit mimo jiné konkurenceschopnost a dostupnost střední Evropy.<sup>65</sup>

#### OP Přeshraniční spolupráce

V publikaci vydané MMR ČR věnující se fondům EU v programovém období 2007-2013 jsou mezi společné zájmy OPPS řazeny následující priority: podpora hospodářské a sociální integrace příhraničních území, odstraňování přetrvávajících bariér a posilování jejich dalšího rozvoje, posilování vzájemných vztahů, ať už kulturních nebo sociálních, společná péče o přírodní bohatství, rozvoj cestovního ruchu a budování flexibilního trhu práce. Tyto priority mají vést k nalezení společného řešení problémů v příhraničních oblastech obou států.<sup>66</sup>

V rámci Cíle 3 je v ČR realizováno pět bilaterálních operačních programů, přičemž každý program má svůj vlastní řídicí orgán. OPPS ČR-Bavorsko, OPPS ČR-Polsko, OPPS ČR-Rakousko, OPPS ČR-Sasko a OPPS ČR-Slovensko. Kromě OPPS s Polskem, kde sídlem řídicího orgánu je Odbor evropské územní spolupráce při MMR ČR v Praze<sup>67</sup>, jsou sídla řídicích orgánů v sousedním státě, např. OPPS s Rakouskem v St. Pölenu<sup>68</sup> a OPPS se Slovenskem v Bratislavě<sup>69</sup>.

Specifickým nástrojem v rámci OPPS na podporu a zintenzivnění přeshraniční výměny informací, komunikace a spolupráce, ať už mezi občany, úřady, institucemi, či sdruženími v projektech menšího rozsahu zaměřené na společenské, osvětové, či kulturní aktivity, zlepšení přístupnosti oblastí a turistické vybavenosti je Fond malých projektů. Pojem Fond malých projektů (FMP) je známý v OPPS s Rakouskem a Saskem. Ve spolupráci se Slovenskem a s Polskem se hovoří o Fondu mikroprojekty, s Bavorskem o Dispozičním fondu. FMP je financován, jako celý cíl Evropské územní spolupráce, z ERDF a to do výše stanovené pro jednotlivé OPPS. Nejnižší částkou je dotována spolupráce se Slovenskem a Rakouskem, a to do výše 20 000 Euro. Naopak

---

<sup>65</sup> Ostatní programy. [online], [cit. 2014-04-03], Dostupné z: <http://www.crr.cz/cs/programy-eu/cil-3/ostatni-programy/>.

<sup>66</sup> Abeceda fondů, s. 26.

<sup>67</sup> Cíl 3/Cel 3 2007-2013. [online], [cit. 2014-04-07], Dostupné z: <http://www.cz-pl.eu/kontakty.html>.

<sup>68</sup> Program European territorial co-operation Austria-Czech republic 2007-2013. [online], [cit. 2014-04-07], Dostupné z: [http://www.at-cz.eu/at-cz/cz/5\\_kontakty.php](http://www.at-cz.eu/at-cz/cz/5_kontakty.php).

<sup>69</sup> Program cezhraničnej spolupráce Slovenská republika-Česká republika. [online], [cit. 2014-04-07], Dostupné z: <http://www.cz-pl.eu/kontakty.html>.



nevyšší částku z ERDF čerpá OPPS s Polskem - 30 000 Euro. FMP spravují na české straně jednotlivé euroregiony, které se v daném dotačním území nacházejí.<sup>70</sup>

#### INTERACT II

Program INTERACT II byl pouze servisním programem pro ostatní programy z Cíle Evropská územní spolupráce.

#### ESPON 2013

Program ESPON 2013 se věnoval podpoře výzkumu v oblasti územního plánování a rozvoje regionů. Výsledky jeho činnosti jsou dostupné i široké veřejnosti.<sup>71</sup>

### 3.2.3 Programové období 2014-2020

V aktuálním programovém období probíhá v České republice 15 operačních programů v rámci dvou Cílů politiky ekonomické a sociální soudržnosti. Osm z nich spadá pod Cíl Investice do růstu a zaměstnanosti a sedm pod druhý Cíl Evropská územní spolupráce.<sup>72</sup>

#### Cíl Investice do růstu a zaměstnanosti

Záměrem tohoto Cíle je podpora ekonomických a hospodářských podmínek ve všech státech a regionech EU, tento cíl tedy zahrnuje jak méně rozvinuté regiony, tak i vyspělé regiony s HDP vyšším než 90% průměrného HDP zemí EU.<sup>73</sup>

Pod tento Cíl spadají OP vycházející z Cílů Konvergence a Regionální konkurenceschopnost a zaměstnanost z předchozího programového období. Aktuální OP se týkají oblastí, jako jsou podnikání a inovace pro konkurenceschopnost, zaměstnanost, doprava, životní prostředí a další. V rámci Cíle Investice do růstu a zaměstnanosti je zřízen jeden OP pro hlavní město Prahu: OP Praha-pól růstu.<sup>74</sup>

Cíl Investice do růstu a zaměstnanosti je financován z Evropského fondu regionálního rozvoje, Evropského sociálního fondu a z Fondu soudržnosti.<sup>75</sup>

#### Cíl Evropská územní spolupráce

Cíl Evropská územní spolupráce pokračuje z předchozího programového období a to bez nějakých větších změn. V rámci Cíle Evropské územní spolupráce operují

<sup>70</sup> Cíl 3. [online], [cit. 2014-04-03], Dostupné z: <http://www.crr.cz/cs/programy-eu/cil-3/>.

<sup>71</sup> Abeceda fondů, s. 9.

<sup>72</sup> Je definitivně jasné, jak budou vypadat operační programy pro roky 2014-2020. [online], 04. 12. 2013, [cit. 2014-04-10], Dostupné z: <http://www.businessinfo.cz/cs/clanky/je-definitivne-jasne-jak-budou-vypadat-operacni-programy-pro-roky-2014-2020-44047.html>.

<sup>73</sup> Politika Soudržnosti 2014-2020-Investice do růstu a zaměstnanosti, Lucemburk 2011, s. 14-15.

<sup>74</sup> Je definitivně jasné, jak budou vypadat operační programy pro roky 2014-2020. [online], 04. 12. 2013, [cit. 2014-04-10], Dostupné z: <http://www.businessinfo.cz/cs/clanky/je-definitivne-jasne-jak-budou-vypadat-operacni-programy-pro-roky-2014-2020-44047.html>.

<sup>75</sup> Politika Soudržnosti 2014-2020, s. 14.

následující programy: OPSS mezi ČR a Polskou republikou, OPSS mezi Slovenskou republikou a ČR, OPSS mezi Rakouskou republikou a ČR, OPSS mezi Svobodným státem Bavorsko a ČR, OPSS mezi Svobodným státem Sasko a ČR, OP nadnárodní spolupráce „Central Europe“ a OP meziregionální spolupráce. Koordinačním orgánem na území ČR pro všechny OP cíle Evropské územní spolupráce je MMR ČR.<sup>76</sup>

---

<sup>76</sup> Je definitivně jasné, jak budou vypadat operační programy pro roky 2014-2020. [online], 04. 12. 2013, [cit. 2014-04-10], Dostupné z: <http://www.businessinfo.cz/cs/clanky/je-definitivne-jasne-jak-budou-vypadat-operacni-programy-pro-roky-2014-2020-44047.html>.

## 4 Euroregion

Euroregiony patří mezi nejčastější formu přeshraniční spolupráce. Jednotná definice pro pojem euroregion neexistuje. Euroregiony na různých hranicích různých států nemají totožnou právní úpravu, organizační strukturu, ani nedisponují stejnými kompetencemi, proto se definice od jednotlivých autorů liší.

Euroregiony lze označit jako „demokraticky organizované instituce“, které jsou zaměřené na přeshraniční spolupráci. O většině euroregionů v Evropě se dá shodně říct, že mají společných několik charakteristik. Mezi tyto charakteristiky patří: trvalá struktura přeshraniční spolupráce s vlastní identitou oddělenou od svých členů, vlastní správní, technické a finanční zdroje a vlastní systém rozhodování.<sup>77</sup> Dalším pro euroregiony typickým znakem je území, na němž se rozkládají. Jedná se o území překračující hranice státu. Toto území díky své geografické blízkosti má z historického pohledu patrné kulturní i ekonomické propojení. V minulosti se za další charakteristický znak považovalo i nevyhovující periferní postavení.<sup>78</sup> Shodně se dá o euroregionech dále říci, že se jedná o: „*sdružení regionálních a místních institucí na obou stranách státní hranice, někdy s parlamentním shromážděním, přeshraniční organizace s trvalým sekretariátem a s odborným a správním personálem a s vlastními finančními prostředky, jsou založeny dle soukromého práva na účelových národních svazech nebo nadacích na obou stranách hranice dle příslušného platného veřejného práva nebo dle veřejného práva a jsou založeny na mezistátních smlouvách, které upravují členství oblastních institucí*“.<sup>79</sup>

Jense Gabbe, dlouholetý generální sekretář Asociace evropských příhraničních regionů, definuje euroregiony jako hnací soukolí přeshraničních vztahů, kontaktů, předávání znalostí. Vyžadují uspořádání, organizaci a vysoce postavené spolupracovníky, aby mohli řešit mnohostranné úkoly. Nenahrazují však v žádném případě správní aparát státu.<sup>80</sup>

Euroregiony začaly být zakládány z důvodu snahy o odstraňování regionálních nerovností a překonávání historických překážek bránících ekonomickému rozvoji

---

<sup>77</sup> V. Netolický, Euroregiony, s. 12-14.

<sup>78</sup> J. Peková, Význam příhraniční spolupráce, s. 66.

<sup>79</sup> A1 Důvody přeshraniční spolupráce, s. 8, in: Jens Gabbe a kol., Praktický průvodce pro přeshraniční spolupráci, 2000, [online], [cit. 2014-03-12], Dostupné z: [http://www.aebr.eu/files/publications/lace\\_guide.cz.pdf](http://www.aebr.eu/files/publications/lace_guide.cz.pdf).

<sup>80</sup> Tamtéž.

oblastí. Z této myšlenky vychází i další podstata euroregionů: „Euroregiony jsou nadnárodním typem svazků či sdružení měst a obcí. [...] Hlavním důvodem zakládání takovýchto svazků je odstraňování nerovností mezi regiony na obou stranách hranice.“

81

#### 4.1 Členství v euroregionu

Euroregiony jsou dále definovány jako: „dobrovolná sdružení, či svazky obcí a měst a orgánů [...] v příhraničních oblastech dvou i více států rozdělených státní hranicí...“<sup>82</sup>

Z této definice mimo jiné vyplývá, že členství v euroregionech je obecně dobrovolné. Členové euroregionu jsou děleni na členy řádné a členy čestné. Členství euroregionu vznikne tak, že orgány obcí a měst ratifikují a dále se pak písemně zaváží dodržovat usnesení orgánů euroregionu.<sup>83</sup>

#### 4.2 Činnost euroregionu

Činnost euroregionu není vůbec monotónní, ba naopak aktivity euroregionu se dotýkají mnoha oblastí. Za klíčovou a směrodatnou lze považovat činnost, která se snaží odstranit negativní důsledky vyplývající z periferního postavení minulého období. Mezi ně patří například vysoká nezaměstnanost a nedostatečně rozvinutá infrastruktura. Euroregiony pomáhají vytvořit podmínky pro ekonomický rozvoj a zkvalitnění života obyvatel na obou stranách hranice.<sup>84</sup>

Jens Gabbe uvádí spektrum charakteristických aktivit euroregionu, kam řadí například: strategickou spolupráci s orientací na mnohostranný rozvoj vždy uskutečňovaný na obou stranách hranice, partnerskou spolupráci prováděnou jak vertikálně (od nadnárodních orgánů až po místní úroveň), tak i horizontálně. Euroregiony by měly vzájemně spojovat subjekty přeshraniční spolupráce: občany, politiky, instituce, sociální partnery či kulturní instituce a zároveň zajišťovat účast výše

---

<sup>81</sup> Euroregiony. [online]., [cit. 2014-03-12] Dostupné z: <http://ap3.crr.cz/cs/regiony/regionalni-cleneni/euroregiony/>.

<sup>82</sup> J. Peková, Význam příhraniční spolupráce, s. 65.

<sup>83</sup> Jan Jiroušek, Euroregiony. [online], 06-01-2003, [cit. 2014-03-15], Dostupné z: <http://www.euractiv.cz/regionalni-rozvoj/analiza/euroregiony>.

<sup>84</sup> J. Peková, Význam příhraniční spolupráce, s. 66.

zmíněných subjektů v programech, projektech a ve spolupráci ve všech oblastech života: životní styl, práce, volný čas atd.<sup>85</sup>

Za nejpřínosnější činnost pro členy euroregionu lze považovat poradní činnost v procesu financování a realizace různých příhraničních projektů ze strukturálních fondů EU. Do této činnosti se řadí: získávání nových zkušeností z přeshraniční spolupráce, pomoc při hledání kontaktů, vyhledávání vhodných zdrojů na spolufinancování projektu<sup>86</sup>, správa FMP<sup>87</sup> a jiné.

### 4.3 Euroregiony v ČR

Pojmy jako „euroregion“ nebo „přeshraniční spolupráce“ byly ještě na počátku 90. let minulého století pro většinu obyvatel České republiky naprosto neznámé. Státní hranice uzavřená „železnou oponou“ představovala bariéru pro jakékoliv navázání kontaktů se sousedními státy. Okolnosti vzniku euroregionů v ČR po znovuotevření hranic v roce 1989 se vůbec neodlišovaly o těch ze západní Evropy z 50. let 20. století. *„Touha obyvatel příhraničí po životě stejně kvalitním jako ve vnitrozemí vedla po roce 1989 obce k hledání nových možností přeshraniční spolupráce a společného řešení specifických problémů hraničních regionů. Po vzoru západní Evropy začala vznikat regionální sdružení, která navazovala spolupráci s obdobnými sdruženími na druhé straně hranice. Tak i u nás začaly vznikat první „euroregiony“, které jako mosty spojily sousední země a staly se hnací silou přeshraniční spolupráce.“*<sup>88</sup>

Postupem času se začaly utvářet euroregiony i na českém pohraničí. Jako vůbec první euroregion na území České republiky vznikl v roce 1991 Euroregion Nisa. Celým názvem Euroregion Niese-Nisa-Nyse vznikl na česko-německo-polské hranici. Jako poslední byl založen v roce 2002 na česko-rakouské hranici Euroregion Silva Nortica. V současné době se na příhraničním území ČR nachází 13 přeshraničních oblastí nesoucí označení „euroregion“.<sup>89</sup>

---

<sup>85</sup> Tabulka B. 2.1 Typické znaky euroregionu, s. 33, in: Jens Gabbe a kol., Praktický průvodce pro přeshraniční spolupráci. [online], 2000, [cit. 2014-03-15], Dostupné z: [http://www.aebr.eu/files/publications/lace\\_guide.cz.pdf](http://www.aebr.eu/files/publications/lace_guide.cz.pdf).

<sup>86</sup> J. Peková, Význam příhraniční spolupráce, s. 68.

<sup>87</sup> Cíl 3. [online], [cit. 2014-03-15], Dostupné z: <http://www.crr.cz/cs/programy-eu/cil-3/>.

<sup>88</sup> Jana Novotná-Galuszková, Euroregiony v ČR, s. 59.

<sup>89</sup> V. Netolický, Euroregiony, s. 26.

Tabulka č. 1

**Euroregiony na území ČR řazeny podle data vzniku**

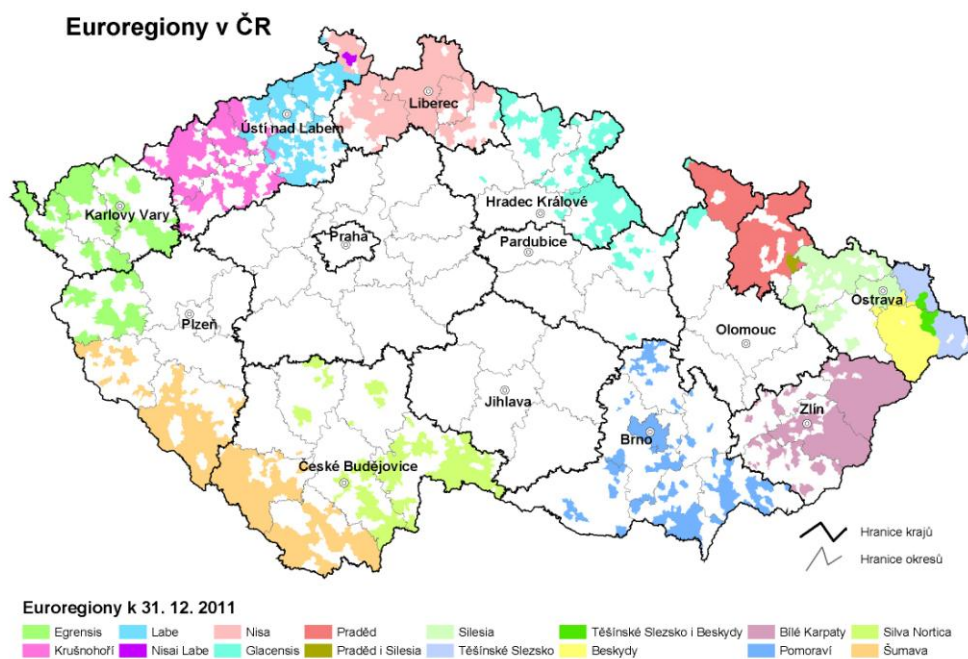
Euroregion	Vznik	Partnerské státy	Sídlo českého sekretariátu
Neisse-Nisa-Nysa	1991	Německo/ Polsko	Liberec
Elbe/Labe	1992	Německo	Ústí nad Labem
Krušnohoří/Erzgebirge	1992	Německo	Most
Egrensis	1993	Německo	Karlovy Vary
Beyrischen Wald-Šumava-Mühlviertl	1993	Německo/ Rakousko	Klatovy
Glacensis	1996	Polsko	Rychnov nad Kněžnou
Pradéd/Pradziad	1997	Polsko	Vrbno pod Pradědem
Těšínské Slezsko / Śląsk Cieszyński	1998	Polsko	Český Těšín
Silesia	1998	Polsko	Opava
Weinviertl-Pomoraví-Zahorie	1999	Rakousko/ Slovensko	Brno
Beskydy/Beskydy	2000	Polsko/ Slovensko	Frýdek Místek
Bílé Karpaty/Biele Karpaty	2000	Slovensko	Zlín
Silva Nortica	2002	Rakousko	Jindřichův Hradec

Zdroj: [Http://www.businessinfo.cz/cs/clanky/euroregiony-1836.html](http://www.businessinfo.cz/cs/clanky/euroregiony-1836.html), stránky jednotlivých euroregionů,

vlastní úpravy.

Obrázek č. 1

**Euroregiony v České republice**



Zdroj:

[Http://www.czso.cz/xt/redakce.nsf/i/mapa\\_euroregionu\\_v\\_cr\\_k\\_31\\_12\\_2011/\\$File/euroregiony\\_cr\\_2011.](http://www.czso.cz/xt/redakce.nsf/i/mapa_euroregionu_v_cr_k_31_12_2011/$File/euroregiony_cr_2011.jpg)

jpg.

Jednotlivé euroregiony se od sebe liší ve velikosti, počtu obyvatel, do jisté míry v organizační struktuře, avšak jejich hlavní cíl je stejný: „*podporovat a realizovat přeshraniční spolupráci s cílem potlačit negativní vliv existence státní hranice, zajistit rovnoměrný rozvoj přeshraničního území a umožnit tak plynulou integraci tohoto území v rámci EU.*“<sup>90</sup>

#### **4.4 Legislativní rámec euroregionů v ČR**

Vznik euroregionů je v roli místní, popř. regionální samosprávy, z čehož vyplývá, že zřizování euroregionů nemá základ v žádném zákonu. Avšak nesmíme zapomenout na pravidlo vycházející z ústavních zákonů ČR, které říká: Zatímco občan smí činit vše, co mu zákon nezakazuje, veřejná správa nesmí vykonávat nic, co v zákoně není. A tak existence euroregionů (resp. spolupráce mezi obcemi s různých států) je upravena § 55 zákona č. 128/2000 Sb., o obcích.<sup>91</sup>

#### **4.5 Organizační struktura euroregionů v ČR**

Lze říci, že organizační struktura jednotlivých euroregionů je stejná. Liší se pouze názvy, velikosti či složení konkrétních orgánů. Na obrázku č. 2 vidíme modelovou organizační strukturu euroregionů v ČR.

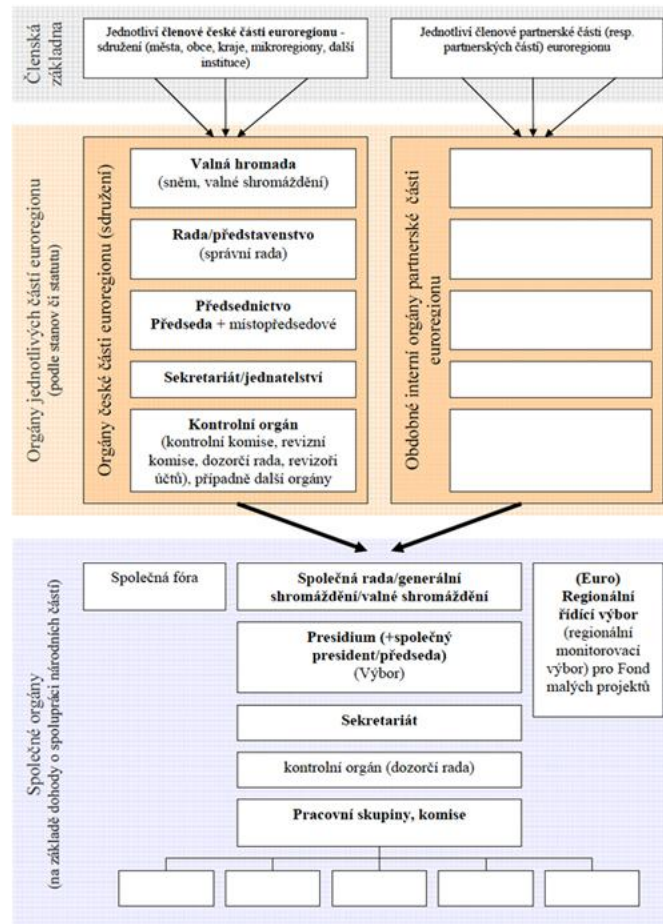
---

<sup>90</sup> Jana Novotná-Galuszková, Euroregiony v ČR, s. 59.

<sup>91</sup> V. Netolický, Euroregiony, s. 25.

Obrázek č. 2

## Modelová organizační struktura euroregionů v ČR



Zdroj: [Http://www.ern.cz/analyza/ern\\_cz/cz/?D=7](http://www.ern.cz/analyza/ern_cz/cz/?D=7).

Ze schématu jsou patrné tři organizační úrovně: členská základna, národní část euroregionu a euroregion ve smyslu přeshraniční struktury.

První úroveň se skládá ze členů jednotlivých částí euroregionu. Nejčastěji se jedná o obce a města. Dalšími členy mohou být např.: instituce, kraje, školy a hospodářské komory. Ve Spolkové zemi Německo nejsou členy jednotlivé obce a města, nýbrž celé okresy.

Druhou úrovní je národní část euroregionu. Nejvýše postaveným orgánem je valná hromada, která sdružuje všechny zástupce členů sdružení. U obcí nejčastěji bývá zástupcem starosta obce. V některých euroregionech nese valná hromada název valné shromáždění či sněm. Valná hromada ze svého středu volí užší vedení. Většinou je označované za radu euroregionu, v některých případech pak za správní radu. Rada euroregionu pak ze svých členů volí předsedu a případně místopředsedy, kteří pak tvoří předsednictvo jedné části euroregionu. Každá část euroregionu má svůj stálý sekretariát



(někdy označovaný jako jednatelství). V čele sekretariátu stojí sekretář (jednatel). Většina jednolitych částí euroregionů má svůj kontrolní orgán.

Třetí část, tedy společný euroregion, vzniká na základě dohody mezi jednotlivými částmi euroregionu. Do společného euroregionu jsou pak delegováni zástupci jednotlivých sdružení, kteří tvoří společné orgány. Nejvýše postaveným společným orgánem je rada euroregionu (někdy označovaná jako generální nebo valné shromáždění). Mezi další společné orgány patří: prezidium, které se skládá z předsedů národních částí (někdy bývá je jeden společný prezident a v některých případech jsou do tohoto orgánu zapojeni i jednatele), sekretariát, který bývá většinou tvořený sekretariáty národních částí a pracovní skupiny či komise sdružující experty z jednotlivých částí euroregionu.

Jednotlivé euroregiony mají libovolný počet pracovních skupin. Každá pracovní skupina se orientuje na jednu oblast. Jedenáct ze třinácti euroregionů v ČR mělo k roku 2009 zřízenou pracovní skupinu pro oblast cestovního ruchu. Další pracovní skupiny, podle četnosti zřízení, jsou: doprava, životní prostředí, kultura, hospodářství, sport, školství, krizový management a bezpečnost, veřejné zdraví či zdravotnictví, lidské zdroje, historie, územní rozvoj či územní plánování, sociální vědy, zemědělství, knihovny a statistika.<sup>92</sup>

#### **4.6 Financování euroregionu**

I když jsou euroregiony zájmovou organizací a tedy mezi jejich cíle nepatří generovat zisk, musí svou činnost nějakým způsobem financovat.

Finanční zdroje euroregionů tvoří několik položek, přičemž hlavní příjem tvoří členské příspěvky měst, obcí a institucí.<sup>93</sup> Pavel Branda, autor komparativní analýzy Euroregiony v České republice, rozdělil finanční zdroje do následujících skupin: členské příspěvky, příspěvky od krajů či velkých měst, příjmy z hospodářské činnosti (prodej služeb), platby za administrování Fondu malých projektů v rámci programů přeshraniční spolupráce, financování některých aktivit z vlastních projektů předkládaných do programů přeshraniční spolupráce, prostředky z dalších evropských projektů, prostředky poskytnuté jednorázově různými subjekty na konkrétní akce.<sup>94</sup>

---

<sup>92</sup> Pavel Branda, Euroregiony v České republice – komparativní analýza, Současná Evropa [online], 2009, č. 1, [cit. 2014-03-15], Dostupné z: <http://www.vse.cz/se/cislo.php?cislo=1&rocnik=2009>, s. 84.

<sup>93</sup> J. Peková, Význam příhraniční spolupráce, s. 69.

<sup>94</sup> P. Branda, Euroregiony v ČR, s. 88.

Euroregiony hospodaří podle svého rozpočtu, který bývá sestavován jako vyrovnaný. V případě, že by byl rozpočet sestaven jako schodkový, bývá vyrovnán úvěrem nebo půjčkou. Rozpočet schvaluje valná hromada. Prostředky euroregionu (finanční i hmotné) jsou určeny výlučně k jeho vlastní činnosti. Z toho vyplývá, že euroregiony nemohou nijak významně spolufinancovat rozvojové projekty. Přispívají však při financování v oblasti konzultačního poradenství, zajišťování příprav návrhů projektů aj.<sup>95</sup>

## **4.7 Spolupráce euroregionů**

### **4.7.1 Asociace evropských hraničních regionů**

V polovině šedesátých let vzniká na Mezinárodní plánovací konferenci regionů v Basileji první myšlenka k založení organizace, která by sdružovala evropské hraniční regiony. Od této doby začala přípravná fáze vedoucí ke vzniku sdružení, na které se podíleli zástupci z několika již existujících příhraničních regionů.<sup>96</sup>

V roce 1971 byla deseti hraničními regiony založena Stálá konference evropských hraničních regionů, která si osvojila název Asociace evropských hraničních regionů známá též pod zkratkami AGEG a AEBR.<sup>97</sup> Od svého založení se Asociace za více než 40 let své existence mnohonásobně rozrostla. V současné době zastupuje více než 170 hraničních regionů po celé Evropě.<sup>98</sup>

Postupem času navázala Asociace spolupráci s nejvyššími orgány EU jako je např. Rada Evropy a Evropský parlament.

Hierarchicky nejvýše postaveným orgánem Asociace je Valné shromáždění. Organizační schéma Asociace je znázorněno na následujícím obrázku.

---

<sup>95</sup> J. Peková, Význam příhraniční spolupráce, s. 69.

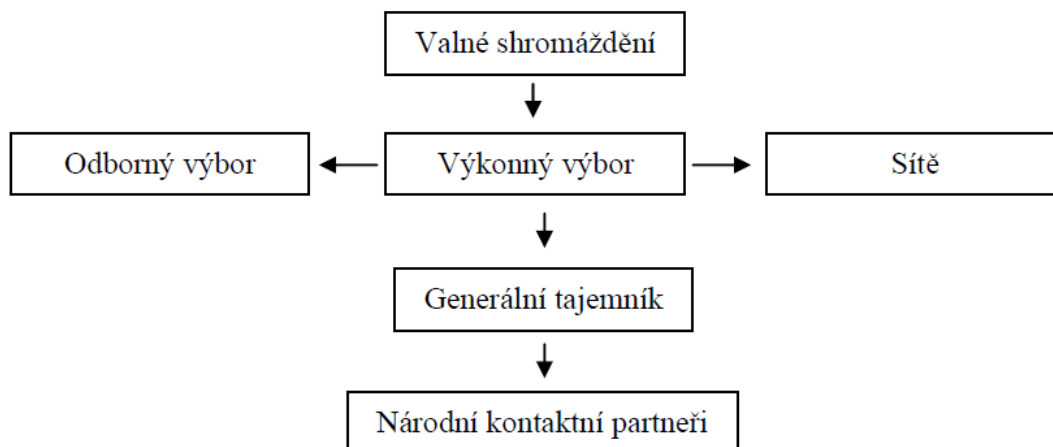
<sup>96</sup> Asociace AGEG. [online], [cit. 2014-03-10], Dostupné z: <http://euregio-egrensis.org/cz/o-sdruzeni/ageg/page/ageg>. Jedná se o příhraniční regiony: CIMAB (Německo/Švýcarsko), EUREGIO (Německo/Nizozemsko), Regio Basiliensis (nyní RegioTriRhena Švýcarsko/Německo/Francie), Regio Rhein-Waal (Německo/Nizozemsko).

<sup>97</sup> Zkratky vyplývají z anglického a německého názvu (AGEG-Arbeitsgemeinschaft Europäischer Grenzregion; AEBR-Association of Border Regions).

<sup>98</sup> Asociace AGEG. [online], [cit. 2014-03-10], Dostupné z: <http://euregio-egrensis.org/cz/o-sdruzeni/ageg/page/ageg>.

Obrázek č. 3

### Organizační schéma AEBR



Zdroj: [Http://www.aebr.eu/en/profile/organisation.php](http://www.aebr.eu/en/profile/organisation.php), vlastní zpracování.

Členství v Asociaci může být buďto formou aktivního členství s volebním právem, nebo členstvím bez volebního práva anebo formou poradců bez volebního práva. Členové jsou významně zapojeni do politických záležitostí Asociace, uplatňují své právo na aktuální informace, využívají služby a různé programy. Jsou povinni informovat Asociaci o aktuálních změnách v příhraničních oblastech a řádně hradit členské příspěvky dle rozhodnutí valného shromáždění.<sup>99</sup>

#### 4.7.2 Konzultativní rada euroregionů visegrádských zemí

Ke vzniku Konzultativní rady euroregionů tzv. Visegrádské čtyřky<sup>100</sup> došlo v květnu roku 2004 podpisem Zakládací listiny. Podpisu se účastnili zástupci ze 16 euroregionů visegrádských zemí. Iniciátorem vzniku byl Euroregion Váh-Dunaj-Ipel.

Vedoucí odboru regionální spolupráce Ministerstva zahraničních věcí Maďarska: Rónay Árpád spolupráci visegrádských zemí označil jako "ochrannou známku", která by v budoucnu měla dosáhnout značné kvality a uznání.

Primárním cílem Konzultativní rady je koordinování společných cílů a činností vytyčených jednotlivými členskými euroregiony, které jsou dále v kontaktu s místní samosprávou, orgány státní správy a dotčenými společenskými, odbornými nebo

<sup>99</sup> V. Netolický, Euroregiony, s. 18-19.

<sup>100</sup> Česká republika, Polsko, Slovensko a Maďarsko.

hospodářskými organizacemi. Pro existenci a činnost Konzultativní rady je velmi důležitá spolupráce s mezinárodními organizacemi.

Hierarchicky nejvýše postaveným orgánem je předseda Rady, který je do své funkce volený Předsednictvem. Organizační strukturu dále tvoří předsednictvo Rady, jednotlivé výbory a sekretariát. Sídlo sekretariátu není stálé, vždy je na území aktuálního předsedy Rady.<sup>101</sup>

Obrázek č. 4

#### **Logo Konzultativní rady euroregionů visehradských zemí**



Zdroj: [Http://www.euroregion-silesia.cz/show\\_text.php?id=cinnost-V4](http://www.euroregion-silesia.cz/show_text.php?id=cinnost-V4).

#### **4.7.3 EUROREGIO forum**

EUREGIO forum lze označit za síť regionálních sdružení s účastí některých euroregionů (Euroregion Weinviertel-Jižní Morava-Zahorie, Euroregion Steiermark-Slowenien). Jeho hlavním úkolem je podpora přeshraničních aktivit.

EUREGIO forum se realizuje ve dvou formách. První formu tvoří EUREGIO forum Informační služby, které se týká shromažďování a poskytování informací o přeshraničním vývoji v Rakousku a jemu přilehlých zemích. Druhou formu tvoří EUREGIO zasedání, v rámci kterého se každoročně schází kontaktní fórum zabývající se regionálními aktivitami na vnější hranici EU, které zahrnuje území od Baltského moře po Jadran.

#### **4.7.4 Česko-polská mezivládní komise pro přeshraniční spolupráci**

V roce 1994 byla na základě Dohody mezi vládami České republiky a Polské republiky založena Česko-polská mezivládní komise. Jejím úkolem je vytyčení forem a

---

<sup>101</sup> Rada euroregionů V4. [online], [cit. 2014-03-28], Dostupné z: [http://www.euroregion-silesia.cz/show\\_text.php?id=cinnost-V4](http://www.euroregion-silesia.cz/show_text.php?id=cinnost-V4).

směru přeshraniční spolupráce a rovněž hledání a následné řešení problémů, které tuto spolupráci ztěžují.

V rámci komise je stanoveno dvanáct pracovních skupin a podskupin. Každá skupina je zaměřena na dílčí oblast např. rozvoj regionu pohraničí.<sup>102</sup>

#### 4.7.5 CENTROPE – Central European Region

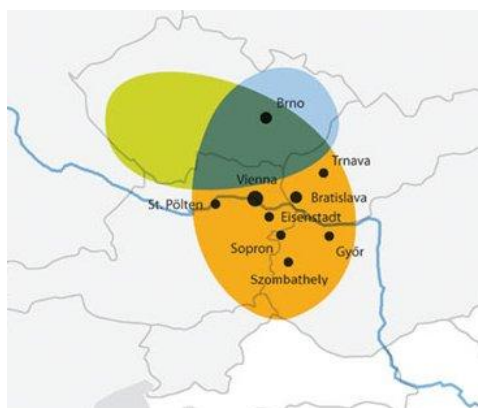
Středoevropský region CENTROPE zahrnuje oblasti z území čtyř států: České republiky, Slovenska, Maďarska a Rakouska. Považuje se za region, který má nezbytné předpoklady pro to, aby se stal jedním z nejdynamičtější rozvíjejících míst pro profesní i osobní život.

Agentura CENTROPE zaměřuje své aktivity na všechny oblasti života. Spolupráce je tedy patrná v hospodářství, pracovních příležitostech, životním prostředí, kultuře nebo cestovním ruchu.<sup>103</sup>

Organizační struktura agentury CENTROPE je tvořena regionálními kancelářemi nacházejících se ve všech čtyřech zastoupených zemích a jednou Koordinační kancelář, která má své sídlo ve Vídni.<sup>104</sup>

Obrázek č. 5

#### Mapa území CENTROPE



Zdroj: [Http://www.centrope-tt.info/region-centrope-cz](http://www.centrope-tt.info/region-centrope-cz).

#### 4.7.6 Asociace euroregionů ČR

Impulsem ke vzniku Asociace euroregionů ČR (AEČR) byla existence AEBR. Motiv založení je téměř totožný jako u AEBR snaha o zlepšení spolupráce mezi

<sup>102</sup> V. Netolický, Euroregiony, s. 19-20.

<sup>103</sup> CENTROPE se představuje. [online], [cit. 2014-03-28], Dostupné z: <http://www.centrope.com/cz/region-centrope/centrope-se-predstavuje>.

<sup>104</sup> Agentura CENTROPE. [online], [cit. 2014-03-28], Dostupné z: <http://www.centrope.com/cz/projekt-centrope/agentura-centrope>.

přeshraničními oblastmi a její koordinace v rámci České republiky. Asociace byla založena na česko-saském pohraničí v roce 2001.

Hlavními cíli sdružení jsou: *„koordinace přeshraniční spolupráce v České republice, ochrana zájmů euroregionů České republiky, předávání informací o procesu evropské integrace a financování přeshraniční spolupráce, vytváření společných stanovisek využitelných pro řešení konkrétních problémů v oblasti přeshraniční spolupráce a koordinace činností euroregionů ve vztahu k Asociaci evropských hraničních regionů a všem třetím subjektům.“*<sup>105</sup>

Hierarchicky je nejvýše postaveným orgánem Rada Asociace, která je složena ze zástupců jednotlivých euroregionů. Statutárním orgánem je Předseda Asociace, volený do své funkce Radou. Předseda Asociace zastupuje Asociaci navenek. Mezi další orgány patří Generální sekretář Asociace a Sekretariát Asociace.<sup>106</sup>

Do Asociace se může přidat kterýkoliv euroregion rozkládající se na území ČR a splňující znaky euroregionu, který bude souhlasit se stanovami, požádá o členství a schválí-li Rada Asociace jeho žádost.<sup>107</sup>

---

<sup>105</sup> Stanovy Asociace euroregionů České republiky, 2001, Článek 2: Hlavní cíle a předmět činnosti asociace. [online], 2001 [cit. 2014-03-28], Dostupné z: <http://www.silvanortica.com/cs/section-59/clenstvi-v-aecr.htm?sub=5>.

<sup>106</sup> V. Netolický, Euroregiony, s. 21.

<sup>107</sup> Stanovy Asociace euroregionů České republiky. [online], 2001, [cit. 2014-03-28], Dostupné z: <http://www.silvanortica.com/cs/section-59/clenstvi-v-aecr.htm?sub=5>.

## 5 Euroregion Silva Nortica

### 5.1 Založení euroregionu

Společná historie procesu založení dolnorakousko-českého regionu sahá až do roku 1989. Iniciátorem byla rakouská strana, konkrétně Waldviertel Management, který zprvu jednal s jihočeskými přednosty okresů a časem pak s nově založenými Regionálními rozvojovými agenturami v Jindřichově Hradci a v Českých Budějovicích<sup>108</sup>. Dne 13. dubna 2000 podepsaly Waldviertel Management a Regionální rozvojové agentury v Jindřichově Hradci a v Českých Budějovicích Deklaraci o spolupráci mezi regiony. S podepsáním dohody zesílila aktivita na založení společného euroregionu. Zapojení Sdružení měst a obcí Jihočeského kraje (SMOJK) mělo velký podíl na zesílení zájmu o vzniku euroregionu. Euroregion byl slavnostně založen 28. května 2002 v Hospodářském parku České Velenice/ Gmünd. Za českou část euroregionu je zakladatelem sdružení Jihočeská Silva Nortica a na rakouské straně Europaplattform pro Waldviertel.

### 5.2 Obecné informace

Euroregion Silva Nortica (ERSN) je nejmladším euroregionem na území ČR. ERSN patří mezi tři euroregiony, které rozprostírají na státní hranici s Rakouskem. Na západě sousedí s Euroregionem Šumava a na východě s Euroregionem Pomoraví (viz Obrázek č. 1).

Euroregion se skládá ze dvou částí, české a rakouské strany. Členskou základnu tvoří obce a další subjekty devíti okresů, čtyř českých a pěti rakouských. Česká strana má rozlohu 6035 km<sup>2</sup> a zahrnuje území okresů České Budějovice, Jindřichův Hradec, Písek a Tábor s celkovým počtem obyvatel více než 445 000 (stav k 1. 1. 2013). Rakouská část má menší rozlohu i počet obyvatel. Zahrnuje území okresů Gmünd, Horn, Krems, Waidhofen an der Thaya a Zwettl s celkovou rozlohou 4604 km<sup>2</sup> a počtem obyvatel 224 000.<sup>109</sup> Členská základna je velice rozmanitá, kromě malých obcí patří mezi členy ERSN velká města jako jsou České Budějovice, Písek, Gmünd a Zwettl (úplný seznam členů euroregionu viz Příloha č. 3).

---

<sup>108</sup> V současné době existuje pouze jedna Regionální rozvojová agentura jižních Čech (RERA) se sídlem v Českých Budějovicích.

<sup>109</sup> Základní informace o ERSN. [online], [cit. 2014-04-22], Dostupné z: <http://www.silvanortica.com/cs/section-1/zakladni-informace-o-ersn.htm?sub=2>.

Území, na kterém se euroregion rozprostírá, se vyznačuje společnými charakteristikami, mezi něž patří orientace na zemědělství a cestovní ruch. Společným charakteristickým znakem jsou přírodní podmínky obou částí euroregionu. Území ERSN se vyznačuje velkými lesními plochami na rakouské straně a rybníčními pánvemi na straně české.<sup>110</sup> Tento charakteristický znak si našel své místo i v logu euroregionu, viz následující obrázek.

Obrázek č. 6

### Logo Euroregionu Silva Nortica



Zdroj: <http://www.silvanortica.com/userfiles/image/logo-silva-nortica-cmyk.jpg>.

Vodní hladina reprezentuje jižní Čechy, zatímco symbol stromu zde představuje Waldviertel. Každá z devíti hvězdiček zastupuje jeden ze čtyř českých a pěti rakouských okresů. Název euroregionu pochází z historického označení daného území. Z latinského překladu Severní les.<sup>111</sup>

### 5.3 Orgány a organizační struktura

Organizační struktura Euroregionu vychází ze Zakládací dohody Euroregionu Silva Nortica, která byla podepsána 28. 5. 2002 v Hospodářském parku České Velenice/Gmünd zástupci Jihočeské Silvy Nortici a Europaplattform Pro Waldviertel. Organizační struktura ERSN odpovídá modelové organizační struktuře euroregionů (na obrázku č. 2, viz obrázek č. 7).

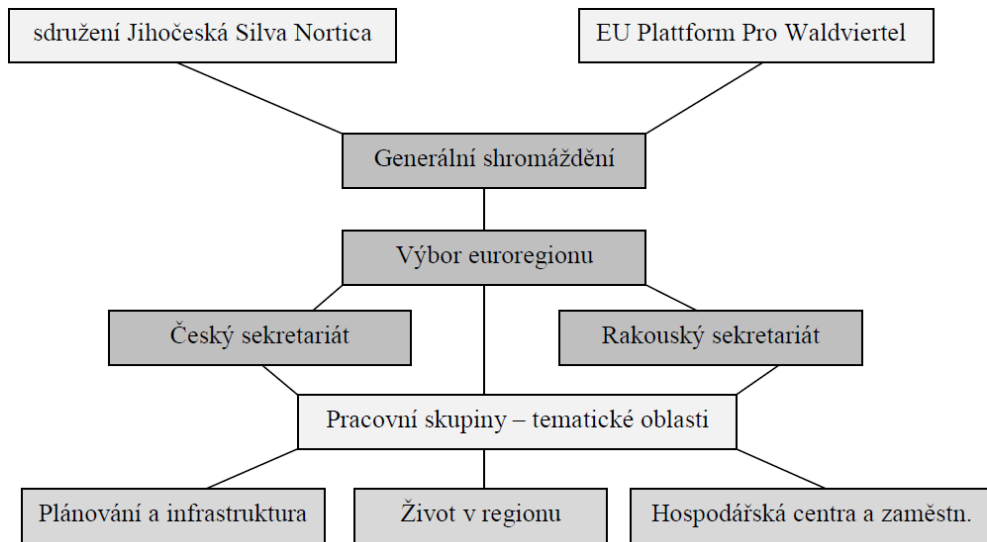
<sup>110</sup> Geografické údaje. [online], [cit. 2014-04-22], Dostupné z: <http://www.silvanortica.com/cs/section-22/geograficke-udaje.htm?sub=2>.

<sup>111</sup> Základní informace o ERSN. [online], [cit. 2014-04-22], Dostupné z: <http://www.silvanortica.com/cs/section-1/zakladni-informace-o-ersn.htm?sub=2>.



Obrázek č. 7

### Organizační struktura ERSN



Zdroj: Hana Happl a kol., Hospodářský prostor EUROREGIO Silva Nortica, Zwettl 2009, s. 7, (upraveno autorkou).

Sdružení Jihočeská Silva Nortica a EU Plattform Pro Waldviertel mají svou vlastní organizační strukturu, která je velmi odlišná. Důvodem této odlišnosti je fakt, že sdružení Jihočeská Silva Nortica (JČSN) je dobrovolné sdružení, zatímco v Rakousku se jedná o organizaci, která je zřízena vládou.<sup>112</sup>

Z obrázku č. 7 je patrné, že mezi společné orgány Euroregionu Silva Nortica patří: Generální shromáždění, Výbor a Sekretariáty. Pro podporu v odborných otázkách byly dále zřízeny pracovní skupiny.

Nejvyšším orgánem celého Euroregionu Silva Nortica je Generální shromáždění, které se skládá z maximálně 26 zástupců s hlasovacím právem. „*To znamená, že na každý stát připadá: 13 zástupců obcí, 1 zástupce Fondu malých projektů, 1 zástupce z oblasti regionálního rozvoje, vedoucí příslušného sekretariátu a vedoucí odborných pracovních skupin (maximálně 10).*“<sup>113</sup> Mezi pravomoci Generálního shromáždění patří např. volba předsedy a místopředsedy, a to ze svého středu, potvrzení dosazení či odvolání vedoucího sekretariátu a pracovních skupin, povinnost být informován od výboru a sekretariátů o činnostech a plánovaných aktivitách. Zasedání Generálního shromáždění probíhá podle potřeby, avšak minimálně jednou do roka. Tato zasedání mohou být veřejná.

<sup>112</sup> Tamtéž.

<sup>113</sup> Zakládací dohoda (česky). §5 Generální shromáždění., s. 2. [online], [cit. 2014-04-22], Dostupné z: <http://www.silvanortica.com/userfiles/file/zakladaci-dohoda-cj.pdf>.

Dalším orgánem ERSN je Výbor, který slouží jako reprezentativní orgán Euroregionu. Výbor je složen z českého a rakouského předsedy generálního shromáždění, jejich zástupců a vedoucích sekretariátů. Mezi další pravomoci výboru patří řízení a podpora práce sekretariátu, zodpovědnost (společně se sekretariáty) za koordinaci přeshraniční spolupráce a projektů. Jednání mohou být veřejná a probíhají minimálně dvakrát do roka.

V obou částech Euroregionu je zřízen Sekretariát, který je součástí příslušné regionální rozvojové agentury. Předseda generálního shromáždění se souhlasem Generálního shromáždění navrhuje vedoucího Sekretariátu. Ten působí ve svém úřadu s příslušnými spolupracovníci. Sekretariáty jsou zodpovědné za „*věcné vyřizování úkolů a za řádné vedení správy Euroregionu, [...] uskutečňují ustanovení generálního shromáždění a vedou běžnou agendu*“<sup>114</sup> Mimoto jsou dále například zodpovědné za prezentaci Euroregionu na veřejnosti, dohlíží na práci pracovních skupin, sestavují a následně provádějí pracovní program Euroregionu.<sup>115</sup> Na české straně Euroregionu sídlí sekretariát v Jindřichově Hradci<sup>116</sup>, na rakouské straně pak ve městě Zwettl.<sup>117</sup>

Pracovní skupiny byly zřízeny za účelem podpory řešení odborných otázek v rámci činnosti ERSN, jsou sestaveny bilaterálně. V programovém období 2007-2013 byly původní pracovní skupiny transformovány do třech akčních tematických oblastí, které slouží k dosažení cílů ERSN. První oblast Plánování a infrastruktura měla za hlavní úkol řešit společné problémy týkající se dopravy. Druhá oblast Hospodářská centra a zaměstnanost se snažila o zlepšení využívání hospodářských prostorů a lidského kapitálu na území Euroregionu. Tyto problémy řešila například strategie Cestovní ruch a nabídka volného času, která se snažila např. o zvýšení zájmu příhraničního souseda o oblast na druhé straně hranice. Poslední oblast Život v regionu soustředila svou činnost na práci s veřejností ať už např. v oblasti kulturní či v zdravotnictví.<sup>118</sup>

---

<sup>114</sup>Tamtéž, §7 Sekretariáty, s. 3.

<sup>115</sup> Zakládací dohoda, s. 2-3. [online], [cit. 2014-04-22], Dostupné z: <http://www.silvanortica.com/userfiles/file/zakladaci-dohoda-cj.pdf>.

<sup>116</sup> Český sekretariát. [online], [cit. 2014-04-22], Dostupné z: <http://www.silvanortica.com/cs/section-47/cesky-sekretariat.htm?sub=11>.

<sup>117</sup> Rakouský sekretariát. [online], [cit. 2014-04-22], Dostupné z: <http://www.silvanortica.com/cs/section-48/rakousky-sekretariat.htm?sub=11>

<sup>118</sup> Strategie Euroregio Silva Nortica 2007-2013, s. 12-16. [online], [cit. 2014-04-22], Dostupné z: <http://www.silvanortica.com/userfiles/file/strategie-ersn.pdf>.

#### 5.4 Prioritní činnosti, strategie a cíle ERSN

Činnost ERSN vychází z myšlenky uvedené ve Stanovách sdružení JčSN, ve které stojí, že přeshraniční spolupráce vytváří dobré sousedské vztahy a přibližuje realizaci myšlenky sjednocené a spolupracující Evropy.<sup>119</sup> Děje se tak skrze uskutečňování přeshraničních projektů a dohlížení na spolupráci měst a obcí, jejich sdružení a právnických osob na území ERSN ve všech oblastech lidského života, ve kterých je spolupráce důležitá.<sup>120</sup>

*„Základní priority přeshraniční spolupráce tkví v těchto bodech:*

- TRVALE UDRŽITELNÝ ROZVOJ PŘÍHRANIČÍ: zejména rozvinutá, spojující infrastruktura; podpora zemědělství a údržby krajiny; ochrana životního prostředí; rozvoj cestovního ruchu; kvalita života občanské společnosti.*
- CESTA: společné struktury a strategie rozvoje, kvalitní projekty, využívání programů EU.*
- CÍL: rozvinutý euroregion, dobré sousedství, spokojení občané, všestranná spolupráce, odstranění hranic a rozdílů mezi regiony.“<sup>121</sup>*

Euroregion si od svého založení v roce 2002 určil jednotlivé cíle a strategie. Jejich podstata zůstává po 12 let existence stejná. Rozdílem jsou nové priority v jednotlivých funkčních obdobích. První programové období probíhalo v letech 2003-2004, následovalo období 2004-2006 a dále pak 2007-2013. Pro současné období (2014-2020) nejsou priority určeny. Po celou dobu existence je platný cíl Reprezentace regionu a Koordinace přeshraniční spolupráce.<sup>122</sup> Hlavní změnou v programovém období 2007-2013 bylo zrušení osmi pracovních skupin a jejich reorganizace do tří tematických akčních oblastí.<sup>123</sup>

Strategie pro programové období 2007-2013 byla zaměřena na spolupráci mezi partnery jak v ERSN, tak i v sousedních euroregionech a kraji Vysočina, zachování tradičních hodnot v oblasti života ve velkých městech a venkovem, využívání dotací EU z programového období 2007-2013.

<sup>119</sup> Stanovy sdružení Jihočeská Silva Nortica., s. 1. [online], [cit. 2014-04-22], Dostupné z: <http://www.silvanortica.com/userfiles/file/stanovy-jcsn.pdf>.

<sup>120</sup> Tamtéž.

<sup>121</sup> Základní informace o ERSN. [online], [cit. 2014-04-22], Dostupné z: <http://www.silvanortica.com/cs/section-1/zakladni-informace-o-ersn.htm?sub=2>.

<sup>122</sup> Tamtéž - jednotlivé pracovní programy.

<sup>123</sup> Strategie Euroregio Silva Nortica 2007-2013, s. 12. [online], [cit. 2014-04-22], Dostupné z: <http://www.silvanortica.com/userfiles/file/strategie-ersn.pdf>.

Hlavní cíl, výše zmíněné strategie, byl definován následovně: ERSN jakožto společný prostor působící na důležité mezinárodní ose Praha-České Budějovice-Waldviertel-Vídeň je strategickou platformou spolupráce, do které je zapojen management regionů z obou států.<sup>124</sup>

Dílčí cíle výše zmíněné strategie uvedené ve Strategii Euroregio Silva Nortica 2007-2013 byly: optimální čerpání a využívání Evropských grantových programů, realizace stěžejních projektů v jednotlivých akčních oblastech, impulzy a motivace pro spolupráci ve všech akčních oblastech, optimální integrace všech regionálních složek do meziregionální spolupráce, implementace spolupráce mezi regiony do všech oblastí regionálního managementu, výstavba partnerské sítě euroregionů, naplňování pracovního programu uzavřeného mezi spolkovou zemí Dolní Rakousko a Jihočeským krajem (popř. krajem Vysočina).<sup>125</sup>

Veškeré tyto cíle by byly v jiných euroregionech naplňovány pracovními skupinami. Avšak, jak již bylo výše zmíněno, v programovém období 2007-2013 se pracovní skupiny v ERSN transformovaly do akčních tematických oblastí. V tabulce č. 2 jsou rozepsané strategie jednotlivých akčních tematických oblastí.

---

<sup>124</sup> Tamtéž – s. 9.

<sup>125</sup> Tamtéž – s. 10.

Tabulka č. 2

**Akční tématické oblasti a jejich strategie v programovém období 2007-2013**

<b>Akční tématická oblast</b>	<b>Strategie</b>
<b>Plánování a infrastruktura</b>	<p>Nadregionální plánování – strategické koncepty rozvoje musí odpovídat požadavkům země, kraje, okresů, měst a obcí.                      Regionální dosažitelnost – veřejná osobní doprava, dopravní infrastruktura, logistika a telekomunikace                      Regionální rozvoj, územní plán – meziregionální otázky územního plánu, trvale udržitelný regionální rozvoj                      Ochrana před katastrofami – pomoc při katastrofách, prevence proti rizikům (protipovodňová opatření), informační a výstražné systémy, bezpečnostní složky (policie, hasiči, záchranná služba etc)                      Obce a města – partnerství měst, kooperace obcí, výměna zkušeností</p>
<b>Hospodářská centra a zaměstnanost</b>	<p>Cestovní ruch a nabídka vyžití volného času – rozvinutí nabídky, společné produkty, marketingová opatření, lázeňství, wellness, golf                      Zaměstnanost a lidské zdroje - trh práce, nové služby, systém vzdělávání a zvyšování kvalifikace, vzdělávací zařízení uplatnění mladých odborníků                      Místní rozvoj a infrastruktura odpovídající potřebám hospodářských podniků – hlavní osy usídlování hospodářských podniků, marketing nabídky bydlení, mezinárodní marketing, infrastruktura odpovídající požadavkům provozovatelů                      Podnikání, obchod a řemeslo – proniknutí na trh, kooperační potenciály, marketing                      Zemědělství, životní prostředí a energie – kooperační možnosti, alternativní využití energie, obnovitelné zdroje energie, ochrana přírodních zdrojů, zachování přírody a krajiny</p>
<b>Život v regionu</b>	<p>Děti a škola – partnerství jako základní princip budoucího soužití, rozvoj lidských zdrojů                      Sportovní zařízení a zařízení trávení volného času – přehled a využití nabídky, marketing a kooperace                      Jazyk a komunikace – jazyková ofenziva, místní noviny, rádia, publikace, využití internetu pro práci s veřejností a motivaci regionálních partnerů                      Kultura – přehled a prodej nabídky, marketing a kooperace                      Zdravotnictví – možnost ošetření ve druhé zemi, spolupráce zdravotnických zařízení, zdravotnické služby, poradenství, prevence                      Sociální záležitosti – sociální infrastruktura, bydlení, podpora seniorů, sociálně slabých, národnostních a sociálních menšin</p>

Zdroj: Strategie Euroregio Silva Nortica 2007-2013, s. 13-16.

Kromě výše zmíněných strategií, cílů a činností spadá pod správu ERSN konkrétně pod sdružení JčSN Fond malých projektů (FMP). FMP byl vyhlášen v programovém období 2007-2013 pod cílem Evropské územní spolupráce. Pro spolupráci jižních Čech s Dolním a Horním Rakouskem v období 2008-2014 bylo vyčleněno 2,7 mil. euro. FMP podporuje dva typy projektů: Malé neinvestiční projekty typu „people-to-people“ a Malé infrastrukturální projekty. Tyto projekty jsou uskutečňovány pouze za určitých podmínek. Mezi tyto podmínky patří: výše příspěvku

maximálně 85% + spoluúčast žadatele 15%, doba projektu maximálně 18 měsíců. Dále je stanovena minimální a maximální velikost v projektu (2353 a 40 000 euro), přičemž výše podpory z FMP je mezi 2 - 20 tis. eury.<sup>126</sup>

## 5.5 Členská základna

Členství v ERSN je dobrovolné. Na základě Zakládací dohody ERSN se členství na rakouské straně řídí pravidly určenými Europaplattform Pro Waldviertel a na české straně pravidly definovanými sdružením JčSN.

Na českém území se do ERSN mohou zapojit jednak obce a měst, ale také právnické osoby mající své sídlo na území okresů České Budějovice, Jindřichův Hradec, Písek nebo Tábor. Obce a města, která se rozhodnou stát členem euroregionu, musí platit členské příspěvky, jejichž výše je odvozena podle počtu obyvatel daného města či obce. Výše členských příspěvků u právnických osob je rozdělena do skupin. První skupinu tvoří neziskový sektor, který se dále dělí na zájmová sdružení a na nadace. Druhá skupina zahrnuje právnické osoby ze ziskového sektoru. Dále se druhá skupina dělí na příspěvkové organizace a komerční právnické osoby. O přijetí do ERSN rozhoduje Valná hromada JčSN.

Členové mají právo volit a být voleni do orgánů sdružení, mohou nominovat zástupce ze svých řad do akčních tematických oblastí. Členům jsou zprostředkovávány informace o aktivitách ERSN a je jim zajištěn přístup k informacím a poradenství v oblasti dotační politiky EU.

Kromě obcí, měst a právnických osob, může být členem ERSN i fyzická osoba, která se významně podílí na činnosti euroregionu. Této osobě může Valná hromada dát status čestného spolupracovníka sdružení.<sup>127</sup>

---

<sup>126</sup> Fond malých projektů. Základní informace. [online], [cit. 2014-04-23], Dostupné z: <http://www.silvanortica.com/cs/section-43/zakladni-informace.htm?sub=3>.

<sup>127</sup> Členství v ERSN. [online], [cit. 2014-04-23], Dostupné z: <http://www.silvanortica.com/cs/section-21/clenstvi-v-ersn.htm?sub=5>.

## **6 Empiricko-analytický výzkum na vybraných středních školách Jihočeského kraje a Dolního Rakouska**

### **6.1 Cíl práce a hypotézy**

#### **Cíl práce**

V souvislosti s hlavním cílem předkládané práce – vnímání Euroregionu Silva Nortica žáky středních škol – se autorka rozhodla v dotazníkovém šetření zjistit znalost žáků o datech z nedávné historie jako je pád „železné opony“ a vstup států do EU, analyzovat vztah žáků k příhraniční oblasti, ve které žáci žijí, a k sousednímu státu. A za třetí ověřit povědomost žáků středních škol o existenci euroregionů, významu programů předvstupní a vstupní pomoci státům EU.

#### **Hypotézy**

Hypotéza 1:

Maximálně 30 % všech žáků středních škol disponuje znalostmi o euroregionu Silva Nortica

Hypotéza 2:

60 % všech žáků středních škol ví, kdy padla „železná opona“

Hypotéza 3:

75% všech žáků středních škol ví, kdy vstoupil jeho stát do Evropské unie

### **6.2 Kritéria pro volbu středních škol**

Průzkum probíhal na přelomu měsíce února a března 2014 na středních školách v Jihočeském kraji, konkrétně pak v Obchodní akademii T. G. M v Jindřichově Hradci a Střední škole v Českých Velenicích. Ve spolkové zemi Dolní Rakousko probíhal výzkum ve stejném čase na Gymnáziu ve Zwettlu a Obchodní akademii v Gmündu. Hlavním kritériem pro volbu středoškolských institucí byla podmínka, aby daná instituce ležela na území ERSN. Přesto tyto střední školy nebyly zvoleny náhodou. Gymnázium ve Zwettlu bylo vybráno z důvodu, že ve městě Zwettl sídlí rakouský sekretariát ERSN. Stejně kritérium hrálo roli ve volbě pro OA v Jindřichově Hradci, ke které má i autorka osobní vztah, neboť zde studovala. Střední školy v Českých Velenicích a v Gmündu byly zvoleny pro svou blízkou polohu. Tato dvě města od sebe dělí pouze řeka Lužnice, která zde tvoří hraniční linii.

### 6.3 Metody a technika výzkumu

Během měsíce ledna 2014 byla vytvořena česká a německá verze dotazníků o 18 otázkách.<sup>128</sup> Dotazníky byly stylizovány tak, aby obsahovaly nejen vědomostní otázky, ale také otázky, které si kladly za cíl zjistit vztah žáků k sousední zemi. K získávání informací byla ze sociologického hlediska využita kvantitativní metoda.

Kvantitativní a kvalitativní metodu porovnává Kateřina Vlčková v předmětu Základy pedagogické metodologie na Masarykově univerzitě z roku 2004. Charakterem se tyto dvě metody liší v postavení výzkumníka. Kvantitativní metoda je metodou objektivní, kdežto kvalitativní metoda je metodou subjektivní. Cílem kvantitativní metody je získat objektivní důkaz, ověřit teorii a hypotézy, které si výzkumník na začátku vytyčil, kvalitativní metoda si klade za cíl porozumět chování lidí v přirozeném prostředí. Z toho tedy vyplývá, že kvalitativní metoda teorii teprve vytváří a začíná vstupem do terénu bez další připravenosti (hypotézy, teorie) výzkumníka. Rozdíl je též v počtu zkoumaných osob. Kvantitativní metoda (jak je již z názvu patrné, kvanta=množství) pracuje s daleko větším vzorkem osob než metoda kvalitativní.<sup>129</sup>

Jan Hendl ve své práci Úvod do kvalitativního výzkumu definuje přednosti a nevýhody kvantitativního výzkumu. Mezi jeho hlavní výhody mimo jiné patří: relativně rychlý a přímočarý sběr přesných, numeromických dat, které se dají relativně rychle vyhodnotit např. pomocí počítačů. Získaná data jsou nezávislá na výzkumníkovi. Mezi nevýhody kvantitativní metody řadí J. Hendl např. to že, výzkumník může opominout fenomény, protože se soustřeďuje pouze na určitou teorii a její testování a ne na rozvoj teorie, získaná znalost může být příliš abstraktní a obecná pro přímou aplikaci v místních podmínkách.<sup>130</sup>

### 6.4 O dotazníku

Forma dotazníku byla zvolena z toho důvodu, že s jeho pomocí lze „*poměrně snadno, rychle, ekonomicky, nenáročně získat informace (odpověď) od většího počtu respondentů.*“<sup>131</sup> Mezi hlavní výhody dotazníku patří: nenákladnost, jak na vznik, tak na vyhodnocení či přípravu aktérů, časový prostor pro rozmyšlení odpovědi. Za nevýhodu

---

<sup>128</sup> Dotazník pro české a rakouské žáky – Příloha č. 1 a Příloha č. 2.

<sup>129</sup> Přednášky Kateřiny Vlčkové, (2004), Základy pedagogické metodologie. Zobecněné rozdíly kvalitativního a kvantitativního výzkumu. Přednášky. (2004-04-03). Masarykova univerzita Brno. [online], [cit. 2014-04-15], Dostupné z: [http://is.muni.cz/el/1441/jaro2006/ZS1BP\\_ZPM/um/um/kvalit\\_kvant\\_vyzkum.pdf](http://is.muni.cz/el/1441/jaro2006/ZS1BP_ZPM/um/um/kvalit_kvant_vyzkum.pdf).

<sup>130</sup> Jan Hendl, Úvod do kvalitativního výzkumu, Praha 2005, s. 49.

<sup>131</sup> Jaroslav Čihovský, Sociologický výzkum, Olomouc 2006, s. 14-15.



dotazníkového šetření je považováno „*obtížné ověřování platnosti a správnosti odpovědi*“<sup>132</sup>, protože respondenti mohou něco jiného psát do dotazníku a něco jiného si myslet.<sup>133</sup>

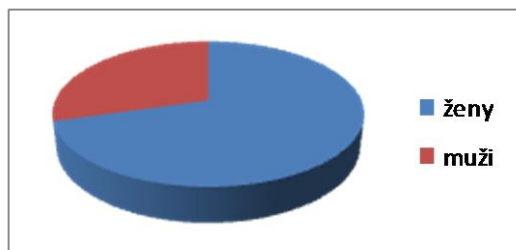
Dotazník byl sestaven tak, aby byl pro žáky srozumitelný a časově nenáročný. V průměru nezabral více než 10 minut. Otázky byly položeny jak otevřené, tak uzavřené tzv. volba multiple choice.<sup>134</sup> Dotazník byl anonymní jak čeští, tak rakouští žáci uváděli v odpovědích pouze pohlaví, věk a místo trvalého bydliště<sup>135</sup>. Dotazník byl jak pro české, tak pro rakouské respondenty totožný lišil se pouze otázkou, která řešila sídlo českého, popř. rakouského sekretariátu a prohozením otázek o vstupu států do EU.

Otázky v dotazníkovém šetření by se daly rozdělit do dvou oblastí. První oblast se věnovala vnímání a vlivu přeshraniční spolupráce v oblasti, ve které žáci žijí. Pod tuto oblast spadají otázky 1 – 9. Druhou oblast tvoří otázky zjišťující znalosti žáků v pojmech, jako jsou euroregion, ERSN, PHARE a INTERREG. Dále pak otázky dějepisného charakteru zaměřující se na pád „železné opony“ a vstup států<sup>136</sup> do EU. Jedná se tedy o otázky 10-18.

## 6.5 Respondenti

Nejdříve by autorka chtěla předložit statistické údaje o žácích, kteří se dotazníkového šetření zúčastnili. Na české straně euroregionu Silva Nortica se dotazníkového šetření zúčastnilo 61 žáků a na rakouské straně pak respondentů 66. Na obou stranách převažovaly ženy nad muži (v ČR 43:18, v Rakousku 59:7). Viz Grafy č. 1 a 2.

Graf č. 1: Zastoupení respondentů ženského a mužského pohlaví v ČR



<sup>132</sup> Tamtéž.

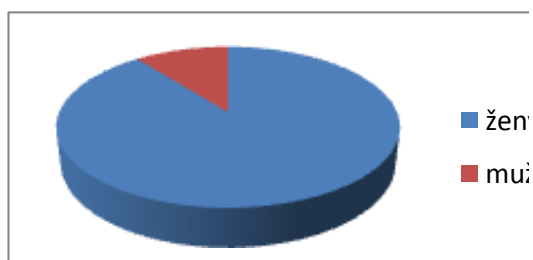
<sup>133</sup> Tamtéž.

<sup>134</sup> Výběr z více odpovědí.

<sup>135</sup> Otázka místa trvalého bydliště hrála důležitou roli ve vyhodnocování dotazníku a to z toho důvodu, že autorka si oblast jižních Čech a Dolního Rakouska rozdělila do několika zón – podle vzdálenosti od hranic.

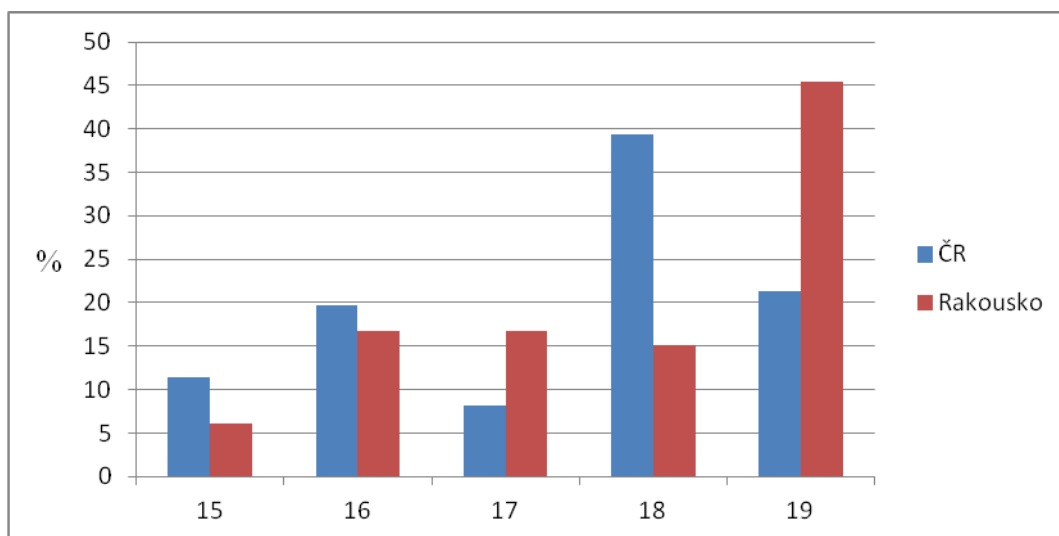
<sup>136</sup> Česká republika a Rakouská republika.

Graf č. 2: Zastoupení respondentů ženského a mužského pohlaví v Rakousku



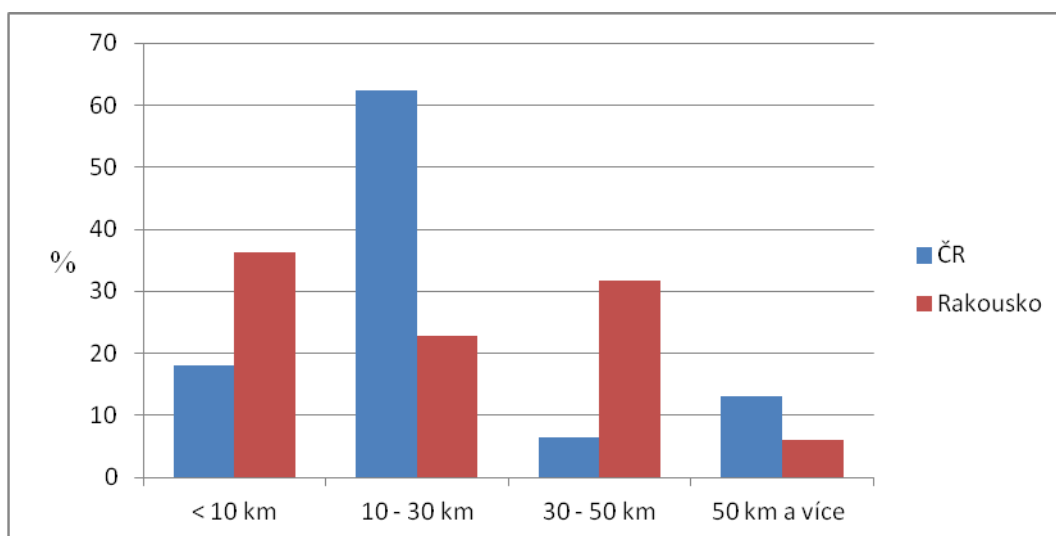
V Grafu č. 3 jsou pak znázorněny počty žáků jednotlivých věků. Průměrný věk českého žáka, který se zúčastnil dotazníkového šetření je 17,4 let a rakouského 17,8 let.

Graf č. 3: Věk a procentuelní zastoupení jednotlivých respondentů



Pro přesnější vyhodnocení otázek, věnujících se vnímání a vlivu přeshraniční spolupráce v oblasti, ve které žáci žijí, si autorka rozdělila oblast do čtyř okruhů, a to v závislosti na vzdálenosti trvalého bydliště žáka od státní hranice se sousedním státem, viz Graf č. 4.

Graf č. 4: Vzdálenost jednotlivých respondentů od státní hranice



V okruhu do 10 km od státní hranice žije 11 českých a 24 rakouských dotazovaných žáků. Spadají sem města jako České Velenice, Nová Bystřice, Slavonice, Gmünd, Schrems a Weitra.

V oblasti od 10 do 30 km od státní hranice má trvalé bydliště 38 českých a 15 rakouských respondentů. V této oblasti se nachází např. Jindřichův Hradec, Kaplice, Dačice, Waidhofen an der Thaya, Heidenreichstein, Vitis.

V rozmezí 30 až 50 km od státní hranice žijí 4 čeští žáci a 21 rakouských žáků. V této oblasti se nachází např. města Žirovnice a Zwettl.

Dále než 50 km od státní hranice má trvalý pobyt 8 českých a 6 rakouských respondentů. V této oblasti leží města České Budějovice nebo Ottenschlag.<sup>137</sup>

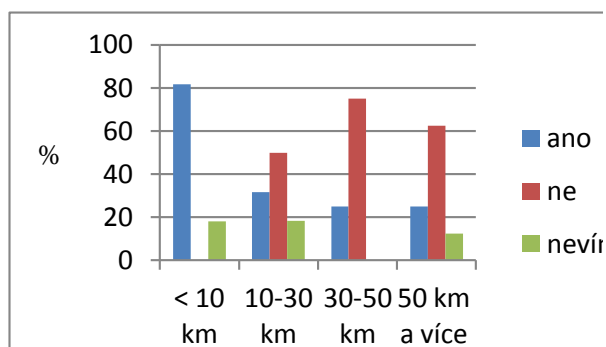
<sup>137</sup> Úplný přehled měst, ze kterých jednotliví žáci jsou, viz Příloha č. 3.

## 7 Vyhodnocení jednotlivých otázek z dotazníku

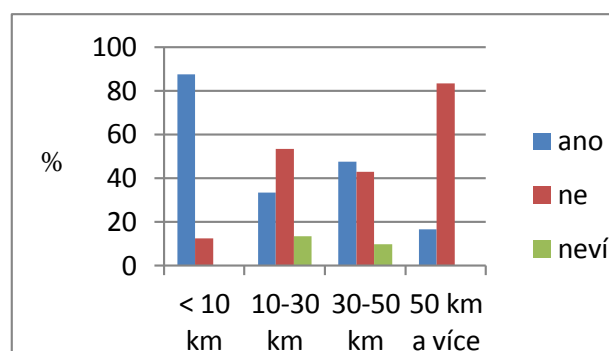
### Otázka č. 1 – Registrujete vliv přeshraniční spolupráce?

Žáci měli na výběr z možností: ANO nebo NE nebo NEVÍM. V grafech č. 5 a 6 jsou vyjádřeny odpovědi jednotlivých žáků.

Graf č. 5 – k otázce 1 čeští žáci



Graf č. 6 - k otázce 1 rakouští žáci

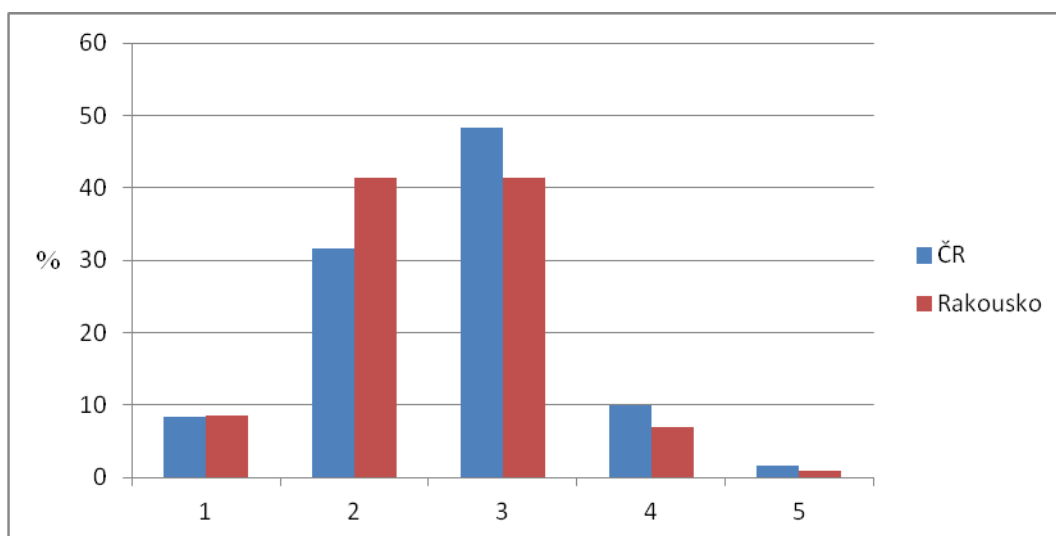


Autorka vycházela z teorie, že žáci žijící blíže k státní hranici, budou častěji zaškrtnávat odpověď ano, než žáci žijící v oblasti vzdálenější od státní hranice. Z tohoto důvodu je výsledný graf na otázku číslo 1 rozdělen podle oblastí, ve které mají žáci trvalý pobyt. Jak je z grafů patrné, autorčina teorie se částečně vyplnila.

### Otázka č. 2 – Jak hodnotíte využívání přeshraniční spolupráce?

Dodatkem k otázce číslo dvě bylo: ohodnoťte známkou 1-5, přičemž 1 je nejlepší a 5 nejhorší. Z dodatku je patrné, že žáci měli pouze hodnotit číselnou známkou.

Graf č. 7 – k otázce 2



Z grafu je patrné, že čeští žáci jsou k přeshraniční spolupráci skeptičtější než jejich přeshraniční sousedé. Důvodem může být to, že ve vzorku rakouských žáků se vyskytuje více žáků žijících v bližším příhraničí než v českém vzorku. Rozdíl však není zase tak markantní. V průměru je rozdílná známka českého žáka o 0,15 horší než rakouského žáka. Česká průměrná známka je 2,65.

### Otázka č. 3 – Uved'te konkrétní příklad přeshraniční spolupráce z Vašeho okolí?

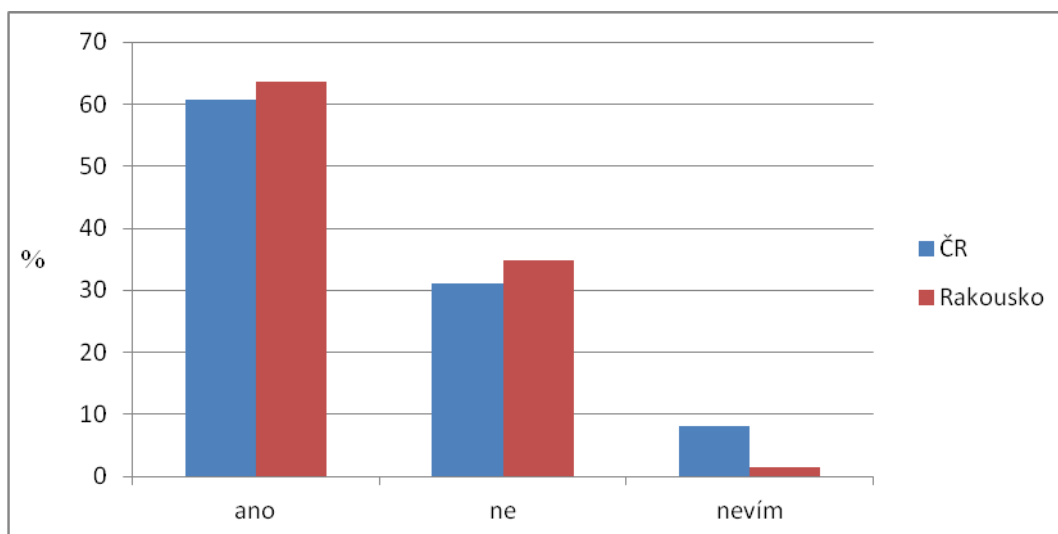
Za otázkou číslo 2 následovala původně otázka: „Znáte nějaké konkrétní organizace či sdružení, které patří k aktivitám v rámci přeshraniční spolupráce? Pokud ano, jaké?“ Většina žáků však na tuto otázku odpovídala stejně jako na otázku „Uved'te konkrétní příklad...“, proto byla tato otázka zrušena. Otázka číslo 3 je otázkou vypisovací, každý žák v ní mohl uvést jakékoliv množství příkladů.

Totožných 63 % žáků na obou stranách ERSN nebylo schopno uvést žádný příklad přeshraniční spolupráce. Ve zbývajících 37% odpovědí (23 z ČR a 24 z Rakouska) se nejčastěji vyskytovaly odpovědi: spolupráce základních škol (slavonická, novobystřická, velenická), spolupráce firem, společné festivaly (projekt Přechody, filmové projekty), práce Čechů v zahraničí, možnost lékařského ošetření v blízkém pohraničí (České Velenice-Gmünd). Výjimkou však nebyly ani odpovědi sportovně smýšlejících žáků jako přeshraniční sportovní utkání či budování příhraničních cyklostezek. Veškeré odpovědi na tuto otázku jsou k dispozici v příloze č. 4.

#### Otázka č. 4 – Hraje turismus ve Vaší obci důležitou roli?

Na tuto otázku měli žáci svou odpověď vybrat z variant ANO nebo NE nebo NEVÍM.

Graf č. 8 – k otázce 4



Takovýto výsledek není nikterak překvapivý. Většina žáků pochází z měst, které mají turistům co nabídnout. Na české straně jsou to například města Nové Hradce, Jindřichův Hradec či České Budějovice. Na rakouské pak města Gmünd, Zwettl nebo Weitra.

Naopak se dotazníkového šetření zúčastnili i žáci žijící v menších městech, které pro turisty nejsou lákavými. Mezi tato města můžeme zařadit na rakouské straně město Vitis a na české například Suchdol nad Lužnicí.

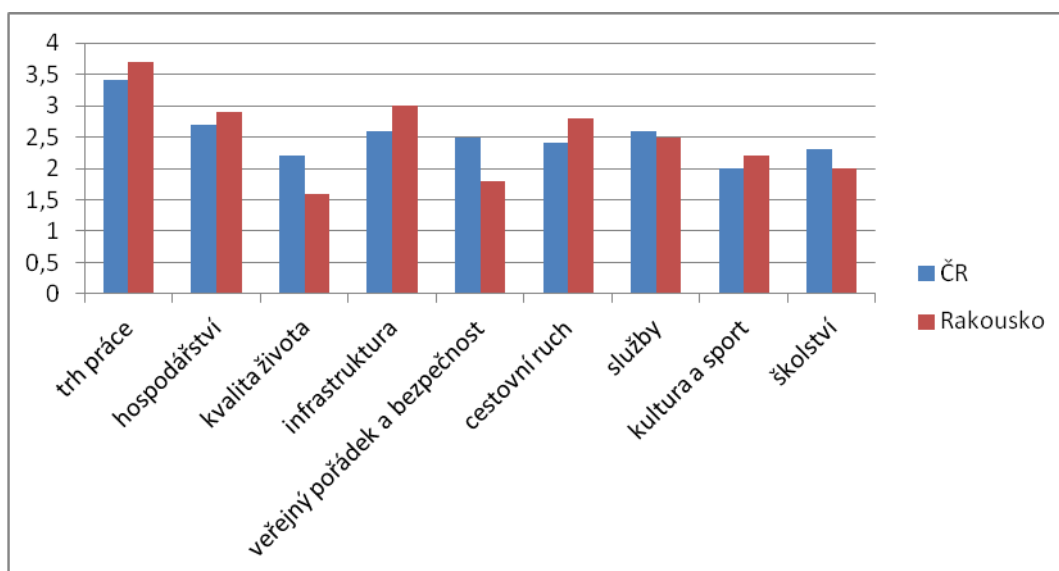
Ovšem vyskytly se zde i odpovědi, kdy žáci např. z Jindřichova Hradce nebo Zwettlu zakroužkovali odpověď ne, bohužel v nabídce odpovědí nebyla možnost napsat odůvodnění.

#### Otázka č. 5 – Jak hodnotíte současnou situaci v oblasti, ve které žijete?

U zadání páté otázky byl dodatek: ohodnoťte známkou 1-5, přičemž 1 je nejlepší a 5 nejhorší.

Z dodatku je patrné, že žáci u této otázky známkovali okolí, ve kterém žijí. Konkrétně hodnotili: trh práce, hospodářství, kvalitu života, infrastrukturu, veřejný pořádek a bezpečnost, cestovní ruch, služby, kulturní a sportovní vybavenost a školství.

Graf č. 9 – k otázce 5



Graf č. 9 zachycuje průměrnou hodnotu (známku) vypočtenou ze součtu jednotlivých odpovědí a vydělenou počtem respondentů.

Z grafu je patrné, že za nejproblematictější oblast, jak na české, tak i na rakouské straně Euroregionu jeho mladí obyvatelé považují trh práce.

Trh práce ohodnotili žáci českých středních škol v průměru známkou 3,4. Nezaměstnanost v Jihočeském kraji je oproti celostátnímu průměru o 1,1% nižší. Z údajů ČSÚ vyplývá, že je v Jihočeském kraji podíl nezaměstnaných osob na obyvatelstvu ve věku 15-64 let byl k 31.3.2014 7,38%.<sup>138</sup>

Trh práce v Dolním Rakousku ohodnotili žáci rakouských středních škol průměrnou známkou 3,7, čili problematiku s hledáním pracovního místa shledávají ještě obtížnější a vážnější než žáci čeští. Jejich pesimistický pohled je opodstatněný. V Dolním Rakousku je počet nezaměstnaných osob vyšší, než je průměrná hodnota pro celé Rakousko. Podíl nezaměstnaných osob na ekonomicky aktivním obyvatelstvu činil ke konci měsíce února 2014 10,2%! Přičemž rakouský průměr byl ve stejném období 9,4%.<sup>139</sup>

Dolní Rakousko i jižní Čechy jsou zemědělsky založenými oblastmi, proto lze počítat s tím, že v období letních měsíců se podíl nezaměstnaných osob díky sezónním pracím sníží.

<sup>138</sup> Jihočeský kraj. [online], [cit. 2014-04-18] Dostupné z:

<http://www.cbudejovice.czso.cz/x/krajedata.nsf/krajenejnovější/xc>.

<sup>139</sup> Bundesland: Niederösterreich. [online], [cit. 2014-04-18] Dostupné z: :

[http://www.ams.at/noe/ueber\\_ams/14169\\_28938.html](http://www.ams.at/noe/ueber_ams/14169_28938.html).

Naopak nejlépe hodnocenou oblastí byla žáky na českém území zvolena oblast KULTURA A SPORT. Této oblasti dali žáci v průměru známku 2. Na rakouské straně jsou žáci nejvíce spokojeni s oblastí KVALITA ŽIVOTA s průměrnou známkou 1,6.

Ve známkování oblasti VEŘEJNÝ POŘÁDEK A BEZPEČNOST je největší rozdíl. Češi této oblasti dali průměrnou známku 2,5, což je více než půl stupňový rozdíl (0,7) ke známce jejich rakouských kolegů. Druhý nejpatrnější rozdíl je pak v oblasti KVALITA ŽIVOTA, a to o 0,6 bodu. Opět to byli čeští žáci, kdo tuto oblast shledává horší. V ostatních oblastech života jsou rozdíly méně než půl stupňové, viz tabulka č. 3.

Tabulka č. 3 – k otázce 5

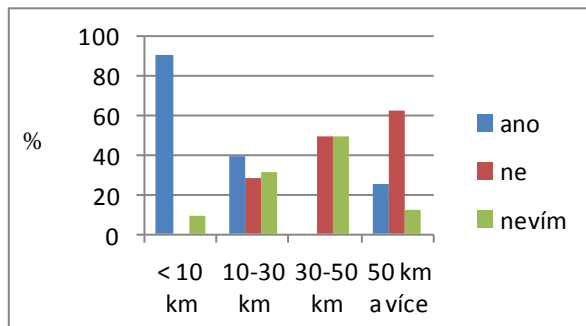
<b>Oblast života</b>	<b>ČR</b>	<b>Rakousko</b>
<b>Trh práce</b>	3,4	3,7
<b>Hospodářství</b>	2,7	2,9
<b>Kvalita života</b>	2,2	1,6
<b>Infrastruktura</b>	2,6	3
<b>Veřejný pořádek a bezpečnost</b>	2,5	1,8
<b>Cestovní ruch</b>	2,4	2,8
<b>Služby</b>	2,6	2,5
<b>Kultura a sport</b>	2	2,2
<b>Školství</b>	2,3	2



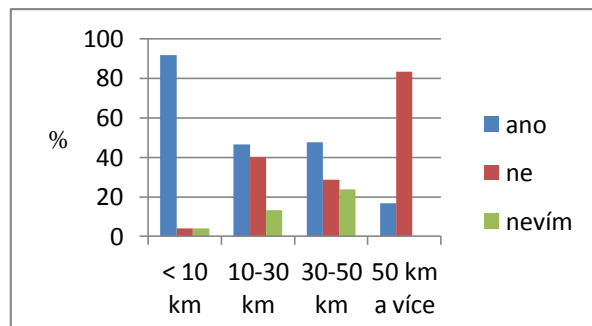
**Otázka č. 6 – Myslíte si, že se zvýšil zájem příhraničního souseda – Rakouska / ČR o náš stát, Vaši obec, pohraničí?**

U této otázky měli žáci na výběr z odpovědí ANO NE NEVÍM.

Graf č. 10 – k otázce 6 čeští žáci



Graf č. 11 – k otázce 6 rakouští žáci

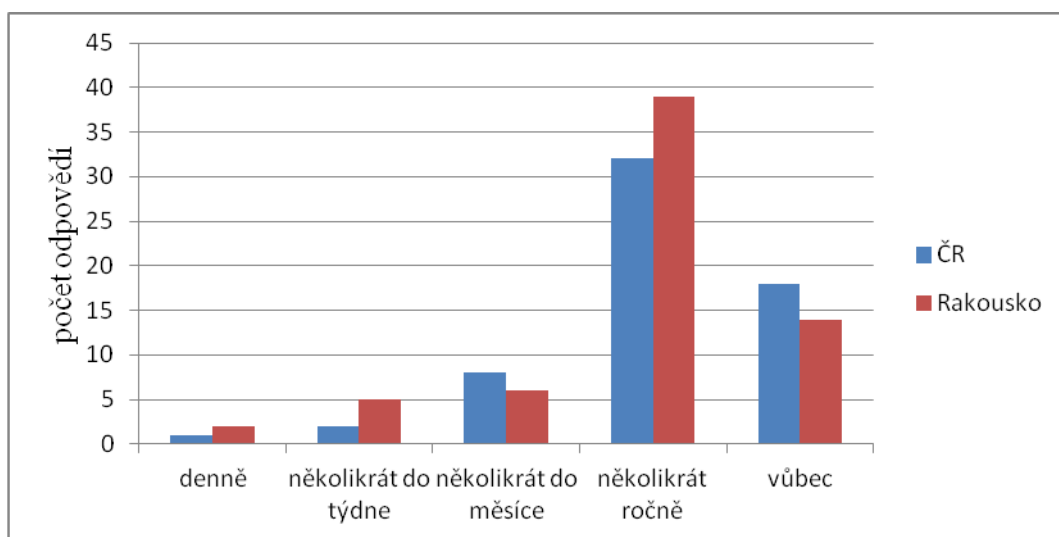


Autorka správně předpokládala, že se zvětšující se vzdáleností od státní hranice si žáci méně uvědomují zájem příhraničního souseda. Z grafického znázornění však vyplývá daleko rozdíl viditelnější rozdíl na české straně ve vzdálenosti 30-50 km od státní hranice. Tento výsledek lze přikládat k malému vzorku žáků z této české oblasti.

**Otázka č. 7 – Jak často navštěvujete Rakousko / ČR blízké pohraničí?**

Žáci měli na výběr z odpovědí: KAŽDODENNĚ nebo NĚKOLIKRÁT DO TÝDNE nebo NĚKOLIKRÁT DO MĚSÍCE nebo NĚKOLIKRÁT ROČNĚ nebo VŮBEC.

Graf č. 12 - k otázce 7



Autorka počítala s tím, že se zvětšující se vzdáleností od státní hranice interval návštěv sousedního státu bude klesat. Podrobně se této teorii věnuje následující otázka.

V průměru 25% dotazovaných žáků vůbec nenavštěvuje blízké pohraničí sousedního státu.

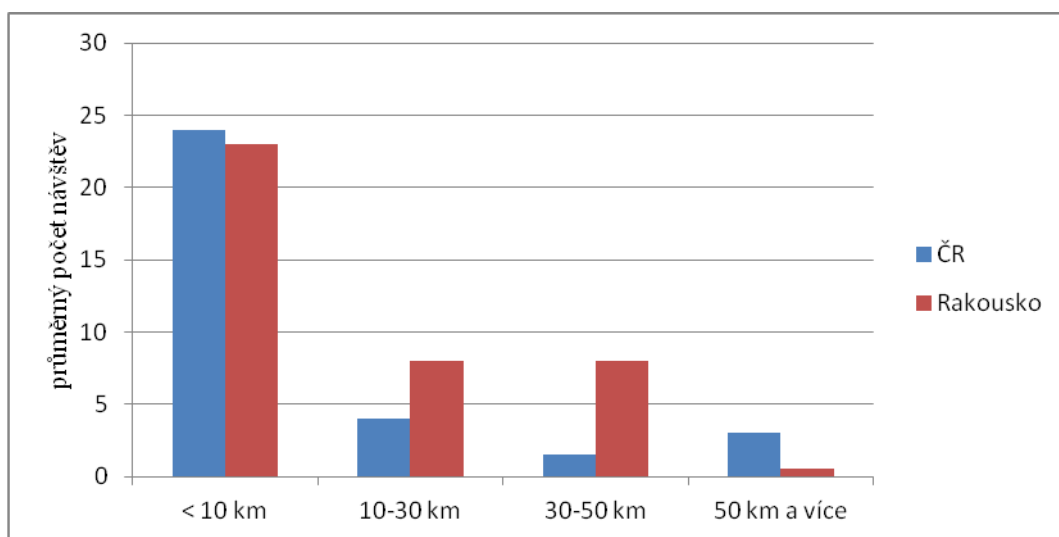
### Otázka č. 8 – Kolikrát jste byli v minulém roce v Rakousku / v ČR?

Osmá otázka byla položena jako otázka uzavřená. Žáci tedy svou odpověď volili z následujících možností MĚNĚ NEŽ 5 KRÁT nebo 5-10 KRÁT nebo 10-30 KRÁT nebo VÍCE NEŽ 50 KRÁT.

Autorka si určila z odpovědí průměr. Možnost a) méně než 5 krát počítala autorka s průměrnou návštěvou 3, u možnosti b) 5-10 krát s četností návštěv 7,5, u možnosti c) 10-50 krát s průměrnou návštěvou 30 krát a u d) více než 50 krát si určila počet návštěv 80 za minulý rok.

Autorka u této otázky předpokládala trend, že se zvětšující se vzdáleností od hranice budou žáci sousední stát navštěvovat méně. Z tohoto důvodu se autorka využila autorka možnosti rozdělení žáků do oblastí podle vzdálenosti od státní hranice.

Graf č. 13 - k otázce 8



Z grafu č. 13 je patrné, že nejčastěji blízké příhraničí navštívili v minulém roce žáci, kteří mají trvalé bydliště do 10 km od státní hranice. V průměru jej jeden český žák navštívil 24 krát a průměrný rakouský žák 23 krát.

Pro autorku bylo zarážející, že v oblasti 10-30 km od státní hranice odpovědělo 16 žáků (z 38) u předchozí otázky, že rakouské příhraničí nenavštěvují vůbec. Kvůli těmto žákům je proto z grafu č. 13 vidět tak propastný rozdíl mezi jednotlivými státy. V průměru tedy český žák žijící v oblasti 10-30 km od státní hranice navštívil blízké pohraničí v minulém roce 4 krát, zatímco průměrný Rakušan z této oblasti 8 krát.

Rozdíl v oblasti 30-50 km od státní hranice je též obrovský. Tento rozdíl je dán tím, že autorka získala dotazník pouze od 4 žáků z této oblasti na české straně ERSN. Na rakouské to bylo dotazníků 21, avšak 7 žáků z této oblasti nenavštěvuje české pohraničí vůbec. V průměru tedy rakouský žák navštívil české pohraničí 8 krát a český žák 1,5 krát.

Rozdíl v oblasti nad 50 km od státní hranice je dán tím, že z šesti rakouských žáků žijící v této oblasti jich 5 uvedlo, že vůbec nenavštěvují blízké pohraničí sousedního státu. Průměr byl tedy počítán s čísla uvedeného jedním zbývajícím žákem. Na české straně euroregionu pak blízké pohraničí navštívil průměrný žák za minulý rok 3 krát.

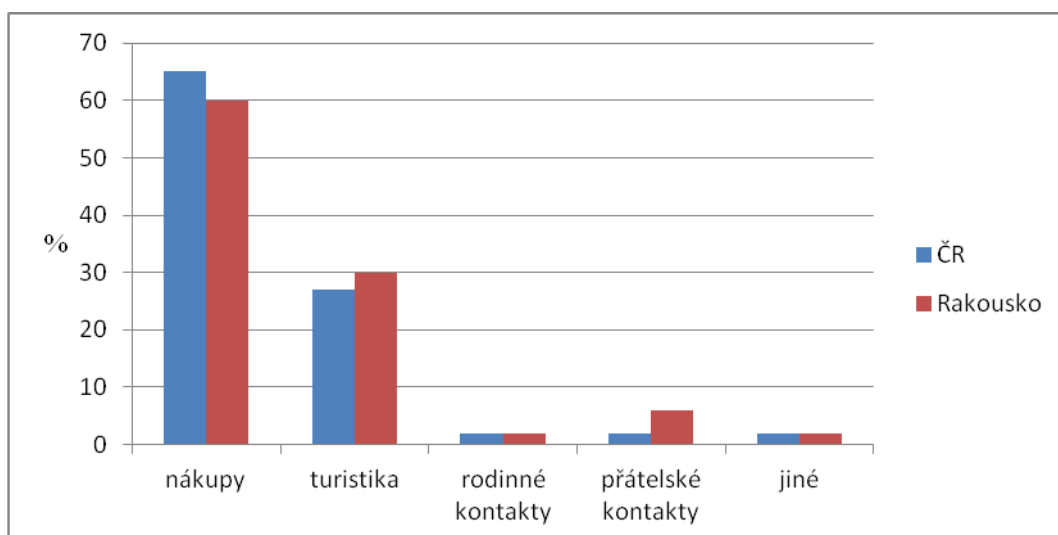
Ze všech odpovědí vyplývá, že průměrný český žák navštívil v minulém roce rakouské pohraničí 8 krát, zatímco rakouský žák se vydal do Česka 10 krát.

#### Otázka č. 9 – Jaký je nejčastější charakter Vaší návštěvy v blízkém pohraničí?

Žáci u této otázky měli možnost volby odpovědi z následujících možností: NÁKUPY nebo TURISTIKA nebo PŘÁTELSKÉ KONTAKTY nebo RODINNÉ KONTAKTY, pokud však blízké pohraničí sousedního státu navštěvují z jiného důvodu, byla pro ně připravena možnost odpovědi za e) JINÉ (UVEĎTE).

Na devátou otázku na české straně euroregionu odpovídalo 43 žáků a na rakouské 52. Autorka automaticky vyřadila dotazníky, v nichž žáci nenavštěvují blízké pohraničí sousedního státu vůbec (viz Otázka č. 7).

Graf č. 14 - k otázce 9



Z grafu č. 14 je zřejmé, že nejčastějším charakterem návštěvy blízkého pohraničí sousedního státu jsou v obou případech nákupy. Nákupům v pohraničí je věnována z české strany velká pozornost médií. Za zmínku stojí zpráva z Českého rozhlasu z 11. listopadu 2013, ve které stojí, že i přes horší kurz koruny k euru stále jezdí stovky Čechů nakupovat do rakouského Gmündu. Melanii Binder, prodavačka z rakouského obchodu, potvrzuje, že úbytek česky hovořících zákazníků nezaznamenala, ba naopak v sobotu je v obchodu více česky hovořících zákazníků než Rakušanů.<sup>140</sup>

Na výlety vyráží do sousedního státu v průměru každý třetí žák. Není se čemu divit, obě strany euroregionu mají turistům co nabídnout. Ať už se jedná o přírodní bohatství, jako například Terezino údolí a CHKO Třeboňsko na straně české, či přírodní park Hochmoor a přírodní park Blockheide na straně druhé. Za zmínku stojí velké množství hradů (např. Raabs an der Thaya a Landštejn) a zámků (např. Červená Lhota a Rosenau).

Přátelské kontakty z dotazovaných 95 žáků udržuje přes hranice na české straně jeden žák a na rakouské 4 žáci. Autorka se domnívá, že tento rozdíl je dán tím, že obchodní akademii v Gmündu navštěvují i čeští žáci, o čemž se autorka sama při zadávání dotazníků přesvědčila. Rodinné kontakty pak existují pouze v jedné případně na české i na rakouské straně. Možnost JINÉ zakroužkovaly shodně 2 žákyně. Česká žákyně uvedla, že jezdí do Rakouska tankovat a rakouská žákyně chodí do Čech na diskotéku.

### **Otázka č. 10 – Znáte pojem euroregion? Co se Vám při jeho vyslovení vybaví?**

V této otázce byl žákům určen prostor, aby napsali vše, co je napadne, když slyší pojem euroregion. 38 žáků (62%) z české a 25 žáků (38%) z rakouské části ERSN pojem euroregion vůbec neznalo. Zbývající žáci (23 čeští a 41 rakouští) odpovídalo následně (jedná se o doslovné citace z dotazníkového šetření)<sup>141</sup>

Čeští žáci:

- region na území EU, spolupráce s EU, oblast v EU (odpověď uvedena 11 x)
- nějaký důležitý, hlavní region (místo, oblast)
- něco co se týká celé Evropy

---

<sup>140</sup> Dražší euro Čechy od nákupů v příhraničí neodradilo. [online], 11. 11. 2013, [cit. 2014-04-19], Dostupné z: [http://www.rozhlas.cz/zpravy/domaciekonomika/\\_zprava/drazsi-euro-cechy-od-nakupu-v-prihranici-neodradilo--1279705](http://www.rozhlas.cz/zpravy/domaciekonomika/_zprava/drazsi-euro-cechy-od-nakupu-v-prihranici-neodradilo--1279705).

<sup>141</sup> Dotazníky jsou majetkem autorky.

- propojení nějakých evropských měst
- státy, kde se platí eurem (odpověď uvedena 3x)
- rozdělení regionů podle EU
- spolupráce regionálních oblastí přes hranice (odpověď uvedena 4x)
- označení regionální formy spolupráce, zpravidla přes hranice evropských zemí, dříve jen v hospodářské oblasti, nyní i sblížení lidí ve společenském a kulturním životě

Rakouští žáci:

- Evropa, EU, spolupráce zemí EU, země patřící k EU (odpověď uvedena 23x)
- Evropa bez Anglie
- státy, kde se platí eurem (odpověď uvedena 9x)
- přeshraniční spolupráce v EU (odpověď uvedena 4x)
- nadnárodní region
- posílení přeshraniční spolupráce v Evropě
- spolupráce států bez ohledu na hranice
- nadnárodní region v Evropě, většinou vzájemná podpora v hospodářství ve dvou spolupracujících státech<sup>142</sup>

Z 64 odpovědí českých a rakouských žáků středních škol je patrné, že většina žáků odpovídajících jinak než neví, si pod pojmem euroregion vybaví region v Evropě. Tato dvě slova region a Evropa nám vlastně vzniknou po rozložení slova euroregion, není se tedy čemu divit.

Další často se vyskytující odpovědi byly „přeshraniční spolupráce států z EU“ celkem ji uvedlo 12% žáků a odpověď „stát, kde se platí eurem“ celkem uvedlo 19% žáků.

### **Otázka č. 11 – Co se Vám vybaví při vyslovení pojmu Euroregion Silva Nortica? (jaké území zahrnuje, odkud pojem pochází,...)**

V jedenácté odpovídali žáci dle vlastního názoru. Dohromady 89 žáků (70%) nemělo absolutní tušení, co si pod pojmem ERSN představit nebo název ERSN viděli poprvé. V rozdělení mezi zeměmi to bylo 41 odpovědí (67%) z české a 48 (72%)

---

<sup>142</sup> Dotazníkové šetření na vybraných středních školách v Jihočeském kraji a Dolním Rakousku, únor/březen 2014.

z rakouské strany. Zbývající žáci (20 českých a 15 rakouských) uváděli následující odpovědi (jedná se o doslovné citace z dotazníkového šetření).

Čeští žáci:

- region na severu Evropy, který spolupracuje s EU (odpověď uvedena 6x)
- název pochází ze severu Evropy
- spolupráce s okolními státy
- území v jižní Evropě: Španělsko, Portugalsko, Itálie
- na rozhraní ČR a Rakouska je Evropa rozdělena na několik euroregionů
- oblast Evropy, kde se platí eurem
- pojem pochází z jižní Evropy
- zahrnuje území celé EU a pochází z Anglie
- projekt přeshraniční spolupráce
- jižní Čechy
- region jižních Čech a Dolního Rakouska (odpověď uvedena 3x)
- Dolní Rakousko a jižní Čechy, název ze jména kupecké stezky
- oblast zahrnující území jihočeského kraje a rakouského Waldviertelu, Silva Nortica je historické označení této oblasti a znamená Severní les

Rakouští žáci:

- oblast Waldviertelu a jižních Čech (odpověď uvedena 3x)
- historické označení Nordwaldu (odpověď uvedena 2x)
- název pochází ze severní Evropy (odpověď uvedena 3x)
- Čechy
- Český les
- Waldviertel (odpověď uvedena 3x)
- Waldviertel, název pochází z latiny
- Silva znamená les a Nortica sever Nordwaldu
- 9 okresů v Rakousku a jižních Čechách
- Pomocná organizace, knížka Silva Nortica

- Silva Nortica byla podle mého názoru oblast dnešních Čech a Rakous v době římské. Překládá se jako „Nordwald“. ERSN je vlastně pokračování této spolupráce v dnešní době.<sup>143</sup>

Z těchto odpovědí je patrné, že čeští žáci si pod pojmem ERSN spíše představují nějakou oblast ze severní Evropy nebo z jiné části Evropy. To že by se mohlo jednat o území existující v jižních Čechách, které by mohlo zahrnovat obce, ze kterých pochází, ve kterých navštěvují školy, ví jen 5 žáků.

Z odpovědí rakouských žáků vyplývá, že si většinou pod pojmem ERSN představují spjitost z Waldviertlem (Lesní čtvrť). Tři žáci se domnívají, že název pochází ze severní Evropy.

#### **Otázka č. 12 – Je Vaše obec členem Euroregionu Silva Nortica?**

Tato otázka byla koncipovaná jako otázka uzavřená. Žáci volili mezi odpověďmi ANO nebo NE nebo NE, JE ČLEMEM JINÉHO EUROREGIONU nebo NEVÍM. V tabulce č. vidíme jednotlivé odpovědi žáků.

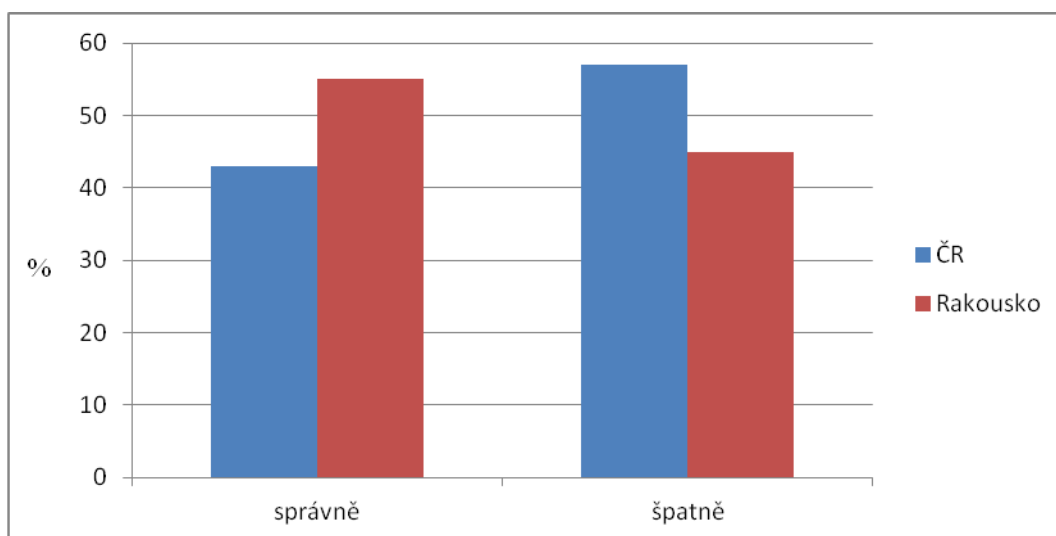
Tabulka č. 4 - k otázce 12

<b>Odpověď</b>	<b>ČR</b>	<b>Rakousko</b>
<b>Ano</b>	7	10
<b>Ne</b>	6	1
<b>Ne, je členem jiného</b>	1	0
<b>nevím</b>	47	55

Z tabulky je patrné, že 14 žáků v české a 11 žáků v rakouské části ERSN odpovědělo jinak, než NEVÍM. Tento vzorek odpovědí byl autorkou vyhodnocen do následujícího grafu, kde je patrné, zda dané odpovědi byli správné či chybné.

<sup>143</sup> Dotazníkové šetření na vybraných středních školách v Jihočeském kraji a Dolním Rakousku, únor/březen 2014.

Graf č. 15 - k otázce 12



V české části ERSN odpovědělo ze 14 žáků správně 6, v rakouské části pak bylo zaznamenán stejný počet správných odpovědí, avšak ze vzorku 11 odpovědí, proto je grafické zobrazení věrohodnější.

**Otázka č. 13 a – Ve kterém městě se nachází sídlo českého sekretariátu ERSN?**

**Otázka č. 13 b – Ve kterém městě se nachází sídlo rakouského sekretariátu ERSN?**

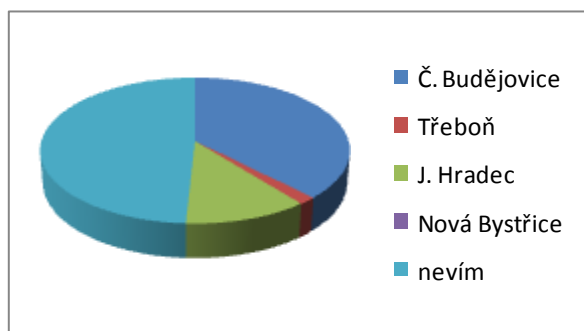
Písmeno a označuje 13 otázku v dotazníku určeném pro české žáky středních škol a písmeno b otázku č. 13 v dotazníkovém šetření předkládaném v Rakousku. V obou zemích tato otázka zjišťovala, zda žáci vědí, kde se nachází sídlo sekretariátu ERSN v jeho zemi. Odpovědi byly uzavřené, žáci si vybírali z měst uvedených v tabulce č. 4.

Tabulka č. 5 – k otázce 13

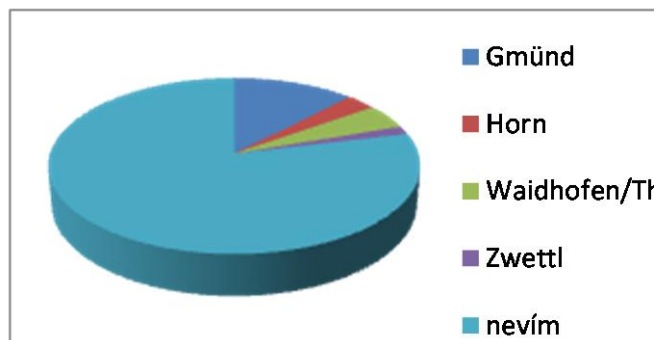
Odpověď	ČR	Odpověď	Rakousko
Č. Budějovice	23	Gmünd	8
Třeboň	1	Horn	2
J. Hradec	7	Waidhofen/Thaya	3
Nová Bystrice	0	Zwettl	1
nevím	30	nevím	52



Graf č. 16 - k otázce 13 a



Graf č. 17 - k otázce 13 b



Z tabulky a i z grafického znázornění je patrné, že žáci v této otázce buďto tipovali nebo rovnou zakroužkovali odpověď nevím. Správně odpovědělo 8 žáků ze 127.

#### Otázka č. 14 – Kdy byl ERSN založen?

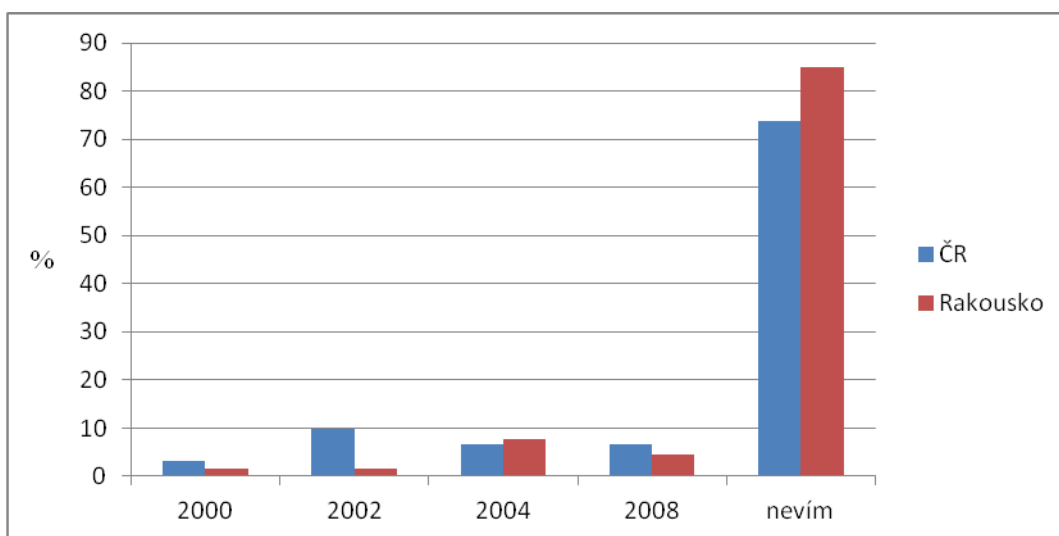
U této otázky měli žáci na výběr z odpovědí 2000 nebo 2002 nebo 2004 nebo 2008 nebo NEVÍM.

Po vyhodnocení předchozích otázek věnující se Euroregionu Silva Nortica se dalo předpokládat, že žáci budou u této otázky pouze tipovat.

Tabulka č. 6 – k otázce 14

Rok	ČR	Rakousko
2000	2	1
2002	6	1
2004	4	5
2008	4	3
nevím	45	56

Graf č. 18 - k otázce 14



Výsledné hodnoty tedy autorku po předchozích otázkách nijak nepřekvapily. 45 žáků z 61 tedy 74 % v ČR 56 žáků z 66 tedy 85% nemá vůbec ponětí, kdy byl ERSN založen.

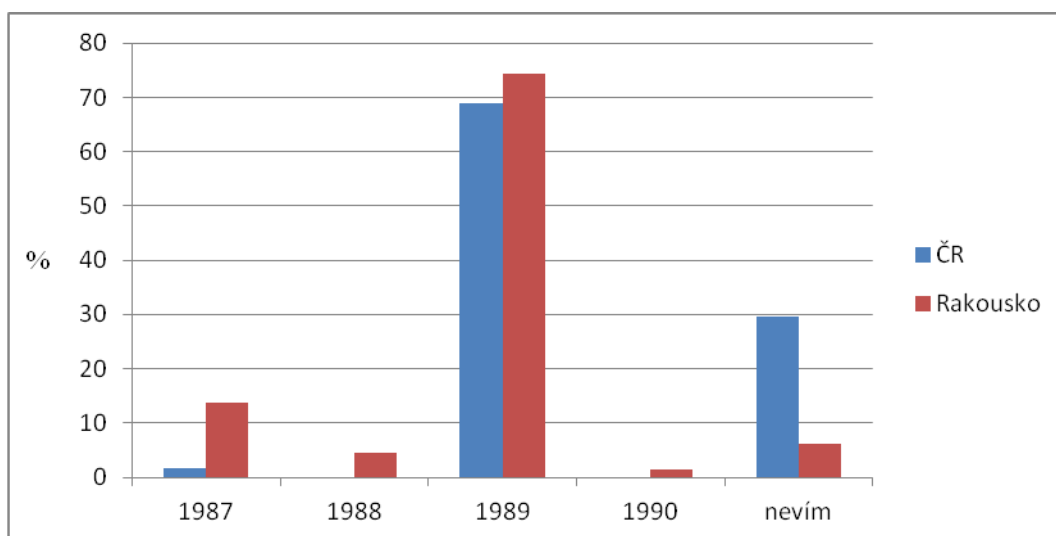
#### Otázka č. 15 – Kdy padla „železná opona“?

Otázka byla uzavřená. Žáci svoji odpověď volili z možností: 1987, 1988, 1989, 1990 a NEVÍM. Tabulka č. 7 vyjadřuje počty žáků, kteří jednotlivé odpovědi zakroužkovali. Graf č. 19 zobrazuje odpovědi v procentech.

Tabulka č. 7 – k otázce 15

Odpověď	ČR	Rakousko
<b>1987</b>	1	9
<b>1988</b>	0	3
<b>1989</b>	42	49
<b>1990</b>	0	1
<b>nevím</b>	18	4

Graf č. 19 – k otázce 15



Z tabulky a následně i z grafického zpracování otázky číslo 15 vyplývá, že v obou zemích nadpoloviční většina ví, kdy padla „železná opona“. Z celkových 127 odpovědí odpovědělo správně 91 žáků (72%).

**Otázka č. 16 a – Kdy vstoupila Česká republika do Evropské unie?**

**Otázka č. 16 b – Kdy vstoupilo Rakousko do Evropské unie?**

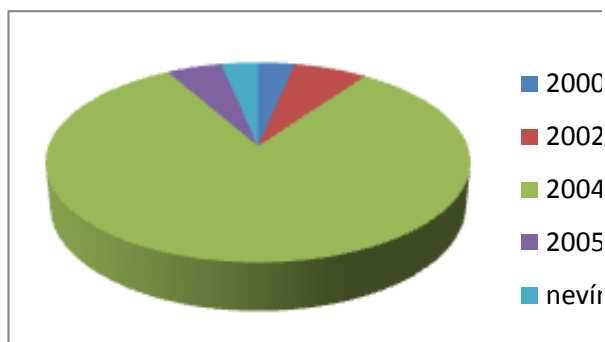
Písmeno a označuje 16 otázku v dotazníku určeném pro české žáky středních škol a písmeno b otázku č. 16 v dotazníkovém šetření předkládaném v Rakousku. Otázka 16 se tedy zaměřuje na znalost žáka o vstupu jeho státu do EU.

Žáci v obou případech správnou možnost volili. V české variantě z let 2000 nebo 2002 nebo 2004 nebo 2005 nebo NEVÍM, v rakouské pak z let 1993 nebo 1995 nebo 1997 nebo 2004 nebo NEVÍM.

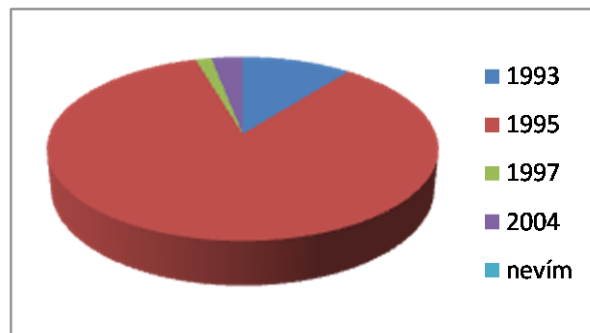
Tabulka č. 8 - k otázce 16

Rok	ČR	Rok	Rakousko
2000	2	1993	7
2002	4	1995	56
2004	50	1997	1
2005	3	2004	2
nevím	2	nevím	0

Graf č. 20 – k otázce 16 a



Graf č. 21 – k otázce 16 b



Z tabulky a následně i z grafického zpracování otázky číslo 16 vyplývá, že v obou zemích více než  $\frac{3}{4}$  žáků ví, kdy jeho stát vstoupil do Evropské unie. Z celkových 127 odpovědí odpovědělo správně 106 žáků (83%).

#### Otázka č. 17 a – Kdy vstoupilo Rakousko do Evropské unie?

#### Otázka č. 17 b – Kdy vstoupila Česká republika do Evropské unie?

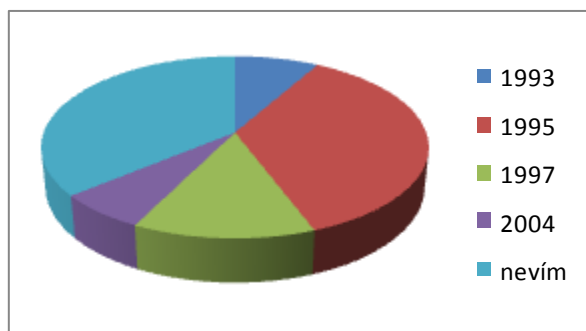
Písmeno a označuje 17 otázku v dotazníku určeném pro české žáky středních škol a písmeno b otázku č. 17 v dotazníkovém šetření předkládaném v Rakousku. Otázka 17 se tedy zaměřuje na znalost žáka o vstupu sousedního státu do EU.

Žáci v obou případech správnou možnost volili. V české variantě z let 1993 nebo 1995 nebo 1997 nebo 2004 nebo NEVÍM., v rakouské pak z let 2000 nebo 2002 nebo 2004 nebo 2005 nebo NEVÍM.

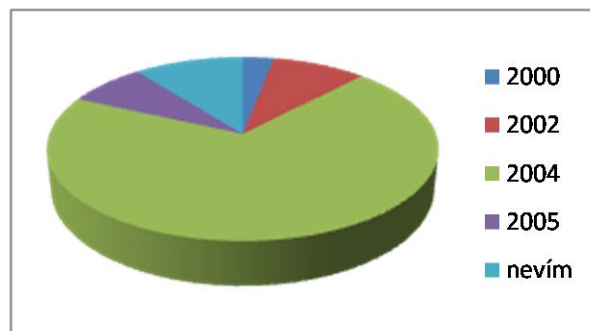
Tabulka č. 9 - k otázce 17

Rok	ČR	Rok	Rakousko
1993	5	2000	2
1995	22	2002	6
1997	8	2004	46
2004	4	2005	5
nevím	22	Nevím	7

Graf č. 22 – k otázce 17 a



Graf č. 23 – k otázce 17 b



Z grafického znázornění odpovědí je až do očí bijící rozdíl mezi znalostmi českých a rakouských žáků středních škol o vstupu sousedního státu do EU. V české oblasti ERSN ví správnou odpověď 22 žáků z 61 čili 36%, kdežto rakouské části ERSN na otázku číslo 17 správně odpovědělo 46 žáků z 66 čili 70%.

### Otázka č. 18 – Co se Vám vybaví pod názvy programů PHARE a INTERREG?

Odpověď na otázku číslo 18 byla otevřená. Žáci měli prostor napsat jakoukoliv souvislost, která je napadne ve spojitosti s programy PHARE a INTERREG.

90% českých a 86% rakouských žáků si však pod těmito pojmy nedokázali vybavit nic. Zbýlých 10% v ČR a 14% v Rakousku odpovídalo zejména podobně, a to tak, že program PHARE si spojovali s podporou vstupních zemí do EU a program INTERREG si čeští žáci přiřadili k finanční podpoře čerpané formou dotací z EU, kdežto v rakouských odpovědích žáci uváděli i konkrétní příklady jako stavba železnice či infrastruktury.

## 7.1 Diskuze

Hlavním cílem šetření bylo analyzovat vztah žáků k příhraniční oblasti, ve které žáci žijí a k sousednímu státu, zjistit znalost žáků o datech z nedávné historie jako je pád „železné opony“ a vstup států do EU a ověřit povědomost žáků středních škol o existenci euroregionů, významu programů předvstupní a vstupní pomoci státům EU.

Pro zjištění potřebných údajů autorka použila dotazníkové šetření, které bylo určeno žákům středních škol v české a v rakouské části Euroregionu Silva Nortica. Dotazník se skládal z 18 otázek.

V první části dotazníku zjišťovala autorka identifikační údaje o žácích (pohlaví, věk, trvalé bydliště). V druhé části byly položeny otázky, které se věnovaly vnímání a vlivu přeshraniční spolupráce v oblasti, ve které žáci žijí. Třetí oblast tvořily otázky

zjišťující znalosti žáků v pojmech, jako jsou euroregion, ERSN, PHARE a INTERREG. Dále pak otázky dějepisného charakteru zaměřující se na pád „železné opony“ a vstup států<sup>144</sup> do EU. Dotazník obsahoval otázky jak uzavřené, tak otevřené, u nichž mohli žáci napsat svůj vlastní názor.

Do dotazníkového šetření byli zapojeni žáci z OA Jindřichův Hradec, SŠ České Velenice, OA Gmünd a gymnázia ve Zwettlu. Celkový počet dotazovaných je 127, z toho 61 českých a 66 rakouských žáků.

Pro určité otázky byli žáci rozděleni do čtyř skupin, a to podle vzdálenosti trvalého bydliště od státní hranice se sousedním státem.

Otázky 1, 2 a 3 byly zaměřeny obecně na přeshraniční spolupráci. V otázce 1 měli žáci uvést, zda registrují vliv přeshraniční spolupráce. Při vyhodnocování všech odpovědí bylo autorkou zjištěno, že se zvětšující se vzdáleností od státní hranice, povědomí o přeshraniční spolupráci klesá. V otázce č. 2 žáci hodnotili přeshraniční spolupráci. Žáci navštěvující střední školy na české straně ERSN byli v této otázce shovívavější a ve výsledném průměru ohodnotili přeshraniční spolupráci známkou 2,65, jejich rakouští kolegové pak známkou 2,5. Poslední otázka z obecných otázek věnující se přeshraniční spolupráci zjišťovala, zda žáci znají konkrétní příklady přeshraniční spolupráce ze svého okolí. Totožných 63% žáků na obou stranách hranice nebylo schopno uvést žádný příklad přeshraniční spolupráce. Ve zbylých odpovědích se například vyskytly odpovědi: spolupráce základních škol, spolupráce firem, společné festivaly.

Otázka č. 4 zjišťovala, jestli si žák myslí, že v jeho obci hraje turismus důležitou roli. Více než 60% odpovědí bylo kladných. Bohužel u této otázky nebyla možnost napsat odůvodnění své odpovědi.

V otázce č. 5 hodnotili žáci současnou situaci v oblasti, ve které žijí. V české i rakouské části ERSN se žáci shodli, že nejproblematictější oblastí je trh práce. Přičemž vysoká míra nezaměstnanosti je opravdovým problémem Dolního Rakouska. Největší rozdíl v hodnocení pak byl v pohledu na oblast veřejného pořádku a bezpečnosti, kde se hodnota českého a rakouského průměru lišila o 0,8 bodu (v Rakousku 1,8 v ČR 2,5). Nejlépe pak čeští žáci ohodnotili oblast kultury a sportu (v průměru známkou 2) a rakouští žáci kvalitu života (v průměru známkou 1,6).

Otázka č. 6 si kladla za cíl zjistit, zda si žáci myslí, že se zvýšil zájem příhraničního souseda o jejich obec či příhraničí. Opět ve výsledcích převažoval trend,

---

<sup>144</sup> Česká republika a Rakouská republika.

že žáci z obcí vzdálenějších od státní hranice odpovídali záporněji než žáci bydlící v blízkém příhraničí.

Otázky č. 7-9 byly svým charakterem zaměřeny na návštěvu blízkého pohraničí sousedního státu. Otázka č. 7 si kladla za cíl zjistit, jak často navštěvují žáci Rakousko popř. ČR. Alespoň jednou za rok se do rakouského či do českého pohraničí vydá v průměru 75% dotazovaných žáků. Otázka č. 8 zjišťovala, kolikrát žáci byli v minulém roce v Rakousku / ČR. Z průměrných hodnot vychází, že český žák byl v Rakousku v minulém roce 8 krát, zatímco rakouský v ČR 10 krát. Opět zde převládal trend, že se zvětšující se vzdáleností od státní hranice navštěvovali žáci příhraničí sousedního státu méně. Otázka č. 10 byla zaměřena na charakter návštěvy v Rakousku / ČR. Více než 60% žáků z obou stran euroregionu jezdí do sousedního státu nakupovat.

Otázkou č. 10 se autorka snažila zjistit, zda žáci znají pojem euroregion. Žáci mohli napsat, cokoliv je napadne pod tímto slovem. V průměru polovina žáků si pod tímto pojmem nedokázala vybavit nic. Ostatní žáci nejčastěji uváděli odpověď „region na území EU“.

Otázky č. 11 – 14 byly zaměřeny na Euroregion Silva Nortica. Z otázky č. 11 bylo zjištěno, že v průměru 70% žáků pojem ERSN nic neříká a nedokážou si pod ním nic vybavit. Z tohoto zjištění se pak odvíjely výsledky na další odpovědi, kde žáci převážně typovali nebo rovnou kroužkovali odpověď NEVÍM. V otázce č. 12 autorka zjišťovala, zda žáci vědí, zda je jejich obec členem ERSN. Z celého vzorku dotazovaných na tuto otázky odpovědělo správně 12 žáků. V otázce č. 13 stálo, zda žáci vědí, kde se nachází sídlo ERSN. Na tuto otázku správně odpovědělo 8 žáků. Otázka č. 14 zjišťovala, zda žáci vědí, kdy byl ERSN založen. V průměru 80% žáků zakroužkovalo variantu NEVÍM.

Otázky č. 15, 16 a 17 ověřovaly znalosti žáků z blízké historie. V otázce č. 15 měli žáci určit, ve kterém roce padla „železná opona“. Na tuto otázku odpovědělo chybně v průměru 28%. Otázkou č. 16 se autorka ptala, zda žáci vědí, kdy vstoupil jejich stát do EU. Z celkových 127 odpovědí bylo 83% správně. Otázka č. 17 analyzovala znalost žáků o vstupu příhraničního státu do EU. V této otázce byli úspěšnější rakouští žáci, kteří na tuto otázku odpověděli v 70% správně. Na českých středních školách byla správná odpověď zakroužkována v 36%.

Poslední otázce č. 18 mohli žáci napsat, cokoliv, co je napadne ve spojitosti s pojmy PHARE a INTERREG. 90% českých a 86% rakouských žáků středních škol si

pod těmito pojmy nedokáže nic představit. Zbylé odpovědi však byly správné a ve většině případů i shodné definování těchto programů přeshraniční spolupráce.



## Závěr

Ihned po pádu „železné opony“ v roce 1989 začíná přeshraniční spolupráce v ČR získávat na významu. V roce 1995 byla ČR zařazena do programu PHARE, díky jehož pomoci se podařilo uskutečnit mnoho projektů napomáhajících odstranit přívlastek periferní u pohraničního území.

Přístupem ČR do EU v roce 2004 zanikl program PHARE. Tímto rokem začala ČR čerpat finanční podporu ze strukturálních fondů a Fondu soudržnosti. V současné době je aktuální pro ČR již třetí programové období určené na léta 2014-2020, které je zaměřené OP spadající pod Investice do růstu a zaměstnanosti a Evropské územní spolupráce.

Euroregion je nejčastější specifická forma přeshraniční spolupráce. Mají zásadní roli z hlediska navazování a prohlubování vztahů příhraničních oblastí jak na úrovni regionální a místní, tak na úrovni občanské. První euroregion na území ČR vznikl v roce 1991 na česko-německo-polské hranici a nese označení Euroregion Nisa.

Posledním euroregionem je bilaterální euroregion na česko-rakouské hranici, který byl založen v roce 2002 – Euroregion Silva Nortica. ERSN leží mezi euroregiony Šumava a Pomoraví. Území českého a rakouského pohraničí, na kterém se ERSN rozkládá, se vyznačuje společnými znaky. Mezi tyto znaky patří přírodní podmínky – lesní plochy a rybníční pánve a dále orientace na zemědělství a cestovní ruch. Euroregion se stal aktérem příhraničních vztahů v této oblasti. Povědomí o jeho působnosti a existenci žáky středních škol je však, jak dokázal výzkum, velmi malé. Samotný název euroregionu většina žáků vůbec nezná.

Kvantitativního výzkumu se zúčastnilo 127 žáků z jižních Čech a Dolního Rakouska.

Výzkum potvrdil HYPOTÉZU I, která předpokládala, že maximálně 30 % dotazovaných disponuje znalostmi o ERSN. S touto hypotézou souvisela otázka č. 11 „Co se Vám vybaví při vyslovení pojmu Euroregion Silva Nortica (jaké území zahrnuje, odkud pojem pochází,...)“. Autorka očekávala větší znalost žáků o existenci ERSN, než bylo průzkumem zjištěno. Správnou odpověď na tuto otázku napsalo pouze 9 žáků, což je **8,67%**. Z vyhodnocení otázky č. 11 vyplývá, že dohromady 70% žáků nemá absolutní představu, co by si mohli představit pod pojmem Euroregion Silva Nortica.

Při zkoumání HYPOTÉZY II, že „60 % všech žáků středních škol ví, kdy padla „železná opona““ - vycházela autorka z odpovědí na otázku č. 15. Tato hypotéza byla po sečtení výsledných odpovědí potvrzena. Na obou stranách státní hranice ERSN ví více než 60% žáků středních škol, kdy padla „železná opona“. V českých středních školách na otázku potvrzující tuto hypotézu odpovědělo správně 69% žáků a v rakouských středních školách pak dokonce 74% žáků.

HYPOTÉZA III, která předpokládala, že „75% všech žáků středních škol ví, kdy vstoupil jeho stát do Evropské unie“ byla též potvrzena. Dokonce byla autorka výslednými procenty mile překvapena. Hypotéza totiž byla v ČR překročena o 7% a na rakouské části ERSN pak o 10%!

Z uvedeného dotazníkového šetření vyplývá, že žáci, kteří mají trvalé bydliště blíže hranici s Rakouskem, si uvědomují přeshraniční spolupráci ve větší míře, než žáci žijící ve vzdálenějších oblastech od státní hranice. Přeshraniční spolupráci se však rozumí i získávání dotací z EU na inovace či opravy probíhající v příhraničních regionech. Převážně pak financování z FMP. Autorka se domnívá, že žáci tuto skutečnost v otázkách věnujících se přeshraniční spolupráci opominuli. Dále si autorka uvědomuje, že měla do dotazníkového šetření zařadit otázky zjišťující povědomí o existenci a funkci FMP.

Vědomosti žáků středních škol v jižních Čechách a Horním Rakousku o existenci euroregionů jsou velmi malé, konkrétně pak znalost ERSN. Tato neznalost může být způsobena minimální prezentací ERSN. ERSN sice pořádá různé akce, např. v roce 2012 proběhla oslava 10 let od vzniku ERSN, ale jen velmi málo občanů žijících na území Euroregionu věnuje pozornost tomu, pod záštitou jaké organizace akce proběhla.

## Seznam pramenů a literatury

### 1. Prameny:

#### Osobní archiv autorky:

Dotazníkové šetření na vybraných středních školách v Jihočeském kraji a Dolním Rakousku, únor/ březen 2014.

#### Tištěné prameny:

Zákon č. 312/2001 Sb., o státních hranicích a o změně zákona č. 200/1990 Sb., o přestupcích, ve znění pozdějších předpisů, (zákon o státních hranicích).

Evropská charta hraničních a přeshraničních regionů.

### 2. Literatura

*Abeceda fondů Evropské unie 2007-2013*, Praha 2007.

Čihovský, Jaroslav, *Sociologický výzkum*, Olomouc 2006.

*Finanční zdroje EU poskytnuté České republice před vstupem do Evropské unie v letech 1990-2003*, Praha 2003.

*Fondy EU: Glosář základních pojmů*, Praha 2005.

Hendl, Jan, *Úvod do kvalitativního výzkumu*, Praha 2005.

Happl, Hana a kol., *Hospodářský prostor EUROREGIO Silva Nortica*, Zwettl 2009.

Müller, David, *Cesta České republiky do Evropské unie*, in: Hynek Fajmon (ed.), *Cesta České republiky do Evropské unie*, Brno 2004.

Netolický, Václav, *Euroregiony: Úvod do problematiky*, Praha 2007.

Pártlová Petra, (2011) *Regionální management*. Přednášky. Jihočeská univerzita v Českých Budějovicích.

Peková, Jitka – Zapletalová, Jana, *Euroregiony, státní správa a samospráva*, Praha 2005.

*Podpora Evropské unie České republice – PHARE 1990-2000*, 2001.

*Politika Soudržnosti 2014-2020-Investice do růstu a zaměstnanosti*, Lucemburk 2011.

*Program přeshraniční spolupráce Phare v České republice*, 2001.

Wokoun, René, *Česká regionální politika v období vstupu do Evropské unie*, Praha 2003.

### 3. Internetové dokumenty:

Branda Pavel, Euroregiony v České republice – komparativní analýza, Současná Evropa, 2009, č. 1, <http://www.vse.cz/se/cislo.php?cislo=1&rocnik=2009>, [cit. 2014-03-15].

Gabbe Jens a kol., *Praktický průvodce pro přeshraniční spolupráci*, 2000, [http://www.aebr.eu/files/publications/lace\\_guide.cz.pdf](http://www.aebr.eu/files/publications/lace_guide.cz.pdf), [cit. 2014-02-28].

Euroregion Silva Nortica. *Stanovy sdružení Jihočeská Silva Nortica*, <http://www.silvanortica.com/userfiles/file/stanovy-jcsn.pdf>, [cit. 2014-04-22].

Euroregion Silva Nortica. *Strategie Euroregionu Silva Nortica 2007-2013*, <http://www.silvanortica.com/userfiles/file/strategie-ersn.pdf>, [cit. 2014-04-22].

Euroregion Silva Nortica. *Zakládací dohoda (česky)*, <http://www.silvanortica.com/userfiles/file/zakladaci-dohoda-cj.pdf>, [cit. 2014-04-22].

Vlčková Kateřina, (2004) *Základy pedagogické metodologie. Zobecněné rozdíly kvalitativního a kvantitativního výzkumu*. Přednášky. (2004-04-03). Masarykova univerzita Brno.

[http://is.muni.cz/el/1441/jaro2006/ZS1BP\\_ZPM/um/um/kvalit\\_kvant\\_vyzkum.pdf](http://is.muni.cz/el/1441/jaro2006/ZS1BP_ZPM/um/um/kvalit_kvant_vyzkum.pdf), [cit. 2014-04-15].

### 4. Internetové zdroje:

AEBR. Seznam členů, <http://www.aebr.eu/de/mitglieder/mitgliederliste.php>, [cit. 2014-03-09].

Ams. Bundesland: Niederösterreich,

[http://www.ams.at/noe/ueber\\_ams/14169\\_28938.html](http://www.ams.at/noe/ueber_ams/14169_28938.html), [cit. 2014-04-18].

Asociace AGEG, <http://euregio-egrensis.org/cz/o-sdruzeni/ageg/page/ageg>, [cit. 2014-03-10].

Business info. Je definitivně jasné, jak budou vypadat operační programy pro roky 2014-2020, 04. 12. 2013, <http://www.businessinfo.cz/cs/clanky/je-definitivne-jasne-jak-budou-vypadat-operacni-programy-pro-roky-2014-2020-44047.html>, [cit. 2014-04-10].

CENTROPE, <http://www.centrope.com/cz/projekt-centrope/agentura-centrope>, [cit. 2014-03-28].

Cíl 3/Cel 3 2007-2013, <http://www.cz-pl.eu/kontakty.html>, [cit. 2014-04-07].

Cíl 3- historie, <http://www.cil3.cz/historie.htm>, [cit. 2014-04-02].

Co je INTERREG IIIA?,

<http://www.interreg3a.cz/index.php?cmd=page&type=1&id=1&lang=cs>, [cit. 2014-04-02].

CRR ČR, <http://ap3.crr.cz/>, [cit. 2014-04-02].

Český rozhlas. Dražší euro Čechy od nákupů v příhraničí neodradilo, 11. 11 2013, [http://www.rozhlas.cz/zpravy/domaciekonomika/\\_zprava/drazsi-euro-cechy-od-nakupu-v-prihranici-neodradilo--1279705](http://www.rozhlas.cz/zpravy/domaciekonomika/_zprava/drazsi-euro-cechy-od-nakupu-v-prihranici-neodradilo--1279705), [cit. 2014-04-19].

ČSÚ. Jihočeský kraj. <http://www.cbudejovice.czso.cz/x/krajedata.nsf/krajenejnovejsi/xc>, [cit. 2014-04-18].

Euroregion Silva Nortica, <http://www.silvanortica.com/>, [cit. 2014-04-22].

Euroregiony, <http://www.eunie.euweb.cz/euroregiony.htm>, [cit. 2014-02-28].

Historie euroregionů v ČR., [http://www.ern.cz/analyza/ern\\_cz/cz/?D=3](http://www.ern.cz/analyza/ern_cz/cz/?D=3), [cit. 2014-03-09].

Jiroušek Jan, Euroregiony, 06-01-2003, <http://www.euractiv.cz/regionalni-rozvoj/analyza/euroregiony>, [cit. 2014-03-15].

Program cezhraničnej spolupráce Slovenská republika-Česká republika, <http://www.sk-cz.eu/sk/kontakty/>, [cit. 2014-04-07].

Program European territorial co-operation Austria-Czech republic 2007-2013, [http://www.at-cz.eu/at-cz/cz/5\\_kontakty.php](http://www.at-cz.eu/at-cz/cz/5_kontakty.php), [cit. 2014-04-07].

Rada euroregionů V4, [http://www.euroregion-silesia.cz/show\\_text.php?id=cinnost-V4](http://www.euroregion-silesia.cz/show_text.php?id=cinnost-V4), [cit. 2014-03-28].

RIS. INTERREG IIIA, <http://www.risy.cz/cs/vyhledavace/programy-eu?nazev=interreg+iiia&cislo=&frazee=&typprogramueu=&nutsType=&nuts2=&nuts3=>, [cit. 2014-04-02].

Strukturální fondy. <http://www.strukturalni-fondy.cz/>, [cit. 2014-03-30].

## **Seznam příloh**

Příloha č. 1:

**Dotazník česko-rakouské pohraničí (český dotazník)**

Příloha č. 2:

**Dotazník česko-rakouské pohraničí (rakouský dotazník)**

Příloha č. 3:

**Seznam členů ERSN**

Zvýrazněny jsou obce, ze kterých pocházeli žáci, kteří se zúčastnili dotazníkového šetření na přelomu měsíců únor a březen 2014.

Zdroj: Euroregion Silva Nortica. Členové, <http://www.silvanortica.com/cs/section-34/clenove.htm?sub=5>, [cit. 2014-04-27], vlastní úpravy.

Příloha č. 4:

**Jednotlivé odpovědi na otázku č. 3**

Zdroj: Dotazníkové šetření na vybraných středních školách v Jihočeském kraji a Dolním Rakousku, únor/ březen 2014.

## Příloha č. 1:

### Dotazník česko-rakouské pohraničí

Jmenuji se Petra Wegenkittlová, je mi 21 let a studuji 3. ročník Filozofické fakulty Jihočeské univerzity v Českých Budějovicích, obor Evropská teritoriální studia - ČR a německy mluvící země.  
Téma mé bakalářské práce se týká přeshraniční spolupráce na česko-rakouské hranici a její vnímání studenty Jihočeského kraje a regionu Waldviertel.  
Prosím Vás o vyplnění tohoto dotazníku, který mi pomůže získat důležité informace.  
Předem děkuji

Jste:

a) muž      b) žena

Věk:

a) 15      b) 16      c) 17      d) 18      e) 19

Místo trvalého bydliště:

- 
1. Registrujete vliv přeshraniční spolupráce?  
a) ano      b) ne      c) nevím
  2. Jak hodnotíte využívání přeshraniční spolupráce? -----  
(ohodnoťte známkou 1-5, přičemž 1 je nejlepší a 5 nejhorší)
  3. Znáte nějaké konkrétní organizace či sdružení, které patří k aktivitám v rámci přeshraniční spolupráce? Pokud ano - jaké ?  
-----  
-----  
-----
  4. Hraje turismus ve Vaší obci důležitou roli?  
a) ano      b) ne      c) nevím
  5. Jak hodnotíte současnou situaci v oblasti, ve které žijete?  
(ohodnoťte známkou 1-5, přičemž 1 je nejlepší a 5 nejhorší)  
a) trh práce:                      b) hospodářství:                      c) kvalita života:                      d) infrastruktura:  
e) veřejný pořádek a bezpečnost:                      f) cestovní ruch:                      g) služby:  
h) kultura/sport:                      ch) školství:
  6. Myslíte si, že se zvýšil zájem příhraničního souseda-Rakouska o náš stát, Vaši obec, pohraničí?  
a) ano      b) ne      c) nevím
  7. Jak často navštěvujete Rakousko (blízké pohraničí)?  
a) každodenně                      b) několikrát do týdne                      c) několikrát do měsíce  
d) několikrát ročně                      e) vůbec
  8. Kolikrát jste byli v minulém roce v Rakousku?  
a) méně než 5 krát                      b) 5 - 10 krát  
c) 10 - 50 krát                      d) více než 50 krát
  9. Jaký je nejčastější charakter Vaší návštěvy v blízkém pohraničí?  
a) nákupy    b) turistika    c) rodinné kontakty    d) přátelské kontakty  
e) jiné (uved'te): -----

10. Znáte pojem euroregion? Co se Vám při slově euroregion vybaví?  
 -----  
 -----  
 -----
11. Co se Vám vybaví při vyslovení pojmu Euroregion Silva Nortica?  
 (jaké území zahrnuje, odkud pojem pochází)  
 -----  
 -----  
 -----
12. Je Vaše obec členem Euroregionu Silva Nortica (dále jen ERSN)?  
 a) ano    b) ne    c) ne, je členem jiného euroregionu    d) nevím
13. Ve kterém městě se nachází sídlo českého sekretariátu ERSN ?  
 a) České Budějovice    b) Třeboň    c) Jindřichův Hradec    d) Nová Bystřice    e) nevím
14. Kdy byl ERSN založen?  
 a) 2000    b) 2002    c) 2004    d) 2008    e) nevím
15. Kdy padla železná opona?  
 a) 1987    b) 1988    c) 1989    d) 1990    e) nevím
16. Kdy vstoupila Česká Republika do Evropské unie?  
 a) 2000    b) 2002    c) 2004    d) 2005    e) nevím
17. Kdy vstoupilo Rakousko do Evropské unie?  
 a) 1993    b) 1995    c) 1997    d) 2004    e) nevím
18. Co se Vám vybaví pod názvy programů PHARE a INTERREG?  
 -----  
 -----  
 -----

**Velmi Vám děkuji za vyplnění dotazníku :)**



## Příloha č. 2:

### Umfrage: Grenzübergangszusammenarbeit zwischen Österreich und Tschechien

Guten Tag,  
Ich heiße Petra Wegenkittlová und komme aus Tschechien. Ich bin 21 Jahre alt und studiere an der Philosophischen Fakultät der Südböhmischen Universität in Budweis, den Bachelor-Studiengang "Europäische territoriale Studien".  
Das Thema meiner Bachelorarbeit betrifft die Grenzübergangszusammenarbeit zwischen Öst. und Tschechien und ihre Wahrnehmung durch die Studenten.  
Ich bitte Sie um Ausfüllen des Fragebogens, der mir die wichtigen Informationen dafür liefern wird.  
Vielen Dank für Ihre Zeit !!

Geschlecht:

- a) männliches                      b) weibliches

Alter:

- a) 15      b) 16      c) 17      d) 18      e) 19      f) 20

Wo wohnen Sie? (Stadt)

- 
1. Bemerken Sie den Einfluss der Grenzübergangszusammenarbeit?  
a) ja      b) nein      c) ich weiß es nicht
  2. Wie werten Sie die Nutzung der Grenzübergangszusammenarbeit? -----  
(Benoten Sie wie in der Schule)
  3. Kennen Sie einige konkrete Organisationen oder Verbände, die zu den Aktivitäten im Rahmen der Grenzübergangszusammenarbeit gehören? Ob ja - welche?  
-----  
-----
  4. Spielt Tourismus in Ihrer Gemeinde eine große Rolle?  
a) ja      b) nein      c) ich weiß es nicht
  5. Wie beurteilen Sie die aktuelle Situation im Gebiet, in dem Sie leben?  
(Benoten Sie wie in der Schule)  
a) Arbeitsmarkt:      b) Wirtschaft:      c) Lebensqualität:      d) Infrastruktur:  
e) öffentliche Ordnung und Sicherheit:      f) Tourismus:      g) Dienste:  
h) Kultur, Sport:      ch) Schulwesen:
  6. Denken Sie, dass sich die Interesse der Tschechen um Ihren Staat, Ihre Gemeinde und Grenzgebiet erhöht hat?  
a) ja      b) nein      c) ich weiß es nicht
  7. Wie oft besuchen Sie die Tschechische Republik? (das nähere Grenzgebiet)  
a) täglich                      b) mehrmals pro Woche                      c) mehrmals pro Monat  
d) mehrmals pro Jahr                      e) ich besuche nicht
  8. Wie oft haben Sie im letzten Jahr die Tschechische Republik besucht?  
a) weniger als 5 mal      b) 5 - 10 mal  
c) 10-50 mal                      d) über 50 mal

9. Was für einen Charakter haben Ihre Besuche im näheren Grenzgebiet?  
 a) Einkäufe                      b) Tourismus                      c) Besuch der Familie  
 d) Besuch den Freunden                      e) andere: \_\_\_\_\_
10. Kennen Sie den Begriff Euroregion? Was fällt Ihnen spontan ein, wenn Sie den Begriff Euroregion hören?  
 \_\_\_\_\_  
 \_\_\_\_\_  
 \_\_\_\_\_
11. Was fällt Ihnen spontan ein, wenn Sie den Begriff Euroregion Silva Nortica hören? (welches Gebiet, woher kommt der Begriff, usw.)  
 \_\_\_\_\_  
 \_\_\_\_\_  
 \_\_\_\_\_
12. Ist Ihre Gemeinde ein Mitglied des Euroregions Silva Nortica (weiter nur ERSN)  
 a) ja      b) nein      c) nein, sie ist im anderen Euroregion      d) ich weiß es nicht
13. In welcher Stadt befindet sich das österreichische Sekretariat des ERSN?  
 a) Gmünd   b) Horn      c) Waidhofen an der Thaya      d) Zwettl      e) ich weiß es nicht
14. Im welchen Jahr wurde der ERSN gegründet?  
 a) 2000    b) 2002    c) 2004    d) 2008    e) ich weiß es nicht
15. Wann ist die Eiserner Vorhang gefallen?  
 a) 1987    b) 1988    c) 1989    d) 1990    e) ich weiß es nicht
16. Wann ist Österreich in die EU beigetreten?  
 a) 1993    b) 1995    c) 1997    d) 2004    e) ich weiß es nicht
17. Wann ist die Tschechische Republik in die EU beigetreten?  
 a) 2000    b) 2002    c) 2004    d) 2005    e) ich weiß es nicht
18. Was fällt Ihnen spontan ein, wenn Sie den Namen der Programmen PHARE, INTERREG hören?  
 \_\_\_\_\_  
 \_\_\_\_\_  
 \_\_\_\_\_

**Vielen Dank für Ihre Mitarbeit :)**

**Příloha č. 3:**

<b>Čeští členové ERSN</b>	<b>Rakouští členové ERSN</b>
<b>okres České Budějovice</b>	<b>okres Gmünd</b>
Borovany	Amaliendorf-Aalfang
Boršov nad Vltavou	Bad Grosspertholz
České Budějovice	Brand-Nagelberg
Horní Stropnice	Eggern
Hrdějovice	Eisgarn
Jílovice	Gmünd
Ledenice	Grossdietmanns
Nové Hrady	Grossschönau
Olešnice	Haugschlag
Trhové Sviny	Heidenreichstein
<b>okres Jindřichův Hradec</b>	Hoheneich
Cizkrajov	Kirchberg am Walde
České Velenice	Litschau
Český Rudolec	Moorbad Harbach
Dačice	Reingers
Dešná	Schrems
Dešná	St. Martin
Hatín	Unserfrau-Altweitra
Hospříz	Waldenstein
Jindřichův Hradec	Weitra
Kardašova Řečice	<b>okres Horn</b>
Kunžak	Drosendorf
Lomnice nad Lužnicí	Eggenburg
Nová Bystřice	Gars am Kamp
Nová Ves nad Lužnicí	Geras
Novosedly nad Nežárkou	Horn
Písečné	Japons
Slavonice	Langau
Staré Hobzí	Pernegg
Staré Město pod Landštejnem	<b>okres Krems</b>
Strmilov	Albrechtsberg
Studená	Gföhl
Suchdol nad Lužnicí	Lengenfeld
Třeboň	Lichtenau
Volfířov	Rastendorf
<b>okres Písek</b>	St. Leonhard a. Hornerwald
Kovářov	<b>okres Waidhofen/Thaya</b>
Milevsko	Dietmanns
Písek	Dobersberg
<b>okres Tábor</b>	Gastern
Březnice u Bechyně	Gross Siegharts
Planá nad Lužnicí	Karlstein/Thaya
Tábor	Raabs/Thaya
<b>Instituce a firmy</b>	Thaya

Jihočeská hospodářská komora, ČB	Vitis
Regionální agrární komora, ČB	Waidhofen/Thaya
Okresní agrární komora, JH	Waldkirchen/Thaya
KP Projekt s.r.o., ČB	okres Zwettl
Třeboňská rozvojová o.p.s., ČB	Allentsteig
AgEnDa o.s., ČB	Altmelon
Motor Jikov Group a.s., ČB	Arbesbach
<b>Čestný člen</b>	Echsenbach
Ing. Jan Jelínek	Göpfritz/Wild
	Grafenschlag
	Gross Gerungs
	Grossgöttfritz
	Kirchschlag
	Kottes-Purk
	Langschlag
	Ottenschlag
	Pölla
	Rappottenstein
	Sallingberg
	Schönbach
	Schwarzenau
	Schweiggers
	Waldhausen
	Zwettl

Další obce, ze kterých pocházeli žáci, kteří se zúčastnili dotazníkového šetření a které nejsou členy ERSN.

České obce	Rakouské obce
Číměř	Bad Trauns
Kaplice	Echsenbach
Lipí	Krems
Políkno	Ottenschlag
Příbraz	
Slavošovice	
Soběslav	
Ševětín	
Žirovnice	

#### **Příloha č. 4:**

Odpovědi českých žáků:

- velenická základka spolupracuje s Gmünskou,
- základní škola ve Slavonicích spolupracuje s rakouskou základkou,
- cyklostezky na obou stranách hranice
- firma Kores
- projekt Přechody
- projekt Přechody
- golfové hřiště
- čeští živnostníci jezdí pracovat do ciziny
- firma polmann
- dovoz zboží
- spolupráce ZŠ Nová Bystřice a ZŠ v Heidereichsteinu
- brigády a práce v rakouském pohraničí
- spolupráce základních škol v Nové Bystřici a Heidereichsteinu
- spolupráce ZŠ v Nové Bystřici s rakouskou
- brigády a práce v zahraničí
- dačická firma Gaudlic s Rakouskem
- moje bývalá základka spolupracuje s rakouskou.
- firma v ČR x firma v Rakousku
- lékařská péče v Gmündu
- banka Sparkasse
- do Velenic může jet sanitka z Gmündu
- firmy založené v ČR, ale majitelé jsou z Rakouska či Německa.
- projekt Přechody

Odpovědi rakouských žáků na otázku č. 3:

- Volleyball: Union Raiffeisen Waldviertel (URW) Petr Calábek
- muzejní výstava: Geteilt: Getrennt: Vereint
- otevřená hranice
- mládežnické organizace
- obchod
- turistické organizace
- budování společných cyklostezek
- společná sportovní utkání a představení
- koncerty, divadla
- Češi chodí za prací do Rakous
- levní pomocní dělníci
- spolupráce hasičů a nemocnice

- čeští žáci na OA v Gmündu
- studenti z Čech u nás
- hospitalizace v Gmündu
- ve škole, v práci
- Češi na rakouských školách
- projekt EU and wir
- Čeští žáci na školách, zaměstnanci ve firmách
- cestovní veletrhy v Českých Budějovicích
- festivaly, obchodování
- festivaly, koncerty, filmy
- hasičská a lékařská výpomoc
- hodně Čechů v obchodech