

JIHO ČESKÁ UNIVERZITA V ČESKÝCH BUDĚJOVICÍCH
FILOZOFICKÁ FAKULTA
ÚSTAV ESTETIKY A DĚJIN UMĚNÍ

BAKALÁŘSKÁ PRÁCE

ZÁMEK VIMPERK. STAVEBNÍ ÚPRAVY A VÝZDOBA ZÁMKU ZA JÁCHYMA
NOVOHRADSKÉHO Z KOLOWRAT

Vedoucí práce: prof. PhDr. Petr Fidler

Autor práce: Alena Nová

Studijní obor: Dějiny umění

Ročník: 3.

2015

Prohlá-uji, že svoji bakalářskou práci jsem vypracovala samostatně pouze s použitím pramenů a literatury uvedených v seznamu citované literatury.

Prohlá-uji, že v souladu s § 47b zákona č. 111/1998 Sb. v platném znění souhlasím se zveřejněním své bakalářské práce, a to v nezkrácené podobě elektronickou cestou ve veřejně přístupné části databáze STAG provozované Jihozápadní univerzitou v Českých Budějovicích na jejích internetových stránkách, a to se zachováním mého autorského práva k odevzdanému textu této kvalifikační práce. Souhlasím dále s tím, aby toutéž elektronickou cestou byly v souladu s uvedeným ustanovením zákona č. 111/1998 Sb. zveřejněny posudky školitele a oponentů práce i záznam o průběhu a výsledku obhajoby kvalifikační práce. Rovněž souhlasím s porovnáním textu mé kvalifikační práce s databází kvalifikačních prací Theses.cz provozovanou Národním registrem vysokoškolských kvalifikačních prací a systémem na odhalování plagiátů.

České Budějovice, 27. dubna 2015

í í í í í í í í í í í í í í í í .

Podkování

Děkuji prof. PhDr. Petru Fidlerovi za pomoc při vedení bakalářské práce. Mé podkování patří též PhDr. Ladislavu Šepíkovi, vedoucímu Vimperského zámeckého muzea, za cenné náměty, rady a připomínky i za pomoc při získávání pramenů a podkladů pro tuto práci.

Anotace

Nedávné objevy na vimperském zámku aktualizují otázku stavební historie. Bakalářská práce je zaměřena na úsek stavebních dějin a výzdobu zámku v drfění –lechtického rodu Novohradských z Kolowrat na počátku 17. století. Důraz je kladen především na Jáchyma Novohradského z Kolowrat, jenž byl na Vimperku patrně objednavatelem mnoha pozdně renesančních stavebních úprav. Pozornost je rovněž věnována kvalitní nástropní a nástěnné výzdobě v prostorách Horního i Dolního zámku. Významnou část bakalářské práce tvoří interpretace freskové výzdoby v renesančních sálech v prostorách Dolního zámku. Je však nutné podotknout, že je tato část koncipována pouze hypoteticky, neboť zkoumaná plocha je v současné době pro ikonografický rozbor výzdoby nedostatečně odkryta. Teprve po provedení restaurátorských prací lze získat platné závěry.

Klíčová slova: pozdní renesance, fresco secco, zámek, Vimperk, Jáchym Novohradský z Kolowrat, záklopové malované stropy

Annotation

Latest discoveries at the Vimperk Chateau bring the matter of constructional history up to date. This bachelor thesis focuses on the matter of constructional history and the decoration of the chateau, which is held by the aristocratic family of the Novohradský House of Kolowraty, at the beginning of the 17th century. The emphasis is primarily placed on Joachim Novohradský of Kolowraty who most likely ordered a large number of late Renaissance construction modifications for the Vimperk Chateau. The attention is also paid to ceiling and wall decorations of high quality in the premises of both the Upper and Lower Chateau. A significant part of this bachelor thesis includes the interpretation of fresco decorations in the Renaissance hall which is situated in the premises of the Lower Chateau. However, it should be noted that this section is conceived only hypothetically, since the surveyed area is currently uncovered insufficiently for iconographic analysis of its decorations to be conducted. It will not be possible to acquire valid conclusions until restoration works are completed.

Key words: Late Renaissance, fresco secco, chateau, Vimperk, Joachim Novohradský of Kolowraty, suspended painted ceilings

Obsah

ÚVOD.....	7
1. PÍSEMNÉ PRAMENY A LITERATURA.....	9
1.1. Prameny	9
1.2. Literatura	10
2. HISTORIE HRADU A ZÁMKU	12
2.1. Osídlení.....	12
2.2. Středověk.....	12
2.3. Raný novověk	15
2.4. Národní správa	19
3. OBJEDNAVATEL.....	20
4. STAVEBNÍ ÚPRAVY ZA JÁCHYMA NOVOHRADSKÉHO Z KOLOWRAT	25
4.1. Dolní zámek.....	26
4.2. Arkádové křídlo	28
4.3. Vstupní brána.....	29
4.4. Kolowratský trakt.....	30
5. MALÍ SKÁ VÝZDOBA	32
5.1. Horní zámek o Severovýchodní křídlo.....	34
5.2. Horní zámek o Kaple čtyř evangelist	35
5.3. Dolní zámek o Renesanční sál	35
5.4. Dolní zámek - Salónky	41
ZÁVĚR.....	43
SEZNAM POUŽITÝCH PRAMENŮ A LITERATURY.....	46
SEZNAM OBRAZOVÉ PŘÍLOHY	49
OBRAZOVÁ PŘÍLOHA.....	52

ÚVOD

Zámek ve Vimperku byl vystavěn na povodním místě královského hradu leffického na jedné z hlavních cest evropského dálkového obchodu, Zlaté stezce. Hrad a zámek v průběhu staletí prošel několika složitými stavebními i raně novověkými stavebními fázemi, které nabývají multilaterální obecně kulturní, historický i památkový význam. Průlomovým obdobím a také hlavním cílem bádání je renesance, která potvrdila nejvyšší uměleckohistorickou hodnotu.

Na přelomu 16. - 17. století nastaly významné změny v rámci životního stylu a nároků feudální společnosti ve Vimperku. V části Horního zámku došlo k několika terénním úpravám, ale i k zániku některých starších stavebních částí (např. v obvodu Horního zámku vznikla kaple sv. Josefa a kaple sv. evangelistů, jižní pozdně gotický palác byl přestavěn na zámecké křídlo). S dobovými požadavky renesančního sídla souviselo i rozšíření zámeckého areálu (Dolní zámek a arkádové křídlo).

V obou částech vimperského zámku jsou velmi kvalitně dochovány nástropní i nástenné malby. Nástropní malby v prostorách Dolního zámku se ukázaly být rozsahem zdaleka větší, než se předpokládalo. Nad vrstvou jednoduchých barokních trémových stropů s rákosovou omítkou se nachází kompletně zachovaný povodní renesanční abakos malovaný strop kdysi zdobící sál o výměře 188 m². Po dokončení restaurátorského průzkumu byly nalezeny kazetové malované stropy i v prostorách Horního zámku, avšak zde je každá kazeta jedinečně svým originálním ručně malovaným motivem. Nástenné malby v Dolním zámku provedeny technikou fresco-secco zobrazují figurativní i dekorativní motivy. Vzhledem k propracovanosti jednotlivých detailů a patrně vynikajícímu rozložení maleb v prostoru lze předpokládat, že šlo o kvalitní malířskou dlouholetou praxí.

Uměleckohistorická hodnota zámku byla v průběhu posledního století dlouho opomíjena i přes skutečnost, že se památka zachovala v neobyčejné komplexnosti i kvalitě. Avšak současný havarijný stav některých částí objektu si vyžaduje rozsáhlé stavební rekonstrukce pro zachování cenných prvků (např. závažné poškození dřevěných prvků biotickými škůdci).

Cílem této práce je přispět k poznání stavební historie a výtvarné kultury zámku z rodu Novohradských z Kolowratů na počátku 17. století. Práce je rozdělena do pěti hlavních kapitol. V první kapitole je provedeno kritické zhodnocení literatury a pramenů vztahujících se k zadání bakalářské práce. Druhá část se opírá o historii hradu a

zámku ve Vimperku. Dřívější jsou uspořádány podle historických období s ohledem na architektonické rody působící na Vimperku. Okrajově zahrnuje i stavební vývoj v jednotlivých historických etapách. V této kapitole je především záměrem zájmu architektonický rod Novohradských z Kolowrat, jenž je s velkou pravděpodobností objednavatelem rozsáhlých stavebních adaptací na počátku 17. století. Rožmberkové jsou v této části zahrnuti především proto, že doposud přetrvávala hypotéza, která významnou renesanční přestavbu připisovala právě jim. Kapitola pojednává o vlivu příslušných rodů na vimperské panství a vysvětluje jejich vztahové spojitosti. Čtvrtá část rekonstruuje stavební aktivity ve Vimperku na počátku 17. století. Na základě dendrochronologického průzkumu a historických pramenů jsou zde předloženy hypotézy přiklánějící se ve prospěch Novohradských z Kolowrat. Nedílnou součástí bakalářské práce je kapitola Malířská výzdoba. Interpretace zobrazených motivů se však z důvodu nedostatku odhalení a značného poškození pohybuje pouze v rovině hypotetické a teprve s komplexním odhalením lze předpokládat platné závěry.

1. PÍSEMNÉ PRAMENY A LITERATURA

1.1. Prameny

Ke spolehlivému ur ení provedených stavebních úprav a malí ské výzdoby interiér za Jáchyma Novohradského z Kolowrat, je zapot ebí provést re-er-i archivních pramen . Av-ak bádání po rodové linii Novohradských z Kolowrat p sobících na vimperském panství není zrovna snadné. Starý eský -lechtický rod pán z Kolowrat byl pravd podobn zalofen ve 14. století Albrechtem star-ím z Kolowrat. Po narození jeho -esti syn se rodová linie za ala v tvit. Je známo více neff deset rodových v tví, asto pojmenovaných podle získaného majetku (nap íklad Purkart získal Opo no a Bezdruffice, podle ehofl se jeho rodina nazývala Bezdruffi tí z Kolowrat). Vimper-tí Novohrad-tí z Kolowrat jsou jifl druhou linií stejnojmenného rodu a v doposud probádaných archivních pramenech nemají p íli-ného zastoupení. Bádání mne dovedlo afl k rodinnému archivu Kolowrat .¹ Velká ást rodinných archiv byla za minulého reflimu soust ed na do Státních oblastních archiv a jejich pobo ek. V t chto institucích z staly -lechtické fondy v opatrovnictví v t-inou dodnes. Kolowratský rodinný archiv se d íve nacházel ve Státním oblastním archivu v Zámrsku, av-ak jako jeden z mála p ípad byl navrácen p vodnímu majiteli a nyní je ulofen v restituovaném zámku v Rychnov nad Kn fhou. O zp ístupn ní soukromého rodinného archivu musí badatel nejprve zafládat. Inventá týkající se v tve Novohradských z Kolowrat, který mi byl poskytnut paní kastelánkou zámku Ing. Zde kou Dokoupilovou, v-ak nezahrnuje fládné pot ebné informace k Vimperskému zámku.

V archivním fondu Velkostatek Vimperk, který je ulofen v SOA T ebo , odd lení eský Krumlov², lze najít zprávy týkající se prodeje Vimperského panství Janu Old ichu Eggenberku z roku 1630 i opis d dické dohody mezi bratry Zde kem a Jáchymem Novohradských z Kolowrat o rozd lení panství Lná , Vimperka a Drslavic. Pojednání o Novohradských z Kolowrat se v-ak v t chto fondech nenachází.

Ve státním okresním archivu v Prachaticích ve fondu Archiv m sta Vimperk (potvrzení privilegií m sta) je dochován z první t etiny 17. století pouze zlomek písemností. Nejstar-í dochovaný radní manuál pochází teprve z poloviny 17. století. Nejstar-í dochovaná pam tní kniha m sta Vimperk je p ístupná v digiarchivu SOA T ebo .³

¹ Soukromý rodinný archiv Kolowrat Rychnov nad Kn fhou, zámek Rychnov nad Kn fhou.

² Státní oblastní archiv v T eboni, odd lení eský Krumlov, fond Velkostatek Vimperk.

³ <https://digi.ceskearchivy.cz/>.

Domnívám se, že nedílnou součástí pro následující pokrok historického výzkumu by mohlo být kompletní probádání fondu Cizí rody a registratura Novohradský z Kolowrat, uloupeného ve Státním oblastním archivu v Třeboni⁴. Za neméně důležitý pramen považuji nejstarší vimperskou mstskou knihu z fondu Archiv města Vimperk⁵, která je značně opomíjena.

1.2. Literatura

První pramenem podložené informace o městě a vimperském panství zpracoval český historik August Sedláček v jedenáctém svazku *Hrady, zámky a tvrze Království českého*.⁶ V tomto svazku vypovídá o české hradě a sobě na Vimperku. Těžiště obsahuje důležitá archivně podložená údaje, které tvoří významné pilíře v dalších tohoto významného jihočeského objektu.

Stručný faktografický popis Vimperskému sídlu v nověti napíklad i Karel Tiska v knize *Hrady, zámky a tvrze v echách, na Moravě a ve Slezsku*⁷ nebo František Kašíka a Boivoj Nechvátal v knize *Tvrze a hrádky na Prachaticku*.⁸ Tato publikace prakticky vychází ze Sedláčkových *Hradů*, avšak s drobnými faktografickými chybami.

K obecnému bádání o Vimperku pispívá kolektiv autorů ve složení Antonína Beneše, Václava Starého a Jana Solara knihou *Vimperk a msto pod Boubínem*.⁹ Dílo bylo vydáno v roce 1979 k 500. výročí povýšení Vimperka na město. Jedná se o rozsáhlou literární práci, která se zabývá historií města od osídlení až do 2. poloviny 20. století. Ačkoli je kniha pouze přehledovým dílem, není pochyb o její vysoké vědecké úrovni. Lze z ní vyčíst řadu užitečných citací archivních pramenů i odborné literatury. Náležitě jsem ocenila i obrazovou přílohu v doprovodu textu, jakožto názornou ukázkou geografického znázornění, archeologických nálezů, archiválií i dobových fotografií. Vzhledem k zadání bakalářské práce se v knize nachází jen málo informací o působení Novohradských z Kolowrat na Vimperku, nicméně mně znamenitě dopomohla k sepsání historické části práce.

⁴ Státní oblastní archiv v Třeboni, fond Cizí rody, registratura Novohradský z Kolowrat.

⁵ Státní okresní archiv Prachatice, fond Archiv města Vimperk.

⁶ August Sedláček, *Hrady, zámky a tvrze Království českého XI., Prachensko*, Praha 1897.

⁷ Karel Tiska - kol. autor, *Hrady, zámky a tvrze v echách, na Moravě a ve Slezsku, Jihní echy*, Praha 1986.

⁸ František Kašíka - Boivoj Nechvátal, *Tvrze a hrádky na Prachaticku*, Prachatice 1990.

⁹ Antonín Beneš - Václav Starý - Jan Solar, *Vimperk a msto pod Boubínem*, české Budjovice 1979.

Rodová linie Novohradských z Kolowrat (pán p sobících na Vimperku) nemá ani v literatu e p ílí-né zastoupení. Genealogii rodu lze dohledat v encyklopedii *Ott v slovník nau ný XIV*.¹⁰

O Novohradských z Kolowrat pojednává nap íklad Václav B flek a kolektiv v knize *Jan Zrinský ze Serynu*.¹¹ V publikaci je názorn ě představeno vztahové pouto Volfa Novohradského z Kolowrat s Petrem Vokem z Rořmberka. Tímto motivem se Václav B flek zabýval jifl d íve, a v roce 1996 vy-el jeho lánek *Aliance Rořmberk , Zrinských ze Serynu a Novohradských z Kolowrat na po átku 17. století* v Jiho eském sborníku historickém.¹²

¹⁰ *Ott v slovník nau ný: Encyklopedie obecných v domostí, XIV. díl*. Praha, 1899.

¹¹ Václav B flek - Ond ej Jakubec - Pavel Král, *Jan Zrinský ze Serynu. fivovní p íb h synovce posledních Rořmberk* , Praha 2009.

¹² Václav B flek, *Aliance Rořmberk , Zrinských ze Serynu a Novohradských z Kolowrat na po átku 17. století*, in: *Jiho eský sborník historický LXV*, eské Bud jovice 1996.

2. HISTORIE HRADU A ZÁMKU

2.1. Osídlení

Sídelné poátky Vimperka sahají do poloviny 13. století. Lze předpokládat, že šlo o královské založení, nebo až do 2. poloviny 15. století se v písemných pramenech hovoří v souvislosti s jeho drůbou jako o královském manství.¹³ Zprvu šlo o pevnost se účinnou dálkovou cestou ze severu do Bavor (Zlatou stezku). Při vzestupu hospodářské moci českých králů a soustředění moci byl strážný bod na hradním kopci nahrazen románsko-gotickou hranolovou věží (tzv. Vlčkovou věží), plně vykazující charakteristiku donjonu.¹⁴ Díky dendrochronologickému průzkumu je potvrzeno, že ležící nosník v severozápadní části vnější hradby je zhotoven ze smrku pokáceného na přelomu 1259 a 1260.¹⁵

2.2. Středověk

První písemná zmínka o hradu pochází z roku 1264. Tento rok je uveden v edici pramenů *Codex diplomaticus et epistolaris regni Bohemiae* v souvislosti s významným českým feudálem Purkartem, který je v listině psaný jím s přídomkem z Vimperka.¹⁶ Purkart pocházel z panského rodu Janoviců. Jako nejvyšší maršálek zaujímal významné místo u dvora Přemysla Otakara II. a soustředil se jako hejtman v Rakousku a Tyřsku. Po svém otci rovněž převzal funkci zvíkovského purkrabí. Za své různé služby mu král Přemysl Otakar II. daroval i propůjčil jako královské léno kus pohraničního hvozdu od Vimperka až k zemské hranici.¹⁷

Ve 13. století Janovicové na Vimperku podnikli k rozšíření pevnosti na hrad s obvodovou zástavbou. Objekt byl vystavěn na ostrohu ohraničené skalnatým svahem. Na jižní straně byl hradní areál zetelně menší než je dnes a hlavní hradba procházela prostorem dnešního nádvoří. Celý objekt byl zesílen obvodovou hradbou, do které byly vsazeny dvě polokrouhlé a jedna tverhranná věž. Nejsnáze

¹³ Tomáš-Durdík, *Ilustrovaná encyklopedie českých hradů*, Praha 1999, s. 593.

¹⁴ Obytná věž s případnou potrubnou ústí (Tomáš-Durdík, *Encyklopedie českých hradů*, Praha 1997, s. 79).

¹⁵ Tomáš-Kincl, *Dendrochronologické datování dřevěných konstrukčních prvků ze zámku ve Vimperku*, Brno 2009.

¹⁶ Jindřich Těbánek - Šafaříková (ed.), *Codex diplomaticus et epistolaris regni Bohemiae*, V. 1, Praha 1974, s. 612.

¹⁷ Beneš-Starý a Solar (pozn. 9), s. 86 a 88.

napadnutelná strana ze severu a východu byla chráněna mohutným příkopem. Hlavní hradbu sledovala ze severozápadu parkánová hradba. Ze západu byl hrad strážněji dle říve postaveným donjonem, na který zřejmě navazoval gotický palác.¹⁸

V držení Janoviců zůstal Vimperk po většinu 14. století. Až v roce 1312 bylo panství Janovicům zabaveno a králem Janem postoupeno Bavorskému ze Strakonice, zanedlouho byl hrad vrácen původním majitelům. S rozvojem Zlaté stezky docházelo k postupnému osidlování podhradí. Janovicové na hradě seděli až do roku 1375, kdy hrad připadl do zástavy bohatému pražskému patricijovi Janu Rotlevu, mincmistru královské mincovny v Kutné Hoře.¹⁹

Zeměpanská držba hradu však netrvala dlouho a roku 1395 udlil král Václav IV. hrad i město v podhradí v manství bratrům Kaplířům ze Sulevic. Hanuš, Jarek a Kunata měli stejný manský podíl. Skutečným majitelem byl však pouze Kunata, král v oblíbený úředník a nejvyšší zemský písař.²⁰ Vimperští Kaplířové byli především katolíky a přívrženci krále Zikmunda, a tak se nevyhnuli zatažení do husitských válek. Na sklonku 40. let 15. století se panství ujal Mikuláš Kaplíř, kterému připadl pozdější majetek po jeho otci Štěpánovi. Mikuláš se projevil jako nadměrně bojovný mladý feudál a již v roce 1450 bojoval v řadách Podbrdské jednoty. Za věrné služby mu český panovník Jiří z Podbrd v roce 1467 propustil odměnou hrad i město z manství. Toto prohlášení znovu zaznělo v listině krále Vladislava z roku 1481.²¹ Jeho nástupcem a souasně i posledním Kaplířem vládnoucím na vimperském hradě byl Mikulášův mladší bratr Petr. I on zdědil s majetkem horlivou povahu bojovníka vrhajícího se do jakéhokoliv konfliktu.²² V roce 1470 se Petr dostal do zajetí Zdečka ze Sternberka. Na přechodnou dobu se za něj o hrad staral syn Petrovy sestry Václav VI. ek z Jenova. Je zřejmě, že v rámci hospodaření na vimperském panství dal podnět ke stavebním úpravám některých částí objektu, včetně gotické strážnice v hradě, která od té doby nese jeho jméno.²³ Následující rok byl Petr Kaplíř propuštěn po uzavření míru s jeho českými straníky. Součástí dohody byla též vzájemná výměna zajatců, definitivní ukončení zátky s pasovským biskupem, vrácení klenotů a kostelních svátostí. Vzhledem k opakovaným

¹⁸ Durdík (pozn. 13), s. 595.

¹⁹ Beneš - Starý a Solar (pozn. 9), s. 88.

²⁰ Kašpárka a Nechvátal (pozn. 8), s. 126.

²¹ Antonín Hass (ed.), *Codex iuris municipalis regni Bohemiae*, díl IV-2, Praha 1960, s. 199.

²² Jan Urban, *Zámek Vimperk SHP, I. díl, dle jiných objektů*, Praha 1989, s. 7.

²³ Kašpárka - Nechvátal (pozn. 8), s. 127.

nájezd m na m sto Petr pořádal krále Vladislava Jagellonského o z ízení m stského opevn ní a pový-ení Vimperka na m sto. Roku 1479 mu král vyhov l.²⁴

Sou asn s opev ováním m sta se vylep-ovalo i opevn ní hradu. Hradní území se roz-í ilo sm rem k m stu a do-lo k výstavb nového výstavného paláce. Opevn ní hradu se spojilo v celek s m stskými hradbami a bylo vylep-eno podklenutým st electkým ochozem. Do hradební zdi bylo zasazeno sedm okrouhlých v flí. Jejich vnit ní strana byla uzav ena plnou zdí, vcházet se do nich mohlo z ochozu hradebních zdí. N které v fle byly p ístupné i z ochozu po padacím most .²⁵ Ze strmé ásti ostrořny vybíhaly dv hradby, které obepínaly celé m sto. Dodnes se dochovalo p t kulatých ba-t a jedna ty hranná v fl p i m stské zdi.

Spole n s kamennou hradbou a celým opevn ním nechal Petr Kaplí postavit v roce 1479 samotnou d lost electkou p edsunutou ba-tu zesílenou dvojím pásem hradeb zvanou Haselburg. Jednalo se o pozdn gotickou v fl, která chránila na severní stran nejsnáze napadnutelné místo nep áteli. Haselburg se také ozna uje jako hrádek nebo kulatá ba-ta. Okolo ba-ty vedla hradba s kufelovitým p dorysem, její zdi se sbíhaly k jihu a ostrý konec hradby sm oval na sever. Okolo v fle byl vylámán p íkop. Do vstupní brány byl zasazen kamenný portál s okosením. Kdysi se zde nacházel padací most. Místo nad portálem zdobí erb rodu Kaplí . Haselburg je dnes velmi vzácným p íkladem ojedín lého typu p edsunuté pevnostní stavby 2. poloviny 15. století.²⁶ Význam této stavby p esahuje nejen rámeček regionální, ale i rámeček evropský. D lost electké opevn ní Haselburg p ipomíná dobu, kdy eské zem byly na vrcholu evropského vojenství.²⁷

Koncem Petrovy vlády p sobil na Vimperku tiska Jan Alacraw, který v letech 1484 ó 1485 provozoval v podhradí i na hrad tiskárnu, z níř se dochovaly dva latinské prvotisky (*Samomluvy sv. Augustina* a kniha Alberta Magna v kofené vazb *Summa de Eucharista Sacramento*) a první kalendá ti-t ný v eském jazyce s názvem *Minuci*. řivot posledního Kaplí e byl uzav en k-átem sepsaným v roce 1494, podle n hořl vimperské panství p ípadlo p íbuznému Zde ku Malovcovi z Chýnova.²⁸

²⁴ Sedlá ek (pozn. 6), s. 143 ó 144.

²⁵ Lenka Malagová, *Zámek Vimperk* (bakalá ská práce), ZCU Plze 2011, s. 41.

²⁶ Petra Ka-parová, *Hrad a zámek ve Vimperku* (diplomová práce), JCU eské Bud jovice, 2007, s 68.

²⁷ Tomá- Durdík, Posouzení hradu a Zámku ve Vimperku z hlediska jeho památkových a kulturních hodnot, in: Kol. autor , *Záchrana tvá e -umavského domova ó vytvo ení památkového souboru, 2010, s. 3.*

²⁸ Urban (pozn. 22), s. 10.

Není známo, v jakém p řibuzenském pom ru byli Malovcové s rodem Kaplí . Jiř koncem 15. století pat il tento jiho eský rod k nejzámofn j-ím rytí ským rod m. Nepochybn práv Zden k Malovec byl v období jagellonských ech jednou z nejvýznamn j-ích osobností rytí ského stavu. Jako p ívrřenec Zde ka Lva z Rofmitálu zasahoval i do celozemské správy. Mimo vimperského panství zd dil v roce 1464 po svém otci i Chýnov. Ten ale pozd ji p edal svému mlad-ímu bratrovi Old ichovi.²⁹ Zden l Malovec byl významnou osobností politického systému. Jeho innost v prvním desetiletí 16. století spo ívala v aktivní ú asti na jednání s m sty, zastával funkci krajského hejtmana a stal se i nejvy-ím písa em.³⁰ Po jeho smrti se o panství starala jeho cho Kate ina z Radí e. Zanedlouho v-ak panství p edal star-ímu synovi Janovi. Kdyř dosp l druhý syn Petr, do-lo v roce 1531 k rozd lení majetku. Janovi p ípadl hrad Vimperk s podélnou polovinou m sta, ást p edm stí a n které vesnice. Petr dostal velkou ba-tu nad hradem (Haselburk) s mofností p ípojit se na hradní vodovod, dále druhou polovinu m sta a p edm stí. V roce 1534 odkoupil Petr díky astým neshodám Jan v podíl a stal se tak drřitelem celého d dictví.³¹ Je-t toho roku si Petr nechal potvrdit v-echna privilegia m sta Vimperka panovníkem Ferdinandem I. Byl p esv d eným katolíkem. V roce 1547 se podílel na neúsp -ném stavovském povstání. Po jeho poráfce mu bylo Vimperské panství zkonfiskováno a Petr ode-el ze zem . Ferdinand z ejm zprvu zamý-lel, ře si hrad ponechá. Av-ak pro vysoké finan ní náklady spojené s jeho údrřbou ho královská komora odprodala v roce 1553 Jáchymovi z Hradce za pouhým 6000 kop. Panství získal patr n hlavn ze spekulativních d vod . Pro n j samotného bylo p íli- odlehlé. O rok pozd ji ho výhodn prodal Vilémovi z Rofmberka za 12 000 kop.³²

2.3. Raný novov k

Období 1553 ó 1630 viz kapitola Objednavatel

P estavba hradu na renesan ní zámek Jáchyma Novohradského z Kolowrat natolik finan n vy erpala, ře panství v roce 1630 prodal -týrskému -lechtici Janu Old ichu z Eggenberku, tehdy jiř krumlovskému vévodovi. Jan Old ich, který byl

²⁹ Malagová (pozn. 25), s. 24.

³⁰ Sedlá ek (pozn. 6), s. 145.

³¹ Ka-i ka ó Nechvátal (pozn. 8), s. 127.

³² Urban (pozn. 22), s. 12 - 13.

povařován za jednoho z nejv t-ích pob lohorských ko istník v echách, byl blízkým rádce m císa e Ferdinanda II. V dob p ipojení Vimperka a Drslavic eggenberské dominium jifl zahrnovalo eský Krumlov, Netolice, Prachatice, Zlatou Korunu, Chýnov, Orlík, Blanici a Zvíkov. V t-inou se jednalo o panovníkovy dary i levn skoupené konfiskáty.³³ Drřitelé vimperského panství z rodu Eggenberg se po v t-inu asu zdrřovali spí-e na svých statcích v Rakousku i na Krumlov . A koli bylo vimperské panství pro Eggenberky mén významné, provedli zde n kolik stavebních adaptací.³⁴ V následujících n kolika letech se provád ly pouze údrřbové práce. Eggenberská éra na Vimperku trvala po t i generace. Po smrti Jana Antonína, syna Jana Old icha, v roce 1649 p ipadly eské rodinné statky Janu Kristiánovi. Ten v-ak z stal bez potomk a kdyfl v roce 1710 zem el, odkázal majetek k dořlivotnímu uřřívání své řen Marii Arno-tce, rozené hrab nce ze Schwarzenbergu. Po ní se m ly rodinné statky vrátit poslednímu muřskému lenovi rodu Eggenberk , Kristiánovu synovci Janu Antonínovi. Ten se v-ak nedořřil dosp losti a tak byl ve-kerý ohromný majetek podle testamentu odkázán v roce 1719 synovci Marie Arno-tky Adamovi Franti-kovi, knířeti ze Schwarzenbergu, coř ho inilo nejbohat-ím feudálem v echách.³⁵

Adam Franti-ek Schwarzenberg pat il k nejhoriiv j-ím stavebník m své doby. Ve svých sluffbách zam stnával architektky takového formátu, jako byl nap íklad Fischer z Erlachu, Bayer nebo Martinelli. Na vimperském panství podnířil obnovy a p estavby poni eného zámku.³⁶

Za p sobení Adama Franti-ka Schwarzenberga do-lo k n kolika ú elovým transformacím obytných místností a kancelá í. V roce 1725 povolal knířle do Vimperka schwarzenberského políra Franze Fortina. Na jeho řádost vypracoval Fortin plán pro p estavbu vimperského zámku. P estavba zapo ala mezi léty 1726 ó 1727 adaptací n kd j-ích dobyt ích stájí v p ízemí na pískový kvelb. V pat e byl poté obnoven byt pro hejtmana. Knířle nechal zrenovovat nové stropy, podlahy a klenby v p edsíni, ve sv tnicí a komo e. Nevhodná okna stájí byla zazd na a nahrazena okny novými. Celková rekonstrukce p i-la na 280 zlatých. V letech 1728 ó 1732 do-lo k renovaci nejd leřřit j-ích prostor zámku, tedy ástí, které m ly slouřřit knířeti Adamovi Franti-kovi. Ty se nacházely v jifřním traktu proti m stu. V Horním zámku bylo dále

³³ Urban (pozn. 22), s. 19.

³⁴ Bene-ó Starý ó Solar (pozn. 9), s. 419.

³⁵ August Sedlá ek, *Hrady zámky a tvrže království eského III.*, Praha 1897, s. 51.

³⁶ Urban (pozn. 22), s. 21 - 22.

zřízeno 16 pokojů z části nových, ale i pouze obnovených, 2 svatnice a 2 padesátin.³⁷ V roce 1729 chtěl kníže Adam nechat zbořit kulatou baštu Haselburg se slovy *špon vadfl nic k zachování není a na něm nic nezáleží, aby bylo kamení na stavbu nového zámku obráceno*.³⁸ Na cestě k realizaci demontáže gotické bašty nedošlo. Na příkaz vrchního editela panství pana Prauna byla vyrobena cihelná pec, která produkovala dostatek potrubního materiálu.³⁹ Stavební činnost se protáhla do roku 1732, kdy celkové náklady za provedené práce činily 7376 zlatých rýnských a 28 krejcarů. Údaj je možné dohledat ve Státním okresním archivu v českém Krumlově ve fondu Velkostatek Vimperk.⁴⁰ Na stavbách a rekonstrukcích se podílelo několik zkušených mistrů rozličných branží. Většina z nich pocházela z jihozápadních částí.⁴¹

Kníže se patrně dokončení rekonstrukcí nedočkával. Zemřel za tragických okolností v roce 1732, kdy byl omylem smrtelně postřelen Karlem VI. na císařském honu v Brandýse nad Labem. Po 9 letech prozatím spravovala panství vdova Eleonora Amálie, rozená z Lobkovic, za nezletilého syna Josefa Adama. V této době byl Vimperk poničen za silné bouře. Silný vítr vytrhal dřevěné krytí střešních konstrukcí z několika částí zámeckého areálu.⁴²

V prosinci roku 1734 probíhala druhá fáze rekonstrukcí. Tentokrát šlo především o stavební úpravy realizované na Dolním zámku. První stavba probíhala v letech 1735 až 1736. Během jara roku 1735 se začal pod dohledem Fortinova pomocníka políra Simona Reicha svážet materiál, ale až na podzim téhož roku předložil Fortin rozpočet pro stavbu vyčíslený na 229 zlatých. V lednu roku 1736 byl návrh schválen. Jejich výsledkem byla především stavba solného kvelbu (Saltzgewöld), nad níž pak postaveno 6 pokojů a 2 chodby. Renovace se tentokrát týkala odstranění prohnilých trámů staré budovy, zbourání nebezpečných vyzdívek a jejich nahrazení, omítání nových vyzdívkových pokojů, zřízení stropů, vydláždění podlah na chodbách, položení prkenných podlah, zatlučení prken pro rákosové stropy, zhotovení okenních mříží, vytvoření nových oken a dveří se zárubněmi a zhotovení mozaikových oken v olovu. Do nových vybavených pokojů postavil dvorský kamnář z českého Krumlova Franz Kuffner několik zdobných kachlových kamen. Na pracích se podílelo několik řemeslníků včetně políra Mathiase

³⁷ Urban (pozn. 22), s. 23.

³⁸ Státní oblastní archiv Těbovice, oddělení český Krumlov, Velkostatek Vimperk, kart. 745, sign. VI B beta 3a, s. 29.

³⁹ Sedláček (pozn. 6), s. 150.

⁴⁰ Státní oblastní archiv Těbovice, oddělení český Krumlov, Velkostatek Vimperk, kart. 745, sign. VI B beta 3a, s. 146.

⁴¹ Urban (pozn. 22), s. 23.

⁴² Kašparová (pozn. 26), s. 36.

Hartmanna, který zhotovoval zednické práce, truhlářského mistra Johanna Paulíka, kovářské práce byly zhotoveny Johannem Riedlem z Vimperka, zámečnické práce prováděl Mathes Menge z Prachatic, sklář Lukáš Steidta ze Záblatí a zmíněného kamnáře Franze Kuffnera z českého Krumlova. V roce 1737 byla provedena adaptace VI kovy v hale v obilnici. Konečné vyúčtování stavebních prací na Dolním zámku se do roku 1739 vyplhalo na 743 zlatých rýnských.⁴³

Za vlády schwarzenberských dědic bylo panství pečlivě udržováno, o čem svědčí doložené pravidelné roční soupisy stavebních výdajů na následující rok. Podoba zámku po rekonstrukci z dvacátých a třicátých let zůstala bez výraznějších změn až do poloviny 19. století, kdy byl zámek zcela unifikován. Příbližně z této doby pochází litografie A. B. Kunikeho, na které je zobrazena vnější podoba zámku při pohledu od jihovýchodu. Zámek nadále zůstával sídlem správy panství. V Horním zámku se nacházel velký sál a 27 obytných místností pro knížecí úředníky a penzisty. Dolní zámek sloužil pro prostory kanceláří správy velkostatku, bytů pro úředníky, stájí, stodol a pomocných hospodářských budov.⁴⁴ V roce 1849 byly zřízeny tři protipožární zdi k rozdělení šindelové střechy na Horním zámku. Osm let poté vypukl požár v těchto prostorech rozsáhlý požár, zapříčiněný úderem blesku. I přes snahu věstevníkůch ohně uhasit až za týden a setel dosavadní renesančně-barokní ráz zámku.⁴⁵ Krátce po uhašení požáru již vznikaly plány na odstranění vzniklých škod. Po dokončení některých stavebních prací se zrodila podoba, která je známá dodnes (např. zámečká věž byla obnovena do své původní podoby s vysokou sedlovou střechou). V rámci dobových nároků byly úpravy prováděny i nadále (např. 1888 zřízeny hromosvody, 1908 položena trubková kanalizace, 1914 zavedeno elektrické osvětlení napájené z pivovaru).⁴⁶

Po roce 1918 vimperský zámek přetrval ve vlastnictví Schwarzenbergů. Avšak brzy na to byl zabrán pro 4. hraničský praporek československé armády. Určené prostory však nevyhovovaly požadovaným normám pro 467 mužů. V roce 1920 vojenská komise požádala o zabránění celého Horního zámku a vytvoření uzavřeného prostoru ve stylu řádných kasáren. Správa velkostatku neměla ve městě vhodné náhradní prostory a navíc se zase obávalo hygienických a ekonomických komplikací. V roce 1922 se Schwarzenbergové dohodli na smlouvě o nájmu Horního

⁴³ Ladislav Šepiřka, Režim pro restaurátorskou zprávu, in: Jindřich Třeštel, *Zpráva o provedení Stratigrafického průzkumu*, Dolní zámek 2014.

⁴⁴ Urban (pozn. 22), s. 29.

⁴⁵ Ibidem s. 32.

⁴⁶ Ibidem s. 40.

zámku s mstem na dobu –esti let. Msto pak prostory podstoupilo vojenskému eráru. S navracením majetku po vypr–ení dohodnuté smlouvy si vojen–tí páni p íli– velké starosti ned lali, podobn jako s údržbou a opravami objektu. Dlouholeté chátrání zámku podnítilo k nep etrflitým upomínkám m stu, jakořto právnímu nájemci. To ale odmítalo cokoli ud lat. V roce 1929 si správa velkostatku st flovala Státnímu památkovému ú adu, fle uřlivatel neposkytuje objektu dostate nou pé i. Na tento pohnutek si vojen–tí nechali vypracovat rozpo et na údržbá ské práce od firmy Rys.⁴⁷ Posléze v–ak z v ci se–lo a majitel, tj. schwarzenberská stavební správa, se pustil do nejurgentn j–ích oprav na vlastní náklady. V roce 1931 vypov d la správa velkostatku nájemní smlouvu m stu a dořadovala se dotací od ministerstva národní osv ty. V následujících letech vojenský sbor opustil prostory zámku a po vyklizení místností se v prostorách m ly z ídit byty pro ú edníky.⁴⁸

2.4. Národní správa

K definitivnímu ukon ení –lechtického drření na vimperském zámku do–lo v roce 1940, kdy byl zámek v dob n mecké okupace podobn jako ostatní schwarzenberské majetky zkonfiskován nacisty a po osvobození byl v roce 1947 zestátn n.⁴⁹ Po roce 1990 p ipadl m stu Vimperk, av–ak zakrátko ho m sto prodalo Správ národního parku Třmava.

V sou asné dob je zámek prohlá–en za národní kulturní památku a od roku 2015 spadá jeho správa pod ministerstvo kultury. V Horním zámku jsou umíst ny výstavní místnosti, depozitá zámeckého muzea a kancelá ské prostory, Dolní zámek eká na rekonstrukci významného renesan ního sálu zcela vymalovaného unikátními freskami z po átku 17. století.

⁴⁷ Urban (pozn. 22), s. 42.

⁴⁸ Ibidem s. 43.

⁴⁹ Malagová (pozn. 25), s. 35.

3. OBJEDNAVATEL

Novohradští Kolowratové za svého p sobení na Vimperku podnítli k celkové prom n rázu stavby. V pr b hu t iceti let provedli klí ové stavební úpravy, které jsou v sou asné dob povařovány za nejhodnotn j-í. Dlouhou dobu byla renesan ní stavební etapa i výzdoba zámku p isuzována Roflberk m, kte í na Vimperku panovali p ed nimi. Jedná se p edev-ím o budovu Dolního zámku, Saly terreny a bohaté malí ské nást nné a nástropní výzdoby v prostorách Horního i Dolního zámku. Z tohoto d vod, bych se zam íla na oba -lechtické rody a p ísp íla tak k objasn ní p vodou renesan ní etapy a podpo íla tak hypotézu, která staví Novohradské z Kolowrat do pozice objednavatele.

Smlouva o prodeji vimperského panství Vilému z Roflberka pochází z roku 1554 a je uložena ve Státním úst edním archivu v Praze ve fondu Desky zemské v t-í.⁵⁰ Zám rem Viléma bylo p ítom pravd podobn roz-í ení roflberského dominia. Hrad byl ve velmi -patném stavu a tém prázdny. August Sedlá ek publikoval soudobé zprávy z hradeckého archivu, kde stojí, že na hrad bylo v obou patrech dev t d ev ných sv tnic, n kolik komor, sklepy byly do ísta prázdny, v konírnách místo 20 koní byli pouhé 2 kon , na hrad se nalézaly pouze lovecké nástrahy, ve sv tnici stály 4 hákovnice a v kuchyni nebylo tém fládné nádobí.⁵¹ Malovcové zanechali hrad ve zchátraném stavu. Za následujících majitel z rodu Roflberk , kte í p sobili na Vimperku tém p í století, byl nepochybn p ízp soben dobovým poflavk m p ední -lechty. Od roku 1557 jsou zaznamenány ásté pobyty Vilémem z Roflberka v etn jeho rodiny a celého dvoru na Vimperku z d vod morové epidemie, která suflovala Krumlovské panství.⁵² Vimperský hrad vyjímající se v krásné -umavské krajin byl cen n díky zdravému pov t í. Vyuffívání panství p ední eskou -lechtou sebou samoz ejm neslo ádu p estaveb nehostinného gotického hradu na vyhovující renesan ní zámek.⁵³ V roce 1565 p evedl Vilém z Roflberka jífl zrenovovaný zámek spole n se Sob slaví a íel í na svého bratra Petra Voka z Roflberka.

Chceme-li lépe pochopit tehdej-í postavení mladého Petra Voka, je t eba si p ípomenout roflberský rodový patriarchalismus. Roflberkové se sami povařovali za druhou domácí dynastií hned za eským králem. D vod pro se fládný z Roflberk

⁵⁰ Státní úst ední archiv Praha, Desky zemské v t-í, 11, f. G 18.

⁵¹ Sedlá ek (pozn. 6), s. 147.

⁵² Václav B ezan, *řivoty posledních Roflberk í.*, Praha 1985, s. 159.

⁵³ Vlastislav Ouroda, Zdravé pov t í na Winterbergu, in: kol. autor , *Roflberkové - rod eských velmořl a jeho cesta d jinami*, eské Bud jovice 2011, s. 220.

nestal českým králem, mohlo vidět v rozporu mezi rofmberskou rodovou politikou a zájmy a tradicemi království. Oldřich II. z Rofmberka byl ztlesnán v-eho, co stavy zcela odmítaly a zavrhovaly. Oldřich byl přesvědčen, že síla rodu bude zachována jen tehdy, pokud bude v-echen majetek soustředěn u jediného člena rodu a nechal si právo majorátu údajně potvrdit privilegiem císaře Karla IV. Majorát činil rofmberského vladaře univerzálním vlastníkem celého rodového majetku. Současně byl také jediným reprezentantem rodu, kterému připadala veškerá moc v rámci dominia. Majorát nebyl podmíněn v-ěkem. Dalo by se říci, že nominovaný vladař platil za jediného Rofmberka v zemi. Příbuzní filii ve stínu vladaře a dovolávali se jeho ochrany.⁵⁴

Po dobu vlády Viléma z Rofmberka zůstal Petr Vok pouze španem bratrem menším. Zastupoval jen zájmy rodinné a veřejné záležitosti vladaře, v-ak vždy pouze s jeho příkazem. Základem rodového dědictví bylo panství rofmberské, táborské, novohradské a krumlovské s městy český Krumlov, Prachatice a Netolice. Když se Petr vrátil v roce 1563 z cest po Evropě, chtěl ho vladař sloužit, to však bylo v rozporu se zemskými zákony a tradicí, která nedovolovala rozdělání rodového dominia mezi oba bratry. Nakonec bylo nalezeno řešení v podobě Jindřichovské smlouvy z roku 1565, která byla zapsána do desek zemských a tím získala právní platnost. Smlouva pojednávala o podstoupení části rofmberských statků, které netvořily součást tzv. nedělu, do užívání Petra Voka. Konkrétně se jednalo o panství choustnické s městem Sobslaví, panství a město Vimperk, tvrz a panství fiele a dřívejší statky táborské. Petr nesměl ze zmíněného majetku nic prodat a každoročně musel předkládat krumlovské panské kanceláři přehled o hospodaření svých statků. Dalo by se říci, že byl spíše uživatelem a správcem části bratrova majetku.⁵⁵

Na vimperském zámku si nechal Petr Vok zřídit panskou kancelář. Mladší bratr byl dobře zapálen, což znamenalo, že se nemusel příliš často obracet na svého bratra a krumlovskou kancelář. V roce 1566 se zúčastnil válečné výpravy proti Turkům. Petr nebyl milovníkem válek. K ústí měl spíše rodinné d-ovody. Tažení velel chorvatský vojevůdce hrabě Mikuláš Zrinský, manžel Evy z Rofmberka. Eva byla Petrova sestra. Poutalo je nejen společné profliťdíství v Jindřichově Hradci a na Krumlově, ale i konverzích protestanství, čímž se lišili od staršího bratra Viléma.⁵⁶

⁵⁴ Milan Třankmajer, *Petr Vok z Rofmberka*, Praha 1986, s. 24.

⁵⁵ Ibidem., s. 25.

⁵⁶ Ibidem s. 26.

V roce 1569 se stal roflmberským regentem Jakub Kr ín z Jel an. Petr Vok nem l nového regenta p íli– v oblib kv li rabiáckým metodám v í poddaným. Dal–ím d vodem bylo zasahování Jakuba Kr ína z Jel an i do panství, která byla pod správou Petra Voka. Zásahy krumlovské kancelá e v–ak nemohl odmítnout, nebo byl vázán jind ichohradeckou smlouvou z roku 1565. Není divu, fle jifl t icetiletý RoflMBERK toufíl po nezávislosti. Podpory se dohledal u svého p íbuzného Jind icha star–ího ze TMVamberka. Ten mu postoupil do úplného drfení m sto a zámek Bechyni s celým panstvím bez gro–e a na dluh. Z toho d vodou Petr Vok p esídlil v roce 1569 z Vimperka na Bechyni.⁵⁷

Stárnoucí roflmberský vlada Vilém z stal nane–t stí bez potomka. Po smrti své sestry Evy v roce 1591 a rok poté po smrti star–ího bratra se Petr Vok stále ast ji zaobíral otázkou d dictví roflmberského dominia. Jedním z východisek bylo odevzdání majetku synovci Janu Zrinskému ze Serynu, k n mufl choval Petr Vok hluboké citové pouto. Dalo by se íct, fle ho považoval za svého syna, kterého se sám nikdy nedo kal. Zrinskému p ípadla role pokra ovatele rodu R fle a bylo tedy zapot ebí ho ofenit. Nev stou se stala Marie Magdaléna Novohradská z Kolowrat. Mladá –lechtí na byla na roflmberském dvo e jifl známou osobou. V eském Krumlov sloufíla Kate in RoflMberské z Ludanic jako lenka jejího fraucimoru. Otcem budoucí nev sty byl Volf Novohradský z Kolowrat (*1560 –1609).⁵⁸

P vodní eský –lechtický rod Kolowrat má velmi rozv tvenou genealogii. Po átky rodu sahají do 14. století, ve kterém se objevil první dolofený p edek Albrecht z Kolowrat (*1347 –1391). Albrecht m l –est syn , podle nichfl se rodová linie rozd lila. Novohrad–tí se vyd lili od Bezdruffických, zalofených Albrechtovým synem Purkartem (–1410).⁵⁹ Volf, zakladatel mlad–í rodové v tve, byl jediným potomkem Jana Novohradského z Kolowrat (–1555) a Eufemie z Varterberka (–1555). Ofenil se s o mnoho let mlad–í Juditou ze TMternberka (*1600 –1630), s kterou zplodil t í syny (Jan, Jáchym, Zden k) a t í dcery (Johana Apolonie, Marie Magdalena, Kate ina Markéta). Bratrem Judity byl nejvy–í komorník Adam ze TMternberka. Volfova politická kariéra byla tímto faktem zna n ovlivn na. Postupem asu p es funkci nejvy–ího berníka (1597) a posléze dvorského sudí (1599 ó 1602) pový–il v roce 1608 na nejvy–ího

⁵⁷ TMankmajer (pozn. 54), s. 27.

⁵⁸ B flek ó Jakubec ó Král (pozn. 11), s. 41.

⁵⁹ *Ott v slovník nau ný* (pozn. 10), s. 603.

komorníka Království českého, právě díky kariéernímu postupu svého –vagra.⁶⁰ Za svého života postupně získal několik statků, které podle potřeby prodával (*Nový Hrad, Opava, Veltava, Poedlice (1573), Lnáře (1575), Opálka (1595), Senetín (1600 a 1608), Vimperk (1601), Horušínský (1602), Kladrubec (1602), Deslavice (1603), Záhorice (1605)*).⁶¹

Na rozdíl od Petra Voka byl Volf umírněným katolíkem, v podstatě jako každý Kolowrat.⁶² Na přelomu 16. a 17. století byla v Království českém politická a náboženská situace velice nepřehledná. Volf vynikal svým pragmatickým jednáním a byl jakýmsi zprostředkovatelem mezi katolíky a nekatolíky záměrnými příslušníky. Ani Volf nebyl neznámým –lehticem pro rožmberského vládu. Petr Vok neměl při politických zkušenostech a na prvním sněmovním jednání v Praze po smrti svého staršího bratra Viléma mu byl Volf v tomto ohledu velkou oporou. Stal se tak dobrým přítelem rožmberského panovníka a celá léta patřil k pravidelným hostům na rožmberském dvoře.⁶³ Ovšem dalším ovlivňujícím faktorem byly téměř vyhlídky ctižádostivého otce nevlastního získání rožmberské dynastie. Chystanou svatbu sledoval nesprávným naděním i Jan Jiří ze Třebamberka, který spoléhal na platnost smlouvy mezi Třebamberky a Rožmberky z roku 1484. Listina pojednávala o vzájemném nástupnictví uvedených rodů v případě, že by jeden z nich vymrel.⁶⁴

Velkolepá svatba Jana Zrinského ze Serynu a Marie Magdalény Novohradské z Kolowratů na zámku v českém Krumlově se konala 7. listopadu 1600 a trvala pět dní. Zdali manželský pár složil novomanželský slib před knězem, není doposud známo. Nevlastná byla jiného náboženského přesvědčení než manželé. Platnost manželského svazku mohla být tedy potvrzena již na základě písemně uzavřené svatební smlouvy za přítomnosti pozvaných.⁶⁵

Volf uplatňoval svůj vliv na Petra Voka i nadále a poskytl mu peníze, dodával zvěřinu, obdarovával ho obrazy a posílal mu zprávy o situaci v nejvyšších zemských úřadech. Na svého vrchního přítele, pána z Kolowratů, nezapomínal rožmberský vláda

⁶⁰ V roce 1826 vymrel jeho rodový větev po poslední představitelce rodu Johany provdané hr. Cavriani. Dynastie se stal František Antonín, poslední člen linie Libštejnské a po jeho smrti v roce 1861 připadl majetek linii Krakovských z Kolowratů (Eva Kocourková, *Pamětní kniha úředník v ticho a menšího zemského soudu* (bakalářské práce), CUNI, Praha 2009, s. 38).

⁶¹ *Ibidem.*, s. 39.

⁶² Kolowratové jako jedni z mála rodů zůstali po celou dobu a ve všech okolnostech v rni katolickému vyznání i císařskému trůnu. Potvrdili tak heslo na jejich rodovém erbě, které zní *ŠV m a stále*. <http://www.historickaslechta.cz/kolowrat-id2009100082-3>, vyhledáno 11. 3. 2015.

⁶³ Břeků Jakubeců Král (pozn. 11), s. 41.

⁶⁴ *Ibidem.*, s. 42.

⁶⁵ *Ibidem.*, s. 44.

ani p i odprodejích jednotlivých velkostatk v d sledku tíflivé finan ní situace.⁶⁶ V roce 1601 mu prodal celé vimperské panství za pouhých 150 000 kop. O dva roky pozd ji Volf p ipojil k Vimperku i drslavický statek s hradem Husí. V roce 1609 byly v-ak Kolowratské nároky na roflmberské dominium zma eny Volfovou smrtí a bezd tností Jana Zrinského. Vimperk v-ak nadále z stával v drflení Novohradských z Kolowrat. Traduje se, fl e na p echodnou dobu se o zámek starala Volfova manželka Judita ze TMe rnerberka, av-ak pravd podobn j-í je tvrzení, fl e nástupcem po otci se stal ihned syn Jáchym, který spole n s Vimperkem dostal i Drslavice. Druhý syn Zden k zd dil panství ve Lná ích.⁶⁷ Oflenil se s Eleonorou de Roxas ve TMan lsku, kde také dlouhá léta pobýval a Lná e prodal. Nicmén obratem vyd dil poz stalé Ko-atky po vym elé rodové linii Ko-ateckých Kolowrat .⁶⁸

Jáchymovým p sobením na vimperském panství zapo ala nejpozoruhodn j-í stavební etapa v historii objektu. Nový koncept budovy Dolního zámku byl jifl osvobozen od daností st edov ké zástavby a soust edil se p edev-ím na pohodlí a velkolepost objektu. Jáchym Novohradský z Kolowrat, jenfl byl císa ským rytmistrem, z stával v tradici Kolowrat katolíkem. V roce 1618 vypuklo stavovské povstání, j fl bylo Jáchymovi proti mysli. Av-ak výrazné p esile se nevzpíral. Nicmén v roce 1619, kdy bylo stavovské vojsko porafleno u Záblatí, ochotn poskytl své sídlo ve Vimperku císa skému vojev dci Buquoyovi, který zámek a m sto osadil p iblifl 500 lennou posádkou. Je-t téhofl roku byl Horní i Dolní zámek vydrancován Mansfeldovým vojskem p i stavovské protiofenzív . V roce 1620 zámek znovu obsadili císa -tí. Po definitivním ukon ení rebelií zapo al Jáchym p estavbu poni eného zámku. Zadluflené panství se v-ak p íli-dlouho neudrflelo.⁶⁹

⁶⁶ B fl ek ó Jakubec ó Král (pozn. 11), s. 146.

⁶⁷ Sedlá ek (pozn. 6), s. 147.

⁶⁸ *Ott v slovník nau ý* (pozn. 10), s. 603.

⁶⁹ Sedlá ek (pozn. 6), s. 147 ó 149.

4. STAVEBNÍ ÚPRAVY ZA JÁCHYMA NOVOHRADSKÉHO Z KOLOWRAT

Na feudálních sídlech v prachatickém okrese se renesance uplatnila poměrně výrazně. Poblíž stoletý vliv tohoto slohu v české kultuře téměř naráz uzavřela tragická bitva. Do venkovského prostředí zvolna postupovala již v 16. století v podobě drobných detailů na portálech i oknech. S postupem času začaly být známy oblíbené renesanční –títy, arkády nebo hřebíkové klenby. Vrcholným projevem renesance, který zformoval vnější pláň staveb a udělil jim tím charakteristický výraz, bylo sgrafito. Vytvářely se nejprve jen obměny tohoto zdobného prvku, například ve formě prokrabávaných psanítek, prázdných obdélníků i obdélníků vyplněných ornamentálními motivy. Sgrafito se rozšířilo na fasády nových i starých budov včetně feudálních usedlostí, často ale i hospodářských budov a ohradních zdí s branami. S příchodem inovativního slohu vznikaly i nové požadavky na funkci a charakter feudálních sídel, což iniciovalo k výraznému zesílení stavebního ruchu. V druhé polovině 16. století docházelo k hromadné adaptaci nároků renesančních velmožů. V té době byl vimperský hrad jediným dochovaným na Prachaticku, který přešel až do renesanční přestavby v 17. století na pohodlný zámek. Úpravy sídla započaly již za Rofmberka v roce 1554. Od roku 1601 přebýval na zámku rod Novohradských z Kolowrat, za kterého se uskutečnily nejvýraznější změny celého areálu v průběhu staletí. Přestavbu zahájil Volf Novohradský z Kolowrat, pokračoval v ní později jeho syn Jáchym Novohradský z Kolowrat v letech 1611 - 1620.⁷⁰ Stavební aktivity na zámku probíhaly i po bitvě na Bílé hoře nejméně do roku 1624. Tyto rekonstrukce byly povětšinou následkem pozdějších válečných událostí.⁷¹

Z nezvykle velkého množství renesančních novostaveb na Prachaticku se nejvíce uplatnil typ jednopatrových sídelních budov na obdélníkovém půdorysu, stejně jako například Dolní zámek. Výraz těchto budov postupně ztrácel pevnostní charakter a nabýval spíše podoby pohodlného lechtického sídla. Obranné články ve formě přikopů a padacích mostů získaly pouze formální i zdobný charakter.⁷²

Mezi první zobrazení vimperského zámku lze zařadit vedutu Jindřicha Verleho [Obr. 1], kterou si nechali v roce 1686 vytvořit Eggenberkové. Z obrazu je zřejmé, že je

⁷⁰ Kašpárka Nechvátal (pozn. 8), s. 12 - 13.

⁷¹ Oureda (pozn. 53), s. 220.

⁷² Kašpárka Nechvátal (pozn. 8), s. 13.

sídlo zobrazeno již za svým zenitem, po ztrátě rezidenční funkce.⁷³ Stylizovaná představa zámku ve Vimperku je též zobrazena na mnoha rytinách [Obr. 2] z díla Johanna Georga Vogta (též eholním jménem Mauricius, Moritz) *Zprávy o dřívějším českém království a soudobém stavu v letech 1712-1713 (Das jetzt-lebende Königreich Böhmen)*. Kniha byla vydána Johannem Ziegernem ve Frankfurtu a Lipsku v roce 1712. Stylizovaný zámek se objevuje také na mnoha rytinách na rýsovaném hečvábi s názvem *Sy. Innocenc - S. Innocentius Martyr dessen heil. Leib zu Winterberg in Prachener Kreis* z 1. poloviny 18. století [Obr. 3]. Vnější podoba zámku od jihovýchodu je znázorněna na litografii z roku 1830 od A. B. Kunikeho [Obr. 4], na které je velmi dobře viditelná makovice v přední části Horního zámku. Podobně je zobrazena i představa Haselburg z roku 1836 [Obr. 5]. Na oboje malby, která mi byla poskytnuta ze soukromého archivu PhDr. Ladislava Špičky, je zámek zobrazen již bez předstoupěného rizalitu na Dolním zámku [Obr. 6]. Současná podoba zámku je obrazem mnoholetého vývoje v průběhu staletí [Obr. 7].

Pokud bychom uvažovali nad rekonstrukcí tehdejšího renesančního uspořádání zámeckého areálu za držením Novohradských z Kolowrat, hypotézy by zněly následovně. Předvodní gotický hrad na skalní ostrohu již nevyhovoval nárokům tamních pánů, která započala jeho rekonstrukci. Stavební úpravy Horního zámku za Roflberk však neřešily problematiku chybějících prostor pro reprezentativní i hospodářské účely. Domníváme se, že právě tento předvodní společenství stající předlehtického rodu Novohradských z Kolowrat byl hlavní příčinou výstavby Dolního zámku.

4.1. Dolní zámek

(1612 až 1614 trámy záklopového stropu, datováno podle dendrochronologického průzkumu)

Objekt již neležel na hradní ostrohu, nýbrž vedl po hraně protáhlého terénního hřebce. Stavební podoba i výzdoba reprezentativních prostor patrná v sondách a v klenebních prostorách nese mnohé podobnosti s výzdobou roflberských sídel. Z tohoto předvodu byl po dlouhou dobu Dolní zámek představován Roflberkem. Avšak pokud srovnáme exaktní data dendrochronologického průzkumu s písemnými prameny, dostává se hypotéza přesnější konturu. Jáchym Novohradský z Kolowrat převzal vimperské panství v roce 1612. Doposud není objasněno, zdali byl iniciátorem budovy

⁷³ Kašpárková a Nechvátal (pozn. 8), s. 14.

Dolního zámku on sám nebo –lo o koncept stavby p evzatý od p edchozích majitel i plán jeho otce. Momentáln známe stá í p vodních stropních trám a záklopových desek malovaných strop , které byly pokáceny ze smrku a jedle v letech 1612 - 1614.⁷⁴ Písemné prameny dokládají existenci Dolního zámku k roku 1619 v souvislosti s jeho dobytím stavovským vojskem. Lze tedy p edpokládat, že p iblífn v tomto asovém rozmezí do–lo ke stavb Dolního zámku i nepochybn ke stavebním úpravám jifl postaveného objektu.⁷⁵ Aktuální otázkou v–ak z stává stá í výtvarné výzdoby. Podle renesan ního dekoru se v–ak domníváme, že se o mlad–í období vzniku fresek nejedná.⁷⁶

P vodní plány stavby Dolního zámku prozatím nebyly v archivních fondech objeveny. Do ur ité míry lze vycházet nap íklad z podrobných stavebních plán Franze Fortina v rámci p estaveb v 18. století.⁷⁷ P edstavu o stavební historii dokládá i katastrální plán z roku 1837.

Práv tento plán dokazuje, že Dolní zámek byl vystav n jako trojk ídlý, p í emfl severní k ídlo bylo v období baroka prodlouženo o hospodá ské prostory [Obr. 8]. V p í ním traktu byl vystav n vstupní portál [Obr. 9]. P vodn byl z ejm ve st edu pr elí, av–ak s dostavbou viditelnou op t na katastrálním plánu z roku 1837 je posazen více k jihu. Portál byl v minulosti prokazateln rozebrán a následn sesazen, cofl je patrné p evrácených hlavic pilí [Obr. 10] nebo z obrácen osazeného nájezdníku [Obr. 11]. P vodn byl pravd podobn v p edsazeném rizalitu se stup ovit zakon enou st í–kou, jenfl je patrné z veduty od Verleho.⁷⁸ Bosovaný portál byl zhotoven z kamene. Uprost ed je nazna ený klenák s erbem. Obsah jifl není znát nejspí– z d vod opot ebení materiálu díky pov trnostním podmínkám.

Jádrem stavby je dlouhý obdélný trakt s velkým sálem o vým e 21, 25 m x 8,85 m (188 m²) [Obr. 12]. Interiér objektu byl roz len n p í kami vloženými na po átku 18. století.⁷⁹ Objekt je dvoupodlažní, p í emfl v prostorách 1. patra se nachází odhalené fragmenty p vodní vysoce kvalitní výmalby reprezentativních pokoj , v etn výborn dochovaných d ev ných malovaných záklopových strop . V baroku byla dispozice interiéru zcela zm n na a p vodní d ev né trámové stropy byly zastropeny dodate n

⁷⁴ Kincl (pozn. 15).

⁷⁵ Ouroda (pozn. 53), s. 220.

⁷⁶ Ibidem, s. 220.

⁷⁷ Ibidem, s. 221.

⁷⁸ Ka–parová (pozn. 26), s. 99.

⁷⁹ Ji í Rataj, Zámek Vimperk. Dopln ní restaurátorského pr zkumu v místnostech 2.11 a 2.12, Nezv stice 2010.

vloženou klenbou a podhledy se –tukovou výzdobou.⁸⁰ Měly být, ale záklopové stropy fungovaly v průběhu staletí téměř jako výtečně konzervativní prostředí, díky kterému měly nyní odhalit starší a hodnotnější část zámecké výzdoby. Křížlo je obrácené k jihu do zahrady. V současné době není jasné, jakým způsobem bylo křížlo do zahrady zapuštěno. Jednou z hypotéz byla existence terasy, avšak tvrzení doposud není prokázáno archeologickými průzkumy ani podloženo v historických pramenech. Navíc byl na odhadovaném místě terasy objeven vztáhlý kanál v průměrné hloubce 0,5 metru, který zajišťoval odvod vlhkosti ze zdí kolem celého jihozápadního křížla. Lze předpokládat, že mohl být prohlouben kolem celé budovy Dolního zámku. Platné závěry tohoto objevu budou zněm až po provedení archeologického průzkumu. V době vzniku byla fasáda této části budovy uprostřed rozčleněna předstoupeným rizalitem, který je patrný na vedle od Jindřicha Verle. Předstoupená část sloužila nepochybně jako klozet. V 1. polovině 19. století zanikl pravděpodobně s instalací kanalizace.

Sgrafitová fasáda je celoplošně zdobena kvádrováním s vnitřním okrajovým vrypem [Obr. 13], podobně jako kdysi mohlo být zdobeno příslušenství i Horního zámku. V období renesance tak mohl areál tvořit zcela ucelenou soustavu předního –lechtického sídla. Podle restaurátorské zprávy z roku 1965 vedl pod korunní římsou plastický pás, který byl odstraněn a nahrazen sgrafitovou rýskou. Podobně byly nahrazeny i předvodní okenní –palety.⁸¹ V současné době je sgrafitová výzdoba fasád v celém areálu zámku značně ponižena vlivem povětrnostních podmínek a dlouholetým zanedbáváním.

4.2. Arkádové křížlo

(1621 – 1622 krov v říse, datováno podle dendrochronologického průzkumu)

Úsilí stavebníka bylo opakovaně narušeno nestabilní válečnou situací, zapříčiněnou třicetiletou válkou. I přes nepochybně velký obnos finančních ztrát na panství se stavební aktivita na zámku nezastavila.⁸² Například do doby okolo roku 1621 – 1622 je datován krov v říse arkádového křížla v zahradě.⁸³ Arkádový trakt je samostatný objekt situovaný ve strmě klesajícím terénu směrem k městu [Obr. 14]. Od jihozápadního křížla Dolního zámku je zřejmě oddělen vztáhlým kanálem. Tato stavba je

⁸⁰ Kašparová (pozn. 26), s. 99.

⁸¹ František Cihlář – Rudolf Soudek, Restaurátorská zpráva: o restaurování renesančního sgrafita na Zámku ve Vimperku – I. nádvoří severní strana, Praha 1965.

⁸² Ouroda (pozn. 53), s. 220.

⁸³ Kincl (pozn. 15).

jedine ným příkladem Saly terreny. Budova sloužila patrně jako zahradní divadlo nebo pro relaxaci vrchnosti. Stavba je otevřená arkádou v obou podlažích a na konci zakoněna dvoupatrovou vlnicí pro vodní s makovicí. Domníváme se, že byl trakt zcela otevřen do obou stran, o čemž svědčí viditelné cihlové zadržky zdvojených arkád v 1. patře na západní straně [Obr. 15]. Podobná je to i v případě území, které je na východní straně tvořeno arkádovou formou tzv. kobylicích hlav, a z druhé strany jsou opatřeny nástiny zadržek oválných oblouků. Propojením by se logicky zjednodušil přístup k terasovitým zahradám na západ. S přesností lze tuto myšlenku prezentovat až po provedení příslušných průzkumů fasády.

4.3. Vstupní brána

(1622, doloženo na hlavním portálu)

Jeden z nejvýznamnějších zásahů, které Jáchym Novohradský z Kolowrat podstoupil, je změna komunikačního schéma. Nově se přicházelo od východu skrz hlavní bránu Dolního zámku, dále přes padací most do Horního zámku s nově vystavenou tverhrannou vstupní vlnicí [Obr. 16], [Obr. 17]. Podle archeologických průzkumů je doložena existence pro vodního vstupu do hradu ze severu, po které se nejspíše přicházelo po padacím mostě nad příkopem, který byl později zasypán. Dřívějším umístěním vstupní brány byla pravděpodobně ochrana vstupu před sunutou kulatou bítou a také fakt, že severní část byla díky protilehlé skalní ostrovní téměř jedinou dobře přístupnou. Za Jáchyma Novohradského z Kolowrat se zcela změnila funkce objektu. Nyní již nebyly prioritou ochranné prvky, nýbrž reprezentace sídla. Průjezd brány byl zaklenut valenou klenbou členěnou diagonálními pásy renesanční –tukové výzdoby se systémem astragalů. Vrchol klenby zdobí –tuková roseta [Obr. 18].

Hypotézu o renesančním přístupu dokládá i zhodnocení výsledků záchranného archeologického výzkumu, který probíhal v areálu renesančního předsámí. Na celé trase průzkumu nebyly zachyceny žádné předsanční intervence. Výjimku tvoří pouze naválcové vrstvy při nástupu na most do Horního zámku, patrně v rámci stavební

aktivity související s budováním vstupní v řetě s letopo tem 1622 na ost ní [Obr. 19], která byla p vodn zakon ena makovicí.⁸⁴

4.4. Kolowratský trakt

(1624, dolofeno na svorníku)

Za neoby ejné lze pokládat i r znorodost e-ení jednotlivých ástí areálu ve stejném asovém období. Na rozdíl od tradi ní sgrafitové rustiky na arkádové lodfii je Kolowratský trakt [Obr. 20] e-en formou progresivní.⁸⁵

Trakt byl vystav n v roce 1624 Jáchymem Novohradským z Kolowrat, cofl je dolofeno na fasád hlavního pr elí. Uprost ed p ízemí se nachází -tukový erb Novohradských z Kolowrat [Obr. 21]. P vodní kolowratský erb m l na modrém -tít orlici hledící vpravo, z poloviny st íbrnou a ervenou. Na hrudi byla opásána zlatou pruffinou, zakon enou na obou stranách trojlístkem. Od 15. století nese orlice na hrdle zlatou korunku. Novohrad-tí uflívali p vodní erb p íblifn do poloviny 17. století, následn vyuffívali erb linie Lib-tejnských. V roce 1624 polep-il císa Ferdinand II. kolowratský erb Zde ku Lvu Lib-tejnskému z Kolowrat tak, ře orlice vyhlífí sm rem doleva a na hrudi jí byl pod korunku p idán prvek erveného -títku se st íbrným pruhem.⁸⁶ Na Kolowratském traktu je jifl zobrazen polep-ený Lib-tejnský erb a nad ním jsou patrné iniciály stavitele Jáchyma Novohradského z Kolowrat (INzK). Mezi dal-ími oblouky se nachází vlevo nápis ANNO DOMINI (Léta pán) a vpravo letopo et stavby MDCXXIV (1624).

Monumentální Kolowratský (téfl st edový) trakt bychom dle fasády adili jifl do raného baroka. P ízemí tvo í -estiosé arkádové podloubí na pilí ích. Oblouky jsou plné, na bocích je p lkruh vypln n sv tlíkem. Na vrcholku jsou ozdobeny -tukovou volutovou konzolou i nazna eným klenákem s plastickým maskaronem [Obr. 22]. Vlevo se nachází kamenný portál s architrávem. Lze p edpokládat, ře se portál opakoval i na druhé stran , av-ak v rámci neupot ebení zde pravd podobn zanikl. Po celém pásu je nazna ena malí ská bosáf [Obr. 23]. P ízemí je odd leno ústupkovou fabionovou ímskou. Parapetní pás obsahuje sokly toskánských pilastr , které podpírají

⁸⁴ Vojt ch Ka-par, Nálezová zpráva ze záchranného archeologického výzkumu provedená na plo-e renesan ního p edzám í hradu a zámku ve Vimperku, okr. Prachatice, Praha 1997, s. 19.

⁸⁵ Ouroda (pozn. 53), s. 220.

⁸⁶ Kocourková (pozn. 60), s. 38.

trojdílné dórské kladí. Budovou prostupují v 1. a v 2. patře pilastry vysokého řádu s patkou (plintus) a jednoduchou tětivou ovou hlavicí. Vysoká okna v 1. patře jsou uložena ve zdrazněných ústupkových –ambránách. Důležitým prvkem klasické řádové architektury na fasádě je nadokenní profilovaná římsa. V druhém patře se nachází pět obdélná okna. Prostřední tři okna jsou zdobena iluzivní výmalbou. Přesmalované –estiúhelníkové zasklení do olova jsou v ústředních dvou oknech patrné dvě postavy [Obr. 24], [Obr. 25]. Domníváme se, že se podle proporcí jedná o bystu objednavatele stavby Jáchyma Novohradského z Kolowrat a jeho manželky Kathariny Rebmann von Rottenweil.⁸⁷ Kladí je složeno z tětivové římsy a vlysu, obsahující dórské triglyfy, pod nimi ozdobný motiv klapek, a metopy v podobě válečných trofejí (přilby, meče, části zbroje, jezdecké boty s ostruhami), jenž byly velmi oblíbeným manýristickým motivem [Obr. 26], [Obr. 27]. Domníváme se, že prostor stádového traktu sloužil jako divadlo, které pravděpodobně pokračovalo ve své funkci i za následujících majitelů.

Realizace těchto ambiciózních projektů pravděpodobně prohloubila stavebníkovu zadluženost, která v roce 1630 vyústila k prodeji panství rodu Eggenberk.

⁸⁷ <http://genealogy.euweb.cz/kolowrat/kolowrat4.html>, vyhledáno 17. 3. 2015.

5. MALÍ SKÁ VÝZDOBA

Dramatická politická, ekonomická a duchovní situace ve společnosti, později navíc dynamizovaná třicetiletou válkou a následnou konsolidací, umožnila v prvních desetiletích 17. století vzestup adelethických rodů a opět navrátila prestiž církevním hodnostářům. S tím souvisela i narůstající potřeba společenské reprezentace, která se promítala ve výstavbách a přestavbách starších rezidenčních sídel, klášterů a kostelů.⁸⁸ Společným centrem rezidenčních usedlostí se staly rozměrné a náročně zdobené sály, jídelny i šřytíské světnice. Prostory byly prakticky využívány k pořádání kařdodenních i svátečních společenských akcí pro vřtípoet hostů a len dvora.⁸⁹

K doplnění nových i zrekonstruovaných architektonických celků tvořilo významnou součást rozvíjející se monumentální malířství (nástenné malby a kazetové stropy) vnitřní prostor, které sloužilo k prezentaci kulturně politických programů tomuto publiku. Jednalo se vřtínou o obrazové cykly, které na základě více i méně originálních konceptů vyjadřovaly význam a společenské postavení objednavatele a jeho rodu. Prostřednictvím konvenčních historických, mytologických, náboženských, symbolických, alegorických a emblematických motivů byl vyjádřen vřtá k víře, k panovníkovi i k vřdění a umění.⁹⁰

Mezi adelethou se stále více prosazovaly ikonografické programy, které se do budoucna staly dokonce nezbytností zejména ve velkých sálech. Objednavatel totiž vycházel z předpokladu, že právě vřtýchto prostorech se budou návštěvníci sídla zdržovat nejvíce a tudíž bylo zapotřebí prezentovat vybrané informace o sobě a o svém rodu. Podle Jiřého Kubeře se francouzský sociolog Pierre Bourdieu k tomuto tématu vyjádřil následovně: *šZ hlediska sociálního historie mohly tyto programy představovat jednu z forem symbolického kapitálu, protože mly vytvářet v myslích pátel a hostů řádoucí myšlenkové stereotypy o postavení, urozenosti a zámožnosti vlastníka rezidence a tímto způsobem řit jeho pozitivní obraz ve společnosti.*⁹¹

Na českých a moravských sídlech lze rozlišit především pět primárních typů ikonografických programů s rozličnou motivací jejich vzniku. Oblíbenou a také

⁸⁸ Martin Mádl, Giacomo Tencalla a nástenná malba v českých zemích 17. století, *Umění*, ro. 56, řslo 1, 2008, s. 1.

⁸⁹ Jiří Kubeř, Hlavní sál o sebereflexe adelethy ve výzdobě společenských místností venkovských rezidencí, na příkladě českých zemí 17. a první poloviny 18. století, *česko slovenská historická roěnka*, 2005, s. 54.

⁹⁰ Mádl (pozn. 88), S. 1.

⁹¹ Kubeř (pozn. 89), s. 55, ibidem, cit., s. 55.

nejast jí výzdobou ve velkých sálech byla oslava výjimečného zástupce rodu za jeho zásluhy. Často byl porovnáván k antickým božstvům. V rezidenčních sídlech se též mohly vyskytovat tzv. sály předků, kde byla glorifikována starobylost a kontinuita celého rodu. Dalším motivem objevující se v ranně barokních reprezentativních sálech je zemský patriotismus vycházející z tradice rodu. Novopovytčené rody naopak neodkazovaly na svou starobylost, nýbrž jejich hlavním úsilím bylo poukázat na vlastní diplomatické a válečné zásluhy. Dalším ikonografickým programem bylo vystavení loajality habsburskému rodu jako českým králům a římsko-germánským císařům. Výjimečně se v českých zemích objevil ještě jiný typ ikonografického programu, avšak v té době byla výzdoba sálek poměrně složitá a mohlo se v ní překrývat i více typů najednou.⁹²

Přes dané schéma ikonografických programů je třeba brát v potaz, že jde o specifický pramen raně novověkých mentálních struktur, nebo se v nástěnných malbách, podobně jako v každém národním uměleckém díle, prolíná několik významových a symbolických rovin plynoucích z myšlenkových pochodů svého objednavatele, z literární znalosti tvůrce výtvarného programu, ze zkušenosti malíře a velké míře i z očekávání dobového diváka a jeho schopnosti přečíst spletité zakódované poselství barev a linií. Při vnímání uměleckého díla jako historického pramene nesmíme nikdy opomenout fakt, že v jeho výsledném tvaru je vředy promítnuta řada dobových panujících výtvarných i společenských konvencí.⁹³

Fresková výzdoba a malované trámové stropy s kazetami, které byly objeveny na vimperském zámku by v budoucnu mohly tvořit významný unikát jedinečné kvality. Rozsáhlá součást pozdně renesanční stavební etapy na Horním i Dolním zámku byla odhalena v roce 1997 pod vrstvou pozdně barokních a klasicistních úprav ze Schwarzenbergů. K odhalení došlo při stavebně-technickém a restaurátorském průzkumu. Jednalo se o součást projektových prací, která se měla podílet na doposud nerealizované celkové obnově objektu.⁹⁴

Problematikou však stále zůstává neúplnost souhrnných výzkumů zámeckého areálu. Jedny ze zápatých jsou například restaurátorské průzkumy a rozšířené sondy pro získání poznatků o nejhodnotnějších malířských vrstvách, především takové vrstvy, která bude vykazovat nejvyšší památkovou a umělecko-historickou hodnotu a bude v tom

⁹² Kubeš (pozn. 89), s. 55.

⁹³ <http://uhv.upce.cz/upload/panoch/mluvicipruceli.html>, vyhledáno 8. 4. 2015.

⁹⁴ Ouroda (pozn. 53), s. 221.

případ přicházet v úvahu její celková restaurace. Tento projekt –el ruku v ruce s pr zkumem o hloubkovém stavebním charakteru, který měl za úkol ustálit doposud získané poznatky o stavební historii jednotlivých částí ale i poznatky o povodním slohovém, architektonickém a uměleckém utváření interiéru a exteriéru stavby. Vada tchto znalostí by do budoucna mohla vimperskému zámku umožnit vrácení jeho autentické historické podoby.⁹⁵

V této části se budeme pohybovat pouze v rovině hypotetické, nebo teprve odkryvy spojené se souasným projektem obnovy zámeckého areálu nám umožní komplexní vyhodnocení stavební a výtvarné tradice významného rezidenčního sídla.

5.1. Horní zámek a Severovýchodní kídlo

Nejstarší dochované nástenné i nástropní malby se nacházejí v severovýchodním kídle Horního zámku [Obr. 28]. Je však pravděpodobné, že se jedná o výmalbu provedenou ještě za Rofmberk. V sondách byly odhaleny fragmenty jednoduché dekorativní výzdoby i obvodu zdi a v oblasti rámování oken [Obr. 29].

Stávající otázkou zůstává, kdo byl objednavatelem malovaných záklopových stropů s kazetovými výplněmi. Podle dendrochronologického průzkumu jsou stropy datovány do roku 1601, tedy v dobu odprodeje zámku Volfem Novohradským z Kolowrat. V případě, že by malované stropy byly přisuzovány Rofmberkovi, muselo by dlevo, ze kterého byly zhotoveny, být použito vzápětí po skácení.

Z hlediska objednavatele není však příliš pravděpodobné, že zadlužený rofmberský vlada by vynakládal další prostředky do rekonstrukcí na odlehlém vimperském zámku v době, kdy zámek prodával. Tudíž se daleko lépe nabízí hypotéza, která předpokládá, že úpravy severovýchodního kídla horního hradu na počátku 17. století byly již první stavební etapou Novohradských z Kolowrat.⁹⁶

Malované trámové stropy s kazetovými výplněmi se nacházejí ve stejném podlaží severovýchodního kídla Horního zámku. Barevnost však není zdaleka tak pestrá jako na záklopových stropěch objevených na Dolním zámku. Vyblednutí barev může být přisuzována velkému požáru z roku 1857, který je pravděpodobně pokodil a na které zřejmě zcela zničil. I přes to se na některá místa dochovala poměrně dobrá přisuzována

⁹⁵ Václav Drchal (vedoucí projektu) a Mezinárodní vzdělávací environmentální centrum a Zámek Vimperk, Směrnice k provádění restaurátorských prací, Plzeň 2010.

⁹⁶ Ošarda (pozn. 53), s. 221.

restaurátorském průzkumu vedeným akademickým malířem, panem Jaroslavem Týndelárem byly odhaleny vzácné příklady raně renesančních malovaných stropů. Na rozdíl od Dolního zámku, kde je většina stropní výzdoby vytvořena za pomoci šablony, na Horním zámku je unikátní příklad ručně malovaných kazet s originálně zobrazenými scénami. Zetelná jsou například vyobrazení krajiny i dřívějších innošů jako rybaření nebo lov [Obr. 30]. Na jedné z malovaných kazet je zřetelná podoba lechtického objektu [Obr. 31]. Vedou se diskuze, ale by se mohlo jednat o vimperský hrad ještě před jeho stavbou na renesančním zámečku. Zachycení takové podoby v etnografické době, jejíž základy byly objeveny v rámci nedávných archeologických průzkumů, by bylo velkým přínosem, neboť není dochována žádná autentická podoba Horního hradu z této časové etapy.⁹⁷

Výjevy jsou prokládány rostlinnou výzdobou, v níž kterých případech doplněnou i o zoomorfni a antropomorfni motivy. Podobný motiv lze spatřit na zámku Radim, kde se nacházejí trámové malované stropy z roku 1607 nebo na zámku Nový hrad v Jimlíně u Loun.

Severovýchodní křídlu pravděpodobně sloužilo jako obytné místnosti lechty.

5.2. Horní zámek a Kaple sv. evangelistů

Ze severovýchodního křídla vybíhá v fiovité stavení [Obr. 32]. Jedná se o kapli sv. evangelistů. Prostor je klenutý křížovou klenbou. Stěny válcového profilu jsou zdobeny malovanou girlandou a podél nich je patrný motiv vejcovce [Obr. 33]. Stěny se sbíhají do okrouhlého svorníku, na kterém je zobrazen erb Novohradských z Kolowrat. V klenebních polích jsou výjevy sv. evangelistů, podle nich byla kaple i pojmenována. Sv. cíci jsou zobrazeni sedící v nebesích po boku svých atributů.

5.3. Dolní zámek a Renesanční sál

Nejpozoruhodnější ukázkou pozdně renesanční stavební a výtvarné kultury jsou patrné v jižním křídle Dolního zámku. Zůstávají nálezy vrstev omítky v prostorách renesančního sálu prokázala renesanční vrstva nejvyšší kvalitu. Troufám si podotknout,

⁹⁷ <http://www.vimperk.cz/871/cz/normal/unikatni-malovane-drevene-zaklopove-stropy/#.VSTWePmsWMM>, vyhledáno 8. 4. 2015

ře práv tento objev je v sou asné dob na Vimperku p edpokládán jako nejhodnotn j-í jak rozsahem, tak zpracováním. V sou asné dob jsou odhaleny pouhé fragmenty malí ské výzdoby a zámek eká je-t ada pr zkum . Teprve po jejich zpracování lze p edpokládat platné záv ry. Dataci freskové výzdoby prozatím není mořné s p esností ur it, av-ak podle p ibliřného datování vzniku stavby ji lze za adit do období mezi lety 1612 ó 1630.

Problematikou spolehlivé interpretace malí ské výzdoby i ur ení funkce reprezentativních pokoj je naru-ení p vodního renesan ního uspo ádání prostoru barokními p estavbami, které ho roz lenily na adu men-ích obytných místností a chodeb [Obr. 34], [Obr. 35]. Roz-í ený odkryv odhalil v základních obrysech ideové rozvržení p vodních místností.⁹⁸ Tzv. Renesan ní sál je zdoben bohatou figurální i dekorativní malí skou výzdobou provedenou technikou fresco ó secco. Jedná se o renesan ní jednovrstvou vápennou omítku s kletovaným povrchem. Podobn je e-eno i p edsálí, av-ak zde byla malí ská výzdoba omezena patr n pouze na dekorativní výzdobu p i obvodu místnosti.⁹⁹

Malby provedené technikou fresco secco jsou do zna né míry poru-eny barokní vápennou li kou, která se propojila s pigmenty p vodní malby.¹⁰⁰ Secco se na rozdíl od fresca provádí na suchou omítku. Renesan ní omítková vrstva byla utahována pomocí kovových lfic do velmi hladkého povrchu. Výhodou secca byla mořnost práce s v t-ími plochami a také nehrozilo nebezpe í zaschnutí omítky p i nep íznivých podmínkách. Nevýhodou byla v-ak malá trvanlivost barevných pigment . Na území eských zemí byla po dlouhou dobu kvalita freskové výzdoby pon kud nízká a to p edev-ím po technické stránce provedení. Díky neznalosti a nedostate né informovanosti o freskové technice, byly leckdy k malb uřívány tempery i olej, které p i pouřítí p ímo na omítku ztrácely svou stálost a v tmav-ích interiérech p sobily potemn le a t flkopádn . Situace v 17. století byla nedostatkem schopných freska dosti charakteristická. Nouze o n p etrvávala v celé st ední Evrop .¹⁰¹

Poru-ení p vodní renesan ní omítky zap í inily po celém obvodu místnosti p izdívky fabion pod druhotn vlořený barokní strop. Velmi asto jsou ásti freskové výzdoby nevratn poru-eny trasami elektrického vedení.

⁹⁸ Jind ich Třecha, Zpráva o provedení stratigrafického pr zkumu, Dolní zámek, Horařovice 2014.

⁹⁹ Rataj (pozn. 79)

¹⁰⁰ Vápenná li ka znamená n kolikanásobné nát ry vápenným mlékem. Ze 2% je v n m obsařen ln ý olej i fermeř pro dosařen v t-í pruřnosti a odolnosti (Veronika Krásná, *Metody hodnocení kvality vápenných omítek* (bakalá ská práce), VUTBR, Brno 2011, s. 16).

¹⁰¹ Mádl (pozn. 88), s. 1 - 2.

Dalším problematickým aspektem je, že malířská výzdoba nekoresponduje s nově vloženými klasicistními okny s dřevěnými parapety. Renesaní omítky s figurální a dekorativní výzdobou na parapetách oken nepochybně sahala až k renesančním oknům v lící fasády. Právě při vsazování klasicistních oken byly parapety osekány a přečistěny. Renesaní malířská výzdoba sahá pouze pod rámy vnitřních oken.¹⁰² Okenní parapety jsou párově doplněny figurální nebo dekorativní výzdobou v oválu [Obr. 36], [Obr. 37]. Figurální motivy s červenými pigmenty osazené v medailonku jsou prokazatelně flémské postavy. S velkou pravděpodobností by se mohlo jednat o alegorie. Jejich atributy však prozatím nejsou rozpoznatelné, tudíž můžeme pouze polemizovat, o jaký cyklus se jedná.

Oblíbenými motivy v období renesance byly například personifikace účtyhodných vlastností a ctností. Naopak byly zobrazovány i ne estí, ale ty se v tichou v reprezentativních sálech neobjevují. Tvůrci čerpali z dobových předloh, často z bohatě ilustrovaných mytologických slovníků. Dalšími často používanými cykly byly například cyklus sedmero svobodných umění či jen kultivovaně provedená tematika představená sadou flémských alegorií s atributy.¹⁰³

Okenní otvory jsou rámovány motivem pletence [Obr. 38]. Na rozdíl od velmi podobného ornamentu na Krumlovském zámku je ten vimperský spleten v opačném směru.

Z provedených restaurátorských průzkumů je patrné, že po obvodu celého renesančního sálu obíhá ve výšce 90 cm dřevěný pás okrové barvy. Ve spodní části místnosti jsou centrální motivy lidských antikizujících postav uloženy v renesančním ornamentu s rollwerku [Obr. 39], [Obr. 40]. Jedná se opět o flémské antikizující postavy. Podobně jako figurální výzdoba v medailonech na parapetách oken, budou i tato zobrazení součástí nějakého cyklu. Prostor mezi medailony je doplněn bohatou zoomorfní a vegetabilní výzdobou. Avšak odhalené fragmenty doposud nedávají logické vysvětlení. Na jižní stěně se uprostřed sálu (pokud bychom si odmysleli barokní přístřešky) objevují vedle medailonu motivy kotlíku na třech nohách a rak [Obr. 41]. Rak by v tomto případě mohl odkazovat na autorovo jméno. Na západní stěně jižní zdi je zobrazena muflská postava v bílé košili s červenou vestou [Obr. 42]. Z této fresky je odkryto jen velmi málo, přesto se zde objevuje první jasné vodítko. Ve dřevěném okrovém pásu nad zmíněným výjevem se nachází nápis. Ačkoli se jeví poměrně čitelně,

¹⁰² Rataj (pozn. 79).

¹⁰³ <http://uhv.upce.cz/upload/panoch/kapitola4.html>, vyhledáno 8. 4. 2015.

není odkrytý celý, tudíž prozatím není možné určit jeho obsah. Na východní straně jižní stěny se nachází krásná freska ptáka koupajícího se ve fontáně [Obr. 43]. Výjev je doplněn vegetabilní ornamentikou. Malba je velmi zdobná a poměrně detailní. Fresku s ptákem rámuje z pravé strany pás obíhající okolo okenního oblouku. Patrný je na něm stylizovaný maskaron [Obr. 44]. V horní polovině stěny je pak tento motiv nahrazen již zmíněným pletencem. Fresky ve spodní části sálu zabíhají pod úroveň dnešních podlah. V budoucnu bude jistě projevena snaha i o získání původní podoby renesančních podlah.

Ve vrchní části freskové výzdoby je patrná velmi promyšlená prostorová kompozice u jednotlivých motivů. Obrazy již nejsou uloženy v medailonech a často jsou zobrazeny i v životní velikosti. Podle odkrytých sond byl nalezen původní vchod z předzáhlí do hlavního renesančního sálu. Nad portálem byly odhaleny fragmenty několika kóských hlav [Obr. 45].

Motiv koně se opakuje i uprostřed jižní stěny. U jeho kopyt je zobrazena pravděpodobně postava odpovídající krále [Obr. 46]. Lze tak soudit podle atributu královské koruny. Avšak další možnosti interpretace může být hypotéza popisující danou scénu jakožto následek konfliktu, nebo je patrné, že kůň se staví na zadní a lze si představit, že je jeho tělo zachyceno ve fyzickém napětí. Podle odhaleného fragmentu je zřejmé i to, že je kůň osedlán. Nesourodým prvkem, který tuto hypotézu vyvrací, jsou meče, které jsou ale zasazeny v pochvách, tudíž se nepředpokládá, že byly právě použity.

Nalevo od scény s ležícím králem je zobrazena freska medvěda [Obr. 47]. Je viditelné, že má otevřenou tlamu a obrys jeho těla znáší, že je zobrazen v pohybu. Freska zcela postrádá barevnost, která se nespíše opotěbením a narušením v průběhu let vytratila. Význačné jsou pouze letmé obrysy zvířecího těla a pozadí je prozatím neviditelné.

Na východní straně jižní stěny jsou patrné nohy dvou postav. V této části není žádná odkryta [Obr. 48].

Na jižní straně východní stěny je v rohu rozeznatelná dřevěná postava s hrnkem, kterou nese v pravé ruce [Obr. 49]. Vedle dřevěné figury je osoba ve výrazném oděvu, velmi připomínající oděv římského vojáka. Lze usuzovat podle specifických bot i rozevlátého dlouhého pláště. V ruce drží dřevěnou, avšak více není zřejmé.

Na severní stěně je motiv rohu hojnosti [Obr. 50]. Pod ním jsou patrné divadelní obličejové masky [Obr. 51], hrací karty a hudební nástroj. V pozadí je naznačena

stromová alej [Obr. 52]. Více na východ se pak nachází výjev lidské postavy v říšotní velikosti [Obr. 53]. Odhalena je pouze spodní část figury. Mohlo by se jednat o postavu samotného objednavatele výtvarné výzdoby, Jáchyma Novohradského z Kolowrat. V současné době jsou to pouze spekulace.

Malířská výzdoba renesančního sálu na Dolním zámku je poměrně složitá. Největší problematikou pro interpretaci je samozřejmě neobjevené odkrytí výtvarné výzdoby, které znesnadňuje propojení symboliky mezi zobrazenými motivy. Z fragmentů lze však odhadnout, že scény mohou představovat různé ikonografické programy. Linie Novohradských z Kolowrat II. započala teprve u Volfa Novohradského z Kolowrat, tudíž lze předpokládat, že tento rod nebude odkazovat na svou dlouholetou tradici, tedy v případě pokud je o něm pouze o zmíněné linii. Samozřejmě celý rod Kolowrat má velice náročné rodové členění a dlouholeté působení. Podle odkrytí sond se nabízí například motiv loveckých scén. Do tohoto řádu lze patřit například obraz medvěda zobrazeného ve velmi výstředním postavení, který je často vidán při sebeobraně zvířete.

Lov patřil k tradiční a oblíbené formě zábavy urozených pánů prakticky od pradávna. Těmavské lesy byly pro honitbu jako stvořené. Často byla honba spojena s chovem vzácných koní a pěstováním psů. Mofná, že psí smečka je právě ten motiv, který chybí u fresky medvěda a který by značně dodal význam i tvář celého výjevu. Výhodou společenské dimenze lovu je jeho umožnění kontaktu mezi hostitelem a vznešenou společenskou vrstvou. Podle Pavla Panocha pojmenovala Marie Koldinská toto raně novověké pojetí lovu jako ritualizované představení. Není divu, že tento motiv nabyl od 16. století v renesančních rezidencích českých zemí takového zastoupení.¹⁰⁴

Další možnou scénou je například bitva i výjev z římských dějin - lze soudit podle oděvu vojáka na východní straně sálu.

Bitevní scény byly podobné jako lovecké motivy a často jsou částí renesančních sídelních exteriérů i interiérů. Mimo zobrazování českých humanistů ve starověkých látkách se často objednavatelé výtvarných programů na zámeckých komplexech obraceli pro inspiraci k římské historii. Zobrazování bojových scén nebylo omezeno pouze na velkolepé jezdecké výjevy s poetickým komparesem, ale v novověku se i střízlivěji momentkám z válečné každodennosti, například z lovu lecké obléhání města i zápasy statných bojovníků s kyji a kopími.¹⁰⁵ Vimperská výzdoba vykazuje

¹⁰⁴ <http://uhv.upce.cz/upload/panoch/kapitola6.html>, vyhledáno 8. 4. 2015.

¹⁰⁵ <http://uhv.upce.cz/upload/panoch/kapitola2.html>, vyhledáno 9. 4. 2015.

mnohé rytí ské a vojenské prvky jako morion s červeným peřím, odložené štíty, kopí i další rytí skou zbrojí. Avšak zmíněné předměty jsou zobrazeny pouze jako doplněk figury, nikoli jako válečná zbraň. Může se tedy jednat o významné osoby, které měli s bitvou co do činění a na výzdobě je přenesen jen jeho reprezentativní odkaz.

Věchna předložená tvrzení jsou prozatím pouhé hypotézy k objasnění freskové výzdoby na vimperském zámku. Není zřejmé, jestli je výzdoba uceleným souborem logicky navazujícím na sebe i jestli je v sále použito několik motivů a scén, jejichž výběr uznal objednavatel za vhodný.

Při interpretaci výtvarného díla je kromě ucelených stereotypů výtvarné výzdoby, která vychází z mravních přesvědčení doby, náboženství i daného území, je velmi důležitě klást zřetel na individuální představy a existencionální obavy věchů.¹⁰⁶

V rámci barokní přestavby také došlo k překrytí předních renesančních malovaných záklopových stropů [Obr. 54], [Obr. 55] stropy s tesáckým prkenným záklopem v podhledu a tukatérskou jednoduchou výzdobou. Trámy barokní konstrukce byly dendrochronologickou metodou datovány do roku 1735. V dalších etapách stavebního vývoje byly prostory dále upravovány dle potřeb.

Snížení stropů v baroku nemělo jako jeden z mála stavebních zákroků destruktivní dopad. Prkenný záklop fungoval po dobu let téměř jako konzervační prostředek, díky kterému se nám přesto podařilo odhalení výborně zachovalého renesančního malovaného záklopového stropu o rozloze 250 m². Svou rozlohou i dochovanou kvalitou by se v budoucnu mohl přidat i mezi jeden z nejvýznamnějších renesančních trámových stropů ve střední Evropě.

Barevnost malovaných záklopových stropů je ve velice dobré dochovaném stavu. Paleta pestrých zářivých barev se střídá v každé kazetě. Kazetové výplně jsou zdobeny ornamentem, šablonově vytvořeným. Mezi ně, které jsou vloženy kazety i ručně malované vnitřní jednoduchým ornamentálním i vegetabilním dekorem. Podél vnitřních stran trámů je výrazný motiv pletence. Ve spodní části se pak po celé délce táhne girlanda omotaná červenou stuhou. V současné době jsou malované záklopové stropy přístupné z výezu mladšího barokního záklopu a za pomoci přistavených dřevěných schůdků lze pozorovat celou rozsáhlou plochu tohoto jedinečného vimperského skvostu.

¹⁰⁶ <http://uhv.upce.cz/upload/panoch/mluvicipruceli.html>, vyhledáno 9. 4. 2015.

5.4. Dolní zámek - Salónky

Nástenná i nástropní výzdoba se rozprostírá prakticky po celém jižním křídle. Místnosti nacházející se vedle renesančního sálu byly v rámci barokní přestavby na rozdíl od ostatních prostor sklenuty. Při rekonstrukcích byla kvůli novému zakončení místnosti osekána povodní omítka. Při průzkumech prováděných zde bylo zjištěno, že povodní omítky byly bohatě zdobeny scénériemi a figurální výzdobou. Tento prostor je velmi třešně přístupný. Prozatím byly odhaleny dva medailony s antikizujícími postavami.

Prvním z výjevů je nahý muž s vousem, který levou rukou drží velký snop obilí protkaný drobnými kvítky [Obr. 56]. V druhé ruce svírá menší svazek klas. Pod pokrývkou hlavy připomínající barvou i formou opotřelou sklizené neuspořádané svazky obilí si lze kromě drobné květeny povšimnout jeho krátkého sestřihu vlasů. Na jeho levé tváři jsou výrazné dvě hluboké vrásky i jizvy. Není však jasné, jestli nesou nějaký zásadní význam. Postava jakoby prostupuje rozevřenou oblačnou oponou a upřeným pohledem shlíží na zem. Velmi výrazným prvkem malby je propracovanost jeho těla. Muž je zobrazen ve velmi dobré fyzické kondici jakožto představitel antických ideálů. Z anatomického hlediska však propracovanost těla nevyhlíží realisticky a rovněž i protažený krk nejeví známky přirozenosti.

Fragment dochovaný na druhé straně místnosti je opět mušská antikizující postava [Obr. 57]. Jeho obličej se jeví starší než u předchozího výjevu. Pozadí s rozevřenými nebesy, které postavu obklopuje, je stejné. Přes odhalené tělo mušle se přes pravé rameno diagonálně táhne pás s jakousi ozdobnou červenou sponou. Na pás je pravděpodobně upevněn oranžový antický plášť. V levé ruce muž drží zlatý hrozen.

Odhalené postavy by s velkou pravděpodobností mohly být alegorií ročních období. První scéna by v tomto případě mohla znázobňovat období léta, hojnosti a plnění. Druhý motiv by v této hypotéze představoval patrně symbol podzimu jakožto doba zrání a sklizně. Této domněnce by nasvědčovaly i výrazové prvky v obličejích, například přibývající vrásky s daným obdobím. Prohlášená hypotéza by však neuspěla za možnosti, že by v prostoru bylo objeveno více než tyto i medailony s touto tematikou. Jiným možným východiskem interpretace navozených motivů je cyklus dvanácti měsíců. Za tohoto předpokladu by byl patrný muž s obilím alegorií srpna a muž s vínem by pravděpodobně mohl být alegorií září.

Napravo vedle antikizující postavy s klasy probíhá okolo medailonu lovecká scéna.

Na lovecké scéně je zobrazen za stromem ukrytý mufl míčící na bříšku jelena [Obr. 58], [Obr. 59]. Do rány ho tve lovecký pes, který je sledován dvěma honci [Obr. 60]. Z druhé strany motiv krajiny pokračuje, avšak není zde patrná existence žádného figurálního i zoomorfního motivu. Zobrazena je jen stromová alej [Obr. 61]. Nejasný je jakýsi oblouk na konci krajinného výjevu, u kterého není viditelné, zdali má ve scéně nějaký význam, a jestli se jedná o další druh medailonu. Dlehlité je to zejména proto, že je v něm viditelný fragment postavy, který jako by zapadal do celkové krajiny, avšak je od ní oddělen právě tímto zaobleným okrovým pásem. Postava je nevratně zničena z důvodů začínající novodobé vyzdívky.

Vedle druhého medailonu je pravděpodobně zobrazen jednoduchý stan [Obr. 62]. Více není patrné, neboť je tato scéna převážně zasypána hromadou sutí.

Kromě figurální výzdoby jsou zde viditelné i dochované fragmenty ornamentálního dekoru s motivem perlovce, vejcovce a girlandy pravidelně obtočené červenou stuhou, která vytváří jakýsi pletenec [Obr. 63], [Obr. 64].

Fresky jsou velmi dobře zachovány. Vzhledem k tomu, že byly zakonzervovány v prostoru mezi klenbou a povodním malovaným stropem, nebyly vystaveny malířským nátěrům jako malířská výzdoba v renesančním sále a tudíž si zachovaly velmi dobře dochovanou povodní barevnost. Díky špatné přístupnosti není známa jiná malířská výzdoba z těchto prostor, proto je interpretace prováděna pouze v rovině hypotetické. Z dochovaných a odhalených fragmentů lze hádat, že prostory mohly sloužit jako lovecký salónek i kancelář lesního i zeměpanského správce. Podle rukopisu malířské výzdoby je zřejmé, že se na výtvarné výzdobě podílelo více malířů. Nejmenším renesančním sál byl vypracován jiným umělcem než fresky dochované v salóneku nad povodními klenbami.

ZÁV R

Podložená práce se zaměřila zejména na renesanční stavební úpravy a výtvarnou výzdobu vimperského zámku. Na základě již dříve provedených specializovaných průzkumů (dendrochronologický 2010, stratigrafický 2014) a písemných pramenů byla určena přibližná datace vzniku Dolního zámku mezi léty 1612 a 1619, tedy období, kdy na Vimperku působil Jáchym Novohradský z Kolowrat. V rámci rozšíření objektu bylo patrné změny v komunikačním schématu, které nově vedlo od východu hlavní bránou Dolního zámku přes vstupní vchod Horního zámku datovanou podle letopočetů na kamenném portálu z roku 1611. Do Jáchymovy éry nepochybně patří Kolowratský trakt, jenž na fasádě nese iniciály objednavatele s letopočtem 1622. Výzdoba fasády sahá již do raného baroka.

Podle zájmu bakalářské práce byla především malířská výzdoba interiéru v obou částech zámeckého objektu. Na Horním zámku jde patrně o výzdobu provedenou ještě za Volfa Novohradského z Kolowrat. Jedná se o ručně malované záklopkové kazety. Podle dendrochronologického průzkumu bylo státní dřevo datováno do roku 1601. Rozsáhlý malovaný strop na Dolním zámku je proveden šablónovou technikou. Zprvu se výzdoba připomínala Rofmberkům především květinovou podobností motivu pletence, nebo tímto totéž motiv se objevuje v Renesančním pokoji II. na zámku v Českém Krumlově. Avšak tento druh pletence byl v období renesance velmi oblíbeným prvkem a byl užíván v mnoha významných rezidenčních sídlech, tudíž není pravidlem, že musel být vytvořen výhradně na objednávku Rofmberků. Vedle rofmberského zámku lze podobný motiv pletence najít například v tzv. Dvoanské svatnici na zámku Kratochvíli. Definitivní určení datace opět přinesl dendrochronologický průzkum. Podle něj byly stromy na výrobu trámů skáceny v roce 1612 a 1614, tudíž se nepředpokládá, že by se jednalo o rofmberskou zakázku.

Freskovou výzdobu v prostorách Dolního zámku bylo díky současnému stavu odkrytí velmi těžké ikonograficky i formálně interpretovat. Přibližný odhad datace na základě vzniku samotného objektu je mezi lety 1612 a 1630. Výzdobu na Dolním zámku zhotovilo podle rukopisu provedení patrně více umělců. V renesančním sále se promítá více ikonografických typů. Viditelné jsou zoomorfnní i antropomorfnní výjevy doprovázené dekorativní a vegetabilní ornamentikou. Podložené hypotézy jsou stavěné pouze na mém vlastním úsudku. Platné závěry bude možná zpracovat až po kompletním zrestaurování sálu. Malovaná výzdoba v salóncích se bude pravděpodobně vztahovat na

cyklus ro ních období nebo cyklus m síc . V sou asné dob jsou odhalené v–ak pouze dva medailony, tudífl se op t musí jednat pouze o hypotézy.

V sou asné dob nejsou v harmonogramu inností na rok 2015 za azeny fládné opravy ani restaurátorské práce. Díky nep íznivé finan ní situaci, která je závislá p edev–ím na státním rozpo tu, se tento rok pravd podobn neuskute ní ani rekonstrukce reprezentativního sálu s freskovou výzdobou a malovanými trémovými stropy v prostorách Dolního zámku. V rámci p evedení zámku pod ministerstvo kultury, které prob hlo na za átku roku, jsou v–ak p edpokládány tyto innosti: v první ad bude provedena kompletní revize stavu celého areálu. Stanoveny budou téfl krátkodobé i dlouhodobé úkoly oprav, restaurování i kulturního vyufflití. Mezi první bude samoz ejm pat it obnovení renesan ního sálu s freskovou výzdobou. V rámci t chto prací budou odstran ny barokní p íky. V renesan ním sálu se dále p edpokládá vybudování víceú elového kulturn konferen ního centra. Spekuluje se i o funk ním propojení sálu se zámeckou zahradou, pro po ádání r zných kulturních, společenských i didaktických program . V horním zámku bude nadále provozováno zámecké muzeum. V sou asné dob zahrnuje trvalou expozici knihtisku a sklá ství. Spekuluje se, fle by prost ednictvím Um leckopr myslového muzea v Praze mohla být expozice roz–í ena. Krom trvalé expozice se téfl plánuje jeho celková modernizace a áste n i zm na nápln . Objevit by se zde mohla i expozice v novaná Schwarzenberskému plavebnímu kanálu, který byl nedávno prohlá–en za národní kulturní památku. Celková revitalizace zámku bude probíhat pravd podobn postupn podle p íslu–ných finan ních možností.

V bakalá ské práci jsem vycházela áste n z archivních pramen a naopak zna n jsem t flila z pr zkum (dendrochronologický, stratigrafický) provedených v roce 2010 a 2014.

Pro následující výzkum týkající se Kolowratské etapy na Vimperku povafluji za nezbytné d kladn probádat fond Cizí rody ó registratura Novohradský z Kolowrat, který je uloflený ve Státním oblastním archivu v T eboni. Získané poznatky by nám mohly p íblíflit zám ry objednavatele. V p ípad t ebo ského fondu p edev–ím etapu je–t za Volfa Novohradského z Kolowrat. V rámci um leckohistorického exkurzu p íkládám tentýfl d raz analogiím jiho eských renesan ních sál . Za podstatné pokládám sály na zámku v eském Krumlov , ve Lná ích i na Kratochvíli. Pravd podobná by mohla být i hypotéza, fle výtvarná výzdoba na vimperském zámku mohla vycházet i ze zahrani ní inspirace. Ta se mohla –í it pomocí svazku Marie

Magdaleny Novohradské z Kolowrat a Jana Zrinského ze Serynu, jehož matka Eva z Rofmberka pobývala v Mantov , kde ji Zrinský několikrát navštívil a tak se italský vliv mohl dostat i na vimperský zámek.

SEZNAM POUŽITÝCH PRAMENŮ A LITERATURY

Prameny:

Antonín Hass (ed.), *Codex iuris municipalis regni Bohemiae*, díl IV- 2, Praha 1960.

Jindřich Tábánek - Sára Dušková (ed.), *Codex diplomaticus et epistolaris regni Bohemiae*, díl V. 1, Praha 1974.

Státní oblastní archiv Těbovice, oddělení Český Krumlov, Velkostatek Vimperk, kart. 745, sign. VI B beta 3a.

Státní ústřední archiv Praha, Desky zemské v t. 11, f. G 18.

Literatura:

Antonín Beneš - Václav Starý - Jan Solar, *Vimperk ó m sto pod Boubínem*, České Budějovice 1979.

Václav Bězan, *řivoty posledních Rořmberk I.*, Praha 1985.

Václav Břek - Ondřej Jakubec - Pavel Král, *Jan Zrinský ze Serynu*, Praha 2009.

František Cihlář - Rudolf Soudek, Restaurátorská zpráva: o restaurování renesančního sgrafita na Zámku ve Vimperku - I. nádvoří severní strana, Praha 1965.

Ladislav Šepiřka, Rešerše pro restaurátorskou zprávu, in: Jindřich Těchta, Zpráva o provedení Stratigrafického průzkumu, Dolní zámek, 2014.

Václav Drchal (vedoucí projektu), Mezinárodní vzdělávací environmentální centrum o Zámku Vimperk, Směrnice k provádění restaurátorských prací, Plzeň 2010.

Tomáš Durdík, *Encyklopedie českých hradů*, Praha 1997.

Tomáš Durdík, *Ilustrovaná encyklopedie českých hradů*, Praha 1999.

Tomáš Durdík, Posouzení hradu a Zámku ve Vimperku z hlediska jeho památkových a kulturních hodnot, in: Kolektiv autorů, *Záchrana tváře –umavského domova a vytvoření památkového souboru*, 2010.

František Kašík - Bořivoj Nechvátal, *Tvrze a hrádky na Prachaticku*, Prachatice 1990.

Vojtěch Kašpar, Nálezová zpráva ze záchranného archeologického výzkumu provedená na ploše renesančního předzámčí hradu a zámku ve Vimperku, okr. Prachatice, Praha 1997, s. 19.

Petra Kašparová, *Hrad a zámek ve Vimperku* (diplomová práce), JCU, České Budějovice 2007.

Tomáš Kincl, Dendrochronologické datování dřevěných konstrukčních prvků ze zámku ve Vimperku, Brno 2009.

Eva Kocourková, *Pamětní kniha úředníků v t-ého a men-ého zemského soudu* (bakalářská práce), CUNI, Praha 2009.

Veronika Krásná, *Metody hodnocení kvality vápenných omítek* (bakalářská práce), VUTBR, Brno 2011.

Jiří Kubeš, Hlavní sál a sebereflexe lechty ve výzdobě společenských místností venkovských rezidencí, na příkladě českých zemí 17. a první poloviny 18. století, *esko slovenská historická ročenka*, 2005.

Martin Mádl, Giacomo Tencalla a nástěnná malba v českých zemích 17. století, *Umění*, roč. 56, číslo 1, 2008.

Lenka Malagová, *Zámek Vimperk* (bakalářská práce), ZCU Plzeň 2011.

Ott v slovník naučný: Encyklopedie obecných v domostí, XIV. díl. Praha, 1899.

Vlastislav Ouroda, Zdravé povětrnosti na Winterbergu, in: kolektiv autor, *Rofmberkové - rod českých velmožů a jeho cesta dle jinými*, české Budějovice 2011.

Jiří Rataj, Zámek Vimperk. Doplnění restaurátorského průzkumu v místnostech 2.11 a 2.12, Nezvěstice 2010.

August Sedláček, *Hrady zámky a tvrze království českého III.*, Praha 1897.

August Sedláček, *Hrady zámky a tvrze království českého XI.*, Praha 1897.

Jindřich Němečka, Zpráva o provedení stratigrafického průzkumu, Dolní zámek, Horažovice 2014.

Milan Vankmajer, *Petr Vok z Rofmberka*, Praha 1986.

Jan Urban, Zámek Vimperk SHP, I. díl, dějiny objektu, Praha 1989.

Internetové zdroje:

<http://uhv.upce.cz/>

<http://www.vimperk.cz/>

<http://www.historickaslechta.cz/kolowrat/>

<http://genealogy.euweb.cz/kolowrat/>

SEZNAM OBRAZOVÉ PÍLOHY

- 1/ Heinrich (Jindřich) de Verle, Winterberg, 1686, olej na plátno, foto: Vimperské zámecké muzeum, inv. . . VD 47
- 2/ Winterberg, Johann Georg Vogt, z díla Das jetzt ó lebende Königreich Böhmem, vydal Johann Zieger ve Frankfurtu a Lipsku 1712, grafický list, foto: Münchener digitalisierungs Zentrum Digitale Bibliothek
- 3/ Sv. Inocenc - S. Innocentius Martyr dessen heil. Leib zu Winterberg in Prachener Kreis, 1. pol. 18. století, malba na ruřovém hedvábí, foto: vyhledáno z <http://www.esbirky.cz/predmet/177538>
- 4/ Winterberg, A.B. Kunike, 1830, litografie, foto: archiv PhDr. Ladislava Šepky
- 5/ Haselburg, A.B. Kunike, 1836, foto: archiv PhDr. Ladislava Šepky
- 6/ Winterberg, foto: Vimperské zámecké muzeum, inv. . . T 831
- 7/ Zámek Vimperk, foto: archiv PhDr. Ladislava Šepky
- 8/ Katastrální plán z roku 1837, foto: archiv PhDr. Ladislava Šepky
- 9/ Kamenný portál
- 10/ Pevrácené hlavice
- 11/ Obrácené osazení nájezdník
- 12/ Dolní zámek jiflní křídlo
- 13/ Sgrafito na Dolním zámku
- 14/ Arkády východní strana
- 15/ Arkády západní strana
- 16/ Vstupní vřchl
- 17/ Vstupní vřchl
- 18/ Vstupní vřchl, řtuková výzdoba, rozeta
- 19/ Vstupní vřchl, detail kamenného portálu

- 20/ Kolowratský trakt
- 21/ Kolowratský trakt, detail erbu Novohradských z Kolowrat
- 22/ Kolowratský trakt, detail plastického maskaronu
- 23/ Kolowratský trakt, detail sgrafita
- 24/ Kolowratský trakt, detail slepého okna
- 25/ Kolowratský trakt, detail slepého okna
- 26/ Kolowratský trakt, detail zdobné římsy
- 27/ Kolowratský trakt, detail vojenské trofeje
- 28/ Severovýchodní křídlo Horního zámku
- 29/ Severovýchodní křídlo Horního zámku, interiér
- 30/ Severovýchodní křídlo Horního zámku, detail malovaných kazet
- 31/ Severovýchodní křídlo Horního zámku, detail malovaných kazet
- 32/ Kaple čtyř evangelistů v severovýchodním traktu
- 33/ Kaple čtyř evangelistů, fresková výzdoba
- 34/ Dolní zámek, půdorys renesančního sálu s vloženými pilířkami z počátku 18. století,
foto: Státní oblastní archiv Třeboň, pracoviště Český Krumlov, fond Velkostatek
Vimperk, karton 745
- 35/ Franz Fortin, Dolní zámek, plán přestavby Dolního zámku z roku 1734, foto: Státní
oblastní archiv Třeboň, pracoviště Český Krumlov, fond Velkostatek Vimperk,
karton 745
- 36/ Dolní zámek, detail medailonu v okenní paletě
- 37/ Dolní zámek, detail medailonu v okenní paletě
- 38/ Motiv pletence
- 39/ Medailon ve spodní části stěny
- 40/ Medailon ve spodní části stěny

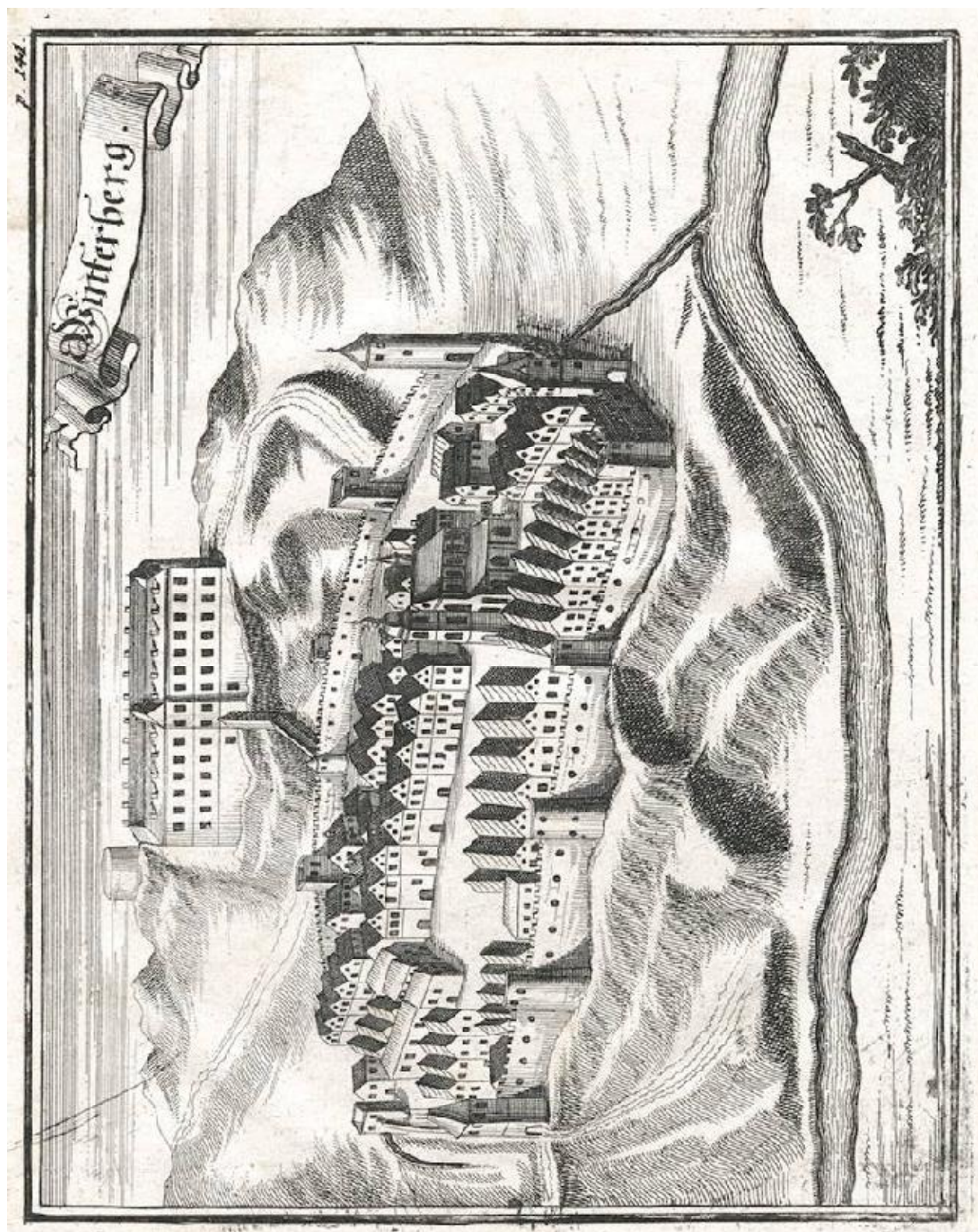
- 41/ Motiv kotlíku a raka
- 42/ Figurální motiv, fragment nápisu
- 43/ Fontána s ptá kem
- 44/ Detail fontány, stylizovaný maskaron
- 45/ Fragment ko ské hlavy nad vstupem do renesan ního sálu
- 46/ Postava krále, nad ním jezdec na koni
- 47/ Motiv medv da
- 48/ Fragменты figurálních motiv
- 49/ Figurální motivy, postava vojáka, dít s hra kou
- 50/ Roh hojnosti, motiv pletence p i rámování okenních –palet
- 51/ Detail masek
- 52/ Detail stomové aleje
- 53/ Figurální motiv
- 54/ Malované záklopové stropy
- 55/ Malované záklopové stropy
- 56/ Antikizující postava
- 57/ Antikizující postava
- 58/ Detail Lovecké scény, st elec
- 59/ Detail lovecké scény, jelen
- 60/ Detail lovecké scény, nadhán i
- 61/ Krajinný motiv, stromová alej
- 62/ Detail ornamentální výzdoby
- 63/ Detail ornamentální výzdoby
- 64/ Krajinný motiv, stan

Autorem fotografií je Alena Nová, pokud není uvedeno jinak.

OBRAZOVÁ P ÍLOHA



1/ Heinrich (Jind ich) de Verle, Winterberg, 1686, olej na plátn , foto: Vimperské zámecké muzeum, inv. . VD 47



2/ Johann Georg Vogt, Winterberg, z díla Das jetzt ó lebende Königreich Böhmem, vydal Johann Zieger ve Frankfurtu a Lipsku 1712, grafický list, foto: Münchener digitalisierungs Zentrum Digitale Bibliothek



3/ Sv. Inocenc - S. Innocentius Martyr dessen heil. Leib zu Winterberg in Prachener Kreis, 1. pol. 18. století, m diryt na r flovém hedvábí, foto: vyhledáno z <http://www.esbirky.cz/predmet/177538>



*Ansicht des Schlosses und der Stadt Winterberg
in Böhmen.*

4/ A. B. Kunike, Winterberg, 1830, litografie, foto: archiv PhDr. Ladislava epi ky



*Ansicht der Ruine Haselburg bey Winterberg
in Böhmen.*

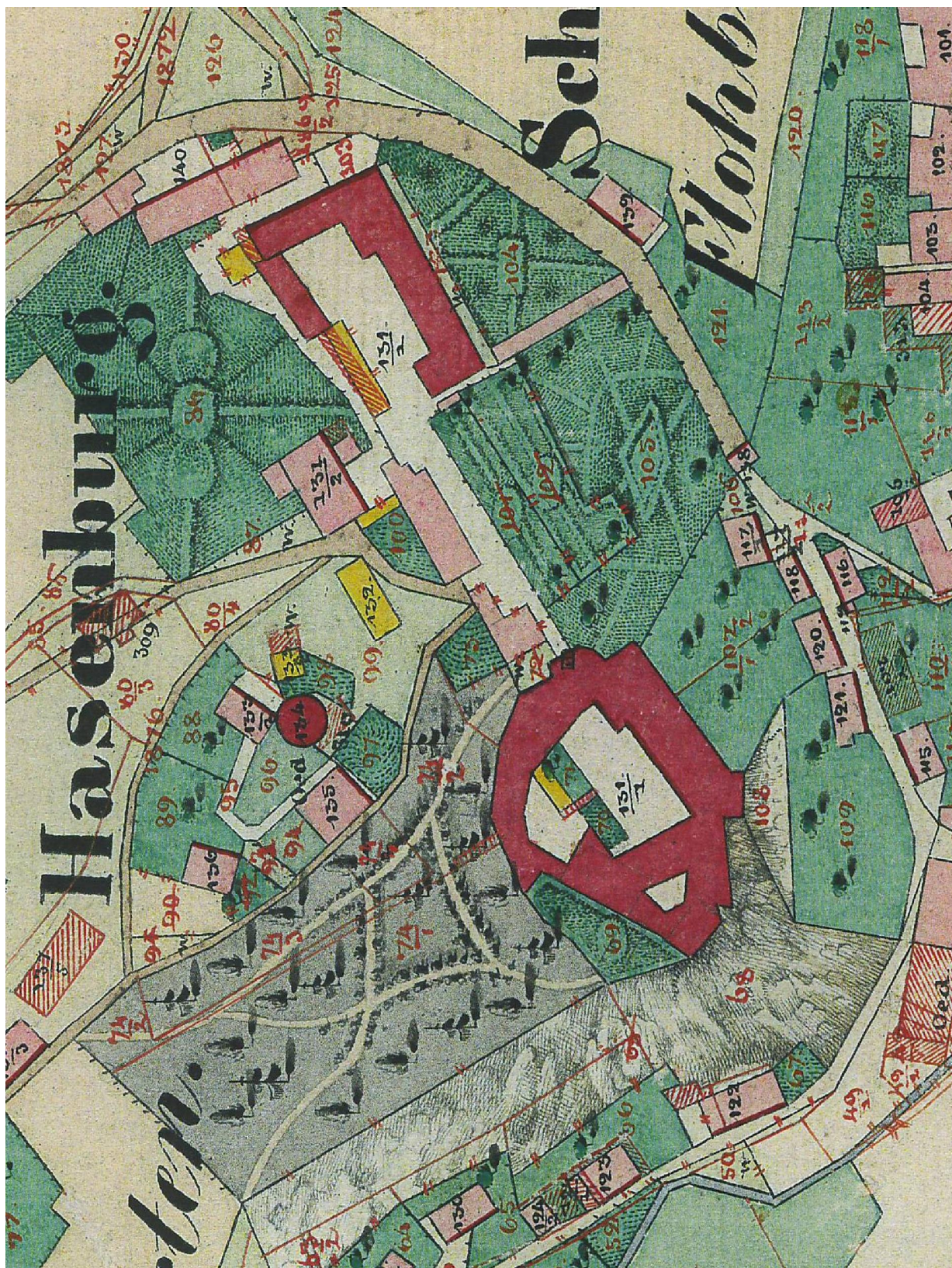
5/ A. B. Kunike, Haselburg, 1836, foto: archiv PhDr. Ladislava epi ky



6/ Winterberg, foto: Vimperské zámecké muzeum, inv. . T 831



7/ Zámek Vimperk, foto: archiv PhDr. Ladislava Šepi ky



8/ Katastrální plán z roku 1877, foto: archiv PhDr. Ladislava Šepi ky



9/ Kamenný portál



10/ P evrácené hlavice



11/ Obrácené osazení nájezdník



12/ Dolní zámek jihlavské údolí



13/ Sgraffito na Dolním zámku



14/ Arkády východní strana



15/ Arkády západní strana



16/ Vstupní v fl



17/ Vstupní v fl



18/ Vstupní v fl, -tuková výzdoba, rozeta



19/ Vstupní v fl, detail kamenného portálu



20/ Kolowratský trakt



21/ Kolowratský trakt, detail erbu Novohradských z Kolowrat



22/ Kolowratský trakt, detail plastického maskaronu



23/ Kolowratský trakt, detail sgrafita



24/ Kolowratský trakt, detail slepého okna



25/ Kolowratský trakt, detail slepého okna



26/ Kolowratský trakt, detail zdobné římsy



27/ Kolowratský trakt, detail vojenské trofeje



28/ Severovýchodní k ídlo Horního zámku



29/ Severovýchodní k ídlo Horního zámku, interiér



30/ Severovýchodní k ídlo Horního zámku, detail malovaných kazet



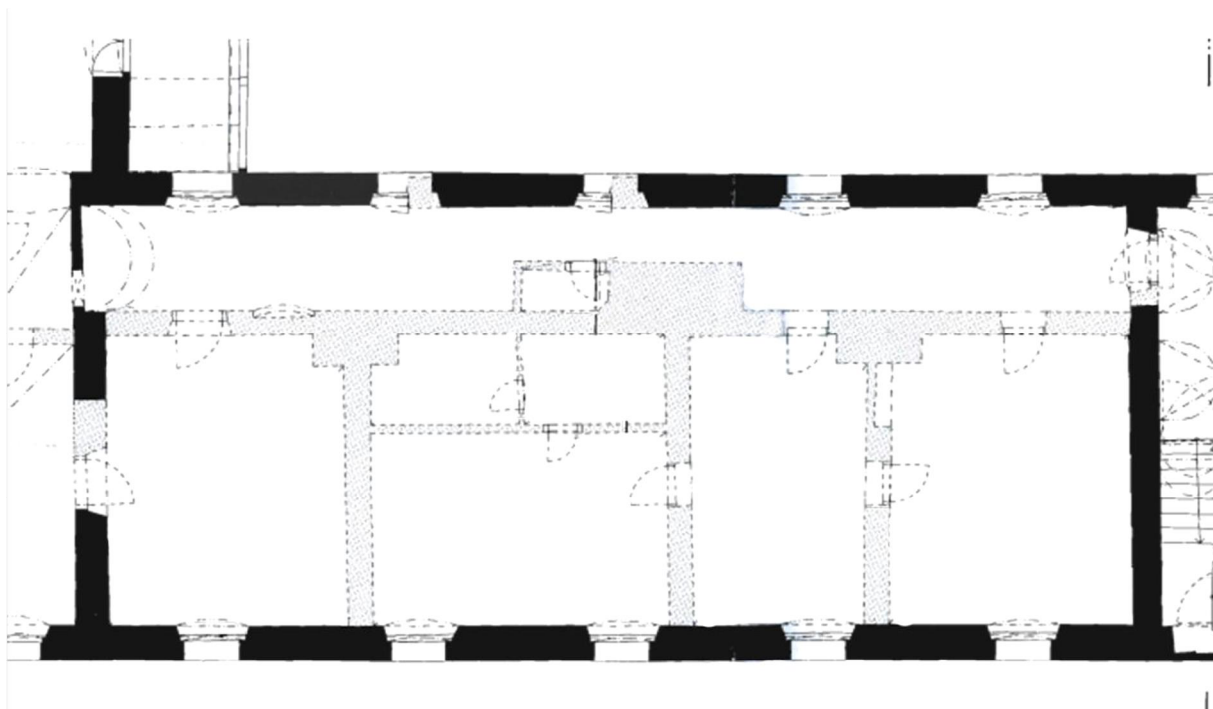
31/ Severovýchodní k ídlo Horního zámku, detail malovaných kazet



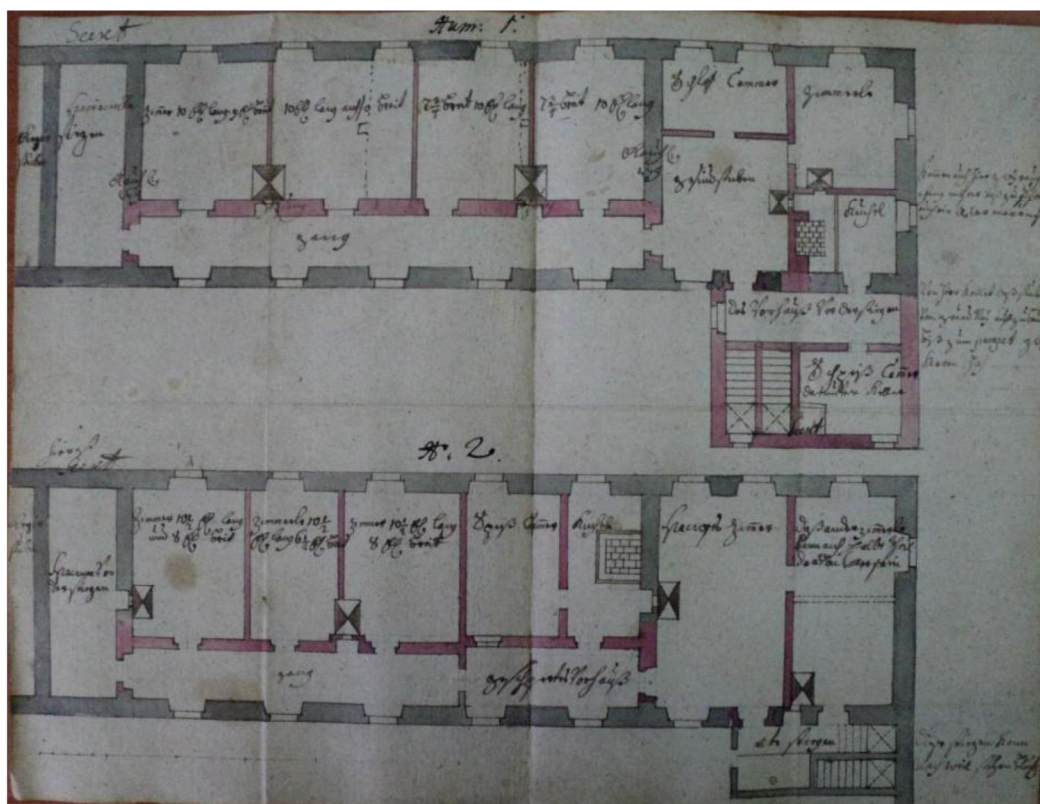
32/ Kaple ty evangelist p i severovýchodním traktu



33/ Kaple ty evangelist , fresková výzdoba



34/ Dolní zámek, p dorys renesan ního sálu s vlofenými p í kami z po átku 18. století, foto: Státní oblastní archiv T ebo , pracovi-t eský Krumlov, fond Velkostatek Vimperk, karton 745



35/ Franz Fortin, Dolní zámek, plán p estavby Dolního zámku z roku 1734, foto: Státní oblastní archiv T ebo , pracovi-t eský Krumlov, fond Velkostatek Vimperk, karton 745



36/ Dolní zámeček, detail medailonu v okenní paletě



37/ Dolní zámek, detail medailonu v okenní –palet



38/ Motiv pletence



39/ Medailon ve spodní t etin st ny



40/ Medailon ve spodní t etin st ny



41/ Motiv kotlíku a raka



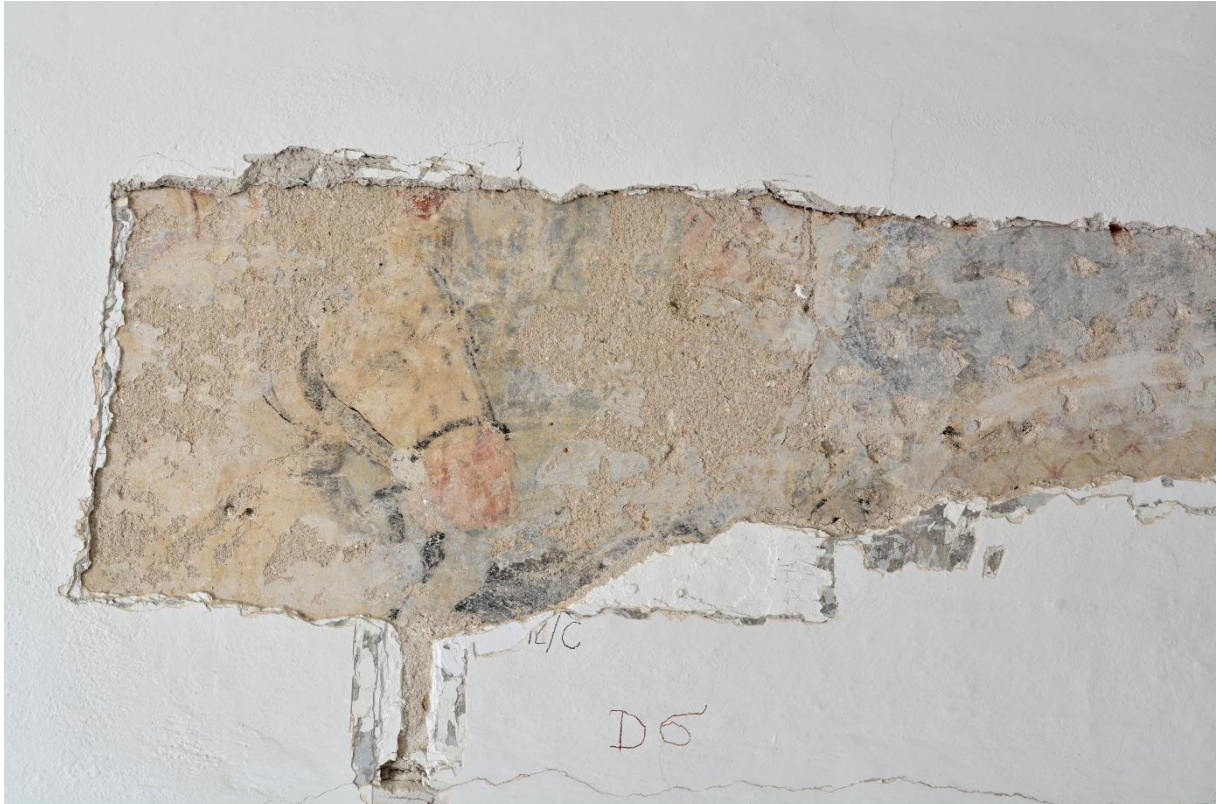
42/ Figurální motiv, fragment nápisu



43/ Fontána s ptá kem



44/ Detail fontány, stylizovaný maskaron



45/ Fragment kořkové hlavy nad vstupem do renesančního sálu



46/ Postava krále, nad ním jezdec na koni



47/ Motiv medv da



48/ Fragmenty figurálních motiv



49/ Figurální motivy, postava vojáka, dítě s hračkou



50/ Roh hojnosti, motiv pletence p i rámování okenních -palet



51/ Detail masek



52/ Detail stomové aleje



53/ Figurální motiv



54/ Malované zákloповé stropy



55/ Malované zákloповé stropy



56/ Antikizující postava



57/ Antikizující postava



58/ Detail Lovecké scény, st elec



59/ Detail lovecké scény, jelen



60/ Detail lovecké scény, nadhán i



61/ Krajinný motiv, stromová alej



62/ Detail ornamentální výzdoby



63/ Detail ornamentální výzdoby



64/ Krajinný motiv, stan