

JIHOČESKÁ UNIVERZITA V ČESKÝCH BUDĚJOVICÍCH  
FILOZOFICKÁ FAKULTA  
ÚSTAV ESTETIKY A DĚJIN UMĚNÍ

BAKALÁŘSKÁ PRÁCE

**Vila Miroslava Zátky, Husova 11**

Vedoucí práce: prof. PhDr. Petr Fidler

Autor práce: Denisa Vesecká

Studijní obor: Dějiny umění

Ročník: 3.

2015

Prohlašuji, že svoji bakalářskou práci jsem vypracovala samostatně pouze s použitím pramenů a literatury uvedených v seznamu citované literatury.

Prohlašuji, že v souladu s § 47b zákona č. 111/1998 Sb. v platném znění souhlasím se zveřejněním své bakalářské práce, a to v nezkrácené podobě elektronickou cestou ve veřejně přístupné části databáze STAG provozované Jihočeskou univerzitou v Českých Budějovicích na jejích internetových stránkách, a to se zachováním mého autorského práva k odevzdanému textu této kvalifikační práce. Souhlasím dále s tím, aby toutéž elektronickou cestou byly v souladu s uvedeným ustanovením zákona č. 111/1998 Sb. zveřejněny posudky školitele a oponentů práce i záznam o průběhu a výsledku obhajoby kvalifikační práce. Rovněž souhlasím s porovnáním textu mé kvalifikační práce s databází kvalifikačních prací Theses.cz provozovanou Národním registrem vysokoškolských kvalifikačních prací a systémem na odhalování plagiátů.

České Budějovice, 11. května 2015

.....

## Poděkování

Chtěla bych především poděkovat prof. PhDr. Petru Fidlerovi za odborné vedení práce, vzácné rady a postřehy. Dále chci vyjádřit poděkování soukromé firmě ZEPTER INTERNATIONAL spol. s r. o. za povolení přístupu do interiéru Zátkovy vily. V neposlední řadě děkuji své rodině a přátelům za podporu a cenné rady.

## Anotace

Bakalářská práce se věnuje jedné z nejvýznamnějších památek funkcionalistické architektury v jižních Čechách. Zaměřuje se na okolnosti vzniku, projektování a realizace vily obou pražských architektů Josefa Šlégl a Jaroslava Stránského, přičemž není opomenuta ani role stavebníků z významné českobudějovické rodiny Zátků. Práce se pokouší zařadit stavbu i do kontextu české a evropské moderní architektury.

Vedoucí BP: prof. PhDr. Petr Fidler

## **Klíčová slova**

Zátkova vila, Miroslav Zátka, funkcionalismus, purismus, neoplasticismus, De Stijl, jihočeská architektura.

## Annotation

The bachelor thesis concerns to one of the most well known sites of functionalist architecture in South Bohemia. The work will focus on circumstances of origin, designing and realisation of the villa of two Prague architects – Josef Šlégl and Jaroslav Stránský, without omission of the role of builders from the significant family – Zátků from České Budějovice. Bachelor thesis tries to profile the building in the context of Czech and European modern architecture.

BT Leader: prof. PhDr. Petr Fidler

## **Keywords**

Zátka villa, Miroslav Zátka, functionalism, purism, neoplasticism, De Stijl, architecture in South Bohemia.

## Obsah

1. Úvod .....	8
2. Literatura a prameny .....	10
3. Rodina Zátků a jejich kulturní přínos v jižních Čechách .....	12
4. Miroslav Zátka .....	14
5. Vila Miroslava Zátky .....	17
5. 1. Popis stavby .....	17
5. 1. 1. Vnější prostor a urbanistická situace.....	17
5.1.2. Půdorys a hmota .....	18
5. 1.3. Fasáda .....	18
5.1.4. Vnitřní členění domu.....	18
6. Architekti Josef Šlégl a Jaroslav Stránský .....	20
6.1. Společné projekty architektů.....	20
6.2. Realizace v Českých Budějovicích.....	21
6.3. Letní plovárna .....	21
6.4. Sokolovna .....	22
7. Zátkova vila v kontextu architektury 20. století.....	23
7.1. De Stijl .....	24
7.2. Příklady holandských realizací .....	25
7. 2.1. Vila Henny .....	25
7.2.2. Directieket.....	25
7.2.3. Dům Schröder.....	26
7.2.4. Café De Unie .....	26
7.2.5. Weissenhofsiedlung.....	26
7.3. Projevy neoplasticismu v českém prostředí.....	27
7.3.1. Rodinný dům ing. Václava a Zdeňky Pokorných .....	27
7.3.2. Kavárna Era .....	27
7.4. „Raumplan“ Adolfa Loose.....	28
8. České Budějovice a jeho architektura v první polovině 20. století.....	29
8.1. Jihočeské vily v letech 1898-1918 .....	29
8.2. Urbanismus .....	31
8.3. Jihočeské vily v letech 1918 – 1945 .....	33
8.4. František Petráš.....	38
8.5. Architektura v Českých Budějovicích .....	39
9. Závěr.....	43

10.	Obrazová příloha .....	45
11.	Seznam pramenů a literatury: .....	67
11.1.	Prameny.....	67
11.1.1.	Prameny nevydané .....	67
11.1.2	Prameny vydané .....	67
11.2.	Literatura .....	67
11.3.	Internetové zdroje.....	68
12.	Seznam obrazových příloh .....	69

## 1. Úvod

Početná rodina Zátků, jejíž kořeny sahaly až do sedmnáctého století, se začala v Českých Budějovicích výrazněji uplatňovat od poloviny devatenáctého století. Zátkové se vyznačovali obchodní a podnikatelskou činností a politickou angažovaností. Vedle těchto aktivit výrazně přispívali do kulturní sféry jižních Čech. Byly to především jejich rodinné domy, které nesly prvky modernosti. JUDr. August Zátka přispěl několika sochami, které zdobily veřejná místa v Českých Budějovicích. Dr. Vlastislav Zátka se zasloužil o obohacení dnešní Alšovy jihočeské galerie svými cennými sbírkami.

Předkládaná bakalářská práce se bude věnovat významnému členovi této rodiny, průmyslníkovi a národohospodáři Miroslavu Zátkovi, synu Dobroslava Zátky a Růženy Kačerovské. Ve své práci se budu snažit přinést co nejvíce informací o životě Miroslava Zátky.

Miroslav Zátka, co se kulturní sféry týče, přispěl k architektuře v Českých Budějovicích stavbou Zátkovy vily v Husově ulici čp. 11. Této významné památce funkcionalistické architektury v jižních Čechách, byla doposud věnována pouze stručná zmínka v přehledových knihách. Proto bych se ve své práci chtěla zaměřit na podrobnější popis a analýzu stavby.

Práce se bude zabývat také architekty Zátkovy vily, kterými byli Josef Šlégl a Jaroslav Stránský. Tato pražská dvojice pracovala společně na většině staveb a soutěžních projektů, které v práci budou zmíněny. Vedle vily Miroslava Zátky projektovali Josef Šlégl a Jaroslav Stránský i úpravu Sokolského ostrova, stavbu sokolovny a letní plovárnu. Realizacím bude dán v práci rovněž určitý prostor.

Zmiňovaná funkcionalistická Zátkova vila disponuje prvky purismu. Tyto tendence se formovaly v Evropě během několika let. Z toho důvodu bude nutné stručně pojednat o vývoji architektury a tím posléze zařadit Zátkovu vilu do kontextu architektury dvacátého století. Zátkova vila navíc svou skladbou hmot odkazuje na holandský neoplasticismus De Stijl a svými přečnávajícími střechami připomíná stavby Franka Lloyda Wrighta. Holandské stavby neoplasticismu, jehož prvky nese Zátkova vila, to potvrzuje. Proto se tedy pokusím uvést i několik dalších příkladů vlivu neoplasticismu v Čechách. Jsem si vědoma, že holandským neoplasticismem byly ovlivněni i jiní



architekti v Čechách. Z tohoto hlediska se tedy pokusím uvést i pár příkladů z českého prostředí. Vnitřním uspořádáním je Zátkova vila blízká taktéž „Raumplanu“ Adolfa Loose a proto bude vhodné hlavní myšlenku zmíněného prostorového plánu představit.

Další kapitola se bude věnovat vývoji jihočeské vilové architektury, v desetiletích před první světovou válkou. Během této doby vznikla celá řada zajímavých realizací. Tato část práce se bude věnovat jednotlivým stavbám a zmíní se rovněž o jejich stavebnících a architektech. Podtrhne několik faktorů, díky kterým vznikaly tyto zajímavé stavby, jako například hledání romantické krajiny na jihu Čech, působení kreativních architektonických osobností či velkému rozmachu průmyslu atd. Dále se tato část bude snažit poukázat na architektonické styly staveb, které vznikaly vedle sebe a navzájem se ovlivňovaly.

V pasáži o urbanismu bude bakalářská práce sledovat růst města České Budějovice v době před první světovou válkou až do celého meziválečného období. Bude se zabývat i regulací řek, stavbě nových kostelů, bytových komplexů či obchodních staveb. Dále bude vhodné zmínit se o osobnostech, díky jejichž návrhům se urbanismus města rozvíjel.

Práce se dále zaměří na meziválečnou vilovou architekturu v jižních Čechách. Situace po první světové válce v samostatné Československé republice měla bezpochyby velký vliv na charakter staveb. V Českých Budějovicích byly tyto faktory velmi znatelné jednak v rozvíjejícím se průmyslu, jednak v přerušení styků s vídeňským kulturním prostředím. Tato část práce se zaměří na hledání dobového uměleckého a architektonického výrazu. Bude se zabývat architekty, stavebníky a jednotlivými realizacemi a zkoumat jak se značně změnil charakter zakázek, co se týkalo výstavby města. Na ukázkách jednotlivých realizací bude práce sledovat stylové tendence, které se na jihu Čech vyvíjely.

V pasáži o Františku Petrášovi bude bakalářská práce sledovat stručný přehled díla tohoto stavitele. František Petráš byl důležitou českobudějovickou osobností, jehož firma „Bratři Petrášové“ postavila ve třicátých letech Zátkovu vilu.

Závěr práce se bude věnovat vývoji meziválečné architektury Českých Budějovic. V této části budou zmíněny především důležité stavební počiny, které byly v tomto období utvářeny a architekti, díky jejichž návrhům tyto realizace vznikly.

## 2. Literatura a prameny

Pramenů, které se týkají Dr. Ing. Miroslava Zátky je pramálo. Důležitým zdrojem k historii rodu Zátků je soubor životopisů, které sepsal historik Jan Muk původem z Jindřichova Hradce (narozen 8. května roku 1935, zemřel 27. října v roce 1994).<sup>1</sup> Dalším zdrojem informací je kniha od neteře Miroslava Zátky, Naděždy Sigurdsson – Růžičkové, která popisuje důležité okamžiky ze života rodiny Zátků.<sup>2</sup> Stěžejním pramenem dokumentující činnost Miroslava Zátky je dobový tisk a časopisy, to zejména Jihočeské listy<sup>3</sup>, Písecké listy<sup>4</sup> a Jihočeská technická práce.<sup>5</sup> O působení Miroslava Zátky v Českých Budějovicích za protektorátu psal historik Leoš Nikrmajer (narozen 6. února roku 1969 v Dačicích).<sup>6</sup> Objemným zdrojem co se týče souborného zpracování kulturních příspěvků a historii rodiny Zátků je magisterská práce Šárky Vošické<sup>7</sup>, která vystudovala Literárně - historická studia na Filozofické fakultě Jihočeské univerzity v Českých Budějovicích.

K základnímu materiálu, který pojednává o stavu Zátkovy vily, patří i *Evidenční list nemovité kulturní památky*.<sup>8</sup> Další zmínka dokumentující rekonstrukci v devadesátých letech dvacátého století je přístupná v časopisu *Architekt*.<sup>9</sup> Velmi důležitým zdrojem, který vedle popisu Zátkovy vily také mapuje vývoj jihočeské vilové architektury, je kniha *Slavné vily Jihočeského kraje*.<sup>10</sup> Dalším pramenem, který se zabývá vývojem Jihočeské architektury, je článek od Milana Šilhana.<sup>11</sup>

Co se týče architektů Zátkovy vily Josefa Šlégl a Jaroslava Stránského, základní informace, která dokumentuje většinu jejich společných projektů, je obsažena v *Encyklopedie architektů, stavitelů, zedníků a kameníků v Čechách*.<sup>12</sup> Stručný život o životě Jaroslava Stránského je přítomen v knize od Prokopa Tomana<sup>13</sup> (1872 – 1955).

---

<sup>1</sup> Jan Muk, *Z kroniky rodu Klavíkova a Zátkova*, Praha 1948.

<sup>2</sup> Naděžda Sigurdsson – Růžičková, *Cesta vedla na Island*, Jelmo 1997.

<sup>3</sup> *Jihočeské listy*, r. 46, 1940 – č. 62, 14. 8., s. 1.

<sup>4</sup> *Písecké listy*, r. 40, 1936 – č. 14, 2. 4., s. 1.

<sup>5</sup> *Jihočeská technická práce*, České Budějovice 1938 (Sborník SIA).

<sup>6</sup> Leoš Nikrmajer, *Činnost a vývoj Národního souručenství v Českých Budějovicích v letech 1939 – 1942*, České Budějovice 2006.

<sup>7</sup> Šárka Vošická, *UMĚLECKÝ MECENÁT JAKO NÁSTROJ REPREZENTACE ČESKOBUDĚJOVICKÉ RODINY ZÁTKŮ* (diplomová práce), Ústav Bohemistiky JCU, České Budějovice, 2014.

<sup>8</sup> České Budějovice – Zátkova vila se zahradou, čp. 1845, in: *Evidenční list nemovité kulturní památky*.

<sup>9</sup> *Architekt*, r. 40, 1994 – č. 16/17.

<sup>10</sup> Eva Erbanová – Milan Šilhan – Rostislav Švácha, *Slavné vily Jihočeského kraje*, Praha 2007.

<sup>11</sup> Milan Šilhan, *Českobudějovická architektura mezi dvěma světovými válkami, Výběr – Časopis pro historii a vlastivědu Jižních Čech*, r. 36, č. 1, 2000.

<sup>12</sup> Pavel Vlček ed., *Encyklopedie architektů, stavitelů, zedníků a kameníků v Čechách*, Praha 2004.

<sup>13</sup> Prokop Toman, *Nový slovník československých výtvarných umělců*, Praha 1950.

Realizace architektů v Českých Budějovicích mapoval dobový tisk a časopisy, jmenovitě šlo o *Jihočeský přehled*, *Jas*, již zmiňovanou *Jihočeskou technickou práce* a *Jihočeské listy*. Dalším důležitým podkladem pro budovu Sokolovny je *Evidenční list* od Evy Žáčkové Erbanové.<sup>14</sup>

V kapitole o kontextu Zátkovy vily v architektuře dvacátého století vycházím z knihy od Petra Vorlíka,<sup>15</sup> práce kritika a teoretika Kennetha Framptona<sup>16</sup> a z encyklopedie architektury, jejímž autorem je Wilfried Koch.<sup>17</sup> K faktografickým údajům práci dopomáhá internetová stránka archiweb,<sup>18</sup> shromažďující údaje o důležitých stavbách.

V neposlední řadě je třeba uvést důležitý pramen *Encyklopedie Českých Budějovic*.<sup>19</sup>

---

<sup>14</sup> Eva Žáčková, Č. Budějovice – hlavní tribuna stadionu na Sokolském ostrově a budova Sokolovny čp. 462/1, Sokolský ostrov, in: *Evidenční list nemovité kulturní památky*.

<sup>15</sup> Petr Vorlík, *Dějiny architektury dvacátého století*, Praha: České vysoké učení technické 2010.

<sup>16</sup> Kenneth Frampton, *Moderní architektura: kritické dějiny*, Praha 2004.

<sup>17</sup> Wilfried Koch, *Evropská architektura: encyklopedie evropské architektury od antiky po současnost*, Praha 1998.

<sup>18</sup> [www.archiweb.cz](http://www.archiweb.cz).

<sup>19</sup> *Encyklopedie Českých Budějovic*, České Budějovice 2006.

### 3. Rodina Zátků a jejich kulturní přínos v jižních Čechách

Vedle toho, že Zátkovi byli spjati s průmyslem a politickou angažovaností zasahovali též do kulturního dění na jihu Čech. Díky rodině Zátků vzniklo na jihu Čech pár rodinných domů. JUDr. August Zátka si nechal postavit vilu v Libniči. Ve stejném místě si též postavil vilu JUDr. Ferdinand Zátka s názvem Gabriela. O těchto stavbách se stručně zmíním v další kapitole.

Díky JUDr. Augustu Zátkovi (obr. 1) vzniklo i několik soch. August Zátka se narodil 27. července roku 1847 v Českých Budějovicích, kde též 31. ledna v roce 1935 zemřel.<sup>20</sup> Byl velmi výraznou politickou osobností, a ve své době platil za „patriota“ Českých Budějovic. Jednou z uvedených soch byla jeho socha v nadživotní velikosti. Zátkova socha o výšce 3,5 metru stála od roku 1936 na českobudějovickém náměstí přímo před radnicí. Sochu vytvořil pražský sochař Bohumil Kafka a pracoval na ní již od roku 1929. Zátkova socha si však svého místa dlouho neužila. Za okupace, roku 1939 byla odstraněna a zničena. Dochoval se však menší odlitek o velikosti 215 cm, který byl ukryt v kotelně pod hromadou uhlí. V současnosti je odlitek umístěn na radničním nádvoří.<sup>21</sup> Jiným zobrazením JUDr. Augusta Zátky je bysta, dnes umístěna v průčelí Zátkova domu v Krajinské ulici.

Do kulturní sféry výrazně přispěl i Dr. Vlastislav Zátka (obr. 2). Vlastislav Zátka se narodil 26. června roku 1887 a zemřel 22. června 1964. Byl jediným synem Augusta Zátky.<sup>22</sup> Vlastislav Zátka byl právník a staral se o rodinný podnik. Měl velký zájem o umění, které začal postupem času sbírat. Díky Vlastislavu Zátkovi se Alšova jihočeská galerie dnes může pyšnit rozsáhlou sbírkou holandského a vlámského umění. Vlastislav Zátka začal svou sbírku utvářet od roku 1921.<sup>23</sup> Roku 1936 vystavil obrazy v budově českobudějovické záložny. Za druhé světové války mu byla sbírka konfiskována, avšak po roce 1945 opět navrácena.<sup>24</sup> Ze sbírky se však dlouho neradoval, protože mu byla

---

<sup>20</sup> Sigurdsson-Růžičková, (pozn. 2).

<sup>21</sup> [http://ceskobudejovicky.denik.cz/zpravy\\_region/putovani\\_socha\\_august\\_zatka\\_cb20090227.html](http://ceskobudejovicky.denik.cz/zpravy_region/putovani_socha_august_zatka_cb20090227.html), vyhledáno 24. 4. 2015

<sup>22</sup> Sigurdsson-Růžičková, (pozn. 2).

<sup>23</sup> Michaela Filipa Dobešová, *Sbírka vlámského a holandského malířství Vlastimila Zátky*, Ústav dějin křesťanského umění Katolické a Pedagogické fakulty Univerzity Karlovy v Praze, Praha 2014, s. 29.

<sup>24</sup> Dobešová (pozn. 39), s. 25.

znárodněna roku 1948. Po restituci byla sbírka opět vrácena rodině, a trvale zapůjčena Alšově jihočeské galerii.<sup>25</sup>

---

<sup>25</sup> Dobešová (pozn. 39), s. 26.

#### 4. Miroslav Zátka

Významný průmyslník a národohospodář, Dr. Ing. Miroslav Zátka (obr. 3),<sup>26</sup> se narodil 15. srpna roku 1890 v Březí.<sup>27</sup> Byl nejmladším potomkem Dobroslava Zátky a Růženy Kačerovské (obr. 4), kteří spolu s Miroslavem měli dcery Libuši a Růženu a syna Vladimíra.<sup>28</sup> Miroslav Zátka docházel na osmileté gymnázium Jana Valeriána Jirsíka v Českých Budějovicích, které dokončil roku 1909. Roku 1909 nastoupil na Českou vysokou školu technickou v Praze, obor chemické technologie. Zátka roku 1914 dosáhl inženýrského titulu a zahájil svou disertační práci, kterou kvůli 1. světové válce musel přerušit. V srpnu 1914 nastoupil u dělostřeleckého pluku č. 40 v Linci, kde započal vojenskou službu a následně v září odešel na bitevní pole ve světové válce. Roku 1917 byl přeložen z fronty do technické služby ministerstva vojenství, kde se při svém volném čase věnoval studiu chemie. Po skončení 1. světové války, Miroslav Zátka roku 1919 získal titul doktora chemických věd v oboru potravinářské chemie. Potom se stal ředitelem a jednatelem firmy „Monopol“, Bratří Zátkové, společnost s. r. o. Roku 1920 se Miroslav Zátka také stal předsedou Pražské akciové společnosti Dr. Ferdinand Zátka v Karlíně. Zde byla v roce 1927 zahájena výroba perníku a trvanlivých pečiv. V roce 1929 byla postavena nová budova v Holešovicích, kde se vyráběly uhličité nápoje, které se předtím produkovaly v Karlíně. V Karlíně pak na místě původní sodovkárny byly postaveny nové provozovny, kde se vyráběly trvanlivé pečiva.<sup>29</sup>

Svou funkci Miroslav Zátka plnil zodpovědně, přinášel především teoretickou přípravu výborného chemika, široký rozhled po průmyslovém trhu a praktickou znalost výroby. Jako zaměstnavatel byl vlídný ke svým zaměstnancům.<sup>30</sup>

Miroslav Zátka se oženil 17. června 1922 s Ludmilou Janatkovou.<sup>31</sup> Spolu měli dvě děti – syna Vladimíra<sup>32</sup> a dceru Ludmilu.<sup>33</sup> Své volné chvíle Miroslav Zátka trávil buď se svou rodinou. Rád se zabýval fotografií, zahradničením, rybařením a samozřejmě

---

<sup>26</sup> *Jihočeské listy*, r. 46, 1940 – č. 62, 14. 8., s. 1.

<sup>27</sup> Muk, (pozn. 1), s. 23.

<sup>28</sup> Sigurdsson-Růžičková, (pozn. 2).

<sup>29</sup> Muk, (pozn. 1), s. 23.

<sup>30</sup> *Jihočeské listy*, r. 46, 1940 – č. 62, 14. 8., s. 1.

<sup>31</sup> Ludmila se narodila 11. listopadu roku 1897. Byla dcerou Josefa Janatky, který byl vrch. ředitelem firmy Breitfeld a Daněk v Praze, a jeho manželky Anny rozené Štolcové. Josef a Anna byli ze Mšena. Muk (pozn. 1), s. 23.

<sup>32</sup> Narodil se 5. dubna 1923 v Českých Budějovicích. Sigurdsson-Růžičková, (pozn. 2).

<sup>33</sup> Narodila se 22. února 1925 v Českých Budějovicích. Ibidem.

četbou. Od roku 1919 byl členem Sokolu.<sup>34</sup> Také byl nadšeným lyžařem a členem Českého Ski klubu.<sup>35</sup>

Během třicátých let byl předseda Jihočeské skupiny Ústředního svazu československých průmyslníků<sup>36</sup> a místopředsedou sjezdového výboru Spolku československých inženýrů, jenž měl v Českých Budějovicích odbor.<sup>37</sup> Dále byl předsedou Svazu průmyslníků, který měl také odbor v Českých Budějovicích. Také byl místopředseda Ústředního Svazu průmyslu pro Čechy a Moravu, kde byl navíc předsedou dopravního výboru. Miroslav Zátka se snažil o to, aby byly výhodné tarify pro dopravu průmyslového uhlí mezi lety 1936 - 38. Dále se soustředil na stavění silnic, kterých bylo na jihu Čech nedostatek.<sup>38</sup>

Za 2. světové války působil Miroslav Zátka po nějaký čas ve straně NS v jihočeském regionu. Reprezentoval hlavně hospodářské kruhy a prosazoval koncepci rozvoje regionalismu v širším protektorátním hledisku. Německá okupační strana neměla rodinu Zátků v oblibě. Jelikož Zátkovi upřednostňovali českou část obyvatel před německou již od poloviny 19. století. Německé nesympatie vůči rodině se projevily například zničením již zmiňovaného památníku Augusta Zátky na náměstí v Českých Budějovicích.<sup>39</sup>

Když byl roku 1942 dvěma českými parašutisty spáchán atentát na Heydricha, nacisté Český národ tvrdě potrestali. Gestapo pronásledovalo a popravovalo národní elitu a nezapomnělo ani na Miroslava Zátka, který však naštěstí unikl smrti. Při domovní prohlídce Miroslavu Zátkovi byl podstrčen kompromitující leták. Miroslav Zátka se odvolal na svého přítele z ryb, Němce, který byl důležitým článkem u nacistů. Díky této známosti byl Miroslav ušetřen života. Majetek mu však byl zabrán, Miroslav musel do 90 minut opustit své bydlení. S ženou a dvěma dětmi sbalili jen to nejnnutnější. Nacisté jim zabavili všechnen majetek.<sup>40</sup> S rodinou pak žili v Praze, Miroslav se živil jako chemik ve veřejné chemické laboratoři. Po válce se Miroslav vrátil do Českých Budějovic, aby opět převzal vedení firmy „Monopol“ Bratří Zátků v Březí. Po krátké době mu však firma

---

<sup>34</sup> [www.sokolborsov.cz/karate/historie](http://www.sokolborsov.cz/karate/historie) - vyhledáno dne 10. 3. 2015.

<sup>35</sup> *Jihočeské listy*, r. 46, 1940 – č. 62, 14. 8., s. 1.

<sup>36</sup> *Písecké listy*, r. 40, 1936 – č. 14, 2. 4., s. 1.

<sup>37</sup> *Jihočeská technická práce*, České Budějovice 1938 (Sborník SIA), s. 278.

<sup>38</sup> *Jihočeské listy*, r. 46, 1940 – č. 62, 14. 8., s. 1.

<sup>39</sup> Leoš Nikrmajer, *Činnost a vývoj Národního souručenství v Českých Budějovicích v letech 1939 – 1942*, České Budějovice 2006, s. 80 – 81.

<sup>40</sup> Sigurdsson – Růžicková, (pozn. 2), s. 15, 63 – 64.

byla znárodněna. Ve své rodinné vile se také dlouho neohřál, musel ji s rodinou opustit, protože pro ně byla příliš velká. Miroslav Zátka po válce žil ve Skuherského ulici. Dne 30. března roku 1980 zemřel v českobudějovické nemocnici.<sup>41</sup> Pochován je na hřbitově svaté Otýlie v Českých Budějovicích.

---

<sup>41</sup> Šárka Vošická, *UMĚLECKÝ MECENÁT JAKO NÁSTROJ REPREZENTACE ČESKOBUDĚJOVICKÉ RODINY ZÁTKŮ* (diplomová práce), Ústav Bohemistiky JCU, České Budějovice, 2014, s. 22.



## 5. Vila Miroslava Zátky

Stavebník, Miroslav Zátka, si vilu (obr. 5, 6) nechal navrhnout od dvou pražských architektů Josefa Šlégl a Jaroslava Stránského.<sup>42</sup> Vilu postavila firma Bratři Petrášové v roce 1933. Reprezentativní vila se řídila zásadami funkcionalismu s prvky purismu 20. let 20. století.<sup>43</sup> Jak již víme, Miroslav Zátka si však vilu dlouho neužil, za 2. světové války musel vilu s rodinou opustit. Německé úřady Miroslava Zátka vyhostily a zabavily mu všechny majetek. Po válce byla vila rodině Zátkově po krátké době znárodněna.<sup>44</sup> Od padesátých let dvacátého století ve vile sídlila mateřská škola. Po restituci zakoupila stavbu soukromá firma ZEPTER INTERNATIONAL spol. s r. o. Firma nechala mezi lety 1992 – 1993 za 14 milionů korun zrekonstruovat vilu jako sídlo obchodního zastoupení pro Českou republiku. Rekonstrukci, kterou projektoval ing. arch. Martin Malec, provedla firma Stavitelství S plus S České Budějovice.<sup>45</sup> Upravilo se dispoziční řešení (bylo vybouráno několik příček), fasáda byla zateplena, vyměnilo se technické zařízení s tím, že se respektovala vlastní architektura objektu.<sup>46</sup> Dne 17. prosince 1987 získala Zátkova vila statut chráněné nemovité kulturní památky.<sup>47</sup>

### 5. 1. Popis stavby

#### 5. 1. 1. Vnější prostor a urbanistická situace

Zátkova vila stojí na pravém břehu řeky Vltavy u Dlouhého mostu v Českých Budějovicích, na Husově třídě čp. 11.<sup>48</sup> Pozemek vily se zahradou má rozlohu 0,4 ha. Stavba je umístěna uprostřed parcely. Zahrada je na severní a západní straně ohraničena kovovým plotem, jižní lemuje pletivový plot s dobovými betonovými sloupky.<sup>49</sup> Východní část pozemku hraničí funkcionalistická stavba z roku 1931, podle návrhu architektů Josefa Kubína a Jindřicha Láška.<sup>50</sup> Další stavby v ulici byly většinou stavěny v duchu historismu.

---

<sup>42</sup> Erbanová – Šilhan – Švácha, *Slavné vily* (pozn. 10), s. 134.

<sup>43</sup> Marie Pavlátová a Marek Ehrlich, *Zahrady a parky jižních Čech*, Praha 2004, s. 68.

<sup>44</sup> Erbanová – Šilhan – Švácha, *Slavné vily* (pozn. 10), s. 136.

<sup>45</sup> Deska na severní straně vily.

<sup>46</sup> *Architekt*, r. 40, 1994 – č. 16/17, s. 16.

<sup>47</sup> České Budějovice – Zátkova vila se zahradou, in: *Evidenční list* (pozn. 8).

<sup>48</sup> Pavlátová a Ehrlich, *Zahrady a parky jižních Čech*, Praha 2004, s. 68.

<sup>49</sup> České Budějovice – Zátkova vila se zahradou, in: *Evidenční list* (pozn. 8).

<sup>50</sup> *Encyklopedie Českých Budějovic*, České Budějovice 2006, s. 135.

### 5.1.2. Půdorys a hmota

Čelní fasáda (obr. 7) je orientována na sever do Husovy ulice. Při rekonstrukci v devadesátých letech v prostoru mezi čelní fasádou a ulicí byla přistavěna zděná chodba (obr. 8), která je zastřešena půlkruhovou skleněnou střechou. Také byla nově vybudována branka, vjezd a malé parkoviště.<sup>51</sup> Půdorys vily je asymetrický. Vila je složena ze stereometrických těles, které se prolínají. Fasáda působí harmonicky vyvážením vertikálních a horizontálních prvků.

### 5.1.3. Fasáda

Ustupující část průčelí směrem k Husově ulici je členěna pouze okny podobně jako západní fasáda. Jedním z motivů severní strany je vystupující vertikální hranol s luxferovým oknem, který osvětluje schodiště. Vstupnímu průčelí vily dominuje rizalit schodiště a půlkruhová deska střechy nad vstupem. Další vstup patrně pro provozní účely je umístěn v levé straně schodištního rizalitu.

Na západní (obr. 9) části působí fasáda opticky jako „triptychon“ ustupujícím a výškově přesahujícím středem, kterému dominuje okno vilové haly. Levá část „triptychonu“ je oživena okny vstupu a kanceláře nad ním. Pravá část je plná zeď.

Zahradní průčelí (obr. 10, 11) je téměř symetrické s ústředním půlválcovým arkýřem nahoře s balkonem. Na patře vybíhá z průčelí balkon s plným parapetem na pilíři. Pilíř zároveň tvoří ohraničení vstupu na pergolu.

Východnímu průčelí vily (obr. 12) dominuje rizalit na přízemí s pásovým oknem na patře s centrálně umístěným trojdílným oknem. Mezi pergolu a rizalit východní vilové fasády je zasunuto tříступňové schodiště zahrady.

### 5.1.4. Vnitřní členění domu

Vstupní část (obr. 13, 14) je tvořená závětřím, ze kterého se vchází přímo do haly (obr. 15) anebo do nalevo situovaného schodiště na patro. Vedle schodiště jsou dnes hygienická zařízení s kuchyňkou (obr. 16, 17), kterou dělí tenká přepážka od rohové části uličního traktu. Střed dispoziční kompozice vily tvoří prostorná hala otevřená do

---

<sup>51</sup> *Architekt*, r. 40, 1994 – č. 16/17, s. 16.

prostorné místnosti ve východním rizalitu vily. Přízemí je víceúrovňové a jeho variující nivelety jsou vyrovnány schodišti (obr. 18). Zde se horizontální komunikace zalamuje a prostor je otevřen do zahradních prostor. Na uliční stěně haly je umístěno schodiště (obr. 19) zakotvené do zdi, kterým se dostaneme do patra vily. Původní dispoziční rozdělení zahradního traktu (obr. 20, 21, 22) je znejasněno novodobou rekonstrukcí objektu.

Půdorys patra (obr. 23, 24, 25, 26) sleduje s menšími změnami rozvrh přízemí. Oběžná chodba haly zpřístupňuje prostory.

Horní patro (obr. 27) přístupné schodištěm (obr. 28) v uličním rizalitu pozůstává ze dvou místností (obr. 29, 30), zahradní místnost se otevírá do terasy na ploché střeše (obr. 31) vily.

Dnes jsou většinou prostory využité jako kanceláře. Dříve se z předsíně procházelo do jídelny kuchyňkou. V další místnosti byl prostor půlkruhové zimní zahrady. Z tehdejší kuchyně se mohlo vstoupit do pokoje majitele domu, kde byla vestavěná knihovna, a další půlkruhové místnosti, které se říkalo "červený salon". Ve druhém patře byly dětské pokoje, budoár paní Zátkové a obrovská manželská ložnice, která byla nad jídelnou. Dále po levé straně od schodiště byl pokoj, lázeň a další provozní místnosti (dnes jsou zde toalety). Koupelny byly původně obložené z opaxydu, dodnes se však obložení nedochovalo, místo něj jsou ve vile soudobé dlaždičky. Interiér byl dále vybaven dobovými vymoženostmi. Například to byl výtah na rozvážení jídla z kuchyně do pokoje, shoz odpadu do kotelny nebo zatahovací dřevěné rolety, které fungují dodnes. Do současnosti se také dochovaly skládající posuvné dveře a speciálně pro vilu navržená ocelová okna s promyšleným shrnovacím mechanismem.<sup>52</sup> Původní jsou také vstupní dvoukřídlé dveře včetně pantů, dřevěné kulaté okénko s kování na severní straně.<sup>53</sup>

---

<sup>52</sup> Erbanová – Šilhan – Švácha, *Slavné vily* (pozn. 10), s. 135 - 136.

<sup>53</sup> České Budějovice – Zátkova vila se zahradou, in: *Evidenční list* (pozn. 8)

## 6. Architekti Josef Šlégl a Jaroslav Stránský

Pražská dvojice Josef Šlégl a Jaroslav Stránský na většině staveb spolupracovali společně. Zpravidla se účastnili soutěží s návrhy staveb, regulací, sadových úprav, pomníků, památníků a vnitřního zařízení.<sup>54</sup>

Josef Šlégl se narodil 3. července roku 1893 a zemřel roku 1966. Studoval na vysoké škole technické v Praze.<sup>55</sup>

Jaroslav Stránský se narodil 24. dubna 1892 v Dobříši. Mezi lety 1911 – 1922 studoval České vysoké učení technické v Praze. Ke konci dvacátých let dvacátého století bydlel v Žižkově (v současné době Pernerově) ulici čp. 86. V tomto období byl také členem „Skupiny architektů“.<sup>56</sup> Jaroslav Stránský zemřel v roce 1981.<sup>57</sup>

### 6.1. Společné projekty architektů

Dvojice architektů společně s Janem Víškem vyhráli roku 1921 třetí rozdělené místo v soutěži, kde projektovali malý hospodářský statek. Roku 1922 opět Stránský a Šlégl dostali společně II. místo v soutěži sálu pro loutkové divadlo na Vinohradech. Toho samého roku se zúčastnili soutěže na městskou spořitelnu ve Slaném, zvítězili projektem sokola v Solnici a také udělali návrh „Vojanea“, což byla škola divadelního umění v Praze. Roku 1923 Šlégl a Stránský dostali společně druhé a třetí místo za návrh zastavení Sokolského ostrova v Českých Budějovicích.<sup>58</sup> Roku 1924 dvojice společně se sochařem Václavem Žaludem získali odměnu v hodnotě 8 000 Kč za konkurenční projekt památníku na Žižkově v Praze. Návrh s názvem „Síla svornosti“ situoval Žižkův pomník do otevřeného předdvorí a byl pojat jako „morový sloup“.<sup>59</sup> V témže roce Stránský a Šlégl udělali přestavbu prostor 1. patra v domě v Mělnické ulici čp. 585/III na Malé Straně v Praze. Dále se umístili na třetím místě s projektem obchodní školy v Rakovníku. V roce 1925 se umístili na prvním místě v soutěži na památník padlým na Těšínsku v Orlové. S návrhem různých typů půdorysů nejmenších bytů se dvakrát umístili na prvním místě. Úspěšné byly návrhy bytu B o 13 m<sup>2</sup> a bytu typu C o 18m<sup>2</sup>. Spolu také vytvořili v roce

---

<sup>54</sup> Toman, (pozn. 13), s. 492.

<sup>55</sup> <http://abart-full.artarchiv.cz/osoby.php?Fvazba=studium&IDosoby=49388> - vyhledáno dne 29. 3. 2015.

<sup>56</sup> Toman, (pozn. 13), s. 492.

<sup>57</sup> *Encyklopedie Českých Budějovic*, České Budějovice 2006, s. 135.

<sup>58</sup> Vlček ed., *Encyklopedie architektů* (pozn. 12), s. 629, 644.

<sup>59</sup> Petra Šimánková, *Soutěže na Žižkův pomník v Praze na Vítkově* (bakalářská diplomová práce), Seminář dějin umění, Masarykova univerzita, Brno, 2014, s. 40.

1928 koncept regulace města Jáchymova a také nový regulační plán Prahy. Se soutěžním návrhem úpravy Mírového náměstí na Vinohradech získali rozdělené druhé a třetí místo. Roku 1929 získali čestné uznání za námět zastavění letenské pláň. Mezi lety 1931 – 39 společně postavili nájemní domy v Křížíkově ulici v Karlíně (čp. 23, 52, 290 a 556/X). Roku 1931 se zúčastnili soutěže o projekt Ústavu pro zvelebování činnosti při Obchodní a průmyslové komoře v Českých Budějovicích, získali druhé místo. Toho samého roku dostali odměnu za regulaci Strakonice.

## **6.2. Realizace v Českých Budějovicích**

V roce 1923 vyhráli společně s Karlem Chocholou rozdělené druhé a třetí místo s projektem na řešení sokolského ostrova v Českých Budějovicích. Stránský a Šlégl museli ještě projekt návrhu upravit.<sup>60</sup> Soutěž na řešení Sokolského ostrova byla vypsána znovu roku 1928. Soutěže se zúčastnilo 14 významných architektů. Porota se skládala ze zástupců stavebního odboru ČOS, zástupci SIA, regulační komise atd.<sup>61</sup> Po úpravě byl návrh ideového řešení sokolského ostrova Šlégl a Stránského uznán jako nejvýhodnější a z velké části realizován.<sup>62</sup> Hlavním těžištěm byl stadion, sokolovna byla k němu pak zasazena z jižní strany a spolu tvořili mohutný celek. Letní plovárna byla orientována na pravý břeh Vltavy. Tenisové kurty byly umístěny do severní části ostrova. Dobře byla zvládnuta i úprava zeleně.<sup>63</sup>

## **6.3. Letní plovárna**

Mezi lety 1930 - 1932 byla postavena podle projektu Jaroslava Stránského a Josefa Šlégl letní plovárna (obr. 32) na Sokolském ostrově. Zadavatelem byla tělocvičná jednota Sokol II. a Družstvo pro postavení Sokolovny v Českých Budějovicích. Letní plovárna odpovídala po zdravotní a hygienické stránce všem požadavkům tehdejší doby. Plovárna byla situována ve středu západní strany Sokolského ostrova. Sokolská plovárna měla dva bazény, po jejichž delší straně byla brodidla. Za brodidly bylo rozčleněno 8 dvojíých sprch. Na plovárně bylo také pískoviště, dětské

---

<sup>60</sup> *Jihočeský přehled*, r. 3, 1928 – č. 1, 15. 1., s. 11.

<sup>61</sup> *Jihočeská technická práce*, České Budějovice 1938 (Sborník SIA), s. 118.

<sup>62</sup> *Jihočeský přehled*, r. 3, 1928 – č. 1, 15. 1., s. 11.

<sup>63</sup> *Jihočeské listy*, r. 34, 1928 – č. 12, 11. 2., s. 2.

hřiště či jednopatrové šatny. Samozřejmě nechyběla ani restaurace s prostornou zahradou.<sup>64</sup>

#### **6.4. Sokolovna**

Sokolovnu (obr. 33, 34) podle projektu Šlégl a Stránského začala stavět firma Bratři Petrášové v roce 1932. Dostavěna měla být roku 1939, kdy měl Sokol své 70. výročí. Vinou hospodářské krize a války byla však sokolovna dokončena až v roce 1947. V této budově se odehrávaly sportovní i společenské události města.<sup>65</sup>

Sokolovna je trojpodlažní stavba, která má plochou střechu. Svou kvalitou je řazena mezi významné meziválečné funkcionalistické stavby.<sup>66</sup> Tato stavba má velkou podobnost co se týče uspořádání hmot se Zátkovou vilou. Stejně jako vila Miroslava Zátky se sokolovna skládá ze stereometrických těles, které se prolínají. Stavba je členěna pásovými okny. Na východní a západní straně je centrálně umístěné velké luxferové okno. Na jihovýchodním nároží se nachází schodiště, z jižní strany je vstup do hudebního klubu. Sokolovna je symetricky komponována k podélné ose stadionu, ke kterému dříve vedlo z úrovně tělocvičny mohutné schodiště sevřené dvěma křídly (obr. 35). V devadesátých letech 20. století bylo schodiště zazděno.<sup>67</sup>

---

<sup>64</sup> *Jas*, r. 6, 1932 – č. 25, 17. 6., s. 8.

<sup>65</sup> *Encyklopedie Českých Budějovic*, České Budějovice 2006, s. 515.

<sup>66</sup> Eva Žáčková, Č. Budějovice – hlavní tribuna stadionu na Sokolském ostrově a budova Sokolovny čp. 462/1, Sokolský ostrov, in: *Evidenční list nemovité kulturní památky*.

<sup>67</sup> *Encyklopedie Českých Budějovic*, České Budějovice 2006, s. 515.

## 7. Zátková vila v kontextu architektury 20. století

Ve dvacátém století přicházely do města nové myšlenkové směry, technologické novinky a změna životního stylu. S měnícími se podmínkami se začala měnit i architektura.<sup>68</sup> Hlavním impulzem ke změně v architektuře na konci devatenáctého a počátku dvacátého století byla průmyslová revoluce. Projevila se hlavně v užití nových technologií, konstrukcí a materiálů. Kovová konstrukce nebyla brána jenom jako technický prvek, ale podílela se významně i na estetice budovy. Kov dodal architektuře nové obrovské rozměry, subtilnost a možnost značně velkého prosklení. Nová architektura se snažila zcela se oprostit od historizujících prvků.<sup>69</sup> Dalším důležitým materiálem, patentovaným počátkem dvacátého století byl železobeton.<sup>70</sup>

Architektonické styly se rychle střídaly, prolínaly, působily vedle sebe a zároveň se navzájem ovlivňovaly. Počátkem 20. století se společně stavěly kubistické a secesní stavby.<sup>71</sup>

V meziválečném období se projevil avantgardní tendence v architektuře. Šlo především o hnutí De Stijl z Nizozemska, o Bauhaus, což byla německá uměleckoprůmyslová škola ve Výmaru, a o sovětský konstruktivismus. Také Le Corbusierova tvorba v období mezi dvěma světovými válkami určovala inovativní trend v architektuře. Tyto avantgardní tendence vznikaly zhruba ve stejné době. Základní ideové rysy se v nich občas spojovaly. Byla jim společná abstraktnost, čistota architektury, internacionalita či volný půdorys. Architekti se řídili Sullivanovou tezí „*forma následuje funkci*“. Z velké části se však teze jednotlivých hnutí lišily. Nizozemské hnutí De Stijl hledalo univerzální řád a výtvarné pojetí, Bauhaus inklinoval k přeměně procesu projektování a školství, ruský konstruktivismus promítal do malířství a stavebnictví společenské a hospodářské změny v zemi. Le Corbusier byl výborný syntetik a ideolog.<sup>72</sup> V druhé čtvrtině dvacátého století se vyvinul funkcionalismus, který měl na formu architektury největší vliv. Shrnoval kompoziční impulzy například architektů Franka Lloyda Wrighta, Augusta Perreta, Ludwiga Mies van der Rohe, Adolfa Loose a

---

<sup>68</sup>[http://www.npucb.eu/e\\_download.php?file=data/messages/obsah421\\_1.pdf&original=vystava\\_moderna\\_web2\[1\].pdf](http://www.npucb.eu/e_download.php?file=data/messages/obsah421_1.pdf&original=vystava_moderna_web2[1].pdf) – vyhledáno dne 30. 3. 2015.

<sup>69</sup> Vorlík, (pozn. 15), s. 8.

<sup>70</sup> Frampton, (pozn. 16), s. 44.

<sup>71</sup>[http://www.npucb.eu/e\\_download.php?file=data/messages/obsah421\\_1.pdf&original=vystava\\_moderna\\_web2\[1\].pdf](http://www.npucb.eu/e_download.php?file=data/messages/obsah421_1.pdf&original=vystava_moderna_web2[1].pdf) – vyhledáno dne 30. 3. 2015.

<sup>72</sup> Vorlík, (pozn. 15), s. 66.

Waltera Gropiuse. Základními prvky funkcionalismu byly asymetrický půdorys, kubické stavební formy, skeletová konstrukce, pásová okna a samozřejmě odmítnutí ornamentu.<sup>73</sup>

### ***7.1. De Stijl***

Pro vilu Miroslava Zátky je důležitý odkaz na holandský neoplasticismus. Hlavními iniciátory holandského hnutí byli Piet Mondrian, Theo van Doesburg a Gerrit Rietveld. Někteří členové v hnutí se po nějaké době dali svou vlastní cestou. Mezi nimi byl například malíř Bart van der Leek či architekt Jacobus J. P. Oud. První manifest skupiny De Stijl nabádal k nové rovnosti individuálního a univerzálního, chtěl umění odpoutat od tradice a od povznášení individuality. Na hnutí měla velký vliv Spinzova filozofie, dále teosofická filozofie M. H. Schoenmaekera a Mondrian ve svých pracích vycházel hodně z Hegela. Základními barvami neoplasticismu byla žlutá, modrá a červená.<sup>74</sup> Piet Mondrian, Bart van der Leek a M. H. J. Schoenmaeker se snažili najít obecný princip, jak analyzovat svět, prostor a formu ke vztahu k prostředí. Výsledkem byly geometrické obecně skladebné prvky materializující různost světa (obr. 35), ze kterých se později stala jakási abstraktní výtvarná hra. Stěžejní strukturou byly horizontály a vertikály, které byly vystihnuté v neoplasticistické malbě (obr. 36) pravoúhlých sítí černých linií. Důležitý byl vztah mezi prvky, tvary a barvami.<sup>75</sup> Neoplasticická architektura měla mít propracované vnitřní zařízení ve smyslu sjednocení umění, měla být geometricky abstraktní podle Mondrianových principů do kubické architektury. Nejznámější neoplasticickou stavbou je Schröder v Utrechtu z roku 1925 od architekta G. Th. Rietvelde.<sup>76</sup>

Členové hnutí neoplasticismu věděli, že produkce se děje pouze ve sféře života. Tam kde se objevovaly potíže, potřebovaly zákrok tvořivých osobností. Zřetelnost, přesnost, metodičnost, jednoduchost jim bylo směrnici moderní krásy. Racionalita, důsledné myšlení, kázeň a ekonomie byly předpokladem produkce. Vytvářeli estetiku založenou na přesnosti a účelnosti. K jasnému věcnému celku architektury vedlo uspořádání stavebních nástrojů čili materiálu, prostoru, barvy a světla. Ozdoby, obrazy na zdech či sochy v interiéru měly podle nich destruktivní vliv na architekturu.

---

<sup>73</sup> Koch, (pozn. 17), s. 387.

<sup>74</sup> Frampton, (pozn. 16), s. 168-170.

<sup>75</sup> Vorlík, (pozn. 15), s. 66 – 67.

<sup>76</sup> Koch, (pozn. 17), s. 386.



Důležité je uvést již zmiňovaného holandského architekta Jacoba J. P. Ouda, jehož vliv se projevil i v díle českobudějovického architekta Karla Chocholu. Jeho pojetí architektury je blízké i vile Miroslava Zátky. Jacobus J. P. Oud došel od malby k architektuře, kterou pokládal za průmyslovou, technickou a vědeckou bázi umění. Vyzdvihoval výtvarky doby, kterými byly železo, beton, sklo, umělý kámen atd. Odmítal dekorativní umělecká řemesla a více se přikláněl ke strojové výrobě. Předpokládal, že základní tvary budou určeny průmyslu, a že docílení účelnosti povede k moderní kráse. Industriální umění charakterizovalo krásu materiálu, čistotou formy a celkovou neornamentálnost. Díky železné konstrukci, sklu, betonu a snahy použít co nejméně materiálu a horizontálnímu rozložení byla docílena nehmotná vizuální podstata, která dodávala architektuře dojem otevřeného a vzdušného prostoru.

J. J. P. Oud byl samozřejmě obeznámen se stavbami architekta Franka Lloyda Wrighta, který v Americe udával měřítko individuální obytné architektury. Oud, který se chtěl myšlenkám Franka Lloyda Wrighta přiblížit, navrhoval v Rotterdamu stavby, které obracely interiér do zahrad, kam byly směřovány terasy a balkony. Schodiště bylo obráceno do ulice a budovu překrývala rovná střecha.<sup>77</sup>

## ***7.2. Příklady holandských realizací***

### *7.2.1. Vila Henny*

Tato stavba (obr. 37) se řadila mezi první architektonická díla spojená s hnutím De Stijl. Vilu Henny postavil Robert van't Hoff roku 1916 na předměstí Utrechtu. U tohoto domu byl vidět markantní vliv architektury Franka Lloyda Wrighta. Tato jednoduchá stavba ze železobetonu měla výrazné horizontální linie a převislou plochou střechu. Vstup do domu se uzavíral okolí, dovnitř se vstupovalo z boku do zastřešené předsíně. Stavba byla téměř symetrická.<sup>78</sup>

### *7.2.2. Directieket*

Stavbu Directieket (obr. 38) postavil architekt Jacobus J. P. Oud v Rotterdamu roku 1923.<sup>79</sup> Tuto drobnou stavbu formovalo vzájemné prolínání stereometrických hmot.

---

<sup>77</sup> <http://www.archiweb.cz/salon.php?action=show&id=2945&type=17>, vyhledáno 23. 4. 2015.

<sup>78</sup> Frampton, (pozn. 16), s. 170.

<sup>79</sup> <http://www.archiweb.cz/architects.php?type=arch&id=368&action=show>, vyhledáno 23. 4. 2015.

Na exteriéru stavby Directieket bylo užito červené, modré, žluté a bílé barvy. Do stavby byly zapuštěny menší okenní otvory ve tvaru obdélníku.

### 7.2.3. *Dům Schröder*

Tuto stavbu (obr. 39) postavil holandský architekt Gerrit Thomas Rietveld roku 1924 v Utrechtu. Stavba je charakteristická prolínajícími se stereometrickými tělesy, jejichž prostory byly velice provzdušněny.<sup>80</sup> Dům Schröder byl dvoupodlažní, základními geometrickými tvary byla přímka, pravý úhel a obdélník. Místnosti byly uspořádány do tvaru kříže a uprostřed bylo umístěno schodiště. V domě Schröder bylo užito neoplastických barev, které zvýrazňovaly konstrukční linie. Architekt stavby Gerrit Thomas Rietveld vytvářel dům nejdřív modelu. Díky tomu došlo k tak efektnímu prostoupení prostoru a plochy. Exteriér stavby působí jako stavebnice, na kvádr jsou poskládány další hmoty horizontálně a vertikálně uspořádány ve tvaru obdélníku. Velkou část exteriéru provzdušňují velké okenní otvory, z některých pokračují balkony s železnou zábranou. Tento objekt se řadí mezi stěžejní stavby moderní architektury.<sup>81</sup>

### 7.2.4. *Café De Unie*

Stavbu Café De Unie (obr. 40) postavil architekt Jacobus J. P. Oud mezi roky 1924 – 1925 v Rotterdamu. Roku 1940 byl interiér stavby zničen německými bombami. Roku 1986 vznikla replika objektu dle projektu architekta Carela Weebera v ulici Mauritsweg. Průčelí Café De Unie zdobí primární barvy neoplasticismu a to červená, modrá a žlutá, dále byla na fasádě použita bílá a černá. Dolní část nesla prosklený prostor, kde se nacházel bar s restaurací. V prvním podlaží byly tři okenní osy. Druhé podlaží neslo pásové okno zvýrazněno na levé a spodní části žlutou linkou. Na horní a pravé části byla umístěna červená deska s nápisem Café De Unie. Tato kavárna patří mezi nejdůležitější realizace hnutí De Stijl.<sup>82</sup>

### 7.2.5. *Weissenhofsiedlung*

Realizace staveb v německém Stuttgartu (obr. 41) proběhly mezi lety 1924 – 1927. Plánováním byli pověřeni známí architekti jako například Ludwig Mies van der Rohe,

---

<sup>80</sup> Vorlík, (pozn. 15), s. 69.

<sup>81</sup> <http://www.archiweb.cz/buildings.php?action=show&id=204>, vyhledáno 23. 4. 2015.

<sup>82</sup> <http://www.archiweb.cz/buildings.php?action=show&id=2342&>, vyhledáno 25. 4. 2015.

Bruno Taut, Le Corbisier, Jacobus J. P. Oud a další. Jacobus J. P. Oud navrhl Weissenhofsiedlung, který byl postaven roku 1927. Jednalo se o jakési řadové domky, které byly bíle omítnuty. Z hlavní části vystupovaly vertikální hmoty, které byly v horní části proskleny pásovými okny. Malý prostor mezi domkem a ulicí byl zazděn. Dům byl otevřen do zahrady v zadní části, kde z něj vystupovaly i malé balkony.<sup>83</sup>

### ***7.3. Projevy neoplasticismu v českém prostředí***

#### *7.3.1. Rodinný dům ing. Václava a Zdeňky Pokorných*

Tato stavba (obr. 42) byla postavena dle návrhu architekta Jindřicha Kumpošta roku 1930 – 1931 v Brně. Dvoupodlažní stavba měla obytnou terasu, kterou zakrývala půlkruhová střecha. Tento dům měl v exteriéru podobné prvky jako Zátkova vila a to kruhové otvory, pásová okna, vystupující hmoty, půlkruhovou střechu či zaoblené zábradlí.<sup>84</sup>

#### *7.3.2. Kavárna Era*

Tato stavba (obr. 43) byla postavena mezi lety 1927 – 1929 architektem Josefem Kranzem v Brně. Kavárna Era měla dvě patra, v přízemí a prvním patře byl prostor kavárny a ve druhém patře bydlel vlastník stavby. Struktura stavby byla ze železobetonu s výplňovým zdivem. Architekt Josef Kranz byl inspirován holandským neoplasticismem. Stavba byla omítnuta bílým zdivem. Hlavní průčelí patřilo vstupu na pravé straně vstupem. Nad ním se tyčilo vertikálně položené luxferové okno. Přízemí se otvíralo po levé straně dvěma okny rozdělenými drobným orámováním. První patro bylo členěno čtyřmi okny opět oddělenými drobným orámováním. Druhé patro bylo členěno uprostřed pásovým oknem.

---

<sup>83</sup> <http://www.archiweb.cz/buildings.php?action=show&id=148&type=arch>, vyhledáno 25. 4. 2015.

<sup>84</sup> <http://www.archiweb.cz/buildings.php?action=show&id=2781>, vyhledáno 24. 5. 2015.

## 7.4. „Raumplan“ Adolfa Loose

Vnitřní uspořádání Zátkovy vily odkazuje k inspiraci prostorového plánu tzv. „Raumplan“ Adolfa Loose. Adolf Loos svůj prostorový plán vnitřního uspořádání začal rozvíjet již od roku 1910 u Steinerova domu ve Vídni. „Raumplan“ byl „plán objemů“, který měl komplikované vnitřní uspořádání stavby. Adolf Loos, jak sám říkal, dosáhl ideálního „Raumplanu“ však až ve svém pozdním díle u vily Moller ve Vídni a vily Müller v Praze. Návrh „Raumplanu“ rozvíjel u domu Uffer ve Vídni z roku 1912. Oproti pozdějším stavbám zde byly okna domu volně rozmístěny podle uspořádání vnitřních prostorů, co předznamenávalo díla hnutí De Stijl.<sup>85</sup>

„Raumplan“ tkvěl na myšlence prostorového složení půdorysu. „Raumplan“ též zhmotňoval Loosovi ideje o ekonomičnosti a účelnosti. Uspořádání dle „Raumplanu“ propojovalo vnitřní prostory stavby do jistých kubusů, které se prolínaly v různých výškách a šířkách. Odstupňování jednotlivých místností bylo ovlivněno svou funkcí a symbolem.<sup>86</sup>

Adolf Loos se vyjádřil ke svému „Raumplanu“ takto: *„Moje architektura vůbec není koncipována v plánech, nýbrž v prostorech (kubusech). Nenavrhuji žádné půdorys, fasády, řezy. Navrhuji prostory. U mne neexistuje žádné přízemí, první patro apod... U mne jde pouze o související kontinuální prostory, pokoje, předsíně, terasy atd. Patra se prolínají a prostory na sebe navazují. Každý prostor potřebuje jinou výšku: jídelna je přece vyšší než spíž, proto jsou tropy prokládány v různých úrovních. Spojit tyto prostory tak, aby výstup a sestup byl nejen nepozorovatelný, ale zároveň aby byl i účelný, v tom spočívá, jak vidím, pro ostatní velké tajemství, zatímco pro mne je to velká samozřejmost (...) toto prostorové působení a tuto prostorovou úspornost se mi doposud nejlépe podařilo uskutečnit právě v domě Dr. Müllera“<sup>87</sup>*

---

<sup>85</sup> Frampton, (pozn. 16), s. 111.

<sup>86</sup> [http://kurzy.eatelier.cz/?SAMOSTUDIUM:teorie:Raumplan\\_a\\_Adolf\\_Loos](http://kurzy.eatelier.cz/?SAMOSTUDIUM:teorie:Raumplan_a_Adolf_Loos), vyhledáno 25. 4. 2015

<sup>87</sup> Stenogram rozhovoru K. Lhoty s Adolfem Loosem, Plzeň, 1930.

## 8. České Budějovice a jeho architektura v první polovině 20. století

### 8.1. Jihočeské vily v letech 1898-1918<sup>88</sup>

Koncem 19. století a počátkem 20. století na jihu Čech vzniklo několik velmi zajímavých architektonických realizací. Na přelomu století v jižních Čechách docházelo k velkému rozkvětu průmyslu. Proto známí průmyslníci a podnikatelé, ale i vyšší měšťanské vrstvy se svými rodinami začaly stavět reprezentativní stavby. Mezi ně patřil například Rudolf Kralík, Franz Hardtmuth, Adolf Raab či Edvard Lederer.

Jižní Čechy díky rozmachu hospodářské a kulturní sféry se sblížily s Prahou a Vídní, což byly v té době důležité kulturní centra. Na architektonické kvalitě nově postavených vil v jižních Čechách se podílely zvýšenou měrou nové osobnosti, jako byl například František Bílek, Theodor Petřík<sup>89</sup>, Antonín Hübšmann, Josef Pfeffermann, František Petráš, Karel Rudolf<sup>90</sup> či František Ješ.

Nalézáním v návaznosti na architekturu druhé poloviny 19. století romantické a klidné krajiny jihu Čech. To mělo jistou návaznost na druhou polovinu 19. století, kdy byla postavena například vila JUDr. Matouše Talíře v Hluboké nad Vltavou či vila JUDr. Augusta Zátky v lázeňském letovisku Libniči, se odrazilo i ve vilové architektuře. Jedním z vyhledávaných míst, kde si lidé stavěly svá sídla, byla Bechyně, s pozoruhodnou vilou Vendelína Máchy. Půvab letního sídla objevil i JUDr. Ferdinand Zátka, který vlastnil sodovkárnu v pražském Karlíně, a postavil si roku 1895 vilu v Libniči blízko jeho bratra JUDr. Augusta Zátky. V roce 1905 si postavil MUDr. František Mareš svoji vilu v Hluboké nad Vltavou.

První stavbou osvobozenou od historizujícího tvarosloví byla již zmiňovaná vila v Libniči s názvem Gabriela, JUDr. Ferdinanda Zátky. Tato vila byla nejspíše

---

<sup>88</sup> Pojednání o jihočeské architektuře ve výše uvedeném časovém úseku čerpám výlučně z této publikace: Eva Erbanová – Milan Šilhan – Rostislav Švácha, *Slavné vily Jihočeského kraje*, Praha 2007.

<sup>89</sup> Narodil se 8. 10. roku 1882 v Táboře a zemřel 2. 6. 1941. Po dokončení Táborského gymnázia pokračoval ve studiu pozemního stavitelství a architektury na Pražské technice. Roku 1910 byl doktorem technických věd a v roce 1914 se stal docentem zemědělských staveb. Později se stal profesorem zemědělského stavitelství na Vysoké škole zemědělského a lesního inženýrství. Dále zastával funkci předsedy Zemědělského stavebního ústavu. Vlček ed., *Encyklopedie architektů* (pozn. 12), s. 499.

<sup>90</sup> Narodil se v Hostíně na Mělnicku. Byl asistentem Antonína Balšánka. Byl členem Jednoty stavitelů. Vlček ed., *Encyklopedie architektů* (pozn. 12), s. 564.

projektována Rudolfem Terebou<sup>91</sup>. Tvarem lomenice zdůrazňovala své poučení na formách české chalupy ze *Všeobecné zemské výstavy* v Praze z roku 1891. V té době nově objevené lidové stavitelství bylo inspiračním prvkem secese či moderny. Ještě před přelomem 19. a 20. století vznikly zajímavé stavby vily Adolfa Raaba od architekta Dušana Jurkoviče<sup>92</sup> či stavby v Chýnově, kterou si postavil známý sochař František Bílek. Bílek v roce 1901 jižní Čechy obohatil návrhem vily Maria v Táboře. Dalším projevem moderní architektury byla vila Ludvíka Hubatky v Boršově nad Vltavou, která byla inspirována *Jugendstilem*. Vedle lidového stavitelství působily na jihočeské stavitelství i vlivy anglického halového domu a hnutí Arts and Crafts. Příkladem byla například již zmiňovaná vila v Bechyni od Jana Kotěry,<sup>93</sup> která odrážela osobité pojetí stavitele a inspirovala se hnutím Arts and Crafts a českou lidovou architekturou.

I přes snahy o modernější pojetí staveb se v jižních Čechách stále objevovala historizující architektura v realizovaných i nerealizovaných návrzích. Příkladem byla vila dr. Otto Schwarze v Českém Krumlově z roku 1907 – 1908 od Victora Kafky<sup>94</sup>. Dále vila Ernesty Westenové v Českých Budějovicích z roku 1912 – 1913 od Hanse Dworzaka a Pompea rytíře von Wolffa.

Na počátku dvacátého století se dále v jižních Čechách objevovaly folklorizující prvky a florální secese. Příkladem byly vila MUDr. Františka Mareše v Hluboké nad Vltavou od Josefa Phajského z roku 1905-1906, dále ve stavbách Karla Rudolfa v Bechyni, Táboře a v Plané nad Lužnicí. V některých vilách doznívala ještě novorenesance či novobaroku u Hardtmuthovy vily z let 1911 – 1912.

Po roce 1910 začala na jihu Čech působit architektura geometrizující secese či moderny. Příkladem byla vila manželů Wallischových v Bechyni, od stavitele Antonína Belady<sup>95</sup>. Dále vila na Lannově třídě čp. 10 v Českých Budějovicích pro Františka

---

<sup>91</sup> Narodil se 25. 4. 1850 v Praze a zemřel 13. 11. 1904 též v Praze. Vystudoval stavitelství na české technice v Praze. Byl jedním ze zakládajících členů České matice technické, kde se posléze stal místopředsedou a také se řadil do spolku SIA. Vlček ed., *Encyklopedie architektů* (pozn. 12), s. 658.

<sup>92</sup> Narodil se 23. 8. v Turé Lúke roku 1868 a zemřel 21. 12. 1947 v Bratislavě v roce 1947. Roku 1888 dostudoval státní uměleckoprůmyslovou školu ve Vídni. Vlček ed., *Encyklopedie architektů* (pozn. 12), s. 290.

<sup>93</sup> Narodil se 18. prosince roku 1871 v Brně. Zemřel 17. dubna roku 1923 v Praze. Po studiu na německé průmyslové škole v Plzni vystudoval architekturu na Akademii výtvarných umění ve Vídni u architekta Otto Wagnera. Jan Kotěra se řadil mezi ústřední osobnosti moderní architektury. <http://www.archiweb.cz/jan-kotera>, vyhledáno 21. 4. 2015.

<sup>94</sup> Narodil se 18. 3. 1880 v Praze. Studoval stavitelství na technice ve Vídni, kde měl poté ateliér. V Praze roku 1910 získal stavitelskou koncesi. <http://prostor-ad.cz/hagibor/kafka.htm>, vyhledáno 21. 4. 2015.

<sup>95</sup> Narodil se asi roku 1881 a zemřel 20. dubna 1936 v Praze. Za svého pobytu v Praze obdržel dne 21. 11. roku 1911 stavitelskou koncesi. Vlček ed., *Encyklopedie architektů* (pozn. 12), s. 52.

Herinka od architekta Antonína Hübschmanna, nebo projekt Františka Petráše vily Karla Fabiána v Českých Budějovicích.

Dvěma důležitými stavbami jihočeské vilové architektury období před první světovou válkou byla stavba Jana a Antonie Novotných v Táboře od Theodora Petříka a vila Františka Petráše v Českých Budějovicích. Táborská vila symbolizuje modernistické pojetí s kubistickými znaky, které ji řadí mezi zástupce kubismu v jižních Čechách. Vila Františka Petráše odráží dynamické až expresionistické pojetí hmoty. Tímto se uzavřelo první období počátku dvacátého století, které jihočeské vilové stavitelství řadilo mezi aktuální evropské tendence evropské architektury.

## 8.2. *Urbanismus*

České Budějovice pár desítek let před 1. světovou válkou se patřily k nejrychleji se zvětšujícím českým městům. V roce 1905 měly České Budějovice 37 továren, a díky průmyslovému charakteru města byl posílen i jeho stavební rozvoj. V desetiletí před přelomem dvacátého století byl vytvořen první regulační plán od Ludwiga Hacka. Siegfried Sitte řešil zástavbu území, na kterém později vznikla Havlíčkova kolonie. V desetiletím před první světovou válkou se České Budějovice značně rozrostly a ucelily se základy sídelního seskupení města.

Do roku 1920 se souvislé zastavění části Českých Budějovic rozvinulo již na celé teritorium, kde bylo možné stavět. Území bylo ohraničeno na západní části Vltavou a na východní plzeňskou a lineckou železnicí. Urbanismus byl koncipován *šachovnicovou blokovou strukturou*, budovaly se činžovní, řadové nebo rodinné domy. Dále se pomalu budovala část města mezi Malší a Mlýnskou stokou, kde se po roce 1911 zrodila již zmiňovaná Havlíčkova kolonie. Struktura uliční sítě Českých Budějovic byla striktně účelná, navazující na dědictví středověkého zakládání.<sup>96</sup>

Urbanismus Českých Budějovic po roce 1918 byl z velké části načrtnut v období před 1. světovou válkou. Vnitřní část města zvyšovala funkci obchodního centra tím, že budovala další obchodní a bankovní stavby. Výstavba Pražského předměstí se soustředila na uzavírání a zastavění již vzniklých bloků, spolu s výstavbou nových bloků. Výstavba na Lineckém předměstí pokračovala v zástavbě okolo Linecké silnice. Výstavba na

---

<sup>96</sup> *Encyklopedie Českých Budějovic*, České Budějovice 2006, s. 588.

Havlíčkově kolonii navázala na již položené základy, které zde byly vytyčeny před první světovou válkou. Využití volných prostorů pro novou výstavbu bylo omezeno staršími budovami, železnicí či řekou. Dalším brzdícím faktorem byl nedostatek peněz.<sup>97</sup>

V meziválečném období byla dohotovena regulace řek Vltavy a Malše. Mezi lety 1921 – 1930 přibýlo téměř 770 staveb, ve vnitřním městě asi 424 staveb, na Lineckém předměstí 551 staveb, na Pražském předměstí 1 177 staveb a na Vídeňském předměstí 970 staveb. Vznik nových staveb nebyl stejnoměrný. U vnitřního města a Pražského předměstí došlo k poklesu, ale Linecké a Vídeňské předměstí vykazovaly rychlý nárůst staveb. Na vystavěných předměstích vznikly za první republiky nové kostely.<sup>98</sup> Na Palackého náměstí byl postaven roku 1924 Husův sbor,<sup>99</sup> ve Čtyřech Dvorech vznikl roku 1939 kostel svatého Vojtěcha<sup>100</sup> a v Suchém Vrbném roku 1935 byl vybudován kostel svatého Cyrila a Metoděje.<sup>101</sup> V meziválečném období se přibývání příměstských obcí dostalo na vrchol.<sup>102</sup>

V období mezi dvěma světovými válkami převládala v urbanismu v Českých Budějovicích snaha o propojení moderní architektury a historického jádra města. Výrazné iniciativy řešení této snahy se ujal Klub za staré Budějovice, jehož vůdčí postavou byl Adolf Träger.<sup>103</sup> Snažili se zachovat celistvý obraz náměstí. Díky Klubu za staré Budějovice se nezrealizoval obchodní dům Baťa přímo na náměstí a také se Klub zasloužil o to, že nová budova záložny na rohu severní strany náměstí byla postavena tak, aby zachovala harmonii s kostelem svatého Mikuláše a Černou věží.

---

<sup>97</sup> Šilhan, *Českobudějovická architektura*, in *Výběr* (pozn. 11), s. 15.

<sup>98</sup> *Encyklopedie Českých Budějovic*, České Budějovice 2006, s. 588.

<sup>99</sup> *Encyklopedie Českých Budějovic*, České Budějovice 2006, s. 180.

<sup>100</sup> *Ibidem*, s. 246.

<sup>101</sup> *Ibidem*, s. 247.

<sup>102</sup> *Ibidem*, s. 588.

<sup>103</sup> Šilhan, *Českobudějovická architektura*, in *Výběr* (pozn. 11), s. 15.



### 8.3. Jihočeské vily v letech 1918 – 1945<sup>104</sup>

Vznikem Československa se změnila politika jihu Čech. Měla dopad, na postavení Českých Budějovic, které byly dopravním uzlem mezi Vídní, Prahou, Lincem a Plzní. Místní průmyslové podniky zápasily s odbytem a se zhoršeným přístupem na zahraniční trhy. České Budějovice byly v porovnání oproti ostatním průmyslovým centrům v České republice opožděné.<sup>105</sup> V Českých Budějovicích se po první světové válce také snížil počet obyvatel.<sup>106</sup> České Budějovice však mohly těžit z role správního a hospodářského střediska jihu Čech. Tato skutečnost měla dopad na charakter českobudějovické meziválečné architektury.

Po první světové válce hledala architektura v Českých Budějovicích nový umělecký výraz. České Budějovice se odpoutaly od Vídně a dostaly se pod vliv pražského prostředí. Celá řada realizací vznikla v Českých Budějovicích invencí pražských architektů. Po první světové válce v Českých Budějovicích nepracoval žádný místní významný architekt. Počátkem dvacátých let zde vznikaly realizace, na nichž místní architekti opírali o předválečné a poválečné pražské vzory.<sup>107</sup>

Ambiciózní stavebníci hodnotné architektury, jejichž složení se proměnilo. Z německých velkopřemyslnických řad si zřizovali své vily jako byla vila Hanse Spira ve Větrní, Eugena Poraka v Loučovicích a Siegfrieda Kralíka v Lenoře. Mezi nové stavebníky hodnotné prvorepublikové architektury se většinou řadili lidé ze středních vrstev a to architekti, advokáti či lékaři. Velký vliv na rozvoj hodnotných vilových budov mělo i podvědomí jižních Čech jako kraje turistických letovisek.

Redukovaná stavební činnost nedovolovala prorazit nápadným produktivním jedincům. Mezi zákazníky byla drtivá část těch, kteří se přikláněli ke konzervativnosti a měli omezené finanční prostředky, proto se obraceli spíše ke stavitelským firmám než k architektům. Téměř žádný architekt v prvorepublikové době se nemohl v jižních Čechách oddat pouze projekční činnosti. To vedlo k tomu, že stavitelé hledali příležitost buď ve

---

<sup>104</sup> Faktografické údaje o českobudějovických vilách ve výše uvedeném časovém úseku čerpám především z této publikace: Eva Erbanová – Milan Šilhan – Rostislav Švácha, *Slavné vily Jihočeského kraje*, Praha 2007. Více o vilové architektuře: Petr Pelech, *Vilová architektura v Českých Budějovicích se zaměřením na třicátá léta 20. století*, (diplomová práce), Katedra výtvarné výchovy PF JU, České Budějovice 2003.

<sup>105</sup> Šilhan, *Českobudějovická architektura, in Výběr* (pozn. 11), s. 16.

<sup>106</sup> *Encyklopedie Českých Budějovic*, České Budějovice 2006, s. 588.

<sup>107</sup> Šilhan, *Českobudějovická architektura, in Výběr* (pozn. 11), s. 16.

veřejné sféře, nebo v Praze kde byla větší možnost získat zakázky. Příkladem byl architekt Karel Chochola, který zprvu učil na stavební průmyslové škole v Českých Budějovicích. Po nějaké době začal sám projektovat, avšak několik nezdarů v soutěžích ke konci dvacátých a počátku třicátých let ho odradilo a z velké části se začal věnovat národohospodářské sféře. V průmyslové škole v Českých Budějovicích dále učili architektonické osobnosti, jako byli Otakar Weinzettl<sup>108</sup>, Josef Kotlár<sup>109</sup> či Hugo Foltýn.

Do Prahy odešli například Theodor Petřík, který se tam odebral, již před první světovou válkou. Dále Jan Chomutovský<sup>110</sup>, Jan Salák či Jan Šebánek.<sup>111</sup> Ne všichni místní rodáci však opustili jižní Čechy. Například jindřichohradecký architekt Antonín Mečír<sup>112</sup> získal mnoho místních zakázek na tomto místě, či František Průša,<sup>113</sup> který svou tvorbu uplatnil na Strakonicku. V Českých Budějovicích lze pokládat za výraznou stavitelskou osobnost Františka Petráše a Augustina Teverného.<sup>114</sup>

Nedostatek příležitostí místních architektů způsoboval fakt, že velké množství zakázek bylo přidělováno pražským stavitelům. Příkladem je již zmiňovaná soutěž na návrh zastavění Sokolského ostrova, kterou vyhráli Josef Šlégl a Jaroslav Stránský. Mezi lety 1930 – 1933 se postavěla Zemská průmyslová škola ve Volyni dle návrhu Vladimíra Wallenfelse a Františka Fialy. Vítězný návrh Františka Čermáka, Antonína Tenzera a Gustava Paula na dostavbu sanatoria ve Vráži u Písku byl zrealizován mezi roky 1934 - 1935. V třicátých letech projektoval Bedřich Adámek<sup>115</sup> strakonické a českobudějovické nemocniční pavilony.

---

<sup>108</sup> Narodil se 17. 9. roku 1885 v Jistebnici. Vystudoval pozemní stavitelství a architekturu na Pražské technice. Praxi uskutečnil u firmy Matěje Blechy v Karlíně a ve stavebním oddělení místodržitelství. Roku 1913 se stal profesorem na Českobudějovické průmyslové škole. Vlček ed., *Encyklopedie architektů* (pozn. 12), s. 708.

<sup>109</sup> Narodil se 20. srpna 1892 v Českých Budějovicích. Vystudoval pozemní stavitelství a architekturu na Pražské technice. Ve své tvorbě se uchýlil ke stavbě rodinných domů, s tím že i navrhoval náhrobky či pamětní desky. Vlček ed., *Encyklopedie architektů* (pozn. 12), s. 327.

<sup>110</sup> Tento akademický architekt se narodil 8. 5. roku 1897 v Táboře. Studoval na Akademii výtvarných umění v Praze u prof. Josefa Kotěry. Vlček ed., *Encyklopedie architektů* (pozn. 12), s. 260.

<sup>111</sup> Narodil se 20. 9. 1899 v Písku. Vystudoval školu architektury a pozemního stavitelství na Pražské technice. Vlček ed., *Encyklopedie architektů* (pozn. 12), s. 639.

<sup>112</sup> Narodil se 15. 5. roku 1888 v Praze. Vystudoval techniku v Praze. Vlček ed., *Encyklopedie architektů* (pozn. 12), s. 418.

<sup>113</sup> Narodil se 20. 3. 1892 v Dolním Záhoří u Písku. Vystudoval Uměleckoprůmyslovou školu v Praze a také techniku. Vlček ed., *Encyklopedie architektů* (pozn. 12), s. 532.

<sup>114</sup> Narodil se 6. 8. roku 1882 v Pelhřimově a zemřel 21. 9. v Českých Budějovicích. <http://encyklopedie.c-budejovice.cz/clanek/teverny-augustin>, vyhledáno 21. 4. 2015.

<sup>115</sup> Narodil se 21. 2. roku 1891 v Bílavsku u Bystřice nad Hostýnem a zemřel 15. 4. roku 1961 v Praze. Vlček ed., *Encyklopedie architektů* (pozn. 33), s. 9.

Ve dvacátých letech u vilové architektury stejně jako u ostatních staveb hledaly architekti nový výraz. Za zmínku stojí vila postavená v roce 1921 dle projektu Františka Petráše pro manžele Josefa a Terezii Stroblovi v Tylově ulici čp. 23. Tato modernistická stavba byla postavena z režného zdiva a měla sedlovou střechu. Další přístavba byla též od Františka Petráše a byla provedená mezi roky 1924 – 1925 pro Eleonoru a Čenka Píchovy, kde architekt propojoval omítnuté a režné zdivo. Jiná modernistická stavba, která měla rovnou střechu, byla postavená roku 1924 českobudějovickým stavitelem Otakarem Weinzettlem pro Antonína Kolaříka. V některých částech jižních Čech hlavně v těch, kde se mluvilo hlavně česky, se uplatňoval styl obloučkového kubismu. Příklady tohoto stylu se vyskytuje v Táboře, v Blatné u vily Jana Böhma z roku 1921 od architekta Oldřicha Starého. Na straně druhé v oblasti Pošumaví, kde se hlavně mluvilo německy, byla uplatňována tradičnější architektura pronikající tzv. „*Heimatstil*“. Staviteli této architektury byli Karl Járay, Paul Fischel či Heinz Siller.

Ve dvacátých letech se objevily v jižních Čechách také první stavby puristické architektury. Prvním příkladem tohoto stylu byla tribuna sokolského stadionu na Sokolském ostrově v Českých Budějovicích podle vítězného návrhu Karla Chocholy z roku 1923 – 1924. První rodinná puristická stavba byla postavena na jihu Čech až mezi roky 1925 – 1927 architektem z Prahy Antonínem Beladou v Plané. Ve Strakonících vznikly mezi roky 1926 - 1929 vila pro MUDr. Jiřího Fifku od architekta Ivana Fifky skloubením omítnuté hmoty a hmoty tvořené z režného zdiva. Dále mezi roky 1928 – 1929 vznikly tři bílé stavby dle návrhu Františka Petráše v Pabláskově ulici čp. 8, 10, 12 v Českých Budějovicích. A masivní vila, kterou pro sebe postavil architekt Jan Komanc v Blatné v roce 1928.

Na přelomu dvacátých a třicátých let do puristického přílivu přibyly tři vily v klasicizující kompozici. Vila v Dukelské ulici čp. 3 z roku 1927 od architekta z Prahy Rudolfa Eislera, dále vila Viléma a Vally Kndeových v Českých Budějovicích z let 1927 – 1928 od Josefa Hauptvogla, rovněž vila s nádechem *Heimatstilu* s valbovou střechou obloženou šindelem v Lenoře kolem roku 1930 od vídeňského architekta Percivala Arthura Fabera.

Ve třicátých letech dvacátého století v jižních Čechách vzniklo několik hodnotných funkcionalistických realizací. Jedním z prvních návrhů byl od vídeňského stavitele Josefa Hahna z roku 1928, který ve své práci projevil velkou inspiraci z tvorby

Adolfa Loose. Větší podobnost s dílem Adolfa Loose lze vidět v koncepci vily pro Johanna Nepomuka Krale v Prachaticích z roku 1932, kterou vybudoval vídeňský architekt Fritz Reichl. Loosovým pojetím byla ovlivněna i trojice staveb na Jiráskově nábřeží čp. 16, 17, 18 v Českých Budějovicích z roku 1932- 1933 od stavitele Josefa Kotláře. Spolu s tímto pojetím architektury se uplatňoval i styl, který v hmotové skladbě nechal do sebe navzájem pronikat několik kubusů. Toto pojetí hlavně vycházelo z holandského neoplatsicismu a nejvíce ho uplatňoval na jihu Čech architekt Karel Chochola. Chochola byl v kontaktu s členem skupiny De Stijl, architektem Johannem J. P. Oudem. V pojetí neoplaticismu postavil Chochola v roce 1929 v Českých Budějovicích svůj vlastní dům. Dále postavil dům pro ing. Josefa Svobodu v Dukelské ulici čp. 66 roku 1931. Taktéž pražský stavitel Jan Chomutovský použil u své vily v Táboře strukturu několika bílých objemů. Další významnou reakcí na holandský neoplasticismus byla již zmiňovaná vila Miroslava Zátky.

Počátkem třicátých let přicházeli na jih Čech kreativní jedinci pražské avatgardy, kteří přinesli do kraje vliv Le Corbusierovi architektury. V Písku roku 1932 - 1933 postavil stavitel Eugen Linhart vilu pro Václava Šlechtu. Ve stejném období vznikly v Českých Budějovicích vily od architektů Richarda Podzemného, Kamila Ossendorfa, Aloise Zimmermanna a JUDr. Františka Švece. Richard Podzemný a Kamil Ossendorf realizovali vilu v Dukelské ulici čp. 76. Tvar základní krychle byl redukován na západní straně v prvním podlaží o terasu. Na severní straně vyčníval půlkruhový objem zakrývající schodiště, jižní stranu členily tři okna ve dvou patrech a v přízemí bylo zahradní schodiště. Na druhou stavbu, která byla vybudována opodál, v Dukelské ulici čp. 80 působil vliv Le Corbusierovy tvorby. Jižní část stavby byla skoro celá zasklená, první podlaží se opíralo o pilony.<sup>116</sup> Vliv funkcionalistické architektury na jihu Čech se prosadil a brzy vznikaly další stavby, například vila pro MUDr. Františka Mráze v Mirovicích kolem roku 1931 – 1932, nebo vila Emílie Kolínové počátkem třicátých let v Jindřichově Hradci, jejímž stavitelem byl Antonín Mečíř. Vila Václava Mráze v Písku, Svatopluka Čecha čp. 559 z roku 1931 – 1934, vila pro Josefa Mráze dle návrhu Jana Šebánka byla postavena v Písku. Jiné funkcionalistické návrhy se nerealizovaly. Uvedme vily v Hluboké nad Vltavou od stavitele Helmuta Camilla Wagnera – Freynsheima, nebo plán vily od stavitele Čestmíra Šlapety, pro parcelu v Plavu u Českých Budějovic.

---

<sup>116</sup> Šilhan, *Českobudějovická architektura, in Výběr* (pozn. 11), s. 20.

Po roce 1935 se jihočeská architektura se vzdalovala od přísných bílých stereometrických objemů. Projevilo se to v řadě staveb od Jana Saláka. Vila pro Františka a Růženu Podhrázkých v ulici U Jeslí čp. 5/219, která byla postavena roku 1935 musela mít kvůli stavebnímu úřadu ještě sedlovou střechu. V dalších realizacích však architekt již soustavně uplatňoval valbové střechy, arkýře či balkony. Tyto prvky uplatňoval například u staveb pro ing. JUDr. Vladimíra Svobodu v ulici Boženy Němcové čp. 42, pro Boženu Zimmermannovou v Dukelské ulici čp. 70. Tomuto stylu byla velmi blízká stavba vila JUDr. Otakara Hulce v Českých Budějovicích, kterou navrhl Josef Kotlář.

Funkcionalismus kombinovaný se sedlovými či valbovými střechami, byl použit u třech českokrumlovských staveb od zdejšího stavitele Nikolause Zdekauera. Tři další stavby se sedlovými střechami v Blatné stály ve Fügnerově ulici čp. 362,263 a 629. Ke konci třicátých let se klíčovými představiteli funkcionalismu stali František Petráš s jeho bratrem Ludvíkem. Pro jejich dílo v těchto letech byla příznačná souhra bílých kvádrů s materiály, na které byly pokládány keramické většinou béžové dlaždičky. Příkladem byla stavba v Dukalské ulici čp. 95, a v Hluboké nad Vltavou v ulici Palackého čp. 502 a dva domy navrhované Ludvíkem Petrášem v Českých Budějovicích roku 1939 – 1940.

Dílo Jana Saláka, Josefa Kotláře a Nikolause Zdekauera usilovalo o „zlidštění“ funkcionalistických principů. Vila pro Edvarda Beneše v Sezimově Ústí z roku 1937 – 1938 od architekta Otokara Fierlingera měla mnoho společného s vilami středomořské oblasti. V tomto stylu byla postavena i vila pro MUDr. Jana Příbrského v roce 1939 od stavitele Bedřicha Adámka a vila od stavitelky Marie Schwarzové z roku 1941 – 1942 v ulici U Trojice čp. 14. Jan Loskot postavil roku 1936 – 1937 v Plané vilu pro Karla Lamače, která měla nádech gotické venkovské stavby použitím vysokých štítů a doškové střechy. K dědictví lidového podhorského stavitelství se ohlédl ve svých stavbách stavitel Johann Melzner. A to stavbami pro Antona a Hermínu Rudolfovy z roku 1937 – 1938 v Příkré ulici čp. 320. V návrhu vlastní vily v Kaplické ulici čp. 328 uplatnil dřevěné stavební prvky. Architektura založená na lidových či historizujících formách byla roku 1940 završena vilou Mathilde v Českých Budějovicích, která sympatizovala s konceptem *Heimatstilu*.

#### 8.4. František Petráš

František Petráš se narodil 20. září 1885 v Zubčicích a zemřel 4. dubna 1976 v Českém Krumlově. Po vyučení zedníkem v Českých Budějovicích přešel Petráš do Prahy, kde si dodělal Stavební průmyslovou školu. Mezi roky 1918 – 1945 působil jako stavitel a projektant. Dva roky po první světové válce František Petráš spolu se svými bratry Petrem, Václavem a Ludvíkem založili stavitelskou Firmu *Bratři Petrášové*. František Petráš byl vynálezcem duté cihly, která měla formu písmene T a byl za to odměněn na *Expozici mezinárodní architektury* v Gentu a Turíně.<sup>117</sup>

František Petráš byl významnou architektonickou osobností jižních Čech. Roku 1915 si navrhl svůj dům v Dukelské ulici čp. 25. Tato výrazná stavba byla osobitá díky souladu bílých okenních rámu, červených tašek a použití již zmiňované Petráškovy cihly. Ohrazení bylo vyrobené zkomponováním keramických sloupků, betonu a dřevěnými výplněmi. Na dům beze sporu působilo holandské cihelné stavitelství, František Petráš se mohl inspirovat stavbami od Michaela de Klerka.

Roku 1919 postavil František Petráš vilu pro Josefa a Terezii Stroblovi v Tylově ulici čp. 23. U tohoto návrhu bylo opět vidět působení holandské cihelné architektury. Při stavbě vily musel brát ohled na omezenou velikost pozemku,<sup>118</sup> a proto využil František Petráš severního kraje pozemku, kam umístil dům obdélníkového půdorysu.

Produkce Františka Petráše ve dvacátých letech dvacátého století byla příznačná postupnou změnou od zcela neomítnutých cihelných fasád k propojení omítnutého a neomítnutého zdiva. Roku 1923 Petráš na projektu obchodního domu pro Otakara a Jaroslava Rosenfeldovi v Hroznové ulici čp. 2 propojil omítnutou a neomítnutou fasádu. U této stavby byla vidět inspirace pražským kubismem a architekturou Jana Kotěry. Vliv Jana Kotěry na Františka Petráše byl viditelný u stavby nájemního domu v ulici Čechova čp. 36 z poloviny dvacátých let pro stavební družstvo „Havlíček“. U této stavby se Petráš nejspíš inspiroval Urbánkovým domem od Jana Kotěry. Následující stavby od Františka Petráše do roku 1926 byly charakterizovány jasným dekorativismem. Sice úplně neupustil od neomítání fasád staveb, ale více se soustředil na omítnutí větší plochy, jež měla bílou barvu a často byla doplňována žlutou. Díky kombinaci rezného zdiva

---

<sup>117</sup> *Encyklopedie Českých Budějovic*, České Budějovice 2006, s. 396.

<sup>118</sup> Šilhan, *Českobudějovická architektura, in Výběr* (pozn. 11), s. 16.

s omítnutými bílými plochami byla vidět jistá paralela s Josefem Gočárem a Pavlem Janákem.

Již zmiňovaná firma Bratři Petrášové vystavěla v Českých Budějovicích několik významných staveb. Mezi budovy, které firma vyprodukovala, patří českobudějovická záložna, obchodní dům Brouk a Babka, vila v Dukelské ulici čp. 80 či Heišmanův dům v Krajinské ulici.<sup>119</sup> Jak už v práci bylo zmiňováno, tato stavitelská firma stála u vzniku Zátkovy vily a Sokolovny. Na stavbě Sokolovny dělal statické propočty Ludvík Petráš.<sup>120</sup>

### ***8.5. Architektura v Českých Budějovicích***

Kubistické stavby byly v Českých Budějovicích zastoupeny několika málo realizacemi. Příkladem byla kavárna Corso, v jejíž čelní fasádě byly použity prvky jehlancového kubismu. Kavárna Corso byla postavena v Široké ulici čp. 31 architektem Antonínem Procházkou v roce 1922. Dále se kubistické detaily objevily u bytového komplexu v Dukelské čp. 5, a u stavby v Krajinské třídě čp. 37. Největší soubor prvků jehlancového kubismu se uplatnil u stavby stavebního družstva „Havlíček“ navržené Františkem Peškem z roku 1923 v ulici Roháče z Dubé čp. 2. Obloučkový kubismus byl použit u obchodní a nájemní stavby z roku 1925 v Krajinské třídě čp. 4. Vzdálenějším ohlasem dekorativních prvků této etapy byla čelní fasáda dnešní obchodní galerie Dvořák z dvacátých let ve stylu art deco.

Ve dvacátých letech bylo nutné v Českých Budějovicích řešit naléhavý bytový problém. Výstavba bytů podléhala bytovým družstvům, mezi nimiž excelovalo Obecně prospěšné stavební a bytové družstvo a stavební družstvo „Havlíček“. Hlavním objednavatelem bytových komplexů byla obec, která nechávala stavět domy v klasicizujících formách. U několika staveb se projevila snaha přemoci tradiční pojetí nájemních domů inovativním zastavěním. V ulici Matice školské čp. 18 – 34 se stavělo dle návrhu architekta Antonína J. Kubíčka z roku 1920. Tento soubor staveb, který byl navzájem sjednocen průjezdy, měl dva napůl se otevírající dvory a zahradu rozkládající se k Malši. Velký vliv na tyto stavby mělo jistě vídeňské prostředí. Deset nájemních domů

---

<sup>119</sup> Šárka Spěváková, *Osobnost a dílo architekta, stavitele a vynálezce Františka Petráše* (diplomová práce), Katedra výtvarné výchovy PF JU, České Budějovice, 2000, s. 91.

<sup>120</sup> *Ibidem*, s. 95.

v ulici Puklicově, Františka Hrubína a Nerudově z roku 1928 bylo další ukázkou negace od klasického blokového zastavění.

V Českých Budějovicích stavěl architekt František Mojžíš dvojdomky a řadovky na klíč. Tyto stavby rostly na Lineckém předměstí, dále v ulicích Čelakovského, Erbanova,<sup>121</sup> v místech Jungmannovy a Grünwaldovy. Řadovky se stavěly v ulicích Bachmačské, Máchově, Papírenské, Pivovarské a v místech ulice Boženy Němcové, Jánská a Generála Svobody.

Pokrokovou tvorbu architektury dvacátých let představoval stavitel Karel Chochola. Chocholův již zmiňovaný návrh stadionu na Sokolském ostrově značil příchod purismu v Českých Budějovicích. Tentýž architekt navrhoval počátkem dvacátých let stavbu Továrny na klobouky v ulici Riegrova 51. V Chocholově díle se odráželo působení holandské architektury, a to holandského neoplasticismu hnutí De Stijl. Mnohokrát odkazoval na tvorbu Johanna Jacoba Pietera Ouda, se kterým byl v kontaktu a dokonce se s ním setkal s v Českých Budějovicích. Karel Chochola realizoval kino Kotva a administrativní stavbu JČE, kde užil vystupujících robustních pilířů a říms a na mnoha místech neomítal fasádu. U těchto staveb byla shledána jistá podobnost se stavbami od Josefa Gočára v Hradci Králové. Vliv holandské architektury byl viditelný také u stavby Chocholova vlastního domu v ulici S. K. Neumanna čp. 4 z roku 1930 a u již zmiňované stavby v Dukelské ulici čp. 66 z roku 1931. U těchto realizací docílil svébytného architektonického výrazu prolnutím stereometrických objemů.

Důležitým předělem v historii českobudějovické prvorepublikové architektury byl rok 1928, kdy byla vypsaná již zmiňovaná soutěž na stavbu sokolovny a zástavbu Sokolského ostrova. U soutěže o sokolský stadion a sbor Československé církve husitské šlo o rozsáhlejší stavební podnik a o významný zásah do urbanismu českobudějovické prvorepublikové architektury. Brzy poté se začali v Českých Budějovicích prosazovat pražští architekti spolu s nástupem funkcionalismu.<sup>122</sup>

Na přelomu třicátých let vznikla stavba obchodního domu Baťa v ulici Karla IV. Čp. 6. Dokladem příchodu nové architektury byla i díla lokálních architektů. V letech 1928 – 1930 navrhl František Petráš již zmiňované puristické stavby v ulici Pabláskově

---

<sup>121</sup> Šilhan, *Českobudějovická architektura, in Výběr* (pozn. 11), s. 18.

<sup>122</sup> Šilhan, *Českobudějovická architektura, in Výběr* (pozn. 11), s. 19.



a S. K. Neumanna. Podobnou povahu měla stavba hvězdárny dle návrhu Antonína J. Kubíčka z roku 1934.

Důležitým stavebním počinem ve třicátých letech byla soutěž na novou budovu Česko – Budějovické záložny.<sup>123</sup> Soutěž vyhráli stavitelé Bohumil Kněžek a Josef Václavík. Na straně do náměstí zachovali stavitelé výšku korespondující s ostatními domy včetně dvou oblouků do loubí. Tato stavba se řadila mezi důležité prvorepublikové počiny v architektuře.

V první půlce třicátých let se budovaly i jiné obchodní stavby, například obchodní budova Bedřicha Sadovského v Kanovnické ulici čp. 4. Tato moderní stavba z velké části prosklená byla začleněna mezi dvě historické budovy v centru města. Dále uvedme obchodní budovu firmy Brouk a Babka, kterou navrhoval Karel Chochola v roce 1935. Tato stavba byla členěna pásovými okny ve čtyřech podlažích a hmota průčelí vyčnívala.

Počátkem třicátých let vzniklo sdružení Linie.<sup>124</sup> Jedním ze členů sdružení Linie Jan Salák postavil v Krajinské ulici čp. 11 roku 1933 pro Ferdinanda Haišmana nájemní dům s prostorem pro obchod. Členění budovy ve třech podlažích bylo uprostřed každé osy formováno lodžii a po stranách pásovými okny. Jan Salák v Českých Budějovicích dále navrhoval ještě několik dalších staveb.<sup>125</sup>

Členem Linie byl také Josef Kotlář, který ve třicátých letech postavil již zmiňované stavby na Jiráskově nábřeží. Členy Linie byly dále Hugo Foltýn či Jan Šesták. Stavitelé skupiny Linie museli vzdorovat velké konkurenci. Josef Kotlář či Hugo Foltýn se vedle návrhů museli soustředit i na menší realizace jako byly bytové stavby, scénografie a typografie.

Rozsáhlejším stavitelským počinem první republiky na Českobudějovicku bylo budování pavilonů nemocnice. Soutěž vyhrál Bedřich Adámek a dle jeho návrhu, byly v druhé polovině třicátých let vybudovány infekční pavilón, hospodářská a administrativní budova, prosektura, chirurgický pavilón, infekční pavilón a porodnice s gynekologií.

---

<sup>123</sup> Ibidem, s. 20.

<sup>124</sup> Linie bylo avantgardně zaměřené shromáždění výtvarných umělců a literátů, kteří tvořili v Českých Budějovicích mezi lety 1931 – 1938. <http://encyklopedie.c-budejovice.cz/clanek/linie>, vyhledáno 22. 4. 2015.

<sup>125</sup> Šilhan, *Českobudějovická architektura, in Výběr* (pozn. 11), s. 21.

Prvorepublikové stavitelství v Českých Budějovicích absorbovalo během dvacátých a třicátých let impulsy holandské architektury, zpočátku ještě před první světovou válkou v dílech Františka Petráše a poté na východiscích neoplasticismu v tvorbě Karla Chocholy a pražské dvojice Josefa Šlégl a Jaroslava Stránského.

## 9. Závěr

Ačkoliv se Miroslav Zátka svým působením v jižních Čechách zasloužil o mnohé, byla jeho aktivita potlačena za druhé světové války, kdy byl nucen Němci opustit i s rodinou rodinný dům v Husově ulici. Do vily se vrátil na krátkou dobu po druhé světové válce, kde však dlouhou dobu nezůstal, protože mu byl dům znárodněn komunistickým režimem. Postavením Zátkovy vily se Zátka zasloužil o „ostrov“ modernosti v ulici, která byla zastavěna převážně v historizujícím stylu.

Architekti Zátkovy vily Josef Šlégl a Jaroslav Stránský, působili v Českých Budějovicích již ve dvacátých letech dvacátého století a to především díky tomu, že zvítězili v soutěži o projektování Sokolského ostrova. Jelikož Miroslav Zátka byl členem Sokolu, je pravděpodobné, že si díky soutěži o zástavbě Sokolského ostrova architektonické dvojice všiml a posléze vybral pro projektování své vily.

Zátkova vila v kontextu architektury dvacátého století disponuje prvky funkcionalismu, purismu, ve složení hmot koresponduje s holandským neoplasticismem a ve vnitřním uspořádání odkazuje na „Raumplan“ Adolfa Loose. Na vybraných stavbách, většinou z holandského prostředí, předkládaná bakalářská práce poukazuje na prvky, které byly použity i u Zátkovy vily. Architekti z větší části prosazovali vzájemné prolínání stereometrických hmot. Okenní otvory byly umístěny tak, aby osvětlovaly jednotlivé místnosti domu. V bakalářské práci jsou uváděny myšlenky holandského architekta Jacoba J. P. Ouda, který byl obeznámen i se stavbami Franka Lloyda Wrighta. Dále lze uvést příklad vily Henny od Roberta van 't Hoffa z roku 1916, která byla silně ovlivněna architekturou Franka Lloyda Wrighta. Zdá se, že převislé ploché střechy na Zátkově vile byly inspirovány architekturou tohoto významného amerického architekta.

V jižních Čechách se vliv holandské architektury projevil u Karla Chocholy a Františka Petráše. Firma Františka Petráše Bratři Petrášové stavěla jak stavbu Sokolovny, tak i Zátkovu vilu. Domnívám se, že tento styl byl zvolen i s ohledem na místní prostředí a jeho tradice.

Díky zmapování vývoje vilové architektury několika desetiletí před první světovou válkou a v meziválečném období lze vysledovat rozdílné vlivy, které měly vliv na vilovou produkci. V několika desetiletích před první světovou válkou vznikaly zajímavé realizace vilové architektury díky tomu, že v jižních Čechách docházelo

k velkému rozmachu průmyslu a město udržovalo kontakty s kulturní sférou vídeňského a pražského prostředí. V kvalitě architektury se též odrazila skutečnost, že na jihu Čech působily v té době významné osobnosti architektury. Vznikaly realizace oproštěné od historizujících prvků. V té době se rozvíjelo lidové stavitelství, které neslo prvky secese či moderny. Dále byly některé stavby ovlivněny hnutím Arts and Crafts. Počátkem dvacátého století se u některých realizací objevovaly vlivy florální a geometrizující secese. Vedle těchto stavebních počínů samozřejmě nechyběly ani realizace s doznívajícími historizujícími znaky.

Meziválečné období mělo oproti době před první světovou válkou zpočátku problém s nalezením vlastního uměleckého výrazu. Tento problém byl zapříčiněn již zmiňovaným rozpadem Rakouska – Uherska a chybějící významnou architektonickou osobností, která by působila na jihu Čech. Spousta místních architektů odcházelo do Prahy, kde měli větší možnost se uplatnit. Ve dvacátých letech se v Českých Budějovicích objevila puristická architektura, kterou jako první demonstroval architekt Karel Chochola na stavbě tribuny sokolského stadionu z roku 1923 – 1924. Další slohové prvky, které používala jihočeská architektura, čerpala z kubismu. Od roku 1928 začal na jih Čech pronikat funkcionalismus díky realizacím pražských architektů, kteří zde ve velké většině dostávaly zakázky. Meziválečné období bylo pro Jihočeskou architekturu velmi důležité. Jak je patrné z výčtu staveb, tak České Budějovice zažívaly v tomto období enormní nárůst významných architektonických budov.

## 10.Obrazová příloha



1. JUDr. August Zátka



2. Dr. Vlastislav Zátka



3. Dr. Ing. Miroslav Zátka



4. Růžena Kačerovská a Dobroslav Zátka





5. Zátzkova vila



6. Původní pohled na Zátkovu vilu



7. Čelní průčelí



8. Přistavěná zděná chodba





9. Západní průčelí



10. Zahradní průčelí

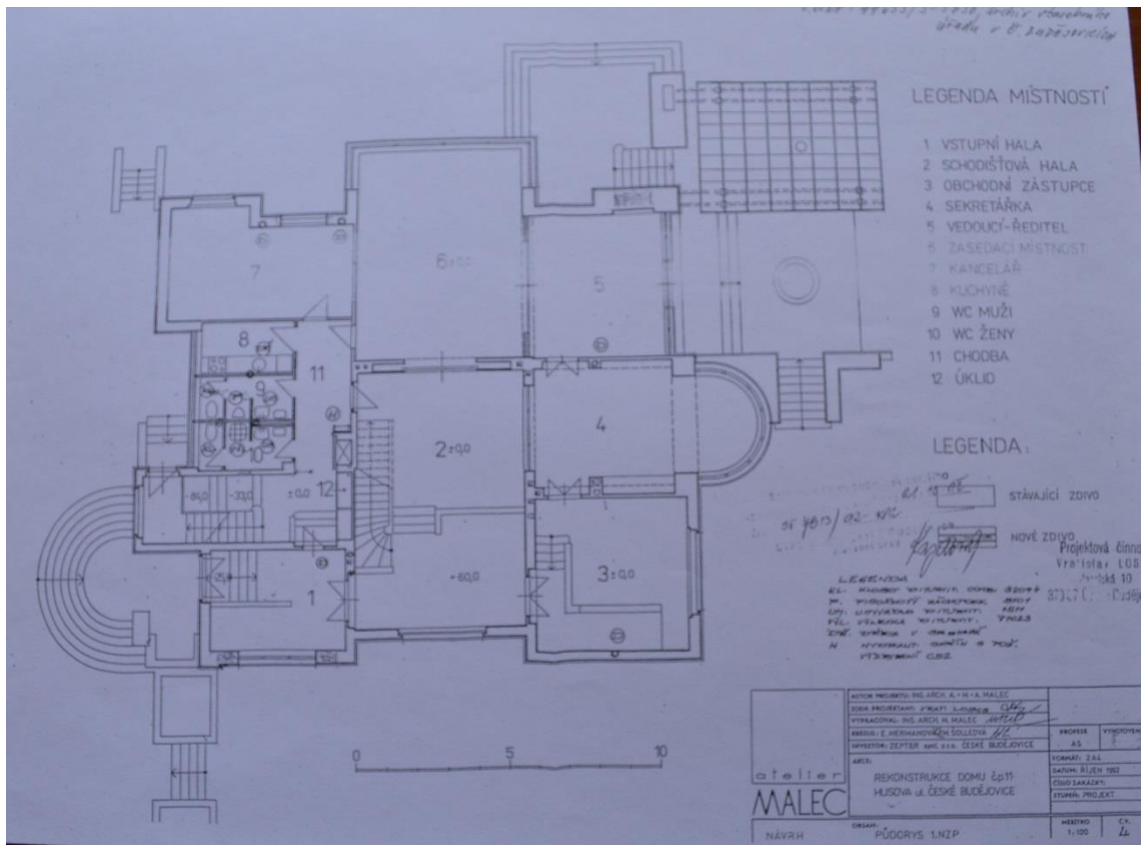




11. Zahradní průčelí



12. Východní průčelí



13. Půdorys přízemí



14. Vstupní část ze severního průčelí





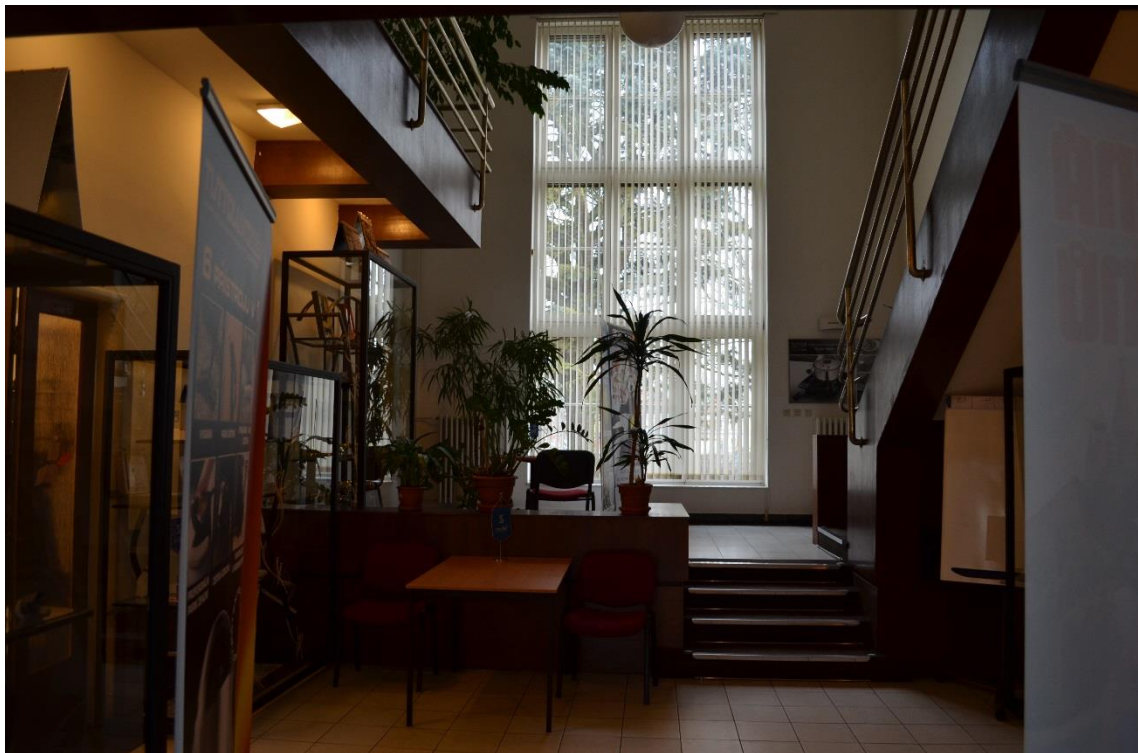
15. Hala



16. Hygienické zařízení



17. Kuchyňka



18. Víceúrovňová hala v přízemí



19. Schodiště

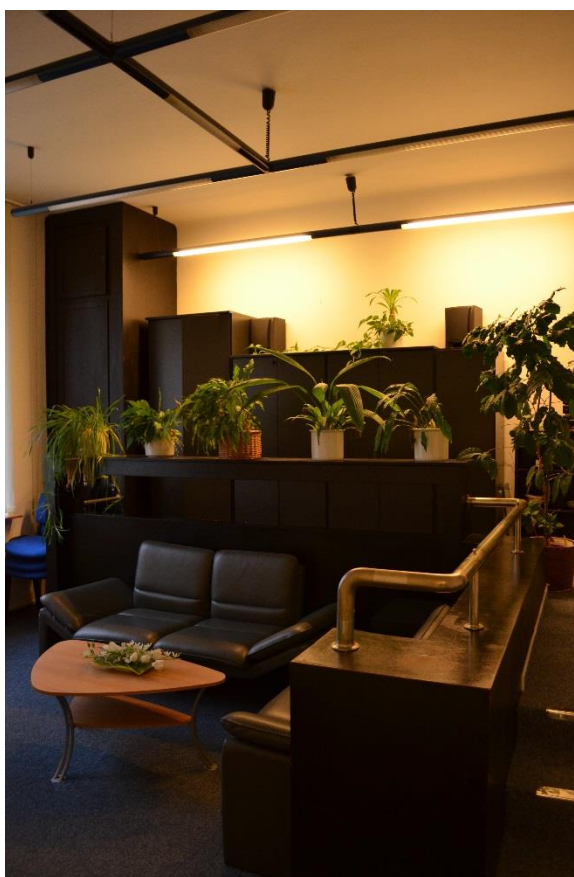


20. Průhled místností s půlkruhovým arkýřem

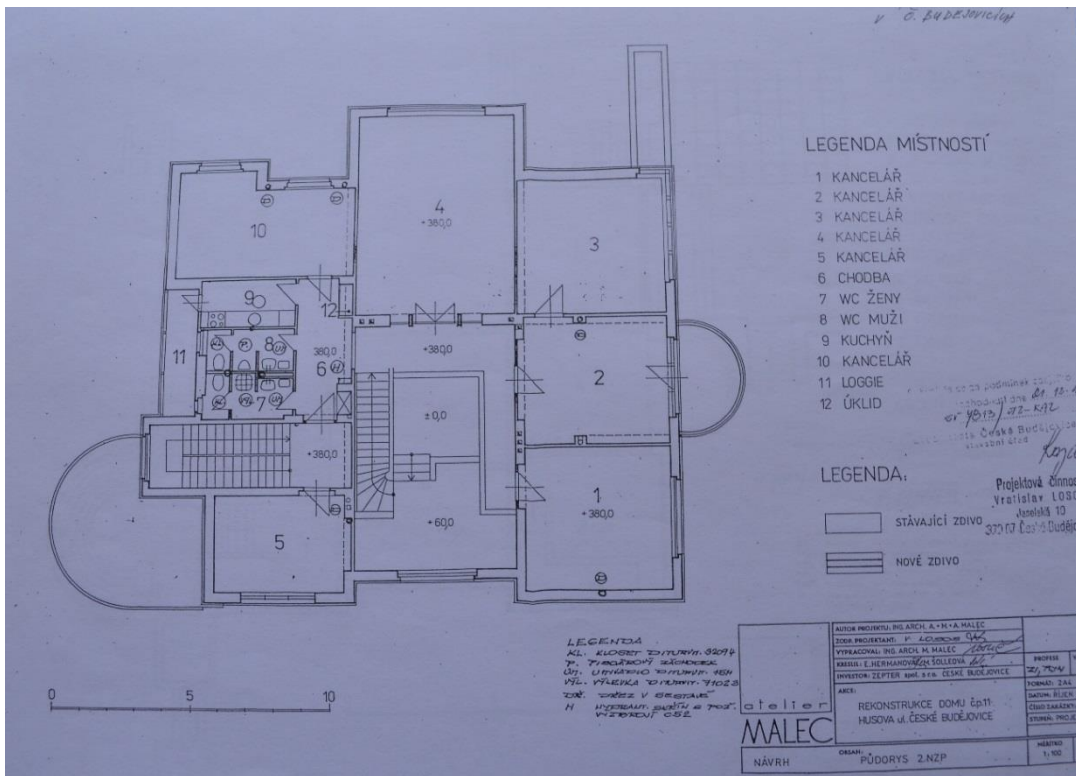




21. Místnost na jižní straně otevírající se do zahrady



22. Místnost jižní strany v přízemí



23. Půdorys prvního patra



24. Místnost v prvním patře umístěna na východní straně

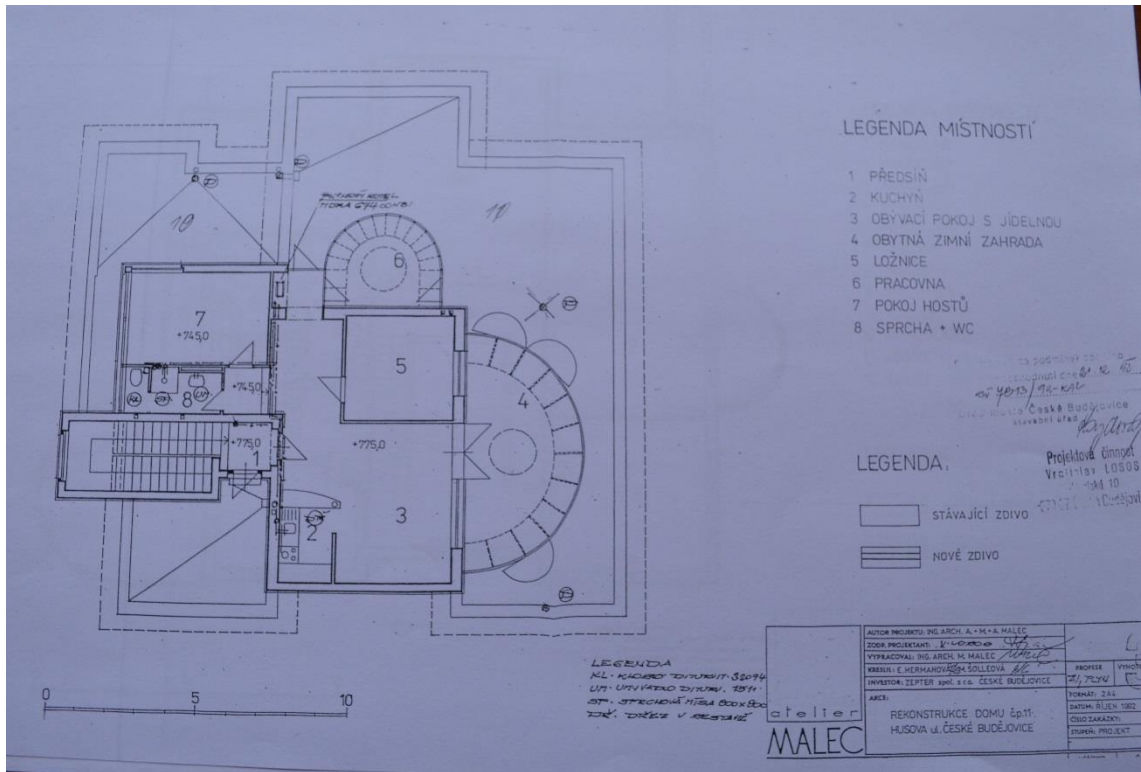




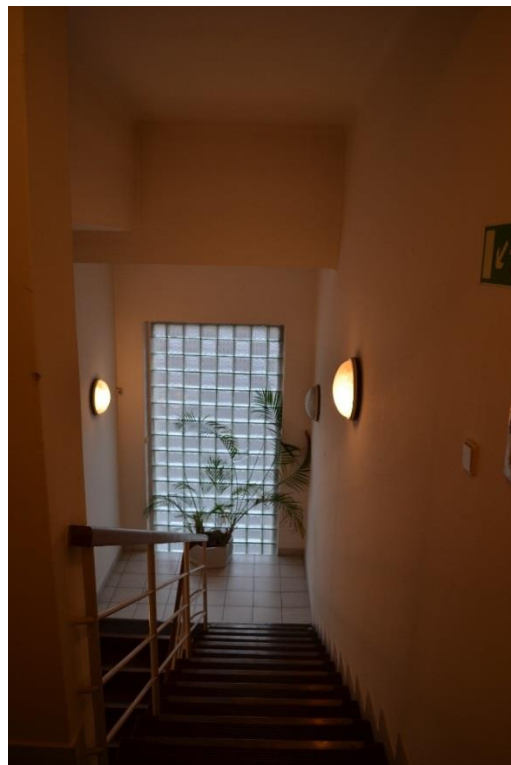
25. Místnost v prvním patře umístěna na jihovýchodní části



26. Místnost v prvním patře umístěna na jižní straně



27. Půdorys druhého patra



28. Schodiště do 2. patra





29. Místnost ve druhém patře umístěna na severovýchodní straně



30. Místnost v druhém patře umístěna na východní straně

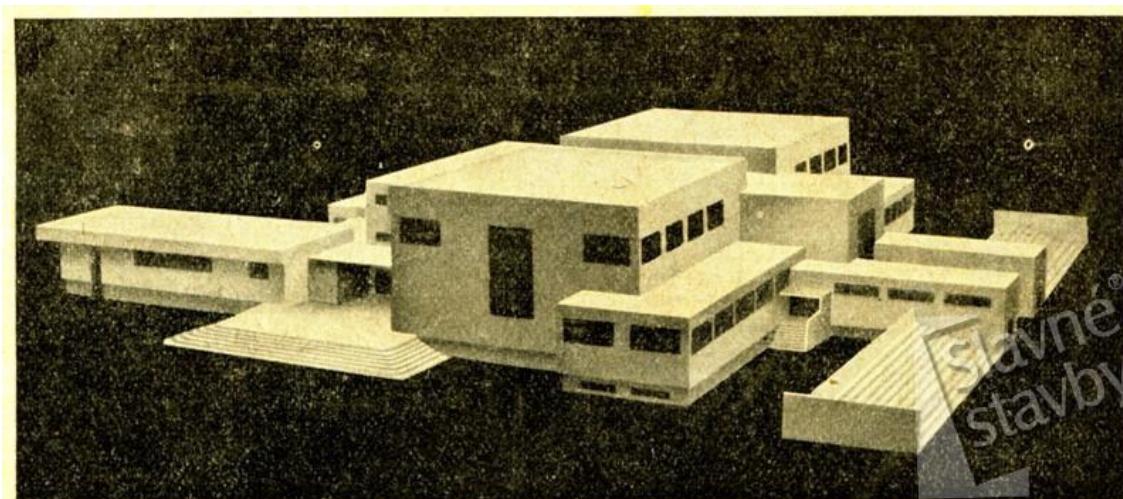


31. Sřešní terasa ve druhém patře



32. Dřívější letní plovárna projektovaná Josefem Šléglem a Jaroslavem Stránským





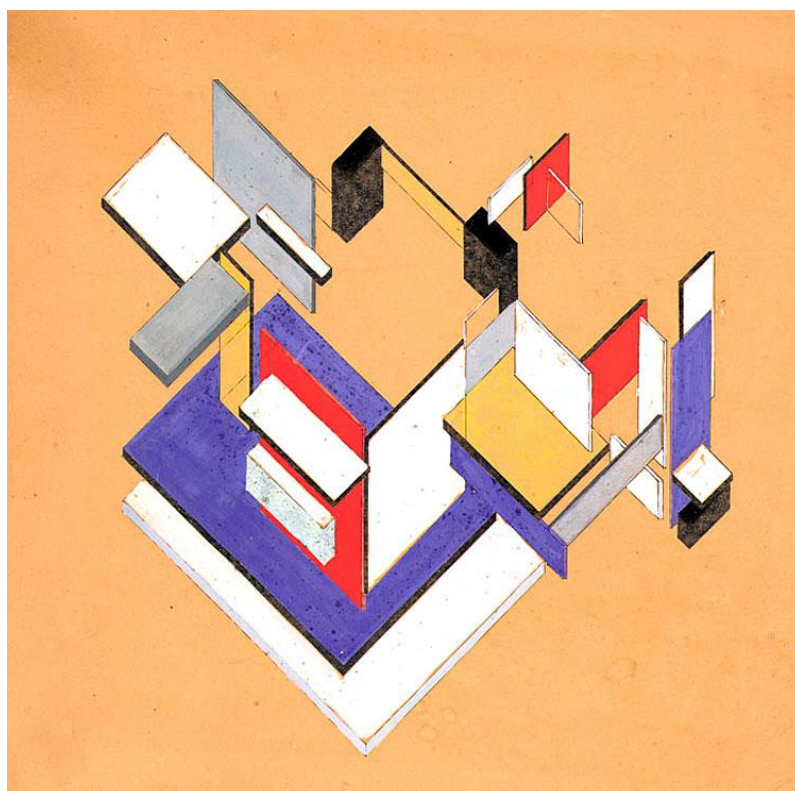
33. Model sokolovny projektovaný od Josefa Šlégl a Jaroslava Stránského



34. Dnešní podoba sokolovny

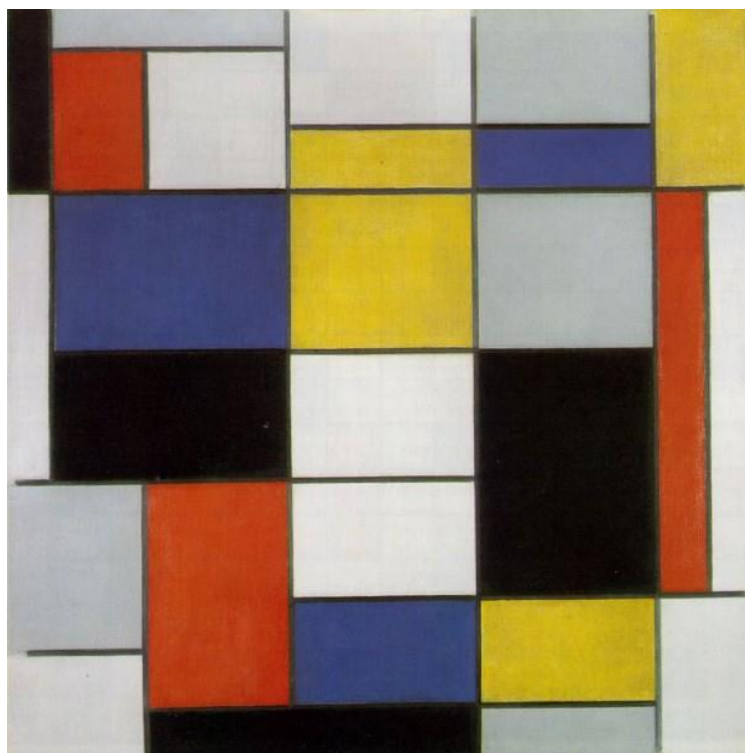


35. Dřívější pohled na sokolovnu s ještě nezastavěným schodištěm

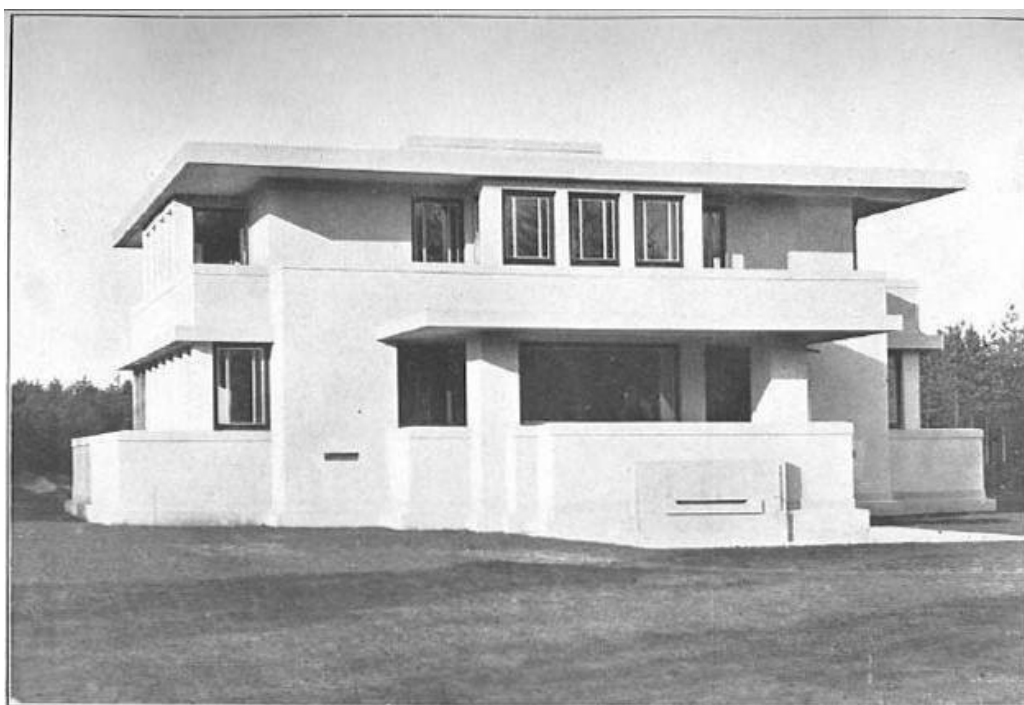


36. Theo van Doesburg a Cornelis van Eesteren: Kontrakonstrukce, 1923





37. Piet Mondrian, Kompozice A: Kompozice s černou, červenou, šedou, žlutou a modrou, 1920



38. Robert van't Hoff, vila Henny, Utrecht, 1916



39. J. J. P. Oud, Directieket, Rotterdam, 1923



40. Gerrit Thomas Rietveld, Dům Schröder, Utrecht, 1924





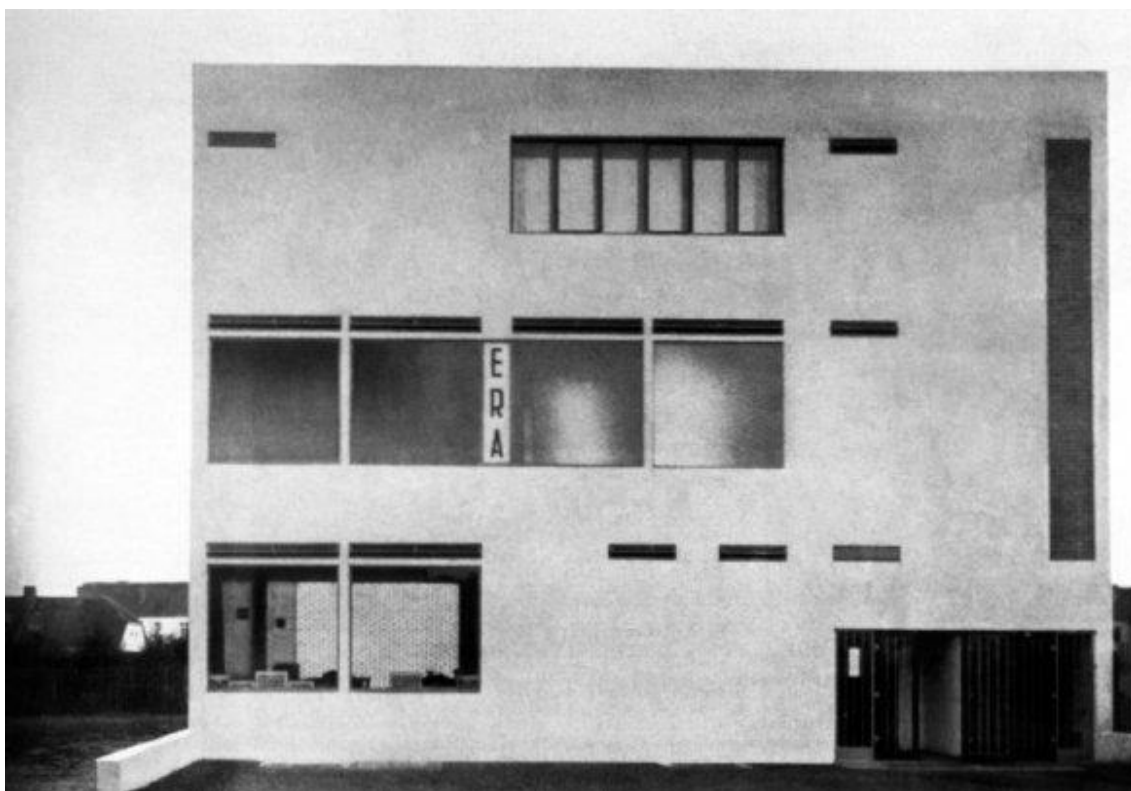
41. J. J. P. Oud, Café de Unie, Rotterdam, 1925



42. J. J. P. Oud, Weissenhofsiedlung, Stuttgart, 1924 – 1927



43. Jiří Kumpošt, Rodinný dům Ing. Václava a Zdeňky Pokorných, Brno, 1930 – 1931



44. Josef Kranz, Kavárna Era, Brno, 1927 – 1929

## **11. Seznam pramenů a literatury:**

### **11.1. Prameny**

#### *11.1.1. Prameny nevydané*

##### *Národní památkový ústav České Budějovice*

Eva Žáčková, Č. Budějovice – bývalá Zátkova vila se zahradou čp. 1845, in: *Evidenční list nemovité kulturní památky*

Eva Žáčková, Č. Budějovice – hlavní tribuna stadionu na Sokolském ostrově a budova Sokolovny čp. 462/1, Sokolský ostrov, in: *Evidenční list nemovité kulturní památky*

#### *11.1.2 Prameny vydané*

*Jihočeské listy* - 1928

*Jihočeské listy* – 1940

*Písecké listy* – 1936

*Jihočeská technická práce* – 1938

*Architekt* – 1994

*Jihočeský přehled* - 1928

*Jas* – 1932

### **11.2. Literatura**

DOBEŠOVÁ, Michaela Filipa, *Sbírka vlámského a holandského malířství Vlastimila Zátky*, Ústav dějin křesťanského umění Katolické a Pedagogické fakulty Univerzity Karlovy v Praze, Praha 2014.

*Encyklopedie Českých Budějovic*, České Budějovice, 2006.

ERBANOVA, Eva – ŠILHAN, Milan – ŠVÁCHA, Rostislav, *Slavné vily Jihočeského kraje*, Praha 2007.

FRAMPTON, Kenneth, *Moderní architektura: kritické dějiny*, Praha 2004.

KOCH, Wilfried, *Evropská architektura: Encyklopedie evropské architektury od antiky po současnost*, Praha 1998.



- MUK, Jan, *Z kroniky rodu Klavíkova a Zátkova*, Praha 1948.
- NIKRMAJER, Leoš, *Činnost a vývoj Národního souručenství v Českých Budějovicích v letech 1939 – 1942*, České Budějovice, 2006.
- PAVLÁTOVÁ, Marie a EHRLICH, Marek, *Zahrady a parky jižních Čech*, Praha 2004.
- SIGURDSSON – RŮŽIČKOVÁ, Naděžda, *Cesta vedla na Island*, Jelmo 1997.
- ŠILHAN, Milan, Českobudějovická architektura mezi dvěma světovými válkami, *Výběr – Časopis pro historii a vlastivědu Jižních Čech*, r. 36, č. 1, 2000.
- ŠIMÁNKOVÁ, Petra, *Soutěže na Žižkův pomník v Praze na Vítkově* (bakalářská diplomová práce), Seminář dějin umění, Masarykova univerzita, Brno, 2014.
- TOMAN Prokop, *Nový slovník československých výtvarných umělců*, Praha 1950.
- VLČEK, Pavel, ed., *Encyklopedie architektů, stavitelů, zedníků a kamníků v Čechách*, Praha 2004.
- VORLÍK, Petr, *Dějiny architektury dvacátého století*, Praha: České vysoké učení technické 2010.
- VOŠICKÁ, Šárka, *UMĚLECKÝ MECENÁT JAKO NÁSTROJ REPREZENTACE ČESKOBUDĚJOVICKÉ RODINY ZÁTKŮ* (diplomová práce), Ústav Bohemistiky, JCU, České Budějovice, 2014.

### **11.3. Internetové zdroje**

- [www.archiweb.cz](http://www.archiweb.cz)
- [www.ceskobudejovicky.denik.cz](http://www.ceskobudejovicky.denik.cz)
- [www.sokolborsov.cz](http://www.sokolborsov.cz)
- [www.artarchiv.cz](http://www.artarchiv.cz)
- [www.npu-cb.eu](http://www.npu-cb.eu)
- [www.kurzy.eatelier.cz](http://www.kurzy.eatelier.cz)
- [www.prostor-ad.cz](http://www.prostor-ad.cz)
- [www.encyklopedie.c-budejovice.cz](http://www.encyklopedie.c-budejovice.cz)

## 12. Seznam obrazových příloh

1. JUDr. August Zátka  
[<http://encyklopedie.c-budejovice.cz/clanek/zatka-august>, vyhledáno 30. 4. 2015].
2. Dr. Vlastislav Zátka  
[<http://encyklopedie.c-budejovice.cz/clanek/zatkove>, vyhledáno 30. 4. 2015].
3. Dr. Ing. Miroslav Zátka  
[Naděžda Sigurdsson – Růžičková, *Cesta vedla na Island*, Jelmo 1997, s. 14].
4. Růžena Kačerovská a Dobroslav Zátka  
[Naděžda Sigurdsson – Růžičková, *Cesta vedla na Island*, Jelmo 1997, s. 11].
5. Zátkova vila [foto autorka].
6. Původní pohled na Zátkovu vilu  
[<http://slavnstavby.cz/?i=2446/vila-miroslava-zatky>, vyhledáno 30. 4. 2014].
7. Čelní průčelí [foto autorka].
8. Přistavěná zděná chodba [foto autorka].
9. Západní průčelí [foto autorka].
10. Zahradní průčelí [foto autorka].
11. Zahradní průčelí [foto autorka].
12. Východní průčelí [foto autorka].
13. Půdorys přízemí  
[Eva Žáčková, Č. Budějovice – bývalá Zátkova vila se zahradou čp. 1845, in: Evidenční list nemovité kulturní památky].
14. Vstupní část ze severního průčelí [foto autorka].
15. Hala [foto autorka].
16. Hygienické zařízení [foto autorka].
17. Kuchyňka [foto autorka].
18. Víceúrovňová hala v přízemí [foto autorka].
19. Schodiště [foto autorka].
20. Průhled místností s půlkruhovým arkýřem [foto autorka].
21. Místnost na jižní straně otevírající se do zahrady [foto autorka].
22. Místnost jižní strany v přízemí [foto autorka].
23. Půdorys prvního patra  
[Eva Žáčková, Č. Budějovice – bývalá Zátkova vila se zahradou čp. 1845, in: Evidenční list nemovité kulturní památky].

24. Místnost v prvním patře umístěna na východní straně [foto autorka].
25. Místnost v prvním patře umístěna na jihovýchodní části [foto autorka].
26. Místnost v prvním patře umístěna na jižní straně [foto autorka].
27. Půdorys druhého patra  
[Eva Žáčková, Č. Budějovice – bývalá Zátkova vila se zahradou čp. 1845, in: Evidenční list nemovité kulturní památky].
28. Schodiště do druhého patra [foto autorka].
29. Místnost ve druhém patře umístěna na severovýchodní straně [foto autorka].
30. Místnost ve druhém patře umístěna na východní straně [foto autorka].
31. Střešní terasa ve druhém patře [foto autorka].
32. Dřívější letní plovárna projektovaná Josefem Šléglem a Jaroslavem Stránským  
[[http://ceskobudejovicky.denik.cz/zpravy\\_region/plovarna\\_cb20070817.html](http://ceskobudejovicky.denik.cz/zpravy_region/plovarna_cb20070817.html),  
vyhledáno 30. 4. 2015].
33. Model sokolovny projektovaný od Josefa Šlégla a Jaroslava Stránského  
[<http://slavnstavby.cz/?i=3319/uprava-a-zastaveni-sokolskeho-ostrova>,  
vyhledáno 30. 4. 2015].
34. Dnešní podoba sokolovny  
[<http://slavnstavby.cz/?i=3319/uprava-a-zastaveni-sokolskeho-ostrova>,  
vyhledáno 30. 4. 2015].
35. Dřívější pohled na sokolovnu s ještě nezastavěným schodištěm  
[<http://slavnstavby.cz/?i=3319/uprava-a-zastaveni-sokolskeho-ostrova>,  
vyhledáno 30. 4. 2015].
36. Theo van Doesburg a Cornelis van Eesteren: Kontrakonstrukce, 1923  
[<http://www.designishistory.com/1920/theo-van-doesberg/>, vyhledáno 30. 4. 2015].
37. Piet Mondrian, Kompozice A: Kompozice s černou, červenou, šedou, žlutou a modrou, 1920.  
[<http://opaline.pise.cz/279-avantgarda-ii-de-stijl-neoplasticismus.html>,  
vyhledáno 30. 4. 2015].
38. Robert van 't Hoff, vila Henny, Utrecht, 1916  
[[http://www.albertvleer.nl/?attachment\\_id=282](http://www.albertvleer.nl/?attachment_id=282), vyhledáno 30. 4. 2015].
39. J. J. P. Oud, Directieket, Rotterdam, 1923  
[[http://www.rotterdam.nl/tekst:directieket\\_oud-mathenesse](http://www.rotterdam.nl/tekst:directieket_oud-mathenesse), vyhledáno 30. 4. 2015].

40. Gerrit Thomas Rietveld, Dům Schröder, Utrecht, 1924  
[<http://www.archiweb.cz/buildings.php?type=arch&action=show&id=204>,  
vyhledáno 30. 4. 2015].
41. J. J. P. Oud, Café de Unie, Rotterdam, 1925  
[<http://www.archiweb.cz/buildings.php?type=arch&action=show&id=2342>,  
vyhledáno 30. 4. 2015].
42. J. J. P. Oud, Weissenhofsiedlung, Stuttgart, 1924 – 1927  
[<http://www.archiweb.cz/buildings.php?type=arch&action=show&id=148>,  
vyhledáno 30. 4. 2015].
43. Jiří Kumpošt, Rodinný dům Ing. Václava a Zdeňky Pokorných, Brno, 1930 – 1931  
[<http://www.bam.brno.cz/objekt/c065-rodinny-dum-ing-vaclava-a-zdenky-pokornych?filter=code>, vyhledáno 30. 4. 2014].
44. Josef Kranz, Kavárna Era, Brno, 1927 – 1929  
[<http://www.bam.brno.cz/architekt/18-josef-kranz?filter=code>, vyhledáno 30. 4. 2015].