

Bakalářská práce

2015

Milada Blahoutová

JIHOČESKÁ UNIVERZITA V ČESKÝCH BUDĚJOVICÍCH
FILOZOFICKÁ FAKULTA
ÚSTAV ARCHIVNICTVÍ A POMOCNÝCH VĚD HISTORICKÝCH

BAKALÁŘSKÁ PRÁCE

ÚZEMNÍ A POPULAČNÍ VÝVOJ VESNICE LŠTĚNÍ OD POLOVINY 18. STOLETÍ
DO SOUČASNOSTI

Vedoucí práce: Mgr. Lenka Martínková, Ph.D.

Autor práce: Milada Blahoutová

Studijní obor: Archivnictví

Ročník: 3

2015

Prohlašuji, že svoji bakalářskou práci jsem vypracoval/a samostatně, pouze s použitím pramenů a literatury uvedených v seznamu citované literatury.

Prohlašuji, že v souladu s § 47b zákona č. 111/1998 Sb. v platném znění souhlasím se zveřejněním své bakalářské práce, a to v nezkrácené podobě elektronickou cestou ve veřejně přístupné části databáze STAG provozované Jihočeskou univerzitou v Českých Budějovicích na jejích internetových stránkách, a to se zachováním autorského práva k odevzdanému textu této kvalifikační práce. Souhlasím dále s tím, aby toutéž elektronickou cestou byly v souladu s uvedeným ustanovením zákona č. 111/1998 Sb. zveřejněny posudky školitele a oponentů práce i záznam o průběhu a výsledky obhajoby kvalifikační práce. Rovněž souhlasím s porovnáním textu mé kvalifikační práce s databází kvalifikačních prací Theses.cz provozovanou Národním registrem vysokoškolských kvalifikačních prací a systémem na odhalování plagiátů.

České Budějovice 11. května 2015

.....
vlastnoruční podpis studentky

Ráda bych poděkovala všem, kteří se nějakým způsobem podíleli na vzniku této bakalářské práce. Chtěla bych poděkovat za podporu své rodině a pracovníkům Státního okresního archivu v Prachaticích.

Děkuji především vedoucí mé bakalářské práce Mgr. Lence Martínkové Ph.D. za její cenné rady, odborné vedení a připomínky, ale i za velikou podporu, trpělivost a laskavý a vstřícný přístup.

Anotace

Bakalářská práce je zaměřená na vesnici Lštění v průběhu let 1750 až 2011. Práce je napsána na základě demografické analýzy obyvatelstva a geografické analýzy počtu obytných budov. První část práce se soustřeďuje na popis a vývoj demografické metody, která byla použita při zkoumání počtu obyvatelstva ve vsi Lštění. Druhá část obsahuje stručný popis a vývoj geografické metody. Ta byla použita pro zjištění počtu obytných budov, které se nacházejí v průběhu zkoumaných let ve vsi. V bakalářské práci se nachází i historie vesnice Lštění.

Hlavním pramenným podkladem pro tuto bakalářskou práci se staly především archiválie nacházející se ve fondech Farního úřadu Lštění, umístěného ve Státním okresním archivu v Prachaticích, a Velkostatku Vimperk 1314 – 1949, umístěného ve Státním oblastním archivu v Třeboni v oddělení Českého Krumlova. Z již vydaných pramenů práci obohatil Historický lexikon obcí České republiky 1869 - 2005.

Klíčová slova: demografie; geografie; statistika; územní vývoj; populační vývoj; Lštění; vesnice

Abstract

The bachelor thesis is focused on the village Lštění the period since 1750 to 2011. It was written based on the demographic analysis populacion and the geographic analysis of the count of residential building. The first part of this bachelor thesis is aimed at a description and a progress of the demographic method that was used for a research number of a population in a village Lštění. The second part include a brief description and a progress of the geographic method. It was used for a finding out a number of living buildings that are situated in the village during researched years. History of the village Lštění is also found in the bachelor thesis.

Archives, that are found in the fund of Farní úřad Lštění (the Parish Office Lštění), placed in the State Districtual Archive Prachatice and Velkostatek (Large farm) Vimperk 1314 - 1949 placed in the State Regional Archives in Třeboň, are the basis source for this bachelor thesis. The issued source Historický lexikon obcí České republiky 1869 - 2005 enriched this bachelor thesis.

Keywords: demography; geography; statistics; territorial development; population development; Lštění; village

OBSAH

Úvod	8
Seznam zkratek	9
1 Vesnice Lštění.....	10
2 Obyvatelstvo obce Lštění v letech 1750 až 2011 a jeho populační obměna	13
2.1 Použitá metoda a její vývoj	13
2.1.1 Vývoj metody	14
2.1.2 Instituce pro populační výzkum	18
2.1.3 Prameny pro populační výzkum.....	18
2.2 Vývoj populace v osadě Lštění v letech 1750 až 2011	22
2.2.1 Vývoj populace v letech 1750 - 1800	22
2.2.2 Vývoj populace v letech 1800 - 1850	29
2.2.3 Vývoj populace v letech 1851 - 1900.....	33
2.2.4 Vývoj populace v letech 1900 - 1950	37
2.2.5 Vývoj populace v letech 1950 - 2011	41
3 Územní vývoj obce Lštění v průběhu let 1750 až 2011	48
3.1 Použitá metoda a její vývoj	48
3.1.1 Historická geografie v České republice	50
3.1.2 Prameny	52
3.2 Geografie sídel.....	57
3.2.1 Metody výzkumu sídel.....	58
3.2.2 Charakteristika pojmu „sídlo “	59
3.2.3 Venkovská sídla	59
3.2.4 Městská sídla	61
3.3 Vývoj osídlení a zástavby ve venkovském sídle Lštění.....	62
3.3.1 Vývoj osídlení v letech 1750 - 1840.....	62
3.3.2 Vývoj osídlení v letech 1851 - 1950.....	64
3.3.3 Vývoj osídlení v letech 1961 - 2011	66

Závěr	68
Seznam použitých pramenů a literatury	69
Seznam tabulek	74
Seznam příloh	75

Úvod

Tématem bakalářské práce se stala vesnice Lštění v průběhu let 1750 - 2011 s důrazem na populační a územní vývoj v těchto letech. Za cíl jsem si vytyčila vytvoření statistiky počtu obyvatel a obývaných budov, které vesničané využívali, s následným zhodnocením situace pro vývoj do následujících let.

Práci jsem rozdělila na celkem tři kapitoly a závěr. První kapitola přibližuje historii a vývoj vesnice v průběhu staletí. V druhé kapitole jsem si vytyčila za úkol popsat používanou metodu pro zkoumání počtu obyvatel, tou se stala demografie a její následný vývoj. Jako druhý cíl jsem si určila vytvoření statistiky počtu obyvatel. Do kapitoly jsem se rozhodla zařadit i věkové rozdělení obyvatel do skupin. Třetí kapitola pojednává o historii, vývoji a možném využití geografie, která slouží ke zkoumání územní rozlohy vesnice. Mým cílem v této kapitole se stalo vyhodnocení počtu obytných budov v průběhu 250 let. V závěrečné kapitole se snažím zhodnotit minulý i budoucí vývoj vesnice.

Fondy Velkostatek Vimperk a Farní úřad ve Lštění, ze kterých jsem čerpala nejvíce informací, jsou uloženy ve Státním okresním archivu v Prachaticích. Prameny z těchto fondů jsem použila ve velké míře pro vytvoření kapitol zabývajících se obdobím 1750 - 1800, 1800 - 1850 a 1850 - 1900. Dalším fondem, který posloužil jako bohatá pramenná základna, se stal Okresní úřad I. Prachatice, nacházející se ve Státním okresním archivu v Prachaticích, kde byly využity prameny týkající se sčítání lidu. Prameny z fondu Okresního úřadu I. Prachatice byly použity v kapitole 1900 - 1950. Z vydaných pramenů byl použit *Historický lexikon obcí České republiky 1869 - 2005*. Informace z tohoto lexikonu lze nalézt v kapitolách zabývajících se roky 1850 - 1900, 1900 - 1950 a 1950 - 2011. *Statistické lexikony* z let 2005 a 2013 byly použity v kapitole 1950 - 2011.

Svou bakalářskou prací chci přispět k demografickému a geografickému výzkumu vesnic nacházejících se v oblasti Pošumaví.

Seznam zkratk

AUC - Ph et	Acta Universitatis Carolinae-Philosophica et Historica
HG	Historická geografie
MS HÚ	Mapová sbírka Historického ústavu Akademie věd ČR
MZA	Moravský zemský archiv
NA	Národní archiv
SČSSZ	Sborník Československé společnosti zeměpisné
SOKA	Státní okresní archiv

1 Vesnice Lštění

Hlavním bodem zkoumání v bakalářské práci se stala vesnice Lštění nalézající se přibližně sedm kilometrů od města Vimperk. Nachází se v nadmořské výšce 896 m. Vesnice získala mnoho označení, pod kterými obyvatelé okolních vesnic poznali, o kterou ves se jedná, např. Svatý Vojtěch, Vojtěch, Elštiň, Elštýn, Llstin, Sancti Adalberti, Lstien atd. Konečný výraz Lštění vznikl ze staročeského slova lščenje, které znamená lesknouti se.¹ V textu bakalářské práce bude používán současný platný název vesnice, a to Lštění. První písemná zmínka o vesnici pochází z roku 1352,² ve které byl zmíněn menší kostelík.³ Osada patřila spolu s okolními vesnicemi mezi vsi, které byly osídleny Čechy a ležely v nejjižnějším cípu Pošumaví.⁴

Dnes není známa podoba tehdejší tvrze, která pravděpodobně zanikla už ve středověku. V první písemné zprávě je zmiňován románský kostelík sv. Vojtěcha, ze kterého se dodnes dochovala pouze sakristie s kryptou.⁵

Na počátku 16. století byla ves připojena k panství Vimperk, kde zůstala až do roku 1848. Románský kostel byl v letech 1739 - 1741 nahrazen kostelem ve vrcholně barokním stylu od architekta Antonia Erharta Martinelliho.⁶ Při stavbě kostela se na tvorbě kamenických prací podílel Matěj Plánský, J. Putz se zhostil vymalování hlavního portálového oltáře a Josef Muck se zasadil o návrh a zhotovení kostelních soch. Kostel se s menšími úpravami nachází na východní straně vsi. V roce 2003 prošel celkovou rekonstrukcí společně i s hřbitovní zdí.⁷

Pravděpodobně na přelomu 17. a 18. století již kostel obklopovala hřbitovní zeď, ve které byla zasazena barokní kaple Panny Marie Klatovské. V průběhu první poloviny 19. století byla vystavěna na západ od kostela na pahorku čtyrboká kaple Nanebevzetí Panny Marie. Vedle budovy kostela a kaple Nanebevzetí Panny Marie se ve vsi nachází osmiboká kaple sv. Vojtěcha s léčivým pramenem.⁸

¹ Profous, Drantonín, *Místní jména v Čechách. Jejich vznik, původní význam a změny*, Praha 1949, s. 683 - 684.

² V roce 1352 náležela osada vladýkům Vilému a Zdeňkovi ze Lštění.

³ TOMEK, Václav Vladivoj, *Registra decimarum papalium čili registra desátků papežských z diecése Pražské*, Praha 1873.

⁴ Podhola, Roman, *Prachaticko známé i zapomenuté*, Praha 2008, s. 89.

⁵ Tamtéž.

⁶ Vídeňský architekt, představitel klasicizujícího proudu vídeňské barokní architektury, narozen 1684 a zemřel 1747. Stal se schwarzenberským dvorním stavitelem.

⁷ Podhola, R., *Prachaticko*, s. 89.

⁸ Tamtéž, s. 90.

Blízko kostela, na půli cesty mezi budovou kostela a osmibokou kaplí sv. Vojtěcha, stojí fara. Tato fara sloužila pro ubytování významných hostů nebo poustevníků, kteří se ve vsi zastavili na své pouti. Ve vesnici se nacházely dvě fary, starší fara byla z neznámých důvodů na začátku 19. století zbourána. Nová fara byla vystavěna v roce 1668 na popud vimperského hejtmána J. L. Breveriusse. Před vznikem samostatné duchovní správy ve Lštění sloužila k ubytování významných hostů během poutí.

Bohoslužby se ve svatovojtěšském kostele konaly čtyřikrát ročně. První se konala na velikonoční pondělí, druhá na svátek sv. Vojtěcha, třetí na svatodušní pondělí a poslední o Nanebevzetí Panny Marie.⁹ Ve vsi se dodnes slaví dvě poutě. Jedná se o velkou a malou pouť, kdy tzv. Velká pouť se slaví na svátek sv. Vojtěcha 23. dubna a Malá pouť na svátek Nanebevzetí Panny Marie 15. srpna.¹⁰

Samostatná duchovní správa byla ve Lštění obnovena na popud Marie Arnoštky kněžny z Eggenbergu v roce 1718. Prvním knězem se stal v roce 1720 Jiří Paukner. K faře byl jako filiální přidělen kostel v Hořticích. V souvislosti s úpravami farní sítě v josefínské době byla v roce 1786 v Hořticích zřízena lokálie, a tak se od farnosti ve Lštění osamostatnila.¹¹ Do obvodu farnosti patří farní osady Lštění, Dvorce, Libotyně, Mojkov, Dáchov a Radhostice.

V polovině 18. století byla ve Lštění zřízena základní škola se třemi třídami. Po první světové válce škola začala fungovat jako dvoutřídká. Třídy navštěvovalo celkem sto devatenáct česky mluvících dětí z okolních vesnic, jednalo se o vsi Mojkov, Dáchov, Dvorec, Libotyně a Radhostice.¹² Žáci mohli školu navštěvovat až do roku 1976, kdy byla zrušena pro nedostatečný počet žáků. Žáci poté začali docházet na Základní školu v Šumavských Hořticích.

Po zrušení poddanství příslušela ves pod panství Vimperk. Do roku 1868 byla osadou obce Libotyně, která příslušela k soudnímu okresu Vimperk. Mezi roky 1869 – 1920 se Lštění stalo součástí obce Svatá Máří, od roku 1921 až do roku 1960 byla ves přiřčleněna opět k obci Libotyně. V průběhu 2. světové války připadlo Lštění pod soudní okres Volyně, ale později se navrátilo opět pod soudní okres Vimperk. Při zrušení

⁹ Tamtéž s. 90.

¹⁰ Voděrová, Hana, *Za Svatým Vojtěchem ve Lštění, Vítaný host na Šumavě a v Českém lese*, jaro 2011, č. 1, s. 17.

¹¹ Podhola, R., *Prachaticko*, s. 90.

¹² Tamtéž

vimperského soudního okresu byla ves v letech 1960 - 2002 převedena do správy Prachatic. Od roku 1961 spadá Lštění k obci Radhostice, která byla založena v roce 1919.¹³

Ve vsi se nacházel i hostinec U Zátků, který navštěvovali literáti, jako na příklad Jan Neruda, Julius Zeyer, Jindřich Šimon Baar, Adolf Heyduk, který místu věnoval báseň *Mraky*.¹⁴ Hostinec se nacházel v domě číslo 3 a byl uzavřen v roce 1975.

Ve vesnici bylo prováděno několik soupisů poddaných a sčítání obyvatel. Při posledním sčítání v roce 2011 ve vsi bydlelo 30 obyvatel v celkem 13 domech se 14 byty. Ves nadále spadá pod obec Radhostice v okrese Prachatice a je součástí Jihočeského kraje.

¹³ Tamtéž

¹⁴ Tamtéž

2 Obyvatelstvo obce Lštění v letech 1750 až 2011 a jeho populační obměna

2.1 Použitá metoda a její vývoj

Demografie je vědní disciplína, která se zabývá studiem a zaznamenáváním vývoje lidské populace. Samotná lidská populace se stala objektem velkého množství vědních oborů. Mohu uvést hned několik příkladů - geografii, historii, antropologii, sociologii a jim podobné vědy.¹⁵

Jedná se o vědu, jejímž hlavním předmětem bádáním je studium reprodukce lidských populací a podmínek tohoto procesu. Objektem studia je lidská populace, jejím předmětem se stala demografická reprodukce, kterou chápeme jako neustálou obnovu lidské populace v důsledku procesu rození a vymírání. Tato přirozená obnova populace je nazývána přirozeným pohybem obyvatelstva.¹⁶

Je zapotřebí rozlišovat význam termínů **obyvatelstvo**, kdy se jedná o soubor lidí žijících na určitém území, například státu, kraje či města, a **lidská populace** jako soubor lidí, mezi nimiž dochází k demografické reprodukci. Jako příklad bych uvedla obyvatele státu, který se může skládat z několika izolovaných populací, kdy politické hranice mohou rozdělit jednu populaci.¹⁷

V odborné terminologii se můžeme setkat s pojmem migrace. Migrace ovlivňují vývoj lidské populace tím výrazněji, čím je menší územní jednotka, na které studovaná populace žije. Při studiu populačního vývoje světa ustupují do pozadí prostorové mobility obyvatelstva.¹⁸

V demografii můžeme nalézt různé faktory, které zásadně ovlivňují populaci jako takovou. Jedná se konkrétně o narození, úmrtí, ale můžeme sem zařadit i sňatky, ovdovění, nemoci apod. Tyto jevy nemohou probíhat izolovaně od ostatních procesů, kterých se účastní lidé, jsou jejich nedílnou součástí.¹⁹ S pomocí této vědní disciplíny je

¹⁵ Klufová Renata, *Základy demografie*, České Budějovice 2008, s. 7.

¹⁶ Kalibová Květa, *Úvod do demografie*, Praha 2005, s. 5.

¹⁷ Klufová R., *Základy*, s. 8.

¹⁸ Tamtéž.

¹⁹ Kalibová K., *Úvod*, s. 5.

lze monitorovat, evidovat a následně i srovnávat s ostatními analyzovanými menšími či většími celky nebo státy.

Vědní obor nazývaný demografie lze vymezit dvojím způsobem:

- a) Jako obor poznávající zákonitosti a obecné pravidelnosti demografické reprodukce a jejich specifické projevy a podmíněnosti u konkrétních populací.
- b) Jako obor, který zahrnuje do předmětu svého studia nejen proces demografické reprodukce a jeho podmíněnosti, ale i jeho důsledky, které lze nalézt v široké oblasti života populace.²⁰

V disciplíně lze vymezit několik subdisciplín, jako například demografická analýza, demografická metodologie, teoretická demografie, historická demografie, paleodemografie a regionální demografie. Ve své práci budu využívat částečně demografickou metodologii, historickou demografii a teoretickou demografii.

Květa Kalibová, která zde byla již několikrát citována, ve své práci definuje demografickou metodologii jako metodu, která zahrnuje demografickou statistiku, matematickou demografii, demografické modely apod. Úzce navazuje i na statistiku, matematiku a teorii pravděpodobnosti. Ve stejném díle nalezneme i definici historické demografie. Ta se zabývá vyhledáváním a využitím vhodných historických pramenů pro studium historických populací. Na konkrétním populačním vývoji v minulosti ověřuje populační teorie a vytváří vlastní hypotézy. Teoretická demografie zobecňuje pravidelnosti demografického vývoje jednotlivých populací a hledá zákonitosti vývoje demografických systémů. Na základě získaných poznatků vytváří různé hypotézy.

2.1.1 VÝVOJ METODY

Zájem lidí o stav a vývoj obyvatelstva lze zaznamenat již ve starověku. Nejednalo se však o vědecké zájmy, ale spíše o jejich praktičnost. V dřívějších dobách ovlivnily branné a fiskální důvody vznik prvních sčítacích akcí, kde bylo hlavním cílem zjištění velikosti majetku a počtu bojeschopných vojáků.

Principy moderní demografie se objevují až v průběhu 17. století. Za zakladatele demografie považujeme Johna Graunta (1620 - 1674). Ten se zabýval především úmrtností v okolí Londýna. Přišel na určité opakující se zákonitosti, platné pro celé soubory, které nelze poznat z jednotlivých pozorování. Odhalil správný poměr mezi

²⁰ Tamtéž

počtem mužů a žen v populaci. Rovněž zjistil i optimální počet narozených děvčat a chlapců (13 : 14).²¹

V 19. století byla aktivita statistických úřadů velmi rozsáhlá, proto dějiny demografické statistiky tohoto století jsou pro historika téměř nezvladatelné. Statistické úřady jednotlivých zemí vydávaly mnoho statistických publikací. Není tedy divu, že tehdejší demografové, kteří byli zavalováni četným množstvím demografických publikací o evropském obyvatelstvu, věnovali svoji pozornost více tvorbě nových výpočetních metod a technik než vytváření nových populačních teorií.²²

Studium populačních otázek na konci 18. a po celé 19. století bylo ovlivněno rostoucím zájmem o hromadné jevy, zejména o ekonomické, sociální a politické problémy. V 19. století byly vytvořeny míry úmrtnosti dle věku a pohlaví a metoda přímé a nepřímé standardizace. Populační princip dle Malthuse spočívá v tom, že růst obyvatelstva neustále směřuje k převýšení hranice dané prostředky obživy. Uvádí, že nezaměstnanost a sociální bída jsou důsledek příliš rychlého lidského rozmnožování.

Rozvoji demografie výrazně pomohl Adolf Lambert Quetelet (1796 - 1874), který přispěl ke zpřesnění statistického zjišťování demografických dat a zasadil se o vypracování zásad moderního sčítání lidu, které byly poprvé uplatněny v Belgii roku 1846. Rovněž založil v roce 1853 Mezinárodní statistický ústav, který sídlí v Haagu. V 19. století přispěl k rozvoji demografické metodologie Wilhelm Lexis (1837 - 1914), který představil světu návrh demografické sítě a koncepčně připravil konstituci hrubé a čisté míry reprodukce.

Rozvojem demografické metodologie, demografické analýzy a úpadkem rozvoje systematické studie a demografické teorie je specifické 20. století. Tento vývoj je důsledkem rozšiřující se datové základny, zkvalitněním dat a stability vývoje demografických systémů. V tomto století se začaly hledat metody, které by umožnily vytvářet závěry o celku na základě výběru. Na počátku 20. století představil Alfréd J. Lotka (1880 - 1949) práci zabývající se především konstrukcí modelů stabilní populace, které jsou důležité v demografické analýze.

Na území dnešní České republiky se objevují první práce s demografickou tematikou až v polovině 18. století a navazují na statické studie. Počátky statistiky

²¹ Klufová R., *Základy*, s. 9.

²² Fialová, Ludmila – Horská, Pavla – Kučera, Milan – Maur, Eduard – Musil, Jiří – Stloukal, Milan, *Dějiny obyvatelstva českých zemí*, Praha 1996, s. 135.

obyvatelstva nevycházely z požadavku země, ale od rakouského státu, který se této funkce ujal s velkou horlivostí. První soupis a evidence obyvatelstva, který dala provést císařovna Marie Terezie, se datuje k roku 1754. Jednalo se o první soupis svého druhu v Evropě. Soupis, který měl lepší techniku sčítání, se objevil až v roce 1790 ve Spojených státech amerických. V roce 1754 bylo rovněž provedeno sčítání domů.²³ Od roku 1786 již u nás existuje souvislá evidence počtu sňatků, porodů a úmrtí, která je vedena do současnosti pomocí matrik. Sčítání obyvatel se původně vedlo pomocí vrchnosti a církve, vznikla tzv. dvojkolejnost. Jednotlivé spisy se od sebe lišily, a proto byla tato dvojkolejnost v roce 1807 zrušena.

Na Filozofické fakultě Karlovy univerzity se ve větším měřítku věnovali demografii v rámci geografie Jan Palacký (1830 - 1908) a Jindřich Matiegka (1862 - 1943). Matiegka založil na Karlově univerzitě ústav antropologie a demografie a začal zde vyučovat základy demografie.

Roku 1918 byl u nás založen Státní statistický ústav, díky němuž se povedlo zkvalitnit demografické statistiky. Tím byly otevřeny brány ke studiu počtu obyvatelstva Československé republiky a k porovnávání vzniklých výsledků s ostatními státy.

Za zakladatele vědní disciplíny zvané demografie je u nás považován Antonín Boháč (1882 - 1950), díky jehož zásluze byla československá demografie povznesena na mezinárodní úroveň. Stal se místopředsedou Státního úřadu statistického a vyučoval na Přírodovědecké fakultě Karlovy univerzity obor Základy populační vědy. Ve svých pracích kladl důraz na pozorování sociální a ekonomické podmíněnosti populačního vývoje. Mezi další významné představitele u nás patří například Jaromír Korčák (1895 - 1989), jehož práce se týkaly zejména geografie obyvatelstva a demografické analýzy a syntézy. Dále bych zmínila Františka Fajfra (1892 - 1969), který se podílel na poválečném sčítání lidu a zasadil se o založení odborného časopisu *Demografie*.

Mezi nejvýznamnější demografická pracoviště u nás patří v první řadě Katedra demografie a geografie Přírodovědecké fakulty Karlovy univerzity v Praze. Na tomto pracovišti pracují významní demografové, jako například Tomáš Kučera nebo Jitka

²³ Tamtéž, s. 139.

Rychtaříková. Dalším významným pracovištěm je Katedra demografie na Vysoké škole ekonomické v Praze.²⁴

V dnešní době, stejně jako do jiných vědních oborů, zasahuje i do demografie a získává si zde své místo moderní výpočetní technika. Ve větší míře se uplatňují různé počítačové programy. Těm je do cesty stavěno několik překážek. První, a dá se říci, že i největší překážkou, je využívání různých pramenných dat, převážně ručně psaných, která obsahují velmi často odlišné informace. Celkem často se stává, že i když jsou informace z pramenů stejné povahy, mohou být zapisovány odlišným způsobem v závislosti na svém původci; například záznamy o sňatcích a rozvodech takřka každý farář mohl zapisovat poněkud jinak. Sjednocování databází je poměrně náročné i při využití výpočetní techniky. Stručný vývoj počítačových programů se zaměřením na české prostředí představuje ve svém článku Jiří Mikulec.²⁵ V této stati nalezneme vývoj počítačových technologií.

Výpočetní technologie nebyla ve větší míře využívána ani v 90. letech minulého století. Dnes již historický demograf běžně využívá k usnadnění své práce programů, díky kterým vytváří databáze, jejichž pomocí třídí data, vyhodnocuje demografické ukazatele apod. To ale neznamená, že se tím práce demografa urychlí nebo zjednoduší. I nadále je zde potřeba ovládat paleografii a umět pracovat s historickými texty. Zrychlení a zjednodušení nastává až při interpretaci získaných dat.²⁶

V současné době, kdy prostupuje technika hlouběji do archivů, byl spuštěn projekt Digitalizace archivního dědictví. Ve Státním oblastním archivu v Třeboni byl projekt zahájen s pomocí internetových stránek již v roce 2007. Zdigitalizování má hned několik výhod. Mezi největší z nich lze zařadit ušetření badatelova času a zamezení opotřebování historických materiálů, ze kterých se získávají data i pro další generace. V databázi můžeme nalézt zejména prameny hromadné povahy, konkrétně se jedná o matriky narozených, oddaných a zemřelých, které jsou uloženy v archivech, dále pak kroniky, sčítání lidu, soupisy poddaných apod.

²⁴ Klufová R., *Základy*, s. 13.

²⁵ Mikulec, Jiří, Počítače a internet v historickém výzkumu raného novověku, In: Marie Šedivá Koldinská, Ivo Cerman a kol. (Eds.), *Základní problémy studia raného novověku*, Praha 2013, s. 102 - 116.

²⁶ Kuprová, Barbora, *Využívání genealogických programů v historické demografii. Případová studie: Panství Škvorec na přelomu 18. a 19. století*, *Historická demografie* 38 [2], 2014, s. 157 - 160.

2.1.2 INSTITUTE PRO POPULAČNÍ VÝZKUM

V demografii lze uplatnit rozdělení pramenů do dvou typů. Jedná se o prameny údajů a o prameny verbálních informací. Do pramenů údajů řadíme například soupisy poddaných, matriky apod. Pod pojmem prameny verbálních informací se rozumí časopisy, různé studie, analýzy.

Na světě existuje několik institucí, které se zajímají o demografii. Pomáhají dokládat historický vývoj demografie jako vědy. Za první instituci, která se touto vědou zabývá, lze považovat Mezinárodní statistický kongres v Bruselu, který byl založen v roce 1853. V okruhu jeho zájmu byly hlavně otázky týkající se demografické reprodukce. Roku 1885 byl v Haagu založen Mezinárodní statistický institut. Další významnou institucí je také Organizace spojených národů (OSN). Vytýčila si jako jeden ze svých úkolů sledovat světové a regionální demografické trendy a populační projekci. Při OSN bylo zřízeno několik Populačních komisí, které pomáhají se shromažďováním údajů a jejich zpracováním. Hlavní demografické informace o zemích světa jsou vydávány v odborném časopisu nazvaném *Demographic Yearbook*, který vychází od roku 1948.

Odbornou společností, která vydává nejstarší a nejvýznamnější demografický bibliografický časopis zvaný *Population Index*, je Americká demografická společnost. I v dalších zemích vznikaly demografické instituce, které vydávají vlastní časopisy. U nás se jedná o Československou demografickou společnost, která je přidružená k Akademii věd České republiky (AV ČR) a která rovněž vydává vlastní odborný časopis pojmenovaný *Demografie*.

2.1.3 PRAMENY PRO POPULAČNÍ VÝZKUM

Nejstarší zdroje demografických údajů na našem území lze podle jejich původu rozdělit do tří oblastí. Konkrétně se jedná o prameny, které vznikaly ve městech, na venkově a z činnosti církví.

Ve městech se pro demografické potřeby využívají berní knihy a berní rejstříky. V berních knihách nalezneme výčet poplatníků městské berně a jejich zdanitelného majetku, především nemovitého. Eviduje, jaký předepsaný objem finančních prostředků musel konkrétní poplatník z města zaplatit ve prospěch státu, jedná se tedy o prameny normativní povahy. V berním rejstříku se evidovalo, kdo a kolik peněz skutečně zaplatil. Podle tohoto rejstříku máme možnost zjistit socioprofesi, majetkovou i

národnostní strukturu populace. Jedinou nevýhodou je, že zde nebyli uváděni rodinní příslušníci a nejchudší vrstvy obyvatelstva. Ve městech nalezneme i jiné druhy pramenů využitelných pro demografické bádání, jako například knihy trhové, zápisné, sirotčí a knihy smluv a testamentů.

Na venkově byly údaje chudší. Pro evidenci obyvatel poddanských vsí a poddanských měst se využívalo urbářů. Vrchnost si v nich evidovala poddanské povinnosti. Jedná se v nejstarší době například o urbáře církevních velkostatků a pak ojediněle urbáře světských panství, zejména rožmberských statků. Ve 13. – 15. století jsou prvořadým pramenem městské knihy. Nejcennější z nich jsou knihy berní, evidující poplatníky a jejich zdánlivý majetek, a berní rejstříky^{27,28}.

Předchůdcem katastrů byly desky zemské a urbáře. Zemské desky původně sloužily pro zapisování soudních sporů. Správu soukromého majetku a práva si do nich začala šlechta zapisovat ve 14. století. Povinnosti a držby poddaných nechávala vrchnost zapisovat do tzv. urbářů. Roku 1650 se vyvinul rustikální katastr, který převzal evidenci po zemských deskách a urbářích. Katastry rustikální zaznamenávaly zdanění poddanské půdy a katastry dominikální sloužily k evidování zdanění vrchnostenské půdy. Činnost obou katastrů probíhala odděleně až do roku 1748. Později byl Rustikální katastr nahrazen Tereziánským katastrem. Ten byl tvořen jak rustikálním, tak dominikálním katastrem, kde byl veden seznam všech pozemků. Tereziánský katastr byl nahrazen Josefińským katastrem v roce 1785. Jedná se o první katastr, který je založen na přímém měření skutečného stavu v terénu. Ten byl na žádost šlechty zrušen a byl v roce 1792 nahrazen Tereziánsko-josefským katastrem. Jednalo se o kompromis mezi josefskou a tereziánskou formou evidence. Z josefského katastru zůstala zachována nová vyměření pozemků. Dalším vývojovým stupněm se stal v první polovině 19. století Stabilní katastr. Při evidenci pozemků se přešlo od grafického vyobrazování k číselnému. Všechny pozemky byly řádně očíslovány.

V roce 1927 vstoupil v platnost pozemkový katastr, který se stal nepostradatelnou součástí všech právních jednání v pozemkových záležitostech. Staré a nevyhovující mapy byly vyměněny za nové a podrobné, ve kterých se mnohem lépe vyhledávalo a vyhovovaly současnému stavu státu. V roce 1964 byl tento typ katastru

²⁷ Nový, Rostislav, *Soupis městských knih českých od roku 1310 do roku 1526*, AUC 1963, *Philosophiae et historiae* 4, Praha 1963.

²⁸ Pavlík, Zdeněk – Rychtařiková, Jitka – Šubrtová, Alena, *Základy demografie*, Praha 1986, s. 63.

vyměněn za evidenci pozemků, kde bylo hlavním cílem evidování údajů o nemovitostech. Poslední úprava katastru nastala v roce 1993, kdy vznikla samostatná Česká republika. Tento nový katastr se jmenuje Katastr nemovitostí České republiky. Spojuje funkci pozemkové knihy i bývalého pozemkového katastru. Evidence pozemků je zjednodušená, uvádí se tedy jen číslo parcely a údaje o vlastníkově.

Bohatším zdrojem informací o venkovském prostředí jsou písemné prameny z provenience státní a církevní administrativy nebo městské správy. Jako první bych chtěla zmínit Statistickou tabuli, nacházející se v Archivu Národního muzea v Praze, která je datována k roku 1605 a ve které nalezneme počet panství, poddanských usedlostí a far.²⁹ Dalším užitečným zdrojem informací je nikdy nedokončený Soupis obyvatelstva Čech podle víry z roku 1651,³⁰ kde se evidovali v tzv. postbřimovacím věku obyvatelé měst a vesnic.

Dobře nám může posloužit rovněž Berní rula z roku 1653 - 1656³¹ zahrnující území Čech. Pro Moravu byly v letech 1669 – 1673 vytvořeny Lánské rejstříky.³² Pokud se pokoušíme zjistit nějaké informace o židovské komunitě, můžeme využít informace z Celozemského soupisu židovských domů a jejich obyvatel z r. 1727.

Třetím významným zdrojem jsou církevní prameny, které obsahují zdroje informací o obyvatelstvu jak ve městech, tak na venkově. Faráři měli za úkol vést pečlivou evidenci věřících své konfese. Proto máme z církevního prostředí k dispozici hned několik typů pramenů. Jedním z pramenů, které se nám z tohoto prostředí dochovaly, jsou tzv. zpovědní seznamy, které byly sestavovány každoročně o Velikonocích, a proto se setkáváme také s označením Velikonoční soupis (lat. *consignatio paschalis*). U nás se ve větší míře vyskytují až od roku 1627.

Dalším užitečným pramenem jsou Soupisy duší čili seznamy farníků, které si církev vedla pro svou vnitřní potřebu. Zde byla povinnost zapisovat věk, sociální postavení, děti a migraci. Tento druh evidence zahrnoval veškeré přítomné obyvatelstvo. Obsaženy jsou zde údaje o všech farnících včetně dětí v předbřimovacím věku.

²⁹ Tamtéž.

³⁰ *Soupis poddaných podle víry z roku 1651 I–XXII*, Praha 1993 – 2003.

³¹ NA Praha, Berní rula, BR 53.

³² MZA Brno, D 1, sing. 1 – 371.

Mezi nejdokonalejší církevní prameny patří církevní matriky. V podstatě se jedná o úřední knihy určené k přesné a pravidelné evidenci udělených svátostí, zpočátku pouze křtů a sňatků, později i církevních pohřbů. Nejstarší matriky v našich zemích nalezneme v protestantském prostředí v Krušnohoří, např. v Jáchymově z roku 1531. Vedení katolických církevních matrik bylo nařízeno dvěma synodami; tzv. olomouckou synodou z roku 1591 pro Moravu a pražskou synodou z roku 1605 pro Čechy. Do té doby bylo jejich vedení nepovinné. Zprvu je vedli hlavně nekatolíci. Po synodách je měla každá fara. Podoba těchto evidenčních knihy nebyla jednotná. K sjednocení došlo až v roce 1760. V roce 1770 bylo vydáno nařízení o bezplatném zápisu sňatků, křtů a pohřbů a také pevná příjmení.

Zvlášť byly vedeny židovské matriky, které nebyly příliš dokonalé. Na začátku byla evidence zaměřena na chlapce, kteří byli evidováni v tzv. knihách Nohelů, do nichž se zapisovali chlapci, kteří podstoupili rituální obřízku. Teprve od roku 1783 bylo povinné zapisovat do matrik i židovské dívky. Rabíni začali vést evidenci porodů, sňatků, úmrtí stejně jako na katolických farních úřadech.

S povolením civilních sňatků v roce 1868 byly zavedeny tzv. civilní matriky. Na začátku se zapisovalo jen oddání, od roku 1870 se začalo zapisovat i úmrtí a narození osob bez vyznání. Tyto matriky sloužily nejen pro ostatní církve, ale také pro katolíky, kteří nechtěli nebo nemohli uzavřít církevní sňatek. Až do roku 1949 náležela evidence obyvatel na území Čech a Moravy do rukou církví, na které bylo vedení matrik delegováno státem. Po komunistickém převratu byla evidence obyvatel převzata do rukou státu. V současnosti u nás tuto evidenci vedou Matriční úřady měst a obcí. Každý z nich povinně vede knihu narození, knihu manželství a knihu úmrtí.³³

Dalším pramenem, který je pro demografii důležitý a často využívaný, představuje sčítání lidu. Sčítání může obsahovat obyvatelstvo přítomné nebo bydlicí, poměrně často obojí. Sčítání je pro všechny osoby povinné. Patří k nejstarším statistickým akcím. První sčítání, které zahrnovalo všechno obyvatelstvo, se v evropských zemích uskutečňovalo od poloviny 18. století (např. Švédsko 1748, Rakousko 1754 atd.). Modernizace sčítání byla provedena v 19. století, kdy šlo hlavně o centralizaci sčítacích akcí a srovnatelnost výsledků s ostatními státy. Po druhé světové

³³ Klufová R., *Základy*, s. 13 - 16.

válce se začala na sčítání využívat moderní výpočetní technika. Před druhou světovou válkou se využívalo děrnošítkových strojů.

Na území našeho státu proběhlo první sčítání, které zahrnovalo všechno obyvatelstvo, za Marie Terezie v roce 1754. Za moderní sčítání můžeme považovat až Sčítání lidu z roku 1857, ale až roku 1867 bylo zákonem zavedeno povinné sčítání. Od roku 1890 byla zavedena povinnost uvádět datum narození. Postupně přibývaly další údaje, které se musely vyplňovat. Mám na mysli konkrétně národnost (sčítání za první Československé republiky), později byla uváděna i plodnost žen, předchozí bydliště apod. Po druhé světové válce bylo sčítání provedeno jen na některých místech. Tzv. sčítání lidu, domů a bytů proběhlo v Československé republice až v roce 1950. V následujících desetiletích probíhalo sčítání pravidelně, jen s drobnými změnami. V roce 1991 se poprvé od roku 1950 zjišťovalo náboženské vyznání a místo narození. Zveřejňování výsledků do roku 1857 měla na starosti Rakousko-uherská statistika a od roku 1921 její funkci převzala Československá statistika.³⁴

2.2 Vývoj populace v osadě Lštění v letech 1750 až 2011

2.2.1 VÝVOJ POPULACE V LETECH 1750 – 1800

2.2.1.1 Historický přehled 1750 – 1800

Ověřitelné informace, které je možné využít pro studium populačního vývoje v osadě Lštění, se začínají ve větší míře v pramenech objevovat od druhé poloviny 18. století, kdy se stalo hlavním myšlenkovým proudem ovlivňujícím všechny oblasti společenského života včetně správní sféry osvícenství, které do ekonomicko-administrativní teorie jako první přineslo myšlenky o nutnosti podpory populačního růstu (např. tzv. fyziokratismus).³⁵ Tento směr byl filozofickým, kulturním, ale i politickým a hospodářským hnutím celého 18. století a reakcí na předchozí styl, kterým bylo baroko. To si zakládalo na víře, zatímco osvícenství upřednostňovalo rozum. Jeho počátky jsou kladeny do západní Evropy, zejména do Anglie, Francie a Nizozemí. Odtud se časem rozšířilo do celé Evropy včetně Habsburské monarchie a českých zemí.

³⁴ Kalibová K., *Úvod*, s. 9 - 10.

³⁵ Kolektiv autorů, *Světové dějiny v datech*, Praha 1964; Janák, Jan – Hledíková, Zdeňka – Dobeš, Jan, *Dějiny správy v Českých zemích. Od počátků státu po současnost*, Praha 2007.

Mezi významné představitele a teoretiky tohoto směru v politické oblasti patří například anglický filozof John Locke, který je autorem knihy „*Druhé pojednání o vládě*“.³⁶

Osvícenci propagovali názor, že lidé mají přirozená práva, mezi která patří také právo na vzdělání, jehož prostřednictvím se mohou zdokonalovat. Za tímto účelem byla např. v Habsburské monarchii v letech 1774 – 1775 zavedena z rozhodnutí Marie Terezie povinná školní docházka. Vedle reforem školství a vzdělávání byl pro rozvoj v této oblasti důležitý také projekt „*Encyklopedie aneb Racionální slovník věd, umění a řemesel*“, v jehož čele stál francouzský osvícenec Denis Diderot (1713 – 1784). Osvícenská ideologie změnila myšlení lidí natolik, že se poslední čtvrtina 18. století ve světě nesla ve znamení francouzské revoluce. Po jejím skončení se začal vlády pomalu ujímat Napoleon Bonaparte a celá Evropa se ocitla v ohrožení. Tento stav se dotkl i tehdejšího Rakouska, které od Napoleona Bonaparta utrpělo několik porážek, první z nich již v roce 1797.

V 18. století vládl v českých zemích rod Habsburků. Karel VI. (1711 – 1740) však neměl mužského následníka trůnu, a proto byl okolnostmi přinucen vydat tzv. Pragmatickou sankci, která měla zajistit trůn pro jeho prvorozenou dceru. Marie Terezie panovala v letech 1740 – 1780. Nejednalo se sice ještě o typickou osvícenskou panovnici, ale respektovala myšlenky osvícenských vzdělanců mezi svými rádci a vycházela z podnětů osvícenství. Na počátku její vlády ještě převládal panovnický absolutismus, ale později, po provedených reformách, a zejména za jejích synů Josefa II. (1780 – 1790) a Leopolda II. (1790 – 1792), vláda probíhala ve znamení osvícenského absolutismu.

Léta 1740 – 1792 byla v českých zemích a v celé monarchii obdobím velkých změn. Tuto časovou etapu obvykle označujeme jako dobu tereziánsko–josefínských reforem.³⁷ V této době začala plánovitá centralizace státu a postupné odstraňování stavovského vlivu ve sféře správy. Padesátá léta se stala časem reformy školství, zejména univerzitního, na kterou navazovaly reformy školství středního a obecného. Díky tomu byla i ve vesnici Lštěň založena škola, která zde fungovala až do roku 1976. Docházely do ní také děti z okolních vsí.³⁸

³⁶ Locke, John, *Druhé pojednání o vládě*, Praha 1992.

³⁷ Janák, J. – Hledíková, Z. – Dobeš, J.: *Dějiny*, s. 136 - 169.

³⁸ Jedná se o vsi Lštěň, Mojkov, Dáčov, Dvorec, Libotyně a Radhostice.

V roce 1748 byl dokončen tereziánský katastr evidující poddanskou čili rustikální půdu, na jehož přípravě se začalo pracovat již v době vlády císaře Karla VI. Soupis vrchnostenské čili dominikální půdy byl proveden až v roce 1758, proto je též známý jako tzv. druhý tereziánský katastr. Vedle evidence půdy, ze které byla placena pozemková daň neboli kontribuce, se v této době začaly rodit dokumenty evidující poddané. Od roku 1754 se toto sčítání začalo provádět pravidelně, i když se postupně jeho přesnost snižovala, hlavně v období válek. Bylo to dáno zmenšujícím se zájmem o tuto otázku ze strany církve a vrchností.

Za vlády Josefa II. (1780 – 1790) bylo jedním z nejvýznamnějších zásahů v roce 1781 zrušení poddanství. Josef II. si uvědomoval, že nevolnický velkostatek již neodpovídá stavu společnosti, jejím ekonomickým potřebám ani idejím osvícenství. Poddaní se na základě tohoto zákona mohli začít libovolně stěhovat, uzavírat manželství, odcházet do učení na řemeslo i na studia apod. Uvolnila se přebytečná pracovní síla z přelidněného venkova a zvýšil se příliv obyvatelstva z venkovských oblastí do měst. Tato migrační vlna však nezasáhla všechny oblasti českých zemí se stejnou intenzitou.³⁹

První část bakalářské práce se zaměřuje na vývoj populace ve vsi Lštění, která se nachází v Jihočeském (dříve Prácheňském) kraji nedaleko města Vimperk. V období od poloviny 18. století zde bylo provedeno několik soupisů obyvatel a sčítání lidu, naposledy Českým statistickým úřadem v roce 2011. Při tvorbě statistického přehledu o vývoji populace bylo využito postupů z oblasti demografie, které již byly v předchozí kapitole popsány z metodologického hlediska.

2.2.1.2 Charakteristika zkoumaného populačního období⁴⁰

Při práci na této kapitole bylo využito informací z fondu Velkostatek Vimperk, který je uložen ve Státním oblastním archivu v Třeboni, konkrétně v oddělení velkostatkových fondů v Českém Krumlově. Z tohoto fondu byly využity zejména soupisy poddaných vzniklé z činnosti správy statku v letech 1750,⁴¹ 1760,⁴² 1770,⁴³

³⁹ Horská, Pavla – Maur, Eduard – Musil, Jiří, *Zrod velkoměsta. Urbanizace českých zemí a Evropa*, Praha – Litomyšl 2002, s. 14 - 17.

⁴⁰ Pro lepší přehlednost naleznete pod textem přiloženou tabulku č. 1 s konečným počtem osob po všech nastalých změnách, které v průběhu roku nastaly. V tabulce jsou zapsány vedle celkového počtu osob v každém roce i údaje o počtech ve skupinách mužů, žen a jejich následné rozdělení do věkových kategorií. V přílohách jsou přiloženy grafy č. 1, 2 a 3, na kterých jsou graficky znázorněny čísla z tabulky.

⁴¹ Státní oblastní archiv (dále jen SOA) Třeboň, odd. Č. Krumlov, Velkostatek Vimperk 1314-1949, inv. č. 4069, sign. V AU No 5.

⁴² SOA Třeboň, odd. Č. Krumlov, Velkostatek Vimperk 1314-1949, inv. č. 4077, sign. V AU No 5.

1780,⁴⁴ 1790⁴⁵ a 1800.⁴⁶ Název vesnice je v těchto pramenech psán prakticky pokaždé v jiné podobě. Pro lepší přehlednost byl při psaní následujících kapitol využit dnešní úřední název, který zní „Lštění“. Ostatní dobové varianty jména vsi byly popsány v kapitole o historii vesnice Lštění.

Zkoumané období je poměrně rozsáhlé, a proto byla kapitola o populačním vývoji pro lepší přehlednost rozdělena do několika podkapitol, z nichž každá pojednává o změnách za půl století (např. 1750 - 1800). V každé podkapitole pak byla populace zkoumána v desetiletých intervalech (např. 1750, 1760, 1770 atd.). Obyvatelé, kteří ve vsi žili v průběhu zkoumaného období od roku 1750 do roku 2011, byli rozděleni nejen podle pohlaví, ale také podle věkových kategorií - I. (do 20 let), II. (21 - 50 let) a III. (nad 51 let). Vývoj počtu obyvatelstva ve vesnici Lštění bude pro lepší vizualizaci využívat také tabulky (v textu) a grafy (v příloze práce).

2.2.1.3 Populace v letech 1750–1800

Prvním rokem, kterým odstartujeme zkoumání vývoje počtu obyvatel ve vesnici, se stal rok 1750, kdy bylo ve vesnici zaevidováno celkem 39 obyvatel. Jednalo se o 18 žen a 21 mužů. V průběhu roku 1750 se přihodilo několik událostí, které počet vesničanů změnily. Dva páry, čili ženy ve věku 29 a 35 let a dva muži ve věku 29 let, se v průběhu roku odstěhovaly. V tomtéž roce zemřel chalupář ve věku 63 let. Jeho žena ve věku 41 let se z vesnice odstěhovala společně se svými dvěma dcerami (6 a 3 roky). Konečný počet osob žijících ve vsi v tomto roce klesl na 31.

V roce 1760 bylo osídlení vesničanů nižší než před deseti lety. Zaevidováno bylo 31 osadníků, ze kterých bylo 13 a 18 před změnami, které v daném roce nastaly. Jak je možné vidět, tak se počet mužů snížil o osm, zatímco ženy se udržely na stejném počtu. V průběhu roku došlo k vykoupení jednoho páru, muže ve věku 41 let a ženy staré 51 let. Dále zemřel chlapec ve věku pět let. Po těchto změnách byl výsledný počet osadníků 28 osob.

Dalším rokem, na který zaměříme pozornost, je rok 1770. Po určitou část roku můžeme zaznamenat nárůst populace. V době tvorby soupisu osadníků bylo ve vesnici přítomno 37 osob, kdy v početní převaze byly ženy v počtu 22, kdežto mužů bylo o

⁴³ Tamtéž, inv. č. 4086, sign. V AU No 5.

⁴⁴ Tamtéž, inv. č. 4099, sign. V AU No 5.

⁴⁵ Tamtéž, inv. č. 4106, sign. V AU No 5.

⁴⁶ Tamtéž, inv. č. 4445, sign. VB AU No 1.

poznání méně, těch se ve vsi nacházelo 15. V průběhu roku zemřel hospodář ve věku 50 let a jeho třičtyřicetiletá žena s třemi dcerami (14, 10 a 9 let) se z vesnice odstěhovala. Jedna jedenatřicetiletá žena se rovněž v tomto roce provdala a odstěhovala. Celkově se počet obyvatel po těchto změnách snížil na 17 a 14 mužů, celkem tedy 31 osob.

Rok 1780 je charakteristický velkým přírůstkem obyvatel. Oproti předchozímu zkoumanému roku se počet obyvatel zvětšil o dvacet šest osob (počítáno od konečného počtu osob v roce 1770 k počátečnímu počtu osob v roce 1780). Nyní se ve vesnici nacházelo 25 žen a 32 mužů, celkem tedy 57 osob. Po uskutečněním soupisu osadníků však zemřel jeden sedlák ve věku 69 let. Jeho padesátiletá žena a tři synové (24, 22 a 17 let) se následně přestěhovali. Konečný počet obyvatel byl 24 ženy a 28 mužů, tedy dohromady 52 osoby.

Roku 1790 překročily počty obyvatel v každé skupině (mužské i ženské) pomyslnou hranici třiceti osob. V době vytváření soupisu bylo ve vesnici přítomno 38 žen a 32 muži. Můžeme si všimnout, že je zde patrná převaha ženské populace, která byla předtím patrná v roce 1770. V tomto roce došlo k úmrtí jednoho chlapce (14 let) a jednoho starce (79 let), jehož rodina ve vsi zůstala. Tím se výsledný počet osadníků snížil a ve vsi bylo zaevidováno 38 žen a 30 mužů.

Posledním rokem, kterým se budeme v této podkapitole zabývat, je rok 1800. Jedná se o první rok, kdy ve vsi nebylo po dokončení soupisu evidováno žádné úmrtí, pouze jedna žena (23 let) se provdala a odstěhovala. Celkový počet vesničanů poté činil 59 osadníků. Oproti předchozímu období počet obyvatel klesl o devět osob. Z celkového počtu pak počet žen činil 30 a mužů 29.

V průběhu zkoumaného období můžeme zaznamenat převahu ženské populace v poměru 3 : 2. V průběhu sledovaných padesáti let vzrostl počet osadníků o dvacet jednu osobu. V některých letech došlo ke snížení populace, ale jinak zaznamenáváme přírůstek. Nejnižší zaznamenané osídlení bylo v roce 1760, kdy bylo zapsáno 28 osadníků, zatímco nejvyšší osídlení se 68 obyvateli bylo v roce 1790.

2.2.1.4 Populace podle věkových skupin

Jak bylo již výše uvedeno, vesnická populace ve Lštění bude zkoumána na základě rozdělení podle pohlaví do tří věkových skupin. Věková skladba u mužů byla kolem roku 1750 poměrně nevyrovnaná, zato u žen byly rozdíly zřetelné méně.

V mužské kategorii do dvaceti let byli zaznamenáni pouze 3 chlapci, ve druhé kategorii mezi dvaceti a padesáti lety se jednalo celkem o 14 mužů, ale po změnách, které byly uvedeny výše, se počet snížil na 12. V poslední skupině nad jednapadesát let napočítáme před změnami nastalými v průběhu roku celkem 4 muže, ale poté se počet osob v této skupině snížil na 3 jedince. U žen byl počet vyrovnanější. Dívky v kategorii do dvaceti let přesáhly počet žen ve středním věku mezi dvaceti a padesáti lety o jednu, bylo jich tedy celkem 8, a ve střední věkové skupině 7. Opět i v těchto dvou kategoriích došlo v průběhu roku ke změnám. Z původních 8 a 7 osob se počet snížil na 6 a 4. Ženy, které se nacházely v nejstarší věkové skupině nad jednapadesát let, se vyrovnaly počtem mužům v nejmladší kategorii, neboť se zde nacházely 3 staré ženy. Po všech změnách se počet osob ustálil na 31 osobách.

V roce 1760 počet mužů v kategorii do dvaceti let činil 4 osoby, můžeme tedy zaznamenat přírůstek 1 osoby, v prostřední věkové skupině do padesáti let se počet oproti předchozímu období zmenšil o 6, nyní se ve vesnici nacházelo 6 mužů střední věkové kategorie. Do poslední kategorie nad jednapadesát let patřil pouze 1 muž. V případě ženské populace v první skupině bylo zaevidováno 9 dívek, jedná se tudíž o přírůstek o jedinou osobu. Ve střední věkové kategorii byl zaznamenán rovněž jeden přírůstek, takže nyní se zde nacházelo 8 žen. V poslední kategorii nad jednapadesát let nebyl na konci roku započítán nikdo. Dohromady bylo zaevidováno 28 osob.

Roku 1770 studované prameny zaznamenaly rovněž úbytek obyvatel, kteří nebyli v následující statistice nezaznamenáni.⁴⁷ Nejprve bychom si přiblížili opět mužské pohlaví. Ve skupině do dvaceti let se nacházelo 6 chlapců. V druhé skupině do padesáti let zaevidovali 6 mužů ve středním věku. V poslední kategorii nad padesát let se nacházeli 3 starci. Ve skupině žen došlo ke zvýšení počtu v první kategorii do dvaceti let o jednu dívku, takže výsledné číslo je 10 osob. Ve druhé skupině do padesáti let zaznamenáváme menší pokles, neboť ke konci roku zde bylo zaznamenáno 5 žen ve středním věku. V poslední skupině nad padesát let byly zaznamenány jen 2 osoby. Konečný počet osob činil 31.

U mužů došlo v roce 1780 k poměrně velkému přírůstku ve všech kategoriích. V první a zároveň nejmladší kategorii se ve sčítaném období nacházelo 10 chlapců, jedná se o přírůstek oproti předchozímu období o čtyři osoby. Druhá kategorie do

⁴⁷ Úbytek obyvatel nebyl v textu blíže popisován za účelem lepší přehlednosti výsledného počtu obyvatel ve vesnici. Ve statistice jsou zaznamenána výsledná čísla po nastalých změnách počtu obyvatel.

padesáti let zaznamenala rovněž zvýšení počtu mužů ve střední generaci ze 6 na 11. V poslední skupině se nacházelo 7 mužů starších padesáti let. U žen nebyl početní rozdíl tak patrný. V ženské nejmladší kategorii bylo zaevidováno 8 dívek, počet osob v této části tedy klesl o dvě. Zato ve střední kategorii do padesáti let se počet žen z předchozího období zvýšil na 11 osob. V poslední kategorii, kde byly evidovány nejstarší obyvatelky vesnice, bylo započteno 5 žen starších padesáti let. Konečný počet obyvatel byl 24 žen a 28 mužů, dohromady 52 osoby.

V roce 1790 se poměr osob v jednotlivých kategoriích či skupinách značně pozměnil. Nyní se v mužských kategoriích nacházelo 13 chlapců, 8 mužů středního věku a 9 starců, zatímco v předchozím zkoumaném období se jednalo o 10 hochů, 11 mladších a 7 starých mužů. V ženských skupinách tomu bylo jinak. V roce 1790 bylo napočteno 14 dívek, 16 žen středního a 8 žen vyššího věku, zatímco v roce 1780 se jednalo o 8 děvčat, 11 žen a 5 stařen. Jedná se o první zkoumaný rok, kdy nebyl zaznamenán v ženské populaci úbytek. Ve vsi žilo 30 mužů a 38 žen, dohromady 68 osob.

V roce 1800 byly zaznamenány větší rozdíly oproti předchozímu období především v ženské části populace. Ve vsi bylo zaznamenáno 19 dívek, 8 středněvěkových a 3 staré ženy. V mužských kategoriích není patrný takový rozdíl jako v předchozím případě, neboť v roce 1800 bylo ve vsi zaevidováno 14 chlapců a mladíků, 12 mužů ve středním věku a 3 starci. Konečný počet činil 59 osob.

Tabulka č.1: Vývoj populace ve Lštění v letech 1750 – 1800

Rok	Počet obyvatel						
	Celkem	Muži			Ženy		
		0 - 20	21 - 50	51+	0 - 20	21 - 50	51+
1750	31	3	12	3	6	4	3
1760	28	4	6	1	9	8	0
1770	31	6	6	3	10	5	2
1780	52	10	11	7	8	11	5
1790	68	13	8	9	14	16	8
1800	59	14	12	3	19	8	3

2.2.2 VÝVOJ POPULACE V LETECH 1800 – 1850

2.2.2.1 *Historický přehled 1800 – 1850*

V průběhu celého 19. století hrály velkou roli nové myšlenkové proudy.⁴⁸ Jednalo se například o nacionalismus, který podnítil společnost k přemýšlení nad tím, kým vlastně je. Do popředí se dostávaly kulturní a jazykové rozdíly mezi jednotlivými etniky. V Čechách začal boj o zrovnoprávnění češtiny s němčinou. Léta 1790 až 1815 se nesla ve znamení českého národního obrození, které nabylo na intenzitě po skončení napoleonských válek. Velkým problémem českých zemí bylo začlenění do velké monarchie, kde spolu žilo mnoho národů, jejichž postavení nebylo rovnoprávné a nezohledňovalo potřeby ani ambice jednotlivých etnik. Při tomto národním uvědomování vznikaly nové problémy, které v Evropě byly do té doby zcela neznámé.

Drobné zlepšení situace v českých zemích přišlo až s nástupem císaře Ferdinanda I. v roce 1835, kdy se české národní hnutí zaměřilo nejdříve na rozvoj jazyka.⁴⁹ Vedlo to ke snahám najít důkaz o ušlechtilosti českého jazyka, a proto byly padělaný Rukopisy Královédvorský a Zelenohorský. Byla zakládána vlastenecká muzea, literáti chodili po vesnicích a sbírali písně, povídky a příběhy z tohoto prostředí. V umění se projevoval romantismus. Tento směr si zakládal na citu, rozumu a duši. Reagoval na předchozí období, kdy převládalo osvícenství. Mezi nejvýznamnější české osobnosti patřil Karel Hynek Mácha anebo Karel Jaromír Erben.

Jedná se současně o období, kdy se státy vymanily z područí absolutistických panovníků, což vedlo k vytvoření nových politických celků. Většina těchto nově vzniklých států měla parlamenty s politickými stranami. V průběhu času se začaly objevovat dělnické strany, se kterými byly spjaty odbory. Nové vlády se snažily o zlepšení pracovních podmínek, a proto byla stanovena např. maximální délka pracovní doby, bylo zřízeno pojištění dělníků pro případ nemoci, invalidity, stáří nebo smrti apod.

V roce 1792 nastoupil na rakouský trůn František I. Většinu kompetencí přenechával v rukou státního kancléře Klementa von Metternicha a ministra hraběte Kolowrata Krakovského, kteří pokračovali v reformách správy státu. V období, kdy byl František I. na trůnu, probíhala ve Francii revoluce (1789 – 1799). Do intervenčních

⁴⁸ Kolektiv autorů, *Světové dějiny*, s. 474 - 489.

⁴⁹ Tamtéž, s. 399 - 409.

válek, které vyvolala ze strany evropských panovníků, byla Rakouská monarchie rovněž vtažena. Po této hrozbě se vyskytlo další období, kdy musela být monarchie v ozbrojeném konfliktu. Tentokrát se jednalo o napoleonské války. Rakousko utrpělo v těchto válkách několik porážek, které proběhly v letech 1797, 1801, 1805 a 1809. Nejvíce monarchii poznamenala porážka v roce 1805, kdy došlo ke značnému zmenšení jejího území.⁵⁰

Roku 1804 byl vyhlášen patent o rakouském císařství, kdy se František I. stal dědičným císařem rakouským. Po vyčerpání z napoleonských válek muselo Rakousko vyhlásit v roce 1811 bankrot.⁵¹ V témže roce byl vydán Všeobecný občanský zákoník, který upravoval právní poměry občanů rakouské monarchie. Po Františkovi I. nastoupil na trůn jeho syn Ferdinand I., který panoval v letech 1835 až 1848.

Až do roku 1850 hrály ve správě na místní úrovni rozhodující roli šlechtické velkostatky a při nich působící patrimoniální úřady. Poddaní zde povinně pracovali pro vrchnost v rámci plnění robotních povinností. Vrchnost měla zájem spíše o robotu, čili jejich naturální práci, než o peněžní platy. Do roku 1781, než byl vydán patent o zrušení nevolnictví, můžeme zaznamenat na venkově vzrůstající přelidnění. Po vydání patentu mohla konečně část venkovské populace, která nemohla najít obživu v zemědělství, toto prostředí opustit a hledat si zaměstnání ve městech nebo v nově vznikajících manufakturách. Ves Lštění byla v této době pod správou velkostatku ve Vimperku, kam spadala až do roku 1848. V letech 1848 až 1850 docházelo po zrušení poddanství k vyvazování z těchto povinností za finanční náhradu, což prováděly tzv. místní vyvazovací komise, které podléhaly Zemské vyvazovací komisi v Praze. Výkup byl kompletně dokončen až v letech 1878 – 1883, kdy mohly být konečně založeny u okresních soudů nové pozemkové knihy.⁵²

2.2.2.2 Charakteristika zkoumaného období⁵³

Při studiu populačních proměn ve Lštění v letech 1850 – 1900 bylo využíváno především informací z fondu Velkostatek Vimperk, který je uložen ve Státním oblastním archivu v Třeboni v oddělení Český Krumlov. Využity byly především

⁵⁰ Tamtéž, s. 360 - 367.

⁵¹ Tamtéž, s. 361 - 364.

⁵² Janák, J. – Hledíková, Z. – Dobeš, J.: *Dějiny*, s. 229 - 237.

⁵³ Stejně jako v předchozí kapitole je pod textem přiložena tabulka č. 2. V přílohách se nachází opět grafy s č. 4, 5 a 6, ve kterých jsou graficky znázorněny počty obyvatel ve vesnici Lštění.

periodicky vedené soupisy poddaných z let 1800,⁵⁴ 1810.⁵⁵ Pro zbývající čtyři desetiletí bylo použito soupisu farníků z let 1820,⁵⁶ 1830,⁵⁷ 1840⁵⁸ a 1851,⁵⁹ které se nacházejí ve Státním okresním archivu v Prachaticích ve fondu Farní úřad Lštění.

Pro přehlednost začneme rokem 1800, který byl popsán již v předchozí podkapitole. V tomto roce ve vsi žilo 59 obyvatel, tedy o devět osob méně než kolem roku 1790. Podle soupisu z roku 1810 se počet osadníků snížil z 59 na pouhých 41 osob. Poprvé za zkoumaných šedesát let se stalo, že byl jeden dům (č. p. 6) vykázán jako neobydlený. Navíc jsou v tomto soupisu zaneseny dvě církevní budovy, které se do té doby v soupisech nevyskytovaly, a sice místní kostel a fara.

Rok 1820 byl ve Lštění naopak ve znamení velkého přírůstku obyvatel. Ovšem v průběhu roku opět došlo k několika úmrtím, odstěhováním a provdáním. Před změnami, které zde proběhly, bylo ve vesnici napočteno celkem 105 osob, z toho 58 žen a 47 mužů. Provdaly se a odstěhovaly čtyři ženy, z toho tři i se svými syny. Jejich věk spadal do kategorie do padesáti let, synové do kategorie do dvaceti let. Tento rok se projevil značnou úmrtností v nejmladší kategorii do dvaceti let, když zemřela jedna dívka a čtyři chlapci. Celkový počet obyvatel ve Lštění se po všech těchto událostech ustálil na 93 osobách.

Celkového počtu 117 obyvatel dosáhla vesnice Lštění do roku 1830. V průběhu tohoto roku se pouze jeden čeledín ve střední věkové kategorii odstěhoval. Tím se počet osob žijících ve vsi snížil o jediného muže na 116 obyvatel.

Kolem roku 1840 se oproti předchozímu období počet obyvatel snížil o dvacet osob. Dvě ženy v průběhu roku (po vytvoření soupisu osadníků) zemřely. Celkem bylo zaevidováno 51 žen a 44 mužů, takže i nadále zůstala zachována početní převaha ženské populace, dohromady 95 osob.

V roce 1850 se žádný soupis osadníků neprováděl, a proto bylo třeba použít soupis z roku 1851. Počet obyvatel se za uplynulé desetiletí opět zvýšil. V tomto roce bylo ve vsi napočteno celkem 121 obyvatel, z nichž bylo 60 mužů a 61 žen.

⁵⁴ SOA Třeboň, odd. Č. Krumlov, Velkostatek Vimperk 1314-1949, inv. č. 4445, sign. VB AU No 1.

⁵⁵ Tamtéž, inv. č. 4455, sign. VB AU No 1.

⁵⁶ SOA Třeboň, Státní okresní archiv (dále SOKA) Prachatice, Farní úřad Lštění, inv. 17, sign. I - 17.

⁵⁷ Tamtéž, inv. 21, sign. I-21.

⁵⁸ Tamtéž, inv. 28, sign. I-28.

⁵⁹ Tamtéž, inv. 29, sign. I-29.

Z uvedených dat je zřejmé, že kromě jednoho roku, kdy počet obyvatel klesl, se populace vesnice Lštění neustále rozrůstala. Nejnižšího počtu dosáhla v roce 1810, kdy jejich počet činil 41 osob, zatímco nejvyššího čísla dosáhla kolem roku 1851, kdy zde žilo 121 obyvatel, což je o 80 osob více než kolem roku 1810.

2.2.2.3 Rozdělení populace podle věkových skupin

Pro toto období lze vytvořit statistiku obyvatel podle pohlaví pomocí věkových skupin obdobně jako v předchozím zkoumaném období. I zde bylo zvoleno u každého pohlaví rozdělení do skupin I. 0 - 20 let, II. 21 - 50 let a III. nad 51 let.

V roce 1800 jsou ve skladbě z hlediska pohlaví zřetelné větší rozdíly oproti předchozímu období v případě žen. V roce 1800 ve Lštění žilo 19 dívek, 8 žen do padesáti let a 3 staré ženy. U mužů není patrný tak výrazný rozdíl. V roce 1800 ve Lštění žilo 14 chlapců a mladíků, 12 mužů středního věku a 3 starci. Celkově ve vsi žilo 30 žen a 29 mužů.

V roce 1810 ve skupině mužů mladších dvaceti let bylo napočteno 9 osob. Ve skupině do padesáti let oproti předchozímu období ubylo osm mužů, takže se počet osadníků snížil na 8 osob. V poslední skupině nad 51 let se nacházeli pouze 2 muži. Ženská populace byla v roce 1810 tvořena pouze dívkami do dvaceti let, ve které se nacházelo 9 dívek, a skupinou do padesáti let, do které náleželo 13 žen. Žena starší padesáti let nebyla v roce 1810 v soupisu zaznamenána ani jediná. Mužů se tedy kolem roku 1810 ve vsi pohybovalo celkem 19 a žen zde žilo 22.

Ženy zůstávají v převaze i v roce 1820, kdy jich bylo v soupisu obyvatel ve vesnici zachyceno 53, a to opět ve všech třech věkových kategoriích. Nejpočetnější byla do 20 let, ve které bylo zaevidováno 29 dívek. O něco méně početná byla druhá skupina, která zahrnuje 19 žen do 50 let. Nejslabší zastoupení měla poslední skupina nejstarších obyvatelek Lštění, ve které se nacházelo 5 žen. Také v případě mužů byla nejpočetnější kategorie do dvaceti let, kterou tvořilo 20 chlapců a mladíků. Druhá věková skupina byla rovněž méně početná než u žen a nacházelo se v ní 14 mužů. Jedinou věkovou kategorií, ve které měli muži početní převahu nad ženami, byla poslední nad 51 let, v níž se nacházelo 6 starých mužů.

V roce 1830 žilo ve vsi 65 žen, z nichž 30 bylo dívek do dvaceti let, 27 žen náleželo ke střední věkové skupině do padesáti let a v poslední kategorii se nacházelo 8

stařen. Dále byl ve vsi zaznamenán 51 muž a z tohoto počtu bylo 28 chlapců, 16 mužů středního věku a 7 starců. Oproti předchozímu desetiletí tedy přibylo jedenáct žen v kategorii do padesáti let, pouze jediná dívka do dvaceti let a jeden starý muž nad jednapadesát let.

Roku 1840 je rozvrstvení mužské i ženské populace poměrně vyrovnané. Mužská část obyvatel měla v nejmladší věkové kategorii 14 hochů. Ve druhé skupině do padesáti let bylo i nadále zaznamenáno 17 mužů. V poslední kategorii zaznamenáváme nárůst ze sedmi na 13 starých mužů. U žen bylo v prvních dvou kategoriích dohromady 51 osob, kdy v nejmladší věkové skupině se nacházelo 18 dívek a ve druhé 20 žen. V poslední kategorii nad padesát let bylo zapsáno 13 starých žen.

V roce 1851 se nejpočetnější věkovou skupinou nyní stali mladí muži do dvaceti let, kterých bylo v tomto roce zaznamenáno 28. Druhá skupina byla o něco méně početná a tvořilo ji 20 mužů středního věku. V poslední skupině se nacházelo 12 starců. V případě ženské populace o tři dívky narostla nejmladší věková skupina, ve které bylo zaznamenáno 22 žen mladších dvaceti let. Ve druhé kategorii do padesáti let se nacházelo 27 žen a v poslední kategorii 12 žen starších padesáti let.

Tabulka č.2: Vývoj populace ve Lštění v letech 1800 – 1850

Rok	Počet obyvatel						
	Celkem	Muži			Ženy		
		0 - 20	21 - 50	51+	0 - 20	21 - 50	51+
1800	59	14	12	3	19	8	3
1810	41	9	8	2	9	13	0
1820	93	20	14	6	29	19	5
1830	116	28	16	7	30	27	8
1840	95	14	17	13	18	20	13
1851	121	28	20	12	22	27	12

2.2.3 VÝVOJ POPULACE V LETECH 1851 - 1900

2.2.3.1 Historický přehled 1851 – 1900

Během tohoto období se na trůnu vystřídali František Josef I. (1848 – 1916)⁶⁰ a Karel I. (1916 – 1918).⁶¹ Revoluce z roku 1848 a vlna reforem po ní přinesly do správní

⁶⁰ Kolektiv autorů, *Dějiny Československa v datech*, Praha 1968, s. 239.

⁶¹ Česal, Aleš, *České dějiny v datech*, Praha 2012, s. 150.

oblasti tři základní změny.⁶² Jedna z nich se týkala územní samosprávy, kdy se základní územní správní jednotkou stala obec. Soupis obcí i s jejich správní historií můžeme nalézt například v „*Historickém lexikonu obcí České republiky 1869 – 2005*“.⁶³ Mnoho lidí na venkově uvítalo další novinku z tohoto období, kterou bylo zrušení poddanství za výkup. Zároveň byli všichni občané zrovnoprávněni před zákonem. Došlo rovněž k oddělení soudnictví od politické správy i v první instanci.

V období 1850 – 1900 proběhlo několik důležitých událostí. V březnu 1848 panovník vyhlásil konstituční patent, kterým oznámil přechod ke konstitučnímu zřízení (panovník byl stále nejvyšší instancí, ale byl ovlivňován zákony dalších nejvyšších institucí). Dalším důležitým dokumentem byla Pillersdorfova ústava z dubna 1848. Ta byla centralizačně pojatá, všechny země v ní byly prohlášeny za rovnocenné provincie. Další ústavou byla Stadionova ústava, která byla vydána v březnu 1849. Posilovala moc panovníka a jeho vliv v politickém životě, ale současně položila základ k dvoukolejnosti veřejné správy.

Léta 1850 - 1851 byla ve znamení rodícího se neoabsolutismu, který měl počátek v kabinetních listech z dubna 1851. Kabinetní listy zpochybňovaly konstituční zřízení a změnily postavení vlády. Z ministerské rady se stala ministerská konference, čili poradní orgán panovníka. Léta 1849 – 1859 jsou označována jako Bachův absolutismus. Alexandr Bach⁶⁴ vytvořil státní aparát, který upřednostňoval represivní a potlačovací státní moc. Již roku 1860 však panovník vydal Říjnový diplom, kterým oficiálně vyhlášoval konec absolutismu a návrat ke konstitucionalismu a parlamentarismu. Poslední ústava, která byla vydána v prosinci 1867 s platností pro Předlitavsko, obsahovala v sobě ustanovení o jednotném rakouském občanství, garantovala občanská práva, všechny národy byly prohlášeny za rovnocenné a osoba panovníka za nedotknutelnou.

Po zrušení poddanství v roce 1848 ztratil opodstatnění starý správní systém, kdy veřejnou správu v první instanci vykonávaly patrimoniální úřady nebo magistráty ve městech. V březnu 1849 byly organizovány obce jako orgány samosprávy, které měly jak přirozenou působnost, tak i přenesenou. Na tomto základě došlo k přestavbě politického uspořádání ve státě. První zákonnou úpravou pro obce bylo tzv. Stadionovo

⁶² Janák, J. – Hledíková, Z. – Dobeš, J.: *Dějiny*, s. 273-276.

⁶³ *Historický lexikon obcí České republiky 1869 - 2005 II.*, Praha 2006.

⁶⁴ Rakouský politik, který žil v letech 1813 - 1893; nejprve liberál, později představitel politiky k potlačení revoluce; funkce ministra vnitra od května 1849 do srpna 1859 - Kolektiv autorů, *Dějiny Československa*, s. 437.

prozatímní obecní zřízení z roku 1849, kde byla proklamována zásada, že základem svobodného státu je svobodná obec. Územně se vyšlo z josefínských katastrálních obcí. Ustanovení o domovském právu vstoupilo v platnost v novém obecním zřízení z roku 1859. Každý musel mít v některé obci domovské právo, jako důkaz o držení tohoto práva byl vydáván průkaz zvaný domovský list. V každé obci byly rozeznávány dvě základní skupiny osob: občané, kteří měli v obci domovské právo nebo v ní drželi nemovitost, a tzv. přespolní. Na obyvatele vesnic i měst se vztahovala pozemková daň. Základem pozemkové daně byl parcelový katastr, ve kterém byly vedeny veškeré pozemky podrobené dani. Jako podklad posloužil stabilní katastr. Roku 1869 byla pozemková daň upravena a byla nařízena revize po 15 letech. Evidenci katastru vedly berní úřady, později hlavně úředníci pro evidenci katastru.

2.2.3.2 Charakteristika zkoumaného období⁶⁵

Jedním ze základních fondů, z nichž byly čerpány informace o populaci ve Lštění, byl Farní úřad Lštění 1700 - 1948, který je uložen v Státním okresním archivu v Prachaticích. Konkrétně se jednalo o soupisy osadníků ve farnosti pro roky 1851⁶⁶ a 1858 – 1859.⁶⁷ Pro roky 1869, 1880 a 1890 posloužila data otištěná v „*Historickém lexikonu obcí*“.⁶⁸ Informace pro rok 1900 byly čerpány ze sčítání lidu.⁶⁹

V roce 1851 žilo ve Lštění 121 obyvatel, což byl nejvyšší dosažený počet za předchozích padesát let. Také poměr mezi muži a ženami v populaci byl více méně vyrovnaný. Žilo zde 60 mužů a 61 žen. Další přehled populace pochází z let 1858 – 1859. V tomto období ve vsi žilo 127 osob, z nichž bylo 65 mužů a 62 ženy.

Roku 1869 se počet obyvatel opět zvýšil, a to na 140 osob. Bohužel nelze pro tento rok určit na základě neúplných informací, které máme k dispozici, jaké bylo zastoupení žen a mužů v populaci. Totéž platí také pro rok 1880. V tomto roce poklesl počet obyvatel oproti předchozímu desetiletí o 43 osoby, takže ves měla jen 97 obyvatel. V následujících deseti letech se klesající trend patrně zastavil. V roce 1890 ve Lštění žilo 114 osob. K roku 1900 opět kromě celkového počtu obyvatel známe i

⁶⁵ Jedná se o první kapitolu, kde v tabulce č. 3 není zaznamenáno rozdělení podle věkových skupin u všech roků. V letech 1870, 1880 a 1890 je vyplněn pouze celkový stav obyvatelstva. Opět v přílohách naleznete graficky znázorněnou tabulku pomocí grafů č. 7, 8 a 9.

⁶⁶SOA Třeboň, SOkA Prachatice, Farní úřad Lštění, Soupisy osadníků, inv. 29, sign. I - 29.

⁶⁷Tamtéž, inv. 35, sign. I - 35.

⁶⁸Historický lexikon obcí České republiky 1869 - 2005, Praha 2005, s. 239.

⁶⁹SOA Třeboň, SOkA Prachatice, Okresní úřad I. Prachatice, (1780) 1850 – 1943 (1948), Sčítání lidu, inv. č. 2764.

složení populace z hlediska pohlaví. Podle dat ze sčítání lidu měla ves 99 obyvatel, z nichž bylo 55 žen a 44 mužů.

Období let 1851 - 1900 se nese ve znamení populačního přírůstku. Roku 1869 byl zaznamenán nejvyšší počet obyvatel za celé zkoumané období 1750 - 2011. Celkové množství vesničanů činilo 140 osob. Nejméně obyvatel se nacházelo v roce 1880, kdy ve vsi pobývalo 97 vesničanů. Pro toto období máme pouze ze tří let informace o počtu mužů a žen. V tomto období činil poměr žen vůči mužům 2 : 1.

2.2.3.3 Rozdělení podle věkových skupin

Rozdělení podle věkových skupin v tomto období lze provést pouze v letech 1851, 1858 – 1859 a 1900. Záměrem bylo získat informace pro roky 1870, 1880 a 1890 s pomocí matrik narozených a zemřelých, ale k matrikám, které jsou uloženy na matričním úřadě ve Vlachově Březí, bohužel nebyl umožněn přístup.

V roce 1851 byly nejpočetnější skupinou muži do dvaceti let. Ve vsi žilo 28 chlapců a mladíků, 20 mužů do padesáti let a 12 starých mužů nad padesát let. V případě žen ve vsi žilo 22 dívek do dvaceti let, 27 žen ve středním věku a 12 starých žen nad padesát let.

V letech 1858 – 1859 byl ve Lštění zaznamenán větší počet mužů než žen. Mužů zde žilo šedesát pět, přičemž se jednalo o 42 chlapce a mladíky, 15 mužů středního věku a 8 starců. Vedle nich žilo ve vsi 33 dívek, 21 žen do padesáti let a 8 žen starých.

V roce 1900 tvořilo populaci ve Lštění 99 osob, z nichž bylo 55 žen a 44 mužů. Nejpočetnější skupinu tvořily 32 dívky do dvaceti let. V druhé věkové kategorii žilo 14 žen středního věku a v poslední ženské kategorii se nalézalo 9 starých žen. V případě mužů byl počet osob v jednotlivých kategoriích poněkud vyrovnanější. Poměrně velký pokles osob evidujeme v nejmladší věkové skupině do dvaceti let, kde se nyní nacházelo pouze 18 chlapců. V kategorii do padesáti let bylo evidováno 16 mužů a v nejstarší kategorii se nacházelo 10 mužů nad padesát let.

Tabulka č.3: Vývoj populace ve Lštění v letech 1851 – 1900

Rok	Počet obyvatel						
	Celkem	Muži			Ženy		
		0 - 20	21 - 50	51+	0 - 20	21 - 50	51+
1851	121	28	20	12	22	27	12
1858-1859	127	42	15	8	33	21	8
1869	140	-	-	-	-	-	-
1880	97	-	-	-	-	-	-
1890	114	-	-	-	-	-	-
1900	99	18	16	10	32	14	9

2.2.4 VÝVOJ POPULACE V LETECH 1900 – 1950

2.2.4.1 Historický přehled 1900 – 1950

Vládnoucí dynastií v rakouské monarchii byl i nadále Habsbursko-lotrinský rod. Vladařem byl až do roku 1916 František Josef I., po kterém nastoupil na trůn poslední rakouský císař Karel I.⁷⁰ Původně však byl následníkem trůnu arcivévoda František Ferdinand d'Este, který byl zavražděn v Sarajevu. Atentát se stal záminkou pro rozpoutání první světové války, která trvala od roku 1914 do 1918. Po válce světem prošla vlna sociálního a národního radikalismu. Z Evropy po válce zmizely čtyři monarchie (Rakousko-Uhersko,⁷¹ Německé císařství,⁷² Rusko⁷³ a Osmanská říše).⁷⁴

V říjnu 1918 došlo k rozpadu monarchie. Období let 1918 až 1939 můžeme ze správního hlediska rozdělit do tří etap.⁷⁵ První (1918 – 1920) představovala období od rozpadu monarchie do přijetí nové ústavy v únoru 1920. Ústava zajišťovala základní lidská práva a svobody pro všechny plnoleté občany státu bez rozdílu pohlaví, národnosti a vyznání. Za oficiální úřední řeč byl určen československý jazyk. V druhé etapě (1921 – 1938) došlo k vybudování Československé republiky a současně byly odstraněny zbytky revolučních prvků a roku 1933 byla provedena novela občanského zákona. V tomto období došlo k omezení normotvorného procesu parlamentu a velmi vzrostla moc vlády a prezidenta. Pod pojmem „První republika“ se rozumí Československá republika v letech 1918 - 1938. V poslední fázi (1938 – 1939) došlo k přetvoření Československé republiky ve spolkový stát, který je znám pod pojmem „Druhá republika“. Před zvětšující se hrozbou Hitlera ze země odešlo mnoho osob, z nichž některé později bojovaly za český stát za hranicemi. Tato emigrace vytvořila

⁷⁰ Pocházel z Habsburské dynastie; žil v letech 1887 - 1922, panoval 1916-1918 - Česal, A., *České dějiny*, s. 150, 254.

⁷¹ Kolektiv autorů, *Světové dějiny*, s. 730.

⁷² Tamtéž, s. 787.

⁷³ Tamtéž, s. 709.

⁷⁴ Tamtéž, s. 889.

⁷⁵ Janák, J. – Hledíková, Z. – Dobeš, J.: *Dějiny*, s. 331 - 347.

tzv. Národní výbor v Paříži, který se po roce 1940 přesunul do Londýna a stal se základem exilové vlády. Roku 1939 po okupaci zbytku Čech a Moravy nacistickým Německem byl vytvořen tzv. „Protektorát Čechy a Morava“.

Hlavou nového státu se stal prezident. Od roku 1918, kdy byla založena Československá republika, do roku 1948 se vystřídali celkem tři prezidenti, z toho někteří byli zvoleni 2x. Prvním prezidentem byl Tomáš Garrigue Masaryk, jehož funkční období bylo v letech 1918 – 1935. Po něm nastoupil Edvard Beneš. Ten byl zvolen celkem 2x, a to v letech 1935 – 1938 a pak 1945 – 1948. Třetím prezidentem byl Emil Hácha s funkčním obdobím 1938 – 1939 a 1939 – 1945. Na Slovensku byl prezidentem v letech 1939 – 1945 Jozef Tiso. Prezident byl kontrolován parlamentem, ale zároveň on sám plnil funkci dohlázeatele nad vládou a parlamentem. V tomto období byly již zcela běžné prvky demokracie. Vytvářely se různé strany a nová ministerstva, jako např. Ministerstvo sociální péče a zdravotnictví.

Specifický byl v tomto období vývoj územní samosprávy. V období První a Druhé republiky probíhal proces oklešťování práv územní samosprávy. Roku 1919 byl dán nový řád k volbám do obcí. Bylo v něm obsaženo všeobecné volební právo, upraveno funkční období na čtyři roky a byly zde zpozorovatelné prvky demokratizace. V každé obci byla zřízena obecní finanční komise. V obcích bylo voleno obecní zastupitelstvo, které volilo ze svého středu obecní radu. Každá obec si měla ustanovit tzv. letopiseckou komisi a ta měl dohlížet na řádné vedení obecní kroniky neboli pamětní knihy.

Okresní samospráva byla ještě více okleštěna v roce 1927, kdy byla zrušena okresní zastupitelstva a místo nich byly jmenovány okresní správní komise. V Čechách byl roku 1920 zaveden župní zákon, který odstraňoval dvojkolejnost správy, a zastupitelské okresy v Čechách. Místo zrušených zastupitelských okresů byly vytvořeny okresy, které se shodovaly s obvody okresních úřadů.

Druhá republika fungovala podobně pouze s tím rozdílem, že pohraničí bylo postoupeno Velkoněmecké říši. Územní samospráva byla v podstatě zlikvidována a ve správě byl uplatňován vůdcovský princip. Ve venkovských obcích vedli správu obce jmenovaní starostové, kteří za ni zodpovídali státním úřadům. V období 1939 – 1945 svět zachvátila druhá světová válka, kterou vyprovokovalo nacistické Německo.

Postupně se do ní zapojilo na 70 států a byly v ní použity nejnovější technologie a zbraně.

Od roku 1939 byla v Protektorátu Čechy a Morava opět zavedena dvojkolejnost správy. V čele Protektorátu stál tzv. říšský protektor, který podléhal přímo Hitlerovi. Říšským protektorem se od roku 1941 stal Reinhard Heydrich, na kterého byl spáchán atentát. Po tomto incidentu úřad říšského protektora nebyl obsazen. Poté byl nejvyšším úřadem státní tajemník. Roku 1939 byl vydán výnos, podle kterého se všichni obyvatelé německé národnosti stali občany Říše a podléhali německé soudní pravomoci. Hitler nařídil zřídit úřad lidové osvěty, který měl za úkol převychovat český národ podle představ nacistů. V roce 1940 došlo ke zrušení celní hranice mezi Protektorátem s Říší. Územní samospráva za období Protektorátu měnila svou podobu. V čele obcí stáli vládní komisaři a obecní zastupitelstva, která postupně ztratila význam ve prospěch starosty a vládního komisaře.

V období poválečného Československa byla správa země rozdělena mezi místní, okresní a zemské národní výbory. Jediným orgánem státní moci a správy se tedy staly národní výbory. V Praze působil Ústřední národní výbor, do kterého proběhly volby v roce 1946. Tyto volby vyhrála komunistická strana. Toto byl první krok ke komunistickému převratu v roce 1948. Ústavou, která byla přijata v květnu 1948, byl zničen demokratický systém a nastoupilo období komunismu.

2.2.4.2 Charakteristika zkoumaného období⁷⁶

Hlavním zdrojem informací pro zkoumané období byl fond Okresní úřad I. Prachatice (1780) 1850 – 1943 (1948). Informace, které byly použity k rokům 1900,⁷⁷ 1910⁷⁸ a 1921,⁷⁹ byly čerpány ze sčítání lidu z těchto let. Pro poslední dva roky 1930 a 1950 byly využity informace otištěné v publikaci „*Historický lexikon obcí*“.⁸⁰ V roce 1940 nebylo provedeno žádné sčítání ani soupis obyvatel vesnice, a proto v přehledu není uveden. Také po válce v roce 1950 nebyl vytvořen žádný soupis a nebylo provedeno ani sčítání obyvatel v Československé republice. Sčítání bylo provedeno o rok později v roce 1950.

⁷⁶ Kapitola je opět doplněna o tabulku, tentokrát umístěnou pod číslem 4. Pod čísla 10, 11 a 12 jsou značeny grafy nalézající se v přílohové části, které s touto kapitolou souvisí.

⁷⁷SOkA Prachatice, Okresní úřad I. Prachatice, (1780) 1850 – 1943 (1948), Sčítání lidu, inv. 2764.

⁷⁸Tamtéž, inv. 2836.

⁷⁹Tamtéž, inv. 2896.

⁸⁰Historický lexikon obcí České republiky 1869 - 2005, Praha 2005, s. 239.

K roku 1900 bylo ve Lštění napočteno s pomocí pramenů 99 obyvatel, přičemž zde bylo 55 žen a 44 mužů. Další sčítání lidu proběhlo roku 1910 a při té příležitosti byl ve vsi zaznamenán menší pokles v populaci na 98 obyvatel, z nichž bylo 53 žen a 45 mužů. Ženy měly celkově převahu po celou druhou polovinu 18. i v 19. století, protože muži bývali na rozdíl od nich odváděni k vojsku a ze služby v armádě se mnohdy již nevrátili. Poměr mezi pohlavími byl pravděpodobně vyrovnanější, ale mladí muži se skrývali před odvody a vrchnost se snažila zatajit část poddaných, aby si tím snížila své daňové povinnosti.⁸¹

V roce 1921 začíná nastupovat klesající populační tendence. Tento pokles mohl být způsoben první světovou válkou a jejími útrapami, které dopadaly stejnou měrou na muže na frontě i na obyvatele v zázemí. Dalším důvodem mohla být poválečná mimořádně smrtelná epidemie chřipky. Oproti předválečnému období se počet obyvatel sice snížil pouze o dvě osoby, ale v následujících letech se úbytek zrychlil. Počet obyvatel vsi činil 96 osob, z nichž byly 52 ženy a 44 muži.

Předposledním rokem, kterým se budeme v této kapitole zabývat, je rok 1930. Shora zmíněný pokles počtu obyvatel byl po deseti letech ještě výraznější. Ve vsi bylo v tomto roce již jen 85 obyvatel, jejichž věkovou strukturu však bohužel neznáme. Nejzřetelnější je pokles populace několik let po skončení druhé světové války. V roce 1950 ve Lštění žilo již pouze 45 stálých obyvatel. Tento stav však nebyl způsoben odsunem německého obyvatelstva z Československa, protože po národnostní stránce bylo Lštění vždy vsí výrazně českou. Příčiny zjištěného stavu je proto třeba hledat ve zhoršení sociálních podmínek a v odchodu mladších ročníků za prací do průmyslu.

Zkoumaných padesát let této kapitoly zaznamenává postupný úbytek trvale žijících obyvatel ve vsi. Z původních 99 klesl počet v roce 1950 na 45 osob. Možnost rozdělení podle věkových skupin lze použít u prvních tří zkoumaných let. Ze zjištěných informací můžeme zjistit, že počet žen a mužů byl v roce 1921 vyrovnaný. Rozdíly nastaly v letech 1900 a 1910, kdy ženy převyšovaly svým počtem mužskou část populace.

2.2.4.3 Rozdělení podle věkových skupin

Pro roky 1900 - 1950 lze provést rozbor podle tří věkových skupin v letech 1900, 1910 a 1921. Z celkového počtu 99 osob žilo v roce 1900 ve vsi 55 žen a 44

⁸¹ Kolektiv autorů, *Dějiny obyvatelstva českých zemí*, Praha 1996, s. 155.

mužů. Nejpočetnější věkovou skupinou žen přitom byla kategorie dívek do dvaceti let, jichž ve vsi žilo 32. V druhé skupině do padesáti let bylo napočteno 14 žen středního věku. V poslední kategorii do padesáti let se nalézalo 9 starých žen. V mužských kategoriích byl počet osob poněkud vyrovnanější. Velký pokles evidujeme v nejmladší věkové skupině do dvaceti let, kde se nyní nacházelo pouze 18 chlapců a mladíků. V prostřední kategorii bylo zaevidováno 16 mužů středního věku. V nejstarší kategorii se nacházelo 10 starců nad padesát let.

Situace v roce 1910 byla velmi podobná. Z celkového počtu 98 obyvatel bylo 53 žen a 45 mužů. Nejpočetnější věkovou skupinou byla nejmladší ženská kategorie, kde byly zapsány 24 dívky. Do druhé skupiny náleželo 18 žen středního věku a v poslední kategorii se nacházelo 11 starých žen. V mužských kategoriích byly počty osob vyrovnané. Nejpočetnější byla nejmladší kategorie, ve které bylo evidováno 16 chlapců a mladíků. Ve druhé kategorii bylo zaznamenáno 15 mužů do padesáti let a v poslední skupině se nacházelo 14 starých mužů nad padesát let.

V roce 1921 bylo ve vsi napočteno 96 obyvatel. Nejpočetnější skupinou byla opět nejmladší ženská kategorie s 27 dívkami. V druhé skupině do padesáti let se nacházelo 16 žen a v nejstarší ženské věkové kategorii bylo 9 žen. V mužských kategoriích početně vedla opět nejmladší skupina. V té byli zapsáni 22 chlapci a mladí muži. Do střední věkové kategorie náleželo 12 mužů a do nejstarší kategorie 10 starců.

Tabulka č.4: Vývoj populace ve Lštění v letech 1900 – 1950

Rok	Počet obyvatel						
	Celkem	Muži			Ženy		
		0 - 20	21 - 50	51+	0 - 20	21 - 50	51+
1900	99	18	16	10	32	14	9
1910	98	16	15	14	24	18	11
1921	96	22	12	10	27	16	9
1930	85	-	-	-	-	-	-
1950	45	-	-	-	-	-	-

2.2.5 VÝVOJ POPULACE V LETECH 1950 – 2011

2.2.5.1 Historický přehled 1950 – 2011

V roce 1948 se moci v Československé republice chopila Komunistická strana Československa. V témže roce byla přijata nová ústava, kterou prezident Beneš odmítl ratifikovat a podal demisi. Komunisty ovládaný parlament – Národní shromáždění –

pak na jeho místo zvolil Klementa Gottwalda. Název státu „Československá republika“ platil do roku 1960, poté vešel v platnost název „Československá socialistická republika“, který se užíval až do 1990. Poté se název opět změnil na „Česká a Slovenská federativní republika“ a tato varianta platila až do rozpadu federace 31. prosince 1992. Od roku 1993 jsou v platnosti pro oba nově vzniklé samostatné státy nynější názvy „Česká republika“ a „Slovenská republika“.⁸²

Ve funkci prezidenta se od roku 1948 do roku 2013 vystříдалo celkem jedenáct osob: Klement Gottwald (1948 – 1953), Antonín Zápotocký (1953 – 1957), Antonín Novotný (1957 – 1968), Ludvík Svoboda (1968 – 1975) a Gustav Husák (1975 – 1989). Dále Václav Havel, který byl jediným prezidentem, jehož první funkční období spadalo do Československé socialistické republiky (1989 – 1990), poté do České a Slovenské federativní republiky (1990 – 1992) a nakonec i do samostatné České republiky (1993 – 2003). Předposledním prezidentem byl Václav Klaus (2003 – 2013) a zatím posledním prezidentem je Miloš Zeman zvolený roku 2013 s koncem mandátu v roce 2018.⁸³

2.2.5.2 Československá republika

Po roce 1948 došlo ke správní reformě, která od roku 1949 ve správě znovu zavedla krajské uspořádání. Došlo k přerozdělení území Československé republiky na 19 krajů: 13 krajů v České republice (Pražský, Českobudějovický, Plzeňský, Karlovarský, Ústecký, Liberecký, Hradecký, Pardubický, Jihlavský, Brněnský, Olomoucký, Gottwaldovský a Ostravský) a 6 krajů ve Slovenské republice (Bratislavský, Nitrianský, Banskobystrický, Žilinský, Košický a Prešovský). Poprvé nebyly respektovány historické přirozené hranice a zemské celky v rámci Čech. Jako příklad můžeme uvést Jihlavský kraj, který byl vytvořen z českých i moravských okresů. Rovněž došlo ke zrušení Zemských národních výborů v Praze a v Brně. Správní soustava republiky byla postavena na krajích.⁸⁴

Roku 1949 došlo také k reorganizaci okresů, kdy bylo zřízeno 35 nových okresů, 11 existujících bylo zrušeno a ve 4 bylo přesunuto sídlo Okresního národního výboru jinam. Jen 5 okresů (Aš, Frýdlant, Jilemnice, Nová Paka a Šumperk) zůstalo zachovaných. Stalo se tak díky tomu, že 90 % obyvatel byli nově přistěhovaní obyvatelé, kteří v nich nahradili odsunutě německé starousedlíky. Změny se naopak

⁸² Česal, A., *České dějiny*, s. 202 - 234.

⁸³ Tamtéž, s. 255.

⁸⁴ Janák, J. – Hledíková, Z. – Dobeš, J.: *Dějiny*, s. 447.

prováděly přednostně v okresech, jejichž obyvatelstvo tvořila převaha českých starousedlíků. V jednom politickém okrese bylo přibližně 60 až 80 obcí a žilo zde kolem 35 tisíc obyvatel.

Základním orgánem výkonné moci bylo plénum Národního výboru, které mělo za úkol řídit politiku Národních výborů, schvalovalo dlouhodobé plány a hospodaření. Předsedou pléna i Národního výboru byl vždy člověk, který vyhovoval komunistickému režimu. U každého Národního výboru byly zřízeny různé typy komisí, např. trestní komise apod. Pro zjednodušení správy byly v roce 1949 zřízeny tzv. jednotné národní výbory, které sídlily v krajských městech.

Ve státě došlo k tuhé centralizaci. V roce 1954 vyšly nové základní normy, ve kterých byly národní výbory definovány jako místní orgány státní moci pracujícího lidu Československa a poprvé do nich byli voleni občané na základě přímého, rovného a tajného volebního práva na tři roky. Struktura národních výborů byla třístupňová. Tvořily ji krajské, okresní a místní národní výbory, přičemž krajské národní výbory byly podřízené přímo vládě.

Ke konfiskacím docházelo průběžně již od druhé poloviny roku 1945, ale po roce 1948 tzv. znárodnování nabylo na intenzitě. Z konfiskátů po kolaborantech a zrádcích, ale také z majetku vyvlastněného živnostníkům byly zakládány komunální podniky. Správce a vedoucí těchto podniků ustanovovaly národní výbory. Zřizovány nebo rušeny byly na základě usnesení pléna národního výboru.

2.2.5.3 Československá socialistická republika

V roce 1960 byla přijata nová ústava Československé socialistické republiky, kde byla zakotvena hlavní správní reforma z roku 1960, která se snažila správu zefektivnit. Vznikly rovněž nové politické okresy a kraje (7 v českých zemích a 3 na Slovensku). Došlo k úpravě definice národních výborů, jejich postavení a kompetencí. Zákon z roku 1967 v sobě nesl prvky demokratizace a skrývala se v něm možnost znovuoobnovení samosprávy. Po okupaci Československa vojsky Varšavské smlouvy v srpnu 1968 naopak došlo k posílení vlivu Komunistické strany Československa a dopad tohoto zákona byl jen omezený. Místním výborům byly rozšířeny kompetence v roce 1982, kdy na ně byla přenesena některá agenda od okresních národních výborů.⁸⁵

⁸⁵ Janák, J. – Hledíková, Z. – Dobeš, J.: *Dějiny*, s. 453.

Ke zrušení národních výborů došlo v roce 1990 na základě zákona o obcích a nové organizace státní správy.

Významnou státoprávní změnou bylo přijetí zákona o československé federaci v roce 1968, s účinností od roku 1969. Na jeho základě se správní kompetence v legislativní, a exekutivní oblasti začaly dělit na federální (federální vláda, Federální shromáždění) a republikové (vláda České socialistické republiky a vláda Slovenské socialistické republiky, Česká národní rada a Slovenská národní rada). Kompetence republikových orgánů byly odvozené od kompetence orgánů federace.

2.2.5.4 Česká a Slovenská federativní republika

Po pádu komunistického režimu byla provedena reforma veřejné správy. Vláda se rozhodla, že se vrátí k předválečnému uspořádání správního systému první Československé republiky. Došlo rovněž k decentralizaci správních kompetencí a k obnově územní samosprávy.⁸⁶ Základní územní jednotkou státu se stala obec, tedy každá část území republiky příslušela k nějaké obci. Existovaly dva druhy obcí. Děly se na ty, co mají základní rozsah přenesené působnosti, a na obce s širším rozsahem přenesené působnosti (zasahovaly do věcí ostatních obcí).⁸⁷

Česká a Slovenská federativní republika se nadále skládala ze dvou států, z nichž každý měl svou republikovou vládu. Kompetence se tedy dělily mezi vládu federální a vlády republik. Na rozdíl od situace po roce 1968 však za základní byly považovány kompetence republik, od kterých byly odvozené kompetence orgánů federace. V Slovenské republice, stejně jako časem i v České, však převládl názor, že federace je zbytečná a že by se měla každá z republik ubírat svou vlastní cestou.

2.2.5.5 Česká republika

K rozdělení České a Slovenské republiky došlo 1. lednu 1993. Nová ústava České republiky byla přijata 16. prosince 1992 a vešla v platnost v lednu 1993. Bylo v ní definováno, že Česká republika se člení na obce, které jsou základními územními samosprávnými celky. Vyššími územními samosprávnými celky jsou země nebo kraje.⁸⁸ Platilo zde obecní zřízení z roku 1990. Vláda rozhodla, že výkon státní správy na úrovni kraje bude svěřen vyšším územním samosprávným celkům. Zákonem z roku

⁸⁶ Schelle, Karel, Lamka, Roman, Tauchen, Jaromír, *Demokratizace českého právního řádu (1989 – 2009)*, Ostrava 2009, s. 98.

⁸⁷ Schelle, K. a kol.: *Dějiny české veřejné správy*, Plzeň 2009, s. 229.

⁸⁸ Schelle, K., Lamka, R., Tauchen, J.: *Demokratizace*, s. 99.

1997 bylo vytvořeno čtrnáct vyšších územních samosprávných celků. Narůstala potřeba komplexní regionální politiky.⁸⁹

V České republice má každý územní samosprávný celek ústavou zajištěné právo na samosprávu.⁹⁰ Podle ústavy stát co nejméně zasahuje do činnosti územních celků. Ovšem fungování této územní samosprávy je podmíněno správným fungováním ekonomiky daného územního celku. Každá obec se vyznačuje vlastním územím, obyvatelstvem, právy a soustavou orgánů, díky kterým prosazuje a uvádí v život svoji vůli.

Po roce 2000, kdy skončila první etapa reformy veřejné správy, se plynule navázalo na druhou etapu. Roku 2002 došlo k ukončení činnosti okresních úřadů jako prvoinstančních orgánů státní správy s všeobecnou působností. Ukončení činnosti okresních úřadů mělo zásadní vliv na změnu územní veřejné správy. Všechna agenda okresních úřadů byla přenesena na krajské úřady anebo na obce s rozšířenou působností. Kraj i obec působí na stejném území, ale neexistuje zde podřízenost obce vůči kraji v rovině výkonu samostatné působnosti. Kraj dohlíží jen na výkon přenesené působnosti v obcích.

2.2.5.6 Charakteristika zkoumaného období⁹¹

Informace o populačním vývoji ve Lštění byly získány ze tří hlavních zdrojů. Jedná se opět o údaje z publikace „*Historický lexikon obcí*“,⁹² ze které bylo čerpáno při vytváření statistiky pro léta 1950 až 1991. Zdrojem pro rok 2001 se stal „*Statistický lexikon obcí České republiky*“⁹³ vydaný v roce 2005, pro rok 2011 byl využit rovněž „*Statistický lexikon*“, ale tentokrát z roku 2013.⁹⁴ Tato kapitola v sobě zahrnuje nejdelší zkoumané období, a sice léta 1950 – 2001 a také údaje pro rok 2011. Dohromady se tedy jedná o šedesát let, pro které je bohužel charakteristické postupné vyliďňování vesnice.

V roce 1950 ještě v obci Lštění žilo 45 obyvatel, ale již v roce 1961 počet osadníků klesl na 36 osob a v roce 1970 na 35 osob. Pro dvacetiletí mezi léty 1950 –

⁸⁹ Vidláková, O., Pomahač, R., *Veřejná správa*, Praha 2002, s. 245.

⁹⁰ Ústava ČR, hlava první - článek 8; hlava sedmá – článek 99 až 105.

⁹¹ V souvislosti s upřesněním dostupných informací o počtu obyvatel v jednotlivých letech a skupinách byla přidána pod konec textové části kapitoly tabulka č. 5. Grafická úprava údajů v tabulce byla upravena tak, aby vyhovovala rozdělení obyvatel do věkových skupin. Ke kapitole jsou opět připojeny grafy s čísly 13, 14 a 15, nacházející se na přílohové části.

⁹² *Historický lexikon obcí České republiky 1869 - 2005*, Praha 2005, s. 239.

⁹³ *Statistický lexikon obcí České republiky*, Praha 2005, s. 360-361.

⁹⁴ *Statistický lexikon obcí České republiky*, Praha 2013, s. 199.

1970 nejsou k dispozici údaje, na jejichž základě by bylo možné sestavit přehled o počtu mužů a žen v místní populaci, ani o věkové struktuře.

Do roku 1980 ve vsi ubyly další tři osoby, takže se počet ustálil na 33 obyvatelích, z nichž bylo 17 žen a 16 mužů. Další pokles byl zaznamenán i v roce 1991, kdy ve Lštění žilo 27 obyvatel. Také v roce 2001 se počet osadníků snížil na 22 osoby, přičemž se jednalo o 11 žen a 11 mužů. Poslední sčítání lidu proběhlo v roce 2011, kdy byl zaznamenán malý nárůst, když bylo ve vsi napočítáno 30 trvale žijících osob.

Jak bylo již zmíněno, vesnice se nadále vylidňovala. Nejvyššího počtu žijících dosáhla ves v roce 1950, kdy bylo zaevidováno 45 obyvatel, zatímco nejnižší číslo zaznamenáváme v roce 2001. Ve vsi bylo napočteno jen pouhých 22 osob. Poměr žen vůči mužům se v letech 1950 - 2011 změnil. Roku 1980 měly převahu ženy, roku 1991 muži, 2001 byl poměr vyrovnaný a v 2011 byli muži v převaze.

2.2.5.7 Rozdělení podle věkových skupin

Prvním rokem v období let 1950 – 2011, který můžeme prozkoumat z hlediska pohlavního a věkového složení populace ve Lštění, je rok 1980 a po něm rok 2011. Pro věkové skupiny však muselo být použito odlišného členění než v předchozích oddílech práce kvůli odlišným pramenům a změnám jejich obsahu.

Podle dostupných materiálů pro rok 1980 víme, že ve vsi žilo 17 žen a 16 mužů. První věkovou kategorií však tvoří děti do čtrnácti let, kterých se ve vsi nacházelo dohromady 7. Pak zde máme ženy ve věku 15 až 54 let, kterých bylo ve vsi zaevidováno 8. Druhá skupina zahrnuje muže ve věku 15 až 59 let, kterých v prameni nalézáme zapsaných 7.

Na základě dostupných informací můžeme od roku 1991 mužskou i ženskou část populace dělit do tří kategorií, a sice na děti do čtrnácti let, na dospělé osoby v produktivním věku mezi 15 a 64 lety a konečně na seniory nad 65 let.

Podle sčítání lidu se v roce 1991 ve vsi nacházelo 27 obyvatel, z nichž bylo 14 mužů a 13 žen. V nejmladší skupině dětí bylo 6 děvčat, ve střední pouze 2 ženy a v poslední 5 seniorek. Kategorie mužů není popisována z důvodu nedostatku pramenů pro vznik statistiky.

Stejné rozdělení bylo zachováno i v roce 2001, kdy se ve vsi nacházelo 22 obyvatel. Počet žen i mužů byl vyrovnaný. V obou skupinách bylo zaevidováno 11 osob. Skupina zahrnující nejmladší obyvatelky vsi zahrnovala 6 dívek, ve druhé skupině byly napočítány 3 ženy a v poslední 2 seniorky.

V roce 2011 zaznamenáváme oproti předchozím obdobím mírný přírůstek obyvatel. Z celkového počtu 30 osob zde bylo 17 mužů a 13 žen. Opět se nejpočetnější skupinou stala ve Lštění nejmladší děvčata, jichž zde žilo 8. Nejméně početnou se stala druhá skupina, do které spadala pouze 1 žena. Poslední kategorie zaznamenala přírůstek o dvě seniorky na 4 osoby.

Tabulka č.5: Vývoj populace ve Lštění v letech 1950 – 2011

Rok	Počet obyvatel				
	Celkem	Děti	Muži		Ženy
		0 - 14	15 - 59		15 - 54
1950	45	-	-		-
1961	36	-	-		-
1970	35	-	-		-
1980	33	7	7		8
		Muži		Ženy	
		0+	0 - 14	15 - 64	65+
1991	27	14	6	2	5
2001	22	11	6	3	2
2011	33	17	8	1	4

3 Územní vývoj obce Lštění v průběhu let 1750 až 2011

3.1 Použitá metoda a její vývoj

Historická geografie je věda, která bývá počítána mezi tzv. pomocné vědy historické. Nachází se na pomezí přírodních a společenských věd, podobně jako na příklad historická demografie nebo chronologie. Počátky, vývoj, historie a život lidstva jsou spjaty se zemí za pomoci času a prostoru. Člověk má za cíl přežít v určitém přírodním prostoru, a proto si jej přetváří podle svých představ. Snaží se podmanit si určité území. Lidé rovněž často expandují na území, které již obývá jiná kultura, a proto dochází k mezikulturním střetům. Člověk svojí činností zanechává na planetě Zemi kladné i záporné vlivy, díky kterým zůstává po něm zanechaná stopa. Vlivy vznikaly s pomocí mnoha historických procesů, kterými se zabývá historická geografie.⁹⁵

Historická geografie je samostatná mezioborová hraniční disciplína, která se dotýká Země i člověka, spojuje prostor s časem a přírodní vědy se společenskými. Jejím předmětem studia se stává stav, vývoj a proměny geografického prostředí v prostředí, zabývá se zároveň i proměnami a jejich následky, které vše způsobily. Úkolem této pomocné vědy je snaha o zrekonstruování zaniklé krajiny, kdy se zabývá vzájemným vztahem člověka s přírodou. Historická geografie je věda na pomezí historiografie a geografie. Úzce s ní souvisí archeologie, dějiny osídlení, dějiny práva, historická demografie atd.⁹⁶ Disciplína jako taková se ve svých počátcích formovala spíše v podobě geografie než historiografie. V průběhu vývoje historické geografie lze sledovat velké množství různých pohledů na její obsah a funkci. Tento vývoj byl ovlivněn osobnostmi s rozdílnými názory, které se v danou dobu této vědě věnovaly a měly na ni vliv. Lišily se i prostředky, kterými daná témata zpracovávaly.⁹⁷

Smýšlení v historicko-geografické rovině lze zaznamenat v pracích historiků, geografů či filozofů již v 16. století, kdy hlavní myšlenkou jejich prací byla úvaha o vzájemných vztazích člověka a přírody. Mezi vlivné osobnosti lze zařadit Francouze Jeana Bodina, který přikládal velký význam vlivu klimatu a dalších geografických

⁹⁵ Semotanová, Eva, *Historická geografie*, Praha 1998, s. 9.

⁹⁶ Tamtéž, s. 9 - 10.

⁹⁷ Tamtéž, s. 10.

faktorů na společnost a povahové vlastnosti člověka. Jednalo se o filozofa, právníka a ekonoma. Z jeho úvah vyšel francouzský filozof 18. století Charles Montesquieu, který pokládal lidstvo za soubor mechanicky fungujících strojů, podřizujících se vlastnostem půdy a zeměpisné polohy. Ve společnosti se začaly objevovat snahy o popsání a vyjádření historicko-geografických aspektů vývoje společnosti z pohledu filozofie. Například Filip Clüver, profesor univerzity v Leidenu, využil na přelomu 16. a 17. století ve svých dílech „*Germania*“ nebo „*Sicilia*“ metody historické práce pro geografická studia.⁹⁸

V 19. století se vyvinula myšlenka geografického determinismu, která spočívala v přeceňování významu vlivu člověka na geografickém prostředí bez respektování tvořivých lidských schopností. Tuto myšlenku použil ve svých dílech Carl Ritter, profesor geografie na berlínské univerzitě. Myšlenka determinismu byla kritizována v první polovině 20. století francouzskými geografy, bez toho aniž by formulovali podstatu a fungování symbiózy člověka s přírodou.⁹⁹ Ke konci 19. století vznikla v Anglii historická geografie, která byla budována jako samostatný obor, a rovněž se začala významně rozvíjet zejména v britských kruzích. V této době má kořeny současná historická geografie, která se dále rozvíjela v Kanadě, Francii nebo v Německu. O prosazení této metody se zasadil Henry Clifford Darby ve třicátých letech 20. století, díky kterému byla historická geografie uznána za samostatný vědní obor na pomezí sociální geografie a historických disciplín.

Další vývoj směřoval ke studiu krajiny jako trvale se měnícího objektu, ovlivněného vývojem osídlení v jednotlivých historických obdobích. S pomocí Darbyho koncipování historické geografie se kartografická metoda zařadila mezi metody historické geografie. Koncipoval ji jako vědu, která se snaží zpracovat historická data s pomocí geografické analýzy a interpretace s důrazem na nezveřejněné a nepublikované historické prameny a jejich kartografické znázornění.¹⁰⁰

Badatelé se v tomto odvětví začali zaměřovat na zkoumání příčin proměn geografického prostředí a usilovali o více než jeho pasivní rekonstrukci. Ve 20. století na konci 70. let britský historicko-geografický výzkum zaměřil svojí pozornost na činitele geografických změn, kterým se stal člověk. Anglická geografická škola je

⁹⁸ Tamtéž

⁹⁹ Tamtéž, s. 11.

¹⁰⁰ Tamtéž, s. 11 - 12.

v Evropě považována za představitele klasické školy. Oproti jiným geografickým školám je konkrétnější a více historická, dále pak klade důraz na regionální historickou geografii.¹⁰¹

V posledních letech zaznamenala historická geografie nový impulz pro studium proměn a vývoje geografického prostředí, kterým se staly problémy spjaté se zhoršováním životních podmínek na Zemi. Vymizel vztah člověka k přírodě. Jeho obnova je velmi obtížná.¹⁰² Při počátcích vnímání ekologických problémů nastal příklon k sociální geografii a s ní spojenou tematikou životního prostředí. Příklon se výrazně projevil jak v americké, tak v evropské geografii. Jako příklad si můžeme uvést práci „*Historičnost územní organizace společenské reprodukce*“¹⁰³ od Vladimíra Anněnkova.¹⁰⁴

3.1.1 HISTORICKÁ GEOGRAFIE V ČESKÉ REPUBLICE

Počátky historické geografie v českých zemích se zabývalo mnoho autorů. Můžeme mezi ně zařadit Leoše Jelečka s jeho prací „*Nástin vývoje československé historické geografie*“¹⁰⁵ nebo práci Dušana Trávníčka,¹⁰⁶ která se zabývá geografii v letech 1945 – 1960.¹⁰⁷ V českých zemích souvislosti mezi geografickým prostředím a historickým procesem byly historikům i geografům známy již od druhé poloviny 19. století.¹⁰⁸ Současně si zde historikové i geografové v téže době uvědomovali souvislosti geografického prostředí s historickým procesem. Práce badatelů v těchto odvětvích se sbližovaly při topografických, historicko-vlastivědných a historicko-kartografických pracích, které jsou silně spjaté se jmény František Palacký¹⁰⁹ nebo August Sedláček.¹¹⁰ Společně s nimi se objevily nové přístupy zkoumání pramenů spočívající na využití topografických a kartografických pramenů. Ovšem do samostatné vědní disciplíny se v našich podmínkách historická geografie vypracovala až v průběhu první poloviny 20.

¹⁰¹ Tamtéž, s. 12 - 13.

¹⁰² Semotanová, E., *Ekologické tendence v českých zemích z pohledu historika*, Praha 1993, s. 79 - 88.

¹⁰³ Anněnkov, Vladimír, *Historičnost územní organizace společenské reprodukce*, Praha 1987, s. 7 - 24.

¹⁰⁴ Semotanová, E., *Historická geografie*, s. 13.

¹⁰⁵ Jeleček, Leoš, *Nástin vývoje československé historické geografie*, In. HG 22, Praha 1983, s. 11 - 51.

¹⁰⁶ Trávníček, Dušan, *Česká historická geografie v letech 1945-1960*, In. *Práce z dějin přírodních věd* 15, Praha 1982, s. 417 - 425.

¹⁰⁷ Semotanová, E., *Historická geografie*, s. 16.

¹⁰⁸ Tamtéž.

¹⁰⁹ Palacký, František, *Popis království Českého*, Praha 1848.

¹¹⁰ Sedláček, August, *Hradý, zámky a tvrze království Českého I - XV*, Praha 1882 - 1927.

století, kdy předmětem hlavního zájmu studia se stala regionální historická geografie, vlastivěda a dějiny osídlení.¹¹¹

V období České republiky se vytvořila dvě centra pro historicko-geografický výzkum. Jde o centrum pražské, kde se hlavním reprezentantem stal Josef Vítězslav Šimák,¹¹² který charakterizoval vlastivědu jako vědu pojednávající „slovem i obrazem“ o svém vlastním vývoji, o změnách hranic, o vývoji názvosloví, o dějinách osídlení, o vývoji zemědělském, průmyslovém, sociálním a o kultuře duchovní. Ve svém pojetí vždy zohledňoval, jaký byl vliv zeměpisných vztahů na vývoj.¹¹³ Mezi jeho žáky patřil František Roubík, který formuloval základní úkoly historické geografie na principech studia a rekonstrukce geografického prostředí. Definicí oboru jako takového se blíže nezabýval. Dalším významným žákem byl Ladislav Hosák, jehož hlavním předmětem bádání se staly regionální dějiny a vlastivěda Moravy. Od roku 1946 přednášel historickou geografii na olomoucké univerzitě.¹¹⁴

V Československé akademii věd při oddělení Historického ústavu v roce 1954 vznikl kabinet pro historickou geografii. Oddělení bylo vedeno v letech 1954 – 1960 pod dohledem Františka Roubíka. Na jeho místo nastoupil Jaroslav Purš, jehož zásluhou došlo ke zpracování „Atlasu československých dějin“.¹¹⁵ V roce 1967 byla vytvořena Komise pro historickou geografii a roku 1968 začal vycházet sborník *Historická geografie*, jejichž prvních čtyřicet ročníků vyšlo v letech 1968 – 2014.¹¹⁶

Druhým bylo brněnské centrum, které vzniklo po roce 1921 na Masarykově univerzitě zásluhou Bohuslava Horáka. Oblastí jeho zájmu se stala regionální historická geografie, kterou pojal velmi ze široka. Zahrnoval do ní historickou kartografii, dějiny kartografie, dějiny zeměpisu a historickou etnologii. Tato koncepce nebyla dlouho aktuální. Již po druhé světové válce nebyla uznávána velkou částí veřejnosti.¹¹⁷

Ve 20. století se historická geografie u nás dělí do dvou směrů. Můžeme ji chápat jako pomocnou vědu historickou a ve druhé možnosti ji lze pojmout jako dílčí

¹¹¹ Semotanová, E., *Historická geografie*, s. 16 - 17.

¹¹² Žil v letech 1870 - 1941; v roce 1921 získal místo profesora historické vlastivědy na Filozofické fakultě Univerzity Karlovy v Praze – Semotanová, E., *Historická geografie*, s. 17.

¹¹³ Tamtéž, s. 17 - 18.

¹¹⁴ Tamtéž, s. 18.

¹¹⁵ Atlas československých dějin, Ed. Purš, Jaroslav a kol., Praha 1965.

¹¹⁶ Semotanová, E., *Historická geografie*, s. 18 - 19.

¹¹⁷ Tamtéž, s. 19.

část geografické vědy.¹¹⁸ V prvním případě pojal historickou geografii jako pomocnou vědu historickou Jaroslav Kašpar, jehož předmětem zájmu se staly otázky teoretické a metodologické, které uplatňoval ve svých dílech. Příkladem je jeho studie „*Historická geografie jako pomocná věda historická*“¹¹⁹ apod. Zastával názor, že historická geografie je relativně samostatná vědní disciplína, která zkoumá geografickou minulost, na kterou působí člověk. Podle něj dělicí čára mezi samostatnou disciplínou a pomocnou vědou neexistuje.¹²⁰

Naopak z geografického pohledu tuto vědu nazíral Ota Pokorný, který se přikláněl k existenci dvou historických geografí, a to jako pomocné vědy historické a jako dílčí geografické vědy.¹²¹ Svůj postoj formuloval takto: „Historická geografie jako vědní obor náleží dílem k vědám přírodním, k společenským se zaměřením na fyzicko-geografický obraz v minulosti, jak se tento obraz měnil činností člověka“.¹²²

V průběhu 20. století se však zformovalo více názorových proudů: historická geografie pěstovaná v rámci historické vlastivědy (František Roubík), historická geografie jako obor, jehož součástí jsou další příbuzné vědní disciplíny (Bohuslav Horák), jako pomocná věda historická (Jaroslav Kašpar), jako dílčí geografická věda (Ota Pokorný) a historická geografie jako samostatná vědní disciplína (Eva Semotanová).¹²³ Ani po sto letech fungování historické geografie na českém území nelze určit její cíle a postupy. Historikové studují historicko-geografické aspekty jen tam, kde je prokazatelná souvislost historického procesu s geografickým prostředím. Naproti tomu geografové zkoumají s pomocí historické geografie kořeny současného stavu geografického prostředí a přibližují se proto k problematice ekologické.¹²⁴

3.1.2 PRAMENY

Geografie používá velké množství pramenů zejména historické povahy, ale i prameny souvisejících disciplín. Využití pramenů záleží na tématu bádání. Prameny se

¹¹⁸ Tamtéž.

¹¹⁹ Kašpar, Jaroslav, *Historická geografie jako pomocná věda historická*, In: AUC-Ph et H 1, Z pomocných věd historických V, Praha 1982, s. 17 - 28.

¹²⁰ Semotanová, E., *Historická geografie*, s. 19 - 20.

¹²¹ Tamtéž, s. 20.

¹²² Pokorný, Ota, *Úkoly a pracovní metodika historickogeografického výzkumu našich zemí*, In: SČSSZ 59, Praha 1954, příloha s.9.

¹²³ Semotanová, E., *Historická geografie*, s. 22.

¹²⁴ Tamtéž.

vyskytují v různých podobách, jako například prameny písemné, kartografické, obrazové nebo hmotné.¹²⁵

Mezi **písemné prameny** pro studium historicko-geografických témat patří některé úřední materiály, obsahující závažné údaje o geografickém prostředí českých zemí, vojenské mapování, díla statistická a lexikální apod. Po roce 1918 přibývá těchto typů dokumentů, hlavně pramenů úřední povahy.¹²⁶

Mezi úřední materiály řadíme listiny, listy, urbáře světské i církevní vrchnosti, pozemkové knihy a mnoho dalších. Dokumenty a jejich edice napomáhají lokalizovat místa, rekonstruovat osídlení i s jeho strukturou. Jako první český katastr vznikla Berní rula v polovině 17. století. Ta se stala hodnotným historicko-geografickým písemným a později i mapovým pramenem úřední povahy. Mezi tyto prameny se zařadily také všechny další katastry,¹²⁷ jejichž vývoj byl popsán shora. K písemnostem využitelným pro studium historické demografie byly poprvé připojeny mapy až v případě josefského katastru. Ještě větší kvality dosáhlo mapové zobrazení ve stabilním katastru. Vojensko-zeměpisné mapování v rámci josefského katastru se proto řadí mezi nejvýznamnější u nás. Během 19. století se soubor písemností historicko-geografických pramenů neustále zvětšuje, ať už se jedná o tištěné či netištěné písemnosti.¹²⁸

Dalším pramenem zasluhujícím pozornost historických geografů jsou topografické slovníky. Jsou dokladem nejen o hustotě a struktuře osídlení, ale podávají svědectví také o vývoji a variantách místních jmen v českém i německém jazyce. Tyto prameny se dobou svého vzniku obvykle shodují s úředními konskripcemi a záznamy pro celé území Čech k určitému datu, a proto je lze využít jako prameny k srovnávacímu bádání například pro městské osídlení. Jedním z nejvýznamnějších je „*Popis Království českého*“¹²⁹ od Františka Palackého.¹³⁰ Významná je však i topografie Čech v jednotlivých svazcích podle historických krajů sepsaná Jaroslavem Schallerem v 90. letech 18. století,¹³¹ a také podobně, avšak přesněji a podrobněji koncipovaná

¹²⁵ Tamtéž, s. 25.

¹²⁶ Tamtéž, s. 26.

¹²⁷ Tamtéž.

¹²⁸ Tamtéž, s. 26 - 27.

¹²⁹ Palacký, F., *Popis Království českého čili podrobné poznamenání všech dosavadních krajův, panství, statkův, měst, městeček, vesnic, někdejších hradův a tvrzí, též samot a spustlých osad mnohých v zemi české s udáním jejich obyvatelstva dle popisu z roku 1843 vykonaného, v jazyku českém i německém*, Praha 1848.

¹³⁰ Semotanová, E., *Historická geografie*, s. 31.

¹³¹ Schaller, Jaroslava, *Topographie des Koenigreichs Boehmen, Prag und Wien 1790*.

topografie Čech od Johanna Gottfrieda Sommera,¹³² která vznikla před polovinou 19. století.

Nejstarší vyprávěcí prameny, o kterých pojednal například Zdeněk Boháč,¹³³ obvykle charakterizují geografické prostředí jen útržkovitě, a proto jejich informace slouží pouze jako doplňující údaje při popisování historických událostí. I přes útržkovitost však poskytují cenné informace o vzhledu krajiny, o klimatu v dané oblasti nebo také o vývoji státu a struktury osídlení tehdejších obyvatel.¹³⁴ Narativní prameny se v průběhu století stávají stále rozmanitějšími a bohatšími, což nejjasněji zaznamenáváme právě u historicko-geografických údajů. Vedle prací zabývajících se celým územím Čech a Moravy se objevují vedle nich tzv. regionální dokumenty jako např. kroniky čili pamětní knihy.¹³⁵

V průběhu 19. století vznikala hodnotná přehledná vlastivědná díla o českých hradech a zámcích, bohatá na faktografické údaje, doplněná o vyobrazení a tematické mapy. Mezi autory těchto prací vynikal August Sedláček.¹³⁶ Začaly vznikat i práce, které napomáhaly s utvářením historické geografie, kde lze jako příklad uvést „*Základy starého místopisu pražského*“¹³⁷ od Václava Vladivoje Tomka.¹³⁸ Získaná data z těchto děl je možné pro upřesnění doplnit o průzkum dalších historicko-geografických písemných pramenů, ke kterým patří například cestopisy a průvodce, pamětní knihy či regionální kroniky.¹³⁹

Kartografické prameny patří společně s prameny písemné povahy k nejvíce využívaným informačním zdrojům, se kterými pracuje zejména geografie, méně pak historiografie. Historie vývoje map, plánů, atlasů, globů, proměny kartografických metod, technologie či techniky v minulosti je předmětem dějin kartografie.¹⁴⁰ Mezi prameny kartografické povahy jsou řazeny staré mapy a plány z velké části z 15. až 19. století. V historický pramen se mapa mění až tehdy, kdy již přestane odpovídat současnému stavu zobrazené reality. Z toho vyplývá, že za historický pramen lze považovat i mapu z 20. nebo 21. století, pokud nezobrazuje aktuální stav krajiny a

¹³² Sommer, Johann Gottfried, *Das Königreich Böhmen: Statistisch-topographisch dargestellt*, Prag 1833 – 1849.

¹³³ Boháč, Zdeněk, *České země z pohledu starých letopisů*. Historická geografie (dále HG) 28, Praha 1995, s. 19 - 26.

¹³⁴ Semotanová, E, *Historická geografie*, s. 31.

¹³⁵ Tamtéž, s. 32 - 33.

¹³⁶ Sedláček, A., *Hrady*, 15 sv.

¹³⁷ Tomek, Václav Vladivoj, *Základy starého místopisu pražského I - III*, Praha 1866 - 1875.

¹³⁸ Semotanová, E, *Historická geografie*, s. 26 - 27.

¹³⁹ Tamtéž

¹⁴⁰ Tamtéž, s. 35.

osídlení. V průběhu 19. a 20. století se tisk map zkvalitnil, a proto došlo i k přesnějším zakreslování. Od 30. let minulého století lze využívat také letecké snímky.¹⁴¹

Z hlediska využití pro historicko-geografický výzkum lze mapy a plány rámcově rozdělit na prameny srovnávací a individuální. Mezi srovnávací kartografické prameny zařazujeme mapy a plány, které jsou vhodné pro širší srovnávací studia, tzn. prameny, které pokrývají k určitému datu nebo období celé území českých zemí.¹⁴² Mezi nejvýznamnější mapová díla, která lze využít pro srovnávání v českých zemích, patří zejména nejstarší mapová zobrazení.

Jedním z nejstarších a nejhodnotnějších historických mapových děl je Müllerova mapa Čech vytvořená roku 1720.¹⁴³ Práce od Jana Kryštofa Müllera vznikly na základě vojenských, správních a hospodářských požadavků státu. Vedle celkem podrobně zakresleného topografického obsahu jsou zde zachyceny zemědělské usedlosti, zaniklé osady, mlýny, doly, zdroje nerostných surovin a další údaje. Müllerovy mapy však nelze považovat za naprosto spolehlivé.¹⁴⁴ Ukázka z této mapy se zaměřením na vesnici Lštění se nachází v přílohách. Dalším významným pramenem jsou soubory rukopisných map pro větší územní celky, které vznikaly od 18. století. Tehdy došlo k velkému rozmachu rukopisných šlechtických velkostatkových map. Mapy neměly za úkol zachycovat pouze objekty panství, ale i administrativní budovy a hospodářské objekty.¹⁴⁵

Mezi prameny kartografické je možné zařadit I. vojenské mapování z 60. a 80. let 18. století. Mapování z let 1764 – 1768 a 1780 – 1783 je také známo pod názvem „josefinské“. Mapy z tohoto souboru pokrývaly celé území rakouské monarchie. Jak napovídá jejich název, vznikly v první řadě pro potřeby státních vojenských i civilních orgánů.¹⁴⁶

V letech 1824 – 1843 vznikl stabilní katastr a jeho mapová příloha. Jedná se o mapy zachycující stav krajiny v českých zemích před procesem industrializace a v průběhu tohoto procesu. Tzv. povinné císařské otisky nebyly aktualizovány, a proto

¹⁴¹ Tamtéž.

¹⁴² Tamtéž, s. 35 - 36.

¹⁴³ Müller, Johann Christoph, *Mappa geographica regni Bohemiae in duodecim circulos divisae cum comitatu Glacensi et districtu Egerano adjuncti, Norimbergae 1720*, 1:132 000, MS HÚ, sign. A - 360.

¹⁴⁴ Semotanová, E, *Historická geografie*, s. 36.

¹⁴⁵ Tamtéž.

¹⁴⁶ Tamtéž, s. 39.

dokládají geografické prostředí českých zemí v době celé první poloviny 19. století.¹⁴⁷

Jako další pramen je třeba zmínit III. vojenské mapování z let 1874 – 1880. Jedná se o pramen velmi vhodný pro srovnávací studia, konkrétně speciální mapy, které jsou součástí tohoto souboru. V těchto mapách nalezneme vyobrazení českých zemí v době industrializace a urbanizace.¹⁴⁸ Ukázku z tohoto mapování se zaměřením na vesnici Lštění se nachází v přílohách.

Jako poslední z pramenů srovnávacích je nezbytné zmínit letecké snímky,¹⁴⁹ které zachycují české a moravské území ve 30. letech 20. století. Ze současnosti jako nejnovější soubor lze využít celostátní mnohalistová mapová díla,¹⁵⁰ která rovněž mapují vývoj osídlení a krajiny na našem území od druhé poloviny 20. století po současnost.¹⁵¹

Jako **individuální kartografické prameny** označujeme díla, která zachycují území Čech, Moravy, Slezska, jednotlivé regiony, města či obce neopakovatelným způsobem. Rozdíly jsou mezi nimi jak po technické, tak po autorské stránce. Do této kategorie spadají tedy mapy či plány tištěné nebo rukopisné, které nezachycují souvisle celé území českých zemí. Počátky těchto map lze hledat již v 16. století v prvních rukopisných hospodářských mapách. Velký rozmach zaznamenala taková kartografická díla v 19. a v první polovině 20. století, kdy došlo ke zdokonalení jejich zeměpisného i tematického obsahu. Soudobá mapová díla slouží jako vyjadřovací prostředky historicko-geografické práce, dokud se nezařadí mezi kartografické prameny.¹⁵²

Do kategorie **obrazových pramenů** pro studium historické geografie patří rozličné pohledy na hrady, zámky, parky, vyobrazení měst (tzv. veduty), budov a nesmíme zapomenout ani na dobové fotografie. Města často nalezneme vyobrazena jako ilustrace v parergách na poměrně velkém množství map českých zemí, např. na Komenského mapě Moravy z roku 1624. Pohledy na zámky nalezneme například v díle Augusta Sedláčka.¹⁵³ V průběhu 19. století s rozvojem technologií se k malbě a grafice připojila fotografie, která zachycovala proměny zmizelé krajiny.¹⁵⁴

¹⁴⁷ Tamtéž.

¹⁴⁸ Tamtéž, s. 44.

¹⁴⁹ Vojenský topografický ústav, Dobrouška.

¹⁵⁰ Ústřední archiv zeměměřičství a katastru, Praha.

¹⁵¹ Semotanová, E., *Historická geografie*, s. 39.

¹⁵² Tamtéž, s. 49.

¹⁵³ Sedláček, A., *Hrady*.

¹⁵⁴ Semotanová, E., *Historická geografie*, s. 55.

Hmotné prameny historické geografie zahrnují archeologické nálezy, zejména v oblasti středověké archeologie. Řadíme sem také stavby, které slouží jako doklad osídlení a hospodářské činnosti člověka v určitém prostředí (doly, sklárny apod.). V některých oblastech mohou terénní nerovnosti vypovědět o umístění zaniklých osad, domů či přeložení vodních toků.¹⁵⁵

3.2 Geografie sídel

Budovy, které vznikají činností člověka na místech občasného nebo trvalého pobytu a jsou zároveň uzpůsobeny k bydlení, označujeme pojmem sídelní jevy. Patří k nim tzv. sídelní jednotky a skupiny obydlí. Z tohoto seskupení vzniká pojem sídla, který v sobě zahrnuje jak sídelní jednotky, tak skupiny obydlí. Předmětem studia sídel jsou použité stavební materiály a rozmístění budov se zřetelem na přírodní podmínky a činnost člověka. Pod pojmem sídlo se rozumí každé obydlené místo včetně budov a ploch, které neslouží k obývání, ale přesto patří k obydlené části.¹⁵⁶

Mezi základní složky sídel patří tzv. materiální formy, které v sobě zahrnují vlastní obydlí a doplňkové plochy, a sociální formy, ve kterých nalezneme informace o obyvatelstvu a jeho činnosti. Pojem sociální forma je velmi blízký demografii, která se pro výzkum této problematiky v historické geografii využívá. Materiální formy díky své stabilitě dochovávají vnější vzhled sídla a jsou základem setrvačnosti sídel.¹⁵⁷ Oproti nim obyvatelstvo je velmi proměnné. Geografie sídel využívá poznatků ostatních geografických disciplín i dalších věd, které se zabývají sídly nebo člověkem a jeho činností. Využívá převážně informace z demografie, sociologie, historie a urbanismu. Dodržuje se základní rozdělení studia na venkovská a městská sídla. Mnohem větší pozornost je však věnována městům.¹⁵⁸

Na utváření sídel má vliv několik aspektů. Konkrétně se jedná o vliv přírodních podmínek (klíma, reliéf), faktoru ekonomického a sociálního (stav a struktura výroby, doprava) a různých činitelů obecného charakteru (technická a kulturní vyspělost,

¹⁵⁵ Tamtéž, s. 55 - 60.

¹⁵⁶ Chalupa, Petr – Mačiar, Jozef, *Socioekonomická geografie v přehledu pro studenty čtyřletého studia*, Brno 1996, s. 77 - 96.

¹⁵⁷ Tamtéž

¹⁵⁸ Semotanová, E, *Historická geografie*, s. 55 - 60.

politické uspořádání).¹⁵⁹ Přírodní podmínky se nejvíce uplatňují v raném vývoji sídel a u společností, které nebyly na vysoké ekonomické úrovni. S rostoucím rozvojem techniky slábne vliv přírodních podmínek a vzrůstá vliv sociálních a ekonomických faktorů.¹⁶⁰

U analýzy polohy sídla je možné si vybrat ze dvou způsobů. Prvním způsobem je určení tzv. topografické (místní) polohy. Tento způsob charakterizuje polohu sídla na základě vazeb k místu jeho vzniku a jeho přírodních poměrů. Při uvádění vztahu k přírodním poměrům bereme v potaz reliéf, klima a zdroje vody. Metoda byla rozšířena v minulosti hlavně u venkovských sídel, kde měl výběr místa velký význam. Při určování topografické polohy sídel musíme brát v úvahu i vývojové hledisko.¹⁶¹

Druhý způsob se nazývá geografická poloha. Ta udává polohu sídla vzhledem k poměrům v širší oblasti. Při tomto způsobu studia je kladen důraz na vliv socioekonomického prostředí (např. ekonomické zaměření oblasti, komunikace). Tento druh výzkumu je důležitou složkou při zkoumání měst. Při zakládání měst hrály velkou roly vlivy topografické, ekonomické či komunikační.¹⁶²

3.2.1 METODY VÝZKUMU SÍDEL

Metody výzkumu sídel lze rozdělit do pěti základních skupin, které je možné různě kombinovat. První metoda se zabývá **terénním výzkumem** a je založená na průzkumu sídla v terénu. Zahrnuje v sobě přímé pozorování sídel, sběr materiálu a v neposlední řadě mapování terénu.¹⁶³ Druhá metoda slouží k poznání **geneze** sídel a osídlení na základě studia starých map a plánů, historických pramenů a statistik. Jejím hlavním úkolem je analyzovat dřívější rozmístění sídel.¹⁶⁴ Třetí je metoda **kartografická**, která má základ ve studiu i sestavování tematických map osídlení, při použití vhodně zvolených metod znázornění.¹⁶⁵ Čtvrtý způsob popisuje využití **statisticko-matematické** metody, která slouží ke studiu jevů, pro jejichž definici se vyžaduje zpracování velkého množství podkladových informací, což umožňuje specifikovat různorodosti mezi určitými soubory sídel.¹⁶⁶ Poslední metodou pro výzkum geografie sídel je tzv. **srovnávací metoda**, umožňující porovnání obdobných a

¹⁵⁹ Chalupa, P. – Mačiar, J., *Socioekonomiká geografie*, s. 80.

¹⁶⁰ Tamtéž.

¹⁶¹ Tamtéž, s. 80-81.

¹⁶² Tamtéž, s. 81.

¹⁶³ Tamtéž, s. 78.

¹⁶⁴ Tamtéž.

¹⁶⁵ Tamtéž, s. 81.

¹⁶⁶ Tamtéž, s. 79.

rozdílných typů jednotlivých sídel. Funguje na principu porovnávání vlivu geografického prostředí na polohu, fyziognomii a funkci sídel. Tato metoda vyžaduje poměrně dobré znalosti fyzické geografie a znalosti dalších působících jevů, které mají velký vliv na vytváření osídlení. Z toho vyplývá, že je schopna porovnávat stejné jevy v různých oblastech a v jejich proměnách v čase.¹⁶⁷

3.2.2 CHARAKTERISTIKA POJMU „SÍDLO“

Jak bylo již zmíněno výše, sídlo je základní jednotkou osídlení. Za sídlo je považováno každé obydlené místo, v němž jsou zahrnuty i příslušné plochy, které jsou obyvateli bezprostředně využívány. Obyvatelstvo se zdržovalo a pobývalo v sídlech, v nichž vykonávalo ekonomickou i další činnost. Sídla se proto vyznačují velkou rozmanitostí.¹⁶⁸ Současná podoba sídel se vyvíjela v průběhu několika staletí. Při tomto vývoji se uplatnilo mnoho rozličných vlivů, které se měnily v závislosti na stupni socioekonomického rozvoje společnosti. Zejména se jednalo o rozdíly v oblasti organizace společnosti, v regionálních a místních poměrech a v historickém vývoji. Tyto rozdíly způsobily různorodost v charakteru a struktuře jednotlivých částí země.¹⁶⁹

Nejnižší administrativně územní jednotkou je v případě Čech obec. Kvůli praktickému využití vznikla ještě menší jednotka než obec, osada. Jedná se o základní sídelní jednotku, která se uplatnila při vyhodnocování výsledků ze sčítání lidu. Sídelní lokality jsou sídla, která jsou od sebe oddělena nezastavěnými plochami. Zahrnují v sobě minimálně třicet trvale bydlících obyvatel nebo deset obydlených stavení.¹⁷⁰

Dalším termínem, který musíme přiblížit, je sídelní síť. Pod tímto pojmem se rozumí rozmístění sídel bez ohledu na jejich velikost, strukturu a funkci. Každé sídlo je součástí sídelního systému, to znamená, že určité sídlo je funkčně spjato s dalšími sídly (pracovně, výrobně atp.).¹⁷¹

3.2.3 VENKOVSKÁ SÍDLA

Venkovská sídla jsou pokládána za nejstarší vývojovou formou sídel. Na celkovém vzhledu každého takového sídla se projevuje jeho zemědělská funkce. Konkrétně se jedná o spojení obytných a užitkových nebo jinak hospodářských prostor. Poměr mezi těmito dvěma prostory se často měnil, proto zaznamenáváme regionální

¹⁶⁷ Tamtéž.

¹⁶⁸ Tamtéž, s. 81.

¹⁶⁹ Tamtéž.

¹⁷⁰ Tamtéž.

¹⁷¹ Tamtéž.

rozdíly.¹⁷² Některá sídla s rozvojem urbanizačního procesu změnila svůj původně zemědělský charakter na víceúčelovou zástavbu, ve které se nacházely vedle obytných částí např. i části průmyslové nebo obslužné.¹⁷³

Do skupiny venkovských sídel můžeme zařadit sídla, ve kterých se obyvatelstvo věnovalo hlavně zemědělství. Nedílnou součástí těchto sídel se vedle obytných a hospodářských budov staly i příslušné zemědělsky obdělávané plochy.¹⁷⁴ Venkovská sídla lze rozdělit do tří základních skupin. Jedná se o samoty, vísky a vesnice. Pod pojmem **samota** se rozumí izolované obydlí, které má velký odstup od ostatních zemědělských usedlostí. Mezery mezi domy musí být vyplněny poli, lesy nebo loukami. **Víska** označuje seskupení 4 až 15 usedlostí. Mohla se postupně rozrůstat a vyvinout se ve vesnici. Je proto brána jako její předstupeň. **Vesnice** je tvořena větším počtem zemědělských usedlostí. Ve větších vesnicích se nacházely i budovy nezemědělského charakteru, jako například škola, fara, domy řemeslníků aj.¹⁷⁵

Sídla však lze rozdělit ještě do dalších typů podle jiných kritérií. Konkrétně na rozptýlené a seskupené. **Rozptýlený typ** tvoří samotové usedlosti, které jsou od sebe odděleny zemědělsky využívanými plochami. Nachází se z velké většiny v horských oblastech s členitým reliéfem a méně úrodnými půdami. **Seskupené osídlení** označuje převahu kompaktních sídel, která tvoří základní kostru sídelní sítě. Rozmístění budov ovlivňovalo několik faktorů. Mezi hlavní faktory patřila nížinná poloha, kvalita půdy a výskyt vody. Obyvatelé vesnic, vísek či samot se snažili zastavět nejméně úrodnou půdu. Více semknuté budovy měly také obranný a společenský význam.¹⁷⁶

Na území České republiky převládá seskupené osídlení v nížinných polohách, které byly osídlovány nejdříve. Pojmem mladé sídelní území rozumíme podhorské usedlosti, které vznikaly v období pozdější středověké kolonizace. Jsou charakteristické volnějším a méně pravidelným půdorysem.¹⁷⁷

Fyziognomie venkovských sídel je souhrnné pojmenování pro členění (nárys) a uspořádání (půdorys) jednotlivých usedlostí. Při charakterizování nárysu se zaměřujeme hlavně na vertikální členění. Konkrétně se zaměřujeme u budov na výšku, počet

¹⁷² Tamtéž.

¹⁷³ Tamtéž.

¹⁷⁴ Tamtéž.

¹⁷⁵ Tamtéž, s. 81 - 82.

¹⁷⁶ Tamtéž, s. 82.

¹⁷⁷ Tamtéž.

podlaží, tvar střechy apod. Mezi další důležité aspekty patří vyspělost obyvatelstva, použitý stavební materiál, stavební sloh daného období atp. Při hodnocení půdorysu se do popředí dostává charakteristika vzájemné polohy obytných a hospodářských částí, tvar dvora apod.¹⁷⁸ U venkovských sídel tvoří zastavěné plochy pouze jeho část. Bezpochyby k nim patří i orná půda, která je označována termínem plužina. Do plochy plužiny jsou zahrnuty i louky a lesy.¹⁷⁹

3.2.4 MĚSTSKÁ SÍDLA

Města jsou historicky mladší než venkovská sídla, ale jsou rovněž dynamičtější složkou struktury osídlení. Ve srovnání měst a vesnic se město odlišuje zejména svou funkcí, ekonomickou základnou i způsobem života obyvatel. Je zde i poměrně velká různorodost sociálních a ekonomických činností obyvatelstva.¹⁸⁰ Většina dnešních měst má dlouhou historii vývoje. Vznik prvních měst byl vázán na dosažení vyššího stupně ekonomického vývoje společnosti a vznik společenské dělby práce.

Ve městech se vyvíjí společnost zabývající se zpravidla nezemědělskou činností, a proto se zde vyvíjí řemesla, obchod a služby. Zároveň vznikají i cechy, které slučovaly určitou skupinu obchodníků či řemeslníků. Pro vývoj evropských měst měla velký význam městská kultura řecko-římské oblasti, která se vyznačovala výstavbou podle pravoúhlého systému a ústředním náměstím.¹⁸¹ Od **založených měst** s pravidelným půdorysem (např. České Budějovice) se liší **města vývojová** (např. Praha), která vznikala nepravidelným rozrůstáním kolem jednoho či více městských jader. Růst městské společnosti nastal především s rozvojem kapitalismu, který umožnil nejen rychlý rozvoj historických měst, ale i vznik značného množství měst nových.¹⁸²

Města jako taková jsou sídla nezemědělského charakteru s určitými specifickými funkcemi. Mezi tradiční kritéria k vymezení měst patří historicko-právní hledisko. Každé město vždy mělo městské právo, které se skládalo z řady privilegií (právo trhu, mýta, hradeb aj.). Dalším kritériem se stalo statistické hledisko, které vyplývá z koncentrace obyvatelstva. Podle tohoto hlediska za město byla považována sídla s více než dvěma tisíci obyvateli.¹⁸³ Město rovněž disponuje vnějšími a vnitřními znaky. Mezi vnější méně významné atributy lze zařadit soustředěný půdorys s jádrem města,

¹⁷⁸ Tamtéž, s. 83.

¹⁷⁹ Tamtéž.

¹⁸⁰ Tamtéž, s. 88.

¹⁸¹ Tamtéž.

¹⁸² Tamtéž, s. 89.

¹⁸³ Tamtéž.

větší počet neobývaných budov (např. továrny), různorodost ve struktuře zastavěné plochy atp. Do vnitřních znaků řadíme vysoký stupeň koncentrace obyvatelstva, zaměstnanost obyvatelstva v různých ekonomických odvětvích, různorodost hospodářských odvětví a městských funkcí a posledním znakem je plně vyvinutá středisková funkce města.¹⁸⁴

3.3 Vývoj osídlení a zástavby ve venkovském sídle Lštění

V této části práce se budeme zabývat počtem budov, které sloužily obyvatelstvu této vsi v průběhu staletí k obývání a sociálnímu životu. Hospodářské části, jako jsou stodoly, sýpky, pole, louky či lesy, proto nebudou předmětem zkoumání v této práci. V následujících podkapitolách se pokusíme zachytit vývoj osídlení ve Lštění v letech 1750 až 2011, kdy bylo provedeno poslední sčítání lidu, domů a bytů v České republice. Jedná se tedy o vývoj v průběhu 250 let, který pro přehlednost rozdělíme do tří kratších časových úseků (1750 – 1840, 1851 – 1950 a 1961 – 2011) a v každém z nich se budeme věnovat sledování vývoje osídlení po jednotlivých desetiletích. Prameny, ze kterých byly čerpány informace o osídlení v jednotlivých kratších časových úsecích, uvádíme v poznámce pod čarou ke každému roku zvlášť. V každém roce uvedeme vedle počtu obývaných domů také počet obyvatel, kteří v tomtéž roce žili ve vesnici. Pro lepší vizualizaci jsou v textu vloženy tabulky s odkazem na graf, který se nachází v přílohách.

3.3.1 VÝVOJ OSÍDLENÍ V LETECH 1750 – 1840

Do prvního zkoumaného roku 1750, pro který máme k dispozici písemné i obrazové prameny, bylo ve vsi postaveno 10 obytných budov pro 31 obyvatel.¹⁸⁵ Do roku 1760 se počet obydlí ve Lštění snížil na sedm a obyvatel na 28.¹⁸⁶ Tendenci poklesu domů pokračovala i v desetiletí do roku 1770, kdy funkčních obytných staveb bylo započítáno šest, zatímco počet obyvatel vzrostl na 31.¹⁸⁷ Přírůstek čtyř budov (celkem deset objektů) je zaevidován k roku 1780. Zvýšení počtu vesničanů zaznamenáváme taktéž, jejich počet se zvýšil na 52 osoby.¹⁸⁸ Rok 1790¹⁸⁹ pokračuje

¹⁸⁴ Tamtéž, s. 90.

¹⁸⁵ SOA v Třeboni, oddělení Č. Krumlov, Velkostatek Vimperk 1314 - 1949, inv. č. 4069, sign. V AU No 5.

¹⁸⁶ Tamtéž, inv. č. 4077, sign. V AU No 5.

¹⁸⁷ Tamtéž, inv. č. 4086, sign. V AU No 5.

¹⁸⁸ Tamtéž, inv. č. 4099, sign. V AU No 5.

¹⁸⁹ Tamtéž, inv. č. 4106, sign. V AU No 5.

v růstové tendenci; přibyly dva domy (celkem dvanáct), v populaci se jedná o šestnáct lidí (celkem 68 osob).

Rozvoj se však v dalším období neudržel. Do roku 1800 dva domy ubyly, takže celkový počet obytných budov ve vsi činil deset. Ubylo i obyvatel a vesnická populace čítala 59 osob.¹⁹⁰ Do roku 1810 se sice počet domů zvyšuje na dvanáct, ale počet lidí bydlících ve vsi se snižuje na 41 osobu.¹⁹¹ Do roku 1820 zaznamenáváme další zvýšení počtu domů o tři na patnáct obytných stavení. Také počet obyvatel vzrostl na 93 osoby.¹⁹² Do roku 1830 počet obyvatel překročil hranici sta lidí, když se ve Lštění nacházelo už 116 osob. I přes značné navýšení populace počet obydlí zůstal stejný jako v předchozím roce.¹⁹³ První zkoumané období uzavírá rok 1840.¹⁹⁴ Zatímco počet budov se během 30. let 19. století ve Lštění nezměnil a ustálil se na patnácti, populace zaznamenala přírůstek až na 95 obyvatel.

¹⁹⁰ Tamtéž, inv. č. 4445, sign. VB AU No 1.

¹⁹¹ Tamtéž, inv. č. 4455, sign. VB AU No 1.

¹⁹² SOKA Prachatice, Farní úřad ve Lštění, inv. 17, sign. I - 17.

¹⁹³ Tamtéž, inv. 21, sign. I - 21.

¹⁹⁴ Tamtéž, inv. 28, sign. I - 28.

Tabulka č.6: Vývoj osídlení v letech 1750 – 1840

Období 1750 - 1840		
Rok	Počet domů	Počet obyvatel
1750	10	31
1760	7	28
1770	6	31
1780	10	52
1790	12	68
1800	10	59
1810	12	41
1820	15	93
1830	15	116
1840	15	95

3.3.2 VÝVOJ OSÍDLENÍ V LETECH 1851 – 1950

Během následujícího sta let se počet domů ve vesnici Lštění téměř neměnil, na rozdíl od počtu obyvatel. Počet stálých obydlí se pohyboval mezi patnácti a šestnácti.¹⁹⁵

Do roku 1851 počet obyvatel ve vsi vzrostl na 121 osobu. Lidé v té době žili v patnácti domech.¹⁹⁶ V následujícím zkoumaném období do roku 1859 vzrostl počet obyvatel i obytných budov. Domů se ve vsi nacházelo šestnáct a bydlelo zde 127 vesničanů.¹⁹⁷ Do roku 1870 se ve vsi nalézalo stále šestnáct obytných budov a 140 obyvatel.¹⁹⁸ Dalším rokem, pro který máme konkrétní údaje, je rok 1880.¹⁹⁹ Množství budov zůstalo beze změny, zato však ubylo obyvatel, jejichž počet klesl na 97 lidí. Do konce 19. století zůstalo ve vsi 16 domů, které obývalo 114 osob.

¹⁹⁵ Pod následujícím textem se nalézá tabulka č. 6 s vypsány zjištěnými hodnotami. Grafické zpracování se nachází v příloze v grafu č. 17.

¹⁹⁶ SOKA Prachatice, Farní úřad ve Lštění, Soupis osadníků, inv. 29, sign. I - 29.

¹⁹⁷ Tamtéž, inv. 35, sign. I - 35.

¹⁹⁸ Historický lexikon obcí České republiky 1869 - 2005, Praha 2005, s. 239.

¹⁹⁹ Informace při tvorbě statistiky byly čerpány ze stejného pramene jako v roce 1870, totéž platí i pro rok 1890.

Na prahu nového 20. století se trendy ve vývoji zkoumaného vesnického sídla mění. Zaznamenáváme snižující se čísla nejen u obyvatel, ale také u obytných částí vesnice. Od tohoto roku můžeme mluvit o začínající tendenci ubývání vesničanů (depopulaci) a také domů.

Do roku 1900 se celkové počty ustálily na 99 osobách a u budov na patnácti.²⁰⁰ V následujícím období do roku 1910 se ve vsi nacházelo i nadále patnáct domů, ve kterých žilo 98 lidí.²⁰¹ K roku 1921 bylo zaznamenáno zvýšení počtu obytných budov na šestnáct, zatímco u obyvatelstva pokračoval trend postupného snižování až na 96 osob.²⁰² Přesouváme se do předposledního období této kapitoly. V roce 1930 bylo ve vsi napočteno patnáct obytných budov a 85 obyvatel.²⁰³ Do roku 1950 ve vsi nadále stálo patnáct domů, ale populace poklesla na pouhých 45 osob, což je rok s nejnižším doloženým počtem obyvatel.²⁰⁴

²⁰⁰ SOkA Prachatice, Okresní úřad I. Prachatice, (1780) 1850–1943 (1948), Sčítání lidu, inv. 2764.

²⁰¹ Tamtéž, inv. 2836.

²⁰² Tamtéž, inv. 2896.

²⁰³ Historický lexikon, s. 239.

²⁰⁴ Tamtéž.

Tabulka č.7: Vývoj osídlení v letech 1851 – 1950

Období 1851 - 1950		
Rok	Počet domů	Počet obyvatel
1851	15	121
1859	16	127
1870	16	140
1880	16	97
1890	16	114
1900	15	99
1910	15	98
1921	16	96
1930	15	85
1950	15	45

3.3.3 VÝVOJ OSÍDLLENÍ V LETECH 1961 – 2011

Osídlení ve Lštění takřka po celé poslední zkoumané období vykazovalo sestupný trend. Oproti roku 1950 byl rok 1961 ve všech směrech ztrátový. Do roku 1961 totiž ve vsi zůstalo pouze devět obydlených budov, ve kterých žilo 36 osob. Ubylo tedy šest domů a devět obyvatel. Do roku 1970 se počet stálých obyvatel vsi dále snížil na 35 osob a do roku 1980 dokonce na pouhé 33 obyvatele. Do roku 1991 sice dva domy přibýly, takže ve vsi stálo osm obytných budov, ale populace nadále klesala na 27 stálých obyvatel.²⁰⁵

Do roku 2001 zaznamenáváme opět dva nové domy, ale úbytek obyvatel se nezastavil, takže zde žili 22 obyvatelé.²⁰⁶ Do roku 2011, který je zatím posledním rokem, pro který máme k dispozici potřebné údaje, zůstalo ve vsi 13 domů. Populace mírně narostla, takže podle posledního sčítání lidu ve vsi žilo 30 osob.²⁰⁷

²⁰⁵ Tamtéž.

²⁰⁶ Statistický lexikon obcí České republiky, Praha 2005, s. 360 - 361.

²⁰⁷ Statistický lexikon obcí České republiky, Praha 2013, s. 199.

Tabulka č.8: Vývoj osídlení v letech 1861 – 2011

Období 1861 - 2011		
Rok	Počet domů	Počet obyvatel
1961	9	36
1970	9	35
1980	9	33
1991	11	27
2001	13	22
2011	13	30

Závěr

Ve své bakalářské práci jsem se pokusila o vypracování studie o územním a populačním vývoji vesnice Lštění v rozmezí let 1750 až 2011. Vesnice zaznamenala v průběhu několika století vedle velkého přírůstku obyvatelstva, zejména v 19. století, i velký odliv, který je patrný po celé 20. století. Zkoumané období zaznamenané v této bakalářské práci začínalo roku 1750 s počtem 31 osob. Jak bylo již v předchozí větě zmíněno, tak v 19. století došlo k velkému přírůstku osob. Množství žijících vesničanů se zvýšil v tomto období na neuvěřitelných 140 osob, tohoto čísla bylo dosaženo v roce 1869. Zatímco nejnižší množství obyvatel zaznamenáváme v letech 1760, kdy jich bylo 28 a v roce 2001 s 22 osobami. Při vytváření bakalářské práce mě nejvíce zaujal poměrně velký početní rozdíl žijících osob v průběhu několika let.

S těmito změnami v řadách vesničanů je velmi úzce spojena zástavba ve vesnici. Z původních deseti obytných budov v 18. století zaznamenáváme v průběhu 19. století navýšení na budov šestnáct. V době poklesu počtu usedlých obyvatel osídlení ve vsi dosahuje své spodní hranice, čili devíti budov.

Roky 2001 a 2011 zaznamenaly zvýšení počtu obytných budov ve vsi. I přes zvýšení domů v roce 2001 však byl zaevidován úbytek obyvatel. Teprve v roce 2011 činí přírůstek osm osob, je však otázkou, zda se tento trend v budoucnu udrží, anebo zda se Lštění zařadí k mnoha dalším obdobným lokalitám v České republice, jimž do poloviny 21. století hrozí naprosté vylidnění. Podle dostupných informací však můžeme doufat, že by v následujících letech mohlo dojít ke zvýšení počtu obyvatel i domů a neblahý osud a postupný zánik se vsi vyhne.

V diplomové práci bych poté chtěla navázat na své dosavadní zkoumání a rozšířit tuto studii o období zabývající se hospodářskou funkcí vesnice v rozhraní let 1948 - 1989. Pro zkoumání této funkce vesnice bych využila archiválie, které jsou uloženy ve Státním okresním archivu v Prachaticích.

Seznam použitých pramenů a literatury

A. Nevydané prameny:

MZA Brno, D 1, sing. 1 – 371.

NA Praha, Berní rula, BR 53.

SOA Třeboň, Státní okresní archiv Prachatice, Farní úřad Lštění, Soupis osadníků, inv. 17, sign. I - 17.

SOA Třeboň, Státní okresní archiv Prachatice, Farní úřad Lštění, Soupis osadníků, inv. 21, sign. I - 21.

SOA Třeboň, Státní okresní archiv Prachatice, Farní úřad Lštění, Soupis osadníků, inv. 28, sign. I - 28.

SOA Třeboň, Státní okresní archiv Prachatice, Farní úřad Lštění, Soupis osadníků, inv. 29, sign. I - 29.

SOA Třeboň, SOkA Prachatice, Okresní úřad I. Prachatice, (1780) 1850 – 1943 (1948), Sčítání lidu, inv. č. 2764.

SOA Třeboň, SOkA Prachatice, Okresní úřad I. Prachatice, (1780) 1850 – 1943 (1948), Sčítání lidu, inv. 2836.

SOA Třeboň, SOkA Prachatice, Okresní úřad I. Prachatice, (1780) 1850 – 1943 (1948), Sčítání lidu, inv. 2896.

Státní oblastí archiv Třeboň, odd. Č. Krumlov, Velkostatek Vimperk 1314 - 1949, inv. č. 4069, sign. V AU No 5.

Státní oblastí archiv Třeboň, odd. Č. Krumlov, Velkostatek Vimperk 1314 - 1949, inv. č. 4077, sign. V AU No 5.

Státní oblastí archiv Třeboň, odd. Č. Krumlov, Velkostatek Vimperk 1314 - 1949, inv. č. 4086, sign. V AU No 5.

Státní oblastí archiv Třeboň, odd. Č. Krumlov, Velkostatek Vimperk 1314 - 1949, inv. č. 4099, sign. V AU No 5.

Státní oblastí archiv Třeboň, odd. Č. Krumlov, Velkostatek Vimperk 1314 - 1949, inv. č. 4106, sign. V AU No 5.

Státní oblastí archiv Třeboň, odd. Č. Krumlov, Velkostatek Vimperk 1314 - 1949, inv. č. 4445, sign. VB AU No 1.

Státní oblastí archiv Třeboň, odd. Č. Krumlov, Velkostatek Vimperk 1314 - 1949, inv. č. 4455, sign. VB AU No 1.

B. Literatura:

Anněnkov, Vladimír, *Historičnost územní organizace společenské reprodukce*, Praha 1987, s. 7 - 24.

Atlas československých dějin, Ed. Purš, Jaroslav a kol., Praha 1965.

Boháč, Zdeněk, *České země z pohledu starých letopisů*, Historická geografie 28, Praha 1995, s. 19 - 26.

Česal, Aleš, *České dějiny v datech*, Praha 2012.

Fialová, Ludmila – Horská, Pavla – Kučera, Milan – Maur, Eduard – Musil, Jiří – Stloukal, Milan, *Dějiny obyvatelstva českých zemí*, Praha 1996, s. 135 - 139.

Historický lexikon obcí České republiky 1869-2005 I. - II., Praha 2006.

Horská, Pavla – Maur, Eduard – Musil, Jiří, *Zrod velkoměsta. Urbanizace českých zemí a Evropa*, Praha – Litomyšl 2002, s. 14 - 17.

Chalupa, Petr – Mačiar, Jozef, *Socioekonomická geografie v přehledu pro studenty čtyřletého studia*, Brno 1996, s. 77 - 96.

Janák, Jan – Hledíková, Zdeňka – Dobeš, Jan, *Dějiny správy v Českých zemích. Od počátků státu po současnost*, Praha 2007.

Jeleček, Leoš, *Nástin vývoje československé historické geografie*, In. HG 22, Praha 1983, s. 11 - 51.

Kalibová Květa, *Úvod do demografie*, Praha 2005.

Kašpar, Jaroslav, *Historická geografie jako pomocná věda historická*, In. AUC-Ph et H 1, Z pomocných věd historických V, Praha 1982, s. 17 - 28.

Klufová Renata, *Základy demografie*, České Budějovice 2008.

Kolektiv autorů, *Dějiny Československa v datech*, Praha 1968, s. 239.

Kolektiv autorů, *Světové dějiny v datech*, Praha 1964.

Kolektiv autorů, *Dějiny obyvatelstva českých zemí*, Praha 1996, s. 155.

Kuprová, Barbora, *Využívání genealogických programů v historické demografii. Případová studie: Panství Škvorec na přelomu 18. a 19. století*, *Historická demografie* 38 [2], 2014, s. 157 - 160.

Locke, John, *Druhé pojednání o vládě*, Praha 1992.

Mikulec, Jiří, *Počítače a internet v historickém výzkumu raného novověku*, In: Marie Šedivá Koldinská, Ivo Cerman a kol. (Eds.), *Základní problémy studia raného novověku*, Praha 2013, s. 102 - 116.

Müller, Johann Christoph, *Mappa geographica regni Bohemiae in duodecim circulos divisae cum comitatu Glacensi et districtu Egerano adjuncti*, Norimbergae 1720, 1 : 132 000, MS HÚ, sign. A - 360.

Nový, Rostislav, *Soupis městských knih českých od roku 1310 do roku 1526*, AUC 1963, *Philosophiae et historiae* 4, Praha 1963.

Palacký, František, *Popis Království českého čili podrobné poznamenání všech dosavadních krajův, panství, statkův, měst, městeček, vesnic, někdejších hradův a tvrzí, též samot a spustlých osad mnohých v zemi české s udáním jejich obyvatelstva dle popisu z roku 1843 vykonaného, v jazyku českém i německém*, Praha 1848.

Pavlík, Zdeněk – Rychtaříková, Jitka – Šubrtová, Alena, *Základy demografie*, Praha 1986.

- Podhola, Roman**, *Prachaticko známé i zapomenuté*, Praha 2008, s. 89 - 90.
- Pokorný, Ota**, *Úkoly a pracovní metodika historickogeografického výzkumu našich zemí*, In: *SČSSZ 59*, Praha 1954, příloha s. 9.
- Profous, Drantonín**, *Místní jména v Čechách. Jejich vznik, původní význam a změny*, Praha 1949, s. 683 - 684.
- Sedláček, August**, *Hrady, zámky a tvrze království Českého I - XV*, Praha 1882-1927.
- Semotanová, Eva**, *Historická geografie*, Praha 1998.
- Táž**, *Ekologické tendence v českých zemích z pohledu historika*, Praha 1993, s. 79 - 88.
- Schaller, Jaroslav**, *Topographie des Koenigreichs Boehmen*, Prag und Wien 1790.
- Schelle, Karel a kol.:** *Dějiny české veřejné správy*, Plzeň 2009, s. 229.
- Schelle, Karel, Lamka, Roman, Tauchen, Jaromír**, *Demokratizace českého právního řádu (1989 – 2009)*, Ostrava 2009, s. 98.
- Sommer, Johann Gottfried**, *Das Königreich Böhmen: Statistisch-topographisch dargestellt*, Prag 1833 – 1849.
- Soupis poddaných podle víry z roku 1651 I – XXII, Praha 1993 – 2003.
- Statistický lexikon obcí České republiky, Praha 2005, s. 360 - 361.
- Statistický lexikon obcí České republiky, Praha 2013, s. 199.
- Tomek, Václav Vladivoj**, *Registra decimarum papalium čili registra desátků papežských z diecési Pražské*, Praha 1873.
- Týž**, *Základy starého místopisu pražského I-III*, Praha 1866 - 1875.
- Trávníček, Dušan**, *Česká historická geografie v letech 1945 - 1960*, In: *Práce z dějin přírodních věd 15*, Praha 1982, s. 417 - 425.
- Vidláková, O., Pomahač, R.:** *Veřejná správa*, Praha 2002, s. 245.
- Voděrová, Hana**, *Za Svatým Vojtěchem ve Lštění, Vítaný host na Šumavě a v Českém lese*, jaro 2011, č. 1, s. 17.

Legislativní dokumenty

Ústava ČR, hlava první - článek 8; hlava sedmá – článek 99 až 105.

Seznam tabulek

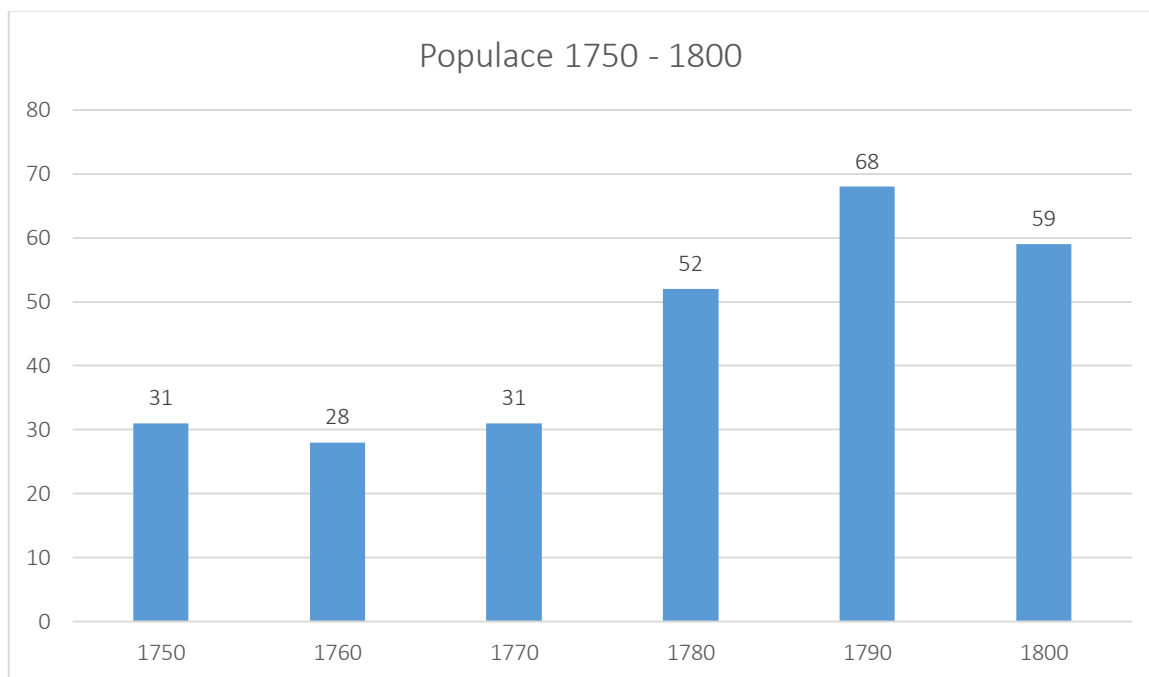
Tabulka č.1: Vývoj populace ve Lštění v letech 1750 - 1800.....	28
Tabulka č.2: Vývoj populace ve Lštění v letech 1800 - 1850.....	33
Tabulka č.3: Vývoj populace ve Lštění v letech 1851 - 1900.....	37
Tabulka č.4: Vývoj populace ve Lštění v letech 1900 - 1950.....	41
Tabulka č.5: Vývoj populace ve Lštění v letech 1950 - 2011.....	47
Tabulka č.6: Vývoj osídlení v letech 1750 - 1840.....	63
Tabulka č.7: Vývoj osídlení v letech 1851 - 1950.....	65
Tabulka č.8: Vývoj osídlení v letech 1861 - 2011.....	66

Seznam příloh

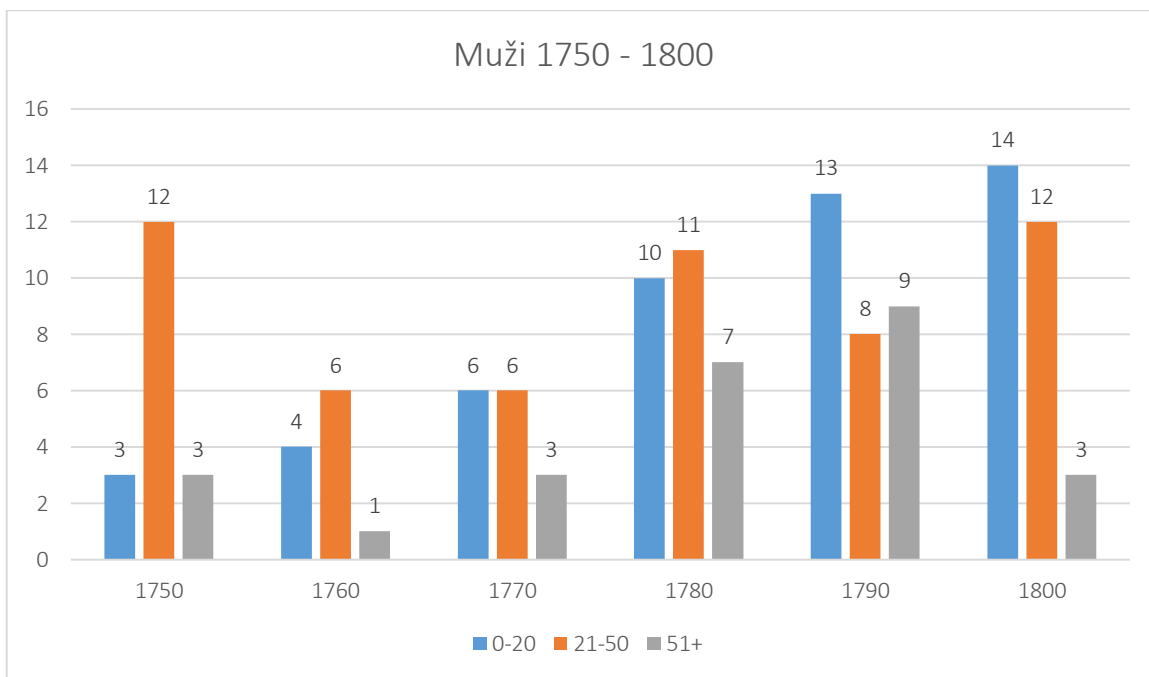
Příloha č. 1	Grafy pro léta 1750 - 2011	76
	Graf č. 1: Vývoj populace ve Lštění v letech 1750 - 1800	76
	Graf č. 2: Muži v populaci 1750 - 1800.....	77
	Graf č. 3: Ženy v populaci 1750 - 1800.....	77
	Graf č. 4: Vývoj populace ve Lštění v letech 1800 - 1851	78
	Graf č. 5: Muži v populaci 1800 - 1851.....	79
	Graf č. 6: Ženy v populaci 1800 - 1851	79
	Graf č. 7: Vývoj populace ve Lštění v letech 1851 - 1900	80
	Graf č. 8: Muži v populaci 1851 - 1900.....	81
	Graf č. 9: Ženy v populaci 1851 - 1900.....	81
	Graf č. 10: Vývoj populace ve Lštění v letech 1900 - 1950	82
	Graf č. 11: Muži v populaci 1900 - 1950.....	83
	Graf č. 12: Ženy v populaci 1900 - 1950.....	83
	Graf č. 13: Vývoj populace ve Lštění v letech 1950 - 2011	84
	Graf č. 14: Muži v populaci 1950 - 2011.....	85
	Graf č. 15: Ženy v populaci 1950 - 2011	85
	Graf č. 16: Domy v letech 1750 - 1840.....	86
	Graf č. 17: Domy v letech 1851 - 1950.....	87
	Graf č. 18: Domy v letech 1961 - 2011.....	88
Příloha č. 2	Mapy s vyobrazením vesnice	89
	Mapa 1: Müllerova mapa Čech z roku 1720; vyobrazení vesnice Lštění (S. Adalbert).....	89
	Mapa 2: III. vojenské mapování z let 1874 - 1880; vyobrazení vesnice Lštění	89

Příloha č. 1 Grafy pro léta 1750 - 2011

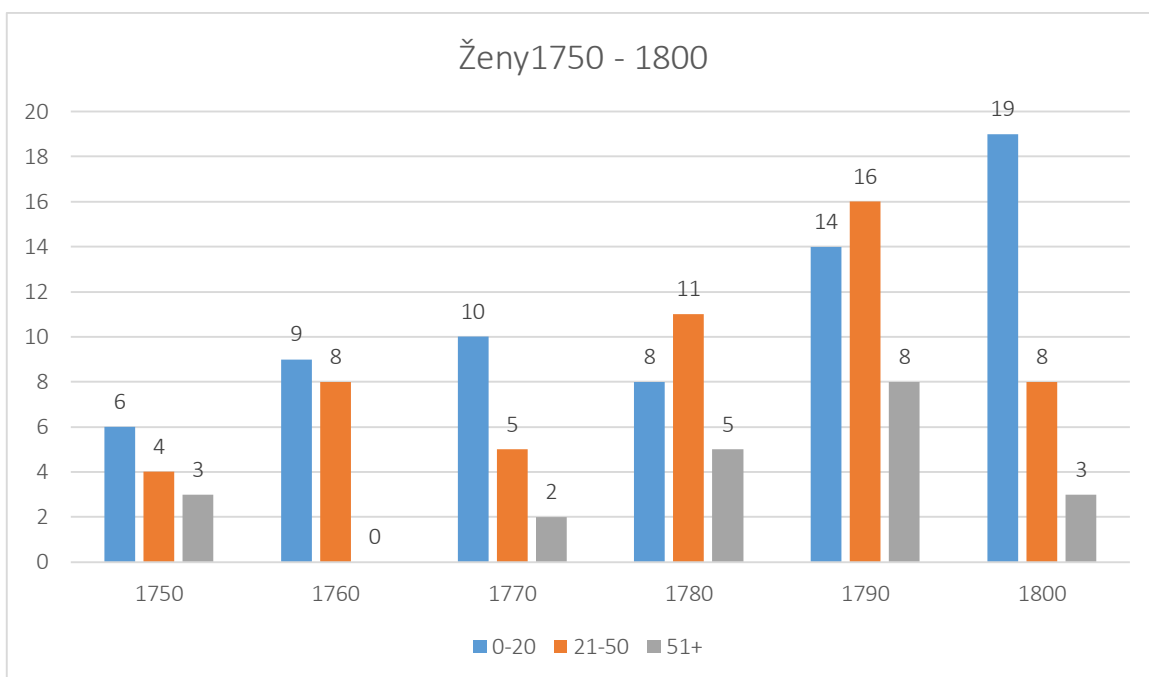
Graf č. 1: Vývoj populace ve Lštění v letech 1750 – 1800



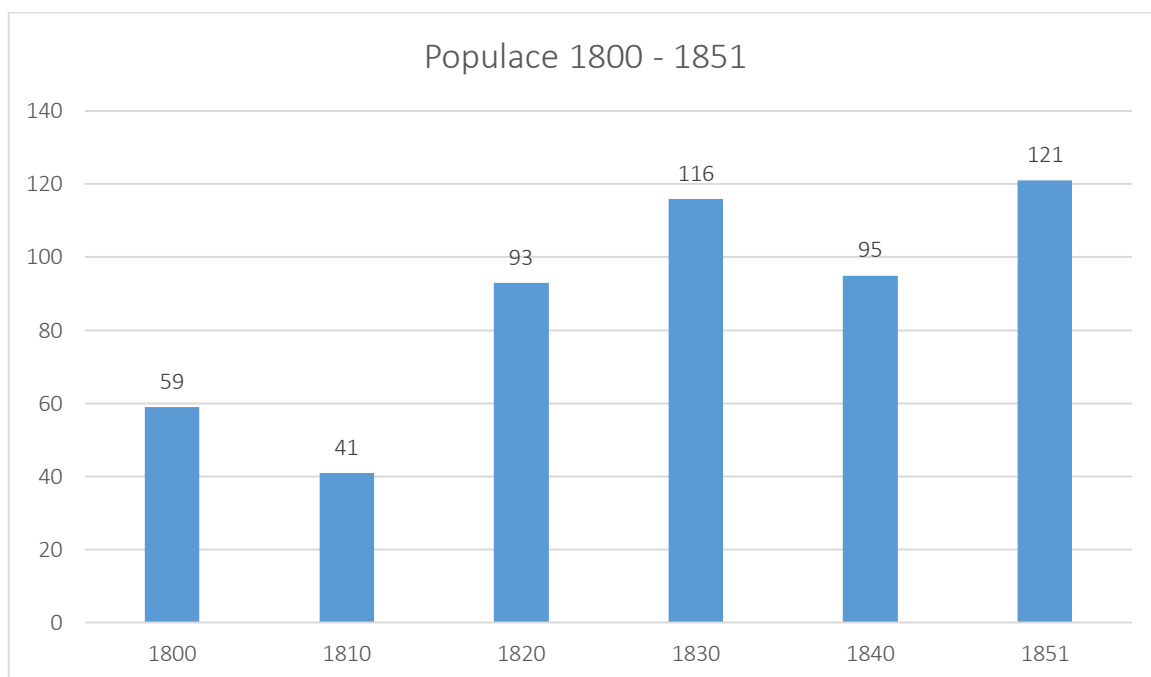
Graf č. 2: Muži v populaci 1750 – 1800



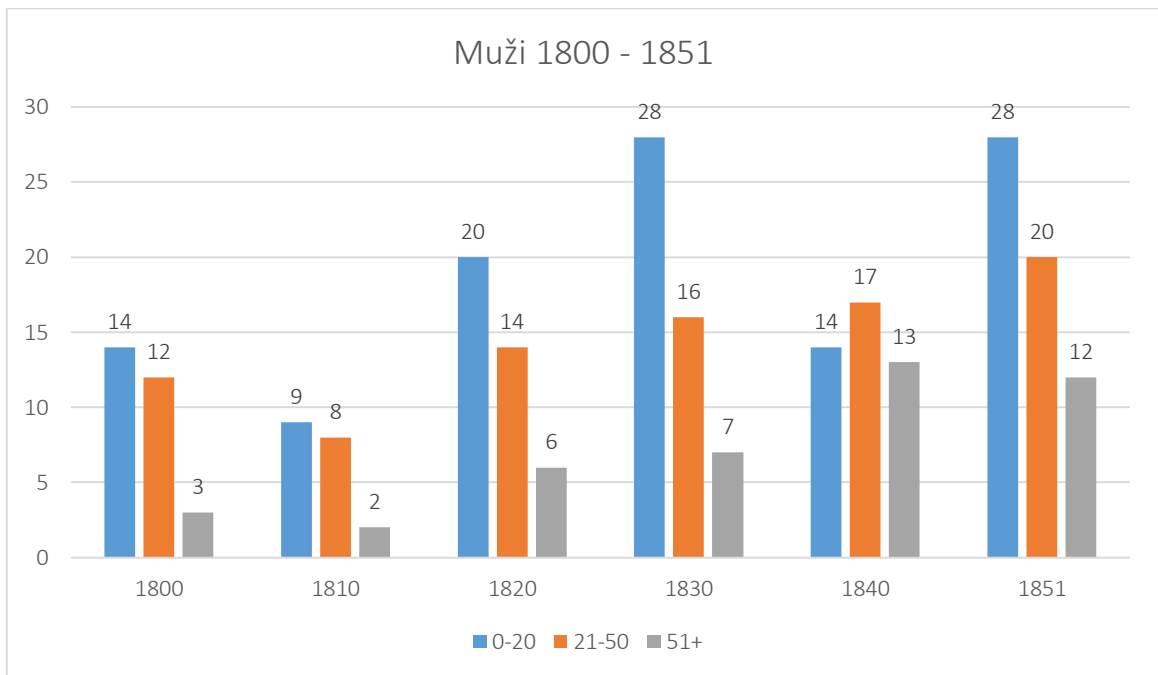
Graf č. 3: Ženy v populaci 1750 – 1800



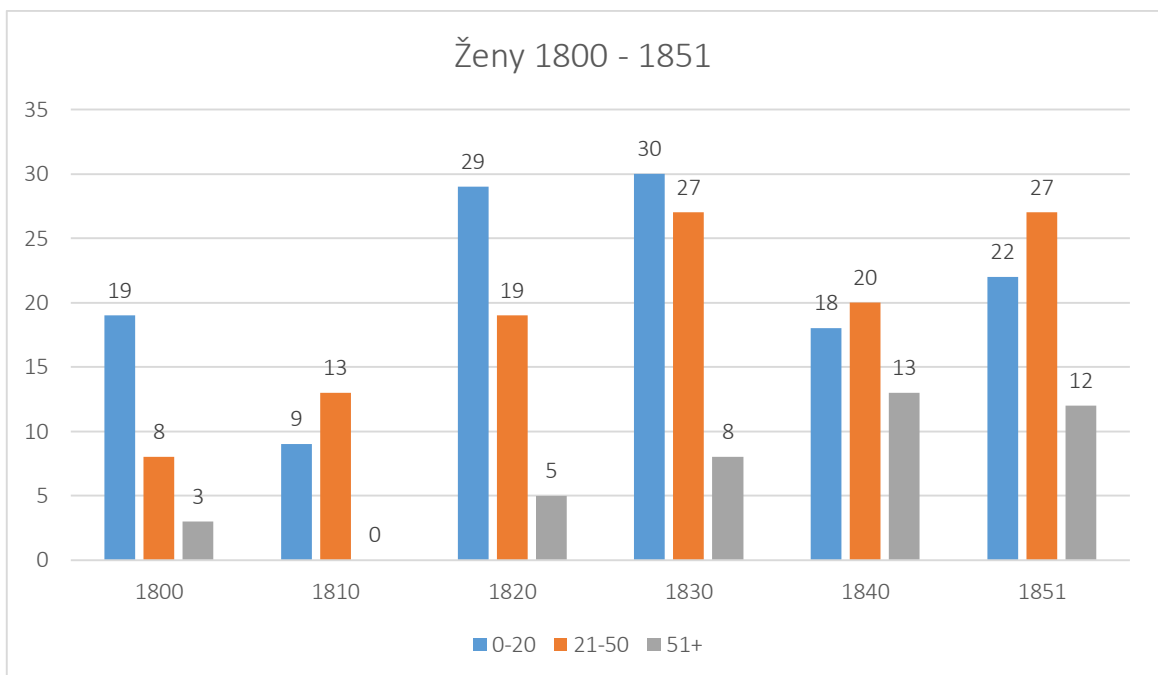
Graf č. 4: Vývoj populace ve Lštění v letech 1800 – 1851



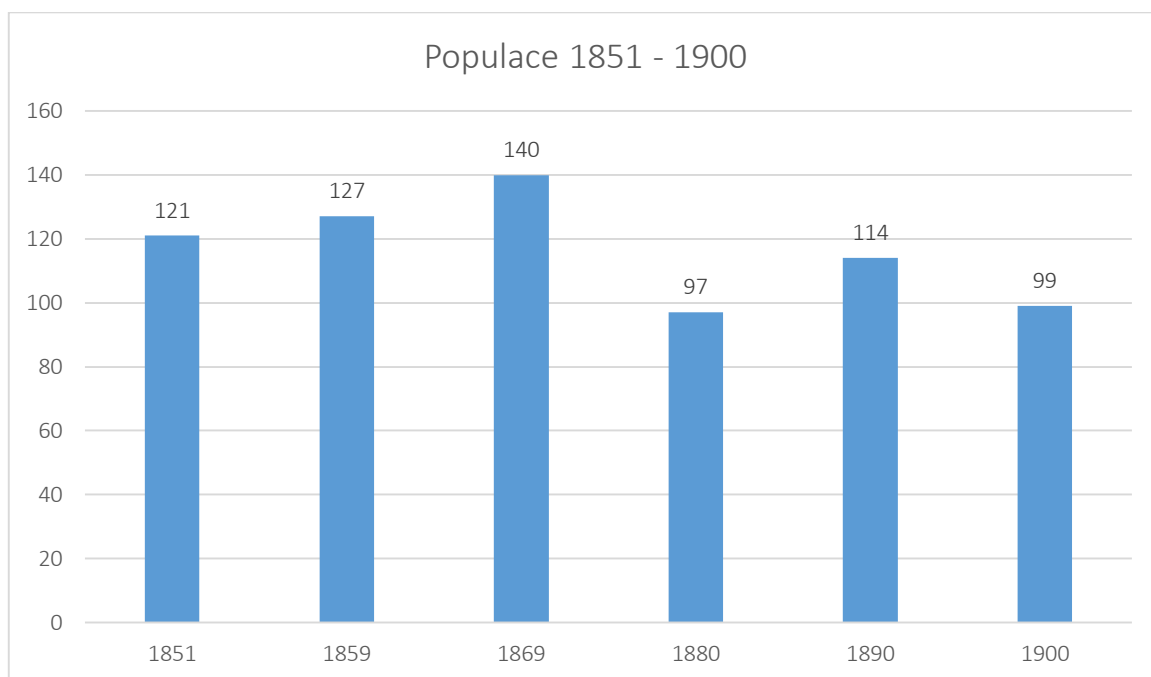
Graf č. 5: Muži v populaci 1800 – 1851



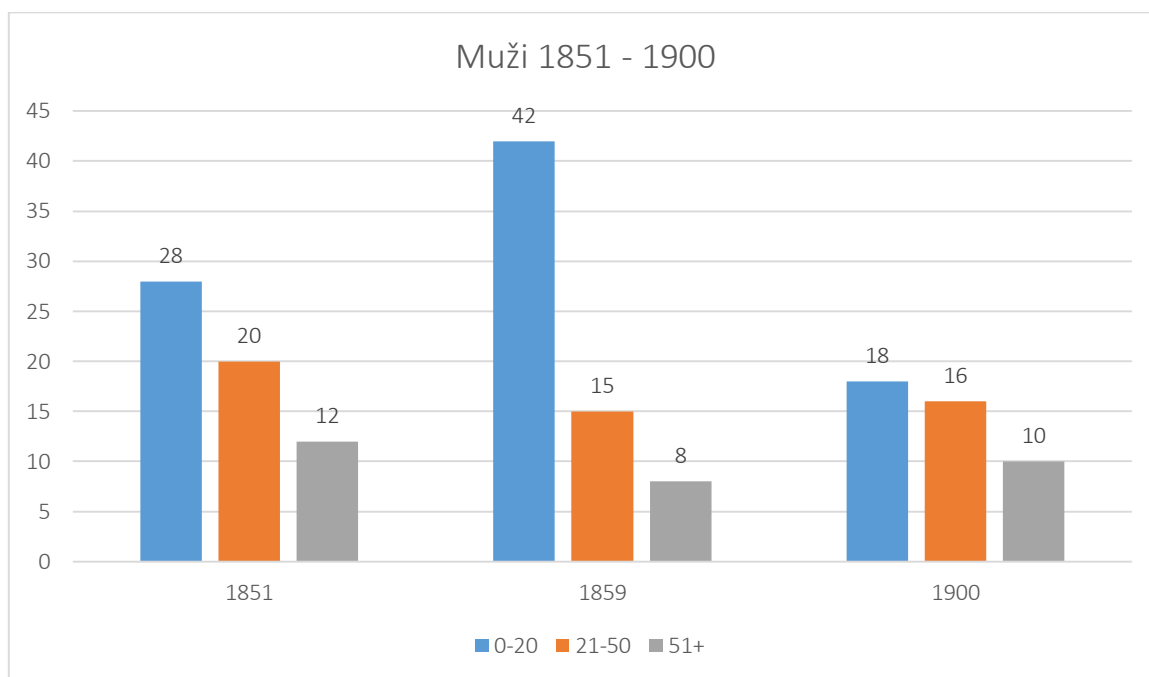
Graf č. 6: Ženy v populaci 1800 – 1851



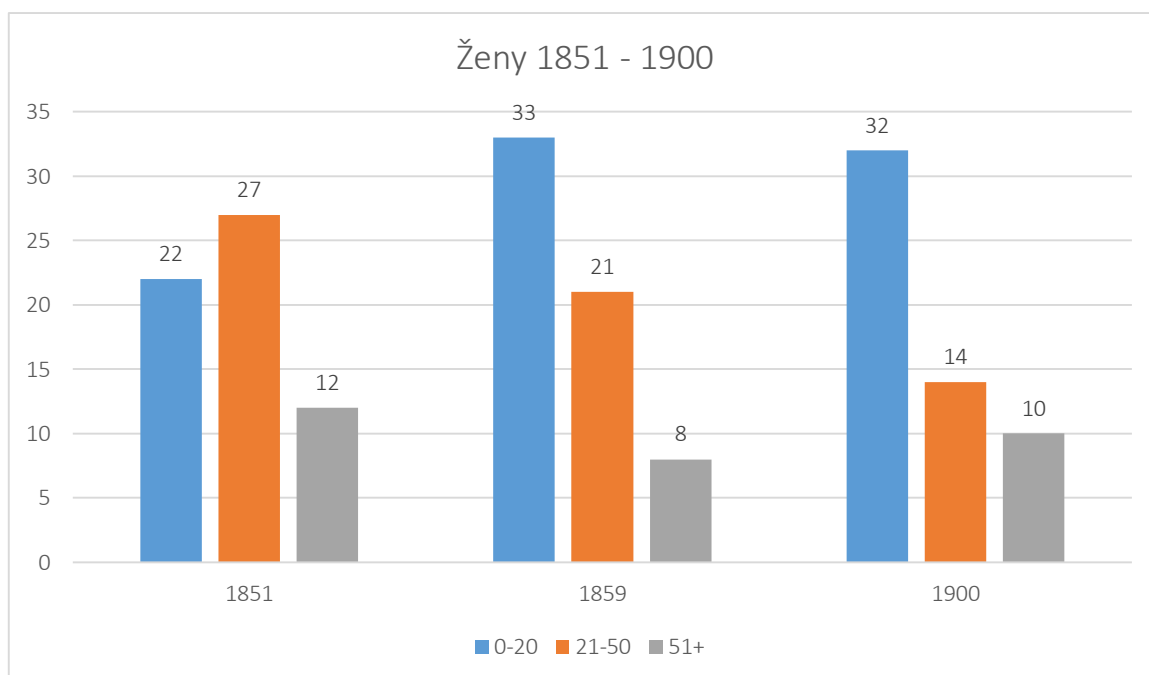
Graf č. 7: Vývoj populace ve Lštění v letech 1851 – 1900



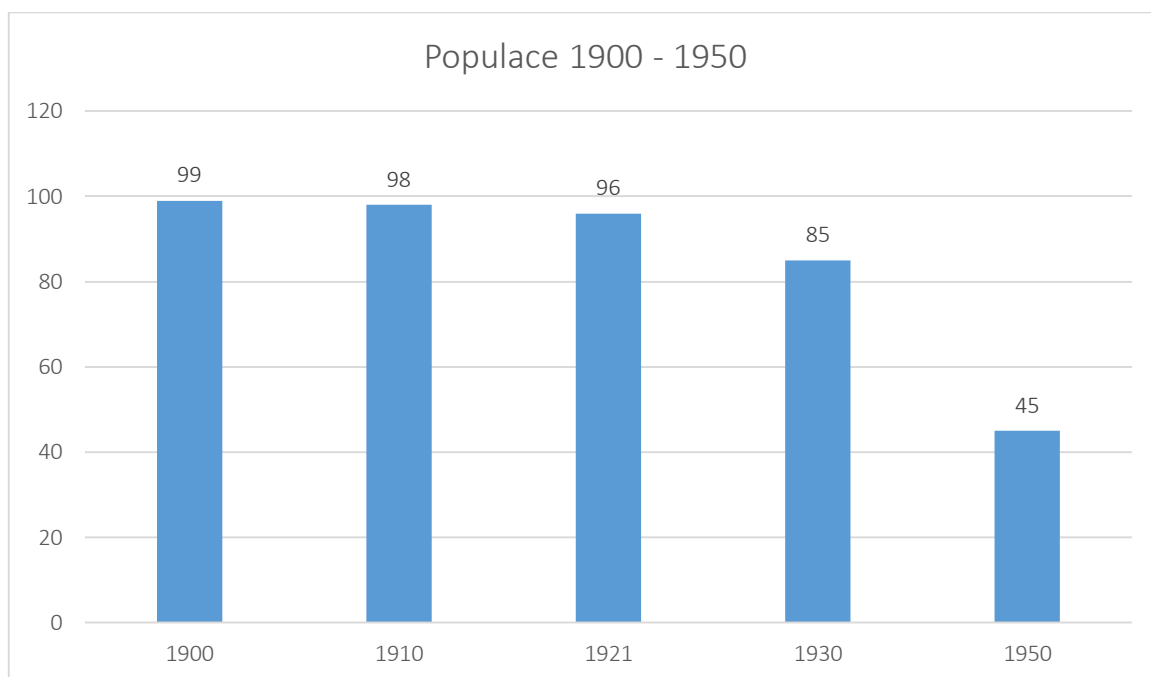
Graf č. 8: Muži v populaci 1851 – 1900



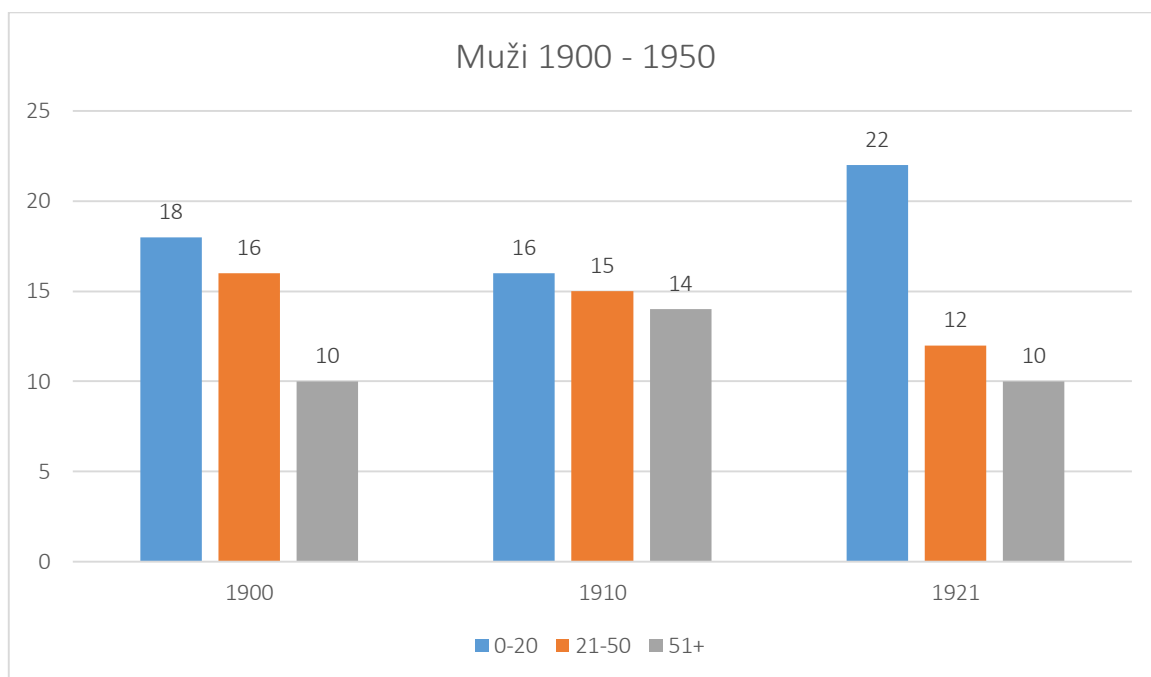
Graf č. 9: Ženy v populaci 1851 – 1900



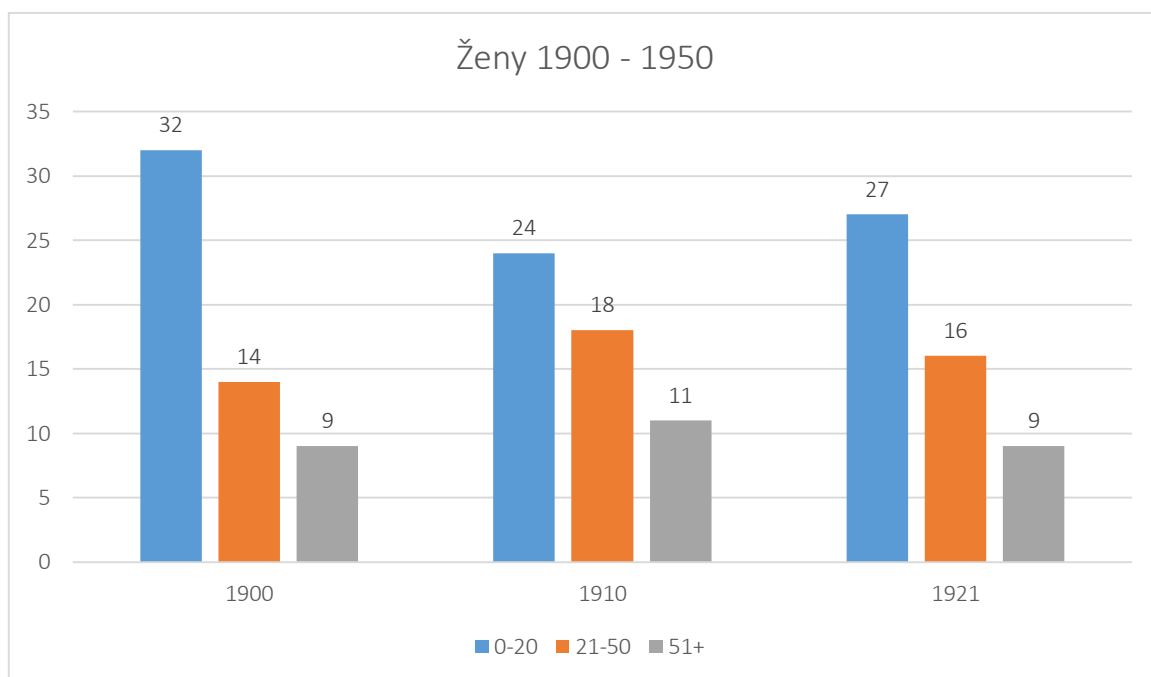
Graf č. 10: Vývoj populace ve Lštění v letech 1900 – 1950



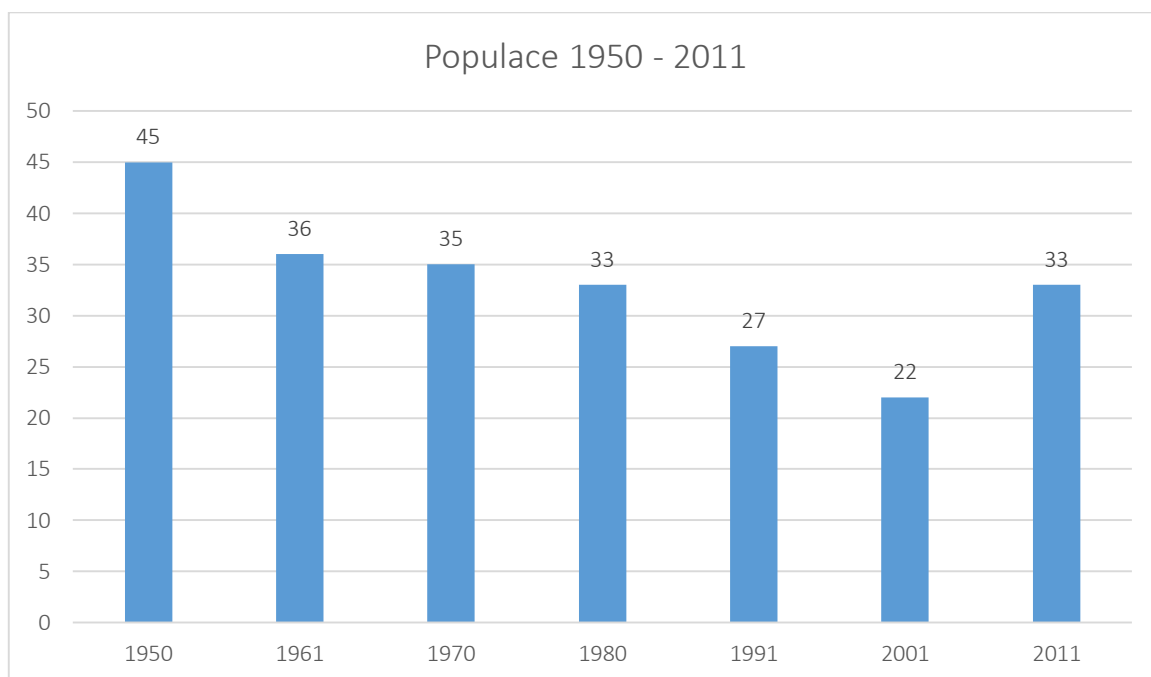
Graf č. 11: Muži v populaci 1900 – 1950



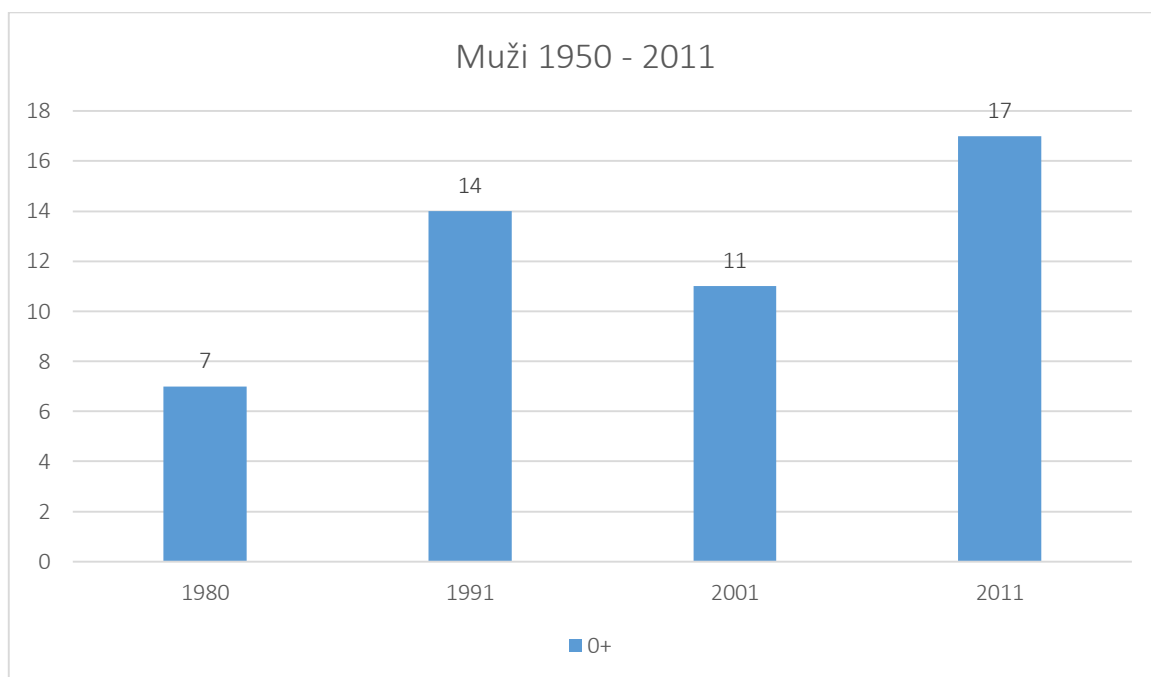
Graf č. 12: Ženy v populaci 1900 – 1950



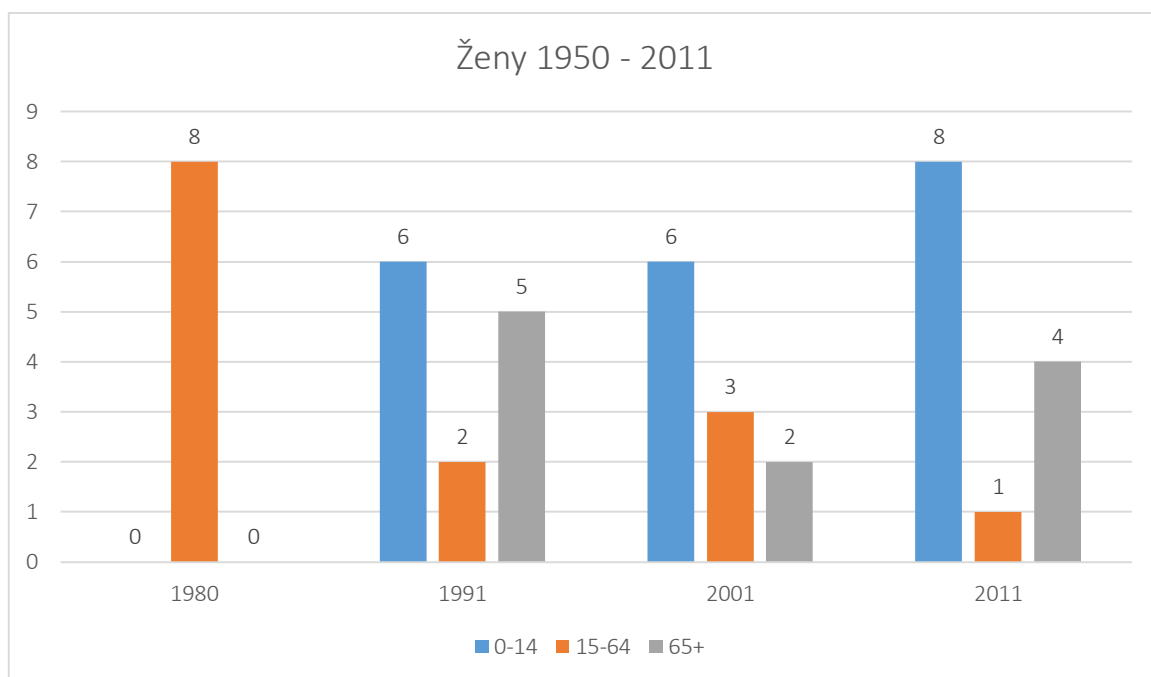
Graf č. 13: Vývoj populace ve Lštění v letech 1950 – 2011



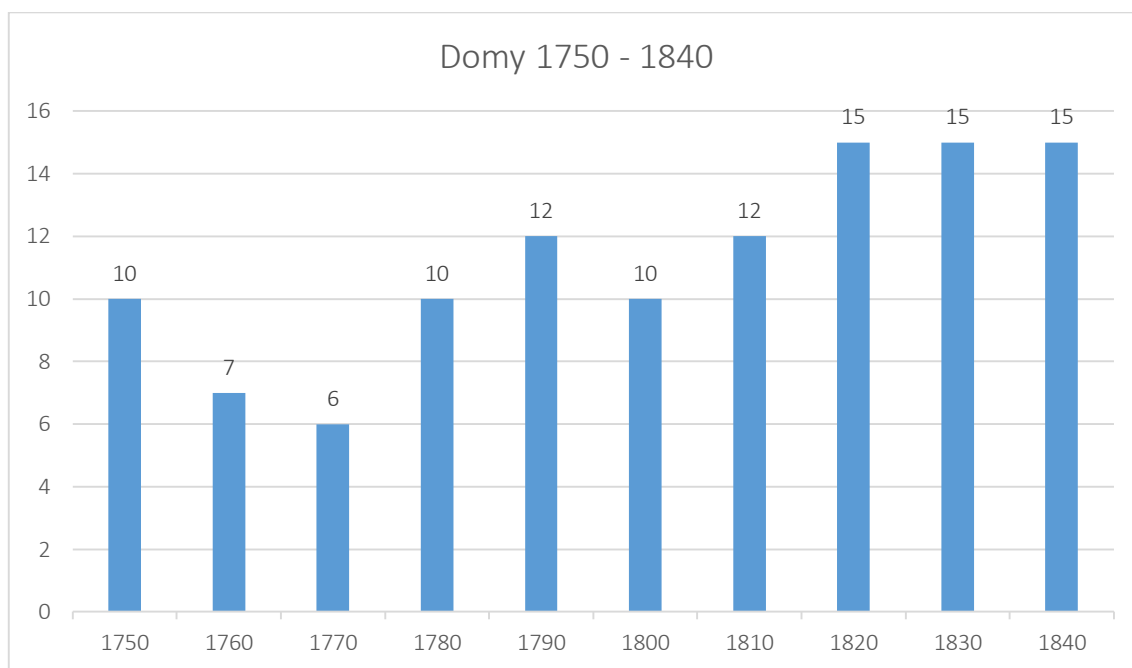
Graf č. 14: Muži v populaci 1950 – 2011



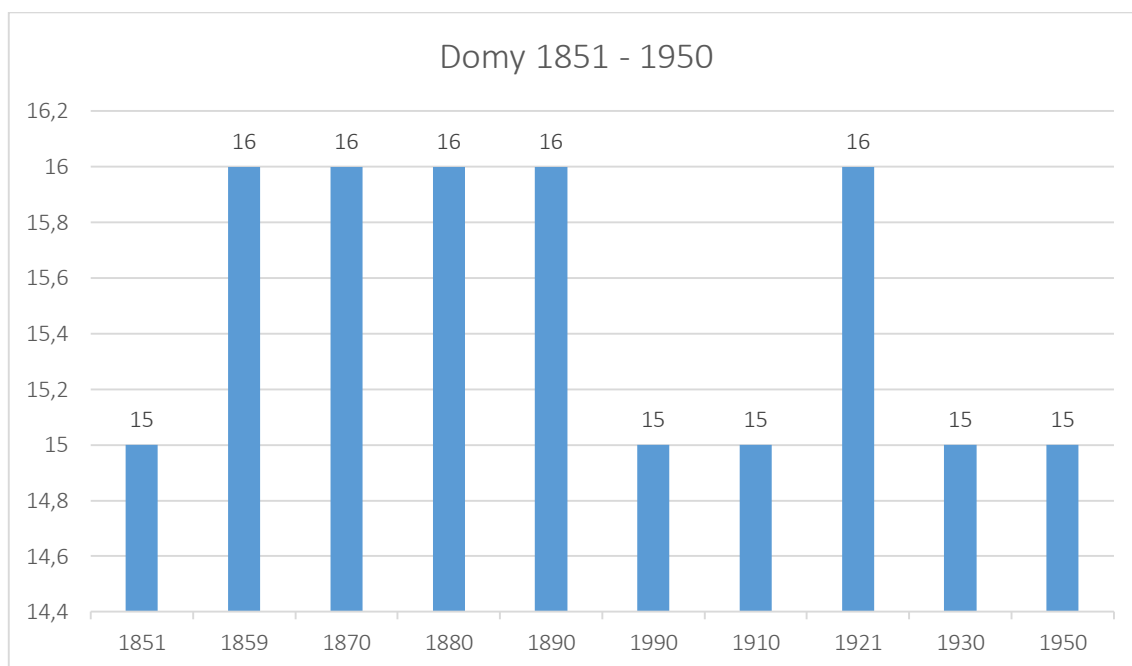
Graf č. 15: Ženy v populaci 1950 – 2011



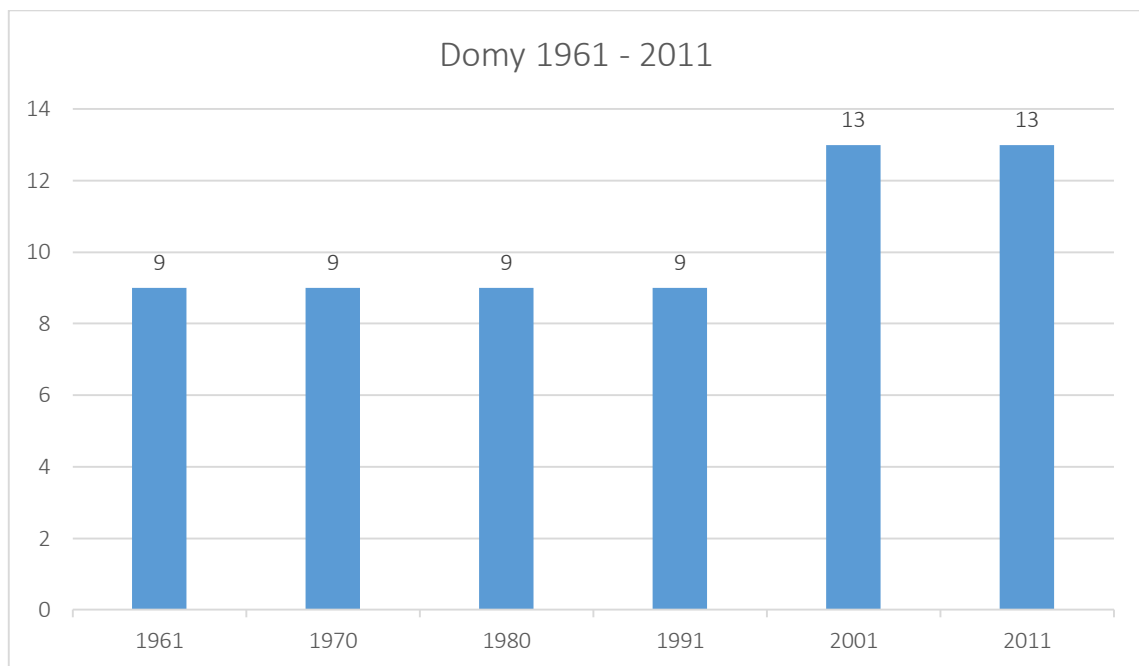
Graf č. 16: Domy v letech 1750 - 1840



Graf č. 17: Domy v letech 1851 - 1950



Graf č. 18: Domy v letech 1961 - 2011



Příloha č. 2 Mapy s vyobrazením vesnice

Mapa 1: Müllerova mapa Čech z roku 1720; vyobrazení vesnice Lštění (S. Adalbert)



Mapa 2: III. vojenské mapování z let 1874 - 1880; vyobrazení vesnice Lštění

