

JIHO ČESKÁ UNIVERZITA V PRAZE  
FILOZOFICKÁ FAKULTA  
ÚSTAV ARCHIVNICTVÍ A POMOCNÝCH VĚD HISTORICKÝCH

BAKALÁŘSKÁ PRÁCE

**PAMĚTI PŘÍBRAMSKÉHO RODÁKA LADISLAVA MALÉHO**

Vedoucí práce: Doc. PhDr. Marie Ryantová, CSc.

Autor práce: Barbora Černotíková

Studijní obor: Archivnictví

Ročník: Třetí

2015

## **Prohlášení**

Prohláuji, že svoji bakalářskou práci jsem vypracoval/a samostatně, pouze s použitím pramenů a literatury uvedených v seznamu citované literatury.

Prohláuji, že v souladu s § 47b zákona č. 111/1998 Sb. v platném znění souhlasím se zveřejněním své bakalářské práce, a to v nezkrácené podobě elektronickou cestou ve veřejně přístupné části databáze STAG provozované Jihočeskou univerzitou v Českých Budějovicích na jejích internetových stránkách, a to se zachováním autorského práva k odevzdanému textu této kvalifikační práce. Souhlasím dále s tím, aby toutéž elektronickou cestou byly v souladu s uvedeným ustanovením zákona č. 111/1998 Sb. zveřejněny posudky kolektivu a oponentů práce i záznam o průběhu a výsledky obhajoby kvalifikační práce. Rovněž souhlasím s porovnáním textu mé kvalifikační práce s databází kvalifikačních prací Theses.cz provozovanou Národním registrem vysokoškolských kvalifikačních prací a systémem na odhalování plagiátů.

V Praze dne

Barbora Černotíková

### **Podkování**

Na tomto místě bych ráda podkovala všem, kdo mi byli jakkoli nápomocni při výběru tématu a tvorbě práce.

Největší dík patří paní doc. PhDr. Marii Ryantové, CSc., vedoucí této práce, která byla ochotna kdykoli poradit a zároveň mě motivovala k další aktivitě. Dále děkuji pracovníkům Státního okresního archivu v Příbrami, především paní editelce PhDr. Věře Smolové, za trpělivost a odborné rady. V neposlední řadě děkuji rodičům za to, že ve mně vypojuvali lásku k historii, kultuře a lidské činnosti, a za podporu během studia v oboru.

## **Anotace**

Tato bakalářská práce se zaměřuje na problematiku osobních pramenů. Jejím cílem je seznámit s životem příbramského rodáka Ladislava Malého (1862-1956), pedagoga, spisovatele, cestovatele a vlastivědného pracovníka, a především s dvěma knihami jeho paměti, které svým obsahem spadají do 19. století. První kapitola přibližuje dějiny města Příbram s důrazem na 19. století, druhá se věnuje autorovi paměti Ladislavu Malému a třetí kapitola přináší rozbor dvou svazků paměti, jejich vnější i vnitřní popis, a to s přihlédnutím k příbramské dobové každodennosti.

## **Annotation**

This bachelor's thesis focuses on the issue of personal sources. Its aim is to describe life of Ladislav Malý (1862-1956), native of Píbram, educator, writer, traveller and regional historian, and especially to characterize two books of his memoirs, which fall into the 19th century. The first chapter of this thesis introduces the history of Píbram, with emphasis on the 19th century, the second part introduces the author Ladislav Malý and the third chapter provides an analysis of two volumes of his memoirs, their external and internal description, taking into account contemporary everyday life of Píbram.

## Obsah

Úvod .....	7
1. Dějiny města Píbram .....	12
1.1. Od počátků města do 19. století.....	12
1.2. Píbram v 19. století.....	15
1.3. Novodobá Píbram .....	19
1.4. Stručné dějiny obce Bezové Hory .....	23
2. Autor Ladislav Malý.....	27
3. Paměti Ladislava Malého.....	32
3.1. Vnější popis paměti.....	32
3.2. Vnitřní popis paměti.....	34
3.3. Srovnání a zhodnocení pramenů .....	47
Závěr.....	50
Seznam použité literatury a pramenů .....	52
Seznam příloh .....	57
Přílohy .....	58

## Úvod

V současné době se historikové obrací od dříve vysoké politiky a diplomacie také k dalším neméně důležitým tématům, jako jsou dříve kašdodennosti a mikrohistorie. S tím souvisí i změna zájmu o určitý druh pramenů, do popředí se dostávají prameny osobní povahy. Pro studium osobních pramenů bylo od počátku nejpřitažlivější období raného novověku, z období 16. a první poloviny 17. století se nám dochovalo množství pramenů nejrozmanitějších typů, není však materiálu tolik, aby se v něm badatel topil, jak to bývá s pramenným materiálem pro novější období. Období raného novověku je tak jakousi laboratoří pro zkoušení a ověření nových metodologických postupů v historické vědě.

Vzhledem k relativně malému rozšíření gramotnosti v této době jsou sledovány soukromé životy významných raně novověkých osobností z řad politiků a úředníků.<sup>1</sup> Urozených a bohatých však bylo jen nepatrné procento, proto nám studium soukromých pramenů z jejich rukou nepředává obraz celé společnosti, přestože podává zajímavý obraz životů aktérů velkých událostí, pohled na jejich pohnutky, obavy a tužby.

Jako určitý kontrast k velkým dějinám, totiž k dějinám mužů, se stalo studium dějin žen. Vedle osobních pramenů mužů jsou editovány také písemné pozůstatosti urozených dam, vedle svědectví o své tělechtice můžeme sledovat světu příslušnic druhého pohlaví.<sup>2</sup>

Tématem této bakalářské práce je však období pozdější, 19. století jako období velkých a prudkých změn a to nejen politických a hospodářských, ale také sociálních. Na vrchol se postupně dostalo masové anstvo, narostlo jeho sebevědomí. Urozenost se stala opomíjenou vlastností, uznávanými se staly moc a bohatství. Rozšiřovaly se možnosti a práva obyvatel země. Co platilo na začátku života člověka, bylo v jeho stáří pryč. A právě vzpomínání na mládí, na čas zdánlivě bez starostí, často vedlo staršího člověka k sepsání paměti, ke zhodnocení vlastního života a někdy i k obhajobě vykonaných skutků.

Tato práce se zaměřuje na písemné svědectví Ladislava Malého, osobnosti, která má laický význam pro dějiny města Příbram, v zásadě však šlo o průměrného muže,

---

<sup>1</sup> Uveďme několik příkladů edic osobních pramenů z období raného novověku: Marie KOLDINSKÁ a Petr MAJÁK (edd.), *Deník rudolfínského dvořana. Adam mladší z Valdštejna 1602-1633*, Praha 1997; Jaroslav PÁNEK (ed.), *Jan Zajíc z Házmburka. Sarmacia aneb zpráva českého aristokrata*, Praha 2007.

<sup>2</sup> Například: František DVORSKÝ (ed.), *Listy paní Kateřiny ze fletotína rozené z Valdštejna I-II*, Praha 1894-1895; Jana RATAJOVÁ (ed.), *Rodinné paměti. Alžběta Lidmila z Lisova*, Praha 2002.

vzd laného, v mnoha ohledech nadaného a aktivního, ovšem bez vlivu na vysokou politiku nebo státní hospodá ství.

Podívejme se nyní krátce na problematiku osobních pramen . Mezi osobní prameny adíme literární i neliterární sv dectví, jejichfl hlavním znakem je soukromý charakter a vysoká vypovídací hodnota o flivot a my-lenkovém sv t pisatele.<sup>3</sup> Vedle ozna ení šosobní pramenyõ (n mecky Selbstzeugnisse) se od poloviny 90. let v n mecké historiografii objevuje termín šEgo-Dokumenteõ, jehofl význam roz-í il Winfried Schulze na takové texty, v nichfl pisatel v dom , ale i nev dom odkrývá své my-lenky. Mimo tradi ní osobní texty tak zahrnul pod pojem šEgo-Dokumenteõ také nap . prameny právní (záv ti, výslechy).<sup>4</sup> V eském prost edí v-ak takové prameny nebyly do kategorie osobních pramen zahrnuty.

Klasifikace osobních pramen je sloflitá, nebo se dochovalo velké mnoflství typ dokument , které se asto p ekrývají, jednozna n je rozt ídit do p esn vymezených -katulek tedy není moflné. V zásad ale m fleme íci, fle mezi osobní prameny po ítáme zejména deníky, autobiografie a pam ti. A práv slovo špam tiõ je dosti problematické, vzhledem ke své mnohozna nosti, ozna uje -írokou -kálu pramen od kronik m stských a rodinných, p es politické a náboflenské spisy afl po autobiografie. V ufl-ím slova smyslu v-ak jde o vypráv ní p edev-ím o prost edí a osobnostech, které autor poznal, a událostech, jeffl zafil. Autor v dom i nev dom vybírá z reálií, p itom erpá z vlastní pam ti, deníkových a jiných záznam , a p edkládá tak tená i sv j stylizovaný flivotní p íb h.<sup>5</sup>

Josef Hrdli ka spat uje d vod oblíby mnohozna ného ozna ení špam tiõ mezi sou asnými historiky v tom, fle dané slovo stálo p ímo v titulu zkoumaného rukopisu a historik p i své práci jen p ejal pojmenování, jeffl dal textu jeho pisatel. Tõo vyjád ení faktu, fle jde o zachování pam ti na události, které profil bu autor sám, nebo se o nich dozv d l ústní tradicí.<sup>6</sup> S tímto názorem nelze nesouhlasit, obzvlá- p íhlédneme-li k p edm tu této bakalá ské práce. Jsou jím dva rukopisy p íbramského rodáka Ladislava

---

<sup>3</sup> Benigna von KRUSENSTJERN, *Was sind Selbstzeugnisse? Begriffskritische und quellenkundliche Überlegungen anhand von Beispielen aus dem 17. Jahrhundert*, Historische Anthropologie 2, 1994, s. 462-471.

<sup>4</sup> Winfried SCHULZE (ed.), *Ego-Dokumente: Annäherung an den Menschen in der Geschichte*, Berlin 1996, s. 11-30.

<sup>5</sup> Dagmar MOCNÁ ó Josef PETERKA a kol., *Encyklopedie literárních flánr* , Praha ó Litomy-l 2004, s. 436-437.

<sup>6</sup> Josef HRDLI KA, *Autobiografie Jana Nikodéma Ma ana Bohdaneckého z Hodkova*, eské Bud jovice 2003, s. 18.



Malého s názvem *Pam ti rodiny Housk* a *Pam ti starého P íbramana*. P estofe se v obou názvech vyskytuje slovo špam tiš, jde o prameny rozdílného charakteru, a m ly by být tudífl za azeny do dvou r zných kategorií. K tomu si v–ak více povíme v p íslu–né kapitole.

Práce si klade za cíl p íblíflit tená i dva rukopisy z pera Ladislava Malého a zhodnotit jejich p ínos pro studium d jin kafdodennosti 19. století a d jin m sta P íbram a p ílehlého regionu. Jednou z hlavních otázek tedy je, jakým témat m se pisatel v nuje, p ípadn pro . Kvalifika ní práce je rozd lena do t í kapitol. První z nich je zam ena na d jiny m sta P íbram s d razem na 19. století, nebo P íbram mezi lety 1833 a 1898 je hlavním d ji–t m událostí popisovaných v doty ných pramenech. Na záv r kapitoly jsou za azeny stru né d jiny obce B ezové Hory. Jejich historie je s P íbramí t sn spjata a jsou v pam tech Ladislava Malého asto zmi ovány. Dnes jsou B ezové Hory sou ástí P íbrami, studium kafdodennosti p íbramské a b ezohorské jde tak ruku v ruce. Druhá kapitola p íblifluje flivot a práci Ladislava Malého. Byl to nejen pokrokový pedagog, ale také cestovatel a spisovatel a, co je pro d jiny P íbrami nejd leflit j–í, aktivní vlastiv dný pracovník, který se staral o zachování pam ti na minulost m sta a inicioval vznik m stského muzea. T etí kapitola seznamuje se dv ma prameny nazvanými *Pam ti rodiny Housk* a *Pam ti starého P íbramana*, podává jejich vn j–í a vnit ní popis. Celá práce je dopln na p ílohami, obrázky, mapkami, fotografiemi aj. umíst nými na konci.

T etí kapitola rozebírající témata zápis pam tí obsahuje na n kolika místech citace z daných pramen , krátká citace je také v p íloze . 15. P í jejich p episu byly pouflity zásady transkripce.<sup>7</sup> P estofe se jedná o relativn mladý text a odchylek od dne–ního pravopisu neobsahuje mnoho, byla opravena slova se zastaralým pravopisem (oposice, universita), dále byla dopln na interpunkce, kterou psal autor pom rn ned sledn . Zachovány byly p vodní infinitivní tvary sloves (zamíchatí, rozd lati). Dopln ní informace chyb jící v p vodním textu je ozna eno hranatými závorkami ([1923]), naopak vynechání ásti textu je ozna eno t emi te kami (í ).

---

<sup>7</sup> Ivan TMOVÍ EK, *Zásady vydávání nových historických pramen z období od po átku 16. století do sou asnosti. P íprava v dečných edic dokument ze 16.-20. století pro pot eby historiografie*, Praha 2002.

Dějiny města Píbram jsou v literatuře podrobně zpracované. Vyplácí se sáhnout po starších pracích Stanislava Poláka, jako jsou *Privilegia města Píbram* (vydaná ve spolupráci s Bofenou Kopečkovou)<sup>8</sup> a *Vývoj městské správy v Píbrami do roku 1850*.<sup>9</sup> V současnosti se dějiny města Píbrami a zejména Bězových Hor vnuje Josef Velfl, přehledná je jeho *Píbram v praběhu staletí*.<sup>10</sup> Píbramské tradice a podobu města například 19. a 20. století popisuje Jan Áčka, využito bylo publikací *Kráčím starou Píbrami* a *Píbramský rok*.<sup>11</sup> Nejdříve jím stavební proměny Píbrami 19. a 20. století mapuje práce Josefa Fryče a Josefa Podlahy s názvem *Píbram*. Publikace nabízí porovnání starší a současné fotografie těchto míst.<sup>12</sup> Další práce publikující podrobněji některá témata dějin města vychází pravidelně od roku 1966 ve sborníku *Podbrdsko*. Na které doplňující informace pak poskytuje publikace Karla Kuchaře *Město a městečka v Čechách, na Moravě a ve Slezsku*.<sup>13</sup>

Ladislav Malý zůstává zatím nepovíman, literatura o jeho životě nevyčerpána. Jméno se objevuje v několika článcích o píbramském muzeu, ojedinelé články v nově publikovaném Malému<sup>14</sup> jen velmi stručně informují o tom, co se badatel mnohem podrobněji dozví z písemností jeho osobní pozůstalosti uložené ve Státním okresním archivu Píbram. Proto kapitola o životě Ladislava Malého čerpá pouze z této pozůstalosti.

Pro větší obeznámení s tématy, která se objevují v pamětech Ladislava Malého, můžeme jmenovat několik monografií a studií. Dějinami a podobou rodiny v 19. století se zabývá Jana Macháčková nebo Milena Lenderová.<sup>15</sup> Situaci města a jejich obyvatel popisuje například sborník *Město a městská společnost v procesu modernizace 1740-1918*

<sup>8</sup> Bofena KOPEČKOVÁ a Stanislav POLÁK (edd.), *Privilegia města Píbram*, Vlastivědný sborník Podbrdsko 11/12, 1977

<sup>9</sup> S. POLÁK, *Vývoj městské správy v Píbrami do roku 1850*, Vlastivědný sborník Podbrdsko 1, 1966, s. 35-73.

<sup>10</sup> Josef VELFL, *Píbram v praběhu staletí*, Píbram 1998.

<sup>11</sup> Jan ÁČKA, *Kráčím starou Píbrami*, Píbram 1998; Týřil, *Píbramský rok*, Píbram 2004.

<sup>12</sup> Josef FRYČ a Josef PODLAHA, *Píbram. Přítomná minulost*, Píbram 2008.

<sup>13</sup> Karel KUČERA, *Město a městečka v Čechách, na Moravě a ve Slezsku VI*, Praha 2004.

<sup>14</sup> Daniel DOLEŽAL, *Ladislav Malý (17. 3. 1862 a 5. 3. 1956)*, Podbrdsko 13, 2006, s. 262-263; Dagmar MAJZELOVÁ, *100 let koly ve Staré Huti: 1897-1997*, Stará Huť 1997; Kateřina MELTOVÁ, *Vzpomínka na Ladislava Malého a prvního ředitele ZŠ ve Staré Huti*, Dobrušské listy, 2012, č. 3, s. 12.

<sup>15</sup> Například: Jana MACHÁČKOVÁ a Jiřina MATJÁŠEK, *Rodina a vzory rodinného chování (19.-20. století)*, in: Jana MACHÁČKOVÁ a Olga TRAJEROVÁ (edd.), *Sociální a národnostní smíšená rodina v českých zemích a ve střední Evropě od druhé poloviny 19. století do současnosti*. Sborník z mezinárodní vědecké konference konané ve dnech 21. a 22. října ve Slezském ústavu Slezského zemského muzea v Opavě, Opava 2003, s. 5-10; Milena LENDEROVÁ, *A ptá se, kníže má. fienské deníky 19. století*, Praha 2008.

editor Pavla Kladivy a Ale-e Zá ického.<sup>16</sup> K seznámení se s kařldodenností obecn je vhodné vyuflít knihu *Z d jin eské kařldodennosti* od kolektivu autor Mileny Lenderové, Tomá-e Jiráňka a Marie Mackové<sup>17</sup> nebo také star-í publikaci *Jak se řlilo za as Franti-ka Josefa I.* autorky Pavly Vo-ahlíkové.<sup>18</sup>

---

<sup>16</sup> Pavel KLADIVA ó Ale-ZÁ ICKÝ (edd.), *M sto a m stská spole nost v procesu modernizace 1740-1918*, Ostrava 2009.

<sup>17</sup> Milena LENDEROVÁ ó Tomá-JIRÁNEK ó Marie MACKOVÁ, *Z d jin eské kařldodennosti*, Praha 2013.

<sup>18</sup> Pavla VO<sup>MA</sup>HLÍKOVÁ, *Jak se řlilo za as Franti-ka Josefa I.*, Praha 1996.

## 1. D jiný m sta P íbram

P íbram je okresní m sto lefící asi 60 km jihozápadn ě od hlavního m sta Prahy v podbrdské oblasti na í ce Litavce. Rozloha m sta íní 33,41 km<sup>2</sup> a po et obyvatel mírn ě pesahuje 33 tisíc (k 1. 1. 2014). M sto je to nevelké, le ě s bohatou a zajímavou historií.

### 1.1. Od po átk ě m sta do 19. století

První historická zmínka potvrzující existenci P íbrami pochází z roku 1216.<sup>19</sup> Tehdy P íbram koupil pražský biskup Ond ěj od premonstrátského klá-tera v Teplé za 300 h iven st íbra. Osada tehdy stála na významné obchodní cest ě, tzv. Zlaté stezce,<sup>20</sup> proto zde Ond ěj za al budovat biskupské panství. Av-ak na po átku vlády krále Václava II. roku 1289 byla P íbram zpusto-ena nep áteli tehdejšího biskupa Tobiá-e z Bechyn <sup>21</sup> a obyvatelé byli pobiti nebo odvedeni do zajetí. Biskup nechal P íbram znovu vysadit a po nep íjemných zku-ěnostech obehnat p íkopem a kolovou hradbou.<sup>22</sup>

K nejn ětšímu rozvoji m sta do-lo za arcibiskupa Arno-ta z Pardubic, který mimo jiné zakládal rybníky a p estav l p vodní d ev nou tvrz na kamennou ó tato p íbramská dominanta byla podle arcibiskupa nazvána Ernestinum. B hem Arno-tovy vlády byla patrn ě postavena také ěkola a kapli ka Panny Marie na Svaté Ho ě u P íbrami.<sup>23</sup>

Roku 1406 ud lil arcibiskup Zbyn ěk Zajíc z Hazmburka P íbrami významné privilegium, které poprvé potvrzovalo práva a povinnosti m sta a p izardlo mu ve správ právo Starého M sta pražského.<sup>24</sup>

Po átkem 15. století byla P íbram jedním z prvních m st, která se postavila na stranu husitství a za ala p íjímat pod obojí zp sobou.<sup>25</sup> Po uprázdn ění arcibiskupského stolce se m sto dostalo do rukou krále, ten je v-ak kv ěli vysokým dluh m dával do zástavy svým v ítel m. ásté st ídání zástavních drřitel ě na dlouhou dobu, totifl celé 16. století, zbrzdilo vývoj P íbrami, nebo drřitelé se zajímali o okamflitý prosp ěch a

---

<sup>19</sup> Viz p íloha . 1.

<sup>20</sup> J. VELFL, *P íbram v pr ěb hu století*, s. 10-11.

<sup>21</sup> To p edev-ím o D t icha ěvihovce a Zdislava ze ěternberka, kte í cht ěli pomstít uv zn ění Závi-e z Falken-tejna, na kterém m l podíl práv ě biskup. Viz J. VELFL, *P íbram v pr ěb hu století*, s. 12-13.

<sup>22</sup> B. KOPI KOVÁ ó S. POLÁK (edd.), *Privilegia*, s. 12.

<sup>23</sup> K. KU A, *M sta a m ste ka*, s. 194, 199.

<sup>24</sup> B. KOPI KOVÁ ó S. POLÁK, *Privilegia*, s. 106-114.

<sup>25</sup> Významným stoupencem mistra Jana Husa byl p íbramský rodák Jan z P íbram ě p sobící na pražské univerzit ě. Viz J. VELFL, *P íbram v pr ěb hu století*, s. 25.

nikoliv o dlouhodobou prosperitu města. Postavení Píbrami jako poddanského města slabé královské moci nebylo snadné, musela každého nového držitele fládat o potvrzení privilegií a docházelo ke sporům mezi státními představiteli a vrchností, například v konkurenci vaření piva.<sup>26</sup>

Velkou roli v dějinách Píbrami hrála těžba nerostného bohatství, především stříbra. Z roku 1311 pochází první zmínka o zpracovávání rud, kdy pražský markýgraf Konrád poskytl pražskému biskupovi Hušovi, kterou vlastním nákladem v Píbrami vybudoval.<sup>27</sup> V té době rozmáchl, i když ne na dlouho, píle v první třetině 16. století. Roku 1525 proto zástavní držitel Jindřich Pešek zavedl pro hornické záležitosti jáchymovské horní právo i s ním jinou jako úředním jazykem.<sup>28</sup> Do Píbrami za prací přicházely zástupy horníků zejména od Krušných hor, a tak roku 1526 poskytl nový majitel města Jan z Vitence Havlíkem Bězový vrch pro vybudování hornické osady.<sup>29</sup> Ta byla zpočátku pod správou města Píbrami, poměrně brzy se však osamostatnila. O dějinách bězohorské osady bude pojednáno samostatně v další podkapitole.

S nástupem Habsburků na český trůn přichází snaha o zlepšení postavení královských měst. Ferdinand I. potvrdil Píbrami dosavadní práva, zakázal těžbu a těžbu zde pivo, rozhodl o přidělení zbytků z tavení stříbra a tímto podíl z těžby obci.<sup>30</sup> Práva opevnit se zděnými hradbami město z finančních důvodů nevyužilo.

V 70. letech 16. století přišla nová vlna úspěchů v dolování stříbra a Rudolf II. povýšil Píbram roku 1579 na královské horní město.<sup>31</sup> Od té doby tedy spadalo pod správu nejvyššího mincmistra a bylo osvobozeno od robot a platů, ovšem s podmínkou, že takto ušetřené finance budou investovány do těžby. Přesto za vlády císaře Rudolfa II. roku 1607 město provozovalo jediný důl, jen aby nepřišlo o výsady horního města. Na druhé straně díky úspěchům v zemědělství, obchodu a zemědělství obec brzy našla dostatek financí na zakoupení několika okolních vsí a od roku 1584 budovala vlastní panství.<sup>32</sup>

Po roce 1618 se Píbram postavila na stranu protestantského odboje, podílela se mimo jiné na odvozech ke stavovské armádě. Poloha města přídležitě komunikaci vedla k velké přítomnosti obou armád v regionu, ale ač bylo o vojáky císařské nebo

---

<sup>26</sup> V Píbrami byl zřízen městský pivovar, pro který platilo mílové právo, o jediném městě mohlo vařit, tavit a prodávat pivo v okruhu jedné míle. Zástavní držitelé toho však nedbali a vařili a tavit i v okolních městech. K. KUŠNER, *Města a města*, s. 200.

<sup>27</sup> B. KOPIČEK, *Privilegia*, s. 12.

<sup>28</sup> TAMTĚŽE, s. 118-124.

<sup>29</sup> TAMTĚŽE, s. 124-127.

<sup>30</sup> TAMTĚŽE, s. 127-137.

<sup>31</sup> TAMTĚŽE, s. 140-153. Viz příloha 2.

<sup>32</sup> J. VELFL, *Píbram v prvních stoletích*, s. 33-34.

stavovské, vyerpávalo msto stejn, 1620 byla P íbram dokonce vydrancována armádou generála Mansfelda. Za úast na povstání byla P íbram odsouzena ke ztrát majetku a privilegií královského horního msta. Brzy se obrátila ke katolictví, a tak byla ufl roku 1622 císa em omilostn na a 1628 získala zp t své svobody. M sto v-ak bylo suflováno astou p ítomností císa ských vojsk a nevyhnulo se ani loupefení <sup>TM</sup>éd . Po válce se m sto potýkalo s hospodá skými problémy a nedostatkem pracovních sil.<sup>33</sup>

Velmi siln se práv v P íbrami projevil proces rekatolizace. S p i in ním b eznického pána P íbika Jení-ka z Újezda získali kapli na Svaté Ho e roku 1647 jezuité. Od roku 1658 probíhala rozsáhlá p estavba kaple na honosný chrám.<sup>34</sup> Díky propagaci jezuit a okázalým slavnostem<sup>35</sup> se Svatá Hora brzy stala nejslavn j-ím poutním místem a centrem mariánského kultu. P íchod poutník poskytoval P íbrami zna né zisky a vedl také k rozvoji specifických emesel, jako je ezba ství, voska ství i rozárnictví,<sup>36</sup> oblib se t -ilo také betlemá ství.

Z následk t icetileté války se m sto vzpamatovalo dlouhou dobu, na p elomu 17. a 18. století je v-ak znát mírný vzestup, p edev-ím v souvislosti s rozvojem t flby a zpracování flezné rudy. V blízkosti nám stí vyrostly nové barokní domy. Vývoj ale zastavily dal-í války (o rakouské d dictví, válka sedmiletá). Kv li naprostému finan nímu vyerpání P íbram pronajala prosperující velkostatek a pivovar a zbavila se v t-iny podíl na t flb , v 60. letech 18. století byla zru-ena flezná hu .<sup>37</sup>

Reformy Marie Terezie v duchu osvícenství p inesly zm ny státní správy. Hornictví a hutnictví pat ily k d lefítým hospodá ským odv tvím a centralistické snahy vedly práv k p estavb bá ské správy. Roku 1784 do-lo ke zru-ení mincmistrovského ú adu a v témfle roce vydal císa na ízení o regulaci magistrátu, reforma v-ak v P íbrami neprobíhala tak rychle, jak se o ekávalo, a dokon ena byla afl roku 1792. ídící funkce v m stské správ pak mohli vykonávat jen odborn v zd laní ú edníci. Zálefitosti hornictví a mincovnictví byly p i eny horním rad m gubernia, jimfl byly pod ízeny vrchní horní ú ady v P íbrami a Jáchymov .<sup>38</sup> Po zru-ení jezuitského ádu roku 1773

---

<sup>33</sup> TAMTÉfi, s. 35-39.

<sup>34</sup> K. KU A, *M sta a m ste ka*, s. 200.

<sup>35</sup> Významnou slavností byla roku 1732 korunovace mariánské so-ky, kterou podle pov sti vy ezal sám arcibiskup Arno-t z Pardubic. P edstavení jezuit pak rozhodli o kařdoro ním opakování této slavnosti. Tradice korunovace p estála i totalitní reflim a flje dodnes. Více o slavnosti J. ÁKA, *P íbramský rok*, s. 40-44.

<sup>36</sup> Drahomíra DA KOVSKÁ, *Domácká výroba poutního zboží*, Podbrdsko 2, 1995, s. 82-87.

<sup>37</sup> J. VELFL, *P íbram v pr b hu staletí*, s. 42-49.

<sup>38</sup> Konkrétn ji S. POLÁK, *Vývoj m stské správy*, s. 35-73.

p e-la Svatá Hora pod správu sv tských probot a ztratila d ív j-í atraktivitu,<sup>39</sup> po ty poutník se snifovaly, cofil pocítily mnohé p íbramské flivnosti.

## 1.2. P íbram v 19. století

fiádne období evropských d jin se nevyzna uje takovým po tem a radikálností zm n jako šdlouhéõ 19. století. Vlna revolucí prom nila Evropu politicky, ekonomicky i sociáln . Nacionalismus ot ásala starými pevnými celky, jakým byla t eba habsburská monarchie. Výdobytky pr myslové revoluce v mnohém usnadnily kařdodenní flivot, zm nila se podoba m st, ale stejnou m rou i venkova. Stále více lidí pracovalo v pr myslu, i dokonce ve sluffbách. M sto s hornickou tradicí samoz ejm poci ovalo p sobení pokroku velmi siln .

Nejv t-í rozmach bá ského pr myslu v P íbrami za al ufl v poslední tvrtin století p edchozího za p sobení hormistra a hu mistra Jana Antonína Alise.<sup>40</sup> Díky jeho reformám, zavád ní nových postup a lep-ímu vyuffití energetických zdroj , hlavn vody, bylo mořné t flit drahé kovy z v t-ích hloubek neřl dosud a rudu kvalitn ji zpracovávat. S tím souvisí také za átek provozu nové huti roku 1786, jeřl slouřlí i dnes moderní hutní výrob jako nástupnický podnik Kovohut .<sup>41</sup>

Výsledky Alisových opat ení se za aly projevovaly p edev-ím od za átku 19. století a p estofle se P íbram krátce p ed t mito úsp chy zbavila v t-iny horních podíl ve prosp ch státu, byly její p íjmy z této innosti zna né. Poptávka po pracovní síle p ivád la do P íbrami a na B ezové Hory nové ob any. Na p elomu 19. a 20. století flilo v m st P íbrami kolem 13 500 obyvatel a na B ezových Horách asi 5 500 obyvatel. Po et pracovník bá ského závodu stoupl z n kolika málo desítek na více neřl est tisíc.<sup>42</sup>

S vzestupem hornictví a r stem po tu obyvatel se pojí kulturní rozvoj a prom ny ve vzhledu m sta. Na periferii vznikaly nové domy pro horníky, star-í domy v jádru m sta byly p estavovány a modernizovány. Mezi lety 1846 a 1847 byla postavena empírová budova c. k. bá ského editelství, stojící na nám stí dodnes.<sup>43</sup> Dal-í empírovou stavbou byla budova tzv. St elovny, postavená roku 1838 spolkem ostrost elc , o dva roky

<sup>39</sup> B. KOPI KOVÁ ó S. POLÁK, *Privilegia*, s. 33.

<sup>40</sup> Více o J. A. Alisovi nap . Jan URBAN, *K osobnosti a dílu Jana Antonína Alise (1732-1801)*, Vlastiv dný sborník Podbrdská 5, 1971, s. 139-147.

<sup>41</sup> J. VELFL, *P íbram v pr b hu staletí*, s. 52-53.

<sup>42</sup> K. KU A, *M sta a m ste ka*, s. 200, 208.

<sup>43</sup> J. FRYTMÓ J. PODLAHA, *P íbram*, s. 36.

pozd ji byla obklopena parkem.<sup>44</sup> St elovna se stala centrem kulturního d ní, zdejší sál byl dlouho nejv tím ve m st . Krom st electkých akcí se tu konaly koncerty, plesy, divadelní p edstavení apod. Na rozdíl od budovy bá ského editelství v-ak byla St elovna zbourána v rámci asanace a to roku 1955.<sup>45</sup>

Populární kařdoro ní p íbramskou slavností byly š-icovské manévryõ po ádané práv místními ostrost elci na konci srpna. Událost za ínala u St elovny, kde se sbor shromáždil a rozd lil na dv skupiny, které spolu m ly pozd ji cvi n bojovat. Nejd íve se v-ak ú astnili polní m-e p ed kostelem sv. Jakuba na nám stí. Za doprovodu hudby a P íbramských pak ostrost elci pochodovali za m sto na Novou Hospodu, kde se proti sob utkali v boji. Podle nepsaného pravidla se dv skupiny st ídaly ve vít zství ó jeden rok vyhrála jedna, druhý rok druhá setnina. Po skon ení boje ekalo na ú astníky i hosty ob erstvení a hlavn n kolik soudk zlatavého moku.<sup>46</sup>

Ale vra me se je-t ke stavebním úpravám. Doba si fládala upravené moderní komunikace ó a ufl z d vod obchodních nebo vojenských. V letech 1816-1827 do-lo k p estavb historické Zlaté stezky na moderní silnici, od té doby se nazývala císa ská. P epravu po-tovních zásilek a osob zaji-ovala p edev-ím dostavníková doprava,<sup>47</sup> od roku 1875 téfl flelezni ní.<sup>48</sup>

V roce 1848 zasáhla také P íbram revolu ní vlna. Po vyhlá-ení konstituce se zde podobn jako v jiných m stech vytvo ila národní garda, která m la hájit bezpe nost m sta, v jejím ele stanul magistrátní ú edník Antonín Ku era. Dal-í ozbrojená organizace vznikla z ostrost elc a horník pod vedením editel horního závodu Aloise Lilla. Kdyfl vypukly krvavé boje v Praze, zorganizoval Cyril Kampelík z Prahy oddíl p íbramských dobrovolník ítající asi stovku horník a ten vyrazil sm rem k Praze. Brzy v-ak obdrřeli zprávu, fle knífle Windischgrätz povstání potla il, a tak se vrátili dom .<sup>49</sup>

Ve státní správ bylo nutné se vypo ádat se zru-ením poddanství a tím i feudální správy. Nejnífl-í jednotkou politické správy se tak stal politický okres, nad ním ufl stály zemské orgány a nejvý-e ministerstvo vnitra.<sup>50</sup> N které úkoly zru-ené patrimoniální

<sup>44</sup> TAMTÉfi, s. 82. Viz p íloha . 3.

<sup>45</sup> J. ÁKA, *Krá ím starou P íbramí*, P íbram 1998, s. 40-45.

<sup>46</sup> TÝfi, *P íbramský rok*, s. 58-60.

<sup>47</sup> Mezi provozovatele dostavník pat il mezi lety 1877-1922 Václav Houska, strýc Ladislava Malého.

<sup>48</sup> J. VELFL, *P íbram v pr b hu staletí*, s. 57.

<sup>49</sup> Bohumír ROEDL, *Rok 1848 na P íbramsku*, Vlastiv dný sborník Podbrdska 14, 1978, s. 45-60.

<sup>50</sup> Mezi okresem a místodřitelstvím byla zpo átku krajská vláda, kraje v-ak byly je-t v 60. letech 19. století zru-eny.



správy byly svěřeny samosprávným obcím. Píbram jako obec vedl obecní úřad v čele se starostou, zároveň se stala sídlem okresních institucí.<sup>51</sup>

Píbramská vodní arcibiskupská tvrz Ernestinum (dnes Zámeček) byla roku 1849 postavena a stala se sídlem práv založeného montánního učiliště. František Josef I. udělil později škole titul bášské akademie a roku 1894 získala statut vysoké školy. Vysoká škola bášská v Píbrami fungovala s přestávkou během mecké okupace až do roku 1946. Píbram tak byla od poloviny 19. století nejen hlavním producentem stříbra a olova, ale také vdeckým centrem, přičemž se zde píšobila řada významných montanistů.<sup>52</sup>

Také studenti hornické školy dodržovali kašdorošní tradice. Dodnes neznám jíže škok přes křídlo, přijímání nových adeptů do hornického stavu. Událost začala v den kterém píbramském hostinci, po večeři se účastníci seřadili jeden za druhým a za svatou kahanou a zpěvu vyrazil předvod doprovázený mnohými Píbramskými k budovské školy, kde zazněla píseň Gaudeamus igitur a hornická hymna. Hornický stav budiř velebený. Samotná slavnost probíhala po roce 1903 v sále sokolovny, kde byl předchystán stůl pro prezidium: přední osobnosti školy a města. Prezidium povolilo vstup adeptům studia a ti se posadili do dvou řad lavic podle toho, jestli byli horníci nebo hutníci. Po projevech rektora a hostů předstoupil jeden z adeptů před prezidium a vystoupil na předvalený soudek s pivem (tzv. šťáň), dostal sklenici (škyti kuř) a musel jí naráz vypít. Pak měl pronést heslo nebo moudro, jehoř byl zastáncem, a přeskouřit zdviřený šflek o jedná se o kofšenou část hornické výstroje, jíž havíři nosili na zadní straně a která při řárání do podzemí chránila sedací část těla ořeř byl adept touto křídlo přepásán. Tím byl oficiálně přijat do hornického stavu. Když byli takto přijati vřichni nováčci, pokračovalo se volnou zábavou a pitím.<sup>53</sup>

Konec léta roku 1866 se nesl ve znamení pruské okupace. Rakousko-pruský spor o vliv v Německu skončil vítězstvím Pruska u Hradce Králové a Píbram stejně jako jiná místa byla nucena smřit se na nějaký čas s přítomností pruských vojáků, kteří navíc do města zavlekli cholera, jíž podlehl mnoho občanů.<sup>54</sup>

V uvolněných poměrech po roce 1848 se rozvíjela také spolková a kulturní osvětová činnost. Vlastenecký spolek Slovánská lípa založený roku 1849 přestál jen krátce, neř byl zakázán, jeho členové však jíž na začátku roku 1850 zalořili Měšťanskou besedu.

<sup>51</sup> Zde řka HLEDÍKOVÁ oř Jan JANÁK oř Jan DOBEŠ: *Dřiny správy v řeských zemích od počátku státu po souřasnost*, Praha 2007, s. 273-297; S. POLÁK, *Vřvoj městské správy*, s. 35-73.

<sup>52</sup> Více jíž MAJER, *Z dřiny Vysoké školy bášské v Píbrami*, Píbram 1984. O píbramských osobnostech v oblasti montánních učilišť je řtř autor v dřilých publikacích.

<sup>53</sup> J. ÁKA, *Píbramský rok*, s. 61-63.

<sup>54</sup> J. VELFL, *Píbram v dřilých staletích*, s. 60-61.

Ta po ádala nejznámější přednášky, koncerty nebo divadelní představení, také shromáždila rozsáhlou knihovnu. Roku 1884 pak byla ustanovena tenáská beseda Barák. Z iniciativy Měšťanské besedy vznikl roku 1861 muflský hudební spolek Lumír, který se později sloučil s flenským sborem Dobromila založeným roku 1873. Dalším významným hudebním uskupením byla Píbramská filharmonie, založená roku 1908.<sup>55</sup> Již roku 1862 byla založena píbramská tělovýchovná jednota Sokol, která patřila k prvním venkovským sokolským organizacím. Vlasteneckou úlohu hrál od roku 1886 též Sbor dobrovolných hasičů.<sup>56</sup>

Píbram byla v 2. polovině 19. století významným měřským střediskem, nabízela široké možnosti vzdělání v etnicky vysoké škole. Zakládala se kvalitní vzdělávací zařízení, na dlouhou dobu jediná daného typu v regionu. Díky vysoké úrovni vzdělávání získala Píbram přívlastek Podbrdské Athény. Roku 1851 vznikla dvoutřídní, později třídní reálka, 1871 reálné a vyšší gymnázium, 1874 učitelský ústav, 1884 přemyslová škola pokračovací.<sup>57</sup> Tyto školy vychovaly řadu osobností, mezi nimi patří i Ladislav Malý, dále je nutné zmínit spisovatele Jana Drdu, který se ve svém díle často obracel k rodné Píbrami.<sup>58</sup>

Záslužnou práci pro město vykonal starosta Karel Hail (1863-1864, 1867-1893). Píbram přispíval k modernizaci a zvelebování města, stavěl nové budovy školám, úřadům a jiným institucím, upravoval veřejná prostranství, roku 1862 spoluzakládal Sokola, přičinil se o vybudování moderní nemocnice atd.<sup>59</sup> Roku 1867 se mu podařilo otevřít v Píbrami první telegrafní stanici, nejprve sídlila v budově bášského editelství, po sloučení s poštou roku 1888 v domě samotného Haila, po roce 1894, kdy byla pošta zůstávána, se vrátila do budovy bášského editelství a nakonec roku 1914 získala novou secesní budovu c. k. poštovního úřadu a telegrafu nedaleko Zámečku.<sup>60</sup> Velkým zlomem pro město bylo postavení železniční stanice a otevření trati Rakovník – Zdice – Protivín roku 1875.<sup>61</sup>

Stejně jako před polovinou 19. století, tak i po ní probíhaly nemalé stavební zásahy do vzhledu města. Na hlavním náměstí byly postaveny dvě nové budovy hotelů (1859 ŠU Císaře rakouského a 1883-1884 ŠU Arcivévodů Františka Ferdinanda d'Este).

<sup>55</sup> Více o hudebních uskupeních např. Jan NEMEČEK, *Hudební Píbram*, Vlastivědný sborník Podbrdská 1, 1966, s. 137-174.

<sup>56</sup> J. VELFL, *Píbram v prvních dvou stoletích*, s. 61-63.

<sup>57</sup> TAMTÉŽ, s. 68.

<sup>58</sup> Příkladem budily např. román *Mstečko na dlani* nebo soubor povídek *Námá barikáda*.

<sup>59</sup> J. VELFL, *Píbram v prvních dvou stoletích*, s. 72-73.

<sup>60</sup> J. FRYŠTÝL J. PODLAHA, *Píbram*, s. 90.

<sup>61</sup> TAMTÉŽ, s. 136.

Starosta Karel Hail nechal roku 1890 vybudovat novorenesanční budovu radnice a městské spojitelný v rohu náměstí. Zmínil se také kostel sv. Jakuba na náměstí, roku 1869 dostal pseudogotickou střechu a přibramské děkanství roku 1870 novoromantické v řídky s cimbuřím. Mezi lety 1874 a 1875 postavila místní řídkovská obec hostinec U Bílého anděla na synagogu v maurském slohu (byla asanována roku 1967).<sup>62</sup>

Snahy o zprůmyslnění města v souvislosti s úpadkem textilní výroby a olova se projevovaly v pořádání průmyslových a hospodářských výstav. První se v Přibrami konala již roku 1884 za přispění starosty Haila a představilo se na ní 224 vystavovatelů. V dalších letech (1894, 1911, 1923, 1930 a 1937) počet prezentujících prudce vzrostl, představili se zde nejen místní řídkovští, ale také řemeslníci, výtvarníci a kultura.<sup>63</sup>

### 1.3. Novodobá Přibram

Vše, co přineslo 19. století, následující století zničila. Až nyní mluvíme o rudných ložiscích, řemeslníci, rozkvětu spolkového a kulturního řídkovství, vývoji města, pozitivní plody dlouhého relativně klidného období zničila zvraty nové doby.

Ještě 26. července 1914 před vypuknutím války byla v Přibrami vyhlášena mobilizační vyhláška. Řeznické zastavila civilní přípravu a odvářela jen povolané vojáky. Z bojů se do Přibrami a na Bezové Hory nevrátilo celkem 386 mužů. V průmyslu a dolech byla během války zavedena vojenská správa. Díky zvýšení cen a poptávky po kovech pro válečné účely vykazovaly dolech úcty zisk, ten však nepřinesl řádné zlepšení ve sféře sociální. V Přibrami byl zřízen vojenský lazaret a roku 1918 zasáhla Přibram epidemie španělské chřipky. Již 24. října 1918 se v Přibrami zformoval Národní výbor v čele s Hynkem Kličkou a 28. října obdržel telegram se zprávou o vzniku republiky. Ve městě byly odstraněny symboly monarchie a strážní slufby se ujali členové Sokola, Dělnické tělocvičné jednoty, hasiči a ostrovníci. Následující den dopoledne vyhlásil Hynek Klička jménem Národního výboru před shromážděným lidem na hlavním náměstí vznik Československé republiky.<sup>64</sup>

Po válce byla země v těžké hospodářské krizi a napjatá situace se v Přibrami projevovala rabováním řídkovských obchodů. Ani další inovace v dolech nemohly zabránit úpadku textilní výroby, proto docházelo k odlivu pracovních sil a snižoval se počet obyvatel

<sup>62</sup> J. VELFL, *Přibram v průběhu staletí*, s. 74-76.

<sup>63</sup> TAMTĚŽE, s. 76-77.

<sup>64</sup> TAMTĚŽE, s. 80-86.

m sta. Místní prmysl z stával krom dolů omezen na několik menších podniků (např. Kolařská továrna na provaznické výrobky, dřevitou vlnu a spřádání konopí, firma bratři Weill na poutní a kovové zboží, Hartmannova sklárna a další).<sup>65</sup> Ačkoli patřilo Píbramsko díky těžbě v 19. století k nejbohatším regionům, v meziválečném období bylo mnohým značně zadlužené a jeho poměry nebyly v souladu s celkovým vývojem republiky.

Kultura měla v meziválečném období dobré podmínky. Divadelnictví se potýkalo s tím, že nemělo vlastní budovu, a proto se vystoupení realizovala v sálech hostinců (v Měnském besedě, ve Stelovně apod.) nebo v sokolovně. I tak se zde prezentovaly několik divadelních spolků a organizací. Rostl také zájem o kinematografii, první filmová promítání se odehrála již v letech 1914 a 1915 v restauraci Na Píkopecích a v hostinci Beseda (později kino Svět), od roku 1927 fungovalo kino v sokolovně. Na vzestupu byl také sport. Vedle Sokola a Dřevnické tělocvičné jednoty tu působily již od roku 1886 nejstarší sportovní klub SK Horymír a po ústupu 20. století vznikaly další, např. SK Píbram. Ani kopaná neměla před válkou místo pro své aktivity a teprve roku 1923 se začalo se stavbou stadionu nad Píbrami, směrem na Novou Hospodu. Mládež našla zálibu v trampingu (k němuž okolní Brdy přirozeně vyzývaly) a také ve skautingu.<sup>66</sup>

V souvislosti s vyhrocováním mezinárodní situace ve 30. letech došlo k přesunu části vojenské posádky č. 331. dělostřeleckého pluku do Píbrami. Za tímto účelem byla vystavěna poblíž Dolejší Obory Horymírova kasárna a na severním předměstí Dolejší kasárna s hangárem pro pozorovací balon. Republika budovala cvičné objekty i pásma obranných opevnění, s pomocí seriózních spojenců by měl československý stát schopen se bránit. Ovšem velmocí rozhodly v Mnichově Němci. Po vyhlášení mobilizace 23. září 1938 se sice píbramská kasárna zaplavila vojáky, ti však nedostali možnost hájit svou vlast. Dne 15. března 1939 v odpoledních hodinách dorazily do Píbrami jednotky 13. norimberského armádního sboru a obsadily strategická místa včetně kasáren.<sup>67</sup> Píbramskou vysokou školou stejně jako dalšími na našem území postihlo uzavření a zatýkání.<sup>68</sup> Během heydrichiády bylo odvezeno flidovské obyvatelstvo a za schvalování atentátu byla popravena řada píbramských osobností.<sup>69</sup>

---

<sup>65</sup> B. KOPIKOVÁ a S. POLÁK, *Privilegia*, s. 43-44.

<sup>66</sup> J. VELFL, *Píbram v průběhu staletí*, s. 96-98.

<sup>67</sup> TAMTĚŽE, s. 99-102.

<sup>68</sup> Více J. VELFL, *17. listopad 1939 na Vysoké-kolebánské v Píbrami*, in: Sborník Symposia Hornická Píbram ve vědě a technice, sekce H, Píbram 1989, s. 23-34.

<sup>69</sup> Týřil, *Píbramsko za heydrichiády*, Píbram 1989.

Výhodná poloha P íbrami a sociální skladba obyvatelstva pomohla k tomu, že se oblast stala jedním z center protifašistického odboje. Fungovaly zde pobočky odbojových organizací, jako je Obrana národa, Petiční výbor V rni z staneme, pracovalo zde sokolské hnutí, komunistické hnutí, Politické ústředí a další. Organizační síly byla gestapem odhalena a došlo k rozsáhlému zatýkání a popravám. Když vypuklo v květnu 1945 v Praze povstání, odboj znovu ožil a v P íbrami vznikl Národní revoluční výbor. Ve městě však stále zůstávalo asi 1500 mužů Wehrmachtu, a tak se NRV spojil s partyzánským oddílem Smrt fašismu, operujícím tou dobou v Brdech. Hlavní německé síly stejně brzy odešly směrem na jihozápad do zajetí americké armády.<sup>70</sup> Demarkační linie nebyla daleko a na žádost p íbramských etnik dorazili do P íbrami 7. května američtí vojáci, kteří měli pomoci s agresivními přecházejícími Němci. Za linií sice nemohli přímo vojensky zasáhnout, uskutečnili tedy alespoň manifestační přejíždění.<sup>71</sup> Poslední výstřel padl u Slivice, kde asi 6000 Němců vytvořilo obranná pásma a proti nim vyrazila skupina Smrt fašismu a lenové revoluční gardy, 11. května boje definitivně ukončil příchod Rudé armády.<sup>72</sup>

Nedlouho se obě ané osvobozené republiky těly z demokracie a přišla komunistická totalita. Konkrétně pro P íbram měla tato skutečnost dopad v následujících případech. Podle československo-sovětské smlouvy mělo dojít k rozdělení těžby rud s obsahem radioaktivních prvků a jejich dodávky měly směřovat výhradně do SSSR. Po roce 1948 také docházelo ke zřizování táborů nucené práce, v nichž byly internovány především reffimů nepohodlné osoby.

Bezohorský rudný revír se už delší dobu potýkal se ztrátovostí. Od konce 40. let začal průzkum a dobývání zdejšího uranového ložiska, spadajícího pod nově zřízený národní podnik Jáchymovské doly, později Uranové doly P íbram.<sup>73</sup> Krátce po válce byl problémem nedostatek pracovních sil, proto již od roku 1948 docházelo k vyuffívání zajatců z táborů nucených prací. Tábor nucených prací Vojna vznikl roku 1948 mezi obcemi Lazsko a Lešetice, asi 5 km jižně od P íbrami. Roku 1951 se tábor stal veřejným zářízením. V roce 1953 vznikl nový velký veřejný tábor poblíž osady Bytíz.<sup>74</sup> Většina z vězňů z těchto zářízeních byla v zni politickými.

<sup>70</sup> Týřil, *P íbram v pr b hu staletí*, s. 106-110.

<sup>71</sup> Týřil, *K ú asti americké armády na osvobození P íbramska v květnu 1945*, Podbrdsko 5, 1998, s. 169-181.

<sup>72</sup> Zhodnocení konce války na P íbramsku p ínáší studie Václav TRANTINA, *Museli jsmeekat?* Podbrdsko 7, 2000, s. 288-289.

<sup>73</sup> Vladimír VALENTA, *Po stopách uranového hornictví na P íbramsku*, Podbrdsko 4, 1997, s. 141-170.

<sup>74</sup> František BĀRTÍK, *Tábory nucené práce na P íbramsku*, Podbrdsko 13, 2006, s. 172-219.

Vysoké výdělky a sociální výhody lákaly do Příbrami pracovní síly, a proto počet obyvatel prudce vzrostl. S tím souvisí také výstavba nových městských čtvrtí. První bytová výstavba probíhala od roku 1947 v prostoru mezi Bezovými Horami a Příbramí, vznikla například ulice Mariánská, spojující dvě zatím samostatné obce. V 50. letech se budovalo rozsáhlé sídliště pro pracovníky uranového průmyslu.<sup>75</sup>

Stavba bytových jednotek pro horníky a další zaměstnance Uranových dolů výrazně proměnila tvář města, ovšem přinesly změny jiného charakteru, které historik z dnešního pohledu nemůže hodnotit jinak než negativně. Jedná se o několik etap tzv. asanace, jíž padlo za oběť mnoho historicky cenných objektů. Zmizely tak barokní domy na náměstí, dříve zmiňovaná budova Stelovny, fířdovská synagoga a domy v Plzeňské ulici v I. etapě asanace během 50. a 60. let.<sup>76</sup> Následující II. etapa v 60. a 70. letech pohltila Karlovo náměstí s přilehlými ulicemi. Další etapa počítala s úplnou likvidací historických staveb v centru města, nebyla však uskutečněna. Zbořené domy nahradily typické strohé panelové domy.<sup>77</sup>

Vraťme se opět ke kladům stavebních úprav. Roku 1959 se město konečně dočkalo kulturního domu dle návrhu architekta Václava Hilského. Je to budova ve slohu moderního klasicismu, postavená na pomezí staré Příbrami a nového sídliště. Konečně se zde ustavila profesionální divadelní společnost, od počátku zde funguje kino a společenský sál, v druhém křídle budovy hotel a restaurace.<sup>78</sup>

Další čtvrti vznikaly na Drkolnově, Zdobovské a jiné. Počet obyvatel vzrostl do roku 1985 na téměř 40 000.<sup>79</sup> Nicméně 80. léta přinesla útlum uranového průmyslu, který představoval zátěž pro státní rozpočet. Roku 1978 ukončily činnost Rudné doly Příbram v bezohorském revíru a ze stejných ekonomických důvodů zastavily činnost i Uranové doly Příbram roku 1991.<sup>80</sup> S uzavřením dolů došlo opět k mírnému poklesu počtu obyvatel. Nicméně po roce 1989 došlo poměrně úspěšně k přechodu zdejší ekonomiky k soukromému podnikání.

Příbram je nejen díky svým dějinám, ale i pro pitavou krajinu v okolí vyhledávaným turistickým cílem. Návštěvníky láká Svatá Hora a další místa a regionu

---

<sup>75</sup> K. KUŘA, *Město a městečko*, s. 201.

<sup>76</sup> Stalo se tak i s rodným domem Ladislava Malého v Plzeňské ulici, s. p. 57.

<sup>77</sup> Novou zástavbu i změny způsobené asanací, převodní budovy i nový vzhled města přibližuje již citovaná publikace J. FRYŠTAKA J. PODLAHA, *Příbram*.

<sup>78</sup> J. VELFL, *Příbram v průběhu staletí*, s. 130.

<sup>79</sup> Pro porovnání rozlohy města mapky v příloze 4 a 5.

<sup>80</sup> TAMTÉŽ, s. 136-137.

přibližuje hlavně Hornické muzeum Příbram se svými pobočkami<sup>81</sup> i Muzeum této odboje.

#### 1.4. Stručné dějiny obce Bězové Hory

Přestože dnes už jsou Bězové Hory chápány jako součást Příbrami a je pravdou, že také jako součást Příbrami vznikly, po většinu své historie se snažily vystupovat jako samostatná obec a specifická povaha jejich vývoje si jistě zaslouží zvláštní pozornost.

Před rokem 1526 nelze dohledat trvalé osídlení Bězového vrchu. Po tomto roce zde začala vyrůstat hornická osada. Zpočátku spadala pod správu města Příbram, hornické záležitosti se řídily podle privilegia z roku 1525 jáchymovským horním řádem, jak už bylo zřejmé výše. Postupně si však Bězohorští vytvořili vlastní správní organizaci včetně rychtářem a taktami konaly, která se začala zvat šKnappův vrchu Bězového a hlásila se nikoliv k městu, ale k hornímu úřadu jako své vrchnosti.<sup>82</sup>

Jak ale začala třeba ke konci 16. století upadat, upadala i Bězohorská osada. Po třicetileté válce tu zůstalo 11 obydlených domů a 13 domů opuštěných. Ve kterém rozvoji se zastavil vlastní až do konce 18. století, kdy se třeba zase prudce nahoru. Jakémukoli podnikání na Bězových Horách bránila navíc přítomnost většiny Příbrami, jež si hlídala své postavení střediska obchodu a slulieb.

Jádro Bězových Hor bylo především v nejvyšší poloze v místech, kde byl v letech 1724-1733 postaven a roku 1879 rozšířen kostel sv. Prokopa. Od konce 18. století se zakládáním nových dolů v nižších polohách se také domy přesouvaly níž do prostoru mezi náchtami. Na hlavní cestě vedoucí od příbramské Dolejší Obory k Rofmitálu pod Těmínem (dnešní Husova a Rofmitálská ulice) vzniklo Bězohorské náměstí se správními budovami.<sup>83</sup>

Zakládat nové náchty v poslední čtvrtině 18. století začal zmíněný horní mistr Jan Antonín Alis, za jeho působení byly zaraženy na Bězových Horách dva doly, roku 1779 důl Vojtěch a 1789 důl Anna. Po odchodu Alise vznikaly další, z nejproduktivnějších a nejznámějších mezi alespoň důl Císaře Františka I. (dnes Těvinský, zal. 1813), Marie (1822), Prokop (1832) nebo August (Drkolnov, 1836). Již

<sup>81</sup> Hornické muzeum Příbram je nástupcem především městského muzea, založeného Ladislavem Malým.

<sup>82</sup> B. KOPIKOVÁ a S. POLÁK, *Privilegia*, s. 81.

<sup>83</sup> K. KUŘA, *Město a městečko*, s. 208.

krátce po zaražení dolu Vojtěch vykazoval horní závod zisk 23%.<sup>84</sup> Běžové Hory nemly podíl na výnosu těžby, dostávaly ale vysoký důchod na dani v příjmu horního závodu, který měl v těle dolu na běžohorském katastru.<sup>85</sup>

Aplikace poznatků z oblasti montánních vedla k dalšímu zjednodušení a zrychlení práce. V roce 1870 byl na Běžových Horách poprvé použit k rozbíjení skály dynamit a roku 1873 se poprvé zkoušelo strojní vrtání stlačeným vzduchem. Od roku 1875 převáželi horizontální materiál koně, později lokomotivy. Namísto konopných těžkých lan se začala využívat lana drátovaná, první bylo vyzkoušeno na dole Marie roku 1836. Drátovaná kónická lana brzy začala vyrábět nová továrna vedle vojtěchského dolu, a s ním vyvážela své produkty i do zahraničí. Továrna ukončila činnost roku 1964.

Už roku 1768 začalo budování rozsáhlého vodního systému.<sup>86</sup> Ten se skládal celkem z pětibáňských rybníků, vybudovaných mezi lety 1768-1862, několika kilometrů povrchových struh, kterými se voda z rybníků přiváděla k Běžovým Horám, a několika kilometrů podzemních štol, které vodu rozváděly k jednotlivým šachtám a vodním kolům v podzemí. Vodní kola byla využívána k pohánění větrných strojů výtahů (tzv. stoupacích strojů), čerpadel k oderpávání podzemní vody nebo strojů úpravnických. Voda pak byla z podzemí odváděna hlavní odvodní štolou, zvanou Důlná, která ústila nedaleko za Příbramí do říčky Litavky.<sup>87</sup> Roku 1846 byl na dole Marie instalován první parní stroj a tím začalo postupné nahrazování vodního systému parními stroji. Parní stroje na dole Vojtěch a Anna z let 1889 a 1914 vyrobené továrnou Breitfeld-Daněk pracovaly až do ukončení těžby roku 1978.

Rozvoj se přirozeně týkal také příbramské huti. Zájem se obrátil k analytické chemii, pomocí níž se určovaly hutní procesy. V letech 1860-1862 bylo postaveno osm vysokých pecí ke zpracování rud.<sup>88</sup>

Všechny výše zmíněné novinky vedly k tomu, že bylo možné těžit rudu z větších hloubek, kde byly kvalitnější rudné žíly. Nejvýznamnějším rokem v běžohorské historii je rok 1875, kdy bylo poprvé na světě dosaženo svislé hloubky 1000 m, a to na dole Vojtěch. K této příležitosti zorganizoval příbramský horní úřad velkolepé oslavy, jaké másto dosud nezažilo.

---

<sup>84</sup> J. VELFL, *Příbram v průběhu staletí*, s. 52-53.

<sup>85</sup> B. KOPIKOVÁ a S. POLÁK, *Privilegia*, s. 83.

<sup>86</sup> Viz příloha č. 6.

<sup>87</sup> Zuzana NOVÁKOVÁ a Miloš TOMEŠ, *Voda v báňském průmyslu Příbramska*, Příbram 1978.

<sup>88</sup> J. VELFL, *Příbram v průběhu staletí*, s. 63-65.



Avšak radost netrvala dlouho. Rok 1892 se naopak do dějin města zapsal černým písmem. Dne 31. května způsobil nedbalý horník, jenž odhodil jezdoutnející knot z kahanu, požár vědavy na dole Marie. Oheň se rychle rozšířila, jezdoutně snadno ji se po rozlehlých podzemních chodbách, které spojovaly všechny části revíru, šířila nebezpečný dým a záchranné práce byly velmi složitě. Při katastrofě zemřelo 319 horníků, po mrtvých zůstalo přes 280 vdov a více než 900 sirotek. Viník, sám psychicky zdrcen, byl odsouzen k třem letům trestu vězení a kolegové, kteří byli v inkriminovanou dobu s ním, k nížejším trestům.<sup>89</sup>

Druhá polovina 19. století se nesla v duchu rozsáhlé výstavby, která byla postavena například kostela, radnice, fara, došlo k rozšíření kostela sv. Prokopa a v letech 1889-1890 byl postaven kostel sv. Vojtěcha na uvolněném místě severovýchodně od náměstí, kolem kostela pak vznikla další část náměstí (dnes Náměstí J. A. Alise). Také byla vytyčena nová ulice, zvaná Mariánská, od kostela sv. Vojtěcha nejkratší cestou k Příbrami.<sup>90</sup>

Kulturní dění nebylo zdaleka tak bohaté, jako v Příbrami. Právě v této době táhlo k sobě pozornost a koncerty, divadla i bály příbramské nedovolovaly Bězohorským rozvíjet podobné aktivity ve veřejném životě. Přesto i tady vznikaly po polovině 19. století podporované a kulturní spolky, a roku 1848 to byl například pěvecký spolek Bězové Hory, 1885 Vzdělávací a podporující spolek česlník a dělník Bězové Hory nebo 1896 tělovýchovná jednota Sokol. Snad nejznámějším podporovaným spolkem horníků byl Kovkop.

Mezi bězohorskými horníky vyrostla významná osobnost výtvarného umění. Málokterá havířská obec se může pyšnit tím, že by měla švého malíře. Akademický malíř Karel Hojden (1893-1975), bězohorský rodák, zdokumentoval svými lepty, rytinami a dalšími grafickými technikami tisíců prací v dolech, hornické parády i běžný život horníků. Sám byl z hornické rodiny a také několikrát fáral do podzemí. Některé jeho práce jsou spolu s plastikami akademického sochaře Václava Máry vystaveny v příbramském muzeu.<sup>91</sup>

Roku 1848 spolu se zrušením poddanství došlo k úplnému osamostatnění bězohorské osady. Ufí o sedm let dříve dostaly Bězové Hory městskou správu a tyto i výrobní trhy.<sup>92</sup> Roku 1896 se město dočkalo dlouho žádaného statutu královského

<sup>89</sup> Karel VALTA, *Dělní katastrofa 1892*, Příbram 1946.

<sup>90</sup> K. KUŘA, *Město a město*, s. 208. Mapa Bězových Hor viz příloha . 7.

<sup>91</sup> Život a působení tohoto umělce podrobněji popisuje publikace J. VELFLA a kol., *Karel Hojden a Příbramsko*, Příbram 2008. Viz příloha . 8 a 9.

<sup>92</sup> K. KUŘA, *Město a město*, s. 208.

horního města, v té době ušlo však spíše o formalitu než o významné výsady. Navíc zašla těžba znovu upadat a důležitějšího rozsahu ušlo se nikdy nedokázala. V roce 1953 byly navíc Bězové Hory znovu připojeny k Příbrami a to i vizuálně, když byl prostor mezi Bězovými Horami a Příbramí vyplněn novou zástavbou.<sup>93</sup>

Těžba stříbra a olova byla definitivně zastavena roku 1978, ušlo o několik let dříve začaly likvidační práce na těch kterých dolech. Proces se podařilo zastavit a na která podzemní díla, stejně jako typická architektura a další artefakty se staly součástí příbramského hornického muzea.

---

<sup>93</sup> B. KOPIČKOVÁ a S. POLÁK, *Privilegia*, s. 110.

## 2. Autor Ladislav Malý

Ladislav Malý<sup>94</sup> se narodil v Píbrami 17. března 1862 jako prvorozený syn Theobestiána Malého a Jany, rozené Houskové.<sup>95</sup> Theobestián Malý, pánem z Berouna, byl od roku 1859 učitelem na píbramské šHaupt und Realschule, o její práci se zasloužil. Po založení učitelské jednoty šBuděč v Praze roku 1869 založil první venkovskou Budeč právní v Píbrami. Malý vlastenec, aktivně se zúčastnil např. revoluce v Praze roku 1848, zasloužil se na píbramské škole s výukou tlocviky, učil děti národní písně a jako skvělý řečník a zastánce národních zájmů byl vítaným hostem Měšťanské besedy, jejímž byl pokladníkem. Až zemřel mlád (roku 1876 ve věku 44 let), ovlivnil v mnohém názory a činnosti malého Ladislava.

Jméno Ladislav dostal Malý podle významného vlasteneckého politika Františka Ladislava Riegra, kterého otec Theobestián obdivoval a ztotožnil se s jeho názory. Podle dědečka a kmotra Václava Housky dostal druhé jméno Václav. Brzy přišly na svět další děti, Ladislav měl tři sourozence: Václava (nar. 1865), Marii (1869-1873) a Jana (nar. 1871).

Otec bral často Ladislava s sebou na výlety po okolí, kde mu vyprávěl o přírodě a dějinách, a tím v něm pěstoval lásku k vlasti. Díky otci navštívil Ladislav nejprve výstavy, poprvé byl s otcem na Světové výstavě ve Vídni na konci léta 1873. V roce 1877 se prostřednictvím strýce Jindřicha Malého seznámil s Vojtou Náprstkem, zakladatelem českého přemyslového muzea (dnes Náprstkovo muzeum), se kterým udržoval kontakt a v mnohém se od něj poučil.

Mezi léty 1867 a 1872 navštívil Ladislav hlavní školu v Píbrami. Ve čtvrtém ročníku zůstal o rok déle, učil ho otec Theobestián a nechtěl pustit syna dál nedostatečně připraveného. Roku 1872 vstoupil na reálné gymnázium, čtvrtý ročník také opakoval. Přestože jej otec odrazoval od povolání učitele kvůli nepříznivým podmínkám (zejména platovým), 1877 Ladislav nastoupil na píbramský učitelský ústav. Nesouhlasil s předstupy zdejšího učitelstva, když tedy jeho bratr Václav nastupoval na reálku v Praze, odstěhoval se Ladislav spolu s matkou do pražského Karlína a přestoupil na učitelský ústav pražský.

---

<sup>94</sup> Příloha . 10.

<sup>95</sup> Kapitola o životě L. Malého vychází z těchto pramenů: Státní okresní archiv Píbram (dále SOKA Píbram), Písemná pozůstalost Ladislava Malého, *životopis*, inv. . 3-6, kart. 1; Tamtéž, *Učitel*, inv. . 14, kart. 2; Tamtéž, *Moje dětiny*, inv. . 15, kart. 2; Tamtéž, *Paměti rodiny Houskové*, inv. . 19, kart. 2; Tamtéž, *Paměti starého Píbramana I-II*, inv. . 41, kart. 4.

Ve věku devíti let se začal učit hru na housle. Jeho bratr Václav se učil na piáno, což mu Ladislav záviděl, avšak rodiče mu dovolili hrát jen na jeden nástroj. Ladislav si tedy pomohl podle svého otcem bratrovým hodinám klavíru věz pozorně sledoval a brzy se naučil základy sám. Pak rodiče svolili k žádným hodinám s učitelem.

Ještě během pražských studií začal dávat hodiny klavíru, jeho prvními žáky staly dcery lékárníka Nerada. Peníze za hodiny piana byly pro Ladislava Malého i v následujících letech vítaným příjmem k jeho nevysokému podúitelenskému platu. Za studentských let vyušlívá také vydávané peníze na koupi různých pomůcek, jako byl stereoskop, drobnohled apod., nebo na cesty po českých zemích i dál.

Po úspěšném ukončení studia roku 1881 byl jmenován podúitelem na Dobrušce. Tam se poprvé setkal se svou nastávající Kamilou Marií Herrmanovou, dcerou knířecího lesního správce Vojtěcha Herrmana. Oddáni byli roku 1886 a měli celkem tři děti: Ladislava, Jarmilu, která ovšem zemřela v útlém věku, a Marii.<sup>96</sup>

Jako podúitel se Ladislav Malý na Dobrušce zapojoval i do uměleckého dění: stal se členem spolku špiřatelů hudby a účinkoval na mnoha koncertech jako doprovod místních houslistů i zpěváků, ale i jako sólista.

Po dvou letech (1883) získal podúitelské místo na Běezových Horách. Pochvaloval si zvyk tamních učitelů: každý předplácel jiný časopis a dával jej kolovat po ostatních učitelích –koly. Od jara se snažil využívat dříve venku o např. zeměpis, bral své fláky do přírody a vyprávěl jim o krajině. Pořádal pro studenty na Běezových Horách turistický kurz, kde přednášel o zajímavých místech, možnostech levného ubytování a stravování.

V listopadu 1886 podnikl první kroky k založení příbramského muzea. Mylenka muzea ho provázela uř od počátku učitelské kariéry a o zámrup přednášel ve veřejné besedě Barák. Tam bylo usneseno, že budou podniknuty kroky u obce a předem ty pro expozici budoucího muzea budou zatím odevzdávány Ladislavu Malému. Přestože sám Malý považuje ve svých pamětech tento rok za založení příbramského muzea, otevřenost veřejnosti bylo mnohem později.

První významný okamžik ve věci muzea přišel roku 1896, kdy se starostovi Mixovi podařilo vyjednat u městské spoúitelny stálou roční subvenci, a radnice přenechala muzeu jednu místnost. Ladislav Malý psal od února 1897 články do místního časopisu *Horymír*, v nichž osvětloval děvod vzniku muzea, jeho přisobnost, jaké sbírky by mly vzniknout, a vyzýval občany k darování i zapůjčení vhodných

---

<sup>96</sup> Ladislav narozen 19. dubna 1887, Jarmila 25. května 1888 a 17. června 1889, Marie narozena 8. září 1896

p edním t .<sup>97</sup> Otev eno ve ejnosti bylo muzeum v budov radnice 24. dubna 1906. O dva roky pozd ji byly sbírky p eneseny do nové budovy sokolovny a je-t pozd ji do bývalého sirot ince, ímfl do-lo ke zna ným -kodám a znovu otev eno bylo afl roku 1925, kdy byl Ladislav Malý v penzi a k pé i o muzeum se vrátil.

Kdyfl se roku 1897 otevírala nová -kola ve Staré Huti u Dob í-e, ucházet se Ladislav Malý o místo ídícího. Místní -kolní rada si sice dop edu vyhlédla šsvéhoo lov ka, p esto len okresní -kolní rady, který znal Malého i jeho pedagogickou a vlastiv dnu innost, rozhodl volbu pro n j. Místní -kolní rad nepomohl ani podaný rekurs, zemská -kolní rada potvrdila ve funkci Malého. A tak se Malý i se svými d tmi a manflkou, jífl m lo pomoci vesnické prost edí k utuflení chatrného zdraví, st hoval v íjnu do Staré Huti.

Nov z ízená -kola nem la v podstat fládné -kolní pom cky ani knihy a pozemek byl zarostlý kop ivami. Jakékoli fládosti Malého místní -kolní rad o finan ní p ísp vky na -kolní pom cky i zvelebení zahrady byly marné. Nehodlal se v-ak vzdát a pom cky za al vyráb t sám nebo je financoval z výd lk r zných podnik (-kolní koncerty, divadelní p edstavení apod.), -kolní knihovna se rozr stala také díky dar m p átel a známých.

Zahradu na vlastní náklady zkulturnil a zasadil n kolik ovocných strom , p esto fl e ho místní odrazovali, fl e se ve zdej-í p d stromk m neda í. Úsp chem v-ak inspiroval sousedy a tím pomohl i ke zvelebení obce. P ed -kolou z ídil také lipové stromo adí a po ádal ve -kole tzv. stromkové slavnosti, p i kterých samy d ti sázely stromky v okolí -kolní budovy a p íjímaly je pod svou ochranu, hrála hudba a zpívalo se. Podle vlastních návrh nechal Malý zhotovit pro -kolu nábytek: lavice pro dva fláky, sk í na pom cky i rota ní tabuli. Na dvo e vytvo il jakýsi park s r znými druhy rostlin, sám tu postavil d ev ný altán, kapli ku a pozd ji v trník.

Ufl po t ech letech fungování byla p vodn trojt ídní -kola roz-í ena díky velkému po tu flák na ty t ídní. Od ledna 1904 u íli na -kole n m inu, cofl daným u ítel m p ineslo mírné zvý-ení platu. Malý zavedl chlapecké ru ní práce, fláci se u íli pracovat se d evem a plechem nebo vyráb t hra ky. Výsledky byly vfldy p edvedeny na malé -kolní výstav . Nutno podotknout, fl e za ízení hu ské -koly a dobrý prosp ch flák se Malému dostalo n kolika ocen ní okresní -kolní rady.

---

<sup>97</sup> Horymír, 1897, . 5-30.

Ladislav Malý se samozřejmě zajímal i o obec, v níž žil. Tak díky jeho iniciativě byla zřízena ve Staré Huti železniční zastávka, i když se obecním představitelům zdála zbytečná, stejně tak pošta. Usiloval také o to, aby byla Huta povýšena na město a získala výrobní trh, to se mu však nepodařilo. Od prosince 1899 měl na starost obecní knihovnu, ze zájmu chudou a neutěšenou. Knihy se doplňoval, snažil se získávat nové svazky, ponechané vazby starších knih nechával opravit za peníze, které knihovna získávala z pronájmu.

Ani kulturně nezaostával za svým dosavadním životem a ve Staré Huti stál na předlohu let 1899 a 1900 u založení ochotnického divadelního spolku, který předvedl i mimo jiné jeho vlastní divadelní hry. Utržené peníze šly na dobročinné účely, nejprve do prospěch hasičské pokladny, nebo mnoha členů spolku patřilo k hasičům. Roku 1912 dal též impuls ke vzniku městského muzea na Dobrušce, to však nemělo tak slibné začátky jako muzeum píbramské.

V době první světové války zajišťoval Ladislav Malý ve Staré Huti ubytování a stravu uprchlíků z Haliče.<sup>98</sup> Kvůli bídě, která přetrvávala i po válce, byla z amerického popudu roku 1919 místním železářským závodem zřízena a vybavena školní kuchyně, která měla vyživovat 20 dětí. S tak nízkým platem Malý nesouhlasil a podařilo se mu vyjednat plat 120 fláků, jež dostávali polévku a kakao. Kvůli sporům s představiteli obce a obviněním, že si za finanční dary pro kuchyň koupil prasata pro vlastní potřebu, kuchyň zanedlouho raději zrušil.

V červenci 1923 byl Malý penzionován a v srpnu se přesídlil zpět do rodné Píbrami, do nově postaveného domku v Mánesově ulici. S učitelským zcelením, alespoň mezi lety 1925 a 1928, kdy využíval kreslení na živnostenském kole. Když mu byla místo toho nabídnuta výuka deskriptivy, odmítl.

Přesto měl i v penzi dost úkolů. Za dobu, kdy žil mimo Píbram, nezanechal na městském muzeu, jež vedl za svého vznik právnímu. Roku 1928 vydal první číslo *Vstřížek městského muzea v Píbrami*. Vstřížek vycházel nadále každoročně, od roku 1932 dvakrát ročně. V únoru 1929 byl Ladislav Malý zvolen kustodem muzea a staral se o sbírky poškozených kolikových stěn a měl na starost i městský archiv, který však o rok později předal kolegovi Kleinmídrovi. Nadále sledoval píbramské dění, stal se členem spolku penzistů, s nimiž absolvoval mnoho výletů, byl členem komise pro stavbu památníku Antonína Dvořáka na nově vybudovaném Dvořákově náměstí.

---

<sup>98</sup> Blíže informace bohužel další prameny neuvádí, Letopisy Staré Huti zmiňují pouze přejezd 180 uprchlíků z Haliče vlakem na Dobrušku: SOKA Píbram, Archiv obce Stará Huta, Letopisy Staré Huti.

Koncem dubna 1934 zemřela Malému manželka Kamila, a proto trávil spoustu času u syna Ladislava v Filíně. Na námitky, že mu mimo domovskou Příbram chybí muzejní práce, mu syn navrhl, aby pomohl se založením muzea také v Filíně. Dal tedy podnět k založení spolku přátel starofilitností a dalších. Pro nedostatek financí zatím nedošlo k samotné realizaci záměru, avšak myšlenka se mezi místními dále rozvíjela.

Léta 1938 a 1939 se vyznačovala trpkým očekáváním války. Německá vojska dorazila do Příbrami 16. března 1939. Po odtržení Slovenska se syn Ladislav přesvědčil, že Filíně na Zbraslav, i když byl za manželku Slovenku a nehrozilo mu žádné nebezpečí. Zanedlouho byly příbramskému muzeu, které se rozkládalo již v deseti místnostech budovy městské spojitelný, odebrány místnosti a v nich zřízeny vyřizovací kanceláře. V dubnu roku 1945 zabralo německé etnictvo muzeu další místnost. Ani za války úplně neustal kulturní ruch, Ladislav Malý se účastnil přednášek, koncertů a nevzdal se ani výletů po rodné zemi. Nadále vydával také *V střík městského musea v Příbrami*, avšak jen do roku 1941, kdy cenzura vydávání zastavila.

Dva roky po válce předal Malý muzeum svému nástupci Františku Frýbovi a věnoval se úplně literární činnosti. Jako spisovatel byl od mládí velmi činný, napsal mnoho knih převážně pro děti a mládež, ať už to byly povídky, pohádky nebo návody, jak si vyrobit vlastní hračky. Jeho nejvýznamnějším patří jistě *Hračky dětí eskoslovanských* (Praha 1895).<sup>99</sup> Vydával také cestopisy a vlastivědná díla. Navíc přispíval do několika časopisů: své cesty popisoval pro *časopis turist*, do příbramského týdeníku *Horymír* psal články o muzeu, pro další psal povídky, fejetony, vlastivědné články a další.

Zemřel 5. března 1956 ve vysokém věku nedofiltých 94 let. Přes veškeré zásluhy v oblasti popularizace turistiky, muzea i v pokrokové činnosti ve vědeckosti je Ladislav Malý osobností poněkud nedoceněnou.

---

<sup>99</sup> Viz příloha . 11.

### 3. Paměti Ladislava Malého

Ufň od d tství si Ladislav Malý zapisoval nejř zn j-í poznámky ó o knihách, jeřl p e etl, nebo o místech, která nav-tívil. Co p esn ho vedlo k zapisování dojm , není známo, av-ak jistou inspirací mohl být otec Třebestían, který si b hem řivota psal podobné poznámky a byl svému synovi vzorem v mnoha p ípadech, nap . p i utvá ení drobných sbírek a zářmu o muzeální otázky.<sup>100</sup>

Tyto poznámky pozd ji Ladislav Malý vyuffil k sepsání obsáhlého řivotopisu,<sup>101</sup> n kolika knih pam tí v nujících se etapám řivota autora<sup>102</sup> nebo jeho zářm m,<sup>103</sup> stru né řivotopisy rodinných p íslu-ník a p átel<sup>104</sup> a adu spis vlastiv dných a cestopisných.<sup>105</sup>

Paměti jsou dopln ny novinovými výst ířky, fotografiemi, dopisy, vstupenkami i pozvánkami na výstavy, sjezdy aj.

Tato bakalá ská práce vychází ze dvou vybraných rukopis , *Paměti rodiny Housk* a *Paměti starého P íbramana I-II*.

#### 3.1. Vn j-í popis paměti

Oba rukopisy jsou ulofeny ve Státním okresním archivu v P íbrami a jsou sou ástí fondu Písemná poz stalost Ladislava Malého. Fond je inventarizovaný a p ístupný k nahlíření. Celkem 7 karton obsahuje nejen vý-e zmín né řivotopisné a vlastiv dné práce, ale také beletrii, soubor písemností ozna ený jako *Varia* (sem pat í ř zné drobné poznámky z p edná-ek, jeřl Malý nav-tívil nebo sám vedl, poznámky pro následnou literární ĩnnost, povídky, fejetony a humoresky, kresby, mapy apod.), sbírku hudebnin a výst ířky.

*Paměti rodiny Housk* mají podobu vázané knihy na papí e, s rozm ry 174 x 210 mm. Vazba je p vodní papířová modro-edé barvy, na p ední stran je v-ak

<sup>100</sup> SOKA P íbram, Písemná poz stalost Ladislava Malého, *Paměti starého P íbramana I*, inv. . 41, kart. 4, s. 26-27.

<sup>101</sup> P vodn p tisvazkový řivotopis ulofen také ve fondu Písemná poz stalost Ladislava Malého v SOKA P íbram. Dochovány svazky I-III, V.

<sup>102</sup> Rukopisy ulofené tamtéř: *Z mládí L. Malého; Voják (vzpomínka, jak mne vychovávali na obránce -ir-ř vlasti)*.

<sup>103</sup> Pro p íklad uvádím jen n které: *Muzikant (vzpomínky, jak ta muzika mne sv tem provázela); Spisovatel (vzpomínky, jak mne to spisování uřl v mládí chytilo)*.

<sup>104</sup> TAMTÉř nap .: *Nástin řivota a p sobení Třebestiána Malého, ídícího u itele v P íbrami; P átelské paměti; Paměti rodiny Housk* .

<sup>105</sup> Jen n kolik p íklad : *Cesta na Moravu r. 1881; Víde ó Alpy; Pr vodce po P íbrami a okolí*.



barva poněkud vybledlá a blíží se spíše zelené i béžové. Pod nápisem *L. P. 1833-1923. Pam ti rodiny Housk* je obrázek dostavníku, nakreslený samotným Malým.<sup>106</sup> Modrý h bet nese iniciálu *H*. Rukopis má celkem 292 stran, které byly dodatečně stránkovány.

*Pam ti* jsou psány český, v případech i a jiných případech dle kontextu jsou některé v ty cizojazyčné, převážně německy, zčásti latinsky. Dodatečné poznámky a opravy v textu jsou výjimečné.<sup>107</sup>

*Pam ti rodiny Housk* jsou bohatě ilustrovány. Autorem kreseb je sám Ladislav Malý. Mnohá z ilustrací je široká, od konkrétních míst a budov v Příbrami, přes dobové oblečení a nábytek až po různé nástroje. Na závěr je pohled na některých členů rodu Housk (jakýsi stručný rodokmen),<sup>108</sup> na konci potom pohled nejbližších příbuzných Ladislava Malého na časové ose.<sup>109</sup> Vedle vlastních kreseb je přiloženo množství fotografií míst, událostí a osob zmínovaných v textu. Na konci je též vlepeno několik novinových výstřihů.

Titulní strana nese nadpis *Pam ti rodiny Housk*, název místa *Příbram*, podpis autora a letopočet 1948. Na stranách 3 a 4 následuje krátký text o tom, proč se autor rozhodl *pam ti* napsat.<sup>110</sup> Na straně 5 začíná samotný text *pam ti*. Stránky povodních listů knihy jsou stránkovány do 232, z čehož strany 220-222 a strany 227-232 jsou prázdné. Do knihy je však vlepeno mnoho jiných listů s ilustracemi a fotografiemi, které stránkované nejsou. Na konci knihy, za stranou 232, je vložen celý oddíl listů s nalepenými novinovými výstřihy, obrázky a pohlednicemi, tyto strany jsou dále číslované (233-256). Se všemi vloženými nestránkovanými listy je stran celkem 292.

Druhý rukopis, *Pam ti starého Příbramana I-II*, je také vázaná papírová kniha, její rozměry jsou stejné, tedy 174 x 210 mm. Vazba je povodní, barvy modro-černé, s nadpisem *L. P. 1862-1898. Pam ti starého Příbramana*, s ilustrací příbramského kostela Sv. Jakuba vyráběného ze stuhy, jež nese římskou číslici *I*, iniciály *L. M.* a římskou číslici *II*.<sup>111</sup> Modrý h bet nese iniciály *PP*. Rukopis má celkem 320 stran.

*Pam ti starého Příbramana* jsou rovněž psány český s několika vtytými německy a latinsky. Na rozdíl od prvních zmínovaných *pam ti* je v tomto rukopise mnoho oprav, doplňujících poznámek a vsuvek. V prvním dílu jde jistě o korektury, nebo *Pam ti*

---

<sup>106</sup> Viz příloha 12.

<sup>107</sup> Konkrétně jsou to strany 50, 57, 64, 79.

<sup>108</sup> Viz příloha 13.

<sup>109</sup> Viz příloha 14.

<sup>110</sup> Viz příloha 15.

<sup>111</sup> Viz příloha 16.

*starého P íbramana I* vydal sám Malý ve *V stníku m stského musea v P íbrami*.<sup>112</sup> Úpravy druhého dílu mohou mít stejný d vod, av-ak to, fle by m l také vyjít tiskem, není známo.

Na rozdíl od prvního rukopisu nejsou v *Pam tech starého P íbramana* žádné ilustrace ani fotografie. Na p íde-tí je jediný výst ífek, úryvek t chto pam tí vyst ífený z *V stníku*.

Na titulní stran ě najdeme op t nadpis, *Pam tí starého P íbramana I. díl 1862-1881, P íbram* a podpis Malého. Na následující stránce je poznámka o vydání ve *V stníku*. Od dal-í stránky za íná samotný text pam tí, jenfl je stránkovan ě od . 1 do 130. Za tímto oddílem je dal-í ne íslovaná titulní strana, s nadpisem *Pam tí starého P íbramana II. díl 1881-1898, P íbram* a podpisem autora. Následuje text druhého dílu, op t stránkovaný od . 1 do . 150. V textu je zna ěné mnoflství vlofených list ě s dodatky a vsuvkami, tyto listy nejsou stránkované. Celkem tedy í s ne íslovanými tvo í rukopis 320 stran.

Zápisy druhého dílu mají formu letopisu, za nadepsaným rokem následuje popis událostí daného roku. První díl takové ě len ní p vodn ěm l. Roky byly dopsány do textu dodate ěn ě, ob as se v-ak stalo, fle autor popsal za sebou více událostí, které spolu souvisely, ale neodehrály se v témfle roce. Proto je toto dopln ěné datování mnohdy nep esné.

### 3.2. Vnit ění popis pam tí

P estofle oba rukopisy, *Pam tí rodiny Housk ě* í *Pam tí starého P íbramana*, vznikly v podstat ě ze stejného d vod, totífl k uchování *pam tí*, najdeme mezi nimi rozdíly jak ve stylu, tak v tématech, která se v nich vyskytují nebo kterým je v nována v t-í pozornost. P íblíflme si proto nyní obsah t chto dvou pramen ě .

Rukopis *Pam tí rodiny Housk ě* celkov ě p sobí úhledn ě, písmo je dob ě ítelné, jednotné a jen výjime ěn se vykytují -krty a opravy.<sup>113</sup> Pom ěrn ěsté jsou poznámky pod árou, ozna ěné hv zdi kou, dopl ůjící nap ě datum nebo jméno. Text je vnit ěn ěn do kapitol, které jsou ozna ěny ímskými íslicemi *I-XVIII*.<sup>114</sup> Následují

<sup>112</sup> *V stník m stského musea v P íbrami*, 1940, . 24.

<sup>113</sup> Ukázka písmo v p íloze . 17.

<sup>114</sup> P íloha . 18: témata jednotlivých kapitol.

*Dodatky*, které postupně blíže popisují tři příběhy, a to dědečka Václava Housku, maminku Janu Houskovou a strýce Františka Housku. Za *Dodatky* najdeme ještě *Přehled*, v němž je k každé kapitole přiloženo několik hesel s odkazy na příslušnou stranu.

*Paměti rodiny Housků* jsou psány stylem uměleckým, uplatňuje se zde autor v talent spisovatele. Používá přímou i nepřímou řeč, často ústy těch které z postav líčí další rodinné příběhy, je-li nejsou součástí samotného děje. Rukopis se tak blíží spíše reprezentativní kronice a to nejen zpracováním, ale také samotným obsahem. Vyprávění začíná dříve narozením autora, jímž roku 1833. Nejde tedy o jeho vlastní vzpomínky, ale vzpomínky starších příbuzných. Styl psaní se postupně mění, což souvisí i s přechodem k vlastním vzpomínkám, když vyprávění dojde k autorovu dědečce. Informace jsou pak strukturovány a vytrácí se živá výpravná forma.

Pro snadnější popis a tím i porozumění prameni můžeme zápisy rukopisu rozdělit do několika tematických skupin: nejvíce se Ladislav Malý věnuje *dědčině v rodině*, ryzím zvykům a tradicím spojeným s rodinou a každodenním životem. Dále popisuje *události v Příbrami* a jejím blízkém okolí. Zmíní i také *události v monarchii i celé Evropě*, a u něj se jedná o politiku nebo jiné záležitosti. Bohem svého vyprávění se autor více a méně dostává k *popisu osob*, a to ve všech výše zmíněných rovinách děje rodiny, obyvatel města, ale vyjadřuje například svůj názor na chování a konání významných osobností nebo informuje o jejich osudu.

Zachytit *paměti rodiny* bylo v případě tohoto pramene hlavním cílem Ladislava Malého. Vyprávění začíná roku 1833. Představen je Matěj Houska, sedlák z Drahlína a pradědek autora.<sup>115</sup> Matěj myslel na blaho rodiny, především svého jediného syna Václava, a tak se po krátkém rozhovoru s baronem Attencourtem a samozřejmě po poradě s manželkou Kateřinou rozhodl prodat drahlínský statek a koupit baronství v domě s rozsáhlým dvorem v příbramské Plzeňské ulici . 57.<sup>116</sup>

Další kapitoly popisují tenač a námluvy a svatbu mladého Václava, autorova dědečka. Aby nebyl jediný dědek odveden na vojnu, je-li hrozila kvůli událostem na Apeninském poloostrově,<sup>117</sup> rozhodl Matěj, bratry syna oženit s Terezií Weinfurterovou z obce Nepomuk nedaleko Rofmitálu pod Těmínem. A když se mladí zpočátku

<sup>115</sup> Pro lepší orientaci v rodinných vztazích je možné prohlédnout rodokmen v příloze . 2.

<sup>116</sup> SOKA Příbram, Písemná pozůstalost Ladislava Malého, *Paměti rodiny Housků*, inv. . 19, kart. 2, s. 5-24.

<sup>117</sup> Ve 30. letech 19. století o boj hnutí Mladá Itálie pod vedením Giuseppe Mazziniho za osvobození a sjednocení Itálie, proti němuž se stavělo Rakouské císařství, které nechtělo na poloostrov ztratit svůj vliv. Více například Giuliano PROCACCI, *Dějiny Itálie*, Praha 1997, s. 221-272.

potýkali s jazykovými problémy, nebo Terezie znala jen němčinu a Václav pouze češtinu, brzy si porozuměli a dle slov autora bylo jejich manželství – šťastné.<sup>118</sup>

Nedlouho po svatbě Václava s Terezií se celá rodina konečně stěhovala z Drahlína do Píbrami, baron Attencourt obýval vrchní patro domu jako výminek. Václav v Píbrami začal provozovat flivnost, začal řídit pravidelné dostavníkové spojení mezi Píbrami a Prahou. V podnikání se mu dařilo, a tak nakoupil více dostavníků, najal další dělníky a rozšířil stáje na dvoře. Mladí manželé se brzy dočkali potomků: syn Václava, Josefa a Františka a dcery Jany.<sup>119</sup>

Nejmladší z dcer Jana, jak bylo tehdy zvykem u německých dívek, byla rodiči poslána na výchovu do kláštera. Po návratu se seznámila s učitelem Theobestiánem Malým, převodem z Berouna. Podle líčení pamětníků patřila Jana k nejhezším dívkám ve městě a Theobestián byl v Píbrami oblíben hlavně pro svou příjemnou povahu a vlastenecké postoje. Byli oddáni v píbramském kostele sv. Jakuba. Jako věno postavil otec Jany Václav Houska na pozemku vedle převodního Attencourtova domu nový dvoupatrový dům pro novomanžele.<sup>120</sup>

Také Jana s Theobestiánem byli obdařeni potomky. Jako prvorozený se narodil syn Ladislav, autor paměti, dále Václav, Marie a Jan.<sup>121</sup> Kapitola XIV začíná vzpomínky samotného Ladislava Malého, zhruba od roku 1866, kdy byli v Píbrami pátými muži v rodině. Odtud se tedy můžeme dovést zdroj sdělovaných informací, od vyprávění starších členů rodiny se autor dostává ke vzpomínkám, zachyceným ve vlastních zápiscích. Také charakter zápisů se mění, jak bylo zřejmé, vytrácí se narativní forma a pozvolně plynutí děje a objevují se spíše drobné historiky ze života příslušníků rodiny i známých.

Poslední kapitola . XVIII ufl jen ve zkratce informuje o ženě a o úmrtí Theobestiána Malého v lednu roku 1876, o stěhování Ladislava s bratrem Václavem a matkou do Prahy, o prvním Ladislavově pracovním místě na Dobříš, jeho svatbě a nakonec o dalších úmrtích otců Václava Housky a babičky Terezie a o smrti matky Jany roku 1923, čímž zakončuje vyprávění o rodu Housků.<sup>123</sup>

Přiblížit dění v rodině, jednání a tuflby jednotlivých členů rodiny bylo cílem sepsání *Paměti rodiny Housků*. Přestože byla rodina a její tradice pro autora velmi důležitá, nepovažoval se za příslušníka rodu Housků: *š Dne 8. října [1923] zemřela*

<sup>118</sup> SOkA Píbram, Písemná pozůstalost L. Malého, *Paměti rodiny Housků*, inv. . 19, kart. 2, s. 42-82.

<sup>119</sup> TAMTÉŽ, s. 89-94.

<sup>120</sup> TAMTÉŽ, s. 132-143.

<sup>121</sup> TAMTÉŽ, s. 149, 162, 185.

<sup>122</sup> TAMTÉŽ, s. 159.

<sup>123</sup> TAMTÉŽ, s. 197-210.

*pak jako poslední z rodu Houskovského moje p edrahá maminka (í ), ímfl pam ti Houskovské kon í.õ*<sup>124</sup> Sledoval p edev-ím osudy p ímých p edk (matka Jana, d de ek Václav a prad de ek Mat j), mén pak strýc (sourozenc Jany), o bratrancích ufl se pak nedozvídáme v bec nic.

Ladislav Malý se snaží v dialozích p edstavit názory svých p edk nebo v nep ímé e i prezentuje jejich uvařlování, jako nap . v p ípad , kdy se Václav jel p edstavit své nastávající nev st Terezce: *šPanímáma netrp liv vycházela na zápraří, kdy ufl tatík s Vencou se vrátí a s jakou p ijedou. Bude z toho svatba, í nebude? Boflítku, ufl by tu mohli být zpátky, snad se jim cestou n co nep íhodilo? Ale to p ec není mofné. Venca p ece v era prohlédl co nejbedliv ji bry ku, aby dlouhou jízdu a po -patné cest dob e vydrřela ó a koníci byli odpo inutí.õ*<sup>125</sup>

Vyvstává otázka, do jaké míry je takové sd lení p esné. P í vypráv ní Ladislavu Malému jist doty ný len rodiny sd lil, jaké byly jeho obavy, p ípadn co ho pot -ilo, ov-em ufl jen vyslechnutím p íb hu se jeho obsah mírn posouvá, nebo ten, kdo poslouchá, si m fle událost p edstavit jinak. A snařli-li se pak tento poslucha p edat p íb h dál vlastními slovy, obsah se op t posune. Nem fle být tedy pochyb o tom, fle dialogy i popsané my-lenkové pochody jsou z v t-í ásti smy-lené. Na druhou stranu je nutno podotknout, fle autor doty né jedince dob e znal, proto p í sepisování vycházel p edev-ím ze své zku-enosti a znalosti charakteru popisovaných p íbuzných. Nejde tak o p esný popis události, ale o p edstavení len rodiny tak, jak je vid í Ladislav Malý.

Kapitoly VII-X o d tství potomk Václava a Terezie Houskových jsou typické tím, fle se prost ednictvím vypravování rodi a prarodi d tem seznamujeme s rodinnými p íb hy, které asov pat í do star-ího období. V kapitole IX se tená prost ednictvím vypráv ní otce Václava a d de ka Mat je d tem dozvídá o tom, jaká byla robota. Popisována je nespravedlnost panských ú edník a rozli né tresty za neuposlechnutí p íkazu. Zmín na je také ú ast d de ka Mat je na p estavb Zlaté stezky vedoucí kolem P íbrami.<sup>126</sup>

Pravd podobn sem autor promítl vzpomínky na vlastní d tství, na chvíle, kdy se se-la rodina a star-í p íslu-níci vypráv li jemu a jeho sourozenc m podobné historky. Nem fleme v-ak s jistotou íci, p í jaké p íleřitosti Ladislav Malý vyslechl p íb hy p edávané v této knize pam tí.

---

<sup>124</sup> TAMTÉří, s. 210.

<sup>125</sup> TAMTÉří, s. 56.

<sup>126</sup> TAMTÉří, s. 103-106.

Autor p iblyfluje flivot rodiny také prost ednictvím drobných p íb h z b flného flivota. Humorn p sobí historka o tom, jak Václav Houska poprvé koupil kávu a p ivezl ji flen dom : *šTereška byla p ekvapena a hned druhého dne postavila v t-í hrnek na plotnu a celou libru zrn kávových do hrnku nasypala. Zrna byla -edozelená a p i va ení vesele v hrnci poskakovala. Le co to? Ufl se to va í t i hodiny a ono je to po ád tvrdé! Ob d musil být nahrazen jiným jídlem. Druhého dne dala Tereška kávu na plotnu hned ráno, ale káva z stala nadále tvrdá ó hotové kamínky. Tereška byla ufl z toho celá zoufalá. Jak mohl Venca íkati, fle je to moc dobré! Teprve podruhé, kdyfl Venca byl znovu v kavárn a ptal se sklepníka, jak se to va í, dozv d l se, fle zrna musí se d íve praflíti, pak ve mlýnku semlíti nebo v hmořdí i utlouci a teprve va iti a scezená s mlékem zamíchat. To bylo ov-em n co jiného a teprve nyní v-ichni se shodovali v tom, fle káva je moc dobrý nápoj, zvlá-t má-li hospodyn dobré mléko nebo je-t lep-í smetanu.õ<sup>127</sup>*

Na jiném míst se do teme, jak se potahovaly sirky: *šTo jífl také Václav p inesenou síru polofíl na starou lfíci a drfl nad ohn m, aby síra roztála, na efl Pepík str il konec nit do síry a p idrfoval ji drátem v roztavené sí e. ŠTak táhni, ÷zvolal Václav a Pepí ek zvolna couval s nití, jeflp itom obalena byla tenkou vrstvou síry. Také bylo t eba p idati nový troud. (í ) Kdykoliv m l se rozd lati ohe , k íslo se ocílkou do k emene (pazourku), jiskra padla do troudu, jenfl za al fhav ti, a p istr ená sirka zaho ela plamenem, jenfl uflit byl k zapálení d eva, na efl zhasli sirku a uloflíli k dal-í pot eb .õ<sup>128</sup>*

M sto P íbram a jeho okolí je vykresleno spí-e na pozadí celého p íb hu. V první kapitole popisuje autor cestu Mat je Housky z p íbramského hostince šU Modrého hroznuõ dom do Drahlína,<sup>129</sup> seznamujeme se tak s domy, které mívjí, a s lidmi, s nimi fl se setkává. Podobn je popsán ve t etí kapitole Nepomuk, kam se vydal Mat j se synem Václavem na námluvy.<sup>130</sup> Najdeme také zmínky o b ezohorských dolech.<sup>131</sup>

Popisu B ezových Hor není v nováno mnoho prostoru, je v-ak samoz ejmé, fle Ladislav Malý zmínil záleflitosti, jefl souvisely s tam j-í t íbou. Vzpomn l tak výstavbu hornických dom , stavbu bá ského rybníka v brdských lesích a p edev-ím dosaflení tisícimetrové hloubky na dole Vojt ch roku 1875 a velkolepé oslavy této události.

<sup>127</sup> TAMTÉÍ, s. 128-129.

<sup>128</sup> TAMTÉÍ, s. 107-108. Ilustrace v p íloze . 19.

<sup>129</sup> TAMTÉÍ, s. 5-17.

<sup>130</sup> TAMTÉÍ, s. 50, 55.

<sup>131</sup> TAMTÉÍ, s. 145-146, 195-196.

Ladislav Malý byl nejen vlastencem milujícím rodnou zemi, ale zároveň člověkem, který se zajímal o dění v regionu a byl hrdý na jeho úspěchy.

Autor zmíní uje návštěvy Václava Housky při debatách p íbramského osvobodného spolku šSlovanská lípa. <sup>132</sup> Národn buditelské dění v P íbrami je připomínáno především v souvislosti s otcem autora T ěbestiánem Malým. Dozvídáme se tak o jeho vlastenecké i politické činnosti: byl příznivcem Staročechů a jejich hlavních představitelů Františka Palackého a Františka Ladislava Riegra. Naproti tomu T ěbestián v tchán Václav Houska sympatizoval s Mladochy, <sup>133</sup> autor však zdůrazňuje, že politická orientace nebyla v rodinném vedením ke sporům. <sup>134</sup>

Z evropského dění jsou líčené události s nacionální tematikou. Hned v první kapitole připomíná autor v myšlenkách Mat je Housky nacionální hnutí v Itálii a boj Giuseppe Mazziniho proti rakouskému císaři. <sup>135</sup> Ladislav Malý dále hodnotí politické dění v monarchii. Ústý Mat je Housky kritizuje například vzhledem k bezcenným banketům za nové slavnosti po státním bankrotu v roce 1811 i po zániku knížectví Metternicha. <sup>136</sup> V kapitole X téma o revoluci roku 1848. Příčinou nespokojenosti lidu té doby vidí Ladislav Malý v sobectví a lakotlivosti a bohatých přemýšlníků, kteří nedbali chudoby poddaných. Když P íbram organizovala pomoc Praze zmítající se v krvavých bojích, výpravy se zúčastnil také Václav Houska. Ozbrojení P íbramané však do bojů nezasáhli, nebo Praha byla ovládnuta knížectvím Windischgrätzem dříve, nežli dorazili. <sup>137</sup> Jako velké ponížení národa považoval autor rakousko-uherské vyrovnání roku 1867. <sup>138</sup>

Z těchto zápisů můžeme poznat autorův nacionalismus. Otec T ěbestián předal Ladislavovi mnoho ze svého vlastenectví. Ladislavovi bylo teprve 14 let, když jeho otec zemřel, takže však již, že hlavní období formování osobnosti a názoru chlapce stihl ovlivnit. Ladislav Malý tak na několika místech paměti vyjadřuje nesouhlas s ponížením a laxností, stejně jako toto ponížení přijímají. Na druhé straně pak vyzdvihuje činnost osvobodných spolků, jako byla v P íbrami šSlovanská lípa nebo pozdější ŠM – anská beseda.

---

<sup>132</sup> TAMTĚĚ, s. 123-124.

<sup>133</sup> Srovnání například v příslušné kapitole publikace Pavel MAREK, *Přehled politického stranictví na území českých zemí a československa v letech 1861-1998*, Olomouc 2000.

<sup>134</sup> SOKA P íbram, Písemná pozůstalost L. Malého, *Paměti rodiny Housk*, inv. č. 19, kart. 2, s. 183-184.

<sup>135</sup> TAMTĚĚ, s. 5-6.

<sup>136</sup> TAMTĚĚ, s. 114-117.

<sup>137</sup> TAMTĚĚ, s. 118-123. O p íbramských souvislostech roku 1848 již citovaný článek: B. ROEDL, *Rok 1848 na P íbramsku*, Vlastivědný sborník Podbrdská 14, 1978, s. 45-60.

<sup>138</sup> SOKA P íbram, Písemná pozůstalost L. Malého, *Paměti rodiny Housk*, inv. č. 19, kart. 2, s. 176.

Příběhem prochází mnoho postav, od rodiny, přes přátele a kolegy až po veškeré jiné obyvatele města. Nejvíce pozornosti je věnováno členům rodiny. Příběh je ze zápisů patrná úcta a láska k matce Janě a babičce Terezií, Ladislav Malý se více rozepsal o mufských příbuzných, protože jako malému chlapci mu byl mufský příbuzný, ať už otec, nebo kdo jiný, velkým vzorem.

Autor v případě Matěje Housky je představen jako dobrý hospodář a zodpovědná hlava rodiny. Jeho jednání se řídilo především starostí o jediného syna Václava. Péče o syna a jeho budoucnost byla pravděpodobně posílena ztrátou dvou dalších dětí, Josefa a Anny.<sup>139</sup>

Tato kapitola blíže popisuje právě Václava, dle vyprávění to byl silný a pracovitý mladík, trochu nesmilý, ale laskavý. Později, když měl vlastní rodinu, byl stejně ujmím jako Matěj. Po smrti Těbestiána Malého se stal poručníkem svých vnoučat, protože pro Ladislava chtělo jít uhelný obchod, Ladislav však v pamětech uvádí, že práci prodávatele pohrdl. V zápětí uznává, že jeho rozhodnutí nebylo –astné, neboť někteří jeho spoluhláci na obchodu s uhlím zbohatli, zatímco on pracoval 14 let jako podatel za nízký plat.<sup>140</sup>

Paměti sledují také osudy autorových strýců Václava, Josefa a Františka. Nejstarší Václav převzal po svém otci dostavníkovou činnost a udržoval spojení s Prahou a dalšími městy a ještě dlouho po otevření železnice konkuroval spojení vlakovému.<sup>141</sup> S druhým strýcem se autor osobně nikdy nesešel, Josef zemřel na vojnu.<sup>142</sup> Nejmladší z bratrů František se učil řemeslu řezníka a později pracoval v hostinci svého tchána.<sup>143</sup> Strýc František se ve vyprávění objevuje nejastěji, navíc je mu v nověna krátká samostatná kapitola v *Dodatecích*.<sup>144</sup> Dá se tedy předpokládat blízký vztah autora a strýce Františka.

V líčení o vlastním děství se autor nejvíce vnuje vzpomínkám na otce. Zdá se, že je zásluha Těbestiána Malého na počátku příbramské hlavní dráhy i to, že své fláky vedl k lásce k českému národu.<sup>145</sup> Byl velmi společenský, účastnil se akcí v šM –anské besedě a prováděl po Příbrami významné návštěvy, například Františka Palackého.<sup>146</sup> Asto zval své přátele na návštěvu k sobě: *šMalý, jako družný lov k, milující společnost,*

<sup>139</sup> TAMTĚĚ, s. 18.

<sup>140</sup> TAMTĚĚ, s. 203-204.

<sup>141</sup> TAMTĚĚ, s. 186.

<sup>142</sup> TAMTĚĚ, s. 135.

<sup>143</sup> TAMTĚĚ, s. 148.

<sup>144</sup> TAMTĚĚ, s. 218.

<sup>145</sup> TAMTĚĚ, s. 138-139.

<sup>146</sup> TAMTĚĚ, s. 152.



zvlášt své kolegy, zídil na zahrad kufelník s altánem a klenutou místností, jífl íkali Šlapák; kde se za pízivého po así koulelo, zpívalo, hrálo i tanilo. Lapák vyzdoben byl alegorickými malbami po stnách i na strop, kde uprostřed kolem ventilace ního otvoru malí namaloval hlavu nenasytného Pruáka. Uprostřed zahrady vztyčen byl asi 3 sáhy vysoký sloup, na něm jfl nasazený národní prápor hlásal, flé toho dne bude se kouleti. Pro dítí host zízena byla houpačka. Na které dny pineseny byly hudební nástroje a sehraný sextet zlákal i paníky hostk tanci, n kdy do noci trvajícimu. Kdyfl se stmívalo, obávaly se dámy, aby jim do vlas nepípletl se ó netopýr. Často odbyta tu byla i ve e e. To poslán byl n kdo bu pro ementálský sýr nebo pro párky k Heroltov m (kde je nyní radnice), nebo i uvačen byl hrnec bramborové polévky. Téfl sousedka paní Fidlerová píná-ela mísy bramborového salátu a jednou také zakopnula o prkno kufelníku a salát octnul se ku v-eobecné lítosti Šna plán ÷<sup>147</sup>

Ěbestián Malý je představen také jako turista. Cestoval v t-inou pky, a to především z důvodu nedostatku peněz. Takové cestování mělo však proti cestování vlakem nebo jiným dopravním prostředkem jednu nedožírnu výhodu, cestovatel tak lépe poznal kraj, kterým procházel. Ladislav Malý v nejednom zápise ocenil, flé ho otec brával na výlety a co v-e mu během cestování předal. Sám se pak stal vášnivým cestovatelem a členem Klubu českých turistů.

Otec Ěbestián byl také tím, kdo nejvíce inspiroval Ladislava Malého k založení muzea. Ěbestián Malý zídil v p íbramské hlavní kole tzv. šFriovo muzeum<sup>148</sup> ó sk í, kde byly uloženy například vzorky nerostů. Kdyfl vstoupil Ladislav do jeho t ídy, svíl mu otec pé i o tuto sbírku. Roku 1873 pak jeli Ěbestián s Ladislavem do Vídn nav-tívít sv tovou výstavu.<sup>149</sup>

Autor zmiuje i další osoby, které ovlivnily jeho flivot: objevují se jména učitel z hlavní kole a reálného gymnázia i s krátkými historkami i zmínkou, jak se dotyčný choval k flák m. Najdeme také krátké zmínky o úmrtích p íbramských i jiných osobností: například budífl úmrtí p íbramského děkana Prokopa Ondráka roku 1873 nebo historiografa Františka Palackého roku 1876.<sup>150</sup>

<sup>147</sup> TAMTĚÍ, s. 143-144. Ilustrace v příloze . 20.

<sup>148</sup> TAMTĚÍ, s. 182. ŠMuzeumó bylo pojmenováno podle Antonína Fri e, českého zoologa a paleontologa, popularizátora přírodních věd, p sobícího v Národním muzeu, viz Ott v slovník naučný. Ilustrovaná encyklopedie obecných v domostí IX, Praha 1998, s. 697-699.

<sup>149</sup> SOKA P íbram, Písemná poz stalost L. Malého, Pam ti rodiny Housk, inv. . 19, kart. 2, s. 187-189.

<sup>150</sup> TAMTĚÍ, s. 190, 199.

Vzhledem k tomu, že jsou oba rukopisy psány stejnou rukou, písmo *Paměti starého Píbrama* je stejné. Celkově však není tento rukopis zdaleka tak úhledně upraven, což je způsobeno velkým množstvím krtků, písmen a vlepených doplnků.<sup>151</sup> Text je rozdělen na dva díly, přičemž díl první zahrnuje období 1862-1881 a díl druhý 1881-1898. Mezníkem je rok, kdy Ladislav Malý dokončil studia a nastoupil na své první profesorské místo na Dobrušce, dá se tedy říci, že první díl je o dětství autora a jeho studiích, zatímco druhý díl pojednává o jeho dospělosti a práci. První díl přirovnání nebyl dále rozšířen, a až později autor doplnil označení let u příslušných zápisů. Druhý díl byl podle rozdělení od počátku, pod nadepsaným rokem tedy následuje popis příslušných událostí.

Charakter zápisů *Paměti starého Píbrama* je dosti odlišný od zápisů prvního popisovaného rukopisu. Nejde o podobu jakéhosi románu, kde je popisován sebemenší detail, jsou to opravdu drobné zápisy vnučující se nejprve zejména záležitostí. Za rok 1862, kdy se narodil, zpočátku tedy také nejde o vlastní autorovy vzpomínky, ale spíše vychází z vyprávění příbuzných nebo poznámek otce.

V zásadě lze zápisy *Paměti starého Píbrama* rozdělit do stejných tematických skupin jako zápisy *Paměti rodiny Housk*, tedy na *děťství v rodině*, dále na *děťství ve městě a okolí*, *události v monarchii a Evropě* a *popis osob*. Na která témata se shodují s tématy *Paměti rodiny Housk*, a to s kapitolami XIV-XVIII, v nichž je popisováno v první řadě autorovo dětství, vycházející z vlastních vzpomínek a poznámek. Autor se v *Paměti starého Píbrama* více vnučí svému vlastnímu životu, můžeme tedy vymezit další skupinu, a to *autorovu vlastní práci*, ať už pedagogickou, literární nebo vlastivědnou.

*Rodina* není vnučeno zdaleka tolik zápisů jako v prvním prameni. Nejprve jsou to příběhy týkající se otce Theobalda Malého. Zmínováno je například stěhování s matkou a bratrem do Prahy, zpočátku do Píbrama, na Dobrušku, kde Ladislav Malý získal první pracovní místo, na Bezručovy Hory a nakonec do Staré Huti, kde se stal ředitelem nové školy. Jen stručně je zmíněno autorovo setkání s nastávající manželkou Kamilou, jejich svatba a narození potomka.

Z *děťství ve městě* jsou uváděny nejprve příběhy, na které jsou zmíněny pouze jednou větou, na kterých je vnučeno pozornosti více. Nejvíce se dozvídáme o kulturním

---

<sup>151</sup> Příloha 21: ukázka písma.

a osvětovém dni o zmíněno je založení pítbramského Sokola roku 1862,<sup>152</sup> d ní v M – anské besed , koncerty místního sboru Lumír-Dobromila (vzniklého spojením muflského sboru Lumír a flenského sboru Dobromila) nebo vydání prvního ísla pítbramského asopisu *Horymír* v lednu 1871.<sup>153</sup> Najdeme také popisy pravidelných m stských slavností, jako bylo výro í korunovace svatohorské so-ky, -icovské manévry a skok p es k fí.

N kolik zápis se v nuje dlouhodob j-í zálefitosti, stavb flezni ní dráhy p es P íbram. Se stavbou fleznice se od za átku pojily rozep e, b hem dlouhých jednání se diskutovalo, kudy koleje vlastn povedou. Mořností bylo hned n kolik, nakonec zvít zila varianta Praha ó Zdice ó P íbram ó Protivín a roku 1875 bylo slavnostn otev eno pítbramské nádraffí.<sup>154</sup>

Do teme se samoz ejm op t dost o dolování na B ezových Horách, nejvíce o dosaření hloubky 1000 m na dole Vojt ch roku 1875 a velkolepých oslavách a o pořáru na dole Marie roku 1892, p i n mfl p i-lo o flivot 319 lidí. Autor se v-ak v t chto pam tech v nuje i dal-ím detail m, pí-e t eba, na kterých pítbramských a b ezohorských dolech se v té dob t flilo a kolik bylo za rok vyt fleno st íbra. Podává také zvlá-tní historku: roku 1887 m l ma arský vynálezce na B ezových Horách p edstavit novou výbu-ninu, p i manipulaci byl v-ak sám výbu-ninou roztrhán.<sup>155</sup> Téhofl roku do-lo v podzemí k sesuvu, p i kterém v-ak nebyl nikdo zran n. O sesuvu se objevila krátká zpráva v Národních listech: *šMinulou sobotu po 7 hodin ve er pod -eno bylo obyvatelstvo král. horního m sta B ezových Hor u P íbrami silným podzemním zadun ním, po n mfl následovalo ot esení zem tak mocné, fle kařdý i sebe otuřilej-í lov k mimovoln se zachv l. Lidé ustra-eni vybíhali ze svých p íbytk shlédnout, co se d je, lidé na ulicích cítili v nohou silný ot es p dy. Pro obyvatelstvo b ezohorské jest úkaz ten více neřl pozoruhodný, nebo pod celým m stem prostírají se sv tové doly o 31 patrech, p es 1000 metr hloubky. Jest to v 6 týdnech druhé zde zpozorované ot esení zem . Ú inky podobných náraz mohly by býti osudn j-í neřl kdekoliv jinde.õ<sup>156</sup> Záhy psali p íbuzní B ezohorských usazení v Americe, zda jsou jejich rodiny v po ádku. Ukázalo se, fle americké noviny p ekrouřily zprávu a psaly o ohromných -kodách, jako p íklad autor uvádí: *šPrager Berichten zufolge hat am**

<sup>152</sup> TAMTÉfi, *Pam ti starého P íbramana I*, inv. . 41, kart. 4, s. 3.

<sup>153</sup> TAMTÉfi, s. 31.

<sup>154</sup> TAMTÉfi, s. 64.

<sup>155</sup> SOkA P íbram, Písenná poz stalost L. Malého, *Pam ti starého P íbramana II*, inv. . 41, kart. 4, s. 71. Zdroj informace bohufel Malý neuvádí.

<sup>156</sup> Národní listy, 14. 3. 1887, s. 3.

*Samstag in P íbram ein Erdbeben stattgefunden. Die Ortschaft Birkenberg wurde durch einen Erdstoß zerstört und die Einwohner sind nach Prag geschickt.*<sup>157</sup>

Roku 1883 nastoupil Ladislav Malý po dvouleté praxi na Dob í-i na -kolu na B ezových Horách.<sup>158</sup> V pam tech je tedy popisována i b ezohorská spole nost a kulturní d ní. Bylo by chybné domnívat se, že na B ezových Horách bydleli pouze horníci a jedině, ím se tam flivot ídil, byla t flba. Stejn ě jako v jiných obcích i zde p sobili emeslníci, kupci nebo hudebníci.

Více zápis se pak v nuje stavb kostela sv. Vojt cha na b ezohorském nám stí, autor sleduje vznik kostela od kopání základ ů a fl po vysv ení a kolaudaci roku 1890.<sup>159</sup> Zmín no je i pový-ení B ezových Hor na m sto roku 1896.<sup>160</sup>

V n kolika zápisech jsou zmín ny regionální pohromy: nap . v listopadu roku 1868 do-lo k vlakovému ne-t stí u Ho ovic, kde najel nákladní vlak do stojícího vlaku osobního. Ladislav Malý uvádí 29 mrtvých a 61 ran ných, -lo o vojáky cestující do Ma arska.<sup>161</sup> Roku 1871 zachvátil poflár obec Roflmitál pod T em-ínem a po átkem zá í roku 1890 po velkých lijácích strhla voda nejen lávky p es í ku Litavku, ale i t i oblouky Karlova mostu v Praze.<sup>162</sup>

Na n kolika místech je blíže vykreslena podoba m sta. Jsou vyjmenovány obchody a hostince ve m st , po et a typ -kol i se jmény u itel , kte í na jednotlivých -kolách p sobili. V souvislosti s p íbramskou horní akademií si autor posteskl nad pon m ováním m sta, protože v t-ina student akademie byli N mci, v P íbrami dále z stávali jako bá -tí ú edníci a flenili se s p íbramskými dívkami, které se jim v e i asto p izp sobily. Jako p íklad pokafení eské e i je uvedena v ta: *šHausmistrovic frajle Máry luftovala cimru, takfle cukluft fofroval firha kama jako fechrem.*<sup>163</sup>

Uvedeny jsou i továrny, které zam stnávaly mnoho p íbramských obyvatel: Hartmannova sklárna vyráb la tabulové sklo i sklen né korálky, z nichž se vyráb ly

<sup>157</sup> SOkA P íbram, Písemná poz stalost L. Malého, *Pam ti starého P íbramana II*, inv. . 41, kart. 4, s. 72. ŠPodle pražských informací v sobotu v P íbrami ude ilo zem t esení. Obec B ezové Hory byla ot esem zem zni ena a obyvatelé jsou posíláni do Prahy.Š Odkud si p epsal tuto zprávu, Ladislav Malý bohuffel neuvádí.

<sup>158</sup> TAMTÉfi, s. 33.

<sup>159</sup> TAMTÉfi, s. 99. Více o kostelu se dozvíme také z K. KU A, *M sta a m ste ka*, s. 205.

<sup>160</sup> SOkA P íbram, Písemná poz stalost L. Malého, *Pam ti starého P íbramana II*, inv. . 41, kart. 4, s. 134.

<sup>161</sup> Ji í ZAHRADNÍK, *Ho ovic 1868. felezni ní ne-t stí, vina a trest*, *Minulostí Berounska* 16, 2013, s. 125-173.

<sup>162</sup> Milan PAVLÍK, *Informace o pobo ení Karlova mostu povodní dne 4. zá í 1890 a o jeho oprav v letech 1890-1892*, *Za starou Prahu*. V stník Klubu Za starou Prahu 3, 2003, s. 26-28.

<sup>163</sup> SOkA P íbram, Písemná poz stalost L. Malého, *Pam ti starého P íbramana I*, inv. . 41, kart. 4, s. 15. ŠDomovníkovic sle na Máry v trala pokoj, takfle pr van mával záclonami jako v jí em.Š

hlavních bitovní vlně, které se vyvíjely např. do Francie. Dalším významným podnikem byla soukenická továrna vyrábějící hornické uniformy. Její majitel Jan Jonke byl podnikavý člověk, ale často narážel na odpor předních představitelů obce, a sám na vlastní náklady podílel pro město již roku 1876 na kolik elektrických lamp a osvětlení náměstí a ulice Pražskou a Plzeňskou, avšak radní mu předkázali lampy odstranit.<sup>164</sup>

Popisováno je druhé období starostování Karla Haila (1867-1893). Ladislav Malý hodnotí jeho činnost spíše kladně, na druhou stranu kritizuje chování radních, z nichž mnozí byli úplatní a bránili tak rozvoji města.

Ladislav Malý si během svého života do poznámek zapisoval různé statistiky, které předává i ve svých pamětech. Dozvídáme se tak třeba o rozdílu v platech učitelů a učitelských (měny na tom byly platové lépe), počet obyvatel v Pražami a na Bězových Horách nebo o počasí.

V líčení *dně v monarchii a ve světě* se Ladislav Malý opět zabývá především národnostními otázkami. Sleduje českou a rakouskou politickou scénu, vysvětluje např. vztah mezi Mladou a Starou. Autor sleduje národnostní hnutí v jiných státech: nejprve se zmíní o bojích balkánských Slovanů proti nadvládě Turků, najdeme také zmínku o italském hnutí Irredenta, které po vyhlášení Italského království roku 1861 usilovalo o připojení dalších území obývaných Italy k území království.

Stejně jako v záležitostech regionálních, zmíní Ladislav Malý také v měřítku evropském a světovém tragické události. Jedním z nejznámějších, které samotný autor třeba nesl, byl požár Národního divadla v Praze roku 1881. Ve stejném roce o něco později pak vyhořel Ringtheater ve Vídni.<sup>165</sup> Celý svět pocítil v srpnu roku 1883 výbuch sopky Krakatoa v Indonésii, Malý uvádí 50 tisíc mrtvých,<sup>166</sup> což je číslo poněkud přehnané, nejspíše jde o první odhady, dnes se uvádí 36 tisíc obětí.<sup>167</sup> Roku 1895 bylo slovinské město Lubla zasámeno zemětřesením, část města byla zničena.<sup>168</sup>

Seznamujeme se opět s nejznámějšími *osobnostmi*, které přímo i nepřímo ovlivnily život Ladislava Malého, s obyvateli města i s těmi, kterými členy autorovy rodiny. Nejvíce

<sup>164</sup> TAMTÉŽ, vložka ke s. 74.

<sup>165</sup> SOKA Pražami, Písemná pozůstalost L. Malého, *Paměti starého Pražamana I*, inv. . 41, kart. 4, s. 126.

<sup>166</sup> TAMTÉŽ, *Paměti starého Pražamana II*, inv. . 41, kart. 4, s. 38.

<sup>167</sup> Jáchym BRZEZINA, *Výbuch sopky Krakatau*, in: Meteopage.com [online], 26. 2. 2014 [citováno 7. 7. 2015], dostupné z: [www.meteopage.com/articles/4.php](http://www.meteopage.com/articles/4.php).

<sup>168</sup> SOKA Pražami, Písemná pozůstalost L. Malého, *Paměti starého Pražamana II*, inv. . 41, kart. 4, s. 127.

pozornosti mezi členy rodiny je opřeno v nově otcem autora Těbestiánu Malému. Zdá se, že jsou jeho vlastenecké postoje, pokroková práce ve školství a také zásluhy ve vedení syna Ladislava k lásce k vlasti, přírodě, cestování a historii. Měně je v nově o matce a sourozencích. Překvapivě nejméně se dozvídáme o manželce Kamile a synu Ladislavovi, autor pouze stručně zmíní seznámení s nastávající manželkou, svatbu a narození potomka.

Autor vypsál také mnoho jmen svých spolužáků a učitelů, jen výjimečně se však blíže seznamujeme s tím kterým z nich. Sledovány jsou životy některých obyvatel města, například továrníka Jana Jonkeho (viz výše).

V několika zápisech máme výroky politiků ohledně práv českého lidu, například: *„Tenkrát česká opozice vytýkala poslanci Dr. Riegrovi jeho Štědrobečkovou politiku, nebo řekl kdysi: Škdyž se nám nepodařilo pasivním odporem vydobýt si práva jedním rázem, musíme je nyní sbírat po drobtích, třeba pod stolem.“* A přeci prvním drobkem byla česká univerzita v Praze!<sup>169</sup> Stejně jako v Pamětech rodiny Housků jsou zmíněná úmrtí nejznámějších osob, významných obyvatel města (například starosta Karla Haila), českých politiků (Karel Sladkovský), evropských státníků (Otto von Bismarck) aj.

Co autor v *Pamětech starého Píbrama* rozebírá, ať už oproti první popisovanému prameni, je jeho vlastní práce. Ladislav Malý byl aktivní v mnoha disciplínách: jak už víme, byl zaměstnán jako učitel, později řídící, byl však také spisovatelem, psal knížky pro děti i dospělé a články do novin a časopisů, byl členem klubu turistů, podílel se na značení turistických tras, psal cestopisy a články do časopisu turistů, navíc byl i muzikantem, ovládal hru na housle, ale především na piano a varhany, byl zván ke koncertům a dával soukromé hodiny, občas psal také hudbu ke školním divadelním představením.

V prvním díle *Paměti starého Píbrama*, vzhledem k tomu, že popisuje autorovo dětství, se do tématy pouze o prvních fázích, které Ladislav Malý učil hrát na klavír, a o jmenování podučitelem na Dobrušku. Druhý díl mapující události od roku 1881 už je na tyto informace bohatší.

Nejvíce záznamů se v něm nacházejí. Mezi lety 1881 a 1883 učil Ladislav Malý na Dobrušku, mezi lety 1883 a 1897 na Bězových Horách, pak se stal řídícím na škole ve Staré Huti u Dobrušky. Nejvíce jde v zápisech o informaci, kterou též Malý učil a

---

<sup>169</sup> TAMTĚŽE, *Paměti starého Píbrama II*, inv. č. 41, kart. 4, s. 73-74.

kolik bylo ve tíd d tí. V mnoha zápisech si autor st fluje na nízký plat a na to, fle po mnoha letech stále nebyl pový-en z podu itele na u itele. Roku 1881 za ínals podu itelským platem 400 zlatých, jenfl se v pr b hu let jen málo zvy-oval. Teprve roku 1895 (tedy po 14 letech praxe) byl jmenován u itelem a byl mu p iznán ro ní plat 750 zlatých.

Moffností p ivýd lku byly pro Ladislava Malého soukromé hodiny klavíru. Zmi uje n které své fláky, hlavn pokud se v budoucnu v novali hudb . Pro Malého to byl jist ur itý osobní úsp ch, pokud jeho fláci zdárn pokračovali v tom, co je nau il.

N kolik zápis p ipomíná autorovy lánky do asopis a novin a n které knihy, které napsal nebo se na jejich vzniku podílel. Tomuto tématu se v-ak podrobn v nuje jiný svazek autorových pam tí s názvem *Spisovatel*.<sup>170</sup>

Co je v-ak d leflit j-í pro d jiny m sta P íbram, je vznik p íbramského m stského muzea. Po átky této práce nebyly p íli- zdárné, dlouhou dobu se muzeum potýkalo s absencí ukládacích prostor a nedostatkem financí. Byl to ale práv Ladislav Malý, kdo inicioval vznik takové instituce, kdo setrval v jejím budování i p es problémy, jeff se zpo átku vyskytly, a nakonec dílo dovr-il. Jemu P íbram vd í za zajímavou turistickou atrakci, p estofle dne-ní Hornické muzeum P íbram p edstavuje náv-t v ník m jiné expozice, neff p vodní muzeum vlastiv dné, na jeho fl innost navazuje.

V pam tech se do ítáme o faktorech, které autora vedly k aktivit v této v ci, o reakcích okolí, p edev-ím p edstavitel obce, a o prvních p edm tech, které pro muzeum získal, a budovách, kde byly sbírky pr b fln ulofeny.

### 3.3. Srovnání a zhodnocení pramen

Jak bylo n kolikrát zmín no, *Pam ti rodiny Housk* a *Pam ti starého P íbramana* jsou dva velmi rozdílné prameny, a to nejen formou, ale i obsahem. *Pam ti rodiny Housk* nejsou pam ti v pravém slova smyslu, jak je vysv tleno v *Úvodu*, nebo nepopisují jen flivot pisatele, ale také flivoty jeho p edk tak, jak se o nich autor doslechl z rodinné ústní tradice. Míra literárního zpracování je vysoká, text je tivý. P i tení narazíme na p ímou i nep ímou e , p íbliflující my-lení a jednání jednotlivých postav. Teprve od kapitoly *XIII*, kde se autor dostává k vypráv ní o vlastním flivot , se m ní charakter zápis a forma se blíff form druhého pramene.

---

<sup>170</sup> TAMTÉfi, *Spisovatel*, inv. . 13, kart. 2.

*Pam ti starého P íbramana* m fleme ozna it jako pam ti v pravém smyslu slova. Autor erpá z vlastní pam ti, p ípadn poznámek, které si b hem svého flivota zapisoval. V nuje se vlastnímu flivotu, osobám, s nimiž se setkal, a událostem, jichfl byl sv dkem. Míra literárního zpracování je niř-í neřl v prvním p ípad , nejde o souvislé vypráv ní, ale jednotlivé krat-í zápisy.

Zajímáme-li se o míru vypovídací hodnoty pramen , musíme si uv domit, fle prameny k nám promlouvají, pokud jim klademe správné otázky. Nem fleme tedy jednozna n íci, fle vypovídací hodnota *Pam tí rodiny Housk* je men-í, protofle autor popisuje detaily, o kterých nemohl nic v d t nebo se o nich dozv d l zprost edkovan , tudíř jsou dané informace nep esné. Musíme se zam ít na to, o em daný text vypovídá. *Pam ti rodiny Housk* mofná nep íná-í p esný popis událostí, m fleme v-ak sledovat mentalitu, chování a jednání osob, jejich obavy a p ání nebo hodnoty, jeřl byly cen né v rámci rodiny. Zato *Pam ti starého P íbramana* podrobn zachycují práv události, d ní ve m st í okolí, ale okrajov také v Evrop a ve sv t . Jak napovídá samotné pojmenování text , v prvním p ípad m fleme studovat zejména rodinu a procesy v ní, v druhém p ípad pak flivot pisatele a prom ny m sta v daném období.

*Pam ti* p íná-í obraz minulé doby. Vidíme tradi ní rodinu, p estofle práv v 19. století se model rodiny podstatn m nil. P íbývalo neformálních svazk a svobodných matek. Ladislav Malý v-ak p edstavuje svou rodinu, jeřl bez problém fungovala podle starých princip . Jádrem rodiny byl muřl s manželkou a d tmi, prarodi e se po narození d tí p esouvali na výminek. Hlavou rodiny byl muřl zaji- ující rodin finance, flena se starala o domácnost a vychovávala d ti.<sup>171</sup> Tak tomu bylo po v-echny 4 generace, které Ladislav Malý popisuje.

M fleme rekonstruovat podobu m sta P íbram, resp. B ezových Hor. Industrializace a urbanizace je pro eské prost edí typická ařl po polovin 19. století.<sup>172</sup> Obce P íbram a B ezové Hory v-ak nastartovaly sv j technický rozvoj mnohem d íve, díky znalostem vý-e zmi ovaného hornístra a hu místra Jana Antonína Alise. Horníci a dal-í d lníci pot ební v úpravách a hutích houřn p ícházelí do m sta jifl od p elomu 18. a 19. století a m sto se rozřtalo ařl do po átku století následujícířho, kdy t flba st íbra zaznamenala úpadek. Horníci a studenti bá ské akademie p ícházející nej ast ji od

<sup>171</sup> Srovnání M. LENDEROVÁ ó T. JIRÁNEK ó M. MACKOVÁ, *Z d jin eské kařldodenosti*, s. 143-168.

<sup>172</sup> P. KLADIVA ó A. ZÁ ICKÝ, *M sto a m stská spole nost*, s. 22.



Kru-ných hor a dal-ích n meckých oblastí se zna nou m rou podíleli na pon m ování m sta. Jako jistá reakce na germanizaci vzniklo ve m st n kolik národn buditelských spolk , mezi významné leny pat ili i otec se synem <sup>TM</sup>ebestián a Ladislav Malí.

Je mofné také blíffe sledovat práci m stského u itele. Malý rozhodn nepat il mezi ty, kdo svou práci odvádí povrchn . Kdyfl si vybíral, jakým sm rem bude pokračovat jeho studium a emu se bude jednou v novat, nem l valnou p edstavu, co ho na u itelské dráze eká. V d l jen, fle by mu otec nedovolil vstoupit na pedagogium, kdyby byl je-t na flivu, protofle znal pracovní podmínky na -kolách. Je pravdou, fle s n kterými -kolskými na ízeními Ladislav Malý hrub nesouhlasil (nap . se zavedením výuky tzv. stojatého písma) a ne vfdy si rozum l se -kolními inspektory. Ov-em svou práci m l rád, jak o tom sv d í mnohé zápisy jeho pam tí. Snaffil se své fláky získat pro vyu ovanou látku, proto po izoval ( asto z vlastních prost edk ) nejz zn j-í pom cky a organizoval bezpo et -kolních výlet .

S d tmi si zajisté rozum l a m l je rád, napsal mnoflství povídek a pohádek pro d tí a sbíral hra ky z celé zem , svou sbírku vystavoval na p íbramské výstav v lét roku 1894 a o rok pozd ji i na Národopisné výstav v Praze. Zavr-ením práce bylo vydání knihy *Hra ky d tí eskoslovanských*, která obsahuje návody k výrob n kterých hra ek.

Pam tí v-ak odhalují i my-lenkový sv t m -ana druhé poloviny 19. století. Sta í se za íst a sledovat, jaká témata ho zajímají a k emu se ve svých my-lenkách obrací. P estofle ffil Ladislav Malý v nevelkém m st , m l p ehled o událostech doma i v zahrani í, zajímal se o politické a kulturní d ní, jak zji- ujeme z mnoha zápis . M l rád svou práci a snaffil se ji d lat co nejlépe. M l mnoho zájm a stále se snaffil jednak zlep-ovat ve svých znalostech a dovednostech, jednak p edat co nejvíce ze svých zku-eností dal-ím lidem.

## Závěr

Cílem této kvalifikační práce je přispět ke studiu osobních pramenů. Současná historiografie se k takovému typu pramenů obrací čím dál častěji, nejvíce jsou však zkoumány texty z rukou významných osobností, ať už z oblasti politiky, kultury nebo vědy. Takové studie přinášejí zajímavý obraz života elit a velkou měrou přispívají právě ke studiu dějin politiky, kultury a jednotlivých vědních oborů. Chceme-li však poznávat život v třídní společnosti, tedy obyčejných lidí, musíme čerpat z jejich výpovědí. Není možné přesně rekonstruovat minulost, neboť i osobní výpovědi minulých generací jsou subjektivně zbarvené a autor paměti, deníku či autobiografie se snaží prezentovat sám sebe a své blízké v co nejlepším světle. Přesto můžeme postupně složit kousek skládačky, která nám odhalí alespoň část hledaného obrazu.

Zkoumané období, tedy 19. století, je obdobím poměrně rychlých změn politických i sociálních, které postihly celou společnost. Každý člověk se musel s proměnami vypořádat po svém, měnily se hodnoty a postoje v třídách lidí. Je tedy zajímavé sledovat myšlenkové svety těch, kdo byli těmito změnami postíženi. Ladislav Malý patřil mezi lidi pokrokového myšlení, chtěl posunout společnost vpřed, na druhou stranu ale rád studoval minulost, cenil si svých předků a toho, co mu zanechali.

Paměti Ladislava Malého jsou přínosné z několika důvodů. Malý zachytil dobu největšího rozkvětu Bězových Hor stejně jako jejich úpadek po roce 1892. Zároveň popsal každodenní život Píbrami, podobu a proměny Píbrami v bouřlivém století. Psal také o své práci a jejích výsledcích, na čemž byl náležitě hrdý.

Dva popisované prameny, tedy *Paměti rodiny Housků* a *Paměti starého Píbramana* mají odlišný charakter a vztahují se k jiným tématům, právě proto je vhodné vyútlít je i ke studiu každodennosti 19. století obou textů a dát je do souvislosti. Díky prvnímu prameni můžeme studovat především život běžné měšťácké rodiny, její strukturu, ale také starosti, jež rodinu trápily, a hodnoty, které členové vyznávali. Můžeme poznat silnou roli otce rodiny Housků a později Malých, autor často vyjadřuje v zápisech úctu ke svému otci Těbestiánovi. Přestože otec brzy zemřel, zanechal v Ladislavovi mnoho z toho, jak vystupoval v čí druhým a jaké postoje zastával. Díky druhému prameni pak můžeme studovat zejména práci Ladislava Malého jako pedagoga, ale také jeho činnost pro kulturní povznesení rodného města.

Doufejme, že se studium podobných osobních pramenů bude dále rozvíjet a další významnější životy budou lépe poznány. I když se popisované události již odehrály a my je nemůžeme změnit, jen ocenit nebo odsoudit, má nám minulost co říct a předat a záleží jen na nás, nakolik minulost poznáme a co si z ní odneseme.

Tato práce se snaží také popřiblížit osobnost Ladislava Malého, jenž není ani v pšbramském regionu příliš známý. Není sice typickou osobností, jejíž zásluhy jsou na první pohled viditelné a oceňované od první chvíle. Jeho zásluhy jsou víceméně skryté, málokdo dnes ví, kdo stál u počátku pšbramského muzea, kdo jednal v besedních spolcích o vztyčení pomníku významným obyvatelům města, kdo tlačil vpřed vývoj výuky na vybraných školách a hlavně kdo nám i dnes můžeme říci něco o minulosti města a jeho obyvatel, abychom se poučili a mohli postupovat dál, nikoli vzad.

## Seznam použitých literatury a pramen

### Nevydané prameny

Státní okresní archiv Píbram, Písemná pozůstalost Ladislava Malého

*Životopis*, inv. . 3-6, kart. 1

*Spisovatel*, inv. . 13, kart. 2

*Uitel*, inv. . 14, kart. 2

*Moje děti*, inv. . 15, kart. 2

*Paměti rodiny Housk*, inv. . 19, kart. 2

*Paměti starého Píbramana I-II*, inv. . 41, kart. 4

### Literatura

František BĀRTÍK, *Tábory nucené práce na Píbramsku*, Podbrdsko 13, 2006, s. 172-219.

Jan ČÁKA, *Krátká historie starou Píbramí*, Píbram 1998.

Jan ČÁKA, *Píbramský rok*, Píbram 2004.

Drahomíra DAŠKOVSKÁ, *Domácká výroba poutního zboží*, Podbrdsko 2, 1995, s. 82-87.

Daniel DOLEŽAL, *Ladislav Malý (17. 3. 1862 - 5. 3. 1956)*, Podbrdsko 13, 2006, s. 262-263.

František DVORSKÝ (ed.), *Listy paní Kateřiny ze fletotína rozené z Valdtejna I-II*, Praha 1894-1895.

Josef FRYŠEK a Josef PODLAHA, *Píbram. Písemná minulost*, Píbram 2004.

Zdeňka HLEDÍKOVÁ a Jan JANÁK a Jan DOBEŠ, *Dějiny správy v českých zemích od počátku státu po současnou dobu*, Praha 2007.

Josef HRDLÍK, *Autobiografie Jana Nikodéma Mařana Bohdaneckého z Hodkova*, české Budějovice 2003.

Pavel KLADIVA a Aleš ZÁČEK (edd.), *18. století a česká společnost v procesu modernizace 1740-1918*, Ostrava 2009.

Marie KOLDINSKÁ a Petr MAŘA (edd.), *Deník rudolfínského dvořana. Adam mladší z Valdtejna 1602-1633*, Praha 1997.

Bořena KOPIČKOVÁ a Stanislav POLÁK (edd.), *Privilegia města Příbram*, Vlastivědný sborník Podbrdská 11/12, 1977.

Benigna von KRUSENSTJERN, *Was sind Selbstzeugnisse? Begriffskritische und quellenkundliche Überlegungen anhand von Beispielen aus dem 17. Jahrhundert*, Historische Anthropologie 2, 1994.

Karel KUČERA, *18. století a česká společnost v Čechách, na Moravě a ve Slezsku VI*, Praha 2004.

Milena LENDEROVÁ, *A ptá se, kníže má. fienské deníky 19. století*, Praha 2008.

Milena LENDEROVÁ a Tomáš JIRÁNEK a Marie MACKOVÁ, *Z dějin české každodennosti*, Praha 2013.

Jana MACHAŘOVÁ a Jiří MATJEEK, *Rodina a vzory rodinného chování (české země 19.-20. století)*, in: Jana MACHAŘOVÁ a Olga TRAJEROVÁ (edd.), *Sociální a národnostní smíšená rodina v českých zemích a ve střední Evropě od druhé poloviny 19. století do současnosti*. Sborník z mezinárodní vědecké konference konané ve dnech 21. a 22. října ve Slezském ústavu Slezského zemského muzea v Opavě, Opava 2003, s. 5-10.

Jiří MAJER, *Z dějin Vysoké školy báňské v Příbrami*, Příbram 1984.

Dagmar MAJZELOVÁ, *100 let školy ve Staré Huti: 1897-1997*, Stará Huť 1997.

Ladislav MALÝ, *Hra kydří českoslovanských*, Praha 1895.

Pavel MAREK, *P ehled politického stranictví na území eských zemí a eskoslovenska v letech 1861-1998*, Olomouc 2000.

Kateřina MELTOVÁ, *Vzpomínka na Ladislava Malého o prvního řídícího u itele ZTM ve Staré Huti*, Dobříšské listy, 2012, . 3, s. 12.

Dagmar MOCNÁ o Josef PETERKA a kol., *Encyklopedie literárních flánr*, Praha o Litomyšl 2004.

Jan NEMEČEK, *Hudební P íbram*, Vlastivědný sborník Podbrdská 1, 1966, s. 137-174.

Zuzana NOVÁ KOVÁ o Miloslav TÝM NEK, *Voda v bá ském pr myslu P íbramska*, P íbram 1978.

*Ott v slovník naučný. Illustrovaná encyklopedie obecných v domostí IX*, Praha 1998.

Jaroslav PÁNEK (ed.), *Jan Zajíc z Házmburka. Sarmacia aneb zpov eského aristokrata*, Praha 2007.

Milan PAVLÍK, *Informace o pobo ení Karlova mostu povodní dne 4. zá í 1890 a o jeho oprav v letech 1890-1892*, Za starou Prahu. V stník Klubu Za starou Prahu 3, 2003, s. 26-28.

Stanislav POLÁK, *Vývoj m stské správy v P íbrami do roku 1850*, Vlastivědný sborník Podbrdská 1, 1966, s. 35-73.

Giuliano PROCACCI, *D jiny Itálie*, Praha 1997.

Jana RATAJOVÁ (ed.), *Rodinné pam ti. Alfb ta Lidmila z Lisova*, Praha 2002.

Bohumír ROEDL, *Rok 1848 na P íbramsku*, Vlastivědný sborník Podbrdská 14, 1978, s. 45-60.

Winfried SCHULZE (ed.), *Ego-Dokumente: Annäherung an den Menschen in der Geschichte*, Berlin 1996.

Ivan TMOVÍ EK, *Zásady vydávání nových historických pramenů z období od počátku 16. století do současnosti. Příprava v deskových edicích dokumentů ze 16.-20. století pro potřeby historiografie*, Praha 2002.

Václav TRANTINA, *Museli jsme jekat?* Podbrdsko 7, 2000, s. 288-289.

Jan URBAN, *K osobnosti a dílu Jana Antonína Alise (1732-1801)*, Vlastivědný sborník Podbrdsko 5, 1971, s. 139-147.

Vladimír VALENTA, *Po stopách uranového hornictví na Podbrdsku*, Podbrdsko 4, 1997, s. 141-170.

Karel VALTA, *Dělní katastrofa 1892*, Podbrdsko 1946.

Josef VELFL, *17. listopad 1939 na Vysoké Štěpáně v Podbrdsku*, in: Sborník Symposia Hornická Podbrdsko ve vědě a technice, sekce H, Podbrdsko 1989, s. 23-34.

Josef VELFL, *K ústupu americké armády na osvobození Podbrdsko v květnu 1945*, Podbrdsko 5, 1998, s. 169-181.

Josef VELFL, *Podbrdsko v průběhu staletí*, Podbrdsko 1998.

Josef VELFL, *Podbrdsko za heydrichiády*, Podbrdsko 1989.

Josef VELFL a kol., *Karel Hojden a Podbrdsko*, Podbrdsko 2008.

Pavla VOŤAHLÍKOVÁ, *Jak se žilo za vlády Františka Josefa I.*, Praha 1996.

Jiří ZAHRADNÍK, *Hořovice 1868. Jelezniční neštěstí, vina a trest*, Minulost Berounska 16, 2013, s. 125-173.

## **Periodika**

Horymír, 1897, . 5-30.

Národní listy, 14. 3. 1887.

V stník m stského musea v P íbrami, 1940, . 24.

## **Internetové zdroje**

Jáchym BRZEZINA, *Výbuch sopky Krakatau*, in: Meteopage.com [online], 26. 2. 2014  
[citováno 7. 7. 2015], dostupné z: [www.meteopage.com/articles/4.php](http://www.meteopage.com/articles/4.php).



## Seznam příloh

- Příloha . 1 . 1 . Nejstarší listina dokládající existenci Příbrami
- Příloha . 2 . 2 . Listina Rudolfa II. povýšující Příbram na královské horní město
- Příloha . 3 . 3 . Budova Stělovny
- Příloha . 4 . 4 . Příbram roku 1839
- Příloha . 5 . 5 . Příbram v 80. letech 20. století
- Příloha . 6 . 6 . Báňský vodní systém
- Příloha . 7 . 7 . Bězové hory roku 1839
- Příloha . 8 . 8 . Tvorba Karla Hojdena . 8 . horník
- Příloha . 9 . 9 . Tvorba Karla Hojdena . 9 . permoník
- Příloha . 10 . 10 . Ladislav Malý
- Příloha . 11 . 11 . Ukázka z knihy Hra ky d . 11 . tí . 11 . eskoslovanských
- Příloha . 12 . 12 . Vazba Paměti rodiny Housk
- Příloha . 13 . 13 . Stručný rodokmen rodu Housk
- Příloha . 14 . 14 . Příloha o stáří členů rodiny Housk
- Příloha . 15 . 15 . Úvodní text Paměti rodiny Housk
- Příloha . 16 . 16 . Vazba Paměti starého Příbramana I-II
- Příloha . 17 . 17 . Ukázka písma Ladislava Malého (Paměti rodiny Housk )
- Příloha . 18 . 18 . Témata kapitol Paměti rodiny Housk
- Příloha . 19 . 19 . Ilustrace potahování sirky
- Příloha . 20 . 20 . Ilustrace šlapáku
- Příloha . 21 . 21 . Ukázka písma Ladislava Malého (Paměti starého Příbramana)

## P ílohy

### P íloha . 1 - Nejstar-í listina dokládající existenci P íbrami



Zdroj: J. VELFL, *P íbram v pr b hu stáletí*, s. 10.



Zdroj: J. VELFL, *P íbram v pr b hu staletí*, s. 33.

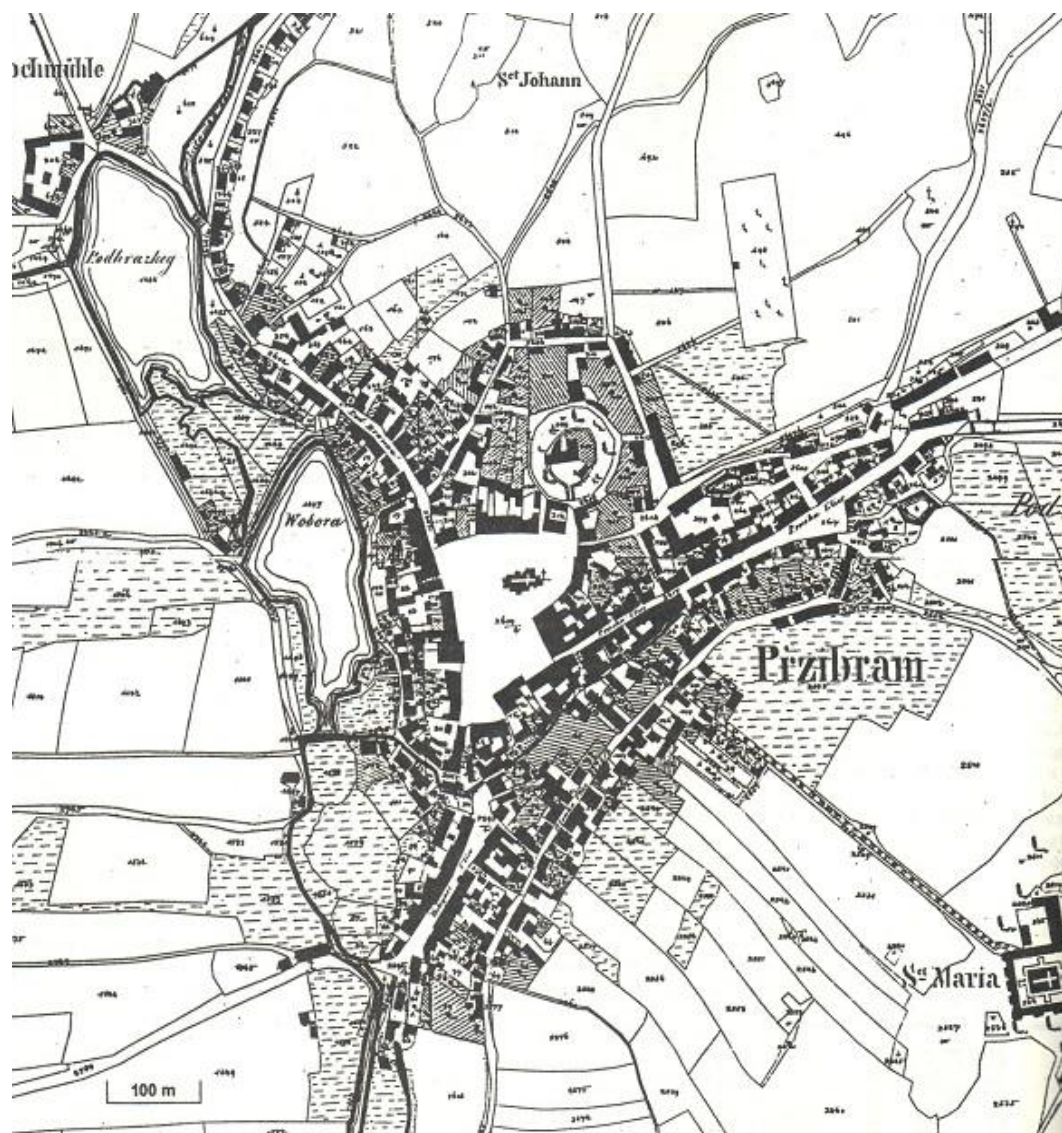


Príloha . 3 - Budova St elovny



Zdroj: J. FRYŠ J. PODLAHA, *P íbram*, s. 82.

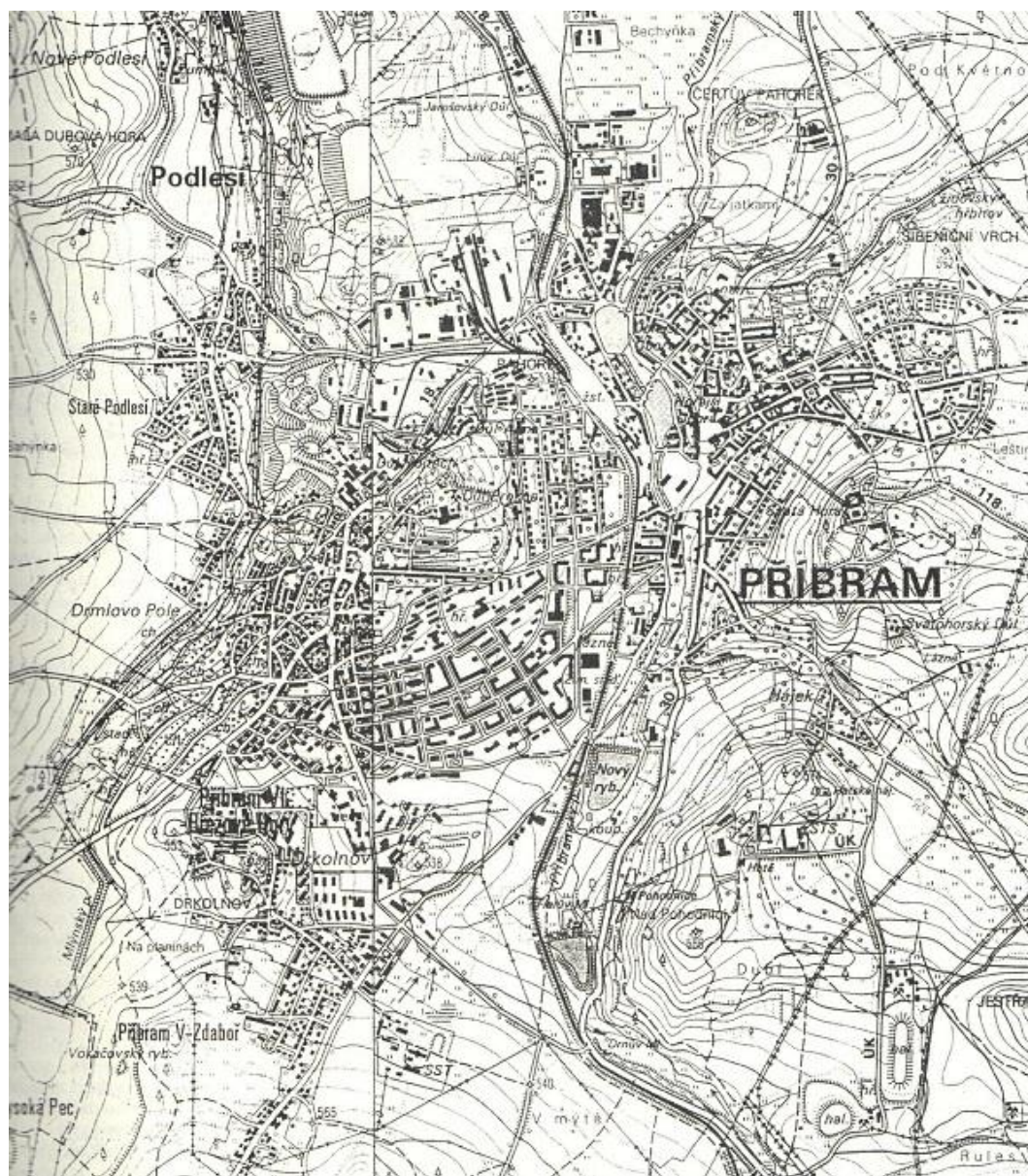
Příloha . 4 - Příbram roku 1839



Zdroj: K. KU A, *M sta a m ste ka*, s. 190.

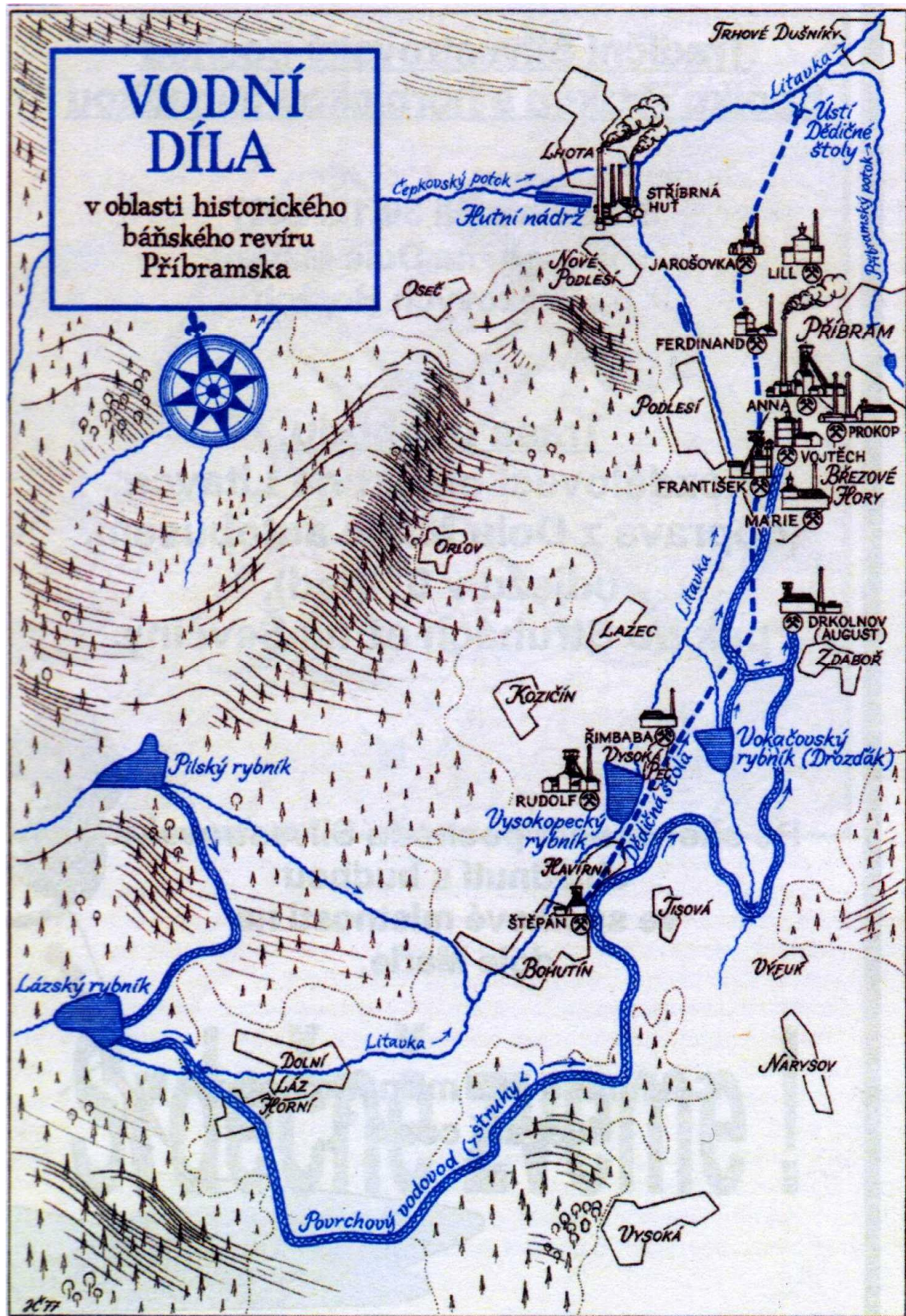


Příloha . 5 - Příbram v 80. letech 20. století



Zdroj: K. KU A, *M sta a m ste ka*, s. 193.

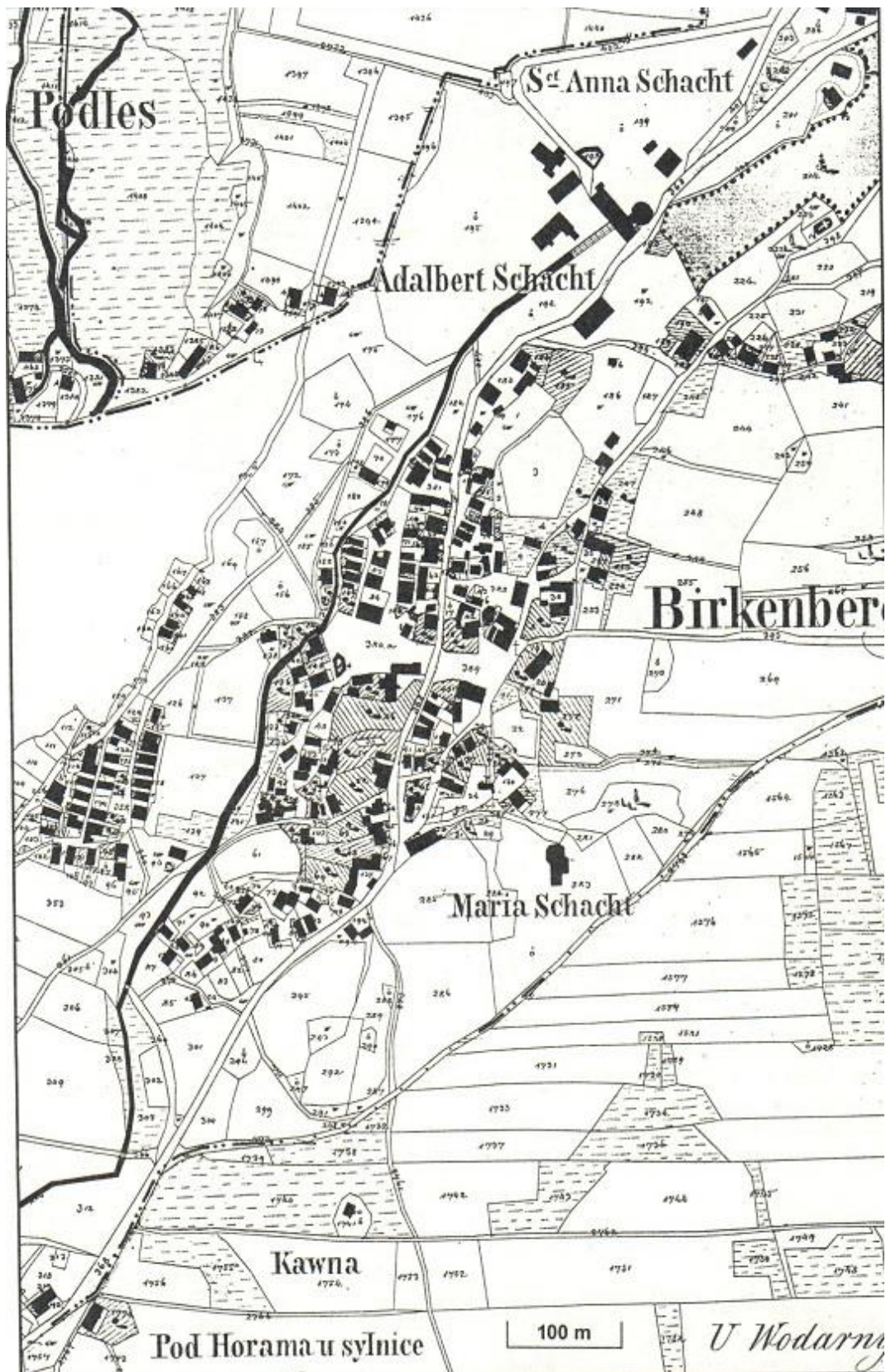




Zdroj: Hornické muzeum Příbram



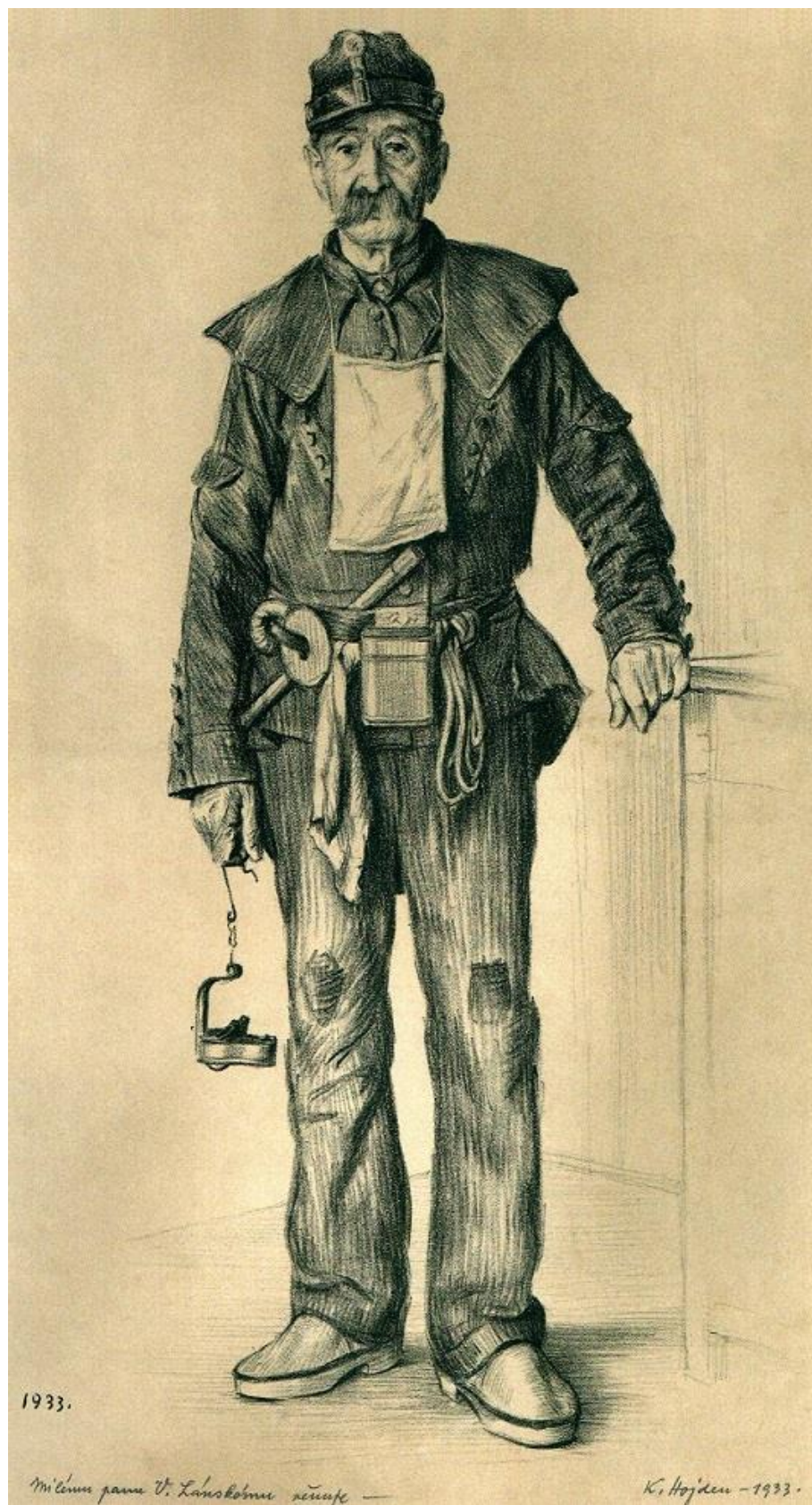
P íloha . 7 - B ezové hory roku 1839



Zdroj: K. KU A, *M sta a m ste ka*, s. 204.



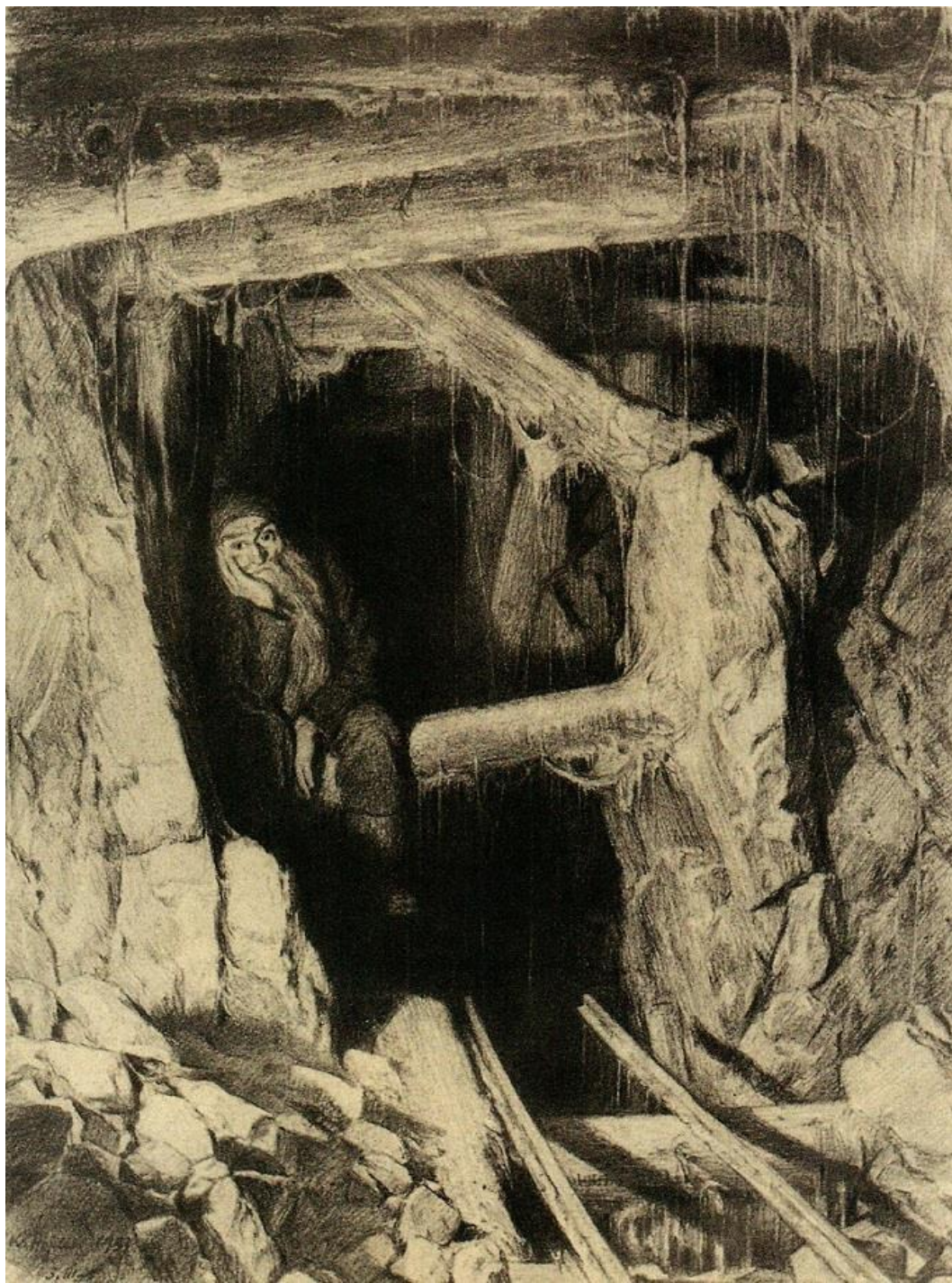
Příloha . 8 - Tvorba Karla Hojdena o horník



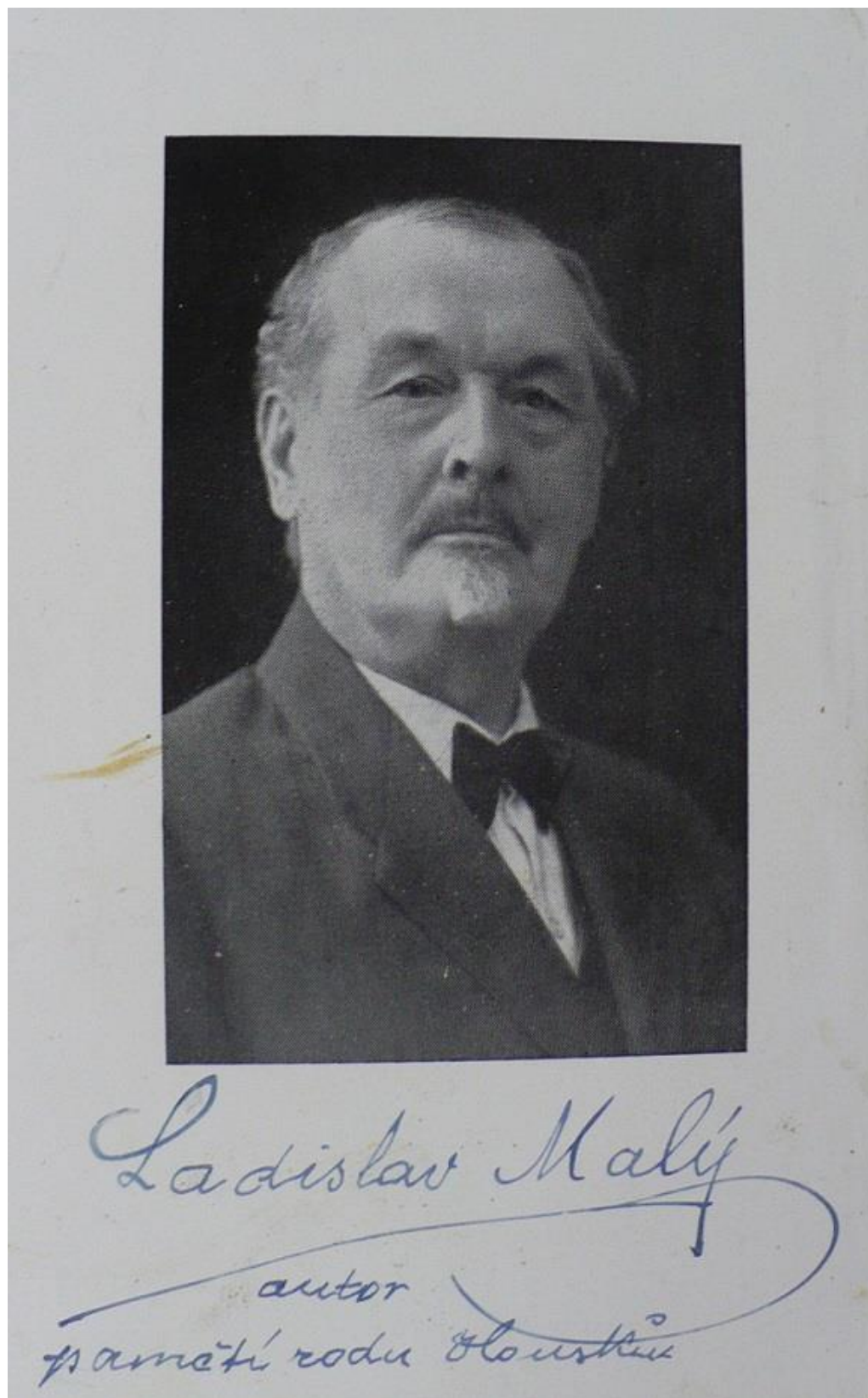
Zdroj: J. VELFL a kol., *Karel Hojden*, s. 69.



Příloha . 9 - Tvorba Karla Hojdena o permoník



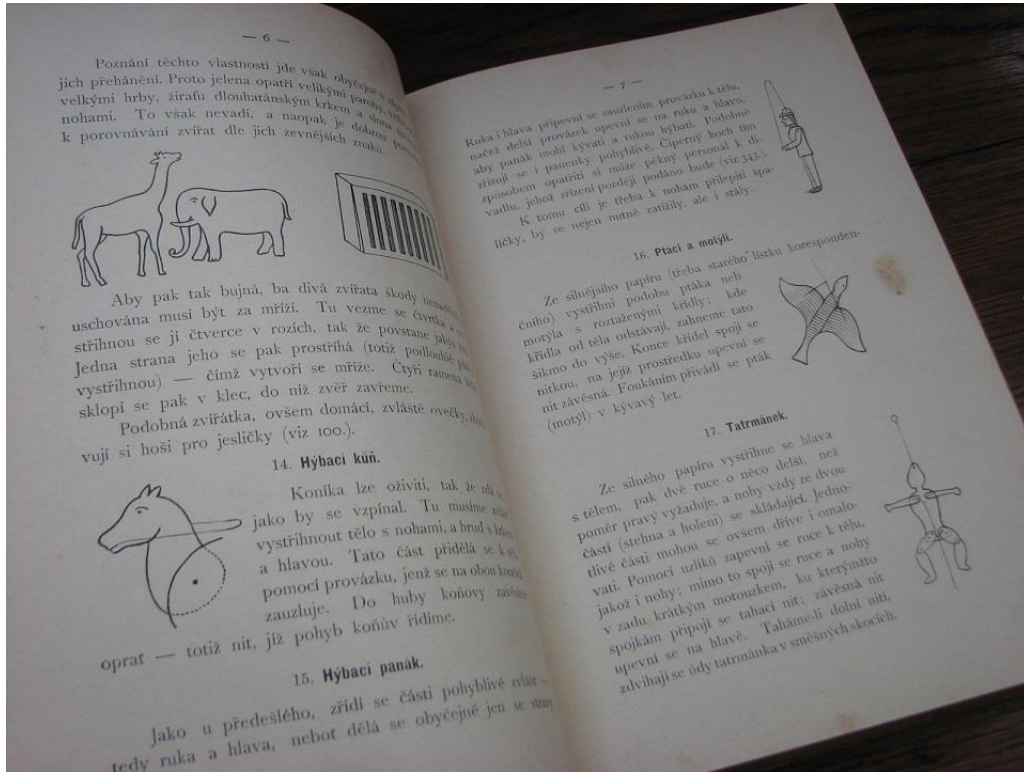
Zdroj: J. VELFL a kol., *Karel Hojden*, s. 100.

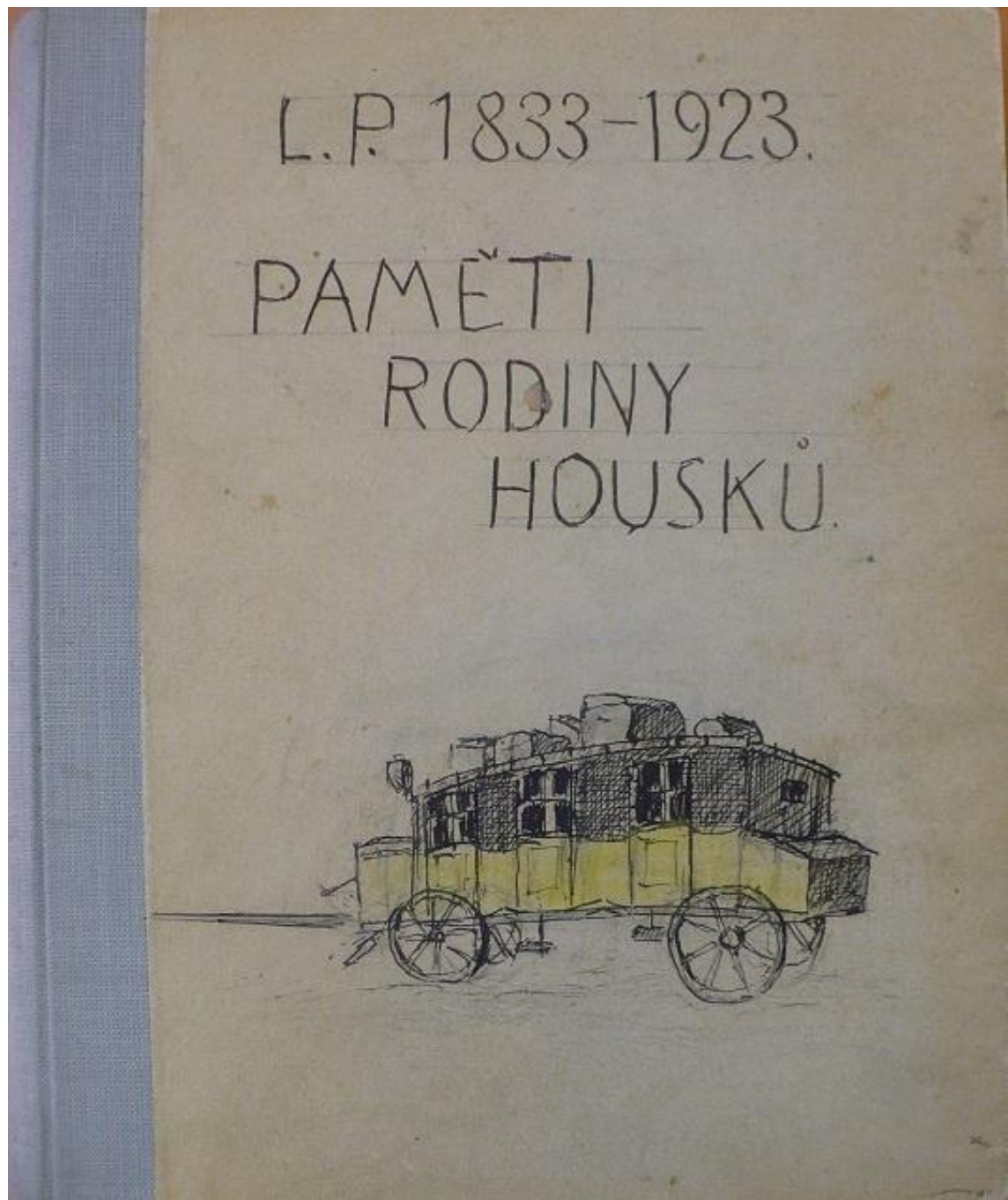


Zdroj: *Paměti rodiny Housků*, s. 219

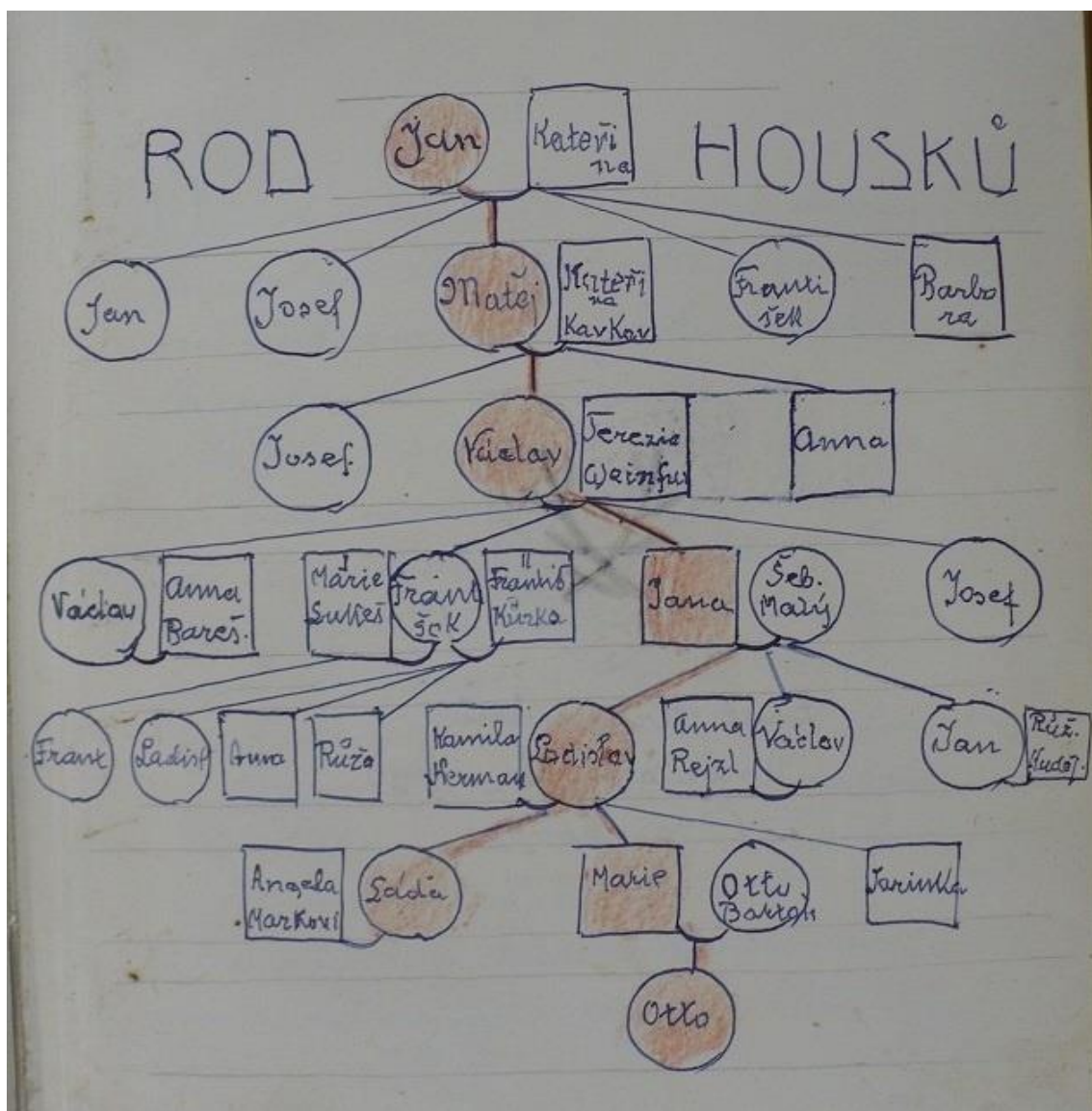


Příloha . 11 - Ukázka z knihy Hra ky d tí eskoslovanských





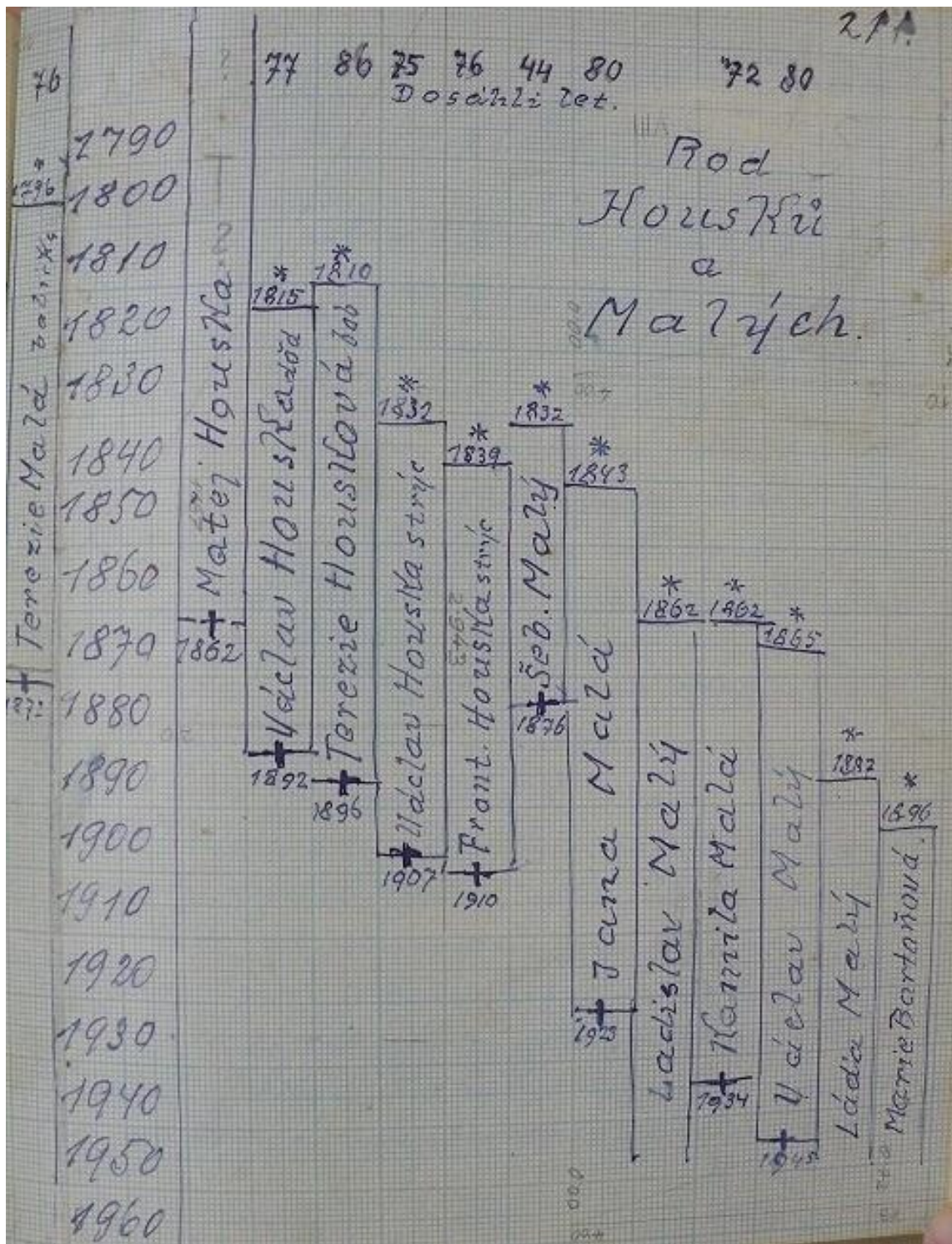
Příloha . 13 o Stručný rodokmen rodu Housk



Zdroj: Paměti rodiny Housk



Příloha 14 a Příloha o stáří členů rodiny Housk



Zdroj: Paměti rodiny Housk, s. 211

Příloha . 15 o Úvodní text Paměti rodiny Housk

Jestli kdy ať neuvítitelně, co všechno se přihodí za života jednotlivce, a což teprve za delšího trvání celého rodu.

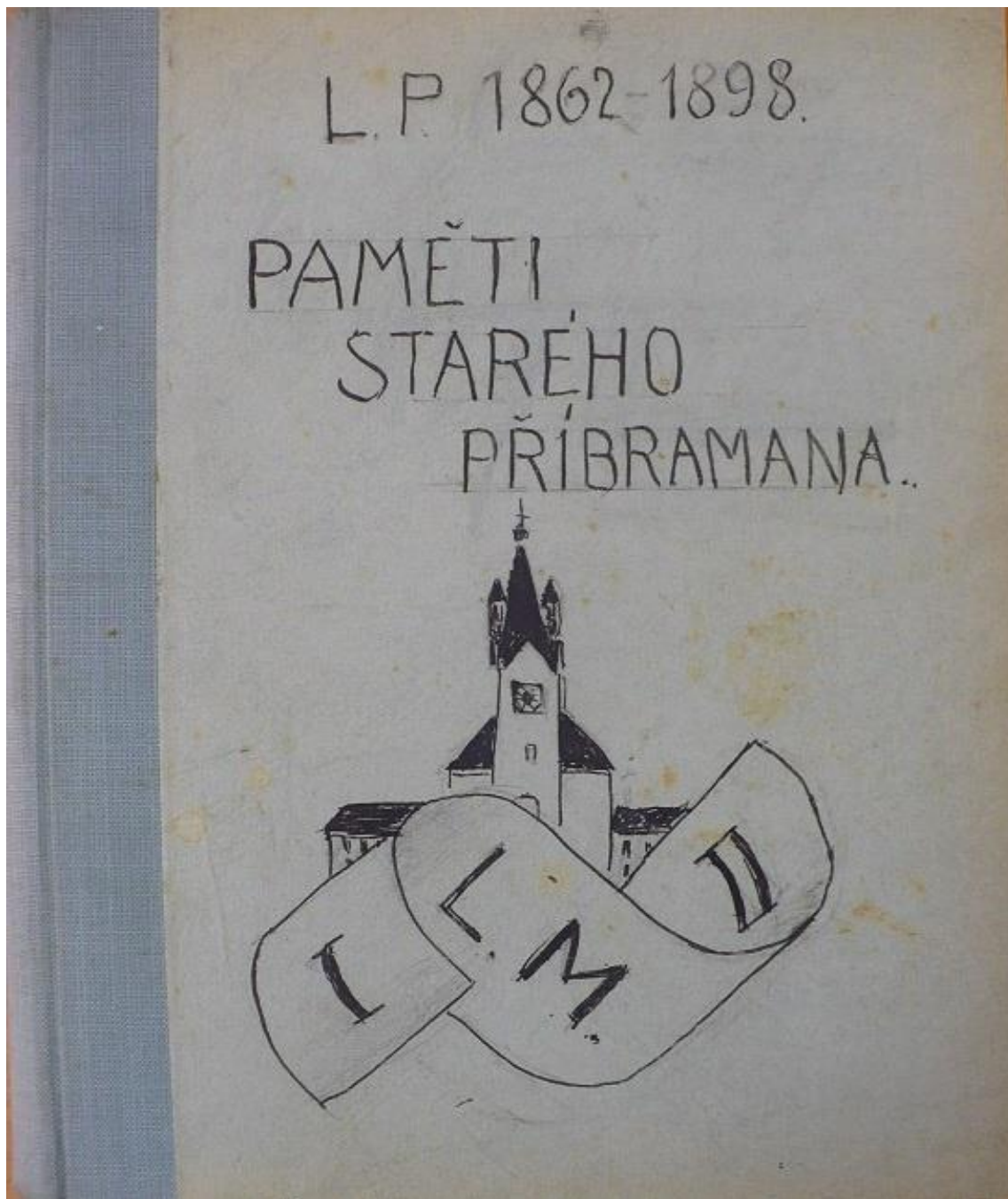
Každý z nás jsme jakýmsi nepatrným kolečkem v soukolí života rodinného, obanského i národního, a proto pokusil jsem se zachytit trochu dějů za života rodu Housk, z něhož jsem pocházím, a sice formou trochu povídkovou i dle jiných psanou, tedy podati vypravování starých členů rodiny i vložit je do rámce skutečných dějů.

V Příbrami 13. prosince 1948.

L. M.

Zdroj: *Paměti rodiny Housk*, s. 3-4





12. 89.

„Tak vída“ rozemáľ se Venca a poradnuw  
Terexku kolem krku volal; a ty jsi tedy  
moje drahá vlčice!“  
Poslední den pro dnešek dohořela a roz-  
veselení manželé odebrali se „na kuté“.  
Nicméně i potomě rozvíjeli manželé  
své plány do budoucna a těšili se na  
jaro, snivě nastane jim stěhování do  
Příbrami.

A dočkali se toho ve zdraví. Nastalo  
splácení nářadí, šatstva, nábytku.  
Nikdo by nevěřil, co toho harampáčí  
během doby v domácnosti se nachází,  
často až zbytečného.

Nedávno se říkalo: „Houshovic se budou  
stěhovat“ a už je to tu.

Nakoupené vozy se hnuly a rodina Housků  
opustila na vědy svou rodnou obec.

Zdroj: Pam ti rodiny Housk , s. 89

Příloha . 18 o Témata kapitol Paměti rodiny Housk

Kapitola I o baron Attencourt nabízí Matěji Houskovi prodej domu v Příbrami

Kapitola II o Houskovi prohlíží dům, rozhodují se ke koupi

Kapitola III o námluvy Václava Housky

Kapitola IV o námluvy Václava Housky

Kapitola V o svatba Václava a Terezie

Kapitola VI o nešťastná Terezie utíká z domu svého manžela, pak se vrací zpět

Kapitola VII o Terezie se naučila šití, vypráví Václavovi, proč byl Nepomuk  
německá obec

Kapitola VIII o Houskovi se stěhují do Příbrami, narození dcer Václava, Josefa,  
Františka a Jany, popis hospodářství

Kapitola IX o rodičích a prarodičích vypráví dětem různé příběhy

Kapitola X o revoluce 1848 a příbramská výprava na pomoc Praze, návštěvy Václava  
Housky ve Slovanské lípě, Houskovy dostavníky, rodinný výlet na Dobrušku

Kapitola XI o dcerách Václava a Terezie uhláděly, jejich osudy

Kapitola XII o Jana se seznamuje se šlechticem Malým, svatba, popis rozdělení  
hospodářství, popis Příbrami a Bězových Hor

Kapitola XIII o narození Ladislava Malého a jeho dětství, historky o otci šlechtici  
Malém, popis šlechtických manévrů

Kapitola XIV o Prusové v Příbrami (1866), narození Václava (bratra Ladislava  
Malého), historky o otci šlechtici Malém

Kapitola XV o příběh slečny Máry z Mohuče, kterou osud přivedl do Příbrami

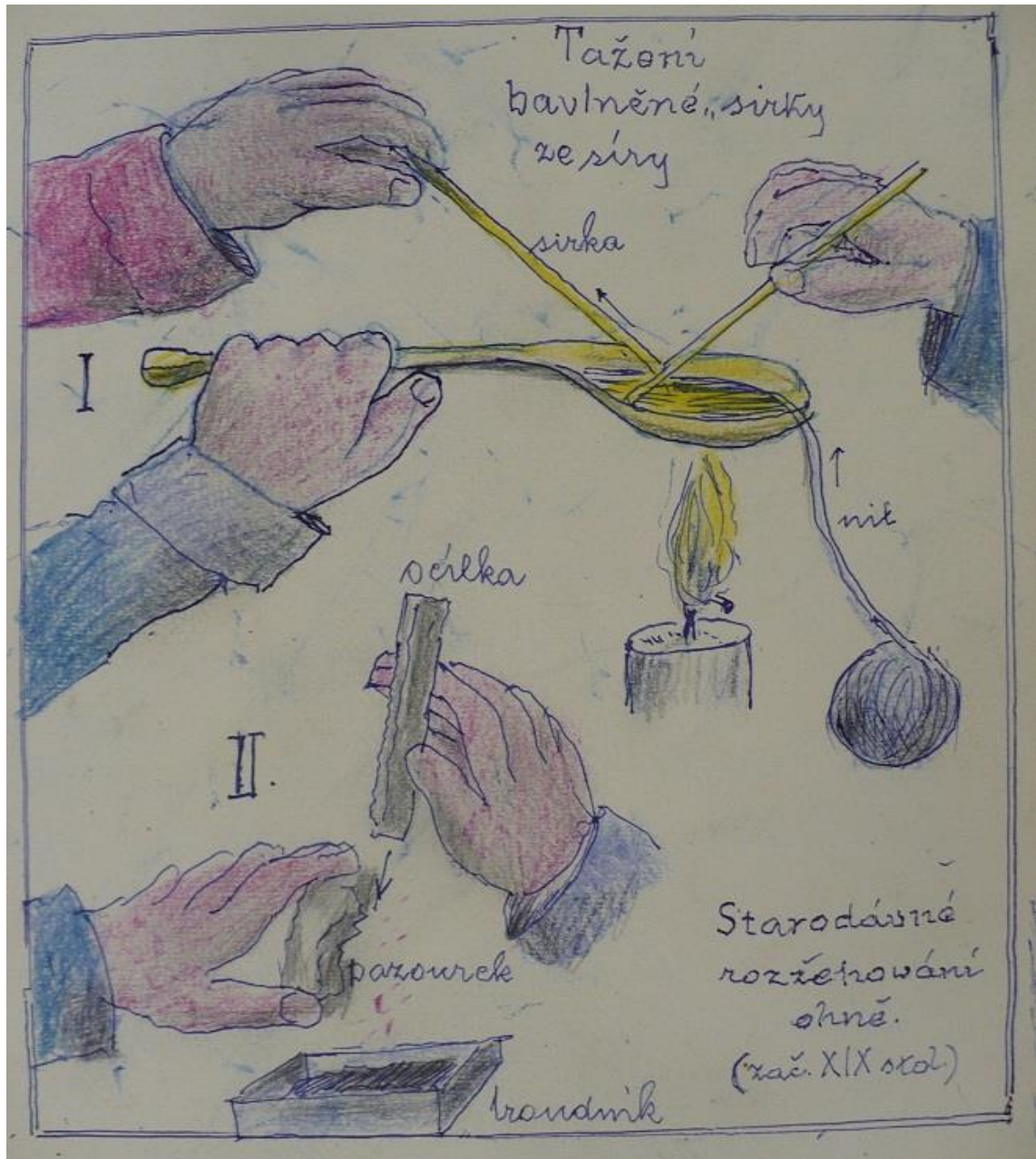
Kapitola XVI o strýci Tondovi Houskovi (bratranec Václava Housky), dělá  
v Mělnické besedě, založení příbramské učitelské jednoty Budeč, Ladislav Malý  
jde do školy

Kapitola XVII o rodinné výlety, narození Marie a Jana (sourozenci Ladislava Malého),  
světová výstava ve Vídni (1873), stavba železnice přes Příbram, Ladislav Malý na  
gymnázium, dosazení hloubky 1000 m na dole Vojtěchů

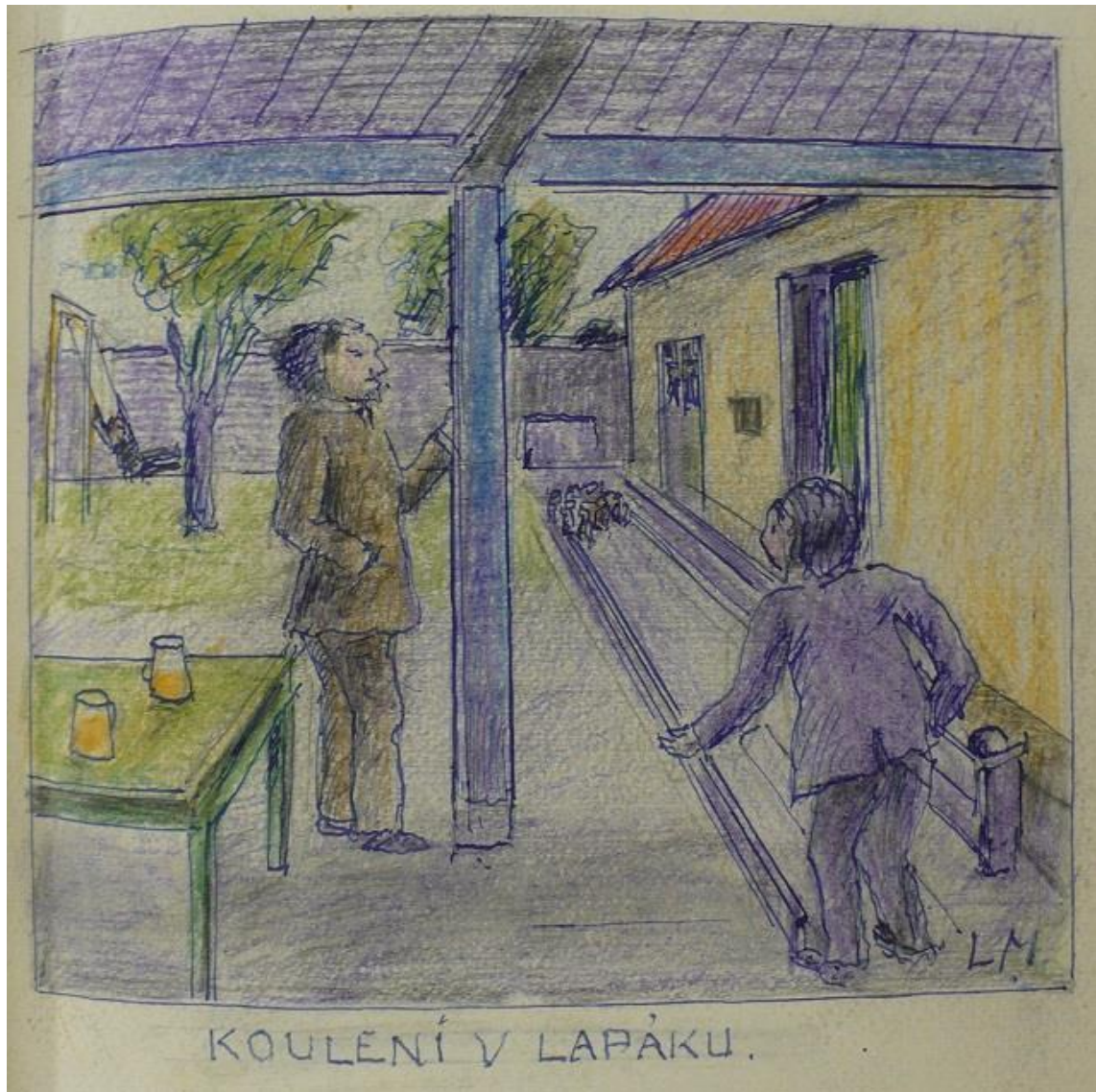
Kapitola XVIII o úmrtí otce šlechtice Malého, příběh pana šlechtice, příchodem  
z Příbrami, Ladislav Malý na gymnázium, o dědičství Václavu Houskovi, o mamince  
Janě rozené Houskové, Ladislav Malý jmenován podučitelem na Dobrušce, popis  
slavností korunovace svatohorské sošky, o strýci Františkovi Houskovi



Příloha . 19 6 Ilustrace potahování sirky



Zdroj: Paměti rodiny Housk



Zdroj: Paměti rodiny Housk



19.

1870

V roce 1870 změnila vlastnost našeho  
"rybníku" - podlouhlý u hostince Černých,  
kavárny jure se chodili dváři na píbralsko,  
s nimiž tam syn slavného Kopeckého  
provazoval "Donskýny", "Fauška", "nebo po-  
svícen v Hlidčicích". Pojednou se zde vy-  
valen byl kámen s vytesaným rytím,  
řízci, železem a pelikánem. Co kámen  
vlastno představeno, dodnes se neví. Za-  
sazen byl ~~uprostřed~~<sup>pak</sup> do zdi k náměti a ~~pak~~  
po přehavce na okenní dům, vsazen je  
do jeho příjezdu. Jeho později zarděno  
bylo podlouhlý u železného stromu, kde  
jure rádi čítávali německé český nápis,  
že tam vložoval ruský car Alexandr  
těžko, byl ve věci namalován nepřímo  
nad Korydlem ~~pisovně~~<sup>neprávě na místě příjezdu</sup>  
2\* 15. října 1845 přijel sem ~~z~~<sup>od</sup> Dubčic, aby navštívil  
manželka Karla Schwarzenberga na Pelici.  
viz přílohu

Zdroj: Paměti starého Píbrama I, s. 19