

JIHOČESKÁ UNIVERZITA  
V CESKÝCH BUDĚJOVICÍCH

**Zemědělská Fakulta**

---

***BAKALÁŘSKÁ PRÁCE***

**Postavení euroregionů v ČR**

Vypracovala: Ladislava Naušová

Vedoucí práce: Doc. Ing. Jitka Peková, Csc.

2005

Prohlašuji, že jsem bakalářskou práci vypracovala samostatně na základě vlastních zjištění a materiálů uvedených v seznamu literatury.

V Českých Budějovicích 2006

.....

Děkuji své vedoucí práce Doc. Ing. Jitce Pekové, Csc. za poskytnutí rad. Dále bych  
chtěla poděkovat jednatelům euroregionů za informace.

V Českých Budějovicích 2006

.....

The theme of this bachelor's work is the position of the euroregions in Czech Republic. Euroregions represent a supranational type of unions, or associations, of municipalities. Euroregions aim at the support and implementation of projects reflecting all forms of cooperation between contracting parties.

Main reason for establishment of such unions is the gradual removal of imbalance between regions (Regional Policy) along both sides of the border. Cooperation affects in all spheres citizens' lives both at the cultural, social, economic and infrastructure levels.

Associations of municipalities in border areas of the Czech Republic aim at the preparation and implementation of specific project proposals stimulating the area and ranging from consultancy services during project preparation and implementation to the participation in national and international programmes. Euroregions also cooperate on the preparation of schedules of social, cultural and sporting events organised in the Euroregion and contribute thus to narrower cooperation, support of tourism and cultural exchanges.

Main reason why Euroregions arose is meaning of Regional Policy. Regional Policy in the Czech Republic until the year 1990 can be associated only with massive redistribution and reallocation of resources. Now the regional policy of the Czech Republic was designed to respect the basic principles of the structural policy of the EU and the overall aim of economic and social cohesion.

The work contents four chapters:

- 1) Regional Policy in Czech Republic.
- 2) Structural Policy of the EU (Structural Funds, Aims of EU).
- 3) The Euroregions (position of euroregions, co-finance of euroregions, activity of euroregions, aims of euroregions).
- 4) Euroregion Silva Nortica (rise of Euroregion ERSN, diagram organizational and projects).

The meaning of euroregions is bigger and bigger because it is important for the integration to the Europe.

# Obsah

Úvod

1. Regionální politika

1.1. Cíle regionální politiky v ČR

1.2. Koordinace regionální politiky ČR a Evropské unie

2. Regionální politika Evropské unie

2.1. Nástroje regionální politiky

2.2. Cíle Evropské unie

3. Euroregiony

3.1. Postavení euroregionů

3.2. Financování činnosti euroregionů v ČR

3.2.1. Zdroje financování euroregionů

3.2.2. Hospodaření obcí

3.3. Cíl euroregionů

3.4. Činnost euroregionů v ČR

4. Euroregio Silva Nortica

4.1. Vznik euroregionu

4.2. Organizační schéma

4.3. Charakteristika Jihočeského kraje a okresů spadajících do ERSN

4.4. Projekty v euroregionu Silva Nortica

4.5. Konkrétní projekty euroregionu Silva Nortica

4.5.1. Infrastruktura turistických hraničních přechodů Jižní Čechy-Rakousko

4.5.2. Infrastruktura pro zvýšení kvality cestovního ruchu v Nových Hradech

4.5.3. Síť euroregionu Silva Nortica – rozvoj a inovace

4.5.4. Podpora golfové a další sportovní turistiky v regionu

Závěr

Použitá literatura

Příloha 1

Příloha 2

Příloha 3

Příloha 4

Příloha 5

Příloha 6

## Použitá literatura

### Monografie:

- 1) Hall, P.: Urban and Regional Planning. Routledge. London, New York, 1992, 259s.
- 2) Peková, J.: Hospodaření a finance územní samosprávy, management Press, Praha 2004.
- 3) Peková, J.: Veřejné finance, ASPI Publishing, Praha 2002, kap.3, kap.8, kap.11.
- 4) Praktický průvodce pro přeshraniční spolupráci. Průvodce 2000. Phare, AEHR, Evropská komise, 2000.
- 5) Vanhove, N. a Klaassen, L.H.: Regional Policy. A European Approach. Aveburg, Aldershot, Brookfield, 1987.
- 6) Wokoun, R.: Česká regionální politika v období po vstupu do Evropské unie, nakladatelství Oeconomica, VŠE, Praha 2003.

### Dokumenty:

- 1) Zákon o obcích č.128/2000 Sb.
- 2) Zákon o rozpočtových pravidlech územních rozpočtů č.250/2000 Sb.
- 3) Zákon o regionálním rozvoji č.248/2000 Sb.

### Internet:

- 1) <http://www.ccr.cz>
- 2) <http://www.mmr.cz>
- 3) <http://www.strukturální-fondy.cz>
- 4) <http://www.ersn.cz>
- 5) <http://www.neisse-nisa-nysa.org>
- 6) <http://www.euroregion-labe.cz>
- 7) <http://www.euroregio-egrensis.org>
- 8) <http://www.euroregion-beskydy.cz>
- 9) <http://www.csu.cz>

## Úvod

Tématem této práce je postavení euroregionů v České republice. Cílem této práce je zhodnotit postavení a činnosti euroregionů v České republice, prověřit aktivity a hospodaření na konkrétním příkladu euroregionu. To znamená zjistit jaké jsou cíle regionální politiky České republiky a Evropské unie, jaké je financování činnosti euroregionů a jaká je vazba hospodaření euroregionu na hospodaření členů.

Jeden z důvodů, proč vznikly euroregiony, je význam regionální politiky. Regionální politika v České republice prošla dlouhým a složitým vývojem. Ekonomické a sociální rozdíly mezi regiony nebyly zpočátku tak velké. Poté se začaly prohlubovat až do roku 1996, kdy se regionální politika stala středem zájmu. Ke zlepšení došlo díky regionální podpoře malých a středních firem lepším umožněním přístupu k úvěrům.

V roce 1996 došlo k rozvinutí činnosti regionální politiky. Příčinou byly jak důvody vyplývající ze strukturální přeměny ekonomiky a změn politické situace, tak důvody spojené s přípravou vstupu do Evropské unie a následným tlakem ze strany Evropské unie. K podpoře regionální politiky došlo přijetím jak zákona o podpoře regionální politiky, tak i přijetím dalších významných zákonů jako jsou zákony o krajích, zákon o obcích a zákon o krajských úřadech.

Snaha řešit tyto problémy mezi regiony není jednoduchá, a tak právě Evropská unie je ta pomocná ruka s projevem porozumění při společné regionální politice, s posílením soudržnosti a společné identity.

Euroregiony tedy vznikly dobrovolně jako svazky měst a obcí v příhraničních oblastech, kde velkou roli hraje geografická poloha. Euroregion funguje na základě vlastních stanov. Podporuje zájmy měst a obcí, sdružení organizací i fyzických osob. Euroregion je nejstarší (od roku 1958) tímto způsobem vzniklá organizace – oblast na holandsko-německých hranicích. Stala se modelem pro další podobné iniciativy a proto její označení převzaly nově vznikající hraniční oblasti tohoto druhu. Evropská unie podporuje příhraniční rozvojové programy s cílem překonat stávající problémy, ztěžující evropskou integraci.

Dnes existuje v České republice 13 euroregionů, které postupně vznikaly od začátku 90. let 20. století – Nisa, Krušnohoří, Labe, Egrensis, Šumava-Bayerischer Wald-Mühlviertel, Glacensis, Praděd, Silesia, Těšínské Slezsko, Pomoraví, Beskydy, Bílé

Karpaty, Silva Nortica. Jako příklad jsem si zvolila Euroregion Silva Nortica a to z toho důvodu, že pocházím ze středních Čech a studuji v Českých Budějovicích, kde má sídlo Euroregion Silva Nortica, a proto jsem měla dobrou dostupnost k informacím a ke konzultaci s jednatelem Euroregionu Silva Nortica, než kdybych si vybrala jeden z euroregionů sousedící s Polskem. A také je mi Jihočeský kraj z důvodu, že zde studuji, bližší a lépe ho znám. Navíc Euroregion Silva Nortica je nejmladší euroregion a tudíž informace o euroregionu jsou nové.

Práci jsem rozdělila do čtyř kapitol. V první kapitole se snažím objasnit co je regionální politika České republiky, přičemž první podkapitola se zabývá cíli regionální politiky v České republice a druhá podkapitola koordinací regionální politiky České republiky a Evropské unie. Druhá kapitola se zabývá regionální politikou Evropské unie a má dvě podkapitoly, a to nástroje regionální politiky a cíle Evropské unie. V první a druhé kapitole se snažím porovnat cíle a ukázat možné rozdíly. Třetí kapitola se zabývá euroregiony, kde první podkapitola se zabývá postavením euroregionů, druhá podkapitola financováním činnosti euroregionů v České republice, třetí podkapitola cílem euroregionu a poslední podkapitola činností euroregionů v České republice. I tady se snažím porovnávat finanční příjmy u vybraných euroregionů, tzn. porovnání způsobů financování činnosti euroregionů, respektive strukturu členských příspěvků a jiné možné příjmy. A poslední čtvrtá kapitola se týká samotného Euroregionem Silva Nortica, kde popisují vznik Euroregionu Silva Nortica, organizační schéma euroregionu, charakteristiku Jihočeského kraje a okresů spadajících do ERSN a projekty Euroregionu Silva Nortica.

Informace jsem čerpala z knih doporučené literatury. Dalším zdrojem byly informace na internetu. Bohužel některé stránky euroregionů byly nedostupné nebo nebyly hotové a tudíž se odtud nedalo čerpat mnoho informací. Tady musím říct, že stránky Euroregionu Silva Nortica byly nejlépe strukturované. Dále jsem informace díky snadné dostupnosti konzultovala s jednatelem Euroregionu Silva Nortica, který byl k zastizení v Českých Budějovicích. A dále jsem informace čerpala ze stránek Českého statistického úřadu.



# 1. Regionální politika

N. Vanhove a L. Klaassen<sup>1</sup> i P. Hall<sup>2</sup> uvádí definici, v níž „regionální politika představuje všechny veřejné intervence, které vedou ke zlepšení geografického rozdělení ekonomických činností, respektive které se pokouší napravit určité prostorové důsledky volné tržní ekonomiky pro dosažení vzájemně závislých cílů: ekonomického růstu a zlepšení sociálního rozdělení ekonomických efektů.“

Myslím si, že regionální politika, jako činnost státu, regionálních a místních orgánů, představuje způsob, jak pomáhat k vyváženému rozvoji jednotlivých regionů, které zaostávají ve vývoji, přispívá ke snížení rozdílů mezi úrovněmi rozvoje jednotlivých regionů, pomáhá při přestavbě průmyslových oblastí, které se ocitly v obtížné situaci, podporuje diverzifikaci venkovských oblastí, kde je zemědělství na ústupu a pomáhá regenerovat zanedbané čtvrti evropských měst. Domnívám se, že regionální politika je také politikou pro lidi. Pomáhá jim nalézt práci a lépe žít, a to doma ve vlastní zemi, ve vlastním regionu, městě nebo obci. S regionální politikou je také spojena výstavba nebo obnova mnoha dálnic, rychlostních železničních tratí a letišť spojujících vzdálené regiony s hlavními centry hospodářského růstu.

Konkrétně regionální politika se zabývá oblastmi jako je soukromý sektor (malé a střední podniky, restrukturalizace podniků a rozvoj exportu, regionální rozvoj), infrastruktura (životní prostředí, energetika, čisté technologie zpracování uhlí, doprava, telekomunikace a pošta, zemědělství a pozemková registrace), rozvoj lidských zdrojů (rozvoj práce, národní vzdělávací fond, obnova vzdělávacího systému) a sociální sektor (zdravotní péče, sociální ochrana). Podle mého názoru regionální politika se snaží smazat nebo alespoň snížit výše jmenované rozdíly mezi různými regiony v České republice.

R. Wokoun<sup>3</sup> míní, že „regionální problémy mohou být způsobeny celou řadou faktorů ekonomické i neekonomické povahy. Stručně můžu zmínit hlavní faktory jako je nízká mobilita pracovní síly a kapitálu a geografické faktory, zejména geografická odlehlost a nedostatečné přírodní zdroje.“ Podle něj „k nerovnoměrnému regionálnímu rozvoji přispívají i sekundární faktory, jako například zahraniční ekonomika (technická,

---

<sup>1</sup> Vanhove, N. a Klaassen, L.H.: Regional Policy: A European Approach. Aveburg, Aldershot, Brookfield, 1987.

<sup>2</sup> Hall, P.: Urban and Regional Planning. Routledge. London, New York, 1992, 259s.

<sup>3</sup> Wokoun, R.: Česká regionální politika v období po vstupu do Evropské unie, Nakladatelství Oeconomika, VŠE, Praha 2003.

finanční a infrastrukturální), demografická situace (nižší úroveň vzdělanosti), rigidita (setrvačná síla) nákladů a cen, široký rozsah regionální uniformity mezd pro určité kvalifikační skupiny, regionální diference v inovacích a celá řada dalších faktorů nejrůznější povahy.“ Myslím si, že má pravdu a určitě tyto faktory ovlivňují regionální politiku a přispívají k jejímu nerovnoměrnému rozvoji.

### **1.1. Cíle regionální politiky v ČR**

Rozvoj podnikání, s cílem zlepšení hospodářské struktury a vytváření nových nebo stabilizaci ohrožených pracovních míst.

Rozvoj lidských zdrojů a další opatření v oblasti trhu práce, například zvyšování kvalifikace, zabezpečování vzdělání a rekvalifikací, zajišťování souladu dosaženého vzdělání a kvalifikace s potřebami trhu práce a hospodářského a sociálního rozvoje regionu.

Výzkum a technologický vývoj přispívající k celkovému rozvoji regionu se zřetelem na podporu zavádění nových technologií a inovací a posilování kapacit výzkumu a vývoje tam, kde je to pro rozvoj regionu nutné.

Rozvoj cestovního ruchu.

Zlepšování vybavení regionu infrastrukturou a zajištění dopravní obslužnosti.

Rozvoj tělovýchovných, sportovních a mládežnických aktivit a kultury včetně památkové péče, pokud vytváří nová pracovní místa. Rozvoj občanské vybavenosti, včetně zařízení pro tělovýchovu, sport, mládež a aktivity občanů v jejich volném čase, rozvoj služeb s cílem uspokojování potřeb občanů v únosně dostupné vzdálenosti.

Rozvoj služeb sociální péče a sociální péče a sociální pomoci. Zajištění dostupnosti a zlepšování úrovně poskytování zdravotnických služeb.

Opatření k ochraně životního prostředí, omezování vlivů narušujících krajinu a udržení kulturní krajiny. Provádění pozemkových úprav.

Vznik právnických osob a tvorbu programů v regionu sloužících k jeho celkovému rozvoji.

### **1.2. Koordinace regionální politiky ČR a Evropské unie**

Regionální politika se do středu zájmu České republiky v 90. letech 20. století kvůli rostoucím problémům mezi regiony v ekonomické i sociální sféře. Stalo se tak nejen vlivem strukturální transformace ekonomiky, ale i pod vlivem tlaku ze strany Evropské

unie. Tak nastala potřeba koordinovat regionální politiku České republiky s regionální politikou Evropské unie. Existuje hned několik důvodů, proč využít podle J. Pekové<sup>4</sup> a R. Wokouna<sup>5</sup> regionální politiky Evropské unie:

- Rozpor mezi závažností regionálních problémů a schopnost státu tyto problémy řešit.
- Snaha o vytvoření ekonomické a monetární unie (zavedení společné měny „euro“), která s sebou přinese regionálně diferencované rozmístění výhod jako např. kompenzaci regionálních dopadů ostatních „neregionálních“ politik Evropské unie zejména společné zemědělské politiky či společné vědecko-technické politiky EU.
- Společná regionální politika je do jisté míry projevem solidarity na úrovni EU a má nezastupitelný význam při posilování soudržnosti i společné identity.

Předpokladem pro společnou politiku EU bylo vypracování koncepčního dokumentu – Strategie regionálního rozvoje ČR a Národního rozvojového plánu, který byl zpracován na období 2000-2006. Má tyto priority:

- Podpora rozvoje ekonomické základny a posílení její konkurenceschopnosti.
- Rozvoj základní infrastruktury.
- Rozvoj lidských zdrojů.
- Ochrana a zkvalitňování jednotlivých složek životního prostředí.
- Rozvoj venkova a multifunkčního zemědělství.
- Rozvoj cestovního ruchu a lázeňství.

V Evropské unii se hlavním spojovacím článkem neboli regionem soudržnosti stal tzv. NUTS II, který spojuje nadnárodní vládní úroveň v Bruselu a občany v členských státech Evropské unie. NUTS II u nás vznikl pospojováním některých krajů, protože kraj jako typ regionu v ČR a mezičlánek mezi státem a obcemi svými parametry neodpovídá strukturálním parametrům regionální politiky Evropské unie. Regiony soudržnosti (NUTS II) nejsou územními samosprávnými celky ani veřejnoprávními korporacemi. Nemohou samostatně vystupovat v příslušných právních vztazích. Podle zákona č. 248/2000 Sb., o podpoře regionálního rozvoje se v regionech

---

<sup>4</sup> Peková, J.: Hospodaření a finance územní samosprávy, Management Press, Praha, 2004.

<sup>5</sup> Wokoun, R.: Malá encyklopedie regionalistiky a veřejné správy, Prospektrum, Praha 2001.

soudržnosti zřizují tyto orgány: Regionální rada, Výbor regionálního rozvoje a Řídící a koordinační výbor.

## **2. Regionální politika Evropské unie**

### **2.1. Nástroje regionální politiky**

Regionální politika Evropské unie nabývá významu v pojetí regionů soudružnosti NUTS II. Hlavním nástrojem regionální politiky EU jsou strukturální fondy.

Po vstupu České republiky do EU (k 1. 5. 2004) získala naše země možnost čerpat finanční prostředky ze strukturálních fondů evropského společenství. Strukturální fondy se zaměřují na snižování rozdílů v úrovni rozvoje různých regionů a snižování zaostalosti nejvíce znevýhodněných regionů s důrazem na hospodářskou a sociální soudržnost EU (zlepšování životního prostředí, výstavbu infrastruktury, podporu výrobního prostředí či pro významné investice do podnikatelských a lidských zdrojů). Strukturální fondy jsou jedním z nejvýznamnějších nástrojů regionální a strukturální politiky EU. Slouží k naplňování cílů, které si EU stanovila pro období 2000 – 2006. Prostředky ze strukturálních fondů se využívají na realizaci tzv. operačních programů a tzv. iniciativ společenství. Strukturální fondy jsou hlavním fiskálním nástrojem Evropské unie a v současné době existují následující 4 strukturální fondy:

#### **Evropský fond regionálního rozvoje (ERDF)**

Byl založen v roce 1975 a dodnes je objemem finančních prostředků největším fondem. Ze zdrojů ERDF jsou financovány projekty v regionech spadajících do cíle 1 a cíle 2.

#### **Evropský sociální fond (ESF)**

Byl založen v roce 1960 a je hlavním nástrojem sociální politiky a zaměstnanosti. ESF je zaměřen na nezaměstnanou mládež, dlouhodobé nezaměstnané a sociálně znevýhodněné skupiny a ženy v rámci všech 3 cílů regionální politiky.

#### **Evropský orientační a záruční fond pro zemědělství (EAGGF)**

Funguje od roku 1962 a z jeho zdrojů je financován rozvoj venkovských oblastí. EAGGF je rozdělen do dvou sekcí. Orientační sekce podporuje rozvoj venkova v souladu s cílem 1, což se promítá do modernizace a racionalizace zemědělské výroby. Záruční sekce působí v oblastech vývozních kompetencí, stabilizací cen, atp.

#### **Finanční nástroj pro podporu rybolovu (FIFG)**

Byl založen v roce 1994 za účelem zajištění financování rozvoje přímořských regionů i rybářského odvětví.

### **Kohezní fond CF (fond soudržnosti)**

CF byl založen v roce 1993 a je doplňkovým fondem, který stojí vedle strukturálních fondů. Je to významný nástroj, který poskytuje finanční prostředky na velké investiční projekty v oblasti životního prostředí a infrastruktury. Možnost čerpat z tohoto fondu mají státy, jejichž HDP je nižší než 90 % průměru EU.

Evropská unie se začala angažovat v pomoci regionální politice i zemím, které byli čekatelé na vstup do EU, tak jako nám prostřednictvím programu CBC Phare.

### **CBC Phare**

Program CBC (Cross-Border Cooperation) Phare byl zahájen v roce 1994. Podporoval příhraniční spolupráci se sousedními státy v příhraničních regionech České republiky. Základním cílem programu je potlačit negativní vliv hranice na životní podmínky obyvatel v příhraničních regionech, prohloubit vzájemnou spolupráci lidí a vytvořit srovnatelné výchozí podmínky pro další rozvoj území na obou stranách hranice.

Hlavními cíli programu je podpora hospodářského rozvoje příhraničních regionů a posilování konkurenceschopnosti českých podniků, překonávání problémů zatěžujících regiony na obou stranách hranice (znečišťování životního prostředí, nedostatečná infrastruktura), zvyšování životní úrovně obyvatel a prohlubování spolupráce mezi občany hraničních regionů.

Podporovány zpočátku byly velké infrastrukturální projekty a následně vznikly v rámci CBC tyto fondy: Fond na obnovu venkova, Fond obnovy lesů, Program hranice a Fond malých projektů.

V letech 1994-2004 bylo pro Českou republiku z programu CBC Phare vyčleněno přes 220 MEUR.

### **Program INTERREG III**

Rokem 2000 začalo nové období, které je charakterizováno přibližováním programu CBC Phare k programu INTERREG IIIA.

INTERREG III (2000 – 2006) je největší iniciativou Společenství pod záštitou Strukturálních fondů EU pro období let 2000 – 2006. Program INTERREG III, jež má tři části, je jednou z iniciativ Evropských společenství, která byla schválena Evropskou

komisí pro členské země Evropské unie a je nástrojem pro překonání nevýhod plynoucích z příhraniční pozice dané oblasti.

Oblast A: přeshraniční spolupráce mezi sousedními orgány, která povede k rozvoji přeshraničních hospodářských a sociálních center na základě společných strategií udržitelného územního rozvoje.

Oblast A představuje nejstarší formu spolupráce napříč státními hranicemi a je jí věnována velká část<sup>6</sup> finančních zdrojů programu INTERREG III. Až na několik výjimek se očekává, že vývoj, schválení a realizace programů spadající do oblasti A bude probíhat odděleně od programů oblasti B a C.

Iniciativa Společenství INTERREG IIIA je v České republice realizována prostřednictvím pěti samostatných programů podle územního členění: česko-saský program, česko-bavorský program, česko-rakouský program, česko-slovenský program a česko-polský program.

Svým regionálním zaměřením se program Iniciativy Společenství INTERREG IIIA podobá Společnému regionálnímu operačnímu programu (SROP). Ve srovnání s ním je však INTERREG zaměřen zejména na rozsahem menší projekty s konkrétním dopadem na dotyčnou příhraniční oblast. Při výběru projektů je kladen větší důraz na skutečné přeshraniční dopady a na prvek sblížování lidí a institucí v průběhu přípravy a následné realizace projektů. Vybírány jsou pouze takové projekty, které mohou prokázat přeshraniční dopad na obou stranách.

Oblast B: nadnárodní spolupráce mezi národními, regionálními a místními orgány s cílem podpořit vyšší stupeň územní integrace velkých skupin evropských regionů. Snaha o dosažení udržitelného, harmonického a vyrovnaného rozvoje Společenství a vyšší územní integrace s kandidátskými a dalšími sousedními zeměmi.

Evropa je pro realizaci programu INTERREG IIIB rozdělena do třinácti území. Největším a nejkomplexnějším z nich je území CADSES – středoevropské, jaderské, podunajské a jihovýchodní evropské území. Tento prostor zahrnuje 18 zemí. Hlavním cílem iniciativy ES INTERREG IIIB CADSES je rozvinout nadnárodní spolupráci zemí prostoru CADSES mezi ústředními, regionálními a místními orgány tak, aby byl dosažen vyšší stupeň územní integrace v Evropě.

---

<sup>6</sup> Oblast A získá 50-80 % dotací, oblast C obdrží 6 % a zbytek bude použit pro oblast B.

Oblast C: meziregionální spolupráce vedoucí k lepší efektivitě politik a nástrojů regionálního rozvoje a soudržnosti na základě tvorby sítí, zvláště u regionů, které se rozvíjejí pomalu nebo které prodělávají transformaci.

INTERREG III C podporuje evropská projektová partnerství mezi městy, regiony a jinými subjekty činnými v městském a regionálním rozvoji. Cílem programu je iniciovat intenzivnější výměnu zkušeností a vypracování společných strategií a aktivit v oblasti regionálního rozvoje.

### Iniciativa Společenství INTERREG III A

Iniciativa Společenství INTERREG III A je v České republice realizována prostřednictvím pěti samostatných programů podle územního členění:

- Česko-saský program.
- Česko-bavorský program.
- Česko-rakouský program.
- Česko-slovenský program.
- Česko-polský program.

Svým regionálním zaměřením se program iniciativy Společenství Interreg III A podobá Společnému regionálnímu operačnímu programu (SROP). Ve srovnání s ním je však Interreg zaměřen zejména na rozsahem menší projekty s konkrétním dopadem na dotyčnou příhraniční oblast. Při výběru projektů je kladen větší důraz na skutečné přeshraniční dopady a na prvek sblížování lidí a institucí v průběhu přípravy a následné realizace projektů. Vybírány jsou pouze takové projekty, které mohou prokázat přeshraniční dopad na obou stranách hranice.

### *Vyhlášení programu*

Ministerstvo pro místní rozvoj oznámilo k 1. červenci 2004 zahájení programů Evropské komise „Iniciativa Společenství INTERREG III A Česká republika – Slovenská republika/Polsko/Sasko/Bavorsko/Rakousko pro období 2004-2006“. Projekty mohou být podávány na sekretariáty Regionálních rad, nebo Společné technické sekretariáty pro jednotlivé hranice, a to v závislosti na programu, v jehož rámci se žadatel uchází o podporu. Program INTERREG III A bezprostředně v příhraničních oblastech navazuje na předvstupní program Phare CBC, který byl ukončen programem roku 2003.

### *Alokace*

Na iniciativu INTERREG III má deset nových členských zemí EU přislíbeno v období 2004-2006 celkem cca 425 mil. EUR, z toho Česká republika 60,9 mil. EUR (cca 67 mil. EUR navýšeno o inflaci). Ročně tedy půjde o cca 20 mil. EUR, resp. cca 22 mil. EUR.

Na větev A (podporu menších projektů přeshraniční spolupráce se sousedními zeměmi na období 2004-2006) chce Česká republika alokovat 80 % přislíbené částky, což je asi 48,8 mil. EUR. Tyto finanční prostředky budou rozděleny na pět příhraničních oblastí, a to takto:

- Pro česko-polské příhraničí 16,5 mil. EUR.
- Pro česko-rakouské příhraničí 11,0 mil. EUR.
- Pro česko-saské příhraničí 9,9 mil. EUR.
- Pro česko-bavorské příhraničí 8,6 mil. EUR.
- Pro česko-slovenské příhraničí 9,0 mil. EUR.

Podmínkou pro získání těchto prostředků je zpracování příslušných dokumentů, které jsou zhotovovány ve spolupráci s regiony, zabezpečení spolufinancování a splnění dalších technických podmínek.

### *Podmínky spolufinancování projektů*

Financování projektů realizovaných v rámci Iniciativy Společenství INTERREG IIIA je založeno na principu adicionality. To znamená, že každý projekt spolufinancovaný ze zdrojů SF musí být současně spolufinancovaný z českých veřejných zdrojů. Zdroji spolufinancování projektu mohou být zdroje ERDF, státního rozpočtu, rozpočtu kraje a rozpočtu obcí.

### *Zaměření programu*

Základním cílem všech pěti programů Iniciativy Společenství INTERREG IIIA je pozvednout celkovou socioekonomickou úroveň příhraničních regionů s ohledem na obchodní, hospodářské, turistické a kulturní vztahy mezi sousedícími regiony.

Jednotlivé programy se zaměřují zejména na:

- Podporu rozvoje měst a venkova.



- Nepřímou podporu podnikání a rozvoje malých a středních firem, hospodářskou spolupráci a rozvoj hospodářského sektoru.
- Rozvoj cestovního ruchu a turistiky.
- Podporu integrace trhu práce a sociální zařízení.
- Rozvoj lidských zdrojů, technologický rozvoj, vzdělávání, na kulturu, vědu a zdravotnictví s cílem zvýšit produktivitu a pomáhat při vytváření udržitelných pracovních příležitostí.
- Ochranu přírody a životního prostředí, podporu obnovitelných zdrojů energie.
- Rozvoj dopravy a regionálních informačních a komunikačních sítí.
- Podporu malých místních iniciativ, socioekonomických aktivit s cílem podpořit projekty typu „lidi pro lidi“, tj. zvýšit spolupráci mezi komunitami z obou stran hranice.

#### Dispoziční fond

Program Dispozičního fondu je kompaktní součástí Iniciativy Společenství INTERREG IIIA a svým charakterem navazuje na úspěšná Program přeshraniční spolupráce CBC Phare- Společný fond malých projektů.

#### *Cíl programu*

Dispoziční fond podporuje naplnění klíčových cílů stanovených v CIP (Community Initiative Programme – Programy Iniciativy Společenství INTERREG IIIA) pro česko-rakouské příhraničí, zejména pak pomáhá subjektům v příhraničním území překonat specifické rozvojové problémy vyplývající z jejich relativní izolace v rámci národních ekonomik. Cílem DF je zejména:

Zmírnit okrajový charakter těchto oblastí a tím zlepšit kvalitu života a vytvořit spolupracující systémy na obou stranách hranice,

Podporovat další rozvoj hospodářského potenciálu příhraničních regionů posilováním stávajících struktur, zvyšováním soutěživosti českých subjektů a ožíváním celkového hospodářství na obou stranách hranice.

Pro potřeby DF je území příslušných správních regionů NUTS III dále po dohodě s územními a regionálními orgány rozčleněno na jednotlivé regiony, v jejichž územní působnosti bude DF realizován. Česko-rakouská příhraniční oblast je územně rozdělena na

3 samostatné regiony totožné s kraji s tím, že pro každý z těchto krajů (Jihočeský kraj, kraj Vysočina, Jihomoravský kraj) je ustaven příslušný Správce a Administrátor DF. V působnosti Správce/Administrátora bude DF realizován v souladu s příslušnými předpisy pro správu a administraci DF.

V Jihočeském kraji je po dohodě územních a správních orgánů Správcem a Administrátorem DF jediná organizace, kterou je Jihočeská Silva Nortica, česká část Euroregionu Silva Nortica, se sídlem v Jindřichově Hradci.

#### *Územní působnost Správce:*

Na české straně: území NUTS III Jihočeský kraj se specifikací dle správních území okresů/obcí Jihočeského kraje.

Na straně přeshraničního partnera: vymezené regiony (území) s přímou přeshraniční vazbou k Jihočeskému kraji, to je region Waldviertel v zemi Dolní Rakousko a region Mühlviertel v zemi Horní Rakousko.

#### *Úloha Administrátora*

Administrátor prozkoumává předložené žádosti. V případě neúplnosti nebo jiných nesrovnalostí v žádosti vyzve žadatele k doplnění žádosti. Tyto neúplnosti musí být doplněny ve lhůtě do 48 hodin od doručení výzvy. Po obdržení kompletní žádosti zaregistruje Administrátor žádost do MONIT. Následně Administrátor provede podrobnou kontrolu žádosti, přičemž hlavní pozornost bude zaměřena na:

- Vhodnost žadatelů, zahraničních partnerů a zaměření projektu.
- Finanční a věcnou kvalitu projektu.

Na základě provedené analýzy žádosti zpracuje Administrátor stručnou charakteristiku hodnocení návrhu projektu jako jeden z podkladů pro jednání Regionálního řídicího výboru (RŘV). Administrátor připraví pro RŘV seznam projektů, které splňují kritéria stanovená pro podporu z DF, a dále seznam projektů, které základní kritéria nesplňují, a Administrátor je proto nedoporučuje k dalšímu hodnocení Regionálním řídicím výborem. Projekty, které nejsou Administrátorem doporučovány, musí mít důvody uvedeny v písemné formě.

## ESPON

Program ESPON (Monitorovací síť pro evropské územní plánování) vznikl na základě potřeby členských států EU a Evropské komise z důvodu nedostatečných znalostí a rozsahu výzkumu v oblasti územního rozvoje z pohledu evropské perspektivy.

Jedná se o výzkumný program, který sbírá a porovnává informace o rozvojových trendech napříč Evropou, zahrnující nejen stávající členské státy EU, ale také Norsko a Švýcarsko. Do budoucna se počítá i s dalšími státy (například Rumunsko a Bulharsko). Program se zaměřuje na zkoumání územních dopadů sektorových politik na oblasti, jakými jsou například zemědělství, doprava, výzkum a vývoj. Dále zkoumá vliv evropských strukturálních fondů na městské oblasti a hraje také klíčovou úlohu při formulování Evropských perspektiv územního rozvoje (ESDP) a vytváření vazeb mezi výzkumem a politikou územního rozvoje nové Evropy.

## Program INTERACT

Program INTERACT je součástí iniciativy ES INTERREG III. Jeho hlavní náplní je využívat zkušeností a poznatků z předchozích etap iniciativy ES INTERREG, a zejména zvyšovat efektivnost probíhající etapy iniciativy ES INTERREG III (2000-2006). Program INTERACT je založen na expertizách realizovaných v oblastech regionálního rozvoje a přeshraniční, nadnárodní a meziregionální spolupráce. Na jejich základě se zaměřuje na odstranění vyskytujících se nedostatků s cílem zvýšit dopad iniciativy ES INTERREG III na hospodářskou a sociální soudržnost a spolupráci jak v rámci Evropské unie, tak se sousedícími zeměmi.

## **2.2. Cíle Evropské unie**

Hlavním posláním strukturální a regionální politiky EU je posílení hospodářské a sociální soudržnosti Unie. Toto poslání je konkretizováno do tzv. Cílů regionální a strukturální politiky. Na základě těchto Cílů jsou pak pro jednotlivé země vypracovány jednotlivé programy pro poskytnutí podpor z tzv. strukturálních fondů EU.

Během historie došlo několikrát ke změně obsahu a počtu Cílů. V současné době (programovací období 2002-2006) existují Cíle tři:

### *Cíl 1 – Povzbuzování rozvoje a strukturálních změn zaostávajících regionů.*

Tento Cíl se obecně označuje jako „podpora zaostávajících regionů“. Do něj mohou být zařazené regiony úrovně NUTS II (jednotky administrativního členění EU zhruba velikosti 2-3 krajů ČR), ve kterých hrubý domácí produkt (HDP) na obyvatele je menší než 75 % průměru členských zemí EU. Pomoc se také vztahuje na odlehlé regiony (francouzská zámořská území, některé ostrovy) a řídké zalidněné regiony. V České republice spadají mezi oprávněné regiony všechny kromě hlavního města Prahy.

### *Cíl 2 – Podpora strukturálně postižených regionů*

Tento Cíl se týká 4 druhů regionů:

1. Oblastí, ve kterých dochází k hospodářským a sociálním změnám v sektoru průmyslu a v sektoru služeb.
2. Venkovských oblastí, které pro nedostatek ekonomické diverzifikace značně upadají.
3. Městských oblastí, které se dostaly do potíží v důsledku ztráty ekonomických aktivit.
4. Oblastí závislých na rybolovu, které procházejí depresí.

Počet obyvatel všech regionů (z celé Unie), které spadají pod tento Cíl, nesmí překročit 18 % celkového počtu obyvatel EU, přičemž každý členský stát má stanovený svůj limitní počet obyvatel. V České republice budou finanční prostředky z Cíle 2 čerpat některé městské části Prahy. Každá oblast může být zahrnuta buď pod Cíl 1, nebo pod Cíl 2.

### *Cíl 3 – Podpora přizpůsobování a modernizace politik a systémů vzdělávání, školení a zaměstnanosti*

Záměrem tohoto cíle je rozvíjet aktivity týkající se lidských zdrojů, zejména prostřednictvím Evropského sociálního fondu (ESF). Jde zejména o to, aby se členskými státy pomohlo přizpůsobovat a modernizovat jejich systémy vzdělávání, odborné přípravy a zaměstnanosti. Trhy práce by se měly modernizovat v souladu s víceletými plány zaměstnanosti a novou hlavou o zaměstnanosti, včleněnou do Amsterdamské smlouvy. Tento Cíl se vztahuje na celé území EU, mimo regionů spadajících pod Cíl 1. V ČR spadá pod Cíl 3 pouze hlavní město Praha.

Kromě výše zmíněných tří cílů definuje EU ještě tzv. Iniciativy společenství. Na základě těchto iniciativ je též vyplácena podpora ze strukturálních fondů pro vybrané projekty. Iniciativy jsou určeny pro řešení specifických problémů na celém území EU. V současné době existují celkem 4 iniciativy:

EQUAL – podpora spolupráce v boji proti jakékoliv diskriminaci. Česká republika se Iniciativy EQUAL zúčastňuje.

URBAN II – zaměřuje se na podporu rozvoje městských oblastí postižených krizí. Podpora má vést například ke zvýšení kvality životních podmínek, zlepšení životního prostředí, rozvoj ekologické veřejné dopravy apod.

LEADER – tato Iniciativa je zaměřena na rozvoj venkova. Tento rozvoj musí provádět místní subjekty.

INTERREG III – podpora především přeshraniční, meziregionální a mezistátní spolupráce. Hlavní důraz se klade na spolupráci příhraničních regionů. Česká republika se v současné době účastní iniciativy INTERREG III. Spolu s iniciativou EQUAL to budou jediné iniciativy, kterých se bude ČR účastnit od svého vstupu do EU, do konce současného programovacího období (do roku 2006).

Financování projektů realizovaných v rámci Iniciativy Společenství INTERREG IIIA je založeno na principu adicionality. To znamená, že každý projekt spolufinancovaný ze zdrojů SF musí být současně spolufinancovaný z českých veřejných zdrojů. Zdroji spolufinancování projektu mohou být zdroje ERDF, státního rozpočtu, rozpočtu kraje a rozpočtů obcí.

### **3. Euroregiony**

#### **3.1. Postavení euroregionů**

Euroregiony jsou nadnárodním typem svazků či sdružení obcí a měst v příhraničních oblastech, kde velkou roli hraje geografická poloha způsobující obdobné problémy. Členství je dobrovolné, do Euroregionu nemusí vstoupit všechny příhraniční obce.

Evropu charakterizuje nejen velmi rozmanitá, a mnohdy přesto společná kultura a historie, nýbrž také množství hranic. V 19. a 20. století se vyvinula charakteristická struktura evropských států. Hranice nově vzniklé v Evropě v posledních třech stoletích rozdělují mnohdy regiony a etnické skupiny, jež vlastně patří k sobě. Vznikaly tak

nepřirozené hranice zatížené strachem před vojenskými intervencemi, což vedlo ke vzniku velmi slabě osídlených příhraničních oblastí. Hospodářské aktivity, obchod a obyvatelstvo měly sklon k postupnému posunu směrem do vnitrozemí národních států. Dopravní cesty vedly především z vojenských důvodů často pouze paralelně s hranicemi. Příhraniční oblasti se vyvíjely spíše směrem k periferním, strukturálně slabým oblastem s omezeným dopravním spojením. Tyto hraniční bariéry byly zesíleny přírodními hranicemi, jako jsou řeky, moře a pohoří. Odlišná politika na obou stranách hranice, především v oblasti práva, správy, daní, hospodářství, kultury a sociálních záležitostí podpořila přeměnu státních hranic ve skutečně citelné bariéry mezi národními státy. Lidé v příhraničních oblastech, kteří byli nejvíce dotčeni důsledky historických konfliktů, si vypěstovali vzájemný strach, zaujatost a nechuť. Tyto poměry negativně ovlivnily ochotu spolupracovat a ztěžují navazování kontaktů.

Přeshraniční spolupráce mezi bezprostředně sousedícími příhraničními regiony má v Evropě mnohdy již dlouhou tradici. V některých západoevropských státech, jako jsou Řecko, Španělsko a Portugalsko, byla však přeshraniční spolupráce poprvé umožněna až v 80. letech, a to díky dalekosáhlým politickým změnám, zavedení demokratických systémů a díky členství v Evropské unii. V zemích střední a východní Evropy mohl srovnatelný proces začít až po roce 1989. Již v 50. letech 20. století, krátce po 2. světové válce, se zástupci mnoha evropských příhraničních oblastí spojili, aby projednali odstranění hraničních bariér a možnosti přeshraniční spolupráce.

Motivem byla především touha po zlepšení životní úrovně, po trvalém zajištění míru, jakož i snaha odstranit hraniční bariéry, omezení a jiné faktory, které vedly k rozdělení lidí a institucí v sousedících příhraničních regionech. Tyto snahy zahrnovaly překonání překážek stavbou mostů a tunelů. Po 2. světové válce si lidé v různých příhraničních oblastech uvědomili, že chtějí-li žít tak, jako obyvatelstvo ve vnitrozemí, musí omezit nebo zcela odstranit negativní vlivy hranice. Zjistili však, že kvůli chybějícím zákonným a administrativním kompetencím dosáhnou na komunální, regionální úrovni jen velmi malého úspěchu.

Důsledkem bylo založení komunálních, regionálních svazů na obou stranách hranice dle příslušného národního práva, které se zabývaly společnými zájmy a usilovaly o optimalizaci přeshraniční spolupráce. Takové národní svazy na obou stranách hranice se mnohdy spojily v přeshraniční zastřešující svaz (Euroregions nebo podobná struktura). Přibližně od roku 1960 trvale orientovaly svoji politiku na všech politických a

administrativních úrovních na zlepšení sociálně kulturní a ekonomické situace obyvatel příhraničních oblastí a na omezení či odstranění hraničních bariér.

Brzy se ukázalo, že obyvatelstvo v příhraničních oblastech a přeshraničních regionech očekávalo řešení problémů, za něž byly odpovědné především národní vlády, např. v oblastech jako je veřejná správa a plánování, rozdílné administrativní struktury, územní plánování, organizace a metody, dále daně, sociální zabezpečení, vzdělávání a výchova, konkurence, dojíždění za prací a veřejné služby, dále také jazykové vzdělávání a uznávání kvalifikace a nakonec i budování silnic, veřejná zařízení, infrastruktura a životní prostředí. Problémy v těchto oblastech vedly často k chybně umístěným investicím na obou stranách hranice a k četným absurditám v každodenním životě.

Od počátku 70. let uskutečňují příhraniční a přeshraniční regiony svoji politiku ve stále větší míře za pomoci Sdružení Evropských příhraničních regionů (AGEG), založeno 1971. Toto sdružení navázalo těsné kontakty s Radou Evropy, s Evropským parlamentem, Evropskou komisí, a s národními vládami. Síť příhraničních a přeshraničních regionů se stala významnou silou při rozvoji spolupráce na všech evropských hranicích, při evropské integraci a při rozvoji evropských podpůrných programů ve prospěch příhraničních regionů v celé Evropě. Ve střední a východní Evropě začala přeshraniční spolupráce po otevření hranic v letech 1989 až 1990 z pochopitelných důvodů zprvu poněkud váhavě, s velmi prozíravou a opatrnou přípravou. Zejména na těchto po dlouhou dobu neprodyšně uzavřených hranicích se ukázala nutnost přeshraniční spolupráce, v níž jsou zahrnuty všechny aspekty soužití obyvatel, obcí a regionů s cílem odstranit geografické nevýhody příhraničních oblastí, jakož i značné rozdíly v hospodářské výkonnosti, příjmech, infrastruktuře, atd., a to především podél vnější hranice EU, ale i mezi dotčenými státy. Lidé na obou stranách této hranice museli mnohdy také nově pochopit a naplnit životem společné historické vědomí a najít nové více evropsky orientované způsoby myšlení.

V České republice existuje 13 euroregionů:

Název euroregionu	Datum vzniku	Sousedící stát
Nisa	21.12.1991	Polsko, Německo
Labe	24.6.1992	Německo
Krušnohoří	18.12.1992	Německo
Egrensis	3.2.1993	Německo
Šumava	20.9.1993	Německo, Rakousko

Glacensis	2.12.1996	Polsko
Praděd	2.7.1997	Polsko
Těšínské Slezsko	22.4.1998	Slovensko, Polsko
Silesia	20.9.1998	Polsko
Pomoraví	23.6.1999	Rakousko, Slovensko
Beskydy	9.6.2000	Slovensko, Polsko
Bílé Karpaty	30.7.2000	Slovensko
Silva Nortica	28.5.2002	Rakousko

### 3.2. Financování činnosti euroregionů v ČR

Kromě euroregionu Silva Nortica, jehož charakteristikou se budu zabývat v poslední kapitole, jsem si zde vybrala ještě další čtyři, a to euroregion Nisa, Beskydy, Egrensis a Labe. Popisuji zde jejich obecné charakteristiky, protože je chci použít v této kapitole pro srovnání. Rozdíly nejsou až tak markantní, ale nějaké se přeci najdou.

#### NISA

Evropský region Neisse – Nisa – Nysa (dále jenom Nisa) je spojení tří hraničních oblastí v srdci Evropy, a to České republiky, Polska a Spolkové Republiky Německa. Všechny tři republiky jsou pro své společné zájmy, ale také své společné problémy navzájem propojeny. V regionu žije asi 1,45 milionu obyvatel, kteří žijí asi v 800 městech a obcích. Má to mimo jiné svůj původ v obměňující se historii svého kontinentu. Region Nisa nabízí obzvlášť kvůli své speciální geografické poloze a současně krajinné, historické a kulturní zvláštnosti, velký turistický vývojový potenciál. Turismus je proto v budoucnosti velmi důležitý pro budoucí hospodářský faktor regionu.

Region Nisa vznikl iniciativou komunálních oblastních sdružení hraničních území a slavil své narození v květnu 1991 v Žitavě. Přitom základním poznatkem bylo, že existující problémy hraničních regionů jsou řešitelné jenom společně, především v dobrém sousedství, pro a se zde žijícími lidmi.

Geografická poloha, krajinné a zeměpisné přednosti stejně jako turistická infrastruktura oblasti regionu Nisa určuje společný trh a spolupráci všech tří partnerů v oblasti vývoje turismu v regionu. Všechny tři členské státy jsou zainteresovány na vypracování strategie pro vývoj turismu v regionu Nisa. S její pomocí má být vývoj turismu, s ohledem na zvláštnosti každého partnera, stejně jako na požadavky obyvatel a vždy početných budoucích turistů, veden ve správném směrem. Společnými tématy



euroregionu jsou turistické informace, marketing, ubytování a gastronomie, doprava a rozvoj nabídek (příroda a krajina; sport a volný čas; kultura, architektura a dějiny).

## BESKYDY

Sdružení Beskydy – Beskydy – Beskydy vznikl 9.června 2000. Došlo k přidružení české strany do již existujícího regionu Beskydy. Vznikl tak historicky první euroregion spojující hranice tří postkomunistických zemí. Dnes je součástí euroregionu Beskydy na české straně 7 sdružení (Sdružení měst a obcí povodí Ondřejnice, Sdružení obcí povodí Morávky, Slezská brána, Zájmové sdružení Frýdlantsko – Beskydy, Sdružení obcí povodí Stonávky, Mikroregion Žermanické a Těrlické přehrady a Sdružení obcí Frýdecko – Místecka).

Celkem se na české straně nalézají 5 měst a 55 obcí s více jak 161 tisíci obyvatel. Euroregion Beskydy byl původně ustanoven v Polsku a sdružoval příhraniční oblasti dvou států (Polska a Slovenska). Myšlenka připojit se k tomuto subjektu vznikla na české straně z nutnosti spojit se společným úsilím při využívání podpor ze strany Evropské unie v procesu sjednocování hospodářské politiky a legislativy. Při regionu Beskydy pracuje 6 sekcí (Sekce pro hospodářství, obchod, průmysl, malé a střední podnikání, dopravní infrastrukturu; Sekce pro pošty, telekomunikace a systém výměny informací; Sekce pro zemědělství, lesní hospodářství, potravinářství; Sekce pro vzdělání, školství, univerzity, péče o zdraví; Sekce pro turistiku, kulturu, osvětu a sport; Sekce pro ochranu životního prostředí, územní plánování a výstavbu).

## EGRENSIS

Trojmezí Bavorsko-Sasko/Durynsko-Čechy vykazuje staletou společnou historií. Až do uzavření hranic po 2.světové válce představovalo společný životní a hospodářský prostor v ohnisku Evropy. Tento prostor byl charakterizován veskrze těsnými sociálními a hospodářskými svazky a propojeními.

Uzavření hranic po 2.světové válce mělo negativní dopad, neboť byly zpřehrány dalekosáhlé možnosti spolupráce v rozličných oborech, stejně jako sociální vztahy a společné kulturní tradice a souvislosti. V roce 1991-1992 byla založena tři sdružení Euregia Egrensis (Euregio Egrensis Čechy, Euregio Egrensis Bavorsko a Euregio Egrensis Vogtlandsko/Západní Krušnohoří). 3.února 1993 došlo v Chebu ke sloučení těchto tří sdružení na základě dohody. Dnes zaujímá oblast Euregia Egrensis celkem cca 17 000 km<sup>2</sup> s přibližně 2 miliony obyvateli. To se stalo de facto okamžikem vzniku dnešního evropského regionu Euregio Egrensis a odpovídající organizace. Pojem Euregio je

zkrácenou formou pojmu „evropský region“. Pojem Egrencis je latinského původu a je odvozen od historického označení oblasti kolem města Cheb (německy: Eger).

#### LABE

Euroregion Elbe/Labe vznikl 24.6.1992. Mezi hlavní úkoly EL patří podpora rozvoje a spolupráce v oblasti územního a regionální plánování, životního prostředí, hospodářství, infrastruktury přesahující státní hranice, prevence před živelnými pohromami, haváriemi, požáry apod., dopravy, cestovního ruchu, kultury, sportu a podpora i vzájemného setkávání občanů v rámci Euroregionu Elbe/Labe. Euroregion Labe má na české straně 2814 km<sup>2</sup> a je reprezentován cca 102 obcí a měst.

### 3.2.1 Zdroje financování euroregionu

Činnost euroregionů může být financována z několika zdrojů a ne vždy ze stejných.

Zdroje financování činnosti euroregionů jsou

#### 1. Vnitřní (vlastní)

- Roční členské příspěvky (tzn. příspěvky obcí, měst a organizací, které přísluší do toho určitého euroregionu), o jejichž výši rozhoduje každoročně valná hromada

#### 2. Vnější

- Granty
- Regionální příspěvky – příspěvky kraje
- Soukromé dary, sponzoři – týká se konkrétních akcí, které euroregiony realizují

Co se týče vnitřních zdrojů financování, tzn. členských příspěvků, v euroregionu Silva Nortica čítá celkem 47 členů, z toho 17 měst, 23 obcí a 7 firem a institucí. Vzhledem k tomu, že členy ERSN jsou nesterilně silné subjekty, má Sdružení Jihočeská Silva Nortica statutem diferencované členské příspěvky, jejichž výši každý rok určuje Valná hromada. Příspěvek obce se skládá z paušální částky 1 000 korun a navíc ze 2 korun na každého obyvatele. Obce, které mají nad 50 000 obyvatel přispívají pouze částkou 1 koruny na každého obyvatele. V případě euroregionu Silva Nortica jsou zde jen České Budějovice, které mají více než 50 000 obyvatel. Neziskový sektor představuje zájmová sdružení a společnosti (nadace). Zájmová sdružení, které mají do 50 členů platí 8 korun za jednoho člena, nejméně však 1 000 korun. Zájmová sdružení s více než 50 členy platí také 8 korun na člena, nejméně však 3 000 korun. Společnost platí 3 000 korun. Ziskový sektor zahrnuje

příspěvkové organizace a komerční firmy (s.r.o., soukromé firmy), které platí 10 000 korun.

Euroregion Beskydy také dostává členské příspěvky, a to ve výši 2 koruny na obyvatele od každé obce, která je ve sdružení. Celkem se na české straně euroregionu Beskydy nalézají 5 měst a 55 obcí s přibližně 161 tisíci obyvatel. To znamená, že celkové příspěvky za rok činí 322 tisíc korun.

Euroregion Egrensis dostává 6 korun na obyvatele za rok. Dnes zaujímá oblast Euregia Egrensis celkem cca 17 000 km<sup>2</sup> s přibližně 2 miliony obyvatel. Celkový roční příspěvek od členů je 12 milionů korun.

Euroregion Labe dostává 2,5 korun na obyvatele. Euroregion Labe čítá přibližně 496 tisíc obyvatel, což znamená roční členský příspěvek 1 240 tisíc korun.

Euroregion Nisa má cca 145 členů (města a obce a 2 subjekty). Od měst a obcí dostává roční příspěvky ve výši 3 koruny na obyvatele. Od právnických osob (např. Krajská hospodářská komora) 10 000 ročně. Celkem ročně má na členských příspěvcích cca 1,35 mil. korun.

Samozřejmě, že u všech euroregionů jsou členské příspěvky určeny Valnou hromadou a také počítám roční příspěvky členů sdružení, kteří jsou na české straně.

Euroregion Beskydy dostává granty od EU a má své sponzory (Penam, Kwaczek, Beskyd Fryčovice, CocaCola, TS a.s., Distep) a konkrétní cíl je propagace regionu Beskydy na veletrzích cestovního ruchu. Euroregion Egrensis vykonává funkci správce a administrátora Fondu malých projektů a Dispozičního fondu INTERREG IIIA. Za funkci administrátora, na kterou připravili velký projekt INTERREG, obdrželi finanční prostředky. Euroregion Egrensis má sponzora VaK (Vodárny a kanalizace) Karlovy Vary, který je ročně sponzoruje částkou 150 000 korun. Euroregion Labe také žádá o podporu projektů např. z Ústeckého kraje nebo z EU. Také získává sponzorské příspěvky na konkrétní akce jako např. plavba po Labi u příležitosti vstupu České Republiky do Evropské Unie. Euroregion Nisa dostává granty a další podpory. Například v roce 2004 dostal příspěvek od Ministerstva zahraničních věcí na činnost tzv. Regionálního evropského informačního střediska (cca 140 000 Kč). V roce 2005 dostane přes MZV cca 720 000 Kč na činnost pobočky EUROPE DIRECT. V roce 2005 vykonává funkci sekretariátu Fondu malých projektů programu INTERREG IIIA a za tuto manažerskou a finanční činnost dostane 1,5 mil. Kč. V roce 2005 dostane cca 1 mil. Kč z dotace Deutsche Bundesstiftung Umwelt. Nisa dostává v roce 2005 poprvé příslib od Libereckého kraje o

příspěvku 200 000 Kč a další podpora bude ve výši 240 000 Kč na činnost EUROPE DIRECT.

#### Rozpočet euroregionu

Rozpočet euroregionu obsahuje plán hospodaření sdružení, skutečné hospodaření sdružení a výhled na do dalšího roku.

#### Příjmy:

- Členské příspěvky.
- Dotace na realizaci projektu.
- Administrace Dispozičního fondu.
- Příspěvek kraje.
- Úroky.
- Podíly partnerů na projektech Phare, INTERREG.
- Ostatní výnosy.

#### Náklady:

- Mzdové náklady.
- Režijní náklady.
- Firemní automobil.
- Vybavení kanceláře.
- Jednání pracovních skupin.
- Konference, semináře, exkurze.
- Náklady na propagaci euroregionu za podpory grantu EU.
- Náklady na tiskové materiály a reprezentaci euroregionu.
- Honoráře expertů.
- Nákup vybavení a zásob.
- Ostatní náklady.

Podle výše jmenovaných položek rozpočtu euroregionu můžeme usoudit, že z něj není možné financovat projekty, protože v něm nejsou dostatečné finanční prostředky.

### **3.2.2. Hospodaření obcí**

Obec je základním územním samosprávním celkem, územním sdružením občanů, která má podle Ústavy právo na samosprávu. Samospráva se uskutečňuje v místním

referendu a prostřednictvím orgánů samosprávy (zastupitelstvo obce, rada obce, starosta a obecní úřad). V rámci samostatné působnosti plní obec samosprávné funkce – vlastní svůj majetek s nímž hospodaří, je veřejnoprávní korporací, je reprezentantem této veřejnoprávní korporace, pečuje o všestranný sociálně ekonomický rozvoj svého území, může být členem sdružení obcí či dobrovolných svazků obcí, schvaluje plán rozvoje obce, svými aktivitami může přímo či nepřímo ovlivňovat růst ekonomického potenciálu svého území a hospodaří se svým vlastním rozpočtem.

Rozpočet obce<sup>7</sup>:

Vlastní příjmy:

#### 1. Daňové

- svěřené daně – běžný příjem
- sdílené daně – běžný příjem
- místní daně – běžný příjem
- správní poplatky – běžný příjem

#### 2. Nedaňové

- z majetku – běžný i kapitálový příjem
- z podnikání – běžný i kapitálový příjem
- uživatelské poplatky – běžný příjem
- z mimorozpočtových fondů – běžný příjem
- dary – běžný příjem

#### 3. Ostatní

Dotace:

1. Účelové - běžný i kapitálový příjem
2. Neúčelové – běžný i kapitálový příjem

Výdaje:

Běžné:

- Neinvestiční nákupy (neinvestiční transfery)
  - ❖ Podnikatelským subjektům
  - ❖ Neziskovým organizacím
  - ❖ OS, PO
  - ❖ Obyvatelstvu

---

<sup>7</sup> Peková, J.: Hospodaření a finance územní samosprávy, Management Press, Praha 2004.

- ❖ Jiným rozpočtům
- ❖ Vlastním fondům
- Neinvestiční půjčky
- Ostatní

Kapitálové:

- Investiční výdaje
- Nákup akcií a majetkových podílů
- Kapitálové transfery
  - ❖ Podnikatelským subjektům
  - ❖ Neziskovým organizacím
  - ❖ Jiným rozpočtům
  - ❖ PO
  - ❖ Vlastním fondům
- Investiční půjčky
- Ostatní

Je jasné, že obce a města svému euroregionu platí roční členské příspěvky. Ale jinak tu jiná vazba hospodaření euroregionu na hospodaření členů není.

### 3.3. Cíl euroregionů

Cílem euroregionu je především společně řešit problémy a podporovat a realizovat projekty, které odrážejí všechny formy spolupráce mezi smluvními stranami. Hlavním motivem sdružených měst a obcí a u některých euroregionů i právnické osoby (Silva Nortica), které jsou zde zastoupeny svými místními představiteli veřejné správy, je odstraňování nerovností mezi regiony na obou stranách hranice vedoucí k postupnému vyrovnávání ekonomického i sociálního rozvoje. Spolupráce přesahující hranice napomáhá zmírňovat nevýhody, které s sebou nesou hranice v území nesou. Překonává národní okrajové polohy pohraničních oblastí a zlepšuje životní podmínky obyvatelstva, které zde žije. Má zasahovat do všech kulturních, sociálních, hospodářských a infrastrukturních oblastí života občanů.

Na území České republiky začaly vznikat první projekty příhraniční spolupráce počátkem 90. let 20. století. Tato sdružení se zformovala v naprosté většině na bázi přeshraniční spolupráce, tedy jako euroregiony, nebo jako jiné neformální spojení iniciativ přeshraniční spolupráce („výbory pro spolupráci“ na česko-rakouské hranici). Z časového

hlediska paralelně vznikaly v celé České republice regionální rozvojové agentury, a to iniciativně tlakem z obecní úrovně či úrovně sdružení obcí.

### **3.4. Činnost euroregionů v ČR**

Působení euroregionálních sdružení měst a obcí v příhraničních částech České republiky je zaměřeno částečně na plánování a přípravu konkrétních projektů pro oživení tohoto území podporovaných mimo jiné i Evropským společenstvím od sběru podnětů z úrovně obcí, po poradenství při přípravě projektů na jejichž přípravě a realizaci se mohou též mimo další podílet regionální rozvojové agentury činné v daném území. Činnost euroregionů lze shrnout:

- Příprava návrhů projektů
- Konzultační poradenství
- Zajištění přeshraniční náležitosti návrhů projektů
- Spolupráce s regionálním výborem pro výběr projektů daného programu, po rozhodnutí o financování
- Možná následná spolupráce s regionální rozvojovou agenturou při realizaci projektů
- Spoluúčast na realizaci celostátních programů (granty, pomoc při realizaci státní regionální politiky, zajištění)

Na realizaci projektu dohlíží příslušný Společný koordinační výbor, v němž se účastní zástupci sousedících zemí. Program Phare CBC spolupracuje na sousední cizí straně s iniciativou INTERREG III. Program se řídí nařízením Evropské komise 2760/1998 (pro programy od roku 1998). Podmínkou získání prostředků je zpracování tzv. Joint Programming Document – Společný programový dokument, který slouží ke sladění priorit sousedících zemí v příhraničních regionech.

## 4. Euroregio Silva Nortica

### 4.1. Vznik euroregionu



Euroregio je formální nástroj pro přeshraniční spolupráci regionálních organizací a obcí a orgánů spojených případně s partnery ze všech sociálních a hospodářských oblastí. Euroregio je od roku 1958 tímto způsobem vzniklá organizace – oblast na holandsko-německých hranicích. Stala se modelem pro další podobné iniciativy a proto její označení převzaly nově vznikající hraniční oblasti tohoto druhu.

Silva Nortica je historické označení české oblasti a znamená Severní les.

Euroregion Silva Nortica, zkráceně ERSN, byl založen na společném zasedání sdružení Jihočeská Silva Nortica a rakouského subjektu Europaplattform Pro Waldviertel dne 28.5.2005 v Hospodářském parku Gmünd / České Velenice. Jeho území zahrnuje oblast bývalých okresů Jindřichův Hradec, České Budějovice, Písek a Tábor na území Jihočeského kraje a oblast Waldviertel s okresy Zwettl, Krems, Gmünd, Waidhofen an der Thaya a Horn na území Dolního Rakouska.

Česká část euroregionu má rozlohu 6 035 km<sup>2</sup> a cca 444,5 tis. obyvatel. Území je součástí Českého masivu, s výrazným zastoupením Českobudějovické a Třeboňské pánve. V oblasti se nachází řada přírodních a kulturních památek. Má převážně zemědělský a rekreační charakter s tradičním rybníkářstvím. V Třeboňské rybníční soustavě je 70 km<sup>2</sup> vodních ploch včetně jednoho z největších evropských rybníků Rožmberka.

Českou částí euroregionu je sdružení právnických osob Jihočeská Silva Nortica (JčSN). Bylo založeno dne 16.5.2002 na území 4 okresů Jihočeského kraje výše jmenovaných jako dobrovolné sdružení obcí, měst a dalších právnických osob v české části euroregionu. Současný počet členů je 47, z nich je 40 měst a obcí a 7 právnických osob.



Počet obyvatel členských měst a obcí je více než 260 tisíc. K největším členským městům patří České Budějovice, Jindřichův Hradec, Tábor, Písek, Milevsko, Třeboň, Dačice, Nové Hradky, Nová Bystřice, Slavonice ad.

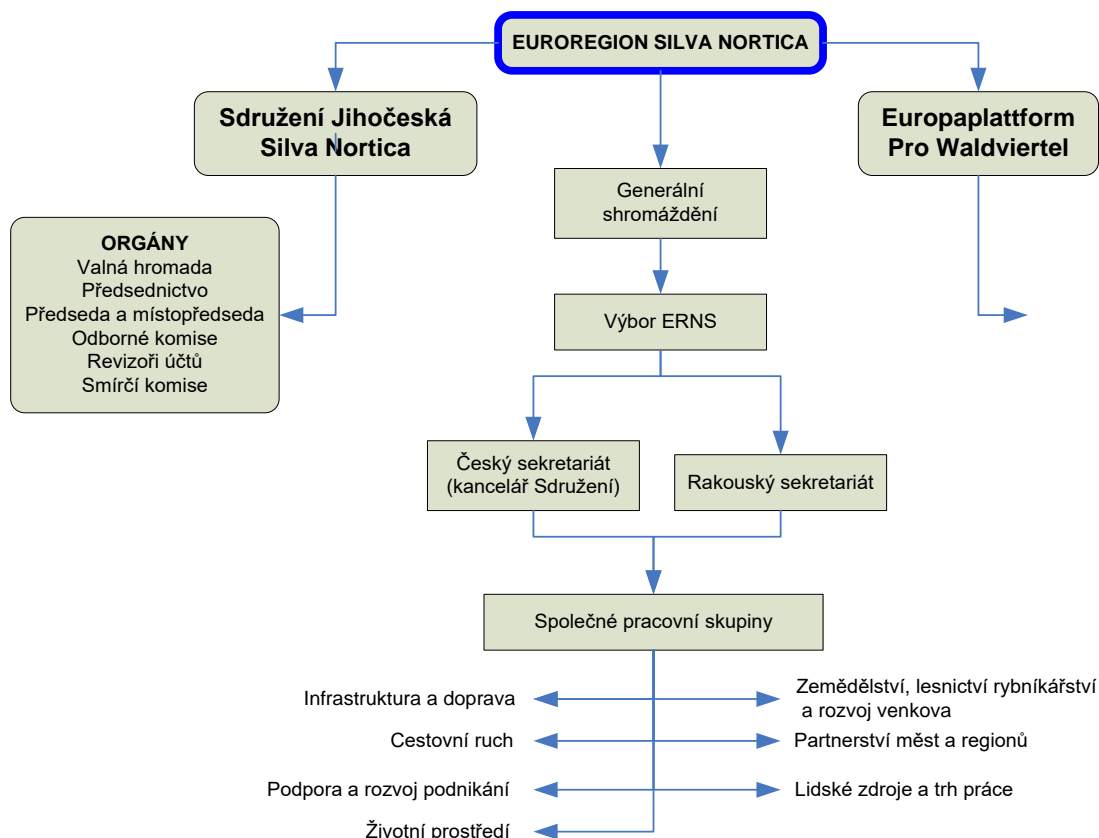


Rakouská část, region Waldviertel, má rozlohu 4 604 km<sup>2</sup> a cca 224 tis. obyvatel. Český masiv zde tvoří náhorní plošinu žuly a ruly. V zemědělství a lesním hospodářství převažují střední a malé podniky. Cestovní ruch se orientuje na nabídku návštěvníkům, vyhledávajícím zdraví a sport.

Rakouskou částí euroregionu je sdružení europaplattform Pro Waldviertel. Jeho členy je 81 měst a obcí Dolního Rakouska. Sekretariátem rakouské části je Waldviertel Management se sídlem v Edelhofu. Waldviertel Management jako vedoucí subjekt regionálního rozvoje oblasti Waldviertel hraje proto důležitou roli při formování cílů a činnosti celého euroregionu.

## 4.2. Organizační schéma

Na české straně pracuje český sekretariát, který spolupracuje se společnými poradními orgány, tzv. pracovními skupinami, kterých je sedm. Jsou zaměřeny na jednotlivé dílčí cíle. Jejich rozložení koresponduje s prioritami a v rámci strukturální a regionální politiky ČR.



### *Generální shromáždění*

Generální shromáždění je nejvyšším orgánem Euroregionu a sestává z max. 26 zástupců s právem hlasovacím za každý stát. To znamená, že na stát připadá 13 zástupců obcí, 1 zástupce Fondu malých projektů, 1 zástupce z oblasti regionálního rozvoje, vedoucí příslušného sekretariátu, vedoucí odborných pracovních skupin (max. 10). Způsob volby do generálního shromáždění se řeší na úrovni příslušného státu.

Mezi funkce generálního shromáždění patří volit ze svého středu předsedu a místopředsedu, potvrzovat dosazení, případně odvolání vedoucího sekretariátu a odborných pracovních skupin a usnáší se na pracovním programu, zasedat podle potřeby, avšak minimálně jedenkrát ročně, dostávat zprávu o činnosti i o plánovaných aktivitách od výboru a sekretariátu.

Generální shromáždění se může usnést, že zasedání se bude konat veřejně, když to bude ve veřejném zájmu nebo když to bude vyžadovat veřejné blaho či zájem.

### *Výbor*

Euroregion Silva Nortica je reprezentován výborem. Výbor sestává z dvou předsedů generálního shromáždění, z jejich zástupců a vedoucích obou sekretariátů.

Mezi funkce výboru patří reprezentovat euroregion, podporovat a řídit práci sekretariátu, odpovídat za koordinaci přeshraniční spolupráce a přeshraničních projektů společně se sekretariáty. Výbor zasedá podle potřeby, minimálně 2x ročně, a může se usnést, že zasedání se bude konat veřejně, když to bude ve veřejném zájmu nebo když to bude vyžadovat veřejné blaho či zájem.

### *Sekretariáty*

V každém státě je zřízen sekretariát. Sekretariát se sestává z vedoucího a jemu příslušných spolupracovníků. Předseda generálního shromáždění je současně nadřazeným sekretariátu. Vedoucí sekretariátu je navrhován předsedou generálního shromáždění každého státu a potvrzen generálním shromážděním.

Oba sekretariáty Euroregionu jsou odpovědné za věcné vyřizování úkolů a za řádné vedení správy Euroregionu. Sekretariáty uskutečňují ustanovení generálního shromáždění a vedou běžnou agendu. Jsou odpovědny za prezentaci navenek, sestavování a provádění pracovního programu Euroregionu, koordinaci práce odborných pracovních skupin, koordinaci vlastních aktivit se sekretariátem partnera, provádění společných informativních setkání a jiných přeshraničních akcí a přípravu jednání generálního shromáždění i výboru Euroregionu.

### *Pracovní skupiny*

Důležitý instrument pro přeshraniční odbornou spolupráci představují pracovní skupiny, které byly založeny zrcadlově na obou stranách hranice. Jejich úkoly spočívají v podstatě v tom, aby samostatně ve spolupráci se sekretariátem Euroregionu Silva Nortica zpracovaly aktuální odborná témata a řešily odborné otázky v rámci činnosti euroregionu.

Na společných jednáních Výboru a sekretariátů bylo dohodnuto ustavení pracovních skupin euroregionu. V současné době byla zahájena činnost 7 skupin, u kterých došlo k prvním dvoustranným jednáním jejich vedoucích. Hlavními úkoly pracovních skupin je posoudit na odborné úrovni společné problémy a zájmové oblasti, formulovat a předávat podněty k řešení problémů krajským či centrálním orgánům a institucím, projednávat pracovní náměty, iniciovat projektové záměry, připomínkovat a dávat doporučení ke strategickým dokumentům, studiím a projektům s přehranickým dopadem,

vytyčit společné priority a opatření v souladu se strategiemi rozvoje obou regionů, připravovat náměty na projekty a projekty do podpůrných programů EU a sledovat realizaci doporučených projektů.

U některých pracovních skupin již došlo k jednání celé pracovní skupiny, počet členů pracovních skupin se pohybuje okolo 20 členů, tj. 10 členů z každé země v jedné pracovní skupině. Jedním z výsledků práce pracovních skupin je zprostředkování kontaktů přes hranici a také předložení konkrétních projektů do grantových programů.

Pracovní skupiny jsou Infrastruktura a doprava, Cestovní ruch, Podpora a rozvoj podnikání, Zemědělství, lesnictví, rybářství a rozvoj venkova, Sociální oblast a zdravotnictví, Životní prostředí, Lidské zdroje a trh práce, Bezpečnost a krizové situace a Partnerství měst a mikroregionů.

ERSN plní funkci Administrátora Dispozičního fondu, což znamená, jak bylo řečeno výše v kapitole regionální politika Evropské unie, nástroje regionální politiky, že prozkoumává předložené žádosti projektu. Jestliže žádosti nejsou úplné nebo obsahují jiné nesrovnalosti, administrátor vyzve žadatele k doplnění žádosti.

Každý euroregion má určité cíle. Nejinak je to u euroregionu Silva Nortica. Mezi jeho cíle patří:

- *Reprezentace regionu*, jejímž hlavním úkolem je zapojení ERSN do rozhodovacích struktur (například grémia rozdělování fondů EU, státní orgány a jiné subjekty významné pro rozvoj regionu).
- *Výměna informací*, která je zajištěna prostřednictvím informačních listů o událostech a plánech ERSN, webových stránek a prezentacemi významných událostí a akcích pořádaných pod záštitou ERSN (vzájemná výměna informací o aktivitách, o budoucích záměrech rozvoje v euroregionu Silva Nortica; prezentace dosažených výsledků).
- *Strategie rozvoje a programy EU*, která se zaměřuje na vytvoření informační platformy pro projektovou činnost, spolupráci při tvorbě nových přeshraničních programů a projektů a pomoc při stanovení priorit pro příští období na základě silných a slabých stránek (definice společné strategie rozvoje, zajištění a financování realizace této strategie pomocí národních programů a programů EU).

- *Výstavba struktury* se zaměřuje na dosažení vyvážené spolupráce přeshraničních impulzních center (GIZ), sestavení pracovních skupin, na zapojení významných regionálních orgánů např. hospodářských a agrárních komor, trhu práce a firem do činnosti ERSN (výstavba a rozšíření struktury přeshraniční spolupráce v zájmovém území a její zapojení do evropského integračního procesu).
- *Koordinace přeshraniční spolupráce* je zaměřena na zprostředkování nových aktérů a zájemců o přeshraniční spolupráci, zohlednění potřeb a cílů regionu do projektů a koordinace práce odborných skupin a přeshraničních impulzních center.

#### Pracovní program 2004 – 2006

Euroregion Silva Nortica má pracovní program 2004 – 2006, který navazuje na předešlý pracovní program 2003 – 2004, zaměřený na zahájení činnosti euroregionu, a ve dvouletém období rozvíjí jeho dosažené výsledky. První dva cíle, které průběžně trvají a jsou platné po celou dobu existence euroregionu, jsou reprezentace euroregionu a koordinace přeshraniční spolupráce.

Cíle a úkoly euroregionu pro období 2004 – 2006 jsou výměna informací, kde je zahrnuta i veřejná informovanost. Dále strategie rozvoje euroregionu, kde je zdůrazňován důraz na spolupráci s regiony Šumava/Böhmerwald/Mühlviertel, důraz na kvalitní projekty a zajištění souladu strategie euroregionu s územními plány rozvoje. A poslední cíl je dostavba struktury euroregionu, přesněji řečeno vymezení pozice ERSN vůči ostatním aktérům přeshraničního regionálního rozvoje a propojení impulzních center a pracovních skupin.

Cíle a úkoly pracovního programu se navzájem prolínají. Hlavní koordináční práce náleží sekretariátům, za realizaci pracovního programu jsou odpovědné všechny složky euroregionu.

Rozpočet sdružení Jihočeská Silva Nortica v roce 2005 (viz příloha 1) se rozlišuje na standardní rozpočet na rok 2005 + Administrace Dispozičního fondu a rozpočet projektu Phare 2005 + výhled hospodaření sdružení na rok 2006. Rozdíl mezi příjmy a výdaji standardního rozpočtu a Administrace DF je kladný a přebytek se použije na financování rozpočtu projekt Phare 2005, jenž je, po odečtení výdajů od příjmů, záporný, a

tak se rozpočet projektu Phare 2005 vyrovná díky položce financování, do které spadají i jiné položky než přebytek ze standardního rozpočtu a Administrace DF.

### **4.3. Charakteristika Jihočeského kraje a okresů spadajících do ERSN**

Jižní Čechy patří díky své geografické poloze a přírodním podmínkám k územím, kde se již v dávné minulosti začala objevovat první lidská osídlení. Z historie byl region vnímán především jako zemědělská oblast se známým rybníkářstvím a lesnictvím. Na začátku tohoto století se začala intenzivně rozvíjet průmyslová výroba, jejímž vlivem se region začal měnit v zemědělsko-průmyslovou oblast. V poslední době se pak stále více prosazuje cestovní ruch, který využívá atraktivitu celé oblasti. Příhraniční charakter regionu, který byl do devadesátých let negativem, se změnil v současnosti v přednost, neboť lze využít potenciál blízkosti zemí EU a možnost rozvoje přeshraniční spolupráce. V současné době realizovaná reforma veřejné správy vytváří nový správní celek-Jihočeský kraj, který v podstatě kopíruje přirozené hranice celého regionu.

Kraj představuje poměrně geograficky uzavřený celek, jehož jádro tvoří jihočeská kotlina s Českobudějovickou a Třeboňskou pánví. Na jihozápadě je obklopena Šumavou, na severozápadě výběžky Brd, na severu Středočeskou žulovou vrchovinou, na východě Českomoravskou vrchovinou a na jihovýchodě Novohradskými horami. Kraj má rozlohu 10 056 km<sup>2</sup>, což je 12,8 % rozlohy ČR. Převážná část území leží v nadmořské výšce 400–600 m. Nejvyšším místem je šumavský vrchol Plechý (1 378 m), místem s nejnižší nadmořskou výškou je hladina Orlické přehrady (330 m).

Území kraje náleží do povodí horní a střední Vltavy s přítoky Otavou, Lužnicí, Malší, Blanící a mnohými dalšími. V minulosti zde bylo vybudováno více než 7 000 rybníků, jejichž celková výměra dnes představuje více než 30 tisíc hektarů. Největšími z nich jsou rybníky Rožmberk (490 ha), Bezdrev (450 ha) a Horusický rybník (415 ha), které jsou zároveň největšími v České republice. Na území kraje byla vybudována velká vodní díla Lipno (největší vodní plocha v ČR 4 870 ha), Orlík s rozsáhlými rekreačními oblastmi a také Římov, který zásobuje pitnou vodou značnou část kraje.

Jihočeský kraj je krajem s nejmenší hustotou zalidnění z celé ČR. Podle předběžných výsledků sčítání lidu měl k 1.3.2001 více než 630 tisíc obyvatel, což představuje hustotu osídlení 62,7 obyvatele na km<sup>2</sup>. Zalidnění kraje je značně nerovnoměrné. V pěti největších městech žije více než třetina obyvatel. Naproti tomu

nejmenší obce do 200 obyvatel tvoří téměř polovinu z celkového počtu obcí, ale žije v nich pouze 4,5 % obyvatel kraje. Největším městem jsou České Budějovice se 100 tisíci obyvateli, které jsou přirozeným centrem kraje. Dalšími městy jsou Tábor (37 tisíc obyvatel), Písek (30 tisíc obyvatel), Strakonice (25 tisíc obyvatel), a Jindřichův Hradec (23 tisíc obyvatel).

Jihočeský kraj má proti republikovému průměru poněkud mladší věkovou strukturu (průměrný věk je 38,1 roku). Nižší je zde rovněž úmrtnost (10,2 úmrtí na 1 000 obyvatel) a naopak vyšší porodnost (9,0 živě narozených v přepočtu na 1 000 obyvatel).

Kraj z hlediska mezinárodní dopravy zaujímá strategickou polohu na ose Sever-Jih. Krajem prochází důležité mezinárodní silnice, severojižní železniční koridor, evropská cyklistická i pěší stezka. Kraj leží v blízkosti dunajského koridoru. V kraji je veřejné letiště s mezinárodním provozem, potenciál nabízejí vojenská letiště. Problémem je vlastní napojení kraje na evropskou síť. Železniční a silniční síť vykazuje, vyjma částí pohraničí, relativně vysokou hustotu, ovšem zhoršující se technický stav. Dopravní obslužnost celkově nedosahuje standardů EU.

Kapacita podzemních a povrchových zdrojů vody pokrývá s rezervou regionu. Problémem je stav některých částí vodohospodářské infrastruktury a sítí. Stále existuje potřeba snižovat znečištění vod a zvyšovat stupeň odkanalizování. Nedostatečná pozornost byla v minulosti věnována protipovodňové ochraně. Energetická infrastruktura kraje využívá převážně dodávek z elektrizační sítě ČEZ a tranzitních plynovodů Transgaz.

Liberalizace telekomunikace umožňuje nové využití současných i budovaných sítí. Byla rozšířena a zkvalitněna veřejná pevná telefonní síť, další sítě budují noví operátoři. Prudce se rozvíjí mobilní telekomunikace, vyjma pokrytí částí pohraničí. Využití nových technologií neodpovídá standardu EU. Zavedení elektronického podpisu a nových technologií umožňují nové elektronické služby veřejné správy. Otázkou zůstává zachování dostupnosti poštovních služeb v obcích v souvislosti s předpokládanou transformací a liberalizací tohoto odvětví.

Přírodního prostředí s vysokou lesnatostí, vodními plochami a velkým počtem kulturních památek (téměř 6 tisíc objektů) je využíváno k návštěvám a rekreaci občany z celé ČR a v hojně míře i zahraničními turisty. V letním období se jedná zejména o oblast Lipna, Orlíku, jihočeských rybníků, ale také Šumavy, v zimě pak šumavská lyžařská střediska Churáňov a Zadov. Specifikem kraje je existence více než 25 tisíc zařízení pro individuální rekreaci (chaty, rekreační chalupy).

Na území kraje se nalézá několik hraničních přechodů silničních (Dolní Dvořiště, Studánky, Nová Bystřice, Slavonice, Halámky, Přední Výtoň, České Velenice, Strážný, Stožec), 2 přechody železniční (České Velenice, Horní Dvořiště) a dále přechody, které jsou otevřeny nebo omezeny na pěší a cyklisty (Nové Údolí, Chlum u Třeboně, České Velenice, Přední Výtoň, Zadní Zvonková, Plešné jezero, Bučina a České Žleby).

Kulturní zařízení se soustřeďují převážně ve městech, hlavně ve městech okresních. Mezi nejznámější kulturní zařízení patří Jihočeské divadlo, Alšova jihočeská galerie, přírodní divadlo s otáčivým hledištěm v Českém Krumlově a mnohé další. V kraji je k dispozici 12 divadel, 49 muzeí, 53 stálých kin, 75 galerií a výstavních sálů, 729 veřejných knihoven a řada dalších zařízení.

Celý podnikatelský sektor prodělal v posledních letech významné změny. Transformace hospodářství kraje po roce 1989 znamenala vznik značného množství ekonomických subjektů. Tyto subjekty vznikaly jednak rozpadem velkých podniků všech odvětví a jednak vznikly podniky zcela nové, často v činnostech, které dříve nebyly zajišťovány (především v oblasti obchodu a služeb).

Kraj patří k průměrně průmyslovým oblastem, bez významného zastoupení těžkého a energetického průmyslu, podíl na tržbách průmyslových podniků ČR v roce 2003 činil 5 %. Průmyslová výroba je koncentrována především v českobudějovické aglomeraci, výraznější podíl průmyslu je rovněž v okresech Tábor a Strakonice. V ČR však kraj nepatří mezi rozhodující průmyslové oblasti. Z odvětvového hlediska převažuje zpracovatelský průmysl, v jeho rámci pak výroba potravin a nápojů, výroba dopravních prostředků, výroba strojů a zařízení, textilní a oděvní výroba.

Zemědělství se orientuje na rostlinnou výrobu, kde převažuje pěstování obilovin, olejnin, významné je rovněž pěstování brambor. V živočišné výrobě jde především o chov skotu a prasat. Celkově se zde vytváří zhruba 12 % zemědělské produkce celé republiky.

Dlouholetou tradici má v kraji rybníkářství. Celková plocha rybníků, v nichž se chovají ryby, se pohybuje kolem 25 000 ha. Vytváří se v nich více než polovina produkce ryb České republiky, významný je také podíl v chovu vodní drůbeže (kachen a hus).

Sociální oblast představuje komplex činnosti od obecných občanských aktivit přes kulturní a sportovní aktivity až po sociální služby pro občany v obtížných životních situacích. Spolupracují zde města a obce s občanskými sdruženími, církevními, charitativními a jinými organizacemi v oblasti péče o rodinu a děti, péče o těžce zdravotně postižené a staré občany, péče o občany, kteří potřebují zvláštní pomoc. Technické a



sociální zázemí vykazuje disproporce v nabídce sociálních služeb. Existují jak velmi zastaralá zařízení, tak zařízení srovnatelná s evropskou úrovní.

Začátkem 90tých let postupně skončila státem organizovaná komplexní bytová výstavba, spočívající především v budování komplexů panelových sídlišť. Rozsah nově zahajované výstavby domů a bytů neodpovídá aktuálním, ani perspektivním potřebám kraje.

Nezaměstnanost obyvatelstva kraje patří k nejnižším v ČR. Z Jihočeského kraje vykazovaly nejnižší míru nezaměstnanosti okresy České Budějovice, Tábor a Jindřichův Hradec, naopak nejvyšší okres Český Krumlov. V mezikrajovém porovnání však zaujímal Jihočeský kraj druhou nejnižší příčku po hlavním městě Praze. Nižší míra nezaměstnanosti souvisí zřejmě s celkovou strukturou hospodářství a také větší možností práce v zahraničí.

Zdravotní stav obyvatelstva je výrazně horší oproti republikovému průměru v incidenci nádorových onemocnění a koresponduje s nadměrnými radonovými emisemi podloží (vzduch, voda). Tento jev je markantní obzvláště v okresech Strakonice, Prachatice a Jindřichův Hradec. Na jihočeském venkově je významně vyšší incidence onemocnění srdce a cév. Zdravotnická péče je koncentrována především v 10 nemocnicích, dále v 4 odborných léčebných ústavech, 6 léčebnách pro dlouhodobě nemocné. Ambulantní péči zajišťuje 23 sdružených ambulantních zařízení. V kraji je zřízeno více než 380 ordinací praktického lékaře pro dospělé, téměř 270 ordinací dětského lékaře a 400 ordinací stomatologa. Počet zdravotnických zařízení včetně lékáren a jejich situování je na dobré úrovni s výjimkou nižší dostupnosti specializované péče v regionu (např. neurochirurgie, cévní chirurgie). Zdravotnická prevence je zabezpečována především sítí hygienických stanic.

Životní prostředí kraje lze v rámci ČR charakterizovat jako méně narušené. Zejména chráněná území přírody, tvořící 28 % rozlohy kraje, jsou oblastmi vysoké úrovně životního prostředí. Budějovická a Táborská sídelní aglomerace jsou naopak oblastmi s narušeným až silně narušeným životním prostředím.

V kraji je evidováno 161 starých ekologických zátěží. Jejich vyhodnocování a sanace bude velmi nákladný a dlouhodobý proces.

Zdravotní stav lesů, zejména pak jehličnatých, není uspokojivý. Více jak 60 % jehličnatých porostů, tvořících 89 % rozlohy lesů, je silně až velmi silně poškozeno.

Vzdělání obyvatelstva je soustředěno především do soustavy škol. Tato soustava je tvořena všemi stupni od mateřských škol až po vysoké školy. Síť školských zařízení pokrývá jednotlivá místa kraje a tvoří ji 360 mateřských škol, 249 základních škol, 24

gymnázií, 58 středních odborných škol, 46 středních odborných učilišť, 14 vyšších škol. Vysokoškolské vzdělání je možno získat na některé z 6 fakult. Jihočeská univerzita má 5 fakult – zemědělskou s detašovaným pracovištěm ekonomiky a techniky cestovního ruchu v Táboře, pedagogickou, biologickou, zdravotně sociální, teologickou; všechny mají své sídlo v Českých Budějovicích. V Jindřichově Hradci pak sídlí Fakulta managementu Vysoké školy ekonomické Praha. Vzhledem ke snížení porodnosti, a postupnému odrůstání populačně silných ročníků, dochází v posledních letech k redukci počtu mateřských škol. Počet základních škol je poměrně stabilizovaný, ale může dojít i k redukci škol převážně v menších obcích.

Mezi hlavní směry rozvoje jihočeského regionu je navázání řady partnerských vztahů měst a obcí především se západoevropskými partnery. Zvláště velký význam má spolupráce s městy v sousedních zemích – v Rakousku a Německu. Tyto vztahy jsou dobrým základem pro rozvoj regionální spolupráce mezi Jihočeským krajem a sousedními zahraničními regiony.

Kraj se stává významnou rekreační a turistickou oblastí. Cestovní ruch se stává novým podnikatelským odvětvím s největším nárůstem podílu na podnikatelských aktivitách v kraji.

Specifikou kraje je více než 25 tisíc zařízení pro individuální rekreaci (chaty, rekreační chalupy). Velmi dobré přírodní podmínky jihočeského regionu rovněž ovlivnily vznik většího množství celoročně využívaných rekreačních oblastí, vhodných pro provozování prakticky všech druhů rekreačních sportů nenáročných na technické vybavení. I když ve větších městech jsou k dispozici letní i zimní stadiony, plavecké bazény, tělocvičny, hřiště, fitcentra a některá další sportovní zařízení, je nutné konstatovat, že v materiálně-technické základně pro další rozvoj tělovýchovy a sportu v kraji jsou ještě značné rezervy.

Dobrým základem pro rozvoj vědy jsou pracoviště Akademie věd ČR. V kraji působí několik ústavů zaměřených na biologii a ekologii. Vědecká práce je také součástí aktivit Jihočeské univerzity (JU). Zaměřuje se především na oblast přírodních věd, zemědělství a rybníkářství.

#### Okres České Budějovice - charakter území a postavení

Nejstarší osídlení je doloženo z doby bronzové, první slovanští obyvatelé osídlili především oblast okolo řeky Malše. Hlavní vlna osídlení proběhla ve 13. a 14. století. Významné postavení mělo královské město České Budějovice, které založil v roce 1265

český král Přemysl Otakar II. Zrušení poddanství v r. 1848 přineslo venkovu relativní zvýšení životní úrovně, což se projevilo i rozmachem stavební činnosti na obytných i hospodářských staveních.

Okres České Budějovice je svou rozlohou na druhém místě a počtem obyvatelstva na prvním místě mezi okresy regionu jižních Čech, jehož je přirozeným centrem. Okres se rozkládá na 1 625 km<sup>2</sup>. Správně je územní okresu rozděleno do 107 obcí, přičemž z toho 9 je měst. Dnešní správní hranice okresu České Budějovice vznikly při územní reorganizaci v r. 1960 sloučením většiny územní bývalých okresů.

Nerostný potenciál okresu je poměrně omezený. Významnějšími surovinami jsou pískem, hlína a částečně rašelina. Značnou část okresu (32 %) pokrývají lesy, převážně jehličnaté a smíšené. Nejvíce lesních ploch se nachází v jižní a severní části okresu.

Charakteristickým znakem okresu je velké množství vodních ploch (4 % rozlohy) s největší hustotou v západní části okresu. Přirozenou osu tvoří řeka Vltava, která jej dělí na západní a východní část. Většími toky jsou dále řeky Malše a Stropnice. Silniční síť je v rámci okresu vybudovaná nerovnoměrně. Rozhodující silniční tahy jsou Dolní Dvořiště-České Budějovice-dále Praha, číslo E55-Třeboň-České Budějovice-dále Plzeň, číslo E49 a ostatní komunikace jsou převážně místního významu. Severní část okresu se vyznačuje kvalitnějšími, hustějšími a propustnějšími komunikacemi nežli jižní část, kde se již projevuje pohraničí se všemi důsledky. Hraniční přechod pro místní styk se sezónním provozem je vybudován v Nových Hradech. Železniční síť je v okrese vybudována rovnoměrně ve čtyřech základních směrech. Důležitým dopravním terminálem s mezinárodním významem je překladiště ROLA v Č.Budějovicích.

Na území okresu Č.Budějovice žije přes 179 000 obyvatel. Průměrná hustota osídlení je přibližně 109 obyvatel na km<sup>2</sup>. Nej hustěji je osídlena aglomerace Č.Budějovice, Rudolfovo, Hluboká nad Vltavou, nejmenší hustota je v oblasti Novohradských hor.

Centrem okresu i celé oblasti jižních Čech je město Č.Budějovice s téměř 100 000 obyvateli. Z klimatického hlediska převládá chladnější podnebí.

Z hospodářského hlediska má okres charakter průmyslově zemědělský. Hospodářská struktura a také dosažený stupeň rozvoje soukromého podnikání umožňuje poměrně nízkou míru nezaměstnanosti. Průmysl okresu se na celkové produkci jižních Čech podílí téměř jednou čtvrtinou. V zemědělství, z hlediska výrobního zaměření, převládá pěstování obilovin, chov skotu a prasat.

Přes velkou aglomeraci Č.Budějovic patří okres Č.Budějovice k těm územím ČR, která jsou dosud relativně málo dotčena vlivy a důsledky antropogenních činností. A tak

kromě velkoplošných chráněných území (CHKO), kde je rozsah přístupnosti jednotlivých míst pro veřejnost dán zejména zonací nebo maloplošných zvláště chráněných území, kde je možný pohyb pouze po cestách, zde lze spatřit celou řadu dalších přírodních fenoménů.

#### Okres Jindřichův Hradec – charakter území a postavení

Okres JH patří díky své geografické poloze a přírodním podmínkám ke strategicky významným územím. Je tvořen jednak horskou oblastí Českomoravské vrchoviny a Dačickou pahorkatinou, jednak Třeboňskou pánví a Novohradskými vrchy. Zhruba 36 % hospodářské plochy okresu tvoří lesy, cca 6 % rybníky s chovem ryb. Územím okresu protékají řeky Dyje, Lužnice a Nežárka.

Díky slovanské kolonizaci v 8. až 10. století, se začala vyvíjet sídelní síť. Od doby konstituování českého státu bylo Jindřichohradecko jeho významnou součástí a mnohdy hrálo v dějinách díky své poloze významnou úlohu. V současné době tvoří okres 106 samosprávných obcí a měst. Největším městem je Jindřichův Hradec s 23 067 obyvateli. Dalšími městy jsou Dačice, Třeboň, České Velenice, Nová Bystřice atd.

Sousedství s Rakouskou spolkovou republikou podmiňuje vzájemný rozvoj obou příhraničních regionů. V současné době je to patrné zejména v hospodářských a kulturně společenských kontaktech.

Tradičně je okres vnímán jako zemědělský s převažujícím rybníkářstvím a lesnictvím. Zemědělská výroba dnes znamená především rostlinnou výrobu s pěstováním obilnin, olejnin, píce a částečně také brambor. V živočišné výrobě je to především chov prasat a skotu. Podíl okresu na zemědělské produkci celkem dosahuje 1,2 %. Ovšem vlivem změněné společensko-ekonomické situace se okres postupně měnil a mění na průmyslově-zemědělský.

Jižní, příhraniční oblast ČR, sousedící s Rakouskem zaujímá 1944 km<sup>2</sup>, což je 2,46 % plochy ČR. Druhý největší okres v ČR. Rozloha zemědělské půdy je 922,5 km<sup>2</sup> a lesní půdy 746 km<sup>2</sup>. Klima odpovídá nadmořské výšce (vrchol 759,6 m.n.m) – severní mírné pásmo.

Nerostné suroviny: lomový kámen, šterkopísky, písky, cihlářské hlíny a sklářské písky. Ostatní zdroje: rašelina, vápenec. Přírodní chráněná území: Chráněná krajinná oblast Třeboňsko, Biosférická rezervace Unesco „Člověk a biosféra“. Národní přírodní rezervace: Červené Blato, Stará řeka, Velký a Malý Tisý, Žofinka, Česká Kanada. Národní přírodní památky: Vizír, Kaproun a další. Památkově chráněná území, městské památkové rezervace, městské památkové zóny, vesnické památkové zóny.

Okres čítá 93 000 obyvatel, tj. 0,91 % obyvatel ČR. Hustota osídlení je relativně nízká – 48 obyv./km<sup>2</sup> (republikový průměr je 133/km<sup>2</sup>).

V okrese je 1 259 km státní silniční sítě a 948 km místních komunikací. Dopravní obslužnost je zajištěna soukromými dopravci. Okresem prochází důležitá železniční trať. Veřejné vnitrostátní letiště je v Jindřichově Hradci. Lodní doprava má rekreační charakter.

Nachází se zde lázně Aurora Třeboň a Bertiny lázně Třeboň, oboje zaměřeny na léčbu pohybového ústrojí, cyklistické stezky, možnosti rekreace.

#### Okres Tábor – charakter území a postavení

Město Tábor vzniklo na jaře roku 1420. V r. 1437 dostalo město statut města královského. Klidnější léta na sklonku 15. století umožnila nebyvalý rozvoj města. Tábor začal nabývat rysů opravdového města a formoval se do podoby, jaká je známá dnes.

Z hlediska ekonomické prosperity je důležité, že Tábor leží na křižovatce významných dopravních tahů Praha-ČB-Linec a Písek-Pelhřimov-Brno. Aglomerace Tábora, Sezimova Ústí a Plané nad Lužnicí vytváří druhou největší koncentraci obyvatel i hospodářských aktivit v jižních Čechách.

Okres Tábor patří svou rozlohou a počtem obyvatel mezi středně velké okresy ČR. Administrativně vymezené hranice okresu však neodpovídají přesně tomu, co si lze při vyslovení Táborsko představit. K Táborsku se cítí vázání mnozí obyvatelé jiných okresů a regionů. Cestují sem do zaměstnání, do škol a za službami. Také cestovní ruch zde nalézá mnoho lákavých cílů. To vše vytváří z Táborska mnohem rozsáhlejší oblast, jejíž význam přerůstá na území sousedních okresů.

Tábor má v současné době 111 administrativních obcí a 348 osad, v nichž bydlí 102 388 obyvatel. Hustota zalidnění činí 78 obyvatel na km<sup>2</sup>. Území okresu leží v koridoru mezinárodního tahu E55. Mezinárodní dopravní cesta je posílena celostátní železniční tratí Praha-Benešov-Tábor-ČB. Silniční doprava je výhledově směřována do koridoru dálnice D3. Okres je protkán sítí ostatních silnic I., II., III. Třídy, celostátními a regionálními tratěmi, jež vytváří dva významné dopravní uzly Tábor a Veselí nad Lužnicí. Převážná funkce na území okresu jsou stabilizované. Nedostatečná úroveň je však v kvalitě vlastních dopravních cest. Železniční tratě jsou provozně a technicky zanedbané, v hlavních přepravních směrech neodpovídají přepravním nárokům osobní a nákladní dopravy.

Okres Tábor patří v ČR mezi území s nadprůměrnou úrovní krajinařských a přírodních hodnot. Mezi významné prvky ekologické stability patří chráněná území.

CHKO-Rezervace Třeboňsko je zařazena do sítě biosférických rezervací UNESCO. Další cennou složkou je šest přírodních parků zahrnující rozsáhlá zalesněná území.

Páteř krajiny Táborska tvoří řeka Lužnice, největší přítok Vltavy v jižních Čechách. Střední tok Lužnice se proplétá Třeboňskou pánví, hlavní rybníkářskou oblastí jižních Čech. Největší Horusický rybník se rozkládá na ploše 439,3 ha. Mezi nimi se proplétají umělé kanály, které navíc spojují Lužnici s Nežárkou. Jeden z těchto umělých vodních toků nazvali zdejší obyvatelé výstižně Zlatou stokou, neboť kapři z rybníků, které napájel, odedávna představoval bohatství zdejšího kraje. Největší rozvoj znamenalo rybníkářství v 16.století.

Okres Písek – charakter území a postavení

Okres Písek má rozlohu 113 806 ha a přibližně 71 000 obyvatel. Okres leží v severozápadní části kraje.

Písecký okres je co do velikosti i počtu obyvatel průměrným v kraji. Okresním městem je Písek s 30 000 obyvateli.

Krajinu okresu významně ovlivňují řeky Vltava a Otava. Zatímco jižně od města nenajdeme příliš lesů a u Protivína již začíná rovinatá Českobudějovická pánev, východ a jihovýchod okresu tvoří Písecké hory, které od sebe oddělují údolí řek Vltavy a Otavy. Písecké hory jsou významným komplexem smíšených lesů. Nad soutokem Vltavy a Otavy severně od Písku byla v roce 1963 dokončena přehradní nádrž Orlík (plocha 2732 ha, objem vody 716,56 mil.metrů krychlových – tj.nejvíce v ČR, vodní elektrárna).

Okres protíná od jihovýchodu k severozápadu silnice I/20, E49, I/4,I/29 a I/19. Navíc okresem prochází dvě železniční tratě.

Písecko je nazýváno Bránou do jižních Čech. Je to turisticky zajímavá oblast s množstvím malých sídel rozprostřených ve zvlněné krajině s hlubokými údolími řek, množstvím lesíků a vodních ploch a čistým prostředím. Nachází se zde řada naučných stezek například Cesta drahokamů na téma lesnictví, geologie, mineralogie, botanika a ekologie, Kovářovsko na téma příroda a národopis, Lesní naučná stezka na téma lesnictví, Milevsko I a II na téma přírodověda, historie a technika, Orlík-Zvíkovské Podhradí na téma přírodověda a historie a Zelendárky na téma přírodověda, historie a čištění vod.

V roce 2003 měl region rozlohu 1138,14 km<sup>2</sup>, správně je území rozděleno do 76 obcí, z toho je 5 měst, celkem zde žilo přes 70 000 obyvatel.

Region je průmyslově zemědělským. V průmyslovém odvětví převládá strojírenský, textilní, elektrotechnický, kovodělný a dřevozpracující a je soustředěn do tří

velkých měst. Je zde rozvinuto rybníkářství a lesnictví (1/3 území tvoří lesy), dále se zde rozvíjí chov skotu, prasat a slepic. V rostlinné výrobě to je pěstování obilovin a píce. Nerostné bohatství okresu není příliš významné, nachází se zde štěrkopísek, lomový kámen a cihlářské hmoty.

#### Charakteristika měst a obcí euroregionu Silva Nortica

Celý Jihočeský kraj zaujímá 10 057 km<sup>2</sup> rozlohy (12,8 % ČR) a rozloha měst a obcí, které spadají do euroregionu Silva Nortica tvoří 1 630,5 km<sup>2</sup>, což činí 16,21 % jihočeského kraje a v jihočeském kraji žije 625 712 obyvatel (6,1 % ČR) a v oblasti euroregionu Silva Nortica žije 262 838 obyvatel, což činí 43 % jihočeského kraje. V jihočeském kraji je 623 obcí, z toho 40 obcí patří do euroregionu Silva Nortica. Do euroregionu patří i města jako České Budějovice, Jindřichův Hradec, Tábor a Písek s velkým počtem obyvatel.

Co se týče školství, tak v 17,5 % obcí není vůbec žádná škola, ve 25 % obcích jsou základní školy s 1.-5. ročníkem, v 65 % obcích je základní škola s 1.-9. ročníkem. Hlavně v okrese Jindřichův Hradec musí děti dojíždět do škol do větších měst. Jsou tedy závislé na dopravě a na místních silničních komunikacích.

S počtem obyvatelstva a místními komunikacemi souvisí i lékařské služby. Pouze v 10 obcích euroregionu není praktický lékař pro děti a dorost a to v obcích okresu JH. Pouze v 10 obcích není praktický lékař pro dospělé a to opět v obcích okresu JH. V 15ti obcích není stomatolog a v 19ti obcích není gynekolog a většina obcí opět patří do okresu JH.

Ohledně kanalizací, které jsou napojeny na ČOV (tzn. čistička odpadních vod), ze 40 měst a obcí pouze 5 obcí je bez napojení na ČOV. Tento stav je znepokojující, protože čistička odpadních vod je důležitá pro životní prostředí, a proto by se na tomto problému mělo v budoucnosti zapracovat.

K 31.12.2003 je v obcích euroregionu 8 234 lidí, kteří žádají o práci. Míra registrované nezaměstnanosti je v jihočeském kraji 6,5 %, v okrese České Budějovice činí 4,11 %, v okrese Jindřichův Hradec je 7,5 %, v okrese Tábor 5,93 % a v okrese Písek činí 8,34 %.

	Okres ČB	Okres JH	Okres Tábor	Okres Písek
Míra registrované nezaměstnanosti v %	4,11	7,5	5,93	8,34
Uchazeči o zaměstnání	4 325	3 765	3 440	3 069
Volná pracovní místa	1 056	185	712	307

Tyto údaje můžeme nalézt přehledně v přílohách 2,3,4,5 a 6.

Krajský úřad přispívá na činnost ERSN příspěvkem ve výši 100 000,- za rok 2004 a 2005. V roce 2006 se uvažuje o zvýšení příspěvku na 200 000 Kč. Tyto příspěvky jsou poskytovány na spolufinancování českého podílu v projektech podpořených dotacemi z EU, ale euroregion musí vykázat jejich využití.

Členem předsednictva ERSN je hejtman Jihočeského kraje Dr. Jan Zahradník, řada dalších členů předsednictva (starostové velkých měst) je zároveň členy krajského zastupitelstva. Předsedou ERSN je jihočeský radní pro kulturu a cestovní ruch Ing. František Štangel.

Možnosti spolupráce mezi ERSN a Jihočeským krajem jsou různé:

- Euroregion deleguje své zástupce do pracovních skupin Jihočeského kraje – cestovní ruch, zemědělství, vnější vztahy atd.
- Euroregion se účastní jednání představitelů Jihočeského kraje se zástupci zemí Horní a Dolní Rakousko.
- Euroregion příležitostně čerpá prostředky z grantových programů Jihočeského kraje-publikace Silva Nortica a jiné.
- Euroregion poskytuje kraji závěry z jednání odborných pracovních skupin.

#### **4.4. Projekty v euroregionu Silva Nortica**

Projekty ve Waldviertelu s přehraničním dopadem, při kterých funguje Euregio Silva Nortica jako poradce a zprostředkovatel, jsou podporovány z programu Evropské unie INTERREG IIIA. V zásadě se rozlišují dvě skupiny projektu:

- Tzv. „Malé projekty“, podporované z Fondu malých projektů regionu, za účasti českého sekretariátu.
- Projekty s vyšší podporou, o kterých se společně radí Euregio se zemí Dolního Rakouska a nakonec je o nich rozhodováno ve společném česko-rakouském Řídícím výboru.



Projekty v Jižních Čechách, respektive v jeho příhraničních okresech, které mají přeshraniční dopad, je možné prostřednictvím Společného fondu malých projektů CBC Phare (SFMP CBC PHARE), předvstupního fondu Evropské unie, po němž bude následovat tak jako na rakouské straně program INTERREG Evropské unie. Projekty ze SFMP CBC Phare jsou vybírány za účasti rakouského sekretariátu.

*Finanční podpory projektů Česká republika*

Programy Evropské unie na česko-rakouském příhraničí v období vstupu ČR do EU

Rok 2004, který je rokem rozšíření EU, přináší pro nově přistupující země nové možnosti čerpání podpůrných prostředků EU. Jedná se především o strukturální fondy, které v letech 2004-2006 podpoří tzv. Operační programy částkou 1,45 miliardy EUR.

Název operačního programu	Alokace 2004-2006	
	Podíl	Celkem mil. €
OP Průmysl a podnikání	18 %	261
OP Infrastruktura	17 %	246
OP Rozvoj lidských zdrojů	22 %	319
OP Rozvoj venkova a multifunkční zemědělství	12 %	174
Společný regionální OP	31 %	450
<b>Celkem OP</b>	<b>100 %</b>	<b>1 450</b>

V jednotlivých příhraničních regionech budou k dispozici i další programy EU. Jedná se především o dobíhající předvstupní program Phare CBC, jehož financování bude ukončeno v roce 2006, a iniciativu INTERREG, která byla vyhlášena na období 2004-2006.

Program Phare CBC na česko-rakouském příhraničí vyhlásil 30.dubna 2004 pět grantových programů, které mají celkový objem téměř 6 milionů EUR. Jedná se o dva Společné fondy malých projektů (SFMP), grantový program na dopravní infrastrukturu, grantový program na přeshraniční sítě a lidské zdroje a grantový program na životní prostředí.

Název grantového programu	Alokace v tis. EUR	Datum vyhlášení výzvy	Datum předložení žádosti	Termín realizace projektu
Společný FMP Phare 2002	167	30.4.2004	29.6.2004	od 1.10.2004 na 10 měs.
Společný FMP Phare 2003	167	30.4.2004	29.6.2004	od 1.2.2005 na 12 měs.
Dopravní infrastruktura Phare 2002	2 271	30.4.2004	8.7.2004	od 1.10.2004 na 10 měs.
Přeshraniční sítě a lidské zdroje Phare 2003	1 800	30.4.2004	3.8.2004	od 1.11.2004 na 21 měs.
Udržitelný rozvoj a ochrana životního prostředí Phare 2003	1 600	30.4.2004	5.8.2004	od 1.11.2004 na 21 měs.

Iniciativa INTERREG IIIA byla na česko-rakouském příhraničí vyhlášena v létě 2004. Na období 2004-2006 je v ní k dispozici 11 milionů EUR. Její součástí je tzv. Dispoziční fond, který navazuje na Společný fond malých projektů Phare CBC. Jeho administrátorem pro celý Jihočeský kraj je sdružení Jihočeská Silva Nortica se sídlem v Jindřichově Hradci. Rozdělení prostředků Dispozičního fondu mezi jednotlivé kraje Jihočeský, Jihomoravský a Vysočina uvádí následující tabulka.

Správci a administrátoři Dispozičního fondu INTERREG IIIA	Alokace prostředků na projekty v EUR
Silva Nortica	410 000
Sdružení obcí Vysočiny	150 000
Sdružení měst a obcí Jižní Moravy	410 200
<b>Celkem</b>	<b>970 200</b>

První projekty do INTERREGU bylo možné předkládat v létě 2004, do Dispozičního fondu pak na konci roku 2004.

#### 4.5. Konkrétní projekty Euroregionu Silva Nortica

V letošním roce 2006 se v rámci Euroregionu Silva Nortica budou realizovat čtyři projekty. Ty bych Vám následně chtěla představit.

4.5.1. „**Infrastruktura turistických hraničních přechodů Jižní Čechy – Rakousko**“ (zkrácený název infrastruktura THP). Jedná se o komplementární projekt, který byl podán u zprostředkujícího subjektu Horní Rakousko.

a. Žadatel projektu: Jihočeský kraj

b. Partner projektu:

- Amt der Oberösterreich Landesregierung
- Regional management Mühlviertel
- Euroregion Šumava
- Jihočeská centrála cestovního ruchu

c. Údaje o projektu

c1. Výchozí situace

Jihočeský kraj na svém jižním okraji sousedí se spolkovou zemí Horní Rakousko (Mühlviertel) a se spolkovou zemí Dolní Rakousko (Waldviertel). Na celé délce ČR-Rakousko (včetně jižní Moravy) je rozloženo 23 silničních hraničních přechodů, z nich 14 je na území Jihočeského kraje. Na hranici ČR-Horní Rakousko je v Jihočeském kraji 7 hraničních přechodů, z nich 2 mají provozní dobu nepřetržitou bez omezení rozsahu dopravy a zbylých 5 má provozní dobu zkrácenou a podle rozsahu dopravy jsou rozlišené na pěší, pro cyklisty, případně malé motocykly. Na hranici ČR-Dolní Rakousko je v Jihočeském kraji 7 hraničních přechodů, z nich 3 mají provozní dobu nepřetržitou bez omezení rozsahu dopravy a zbylé 4 mají provozní dobu denní s omezením rozsahu dopravy na pěší, cyklisty, osobní automobily, případně autobusy.

Otevření nových hraničních přechodů je vázáno na schválení a podpis mezistátní Dohody o hraničních přechodech. Nové hraniční přechody bude možné otevřít na jaře 2006. Tím bude také splněn jeden z cílů přeshraniční spolupráce, tj. zvýšení dostupnosti a propustnosti státních hranic, který podporují euroregiony v dané oblasti Euroregion Šumava a Euroregion Silva Nortica.

c2. Cíle projektu

Specifickým cílem projektu je:

- Propojit příhraniční regiony pomocí malých turistických hraničních přechodů, které v současné době v řešeném území chybí.

- Zvýšení podílu cestovního ruchu na hospodářské prosperitě obcí v místě lokalizace hraničních přechodů a obcí ležících v blízkosti přístupových cyklostezek a tím i celého Jihočeského kraje.
- Zvýšit atraktivitu daného území.
- Zlepšení informovanosti návštěvníků o Jihočeském kraji a jeho okolí.

Hlavním důvodem budoucího využití turistických hraničních přechodů bude cyklistika, pěší turistika, běžkaři a hippoturistika. Na tomto základě lze stanovit tyto hlavní cílové skupiny návštěvníků, a to cyklisti, pěší turisté, běžkaři a jezdci na koních.

Aktivity projektu jsou následující: asfaltování, zpevnění a oprava cest, značení dopravními značkami, doprovodná infrastruktura – turistický mobiliář: instalace laviček, odpočívadel, přístřešků, ochrany před nepřízní počasí atd., včetně informačních map a tabulí.

Předpokládá se sanace následujících hraničních přechodů v příhraničí s Horním Rakouskem: Mnichovice, Radvanov, Český Heršlák a Cetviny. V příhraničí s Dolním Rakouskem jsou to Šejby a Smrčná. Tyto přechody byly z české strany vybrány jako nejméně problémové z hlediska přístupu ke státní hranici.

Časové rozvržení  
východů projektu v  
jednotlivých letech

Financování projektu v ČR

	Částka v Kč	Rok	Částka v Kč	% podíl výdajů projektu
Veřejné prostředky	8			
celkem	954 162	004	0	0
			8	1
z toho		005	954 162	00
EU - ERDF (max. 75 %)	6 715 622	006	0	0

	44			
Státní rozpočet	7 708	007	0	0
	1			
Kraj	790 832	008	0	0

Zdroj: dokumenty od Ing.P.Hložka 2005

#### 4.5.2. „Infrastruktura pro zvýšení kvality cestovního ruchu v Nových Hradech ve vazbě na přeshraniční spolupráci“ (zkráceně Radnice Nové Hrady)

a. Žadatel: Město Nové Hrady

b. Partner:

- Stadtgemeinde Weitra
- Jihočeská Silva Nortica

c. Údaje o projektu

c1. Výchozí situace:

Lokalita Nových Hradů a okolních Novohradských hor, které jsou připravovány k vyhlášení CHKO, je v současné době velmi oblíbenou turistickou destinací. Návštěvnost Nových Hradů lze celoročně odhadnout na cca 22 000 turistů, návštěvnost Novohradských hor na 100 000 turistů ročně. Blízkost rakouských hranic umožňuje zahraničním turistům dostupnost nejenom k dlouhodobým návštěvám, ale i pro denní nákupní a vikendové pobyty. Proto mají Nové Hrady a jejich okolí vysoký potenciál rozvoje cestovního ruchu. Lokalita Novohradských hor má relativně kvalitní turistickou nabídku s řadou atraktivit pro volný čas a cestovní ruch k uspokojení stávající poptávky. Smyslem projektu je zlepšení podmínek pro cestovní ruch v Nových Hradech. Místní radnice se již dlouho snaží zviditelnit Nové Hrady jako odpočinkové centrum. Dlouhodobě se snaží zaměřovat na lázeňskou a konferenční turistiku. Rozvoj lázeňské a konferenční turistiky v této oblasti brzdí chybějící infrastruktura.

c2. Cíle projektu

- Hlavním cílem projektu je zlepšení kvality infrastruktury cestovního ruchu v Nhradech , konkrétně vytvoření vhodného prostředí pro provoz multifunkčního zařízení – vinárny, přednáškové místnosti, veřejné internetové stanice v suterénu radnice.

Infrastruktura umožní:

- Zlepšení vzájemné přeshraniční elektronické komunikace občanů města, návštěvníků regionu, podnikatelů, mládeže a handicapovaných spoluobčanů.
- Vznik společných prostor pro konání školících, propagačních a populárně-naučných aktivit v rámci bohatého společenského, kulturního a vzdělávacího života města.

Financování projektu v ČR

Časové rozvržení výdajů projektu v jednotlivých letech

Financování projektu v ČR		Časové rozvržení výdajů projektu v jednotlivých letech		
	Částka v Kč	Rok	Částka v Kč	% podíl výdajů projektu
Veřejné prostředky celkem	5 246 784	2004	0	0
z toho		2005	0	0
EU - ERDF (max. 75 %)	3 935 088	2006	2 000 000	38,12
Státní rozpočet	262 339	2007	3 246 784	61,88
Obec	1 049 357	2008	0	0

Zdroj: dokumenty od Ing. P.Hložka 2005

4.5.3. „Sítě Euroregionu Silva Nortica - rozvoj a inovace“ (zkráceně Sítě ERSN). Komplementární projekt, který byl podán u zprostředkujícího subjektu Dolní Rakousko.

a. Žadatel: Jihočeská Silva Nortica

b. Partner:

- Regionalmanagement Niederösterreich, Regionmanagementbüro Waldviertel
- EUREGIO Bayerischer Wald-Böhmerwald, Regionmanagement Mühlviertel
- Sdružení růže

- Město České Velenice
- Město Nová Bystřice
- Městské kulturní středisko Slavonice
- Regionální rozvojová agentura Šumava o.p.s.

c. Údaje o projektu

c1. Výchozí situace:

Silnou potřebou příhraniční oblasti jižních Čech je nastolení účinné, koordinované a efektivní spolupráce se sousedními přeshraničními regiony, kterými jsou Waldviertel a Mühlviertel. Logickým vyústěním této potřeby je spolupráce v podobě Euroregionu Silva Nortica a Šumava. Oba euroregiony mají vzhledem k přeshraniční spolupráci tyto hlavní problémy a omezení: nižší úroveň struktur přeshraniční spolupráce, špatné dopravní propojení a infrastruktura, jazykové, názorové a historické rozdíly a bariéry apod. Za účelem zlepšení spolupráce se všichni partneři projektu rozhodli předložit v roce 2004 společný projekt založení sítě přeshraničních struktur obou regionů.

c2. Cíle projektu:

- Hlavním cílem je rozvíjet a inovovat funkční síť přeshraničních struktur Euroregionu Silva Nortica, kterými jsou impulzní centra a pracovní skupiny, a dále rozvíjet spolupráci s Euroregionem Šumava/Mühlviertel na úrovni pracovních skupin, sekretariátů a předsednictev obou regionů.

Specifickými cíly projektu jsou:

- Rozvíjet funkční síť 4 impulzních center a 8 pracovních skupin spolupracujících se zrcadlovými strukturami v regionu Waldviertel.
- Podporovat spolupráci s Euroregionem Šumava/ Mühlviertel.
- Začlenit se do činnosti Asociace evropských příhraničních regionů AEER/AGEG na všech jejích pracovních úrovních.
- Inovovat činnost pracovních skupin ERSN, propojit jejich aktivity s okolními regiony, zejména Šumava a Vysočina.

Financování projektu v ČR

Časové rozvržení výdajů projektu v jednotlivých letech

	Částka v Kč	Rok	Částka v Kč	% podíl výdajů projektu
Veřejné prostředky celkem	5 508 800	004	0	0
z toho		005	0	0
EU - ERDF (max. 75 %)	4 131 600	006	1 620 235	29,41
Státní rozpočet	275 440	007	3 888 565	70,59
Ostatní veřejné prostředky	1 101 760	008	0	0

Zdroj: dokumenty od Ing. P.Hložka 2005

4.5.4. „Podpora golfové a další sportovní turistiky v regionu“ (zkráceně podpora sportovní turistiky). Jedná se o komplementární projekt, který byl podán u zprostředkovacího subjektu Dolní Rakousko.

a. Žadatel: Tělovýchovná jednota JISKRA Nová Bystřice

b. Partner:

- Waldfiertel Tourismus Marketing GmbH
- Agentura Česká Kanada
- Golf Club Mnich

c. Údaje o projektu

c1. Výchozí situace:

Sportovní a hlavně golfová turistika v ČR zaznamenává několikanásobný meziroční nárůst. Pokud se jedná o golfové aktivity, v roce 2000 bylo v ČR přibližně 1 000 aktivních hráčů golfu. V roce 2005 je již přibližně 20 000 registrovaných hráčů golfu a jejich počet stále stoupá. Golfové kluby Mnich a Nová Bystřice jsou jedněmi z nejvýznamnějších sdružení v oblasti golfu. Již tradičně jsou v ČR i v Rakousku vnímány jako kluby s kvalitním hřištěm, zázemím a s blízko sousedícími dalšími kvalitními golfovými resorty. Proto jsou v našem regionu oblíbené několikadenní návštěvy golfových turistů. V obdobné situaci se nachází několik golfových resortů na rakouské straně pohraničí sdružených ve



společnosti Waldviertel Tourismus Marketing GmbH. Společný zájem TJ Nová Bystřice a společnosti Waldviertel Tourismus Marketing GmbH je této situace co nejlépe využít ve prospěch našeho společného pohraničního regionu, spojení sportovních a turistických zájmů s využitím kvalitního zázemí golfových resortů.

#### c2. Cíle projektu

- Hlavním cílem projektu je přispět k posílení ekonomického významu cestovního ruchu v příhraniční oblasti Nové Bystřice a zatraktivnění tohoto regionu pro českou a zahraniční turistickou klientelu.

Specifickými cíly jsou:

- Rozvoj prezentace regionu pro golfovou a další sportovní turistiku.
- Možnosti zvýšení objemu poskytovaných služeb cestovního ruchu v regionu.
- Posílení možnosti zaměstnanosti u subjektů cestovního ruchu v regionu.

#### Financování projektu v ČR

#### Časové rozvržení výdajů projektu v jednotlivých letech

Financování projektu v ČR		Časové rozvržení výdajů projektu v jednotlivých letech		
	Částka v Kč	Rok	Částka v Kč	% podíl výdajů projektu
Veřejné prostředky				
celkem	1 800 000	004	0	0
z toho		005	0	0
EU - ERDF (max. 75 %)	1 350 000	006	1 000 000	55,56
Státní rozpočet	90 000	007	800 000	44,44
Ostatní veřejné prostředky	360 000	008	0	0

Zdroj: dokumenty od Ing. P.Hložka 2005

## **Závěr**

Euroregiony vznikly v příhraničních oblastech sdružením měst a obcí za účelem vyrovnat nerovnosti mezi regiony na obou stranách hranice. Jejich územní vymezení je odrazem geografické polohy, která způsobuje obdobné problémy na obou stranách hranice. Obě strany, tedy jak česká strana tak i zahraniční, mají stejný cíl, a to je řešit společné problémy. Euroregiony jsou zastoupeny představiteli veřejné správy zúčastněných měst a obcí, kteří se snaží tyto problémy řešit a realizovat projekty, které vyrovnávají regionální rozdíly, a to jak ekonomické tak i sociální, vedoucí k rozvoji.

Konkrétní problém pak financují obce či města, kterých se to týká a jsou finančně podpořeny regionální rozvojovou agenturou, která se zabývá administrativou jednotlivých projektů, nebo krajem, ve kterém se nachází. Členové euroregionů platí na úhradu administrativních nákladů členské příspěvky, které jsou menší, než kdyby si jednotlivé obce a města měla financovat veškerou přípravu na projekty a administrativu samy. Určitým problémem je vyčlenění objemu vlastních prostředků na projekt, díky kterému se získají peníze z evropských fondů. Tato část je podmínkou pro EU, která projekt schvaluje a přispívá na něj.

Sdružení Jihočeská Silva Nortica se vyznačuje velkou koncentrací členských obcí a měst v rámci okresu Jindřichův Hradec. V ostatních okresech, tzn. okres České Budějovice, Tábor a Písek, je do české části ERSN zapojeno jen malé množství měst a obcí.

Podle zjištěných údajů okresů jsem zjistila, že míra registrované nezaměstnanosti se liší a nejlépe je na tom okres České Budějovice s Tábořem a po nich následuje Jindřichův Hradec a Písek. Proto by se v budoucnu euroregion měl zaměřit i na Jindřichův Hradec a Písek, i když je jasné, že míra registrované nezaměstnanosti se v malých obcích těžko snižuje, hlavně když je problémová doprava do větších měst.

Euroregion Silva Nortica, respektive česká část Sdružení Silva Nortica, v roce 2002 a 2003 zaměřil svoji činnost především na budování struktur a navazování různých kontaktů. Rok 2004 se již vyznačuje tím, že byly zahájeny společné akce na česko-rakouském území, konaly se setkání pracovních skupin, obcím byly poskytovány informace a zprostředkovány kontakty na zahraniční obce a další subjekty. Sdružení získalo několik grantů na svoji činnost a nadále je aktivní při získávání finančních prostředků.

Z projektů euroregionu je viditelné, že se zaměřuje na zlepšování cestovního ruchu. Zlepšování průchodnosti hranic pomocí nových hraničních přechodů, výstavba golfového centra v Nové Bystřici a podpora další sportovní turistiky, to vše nasvědčuje tomu, že euroregion chce nalákat zahraniční turisty a získat tak další finanční prostředky na jiné oblasti.

Možná by se nadále měl euroregion zabývat zlepšením dopravy, tzn. hlavně zlepšení pozemních komunikací.

Euroregion Silva Nortica je nejmladší ze všech třinácti euroregionů, tudíž bude asi ještě chvíli trvat, než se činnost euroregionu v rámci členských obcí viditelně projeví. Přesto si myslím, že euroregion Silva Nortica za svou krátkou existenci byl hodně aktivní, a proto doufejme, že tímto tempem bude nadále pokračovat.