

Jihočeská univerzita v Českých Budějovicích
Zemědělská fakulta

Katedra účetnictví a financí

Studijní program: Ekonomika a management

Studijní obor: Účetnictví a finanční řízení podniku

Bakalářská práce

„MÍSTNÍ POPLATKY V MÍSTECH SOUSTŘEDĚNÉHO TURISTICKÉHO
RUCHU“

Vedoucí bakalářské práce:
Ing. Václav Boněk

Autor:
Lenka Rašková

2006

Prohlášení:

Prohlašuji, že jsem bakalářskou práci na téma „ Místní poplatky v místech soustředěného turistického ruchu“ vypracovala samostatně na základě vlastních zjištění a materiálů, které uvádím v seznamu literatury.

V Českých Budějovicích, dne 9. dubna 2006

Podpis:

Poděkování:

Děkuji Ing. Václavu Boňkovi za odborné vedení a cenné rady při zpracování bakalářské práce.

V Českých Budějovicích, dne 9. dubna 2006

Podpis:

ABSTRACT

My bachelor's thesis deals with the local fees in places with a concentrated tourist traffic. These fees especially include: spa and recreation fee, accommodation fee, concourse utilization fee and entrance fee. The theoretical section describes the general principles of implementation, collection and enforcement of local fees, with a separate analysis of the individual fees. In the practical section the local fees are compared in six selected cities and towns. The thesis discusses the fees introduced by the examined municipalities, including their amount and the annual income from the fees. This section also contains a comparison of the contribution of the applicable fees to the total incomes of the individual municipalities and the importance of such additional income for them. This section also suggests additional practicable utilization of the income. For the purposes of better orientation the thesis also contains charts and tables.

Obsah

1.	Úvod	6
2.	Místní poplatky – jejich účel	7
3.	Současná právní úprava místních poplatků	8
3.1.	Subjekt poplatku	9
3.2.	Objekt poplatku	9
3.3.	Poplatkový základ	9
3.4.	Sazba poplatku	10
3.5.	Osvobození a úlevy od poplatku	10
3.6.	Splatnost poplatku	10
3.7.	Poplatkové sankce	10
3.8.	Vyjmutí z poplatkové povinnosti	11
4.	Poplatky související s cestovním ruchem	12
4.1.	Poplatek za lázeňský nebo rekreační pobyt	12
4.2.	Poplatek z ubytovací kapacity	13
4.3.	Poplatek za užívání veřejného prostranství	14
4.4.	Poplatek ze vstupného	16
5.	Výběr obcí, u nichž bylo provedeno šetření	17
5.1.	Hořovice	18
5.2.	Zbiroh	18
5.3.	Nižbor	19
5.4.	Karlštejn	19
5.5.	Křivoklát	20
5.6.	Točnick	21
6.	Rozsah uplatňování uvedených poplatků ve vybraných obcích	22
6.1.	Hořovice	22
6.2.	Zbiroh	24
6.3.	Nižbor	24
6.4.	Karlštejn	25
6.5.	Křivoklát	26
6.6.	Točnick	27
7.	Postavení poplatků v rozpočtových příjmech vybraných obcí	29
7.1.	Hořovice	29
7.2.	Zbiroh	29
7.3.	Nižbor	30
7.4.	Karlštejn	30
7.5.	Křivoklát	32
7.6.	Točnick	33
8.	Návrhy na možné využití poplatků u vybraných obcí	35
8.1.	Hořovice	35
8.2.	Zbiroh	35
8.3.	Nižbor	35
8.4.	Karlštejn	36
8.5.	Křivoklát	36
8.6.	Točnick	36
9.	Závěr	37
	Seznam použité literatury	39
	Seznam tabulek a grafů	40
	Přílohy	41

1. Úvod

Příjmy rozpočtu obce se rozdělují na tři povahově odlišné skupiny. Jednu z nich tvoří vlastní příjmy, dalšími jsou příjmy kapitálové a třetí skupina zahrnuje účelové a neúčelové dotace. Kapitálové příjmy obcí jsou představovány jednorázovými příjmy z prodeje dlouhodobého majetku ve vlastnictví obcí, tedy ze zdrojů které byly uhrazeny dříve z obecního rozpočtu.

Největší skupinu příjmů obecních rozpočtů představují vlastní příjmy obce, jejichž podíl na celkových příjmech obce udává nezávislost místní správy. Do vlastních příjmů zahrnujeme jak příjmy daňové, nedaňové tak kapitálové. Nedaňové příjmy obcí jsou představovány zejména tzv. uživatelskými poplatky, které jsou vybírány v souvislosti se službami, poskytovanými obcemi. Rozhodující význam však mají příjmy daňového charakteru, které tvoří přes polovinu příjmů obecních rozpočtů. [4]

V daňových příjmech jsou zahrnovány daň z nemovitostí (svěřená daň), daň z příjmu fyzických osob, daň z příjmu právnických osob a daň z přidané hodnoty (sdílené daně). Patří sem i soustava poplatků. Ta v České republice představuje spíše jakýsi doplněk daňové soustavy. Je tvořena poplatky místními, správními a poplatky spojenými s životním prostředím. Poplatky místní mají spíše charakter místních daní (pravomoc jejich zavedení je v kompetenci obcí) a zejména v obcích s určitou specifikou (např. rekreační a lázeňská oblast) zavedení místních poplatků umožňuje využití zdrojů pro plnění těchto specifických aktivit. Jiné místní poplatky pak mají charakter spíše regulativní či evidenční charakter a v řadě případů neznamenají podstatnější zdroj pro obecní rozpočet. Poplatky správní inkasuje obec za realizované správní služby občanům a tyto poplatky tak představují úhradu nákladů (reálně však pouze částečnou) za tyto služby. Poplatky spojené s životním prostředím mají sankční charakter. Veškeré poplatky obec ukládá na základě státem vydaného zákona, který poplatkovou povinnost stanoví.

Podle ústavního zákona jsou pojmy daň a poplatek objektivně rovnocenné ve smyslu povinnosti veřejnoprávní povahy. To znamená, že pro uložení, vybírání a vymáhání poplatků platí stejné podmínky jako pro daně. Stejně jako daň jsou poplatky platbou povinnou, státem vynutitelnou, placené poplatníkem za konkrétní služby.

2. Místní poplatky – jejich účel

Místní poplatky tvoří zvláštní skupinu poplatků, které plynou v plném rozsahu do rozpočtů obcí. Jsou upraveny zákonem o místních poplatcích. Poplatky mají fakultativní charakter, což znamená, že sama města a obce rozhodují o tom, zda a jaké poplatky ze soustavy místních poplatků budou vybírat. Zákonem o místních poplatcích jsou vymezeny pouze druhy místních poplatků, jejich základní prvky a maximální výše poplatku. Představují fiskální nástroje, které spravují a vybírají samy obce. Základní prvky a podrobnosti vybírání jednotlivých druhů poplatků upraví obec sama obecně závaznou vyhláškou. Právní úprava místních poplatků je tak v jednotlivých obcích různá. Pro všechny poplatky platí zásada, že poplatková povinnost je nepřenosná.

Narozdíl od sdílených a svěřených daní, které jsou rozhodujícím příjmem rozpočtů obcí jsou místní poplatky pro obec zatím málo výnosné. Místní poplatky nepřesahují v průměru 2 % z celkových příjmů místních rozpočtů, nicméně vhodně doplňují příjmy v dané obci. [6]

Obec nakládá s těmito příjmy libovolně podle vlastní představy. Hlavním smyslem místních poplatků je získávání dalších potřebných finančních prostředků do územních rozpočtů, které obec využívá především na financování místních veřejných potřeb nebo ke zlepšení životních podmínek v obci. Obec tak může lépe ovlivňovat rozvoj obce a lépe uspokojovat potřeby svých občanů. Větších výnosů z místních poplatků dosahují většinou města nebo obce s atraktivní polohou, kde je soustředěn cestovní ruch. Příjmy z poplatků zde představují příspěvek obci na zvýšené náklady spojené s udržováním zařízení a zlepšováním služeb pro návštěvníky. Jedná se především o lázeňská města nebo historicky a kulturně zajímavá místa. Zavedení určitých místních poplatků obci umožňuje regulaci konkrétních činností na svém území.

3. Současná právní úprava místních poplatků

Zákon o místních poplatcích je hmotněprávním předpisem zakládajícím právní vztahy mezi obcí a poplatkovými subjekty. Platná právní úprava místních poplatků pochází z roku 1990. Od té doby byl devětkrát novelizován.

Podle úplného znění zákona o místních poplatcích k 1. 1. 2006 mohou obce vybírat tyto místní poplatky:

- a) poplatek ze psů,
- b) poplatek za lázeňský nebo rekreační pobyt,
- c) poplatek za užívání veřejného prostranství,
- d) poplatek ze vstupného,
- e) poplatek z ubytovací kapacity,
- f) poplatek za povolení k vjezdu s motorovým vozidlem do vybraných míst a částí měst,
- g) poplatek za provozovaný výherní automat,
- h) poplatek za provoz systému shromažďování, sběru, přepravy, třídění, využívání a odstraňování komunálních odpadů,
- i) poplatek za zhodnocení stavebního pozemku možností jeho připojení na stavbu vodovodu nebo kanalizace.

Jak již bylo zmíněno v předchozí kapitole, obec sama podle místních podmínek určí, jaké poplatky ze soustavy místních poplatků bude od poplatníků na svém území vybírat. Do samostatné působnosti obce patří vedle stanovení také jejich správa. Správou místních poplatků se rozumí zejména vyhledat poplatkové subjekty, poplatky vyměřit, vybrat, vyúčtovat, vymáhat a kontrolovat v rámci zákona o místních poplatcích.

Zákon vymezuje poplatkové prvky: [1]

- a) subjekt poplatku
- b) objekt poplatku
- c) poplatkový základ
- d) maximální sazbu jednotlivých poplatků
- e) osvobození a úlevy od poplatku
- f) splatnost poplatku
- g) poplatkové sankce

3.1. Subjekt poplatku [1]

Poplatkovým subjektem se obecně rozumí poplatník, plátce poplatku, právní nástupce fyzické či právnické osoby, která je jako poplatkový subjekt vymezena zákonem a ručitel daně, který je jako ručitel stanoven zvláštním zákonem. Poplatníkem je právnická nebo fyzická osoba, jež je povinna, podle právního předpisu, poplatek platit, tedy jejíž příjmy, majetek nebo úkony jsou přímo poplatku podrobeny. Poplatníky podle zákona jsou:

- a) fyzické a právnické osoby - držitelé psů
- b) fyzické osoby v případě jejich lázeňských a rekreačních pobytů
- c) fyzické a právnické osoby za zvláštní užívání veřejného prostranství
- d) fyzické a právnické osoby ze vstupného na vymezené akce, jež pořádají
- e) fyzické a právnické osoby - ubytovatelé z využití ubytovací kapacity
- f) fyzické a právnické osoby za povolení ke vjezdu s motorovým vozidlem do vybraných míst a částí měst
- g) provozovatelé výherního hracího přístroje
- h) vlastníci stavebního pozemku za jeho zhodnocení

Plátcem se rozumí osoba, která pod vlastní majetkovou odpovědností odvádí správci daně poplatek vybraný od poplatníků, je to subjekt, na který obec přenesla povinnost výběru, správy a vypořádání poplatku vůči místnímu rozpočtu. Plátce za poplatek ručí.

3.2. Objekt poplatku [1]

Objekt poplatku je většinou vymezen jako obecná hospodářská skutečnost, jež je předmětem zpoplatnění. Podle předmětu poplatku se zpravidla určuje i název poplatku. Vymezení poplatkového objektu je předpokladem pro stanovení poplatkového základu, ze kterého se poplatek vyměřuje, a určení dalších poplatkových povinností.

3.3. Poplatkový základ [1]

Poplatkový základ je stanovován a určován konkrétními hospodářskými skutečnostmi, nebo je poplatkovým základem podle zákona zpoplatňována individuální skutečnost, např. přechodná přítomnost ve vybraných místech za účelem lázeňského či rekreačního pobytu, zvláštní užití veřejného prostranství, vybrané vstupné, či využitá ubytovací kapacita. Poplatek se určuje podle měřitelné, spočitatelné jednotky – počtu dnů strávených formou lázeňského nebo rekreačního pobytu, počtu dnů a rozsahu plochy při zvláštním užívání veřejného

prostranství, velikost peněžní částky za vybrané vstupné u poplatku atp., jež se násobí sazbou konkrétního poplatku.

3.4. Sazba poplatku [1]

Poplatková sazba představuje podíl poplatku, který připadá na poplatkovou jednotku. U místních poplatků je sazba pevná vyjádřená nominální částkou za poplatkovou jednotku, popř. procentem z poplatkové jednotky. Zákon o místních poplatcích umožňuje paušalizaci poplatku, tedy dovoluje stanovit místo zákonné sazby poplatku tento poplatek paušální částkou za vymezené časové období (týden, měsíc, rok). Paušalizovat poplatek lze podle zákona o místních poplatcích buď jednostranným stanovením paušálu u poplatku za lázeňský nebo rekreační pobyt (týdenní, měsíční, roční paušální částka bez ohledu na počet osob a dnů pobytu v místě) nebo stanovením paušálního poplatku po dohodě s poplatníkem u poplatku ze vstupného, z ubytovací kapacity a za povolení vjezdu motorovým vozidlem. V případě ostatních poplatků paušalování není možné.

3.5. Osvobození a úlevy od poplatku [1]

Zákon obci neumožňuje, aby poplatkový subjekt od poplatku osvobodila. Zákon o místních poplatcích umožňuje fakultativní úlevu od poplatku a jeho příslušenství formou částečného, nebo úplného prominutí na žádost poplatníka z důvodu odstranění tvrdosti a na základě vlastního uvážení obce. Úlevy často sledují sociální či hospodářský záměr.

3.6. Splatnost poplatku [1]

Zákon o místních poplatcích nevymezuje splatnost jednotlivých poplatků, jejich splatnost je podrobností, kterou musí ve své obecně závazné vyhlášce u jednotlivých určených poplatků stanovit obec.

3.7. Poplatkové sankce [1]

Zákon o místních poplatcích určuje sankci za nesplnění povinností peněžité povahy, kterými jsou včas nezaplacené (neodvedené) poplatky nebo jejich nezaplacená (neodvedená) část.

3.8. Vyjmutí z poplatkové povinnosti [1]

Zákon o místních poplatcích používá nástroj obligatorního vyjmutí z poplatkové povinnosti, především jde o personální vyjmutí nebo o vyjmutí z titulu charakteru akce. Vyjmutí z poplatkové povinnosti jsou taxativně uvedena v zákonu o místních poplatcích.

Rozhodne-li se zastupitelstvo obce konkrétní poplatek vybírat, zavede obec poplatek obecně závaznou vyhláškou o místních poplatcích na úřední desce obce. Zde stanoví předmět poplatku, poplatníka, konkrétní sazbu poplatku a upraví další podrobnosti, zejména oznamovací povinnost ke vzniku a zániku poplatkové povinnosti, základ poplatku, termín splatnosti poplatku, způsob vedení průkazné evidence, způsob kontroly, případné sankce při nesplnění poplatkové povinnosti a případné úlevy a osvobození od poplatků. U poplatku za užívání veřejného prostranství určí místa, která v obci podléhají poplatku za užívání veřejného prostranství.

Poplatníkem místních poplatků jsou fyzické nebo právnické osoby v závislosti na druhu poplatku. Poplatník má oznamovací (poplatkovou) povinnost, což znamená, že ve stanovené lhůtě musí oznámit správci poplatku potřebné skutečnosti pro správné vyměření poplatku. Sazby poplatků jsou vyjádřeny v korunách, u poplatku ze vstupného se používají procentní sazby. Trvá-li poplatková povinnost dlouhodobě či opakovaně využívá se obvykle paušální sazba poplatku. Je-li předmět poplatku ocenitelný jako například vstupné, základem poplatku je cena. Pokud ocenitelný není, například den, m² apod., základem poplatku je měrná jednotka.

V případě, že poplatky nejsou zaplacený včas nebo ve správné výši, obec vyměří poplatek platebním výměrem. Vyměřené poplatky se zaokrouhlují na celé koruny nahoru. Včas nezaplacené (neodvedené) poplatky nebo jejich nezaplacenou (neodvedenou) část může obec zvýšit až na trojnásobek.

Poplatek se promlčuje uplynutím tříleté lhůty od konce kalendářního roku, ve kterém vznikla poplatníkovi oznamovací povinnost. Po uplynutí této lhůty již nelze poplatek vyměřit. Byl-li před uplynutím této lhůty učiněn úkon směřující k vyměření nebo doměření poplatku, běží tříletá lhůta znovu od konce roku, v němž byl poplatník nebo plátcé o tomto úkonu písemně uvědoměn. Vyměřit a doměřit poplatek však lze nejpozději do 10 let od konce kalendářního roku, ve kterém poplatková povinnost vznikla.

4. Poplatky související s cestovním ruchem

Do skupiny poplatků, jenž souvisejí s cestovním ruchem zahrnujeme ze zmíněných zejména poplatek za lázeňský nebo rekreační pobyt a poplatek z ubytovací kapacity. Ty mají mezi místními poplatky významný podíl, neboť výnos z těchto poplatků obci částečně přispívá na zvýšené náklady, jenž obci soustředěného turistického ruchu vzniknou. Dále pak také poplatek za užívání veřejného prostranství a poplatek ze vstupného, neboť v místech soustředěného cestovního ruchu se předpokládá zvýšený počet kulturních, sportovních nebo reklamních akcí, které jsou spojené s využíváním místních veřejných prostor a komunikací. Tím, že obec zavede poplatek za užívání veřejného prostranství nebo poplatek ze vstupného, reguluje do určité míry rozsah akcí pořádaných na jejím území.

4.1. Poplatek za lázeňský nebo rekreační pobyt

Tento poplatek se vybírá v místech, která lze užívat jako místa lázeňská nebo rekreační, tzv. místa soustředěného cestovního ruchu. Zákon však nevymezuje pojem „místo soustředěného cestovního ruchu“. Proto vybírání poplatku může využít jakákoliv obec, přestože není místem lázeňského nebo rekreačního charakteru. Vybírání poplatku je určitou formou úhrady za zvýšené náklady, které obci vznikají v souvislosti s udržováním lázeňských míst nebo míst soustředěného turistického ruchu. Poplatek může obec vybírat v případě, že je lázeňským místem nebo v obci existují rekreační zařízení, kde se provádí rekreace za úplatu.[5]

Poplatek platí fyzická osoba, která přechodně za účelem a za úplatu pobývá v lázeňském místě nebo v místě soustředěného cestovního ruchu za účelem rekreace nebo léčení, pokud neprokáže jiný důvod pobytu. Tím může být například pozvánka na konferenci či pracovní jednání apod. Přechodnost pobytu, kterým rozumíme jiný pobyt než trvalý, a jeho úplatnost je jedním ze základních kritérií pro vybírání poplatků.

Uvedený poplatek vybírá pro obec plátce. Plátcem je fyzická nebo právnická osoba, která poplatníkovi poskytla přechodné ubytování za úplatu. Za poplatek ručí vždy plátce. Ručení za poplatek spočívá v povinnosti nejen poplatek od poplatníků řádně vybrat, ale i jej následně odvést v termínu splatnosti správci poplatku.

Zákon vymezuje osoby, u kterých se z určitých sociálních důvodů vybírání poplatků neuplatní. Poplatku za lázeňský nebo rekreační pobyt nepodléhají:

- a) osoby nevidomé, bezmocné a dále osoby s těžkým zdravotním postižením, kterým byl přiznán III. stupeň mimořádných výhod podle zvláštního předpisu a jejich průvodci (vymezení těchto osob nahrazuje dosavadní vymezení pojmu „držitel průkazu ZTP/P“)
- b) osoby mladší 18 let a starší 70 let nebo osoby, na které náleží přídavky na děti nebo výchovné (např. studenti do 26 let)

Na základě požadavku obcí je přímo do zákona zapracována povinnost ubytovatele vést evidenční knihu, ve které bude zaznamenávat identifikační údaje osob, kterým ubytovatel poskytl přechodné ubytování za úplatu včetně doby a účelu pobytu. Stanovení této povinnosti si vyžádala praxe, kdy někteří ubytovatelé odmítli respektovat tuto povinnost stanovenou „pouze“ právním předpisem obce, tzn. obecně závaznou vyhláškou. Tato záznamní povinnost nahrazuje dříve využívané ubytovací knihy a jejím cílem je poskytnout správci poplatku rozhodující skutečnosti pro vyměření či případnou kontrolu poplatkové povinnosti. Ubytovatel je povinen uchovávat evidenční knihu po dobu šesti let od posledního zápisu. Nakládání s osobními údaji poplatníka podléhá zákonu o ochraně osobních údajů. [2]

Horní hranice sazby poplatku činí maximálně 15 Kč za osobu a za každý i započatý den pobytu. Den příchodu se nepočítá. Obec může zvolit vedle denního poplatku i jiný způsob zpoplatnění. Lze stanovit i poplatek týdenní, měsíční nebo roční paušální částkou, která je vázána na délku poplatníkovy pobytu. Sazba poplatku je ve všech případech vázána na poplatníka nikoliv na ubytovatele.

4.2. Poplatek z ubytovací kapacity

Obdobně jako poplatek za lázeňský nebo rekreační pobyt je i tento poplatek zaváděn převážně v místech, která jsou hojně navštěvována turisty pro jejich přírodní krásu či kulturní památku. Poplatek z ubytovací kapacity se vybírá v lázeňských místech nebo místech soustředěného turistického ruchu za z ubytovací kapacity v zařízeních určených k přechodnému ubytování za úplatu.

Za ubytovací zařízení se považují:

- a) hotely a motely s nejméně deseti pokoji pro hosty, vybavené pro poskytování přechodného ubytování a služby s tím spojené
- b) motely s nejméně 10 pokoji pro hosty, poskytující přechodné ubytování a služby s tím spojené pro motoristy

- c) penziony s nejméně pěti pokoji, s omezeným obsahem společenských a doplňkových služeb, avšak s ubytovacími službami srovnatelnými s hotelem
- d) ostatní rekreační zařízení jako jsou turistické ubytovny, kempy a skupiny chat nebo bungalovů, popřípadě kulturní nebo památkové objekty využívané pro přechodné ubytování

Mezi ubytovací zařízení nepatří bytový nebo rodinný dům a stavby pro individuální rekreaci. Poplatku z ubytovací kapacity dále nepodléhají:

- a) zařízení sloužící pro přechodné ubytování studentů a žáků
- b) ubytovny, které slouží k přechodnému ubytování pracovníků fyzických nebo právnických osob, které tuto ubytovnu vlastní nebo k ní mají právo hospodaření (Osvobození od poplatku se nevztahuje na osoby blízké těmto pracovníkům. Z daného vyplývá, že pokud jsou pracovníci ubytováni spolu se členy své rodiny, vztahuje se poplatek z ubytovací kapacity pouze na tyto členy)
- c) zdravotnická a lázeňská zařízení, pokud nejsou využita jako hotelová zařízení
- d) zařízení sloužících k sociálním nebo charitativním účelům

Za poplatníka je považována fyzická nebo právnická osoba, jenž přechodné ubytování poskytla. Je jím i nájemce ubytovacího zařízení, který přechodné ubytování poskytl. Ubytovatel je povinen vést evidenční knihu.

Zpoplatnění tímto poplatkem se vztahuje pouze na lůžka, která jsou skutečně využita. Sazba poplatku z ubytovací kapacity činí maximálně 4 Kč za každé využité lůžko a den. Obdobně jako u poplatku za lázeňský nebo rekreační pobyt jde v podstatě o poplatek za přespání. Při stanovení poplatku paušální částkou je nutné uzavřít dohodu mezi poplatníkem (ubytovatelem) a obcí.

4.3. Poplatek za užívání veřejného prostranství

Poplatek se vybírá za užívání veřejného prostranství, kdy jeho užívání jedním či několika uživateli způsobí, že toto veřejné prostranství nemůže nikdo jiný užívat a v důsledku toho je bráněno jeho obecnému užívání širokou veřejností. Poplatek plní regulační úlohu, neboť obec jím může ovlivňovat dobu i rozsah záboru veřejného prostranství. Za veřejné prostranství se považují všechna náměstí, ulice, tržiště, chodníky, veřejná zeleň, parky a další prostory, jenž jsou přístupné každému bez omezení a slouží tak obecnému užívání bez ohledu na vlastnictví

k tomuto prostoru. Je zde uveden pouze příkladný výčet míst, která může obec využít zcela nebo jen zčásti. Způsoby užívání veřejného prostranství jsou:

- a) provádění výkopových prací
- b) umístění dočasných staveb a zařízení sloužících pro poskytování prodeje a služeb
- c) pro umístění stavebních nebo reklamních zařízení
- d) zařízení cirkusů, lunaparků a jiných obdobných atrakcí
- e) umístění skládek
- f) vyhrazení trvalého parkovacího místa
- g) užívání veřejného prostranství pro kulturní, sportovní a reklamní akce
- h) užívání veřejného prostranství pro potřeby tvorby filmových a televizních děl

Pro poplatkovou povinnost za užívání veřejného prostranství z reklamního zařízení je důležité, aby reklama byla umístěna na veřejném prostranství a část tohoto prostranství zabírala. Jedná se o reklamy v podobě staveb, reklamní stojany umístěné před prodejnou nebo jiné druhy veřejného oznámení vyjádřené obrazem nebo textem. Reklama umístěná na plochách zdí budov, ohrad, veřejném osvětlení, na osobě nebo na voze nepodléhá poplatku za využívání veřejného prostranství.

Za užívání veřejného prostranství je považováno také umístění dočasných staveb a zařízení sloužících k poskytování prodeje nebo jiných služeb. V praxi se tímto zařízením myslí především přenosná prodejní zařízení s krátkou životností, jako jsou prodejní stoly nebo pulty tvořené pouze konstrukční kostrou s bočními stěnami a „zastřešením“. Dále sem zahrnujeme stánky, které nejsou stavebním úřadem považovány za stavbu, a pojízdné prodejny. Pod tímto si můžeme představit například drobného prodejce, který prodává zeleninu, sezónní ovoce, knihy nebo drogerii z jakéhokoliv motorového vozidla.

Poplatek za užívání veřejného prostranství se neplatí v případě konání akcí, jejichž výtěžek je určen na charitativní nebo veřejně prospěšné účely.

Poplatek platí fyzické a právnické osoby, které veřejné prostranství užívají zvláštním způsobem. Pro stanovení poplatku je rozhodující charakter pozemku. Pokud užívá stejnou část veřejného prostranství více poplatníků, odpovídají za zaplacení poplatku společně a nerozdílně.

Poplatek se vybírá za celou dobu, kdy je veřejné prostranství zvláštním způsobem užíváno. Počínaje dnem kdy se začalo užívat a konče dnem, kdy faktické užívání skončilo, tzn., kdy bylo veřejné prostranství uvedeno do stavu, aby mohlo být opětovně obecně využíváno.

Sazba poplatku podle zákona činí maximálně 10 Kč za každý i započatý m² užívaného veřejného prostranství a každý započatý den. V případě užívání veřejného prostranství k umístění prodejních nebo reklamních zařízení, lunaparků či jiných atrakcí může obec zvýšit sazbu poplatku až na desetinásobek. Opět je plně v kompetenci obce, zda bude vybírat poplatek denně, týdně, měsíčně či ročně paušální částkou.

4.4. Poplatek ze vstupného

Poplatek ze vstupného je s cestovním ruchem spojen především přes různé kulturní a sportovní, kde se očekává hojná návštěva nejen místních, ale i tzv. „přespolních“ osob. Jde například o výstavy, burzy, koncerty, divadelní a filmová představení, sportovní zápasy, dostihy. Předmětem poplatku ze vstupného je samotné vstupné snížené o daň z přidané hodnoty, pokud je obsažena v ceně. To představuje finanční částku, kterou platí účastník akce za to, že se jí může zúčastnit. Poplatek platí fyzická nebo právnická osoba, která akci pořádá. Sazba poplatku činí až 20% z vybraného vstupného. Po dohodě s poplatníkem může obec stanovit pro poplatníka poplatek paušální částkou. Tohoto ustanovení se využije především v případě pravidelně se opakujících akcí. Jestliže je celý výtěžek akce určen na charitativní a veřejně prospěšné účely, poplatek se neplatí.

Smyslem poplatku je ovlivňovat kulturní nebo jiné akce pořádané v obci a současně omezovat dění, které by jakýmkoliv způsobem rušilo veřejný pořádek. Obec tak může podle svého zájmu různé akce zatížit různě vysokými poplatky nebo poplatky vůbec neukládat.

Tabulka č. 1: Porovnání maximálních sazeb poplatků

<i>Druh poplatku</i>	<i>Maximální sazba poplatku</i>
za lázeňský a rekreační pobyt	až 15 Kč/den
za užívání veřejného prostranství	až 10 Kč/m ² umístění prodejních nebo reklamních zařízení, lunaparků a jiných atrakcí - až desetinásobek; popř. stanovený paušál
ze vstupného	až 20 % z vybraného vstupného (bez DPH); popř. dohodnutý paušál
z ubytovací kapacity	až 4 Kč/využité lůžko/den; popř. dohodnutý paušál

Pramen: [1]

5. Výběr obcí, u nichž bylo provedeno šetření

K této práci jsem vybrala šest obcí a měst ležících převážně ve středních Čechách., kde je turistický ruch bezpochyby soustředěn. Nenachází se zde však žádné lázeňské město, proto je výběr omezen na města a obce, kde stojí kulturní nebo historická památka. Výběr je rozdělen do tří skupin podle počtu obyvatel. První skupinu tvoří menší obce s počtem obyvatel od 200 – 1 000 obyvatel. Sem zahrnuji Karlštejn, Křivoklát a Točnick. Druhou skupinu tvoří větší obce, popř. města s počtem obyvatel od 1 001 – 5 000. Je to Zbiroh a Nižbor. Poslední, třetí skupinu představuje pouze jediné město – město Hořovice, kde počet obyvatel přesahuje 5 000.

Turistickým cílem číslo jedna je jednoznačně Karlštejn. Dále následují v pořadí Křivoklát, Točnick. Méně známé a turisty navštěvované jsou Hořovice, Nižbor a Zbiroh. I zde je soustředěn turismus, avšak trochu odlišného druhu než u předchozích. Zdejší turismus je více rekreační, narozdíl od obcí, kde se počet turistů odvíjí spíše od návštěvnosti hradů dominujících obcím a též od sezónnosti. Tento rozdíl je patrný i v odlišném vybírání poplatků. Na turisticky nejatraktivnějších místech zavádějí obce téměř všechny místní poplatky související s turistickým ruchem. Zatímco ostatní, méně atraktivní, využívají nejčastěji poplatků za užívání veřejného prostranství a poplatků ze vstupného.

Tabulka 2: Šetřené obce a města podle počtu obyvatel

<i>Název</i>	<i>Statut</i>	<i>Počet obyvatel</i>
Hořovice	Město	6 383
Zbiroh	Město	2 500
Nižbor	Obec	1 570
Karlštejn	Obec	705
Křivoklát	Obec	676
Točnick	Obec	224

Pramen: Jednotlivé obce

5.1. Hořovice

Město Hořovice leží přibližně na poloviční cestě mezi Prahou a Plzní. Počet obyvatel dosahuje čísla 6 383. Pro cizince je zde jistě zajímavý především zámek zvaný též Hořovice, obklopený rozsáhlým parkem. V prostorách zámku probíhá každoročně literární festival Václava Hraběte a hudební festival Slavíkovi Hořovice. Hudební klub Labe je k dispozici nejen hudebním skupinám, ale i místním či cizím divadelním spolkům. Z trhů konaných každoročně v Hořovicích jmenujme Vánoční trhy a tradiční Cibulový jarmark. Ten je považován za významnou akci roku již několik let, kam se sjíždí mnoho pouťových atrakcí, trhovců i návštěvníků z širokého okolí.

Pro sportovní vyžití je ve městě zřízen sportovní areál, zahrnující sportovní halu, fotbalové hřiště s nedávno rekonstruovanou tribunou a zimní stadion, kde se konají zápasy na úrovni krajských respektive okresních přeborů. K areálu je dále přidružen bazén, který mimo jiné slouží pro závody župního přeboru. V nedávné době město zrekonstruovalo vodní aquapark, jehož nabídky využívá při pěkném počasí na tisíc návštěvníků denně.

Město se může pochlubit i netradičními sportovními aktivitami. Hned za městem se nachází jezdecký areál jediný v širokém okolí. Na opačné straně města nalezneme letiště, které je využíváno pro sportovní či vyhlídkové lety, parašutismus. Místní Aeroklub zde pořádá každoročně přehlídku letadel, doprovázenou vystoupením místního spolku mažoretek a kapely Hořovická Heligonka.

V samotných Hořovicích najdeme pouze malý počet rekreatů. Ty jsou většinou roztroušeni po okolních vískách. Velkým lákadlem pro ně jsou jak v létě tak v zimě nedaleké vrcholky Brd nebo rozlehlá vodní nádrž Záskačská.

5.2. Zbiroh

Město Zbiroh leží na rozhraní Křivoklátska a brdských lesů, prochází jím hranice CHKO Křivoklátsko, která je chráněnou biosférickou rezervací UNESCO. Zbiroh je díky své dobré poloze a venkovským charakterem útočištěm mnoha chatařů přicházejících z Plzeňska a okolí Prahy.

Nad městem se vypíná stejnojmenný novorenesanční zámek, který je od roku 2005 otevřený pro veřejnost. Nachází se zde stálá výstava Krásy a tajemství České republiky. Zbirožský zámecký park je největším parkem na Rokycansku. Součástí zámku je studna, která patří mezi nejhlubší historické studny v Evropě a je významnou technickou památkou. Ke

kulturnímu životu Zbiroha přispěla řada rodáků a osobností, které do Zbiroha přivedly životní. Z nejznámějších např. Fránu Šrámka, Alfonse Muchu, či Adolfa Branalda atd.

Nejslavnějším zbirožským rodákem je Josef Václav Sládek. Na původním místě jeho rodného domku se nachází muzeum Josefa Václava Sládka. Expozice muzea představuje život a dílo J. V. Sládka a její součástí je stálá výstava jeho fotografií. V muzeu probíhají krátkodobé výstavy a kulturní akce. V přízemí budovy Sládkova muzea se nalézá městské muzeum, kde je umístěna expozice „Z minulosti Zbiroha“ přibližující významné historické mezníky v dějinách města. Součástí muzea je bohatá knihovna.

5.3. Nižbor

Obec Nižbor leží severozápadně od města Berouna v údolí řeky Berounky v CHKO Křivoklátsko. Okolí obce je zaplaveno rekreační výstavbou a známé především jako vodácké útočiště. Nepřehlédnutelný je zámek Nižbor, v minulosti značně zdevastován, ale po rozsáhlé rekonstrukci znova otevřen roku 2004. V jeho prostorách sídlí Informační centrum keltské kultury – a ne náhodou. Naproti zámku na pravém břehu Berounky leží Hradiště a pod ním nevelká obec Stradonice, nejslavnější keltské oppidum v Čechách.

Centrum keltské kultury zde existuje něco málo přes rok, přesto se pomalu stává hlavním magnetem pro návštěvníky. Téměř zapomenutá vesnička na Berounsku tak vsadila na vlnu „keltománie“. Uskutečňuje se zde mnoho akcí jako je ukázka řemesel, koncerty, přednášky o historii Keltů v Evropě, animace oppid apod. Obec zpočátku s žádným nápoem turistů nepočítala, přesto ji od té doby navštívilo téměř pět tisíc lidí zajímající se o tuto část historie. Proto hodlá obec do budoucna uspořádat tři až čtyři festivaly keltské kultury ročně. Z dalších kulturních památek stojí za zmínku bývalá Pračkova hvězdárna nebo samotné Stradonice, které si dodnes uchovaly původní selský ráz.

Pro návštěvníky jsou lákavé i známé zdejší sklárny, které pořádají pro veřejnost pravidelné exkurze.

5.4. Karlštejn

Obec Karlštejn se rozkládá na březích řeky Berounky v Chráněné krajinné oblasti Český kras. S obcí je bezesporu spojena národní kulturní památka hrad Karlštejn, jenž se jako dominanta tyčí na kopci nad obcí. Ačkoliv v samotné obci žije pouhých 705 stálých obyvatel, během roku ji navštíví přibližně kolem 300 tisíc návštěvníků. Převážná část obce se rozprostírá v údolí pod hradem. Obec provozuje pro návštěvníky Karlštejnu centrální

parkoviště. Od toho pak vede napříč obcí pěší zóna, kde je umístěno velké množství zahradních občerstvení, restaurací, hotelů a penzionů. V předhradí a hradu samotném se konají různé historické akce a trhy. Velký zájem zde upoutá mimo jiné muzeum voskových figurín, v podhradí pak Muzeum betlémů nebo Dům hodin.

Kromě hradu láká návštěvníky také hustá síť turistických tras a cyklotras v okolní přírodě. Nejčastějším cílem bývá zatopený lom Velká Amerika, Koněpruské jeskyně nebo obce Svatý Jan pod Skalou a Srbsko. V bezprostřední blízkosti obce se nachází autokempink Karlštejn vyhledávaný mnoha vodáky nebo 18-ti jamkové golfové hřiště, které patří mezi nejznámější a nejvyhledávanější v Evropě.

5.5. Křivoklát

Dějiny obce Křivoklát jsou úzce spjaty s dějinami stejnojmenného hradu. Ten byl založen uprostřed hlubokých lesů na počátku 11. století českými knížaty. Na přelomu 14. a 15. století začala v křivoklátském podhradí vznikat první obydlí drobných řemeslníků. Za první republiky se stala obec s hradem oblíbeným cílem turistických tras. V současné době je obec centrem Chráněné krajinné oblasti Křivoklátsko, která byla zařazena mezi biosférické rezervace UNESCO.

V samotné obci a jejím nejbližším okolí se nachází řada kulturních, historických i přírodních památek a pozoruhodností. Najdeme zde novogotický kostel sv. Petra, renesanční mlýn, novogotický pískovcový pomník, dvě sochy sv. Jana Nepomuckého a kapličku Panny Marie nebo přízemní domek, v němž bydlel významný houslový virtuóz Ferdinand Laub. V podhradí upoutá renesanční mlýn, v němž se narodil dvorský malíř Matěj Huťský. Z okolních straní jsou velmi pěkné pohledy na hrad i lesy. Z vyhlídky Paraplíčko nad řekou Berouňkou, lze spatřit starobylou obec Roztoky se strojírenským závodem Permon, stojícím na místě bývalých fürstenberských železáren z 19. století, a přírodní lokalitu Baba s bohatým výskytem vzácné flóry. Neméně zajímavé je i okolí obce, kde za návštěvu stojí třeba branovský Luh s přívozem, známý z knih Oty Pavla, hrad Týřov, Skryjská jezírka nebo Zbečno, ležící asi 8 km po toku řeky Berouňky, které patří k nejstarším osídleným místům v kraji.

Přírodní hodnoty území, jeho vzdálenost od hlavního města Prahy a existence hradu Křivoklát, jsou hlavními důvody mimořádné atraktivity území. To navštěvuje ročně více než 100 000 turistů. I když směřují především na hrad Křivoklát, přesto atakují území za účelem pobytové rekreace. V okolí Křivoklátu se nachází více než 8 000 objektů pro individuální rekreaci, 6 hotelů a 5 penzionů.

5.6. Točník

Obec leží na hranici CHKO Křivoklátsko, jejíž dominantou je stejnojmenná zřícenina hradu, pod kterou obec od 15. století postupně vyrůstala. Dnes patří hrad k nejrozsáhlejší a nejpůsobivější hradní zřícenině v Čechách. Obec je hojně navštěvována turisty a rekreanty nejen díky malebné poloze v podhradí, ale také díky nedaleké dominantě hradu Žebrák. Především v jarních a letních měsících se v obci i na hradech konají různé kulturní akce. Z nejčastějších bychom mohli jmenovat hudební festivaly a koncerty (přímo na hradech, letní parket či na fotbalovém hřišti při větším koncertu) nebo historické bitvy, rytířská klání doprovázená středověkým trhem, motoristické soutěže nebo závody psích spřežení. Pro tyto účely je pro návštěvníky zřízeno za obcí parkoviště. V době rozsáhlejších kulturních akcí je nutné parkoviště rozšířit. Za vhodné místo se považuje hřiště. V minulosti probíhalo na hradech několikrát filmové natáčení.

Vedle stálých obyvatel, jejichž počet dosahuje čísla 242, je zde i mnoho rekreantů, pro které se vyskytuje možnost turistiky, cykloturistiky či různé běžecké tratě v okolních křivoklátských lesích.

6. Rozsah uplatňování uvedených poplatků ve vybraných obcích

Tabulka 3: Přehled zavedených místních poplatků v šetřených obcích

<i>Obec</i>	<i>Poplatek za lázeňský nebo rekreační pobyt</i>	<i>Poplatek z ubytovací kapacity</i>	<i>Poplatek za užívání veřejného prostranství</i>	<i>Poplatek ze vstupného</i>
Hořovice	Ne	Ano	Ano	Ano
Zbiroh	Ne	Ne	Ano	Ano
Nížbor	Ne	Ne	Ano	Ano
Karlštejn	Ano	Ano	Ano	Ano
Křivoklát	Ano	Ano	Ano	Ano
Točnick	Ne	Ne	Ano	Ne

Pramen: Jednotlivé obce

6.1. Hořovice

Město Hořovice využívá poplatek za užívání veřejného prostranství, poplatek ze vstupného a poplatek z ubytovací kapacity.

Poplatek za užívání veřejného prostranství

- a) K umístění stánků, pultů a kiosků, sloužících pro poskytování prodeje a služeb nebo k vystavení prodávaného zboží, a za použití veřejného prostranství ke složení zboží, činí 100,- Kč /m²/den
- b) Předzahrádky před restauracemi, cukrárny a jiné provozovny podobného charakteru, sloužící pro poskytnutí prodeje a služeb 2,- Kč m²/den
- c) Tržiště ke složení zboží včetně manipulačního prostoru 50,- Kč m²/den
- d) Reklamní zařízení za každý započatý m² měsíčně:
 - velkoplošná reklama o plošné výměře 6 m² a větší 1 500,- Kč
 - plošná výměra menší než 6 m² a větší než 1 m² 750,- Kč

- | | |
|---|-----------------------------|
| - plošná výměra 1 m ² a menší | 20,- Kč |
| e) Stavební zařízení, skládky stavebního materiálu, provádění výkopových prací, kulturní, sportovní a reklamní akce a potřeby tvorby filmových a televizních děl: | |
| - náměstí (Palackého, Boženy Němcové, Víseckém, Malém a Husově), Pražská ulice, chodníky a zatravněné plochy | 5,- Kč/m ² /den |
| - silnice, městské komunikace, chodníky včetně zatravněných ploch | 2,- Kč/m ² /den |
| - ostatní plochy | 2,-Kč/m ² /den |
| f) Trvalé parkovací místo | 300,- Kč/měsíčně |
| g) Cirkusy, lunaparky a jiné obdobné atrakce | 10,- Kč/m ² /den |

Sazba poplatku se snižuje o 50 % v případě použití veřejného prostranství pro umístění skládky stavebního materiálu při stavbě rodinného domu, předloží-li stavebník stavební povolení odboru výstavby a životního prostředí Městského úřadu. Uživatelé veřejného prostranství pořádající Vánoční trhy nebo Cibulový jarmark jsou od poplatku osvobozeni.

Poplatek ze vstupného

Poplatek se stanoví z úhrnné částky ze skutečně prodaných vstupenek, z dobrovolného vstupného a ostatních úplat.

- | | |
|--|------|
| a) Kulturní akce, prodejní a reklamní akce, koňské jezdecké závody | 20 % |
| b) Akce pořádané dobrovolnými společenskými organizacemi | 10 % |
| c) Koncerty vážné hudby a taneční kurzy | 5 % |

Sazba poplatku může být Městským úřadem snížena na žádost poplatníka až na 5 %. Poplatek nemůže být snížen ze vstupného na maturitní ples v případě, že poplatník obdrží od města příspěvek na jeho pořádání.

Poplatek z ubytovací kapacity

Poplatek se vybírá z ubytovací kapacity v zařízeních určených k přechodnému ubytování za úplatu.

- | | |
|---|--------|
| a) za každé využití lůžko a den v době od 1. 10. do 31. 3. běžného roku | 2,- Kč |
| b) za každé využití lůžko a den v době od 1. 4. do 30. 9. běžného roku | 3,- Kč |

6.2. Zbiroh

Město Zbiroh má zaveden poplatek za užívání veřejného prostranství a poplatek ze vstupného.

Poplatek za užívání veřejného prostranství

a) prodejní stánek za započatý den	25,- Kč
b) skládka všeho druhu	
- včetně stavebního zařízení pro občany	3,- Kč
- včetně stavebního zařízení organizací	10,- Kč
c) lunaparky, cirkusy, atrakce	1,- Kč

Poplatek ze vstupného

a) taneční zábavy, diskotéky	5%
b) plesy místních organizací	5%
c) estrády a podobné akce	10%
d) prodejní akce všeho druhu	20%

6.3. Nižbor

Obec Nižbor zavedla poplatek za užívání veřejného prostranství a poplatek ze vstupného.

Poplatek za užívání veřejného prostranství

a) stánky, kiosky sloužící k prodejním účelům	100,- Kč/den
b) umístění reklamního zařízení všeho druhu	100,- Kč/rok
c) ostatní případy	10,- Kč/m ² /den

Splatnost do 15 dnů od uspořádání akce.

Poplatek ze vstupného

a) kulturní, sportovní akce a akce obdobného charakteru	10%
b) diskotéky	400,- Kč / produkce

Paušální částka je splatná předem.

6.4. Karlštejn

Obec Karlštejn je jedno z turisticky nejatraktivnějších míst ČR. Díky jedinečnosti místa se obec rozhodla využít všechny místní poplatky týkající se turistického ruchu.

Poplatek za užívání veřejného prostranství

Denní poplatky

a) za umístění stavebního zařízení	5,- Kč
b) za umístění skládek a stavebního materiálu	2,- Kč
c) za umístění a provoz lunaparků, cirkusů a jiných atrakcí	20,- Kč
d) za použití veřejného prostranství pro kulturní a sportovní akce	10,- Kč
e) za použití veřejného prostranství pro účely tvorby filmových a televizních děl	10,- Kč
f) výkopové práce 1m ²	10,- Kč

Roční paušální platby do 1m²

a) za umístění reklamního zařízení (psané reklamy)	1000,- Kč
b) za umístění stojanů se zbožím, zasklené vitríny	2000,- Kč
d) za vyhrazení trvalého parkovacího místa na vyhrazených parkovištích OÚ	2000,- Kč
e) za umístění skládek	800,- Kč

Roční paušální částky za 1m² a další započatý m²

a) reklamní zařízení (psané reklamy)	5 000,- Kč
b) stojany se zbožím, zasklené vitríny	5000,- Kč

Poplatek za lázeňský a rekreační pobyt

Sazba poplatku činí za každý i započatý den pobytu, není-li tento dnem příchodu

10,- Kč

Ubytovatel v uzavřené části obce je povinen zajistit pro své ubytované „ubytovací kartu“ pro průjezd zónou.

Poplatek z ubytovací kapacity

Sazba poplatku činí za každé využití lůžko a den

3,- Kč

Poplatek ze vstupného

Sazba poplatku z úhrnné částky vybraného vstupného činí 10%.

Poplatku ze vstupného nepodléhají akce, které pořádají místní organizace.

6.5. Křivoklát

Obec Křivoklát se nalézá v místě soustředěného turistického ruchu a zavedení poplatků je jediná možnost, jak si může „vydělat“ na náklady, které s turistickým ruchem souvisí (úklid odpadků, opravy zatížených komunikací, oprava značek, organizace parkování apod.).

Poplatek za lázeňský nebo rekreační pobyt

- a) za osobu a každý i započatý den pobytu v období od 1. 6. do 30. 9. 10,- Kč
- b) za osobu a každý i započatý den pobytu v období od 1. 10. do 31. 5. 5,- Kč

Ubytovatel odvádí poplatek obci čtvrtletně a to do posledního dne každého čtvrtletí.

Poplatek za užívání veřejného prostranství

Poplatek za užívání veřejného prostranství za každý i započatý m² a každý i započatý den užívání veřejného prostranství je následující:

- a) umístění dočasných staveb a zařízení sloužících pro poskytování služeb 10,- Kč
- b) umístění dočasných staveb a zařízení sloužících pro poskytování prodeje – stánků, pultů, kiosků, včetně manipulačního prostoru, skládek zboží a vystaveného zboží 50,- Kč
- c) umístění stavebního zařízení 5, Kč
- d) umístění reklamního zařízení 500,- Kč měsíčně za m²
- e) umístění lunaparků, cirkusů a jiných obdobných atrakcí 20,- Kč
- f) umístění skládky stavebního materiálu při stavbě RD 30,- Kč měsíčně za m²
- g) umístění skládky ostatního materiálu mimo paliva 5,- Kč
- h) dočasnou skládku paliva (do 2 týdnů trvání) 1,- Kč
- i) vyhrazení trvalého parkovacího místa roční paušál
 - osobní automobil 1000,- Kč
 - nákladní automobil 2000,- Kč
- j) vyhrazení dočasného parkovacího místa na místních komunikacích se souhlasem DI v případě řádně ohlášených hromadných akcí
 - osobní automobil 40,- na den

- autobus	160,- Kč na den
k) kulturní akce	1,- Kč
l) sportovní akce	1,- Kč
m) reklamní akce	10,- Kč
n) tvorba filmových a televizních děl	10,- Kč
o) ostatní výš neuvedené případy	10,- Kč

Poplatek ze vstupného

Sazba poplatku z úhrnné částky vybraného vstupného činí:

a) kulturní akce	15%
b) sportovní akce	15%
c) prodejní akce	20%
d) taneční zábavy, estrády, pořady spojené s tancem	15%
e) ostatní nevyjmenované akce	20%

Poplatek ze vstupného se nevztahuje na filmová představení konaná ve zdejších kině. Poplatek je splatný do 15 dnů ode dne pořádání akce. U poplatku placeného paušální částkou je povinen poplatník zaplatit poplatek předem.

Poplatek z ubytovací kapacity

Poplatek z ubytovací kapacity činí za každé využití lůžko a den

a) v období od 1. 10. do 31. 5.	1,- Kč
b) v období od 1. 6. do 30. 9.	2,- Kč

6.6. Točník

Obecní úřad z uvedených poplatků využívá pouze poplatek za užívání veřejného prostranství. Poplatek byl zaveden na základě několika čtených kulturních akcí, které se v obci konají, které se v i obce, kde neexistuje žádné ubytovací zařízení ani se zde nekonají taneční zábavy nebo diskotéky, by nebylo vybírání dalších poplatků příliš efektivní.

Poplatek za užívání veřejného prostranství

- a) za prodejní stánky 150,- Kč / m² a den
- b) ostatní : jedná se o pozemky obecní, které občané využijí například ke krátkodobému materiálu apod. 3,- Kč / m² a den

Pronájmy veřejného prostranství jako jsou závody psích spřežení, motoristické soutěže nebo vystoupení různých hudebních skupin řeší obec individuálně.

Vedle příjmů z místního poplatků za užívání veřejného prostranství obec čerpá značné finanční prostředky z odstavné plochy pro vozidla, kterou zřídila pro návštěvníky hradu. Cena parkoviště činí 40,- Kč / vozidlo a den.

7. Postavení poplatků v rozpočtových příjmech vybraných obcí

7.1. Hořovice

Příjmy z místních poplatků za rok 2005

- poplatek za užívání veřejného prostranství	73 749,- Kč
- poplatek ze vstupného	46 900,- Kč
- poplatek z ubytovací kapacity	50 703,- Kč
poplatky celkem	170 542,- Kč
celkem rozpočet města	73 563 377,- Kč
z toho poplatky v %	0,232 %

Příjmy z uvedených poplatků představují pro město pouze nepatrnou část z celkových příjmů. Jak vidíme nedosahují ani 1 %. Z toho lze soudit, že zmíněné poplatky jsou spíše symbolické. Zatímco příjem z poplatku za užívání veřejného prostranství u ostatních srovnávaných měst a obcí značně převyšuje příjmy z ostatních poplatků, zde jen nepatrně. Velkou vinu na tom má skutečnost, že město nevybírá poplatek za užívání veřejného prostranství při Cibulovém jarmarku nebo Vánočních trzích, kdy je město přeplněné trhovci. Tak Hořovice přicházejí o značnou částku.

Poplatky jsou většinou splaceny do lhůty splatnosti, vymáhány musí být pouze výjimečně. Proto náklady na zavedení, vybírání a vymáhání poplatků jsou minimální.

7.2. Zbiroh

Příjmy z místních poplatků za rok 2005

- poplatek za užívání veřejného prostranství	47 000,- Kč
- poplatek ze vstupného	5 540,- Kč
poplatky celkem	52 540,- Kč
celkem rozpočet města	42 727 273,- Kč
z toho poplatky v %	0,001%

Největší podíl na příjmu ze zavedených poplatků ve Zbirohu představuje příjem z poplatku za užívání veřejného prostranství. Naproti tomu příjmy z poplatku ze vstupného

jsou nízké. To je dáno tím, že město Zbiroh je místem spíše rekreačního charakteru bez velkého počtu kulturních akcí ve smyslu plesů, tanečních zábav, diskoték atd.

Příjmy ze zavedených poplatků ve Zbirohu tvoří pouze nepatrnou část celkových příjmů finančního rozpočtu města. Placení zavedených poplatků probíhá včas, bez problémů. Proto náklady na zavedení a výběr poplatků jsou zanedbatelné.

7.3. Nižbor

Příjmy za jednotlivé poplatky za rok 2005

- poplatek za užívání veřejného prostranství	320,- Kč
- poplatek ze vstupného	0,- Kč
poplatky celkem	320,- Kč
celkem rozpočet obce(přibližně)	2 000 000,- Kč
- z toho poplatky	0,016 %

Příjmy ze dvou zavedených poplatků nedosahují ani 0,02% z celkových příjmů obce. Poplatek ze vstupného je nulový, neboť v minulém roce probíhaly v Nižboru pouze akce konané v rámci Informačního centra keltské kultury, na které se poplatek nevztahuje.

Jak je vidět, i příjmy z poplatku za užívání veřejného prostranství jsou téměř zanedbatelné. To je důsledkem toho, že zastupitelstvo obce se snaží v Nižboru razantně omezit stánkový prodej. Dalo by se říci, že se obci z hlediska nákladů na zavedení poplatků ani nevyplatí poplatky vybírat. Naštěstí placení poplatků probíhá bezproblémově bez vymáhání.

Obec nehodlá do budoucna zavést ani poplatek z ubytovací kapacity, neboť hotel Praha k ubytování na první pohled neláká a jiné ubytovací zařízení přímo v obci kromě kempů v okolí není.

7.4. Karlštejn

Příjmy za jednotlivé poplatky za rok 2005

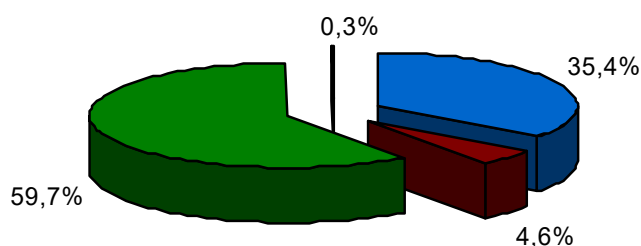
- poplatek za lázeňský nebo rekreační pobyt	166 228,- Kč
- poplatek za užívání veřejného prostranství	280 200,- Kč
- poplatek ze vstupného	1 687,- Kč

- poplatek z ubytovací kapacity	21 550,- Kč
poplatky celkem	469 665,- Kč
celkem rozpočet obce(přibližně)	11 000 000,- Kč
- z toho poplatky	4,270%

Výhodou obce Karlštejn je její poloha v podhradí stejnojmenného hradu. Příchozí návštěvníci hradu jsou tak nuceni projít pěší zónou vedoucí napříč obcí. Velké množství návštěvníků sem přilákalo i mnoho podnikatelů. Těch je tu kolem 120. Obec získává značné příjmy z poplatku za lázeňský a rekreační pobyt a příjmy z poplatku za užívání veřejného prostranství, kde se platí hlavně za parkování a reklamy. Podle starosty pana Miroslava Uřeše by však obec potřebovala vybrat na poplatcích ještě jednou tolik.

Mnozí podnikatelé totiž považují poplatky za „něco navíc“ a nechtějí je platit. To je vidět hlavně na příjmech z poplatku z ubytovací kapacity, který by měl být vzhledem k počtu ubytovacích zařízení a návštěvníků o něco vyšší. Existují sice evidenční knihy, ale údaje v nich se většinou neshodují se skutečným počtem ubytovaných. Ani příjmy z poplatku ze vstupného nepředstavují velkou částku. Poplatek ze vstupného obec vybírá pouze z diskoték. V minulosti požadovala obec po hradu Karlštejn poplatek 1,- Kč z každého vstupného, nebylo jí však vyhověno.

Graf č.1: Podíl poplatků souvisejících s cestovním ruchem na celkové vybrané částce z těchto poplatků v Karlštejně



- Poplatek za lázeňský nebo rekreační pobyt
- Poplatek z ubytovací kapacity
- Poplatek za užívání veřejného prostranství
- Poplatek ze vstupného

7.5. Křivoklát

Jak již bylo zmíněno dříve, obec Křivoklát je při kulturních akcích na hradě Křivoklát turisty doslova zavalena. V obecních příjmech tato skutečnost není nijak zohledněna a z pohledu daňových příjmů je tedy úplně jedno, zda se jedná o Křivoklát, nebo vesnici se stejným počtem obyvatel kdekoliv v republice, jak uvádí starostka obce Ing. Pavla Hůlová.

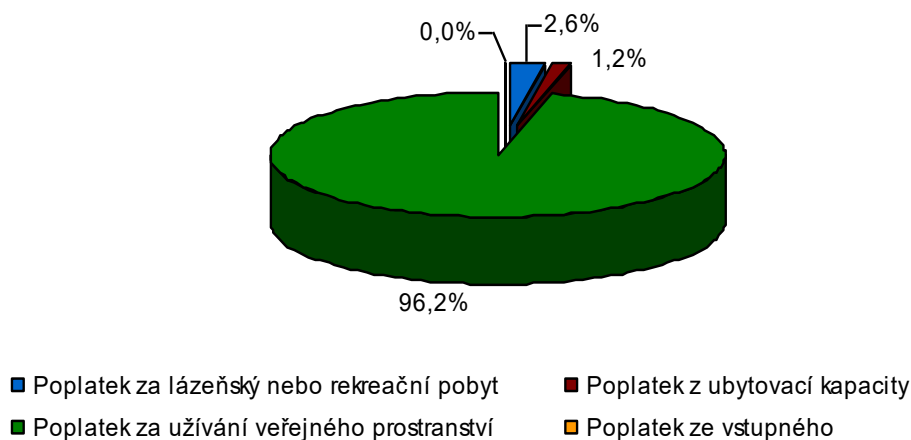
Příjmy za jednotlivé poplatky za rok 2005

- poplatek za lázeňský nebo rekreační pobyt	26 215,- Kč
- poplatek za užívání veřejného prostranství	964 320,- Kč
- poplatek ze vstupného	0,- Kč
- poplatek z ubytovací kapacity	11 623,- Kč
poplatky celkem	1 002 158,- Kč
celkem rozpočet obce	15 466 491,- Kč
- z toho poplatky	6,480%

Vidíme, že poplatek ze vstupného na kulturní akce je nulový, přestože v obci probíhá po celý rok jedna akce za druhou. Proč tedy? Odpověď je následující. Většinou organizátoři v souladu se zákonem o poplatcích oznámí písemně obci, že výtěžek akce bude věnován na veřejně prospěšné účely, na které se zpoplatnění nevztahuje. V ostatních případech se každý organizátor postará o to, aby měl velké náklady a na výtěžek mu nic nezbylo. Obec tak nedostane nic a organizátoři si dají do nákladů vysoké odměny za práci, případně organizaci a propagaci akce, říká starosta obce Ing. Pavla Hůlová.

Obec se tak může spoléhat jedině na poplatky za užívání veřejného prostranství, které z celkové sumy místních poplatků představují podstatnou část. Kdyby je obec nevybírala, na turistický ruch by zřejmě tvrdě doplácela. Díky těmto poplatkům obec sice nevydělá, ale alespoň pokryje náklady na zavedení, vybírání a vymáhání poplatků. Podle starostky je zde vybírání poplatků problémové. Poplatky nikdo platit nechce, obec je musí často vymáhat.

Graf č. 2: Podíl poplatků souvisejících s cestovním ruchem na celkové vybrané částce z těchto poplatků v Krivoklátě



7.6. Točník

Příjmy z místních poplatků za rok 2005

- poplatek za užívání veřejného prostranství	50 000,- Kč
poplatky celkem	50 000,- Kč
celkem rozpočet obce	1 500 000,- Kč
- z toho poplatky	3,333 %

Zde je nutno podotknout, že obec těží převážně z akcí, které souvisejí s hrady. Přestože je v obci Točník zaveden pouze poplatek za užívání veřejného prostranství, podíl příjmu z tohoto poplatku přesahuje 3 procenta celkových příjmů.

Vyplývá to ze skutečnosti, že Točník je malá obec s nízkým rozpočtem. Vedle toho se zde však vystřídá během roku vysoký počet návštěvníků, díky němuž obec získává z poplatků alespoň nějaké příjmy. Obec má také výhodu, že veškeré poplatky jsou placeny řádně a včas, tudíž nemá žádné náklady na vymáhání poplatku. Významný příjem obce představuje částka za odstavné plochy pro vozidla, která činí ročně asi 250 000,- Kč.

Tabulka 4: Výnosy z jednotlivých místních poplatků šetřených obcí

<i>Obec</i>	<i>Poplatek za lázeňský nebo rekreační pobyt</i>	<i>Poplatek z ubytovací kapacity</i>	<i>Poplatek za užívání veřejného prostranství</i>	<i>Poplatek ze vstupného</i>
Hořovice	-	50 703,-	73 749,-	46 900,-
Zbiroh	-	-	47 000,-	5 540,-
Nižbor	-	-	320,-	0,-
Karlštejn	166 228,-	21 550,-	280 200,-	1 687,-
Křivoklát	26 215,-	11 623,-	964 320,-	0,-
Točnick	-	-	50 000,-	-

Pramen: Vlastní šetření

Tabulka 5: Podíl příjmů z místních poplatků na celkových příjmech obce za rok 2005

<i>Obec</i>	<i>Celkové příjmy obce</i>	<i>Příjmy z poplatků - absolutní vyjádření</i>	<i>Příjmy z poplatků - relativní vyjádření</i>
Hořovice	73 563 377,-	170 542,-	0,232%
Zbiroh	42 727 273,-	52 540,-	0,001%
Nižbor	2 000 000,-	320,-	0,016%
Karlštejn	11 000 000,-	469 665,-	4,270%
Křivoklát	15 466 491,-	1 002 158,-	6,480%
Točnick	1 500 000,-	300 000,-	3,333%

Pramen: Vlastní šetření

8. Návrhy na možné využití poplatků u vybraných obcí

Příjmy z uvedených poplatků činí pouze nepatrnou částku, která se v celkových příjmech obce téměř ztratí. Proto nemají tyto příjmy z poplatků většinou účelné využití. Pouze zvyšují výnosy obce. Obec má pak možnost využít tento dodatečný výnos na financování veřejných, v danou chvíli nutných potřeb.

8.1. Hořovice

Příjmy z uvedených poplatků jsou nízké. Pokud by došlo ke zvýšení výnosů, město by ho mohlo použít na:

- příspěvek na rekonstrukci plaveckého bazénu
- příspěvek na provoz místního kina
- nákup sáčků na psí exkrementy

8.2. Zbiroh

I zde jsou příjmy z poplatků penězi navíc a nemají konkrétní využití. Město je použije na to, co je zrovna potřeba:

- příspěvek na provoz letního kina
- financování měsíčníku Zbirožsko
- příspěvek na opravu zámeckých prostor
- údržba veřejného prostranství, nákup laviček atd.

8.3. Nižbor

Přestože se v obci Nižbor díky Informačnímu centru keltské kultury zvyšuje počet návštěvníků a s tím i počet kulturních akcí, příjmy ze dvou vybíraných poplatků jsou tak nízké, že se nedají na nic využít. Obec jim nepřikládá velkou váhu. Zefektivnění výběru poplatků by obci přineslo jistě větší příjmy.

Nachází se v CHKO Křivoklátsko, proto by měla umět z poplatků více těžit. Jistě by nebylo od věci zavést poplatek z ubytovací kapacity, na kterém by mohla získat alespoň o něco větší příjmy než doposud. Nebo zpoplatnit festivaly keltské kultury rozsáhlejšího rázu konané 3x – 4x do roka. Touto částí příjmů by pak obec mohla alespoň částečně financovat:

- Rekonstrukci zámku
- Vybudování pěší túry z Nižboru do Stradonic

- Opravu mostovky na lávce ve Stradonicích

8.4. Karlštejn

Díky poplatku za užívání veřejného prostranství se podařilo obci omezit pouliční prodej. Z pěší zóny vymizely veškeré stánky, prodejci jsou nuceni umístit svůj prodej do kamenných domů a obec se tak stává důstojnějším místem pro přicházející návštěvníky i pro obyvatele obce.

Příjmy z poplatků představují peníze navíc. Obec je používá na to, co je v danou chvíli zrovna potřeba. Příjmy mohou být využity na:

- Příspěvek na vybudování kanalizace, plynovodu, vodovodu
- Splácení dluhů

8.5. Křivoklát

Kromě poplatku za užívání veřejného prostranství jsou zde vybírané poplatky téměř mizivé. Příjem z poplatku za užívání veřejného prostranství zvyšuje výnosy, kterými obec nejčastěji financuje úklid města a opravu místních komunikací.

Další možné využití poplatku:

- oprava turistických značek
- oprava turistických stezek
- provoz a údržba Infocentra, WC

8.6. Točnick

Dodatečné finanční prostředky získané z místních poplatků by mohla obec využít především k rekonstrukci místních komunikací. Pro další využití by připadal v úvahu například:

- nákup nových odstavných ploch pro vozidla
- likvidace černých skládek nebo výsadba stromů
- dotace komunálního, separovaného a nebezpečného odpadu

9. Závěr

Místní poplatky související s turistickým ruchem může zavést jakákoliv obec či město bez ohledu na to, zda je turisticky atraktivní. Pokud je tímto místem, výběr poplatku je efektivnější a příjmy z poplatku díky zvýšené návštěvnosti většinou vyšší než u obcí a měst bez přírodní či kulturní zajímavosti. Záleží plně na kompetenci města a obce, jak dokáží poplatky vhodně využít.

Nejčastěji zaváděným poplatkem souvisejícím s turistickým ruchem v šetřených obcích bývá poplatek za užívání veřejného prostranství. Je využíván všude a ze zmíněných poplatků přináší do finančního rozpočtu obce největší výnosy. Častým bývá i poplatek z ubytovací kapacity nebo poplatek ze vstupného. Tyto poplatky se však vyznačují podstatně nižšími výnosy. Poplatek za lázeňský nebo rekreační využívají ze šetřených obcí pouze dvě, avšak všeobecně je tento poplatek též častý.

V součtu jsou místní poplatky zatím málo výnosné. Pro obce nebo města představují spíše nepatrné částky, které využívají různými způsoby podle toho, na co je v danou chvíli potřeba. Nejčastější využití se týká zvelebování místních aktivit, aby se místo stalo atraktivnější jak pro obyvatele, tak pro i návštěvníky. O něco lépe jsou na tom malé značně turisticky atraktivní obce, kde se výnosy z poplatků projeví výrazněji a mají také konkrétnější využití související přímo s turistickým ruchem. Naproti tomu se příjmy z uvedených poplatků ve větších městech a méně známých obcích v celkových příjmech úplně ztratí. Z finančního hlediska nemají sice místní poplatky související s cestovním ruchem pro města a obce velký význam, ale alespoň částečně plní funkci udržování pořádku v obci ve formě omezení stánkového prodeje a reklam nebo regulaci kulturních akcí.

Aby obce mohly lépe regulovat místní rozvoj v souladu s preferencemi obyvatel daného území a jeho zvláštnostmi nebo případně dosáhnout větších výnosů z poplatků, je potřeba, aby se rozšířila autonomie územních samospráv při rozhodování o výši rozpočtových příjmů. Složitý systém vztahů, zejména finančních, mezi centrální vládou a samosprávou by měl být nahrazen zavedením nového systému místních daní ve vazbě na místní poplatky a vznik nových místních daní (nad rámec místních poplatků), s pravomocemi obcí při rozhodování o druhu a sazbách. V zásadě by se pouze dosud existující místní poplatky s určitými úpravami přejmenovaly na daně. Vzhledem k tomu, že obce již v současné době vybírají a

spravují místní poplatky, nepředpokládají se v této souvislosti pro obce, ani pro obyvatele dodatečné náklady. Díky tomuto systému by obce získaly pravomoc rozhodovat o osvobození v rámci těchto daní a vytvořily by se podmínky pro vyšší kontrolu nad výdaji obce ze strany obyvatel.

Seznam použité literatury

- [1] Pelc, V. *Místní poplatky*. Praha: Linde, 2003
- [2] Jirásková, Z., Šneberková, A. *Vzorová vyhláška o místních poplatcích po novele zákona (s komentářem)*. Hradec Králové: EIA, 2003
- [3] Peková, J., Pilný, J. *Veřejná správa a finance veřejného sektoru*. Praha: ASPI Publishing, 2002
- [4] Peková, J. *Veřejné finance - úvod do problematiky*. Praha: ASPI Publishing, 2002
- [5] Horzinková, E., Čechmánek, B. *Poplatky vybírané orgány České republiky*. Praha: Linde, 1999
- [6] Pařízková, I. *Finance územních samosprávných celků*. Brno: Masarykova univerzita, 1998
- [7] Melion, M. *Finance územních samospráv*. Hradec Králové: EIA, 2000
- [8] Melion, M. *Dodatek k publikaci finance územních samospráv*. Hradec Králové: EIA, 2003

Internet

<http://www.psp.cz>

<http://www.denik.obce.cz>

<http://www.mfcr.cz>

Seznam tabulek a grafů

Tabulka č. 1: Porovnání maximálních sazeb poplatků

Tabulka č. 2: Šetřené obce a města podle počtu obyvatel

Tabulka č. 3: Přehled zavedených místních poplatků v šetřených obcích

Tabulka č. 4: Výnosy z jednotlivých místních poplatků šetřených obcí

Tabulka č. 5: Podíl příjmů z místních poplatků na celkových příjmech obce za rok 2005

Graf č. 1: Podíl poplatků souvisejících s cestovním ruchem na celkové vybrané částce z těchto poplatků v Karlštejně

Graf č. 2: Podíl poplatků souvisejících s cestovním ruchem na celkové vybrané částce z těchto poplatků v Křivoklátě

Přílohy

Seznam příloh

1. Porovnání sazeb nejčastěji zaváděných poplatků
2. Výnosy z jednotlivých místních poplatků v šetřených obcích
3. Podíl příjmů z místních poplatků na celkových příjmech vybraných obcí

