

K 10785

ZITA V ČESKÝCH BUDĚJOVICÍCH

BAKALÁŘSKÁ PRÁCE

Tábor, 2006

Alice Neckářová

Knihovna JU - ZF



3 1 1 4 8 0 5 9 5 1

Jihočeská univerzita v Českých Budějovicích

Zemědělská fakulta

Katedra cestovního ruchu



Studijní program: B6208 Ekonomika a management

Studijní obor: Obchodní podnikání – cestovní ruch

Využití technických památek v cestovním ruchu ve vybraném regionu Prachaticko

Vedoucí bakalářské práce:

Doc. Ing. Marie Hesková, Csc.

Autor:

Alice Neckářová

JIHOČESKÁ UNIVERZITA
V ČESKÝCH BUDĚJOVICÍCH
knihovna katedry CR - ZF

PC 6016 D442

MDT: 349 85

Prohlašuji, že jsem bakalářskou práci vypracovala sama bez cizí pomoci, na základě
vlastních poznatků a uvedla všechny použité literární prameny.

V Táboře dne... 21. dubna 2006

Alice Neuhájová

Děkuji Doc. Ing. Marii Heskové, Csc. a RNDr. Blaženě Gehinové za odbornou pomoc
a vedení při zpracování bakalářské práce.

Jihočeská univerzita v Českých Budějovicích
Zemědělská fakulta
Katedra cestovního ruchu
Akademický rok: 2004/2005

ZADÁNÍ BAKALÁŘSKÉ PRÁCE

(PROJEKTU, UMĚLECKÉHO DÍLA, UMĚLECKÉHO VÝKONU)

Jméno a příjmení: **Alice NECKÁŘOVÁ**
Studijní program: **B6208 Ekonomika a management**
Studijní obor: **Obchodní podnikání - cestovní ruch**

Název tématu: **Využití technických památek v cestovním ruchu ve
vybraném regionu.**

Z á s a d y p r o v y p r a c o v á n í :

Cíl práce:

Provést analýzu technických památek a technických atraktivit.

Na základě primárních a sekundárních informací navrhnout možnosti využití technických památek v oblasti Prachaticka.

Metodika postupu:

1. Studium odborné literatury.
2. Analýza primárních a sekundárních informací.
3. Provedení vlastního terénního šetření.
4. Návrh na využití technických památek jako produktů cestovního ruchu.

Rámcová osnova:

1. Úvod, 2. Literární přehled, 3. Použitá metodika, 4. Vlastní práce, 5. Závěr, 6. Resumé v Aj nebo Nj, 7. Použitá literatura, 8. Přílohy.

Rozsah práce: 30 - 40 stran
Rozsah příloh: dle potřeby
Forma zpracování bakalářské práce: tištěná
Seznam odborné literatury:

Lednický, V.: Technické památky v cestovním ruchu. VŠB Ostrava, 2004.
Novotná, D. a kol.: Technické památky v Čechách, na Moravě, ve Slezsku.
Praha: Olympia, 2004.
Rebstock, R.: Šumavou za technickými památkami. Sušice: Rebstock,
1992.
Technické památky v Čechách, na Moravě a ve Slezsku 3. díl. Praha:
Libri, 2003.
Horner, S., Swarbrooke, J.: Cestovní ruch, ubytování a stravování, využití
volného času. Praha: Grada, 2003.

Vedoucí bakalářské práce: doc. Ing. Marie Hesková, CSc.
Katedra cestovního ruchu

Datum zadání bakalářské práce: 15. března 2005
Termín odevzdání bakalářské práce: 15. dubna 2006


prof. Ing. Magdalena Hrabánková, CSc.

děkanka

JIHOČESKÁ UNIVERZITA
V ČESKÝCH BUDĚJOVICÍCH
studijní oddělení
VANČUROVA 2904 390 01 TÁBOR


doc. Ing. Marie Hesková, CSc.

vedoucí katedry

V Českých Budějovicích dne 15. března 2005

Obsah

1. ÚVOD.....	2
2. LITERÁRNÍ PŘEHLED.....	3
3. POUŽITÁ METODIKA.....	5
4. TEORETICKÝ ÚVOD K VYUŽITÍ TECHNICKÝCH PAMÁTEK.....	6
4.1 PAMÁTKY A PAMÁTKOVÁ PÉČE V ČESKÉ REPUBLICE.....	6
4.2 POJEM TECHNICKÁ PAMÁTKA A JEJÍ OCHRANA.....	7
4.3 TECHNICKÉ PAMÁTKY V ČESKÉ REPUBLICE.....	8
4.4 TECHNICKÉ PAMÁTKY A CESTOVNÍ RUCH.....	9
4.5 VYMEZENÍ ŘEŠENÉHO ÚZEMÍ.....	9
4.5.1 Jižní Čechy.....	9
4.5.2 Prachatice.....	10
4.5.3 Vlachovo Březí.....	11
4.5.4 Lenora.....	11
5. TECHNICKÉ PAMÁTKY PRACHATICKA.....	12
5.1 PRACHATICE.....	12
5.2 ZLATÁ STEZKA.....	13
5.3 BLAŽEJOVICE.....	13
5.4 PIVOVARY.....	14
5.5 VODNÍ MLÝN.....	15
5.6 ROZHLEDNY.....	15
5.7 SÝPKY.....	17
5.8 MOSTY.....	18
5.9 ELEKTRÁRNA.....	19
5.10 VÁPENKA.....	20
5.11 LENORA.....	20
5.11.1 Pec Lenora.....	20
5.11.2 Krytá lávka Lenora.....	21
5.11.3 Sklárna Lenora.....	21
5.12 KOVÁRNA.....	22
5.13 VODÁRENSKÉ ARTEFAKTY.....	22
6. NÁVRHY NA VYUŽITÍ TECHNICKÝCH PAMÁTEK.....	23
6.1 TECHNICKÉ PAMÁTKY A ATRAKTIVITY V CESTOVNÍM RUCHU NEVYUŽÍVANÉ A NEVYUŽITELNÉ.....	23
6.2 TECHNICKÉ PAMÁTKY A ATRAKTIVITY VYUŽÍVANÉ KOMERČNĚ.....	24
6.3 TECHNICKÉ PAMÁTKY A ATRAKTIVITY VYUŽÍVANÉ V CESTOVNÍM RUCHU.....	24
6.4 TECHNICKÉ PAMÁTKY A ATRAKTIVITY V SOUČASNÉ DOBĚ V CESTOVNÍM RUCHU NEVYUŽÍVANÉ, ALE ZA URČITÝCH PODMÍNEK VYUŽITELNÉ.....	25
7. PRŮVODCE PO TECHNICKÝCH PAMÁTKÁCH.....	27
8. ZÁVĚR – ZHODNOCENÍ DOSAŽENÝCH CÍLŮ BAKALÁŘSKÉ PRÁCE.....	32
9. RESUMÉ.....	34
10. POUŽITÁ LITERATURA.....	34
11. PŘÍLOHY.....	36

1. Úvod

Česká republika je zemí bohatou na historické a kulturní památky. Méně se už ale ví, že kromě hradů a zámků, kostelů a klášterů existují i památky technické. A právě ony jsou svědectvím o významném podílu prostých lidí na rozvoji techniky; o zručnosti, nápaditosti a talentu našich předků.

Technické památky léta živořily ve stínu, na okraji zájmu, obdivovány především úzkým okruhem osob. Mnohé z nich už ani neexistují, zanikly často i kvůli našemu nezájmu a bezohlednosti. Ty, které přežily, bychom se však měli snažit uchovat i pro další generace. Jsou přece součástí světa, ve kterém žijeme, který nás obklopuje. Můžeme jenom doufat, že i k mnohému z toho, co vytváříme teď, budou za sto, dvě stě let naši potomci shlížet s obdivem a úctou.

V současné době se pohled na význam technických památek výrazně mění. A to je správné, neboť mnohé z nich jsou skutečně jedinečné a všechny dohromady dokládají vývoj a úroveň techniky v různých obdobích našich dějin.

Myslím si, že tito „Němí svědkové“ stojí za zmínku a zcela určitě bychom je měli chránit a zabývat se problematikou jejich využití. Pokud se nám podaří vzbudit o ně zájem, bude to jistě i přínosem a oživením pro náš cestovní ruch. I když je třeba podotknout, že technické památky nepatří obecně mezi turisticky nejatraktivnější.

Hlavním cílem mé bakalářské práce bylo shromáždit informace o dochovaných technických památkách v oblasti Prachaticka, tyto informace analyzovat z hlediska jejich stavu a technických atraktivit. Na základě analýz stavu a atraktivit navrhnout možnosti využití těchto technických památek pro zvýšení cestovního ruchu, případně jiného komerčního využití při dodržení aktuální legislativy ochrany a péče technických památek v České republice. Při zpracování bakalářské práce k vymezenému cíli vyplynuly následující hypotézy :

- Technické památky jsou obrazem technické a řemeslné dovednosti předchozích generací.
- Technické památky patří k nejméně využívaným atraktivitám v produktech cestovního ruchu.
- Technické památky nejsou přehledně značeny.
- Technické památky jako produkty cestovního ruchu mají rozvojový potenciál.

Výchozí podklady pro tuto práci byly převzaty z projektu „Technické památky v produktech cestovního ruchu“.

2. Literární přehled

Pomocí několika knih jsem objasnila některé pojmy. Mnoho pojmů týkajících se cestovního ruchu lze nalézt ve Výkladovém slovníku cestovního ruchu. Další informace jsem čerpala zejména z odborné literatury orientované na technické památky a z literatury vztahující se k území Jihočeského kraje.

Chodíme často kolem nich a většinou jen letmo vnímáme jejich skryté půvaby : dnes už ztichlé vodní mlýny i jejich bratry mlýny větrné, jejichž kola se dávno zastavila nebo dokonce rozpadla v prach, starobylé mosty, mnohdy vedoucí již jen od nikud nikam, zarůstající kanály a stoky, které přinutily vodu sloužit člověku, těžní věže – němou památku na bývalé dolování, vyhaslé vápenky nebo vysoké pece, přetvářející dary přírody na životně důležité suroviny či očím skryté podzemní prostory kdesi pod našima nohama, o jejichž existenci nemáme často ani tušení. Po léta živořily ve stínu, na okraji zájmu, obdivovány pouze znalci, případně milovníky romantiky. Říkáme jim technické památky a jejich spektrum je neobvykle široké. (David P., Soukup V., 2005)

Cestovní ruch se stal neodmyslitelnou součástí dnešní moderní společnosti. V rámci CR se každoročně dává na celém světě do pohybu obrovské množství lidí, aby uspokojili některé ze svých potřeb, například potřeby odpočinku, klidu, pohybu, poznání, kulturních a estetických zážitků, seberealizace a další.

Za Cestovní ruch se považuje činnost osoby, cestující na přechodnou dobu do místa mimo své trvalé bydliště, přičemž hlavní účel cesty je jiný, než vykonávat výdělečnou činnost v navštíveném místě. (Foret, M., Floretová, V., 2001)

Věci, stroje, strojky, objekty z barvitého vzorkového katalogu patřily k běžnému koloritu dobových vymožeností, další generace je má za harampádí a vyhazuje na skládku, ale záhy se – možná – stanou muzeální položkou. Vstoupí do historie. Znejistíte. Snad nikdy jindy tak nerozhoduje čas...Co patří mezi technické památky? Těžko najít kout, kterému by se technika vyhnula – a tím pádem, kde bychom se s odstupem let a staletí nesetkali s technickou památkou. (Hlušíčková H., 2001)

Dlouho jsem si lámal hlavu, odkud a kam až vlastně sahá tato rybníčná země. Jižní Čechy jsou nejen chrámem odpočinku, ale také poznání. Ačkoli bažinatá nížina byla odvodněna a obydlena až pozdě za středověku, odehrálo se tu mnoho přitažlivých příběhů šlechtických rodů Rožmberků a Schwarzenberků, o nichž dodnes vypráví průvodci na četných hradech a zámcích. (Horák V., 1996)

Turistický ruch za poznáním historických stavebních památek je významným hospodářským odvětvím, kterým si řada zemí podstatně doplňuje i svůj státní rozpočet.

Proč lidé tolik touží spatřit stavební artefakty? Je to tak neodolatelná touha po poznání historie a hledání poučení o vývoji umění, nebo je to jen povrchní zvědavost, módní trend? (Hájek V., 2000)

Cestovní ruch je komplexní, mnoha oblastmi a z mnoha hledisek se prolínající společenský jev bez jakýchkoli pevně stanovitelných hranic, který je synergickým souhrnem všech jevů, vztahů a dopadů v časoprostorovém kontextu, souvisejících s narůstající mobilitou lidí, motivovanou uspokojováním jejich potřeb v oblasti využití volného času, rekreace, cestování a poznání, dále v oblasti sociální, kulturní a v dalších oblastech.

(Pásková, M., Zelenka, J., 2002)

Technické památky patří k nejméně využívaným atraktivitám v produktech cestovního ruchu. Nejvíce jsou využívány památky kulturní, ale přesto technické památky patří do našeho kulturního dědictví. (Dvořáková, E., Ochrana technických památek)

Že je naše země bohatá na kulturní a historické památky, je všeobecně známo. Kromě přitažlivých hradů a zámků, pozoruhodných chrámů a dalších pamětihodností existují i památky technické, které jsou neméně zajímavé. Stojí poněkud stranou pozornosti, přitom právě ony jsou cenným svědectvím o dovednosti českých rukou, o jejich významném podílu na rozvoji techniky a průmyslu. (Daniela Novotná a kol., 2004)

Cestovní ruch vzniká na základě aktivace některých jeho potenciálů. K uspokojení potřeby účasti na cestovním ruchu využívá účastník širokou škálu potenciálů.

(Štěpánek, V., Kopačka, L., Šíp, J., 2001)

Evropské integrační procesy jsou naprostým fenoménem, který nemá v historii moderní civilizace ani předchůdce, ani dosud následovníka, její jedinečnost spočívá ve vytýčeném cíli, kterým je snaha o sdružení států s dlouholetým vlastním specifickým vývojem, kulturou a historií. Odstranění či alespoň snížení ekonomických rozdílů je úkolem politiky hospodářské a sociální. (Vilamová, Š., 2005)

3. Použitá metodika

Vstupní informace pro tuto práci byly převzaty z projektu „Technické památky v produktech cestovního ruchu“. Zpracování práce předcházelo shromáždění a studium dostupných informací z literatury a jiných přístupných informací o dané problematice z této oblasti. Zejména se jednalo o odbornou literaturu orientovanou na technické památky, odbornou literaturu vztahující se k technickým památkám na území Jihočeského kraje a kulturním památkám na území Jihočeského kraje a informace Úřadu národní památkové péče. Některé údaje a informace byly získány i na internetu. Pro definování některých výrazů z oblasti architektury a cestovního ruchu byla využita odborná literatura.

Primární informace byly získány na základě terénního šetření, které bylo provedeno v průběhu letní sezóny roku 2005. Podle informací ze sekundárních zdrojů byly vyhledány technické památky a památky, které mají spíše charakter technické atraktivity (technické zajímavosti). Byl proveden popis technických památek a atraktivit, dále pak fotodokumentace těchto objektů. Následně byl současný stav technických památek a atraktivit konzultován s odborníky kultury v správních obvodech obcí u památek, které jsou prohlášeny za národní kulturní památky, nebo kulturní památky. Při vyhledávání památek jsem se často dotazovala u místních obyvatel. Významnou pomocí byly především rozhovory s pracovníky místních obecních úřadů, Správy CHKO Šumava, prachatického muzea a prachatického informačního centra.

Analýzou primárních a sekundárních informací byly eliminovány technické památky, respektive atraktivity, které už neexistují, dále pak z hlediska cestovního ruchu nevyužitelné technické atraktivity. Dále jsem se snažila navrhnout, co by se dalo doplnit u památek, které jsou už v cestovním ruchu využívány, aby byly pro své návštěvníky atraktivnější. Nakonec byl navržen způsob využití některých technických památek, které dosud nejsou v cestovním ruchu využívány, ale já se domnívám, že za určitých podmínek by využívány být mohly a pro danou oblast by to bylo určitým oživením cestovního ruchu, možností jeho zvýšení a následně pak i přínosem finančních prostředků. Tato metodika byla vypracována na základě metodiky k projektu „Technické památky v produktech cestovního ruchu“.

4. Teoretický úvod k využití technických památek

4.1 Památky a památková péče v České republice

Za památku v dnešním slova smyslu se považuje významný předmět připomínající minulost, bez ohledu na to, zda je to minulost přírody, člověka, národa či umělý výtvar lidské ruky. Památkou může být věc movitá i nemovitá, stará i nová, živá i neživá. Tyto památky v nás však musí vyvolávat vzpomínku na minulou událost, činnost přírodní či lidskou nebo prostředí přírodní nebo historické.

Zákon o kulturních památkách č. 22/ 1958 Sb., zavedl pojem „kulturní památka“ a říká : Památkou je kulturní statek, který je dokladem historického vývoje společnosti, jejího umění, techniky, vědy a jiných oborů lidské práce a života, nebo jest jí dochované historické prostředí sídlištních celků a architektonických souborů, anebo věc, která má vztah k významným osobám a událostem dějin a kultury.(19)

Tento pojem později upřesnil dosud platný zákon č. 20/1987 Sb., o státní památkové péči, který popisuje kulturní památku takto : „ Za kulturní památky podle tohoto zákona prohlašuje Ministerstvo kultury České republiky nemovitě a movitě věci, případně jejich soubory, které jsou významnými doklady historického vývoje, životního způsobu a prostředí společnosti od nejstarších dob do současnosti, jako projevy tvůrčích schopností a práce člověka z nejrůznějších oborů lidské činnosti, pro jejich hodnoty revoluční, historické, umělecké, vědecké, technické nebo mají přímý vztah k významným osobnostem a historickým událostem.“(20)

Zákon dále zná pojem národní kulturní památka, což jsou ty kulturní památky, které tvoří nejvýznamnější součást bohatství národa. Prohlašuje je vláda České republiky a stanovuje jejich formu ochrany.

Každý vlastník památky, stát nebo soukromá osoba, je podle zákona 20/1987 Sb. §9 povinna o ně na vlastní náklady pečovat, udržovat je v dobrém technickém stavu a chránit ji před ohrožením, poškozením, znehodnocením nebo odcizením. Systém státní památkové péče zahrnuje soubor navzájem propojených metodických, organizačních, ekonomických a normativně právních opatření.

V České republice je památková péče upravována zákonem 20/1987 Sb., o státní památkové péči.

Tento zákon-postupem let mnohokrát obměňován s ohledem na současné požadavky údržby památek, zákonné předpisy a mezinárodní dohody. Česká republika podepsala dvě mezinárodní smlouvy upravující památkovou ochranu hmotného kulturního dědictví. Jsou jimi „Úmluva o ochraně architektonického dědictví Evropy“ a „Úmluva o ochraně archeologického dědictví Evropy“.

Státní památková péče u nás probíhá ve dvou rovinách. Na jedné straně je Ministerstvo kultury a krajské úřady, na druhé je odborná organizace státní památkové péče, nově vytvořená od 1. ledna 2003 jako Národní památkový ústav.

4.2 Pojem technická památka a její ochrana

Každá civilizovaná společnost se snaží pečovat o své kulturní tradice. Patří mezi ně i architektura a technika. První zmínky o ochraně technických objektů jsou známé již z období První republiky. Roku 1958 byl vydán zákon o kulturních památkách č. 22, který zapříčinil, že se památková péče začala soustavněji zabývat i památkami vědy, techniky a výroby, které byly později zjednodušeně nazývány „technickými památkami“.(8)

Zákon o kulturních památkách č. 22/ 1958 Sb., zavedl pojem „kulturní památka“ a říká, že památkou je kulturní statek, který je dokladem historického vývoje společnosti, jejího umění, techniky, vědy a jiných oborů lidské práce a života, nebo jest jí dochované historické prostředí sídlištních celků a architektonických souborů, anebo věc, která má vztah k významným osobám a událostem dějin a kultury.(19)

V průběhu 50. a 60. let 20. století byl vytvořen státní seznam nemovitých kulturních památek. Při výběru byl kladen důraz především na stáří, architektonickou kvalitu a ojedinělost objektů. Ochranou movitých technických památek, kterými jsou stroje, zařízení a výrobky, se začala zabývat muzea. Až do 70. let 20. století byl zájem soustředěn zejména na díla vyloženě technická, čímž se rozumí například mosty a vodní díla, a na výrobní stavby vzniklé především v preindustriálním období. Tyto stavby byly obvykle vystavěny v některém z architektonických slohů, což se ukázalo být jejich výhodou. Naopak nevýhodou těchto výrobně-technických staveb bylo, že byly lidmi vnímány jako zdroje exhalací, hluku a nevhodných pracovních podmínek a tudíž si na ně vytvořili negativní náhled.

Ve světě se situace ale postupně měnila a přehodnocoval se především názor na stopadesátileté období neuvěřitelného pokroku v rozvoji techniky. Na prahu nové etapy

vývoje společnosti se postupně začala formulovat i potřeba zachování „industriálního dědictví“ pro příští generace. V Anglii, která byla kolébkou průmyslové revoluce, se zrodila průmyslová archeologie. (8)

V roce 1971 byla při UNESCO vytvořena Mezinárodní komise pro ochranu průmyslového dědictví – The International Committee for the Conservation of the Industrial Heritage (TICCIH). Jejím cílem je koordinovat a organizovat mezinárodní spolupráci při záchraně průmyslového dědictví. Tato komise vydává svůj časopis a ročenku, generální shromáždění členů se schází každé tři roky.(2)

4.3 Technické památky v České republice

České země se díky své poloze a politické situaci staly automaticky účastníky středoevropského rozvoje techniky, a tím i rozvoje výrobně technických staveb. V některých etapách – především v průběhu 19. století – byly spolu s předními evropskými zeměmi i nositeli pokroku a inovací v řadě oblastí. Důsledkem toho je značně rozsáhlé dědictví výrobních a technických objektů, prakticky ze všech etap jejich vývoje, roztroušených po celém území ČR.

V Českých zemích nejvíce zastoupenými reprezentanty „Technických staveb“ výrobní stavby, dále pak stavby z oblasti dopravy (mosty, nádržní depa, kanály, zdymadla) a vodohospodářské stavby (vodojemy, úpravny vody, přehrady). Díky novodobým konstrukcím z 19. stol. je třeba zmínit i stavby s velkými rozpory (výstavní haly, lázeňské kolonády, skleníky) a věžové objekty rozhleden.

V roce 1987 vznikla v České republice Sekce ochrany průmyslového dědictví (SOPD) při Národním technickém muzeu v Praze. Tato sekce má za úkol, kromě osvětové a poradenské činnosti, zastupovat naši zemi v TICCIH.(8)

Na podporu evidence industriálního dědictví vyhlásilo Ministerstvo kultury v roce 1995 programový projekt „Výzkum industriálních a technických objektů a areálů“. Dnes se na našem území nachází asi 1500 „technických památek“, které jsou zapsány do státního seznamu kulturních památek. Jde především o objekty nemovité, ale najdou se mezi nimi i objekty movité. Každý objekt má svou evidenční kartu. Památková ochrana může být také zrušena. Zvláště výjimečné stavby jsou evidovány jako „národní kulturní památky“.

Stav objektů, které jsou evidovány jako národní kulturní památka, řeší vlastní

památková ochrana. Stav ostatních objektů je závislý především na jejich majiteli a na dostupnosti finančních prostředků.

Pro zachování kulturního dědictví je nezbytné pečovat na lokální úrovni i o technické památky, které sice nejsou zapsané v seznamu, ale mají pro určité místo historickou nebo dokumentární hodnotu. Nejekonomičtějším i nejperspektivnějším způsobem, jak tyto objekty uchovávat, je jejich navrácení do „aktivního života“.(2)

Je potřeba najít způsob, kterým by mohly být i dnes tyto památky nějak využívány. A není důležité, jestli se shoduje nebo neshoduje s jejich původními účely. Jednou z oblastí, kde by tyto objekty mohly být využívány, je i cestovní ruch.

4.4 Technické památky a cestovní ruch

Dle výkladového slovníku Cestovního ruchu (15) je technickou atraktivitou cestovního ruchu stavba, technické zařízení nebo technické řešení jedinečné nebo zajímavé svým provedením, vztahem k okolním stavbám, velikostí, historickým či současným významem nebo designem a stávající se tak cílem pro návštěvníky. Obdobným pojmem je technická památka – stavba, technické zařízení nebo technické řešení již nevyužívané, zajímavé svým provedením, umístěním, zachovalostí nebo slohem.

Je třeba říci, že technické památky nepatří obecně mezi turisticky nejvyhledávanější. Nejčastějšími návštěvníky těchto atraktivit jsou zpravidla vzdělanci, studenti a odborná veřejnost. Rovněž motivy návštěv těchto objektů jsou rozdílné od tradičních motivačních faktorů v cestovním ruchu. Jedná se především o poznávací a vzdělávací motivy.

4.5 Vymezení řešeného území

4.5.1 Jižní Čechy

Práce se zabývá postavením technických památek v cestovním ruchu ve vybrané oblasti jihočeského kraje, konkrétně Prachaticka..

Region Jižní Čechy vyniká neobyčejnou rozmanitostí přírody, bohatstvím svých památek i specifickým historickým a společenským vývojem. Ploché rovinaté jihočeské pánve jsou na jihu a jihozápadě lemovány hustými lesními porosty Šumavy a Novohradských hor, ze severu do regionu zasahuje Středočeská pahorkatina a Českomoravská vrchovina .(12)

Převážnou část Jižních Čech zahrnuje od roku 2000 nově vzniklý region se sídlem v Českých Budějovicích. Mezi velká města dále řadíme Jindřichův Hradec, Písek, Prachatice, Strakonice a Tábor. Ke konci roku 2002 měl Jihočeský kraj více než 625 tis. obyvatel, což představuje hustotu 62, 2 obyvatele na km², tedy nejméně ze všech krajů v České republice. Ze 7 okresů má největší hustotou osídlení okres České Budějovice, kde žije zhruba čtvrtina obyvatelstva kraje. Celkem je v kraji v současné době 623 samosprávných obcí. Z hospodářského hlediska se jedná o oblast, která má charakter průmyslově-zemědělský. Oblast oplývá neobvykle velkým bohatstvím památkových objektů nejrůznějších typů, zastoupeny tu jsou prakticky všechny stavební slohy. Jihočeský kraj je významnou turistickou a rekreační oblastí. Cestovní ruch zde zaznamenal v posledních letech největší nárůst podílu na podnikatelských aktivitách v kraji.(17)

4.5.2 Prachatice

Město Prachatice leží v jihozápadním příhraniční České republiky a je součástí Jihočeského kraje. Okolí města je tvořeno podhorskou vrchovinou, která plynule přechází v horské pásmo Šumavy.

Prachatice patří k nelépe zachovalým městským komplexům v České republice. Jeho historické jádro bylo v roce 1981 vyhlášeno Městskou památkovou rezervací, péče o ni byla oceněna mj. titulem „Historické město roku 2002“. V Prachaticích se podařilo zachovat unikátní historické jádro středověkého města, neboť veškerá výstavba v posledních stoletích probíhala vně mohutných hradeb.

První písemná zmínka o Prachaticích pochází z roku 1088, kdy v místě dnešních Starých Prachatic vznikla slovanská osada. Počátkem 14. století bylo v jejím sousedství založeno město. Král Jan Lucemburský udělil Prachaticím městská práva roku 1323, později majestát potvrdil městu i výsady v obchodu se solí, která byla ve středověku velice žádaným artiklem. Do roku 1420 město držela církevní vrchnost Vyšehradská kapitula.

Zlatá éra v rozkvětu města začala v 16. století za vlády rodu Rožmberků. V roce 1601 koupil Prachatice císař Rudolf II., který je v roce 1609 povýšil na královské město. Za stavovského povstání byly Prachatice jako protestantské sídlo v září 1620 dobyty a vypáleny vojskem císařského generála K. B. Buquoye. Tím přišly o privilegia i část majetku, a i když je po třicetileté válce získaly nazpět, staré dobré časy se již nevrátily. Výnosného obchodu se solí se ujal stát a právo skladu dostalo město Český Krumlov. Prachatice ustrnuly

a přežívaly jako řemeslné a tržní středisko okolí. I díky této stagnaci si zachovalo centrum svůj starobylý ráz. V 19. století se v Prachaticích rozvíjela průmyslová výroba, podpořená i výstavbou železniční trati do Bosňan. Město mělo v roce 1850 celkem 2941 obyvatel. Za 2. světové války byly Prachatice součástí německé říše. Roku 1945 byly osvobozeny americkou armádou.

Prachatice jsou okresním městem a představují významné regionální centrum. Ve městě žije asi 12000 trvale bydlících obyvatel.

4.5.3 Vlachovo Březí

První písemné zmínky o osadě Březí pocházejí z roku 1284. Nejprve zde byla vystavěna tvrz, která tvořila základ vesnice, jejímiž držiteli byli Vladikové zvaní ze Březí. Jméno jednoho člena tohoto rodu nese obec dodnes (Vlachovo). Rozkvět městečka vrcholil rokem 1868, kdy císař František Josef I. udělil Vlachovu Březí městská práva.

Vlachovo Březí je jihočeské městečko, které se rozkládá v malebném údolí 10 km od Prachatic směrem na Prahu, žije zde asi 1600 obyvatel.

Ve městečku je mnoho pamětihodností, za zmínku jistě stojí kostel Zvěstování Páně ze 17. století, kostel Svatého Ducha a renovovaná venkovní křížová cesta v jeho blízkosti, zámek, starobylý židovský hřbitov a domy s typickými štíty. Nachází se zde také dva pivovary, které mají dnes status technické památky.

Zámek ve Vlachově Březí byl postaven na místě původní tvrze, která byla vypálena v letech 1468 a 1620. K zámku se váže pobyt Jana Nerudy. Byl vybudován rodem Malovců, později přešel do vlastnictví rodu Herbersteinů. Po nich jej užívaly Státní statky Šumava. Dnes je ve vlastnictví obce Vlachovo Březí.

Vlachovo Březí je známé také tradiční Svatodušní poutí, která se koná v květnu a těší se velké oblibě. Patří k ní velký jarmark, lunaparkové atrakce a Pivní pouťové slavnosti.

4.5.4 Lenora

Na soutoku Teplé Vltavy a Řasnice na jihozápadním svahu lesa Ptáčník, pod majestátným Boubínem leží obec Lenora. Obec vznikla poměrně nedávno, v roce 1834, jako osada při nově zbudované sklářské huti. Sklářnu založil Jan Meyr a obec dostala název na počest manželky majitele panství Jana Adolfa Schwarzenberga Eleonory.

V současné době najdeme v obci několik zajímavostí a památek. Na východním kraji obce se nachází unikátní krytá dřevěná lávka přes řeku Vltavu. Přímo v obci stojí veřejná pec na pečení chleba, která pochází z konce 19. století. Je zde také sklářské muzeum a malá sklářská huť Barbora.

Obec je častým východiskem turistů pro výlety na Boubín. I většina vodáků začíná svoji cestu po Vltavě právě zde a Vltava u Lenory je rájem sportovních rybářů.

5. Technické památky Prachaticka

5.1 Prachatice

Prachatice jsou městem, kde najdeme hned několik technických památek.



První z nich je barokní kašna, která pochází ze druhé poloviny 16. století. Kašna se nachází uprostřed Velkého náměstí a zdobí ji socha „Spravedlnosti“. Originál této kamenné sochy je umístěn v informačním centru, na kašně stojí jen její kopie.

Dalším Prachatickým unikátem jsou sluneční hodiny, které jsou největšími dochovanými slunečními hodinami ve střední Evropě. Hodiny se nacházejí v předpolí Dolní brány. Prvotní návrhy vznikly už roku 1969, jejich realizace proběhla počátkem 70. let. Vlastní instalace byla provedena až po smrti autora. Město hodiny převzalo do vlastnictví 6. 12. 1971. Hodiny jsou unikátem nejen svojí velikostí, ale i též řešením jako architektonické plastiky z kamenných bloků ze zbuzanského vápence a svým horizontálním umístěním. Autorem těchto unikátních hodin je sochař Zdeněk Šimek. Jeho oblíbenou oblastí amatérského zájmu byla astronomie, při tvorbě hodin se nechal inspirovat kamennými observatořemi starověké Indie. V roce 2001 proběhla oprava hodin.

Mezi další technické památky v Prachaticích patří dům číslo popisné 45, který v minulosti sloužil jako solnice. V současné době je v domě umístěna stálá galerie německého výtvarníka Otto Herberta Hajeka.

Galerie je otevřena od června do září

Otevírací doba:

úterý – pátek 10:00-17:00

sobota, neděle 10-12 a 13-17 hodin.

Vstupné : 20 Kč (dospělí), 10Kč (děti a studenti,
důchodci, zdravotně postižení)



5.2 Zlatá stezka

Zlatá stezka byla součástí středověkého dopravního systému ve střední Evropě a spojovala od 11. století české země s německým Podunajím a zeměmi ležícími na jih od něj. Do Čech po ní putovala sůl, jižní plody, mořské ryby, koření, víno a drahé látky, opačným směrem se vozilo hlavně obilí, chmel, med, pivo, vlna, kůže a proslulá prachatická kořalka. Zboží se přepravovalo na hřbetech soumarů, v dobách vrcholného obchodu jich do Prachatic dorazilo každý týden na 1200. Díky stezce dosáhlo město Prachatic postavení jednoho z nejvýznamnějších českých měst.

Po Zlaté stezce neproudilo jen zboží, ale také myšlenky a kultura a obyvatelé, kteří postupně osidlovali tuto příhraniční oblast. Na stezce postupem času vznikla řada vesnic a měst.

Později se Zlatá stezka rozdělila na tři větve. Postupem času však její význam upadal, v 18. století její trasa zcela zpusla. V současné době probíhá historicko - archeologický výzkum, který má rekonstruovat průběh této středověké komunikace.

V Prachaticích se každoročně v červnu konají „Slavnosti Zlaté stezky“, které mají připomínat její zašlou slávu. Na základě archeologických výzkumů byla 4. 4. 2006 otevřena expozice zaměřená na Zlatou stezku, nazvaná „Exkluzivní výstava nových objevů“.

5.3 Blažejovice

Hrad Hus

Na ochranu provozu na Zlaté stezce bylo založeno několik hradů. Jedním z nich je hrad Hus, jehož zřícenina stojí na strmém ostrohu nad řekou Blanici ve svahu Panského vrchu (835 m) asi 8 km jihozápadně od Prachatic.



Na místě hradu stávala původně jen strážní věž. Po roce 1341 zde byl vystavěn královský hrad a věž se stala jeho součástí. Byl rozdělen do dvou částí hradním příkopem vytesaným do skály. Hrad měl být strážným bodem při Zlaté stezce a ochranou rýžovišť zlata. V patnáctém století se však na Husu usadil loupeživý rytíř Habart Lopata z Hrádku. Proto byl hrad v roce 1441 dobyt, vypálen a pobořen. Obnoven již nebyl. Z původní stavby se v lese nad řekou dochovaly do současnosti jen zbytky zdiva paláce a hradeb. Po

povodních bylo údolí řeky Blanice a částečně i zřícenina poničena. Zřícenina na Zlaté stezce má dnes statut technické památky.

K hradu patřila dříve také ves, později městečko Husinec, rodiště Mistra Jana Husa, který zřejmě převzal jméno hradu za své.



5.4 Pivovary

Vlachovo Březí

Ve Vlachově Březí se nachází dva pivovary, které mají dnes status technické památky.

„Zámecký“ pivovar

Pivovar byl vystavěn za vlády rodu Dietrichsteinů. Později se stali jeho vlastníky Herbersteinové. Jedná se o dvoupatrovou barokní budovu ze 17. století, fasáda je členěná pomocí pravouhlých obrazců, jejíž vystupující prvky mají barvu červenou, ostatní plochy jsou bílé. Ve středu pivovaru se nachází velká klenutá síň. Střecha pivovaru je sedlová, zakončená barokními štíty. Pivovar se rozkládá na ploše 1284 m².



V současné době je pivovar ve vlastnictví obce, která ale nemá finance potřebné na jeho opravu. Jediné, co už bylo zrekonstruováno, je střecha. Bylo tak učiněno díky dotaci

od EU. Dnes je tato budova využívána jako sklady, vhodné využití tohoto objektu by se nabízelo pro reprezentativní podnikatelské záměry, ale i pro výrobní, popřípadě pro zemědělskou výrobu. Obec by chtěla objekt prodat, ale zatím jen marně hledá zájemce.



Starý pivovar

Druhý pivovar, zvaný Šmídů, byl původním vlastníkům navrácen v restituci.

Zdevastované budovy objektu se nacházejí nad barokním zámeckým pivovarem. V současné době je starý pivovar v takové stavu, že je jakékoli jeho využití, ať už v cestovním ruchu nebo jiné, téměř nemožné.

5.5 Vodní mlýn

Budkov



Budkovský mlýn se nachází u Budkovského potoka. Mlýn pochází z roku 1557 a má raně barokní štít. Chybí mu náhonové vodní kolo, po povodních v roce 2000 bylo vybavení mlýnu značně poškozeno, nefunguje už ani turbína (z roku 1932).

V současné době je mlýn v soukromém vlastnictví, vlastníkům slouží jako rekreační objekt. Cesta k němu není příliš udržovaná, také budova samotná by vyžadovala rekonstrukci. Podle slov majitele by k ní mělo dojít, až bude mít potřebné finance.

Využití mlýna v oblasti cestovního ruchu ale jeho současný majitel nezamýšlí.



5.6 Rozhledny

V oblasti Prachaticka se nachází hned dvě rozhledny. První z nich leží hned nedaleko města Prachatic, druhá pak na území CHKO Šumava.

Churáňov

Asi 12 km západně od Vimperka se vypíná nad krajinou vrch Churáňov (1118 m),



který je znám především jako středisko zimních sportů. Těsně pod vrcholem leží malá stejnojmenná osada, která je v současné době často vyhledávanou rekreační oblastí.

Na vrcholku byla vybudována rozhledna. Rozhledna je umístěna na bývalém skokanském můstku, je z ní krásný pohled na Stašsko i Javorník. Ve výšce 1122 m se nachází

meteorologická stanice, jedna z 11 v Česku s mezinárodním kódem.

Na svazích byly zřízeny lyžařské sjezdové tratě s několika lyžařskými vleky a sedačkovou lanovkou. V blízkosti rozhledny byl vybudován běžecký areál s udržovanými stopami v délce od dvou do patnácti kilometrů. Areál je doplněn i skokanskými můstky.



Okolo vrcholku Churáňova vede okružní naučná stezka, která na 7 km dlouhé trase přibližuje návštěvníkům nejzajímavější místa této oblasti.

Libín



Rozhledna byla vystavěna také na vrchu Libíně, ležícím 4 km jižně od Prachatic.

Libínská rozhledna pochází z roku 1883. Za svůj vznik vděčí Šumavskému klubu turistů. Je postavena z kamene ve výšce 1096 m. Věž je vysoká 27 metrů, její výstavba trvala 2 roky.

Výhled je kruhový a za příznivých podmínek jsou odtud vidět i Alpy. Uvažovalo se i o tom, že vrchol bude zastřešen a opatřen prosklenou terasou. Vzhledem k událostem za 2. světové války však k modernizaci nedošlo. Po válce byla rozhledna opuštěna

a postupně chátrala. V roce 1964 byla opravena a v roce 1994 proběhla další rekonstrukce.

.Libínská rozhledna je v pořadí na 10. místě v seznamu rozhleden postavených na nejvyšších horách v Čechách. Rozhledna je přístupná veřejnosti po celý rok.

Otevírací doba:

Pondělí:	zavřeno
Úterý až pátek:	11:00-16:00 hodin,
Sobota:	10:30-17:00 hodin,
Neděle:	10:30-16:00 hodin.



5.7 Sýpky

Budkov



V obci Budkov, která leží asi 4 km od městečka Vlachovo Březí, stojí sýpka.

Sýpka se nachází na levé straně v komplexu hospodářských budov budkovského dvora. Původní stavba – tvrz - pochází ze 14.století. Poprvé je uváděna v roce 1354, v roce 1370 je zdejší gotická tvrz vladyckým sídlem Adalberta z Budkova. Obdélníková stavba má pozdně gotický portál vstupních dveří, je krytá vysokou zvalbenou střechou, která nahradila původní sedlovou střechu.

Později byla přestavěna, aby mohla plnit účely sýpky. Barokní úprava na sýpku se projevila zmenšením okenních otvorů. V nedávné minulosti byla kompletně opravena střecha, zcela unikátně se zachoval původní krov. Dříve bývala sýpka obehnaná příkopem, ten však dnes už neexistuje. Sýpka se v současné době nadále využívá jako zemědělský objekt, v budoucnosti by měla být obnovena její fasáda.

Chocholatá Lhota

Necelé 2 km od Vlachova Březí leží malá vesnička, která se jmenuje Chocholatá Lhota. V komplexu hospodářských budov leží sýpka, kterou původně zdobilo renesanční sgrafito, jehož zbytky lze pod fasádou zaznamenat dodnes. Sýpka vznikla z bývalé dvoupodlažní tvrze z roku 1583. V současné době je využívána jako zemědělský objekt.



5.8 Mosty

Frantoly



Most pod návší převádí silnici přes Zlatý potok, byl roku 1987 prohlášen kulturní památkou. Most je dodnes plně funkční a je prakticky



jedinou příjezdovou komunikací do vsi.

Horní Vltavice



V obci jižně od Vimperka překonává Teplou Vltavou most s dolní mostovkou. Je 35 m dlouhý a jeho



železobetonové oblouky jsou 6 m vysoké. Byl postaven ve 30. letech 20. století firmou Pittel Brausewetter Betonbau Prag. Most je dodnes využíván.

Protivec

Barokní most z kamene vede silnici přes Zlatý potok, který protéká západním okrajem obce. Skládá se ze dvou částí, každá z nich je tvořena třemi stlačenými oblouky umístěnými na pilířích.



Těšovice

Most převáděl přes Blanici důležitou komunikaci, spojující Prahu s Pasovem. Most měl tři stlačené oblouky o světlosti 7, 5 - 7, 8m, vyklenuté z lomového zdiva. Pilíře postavené ze žulových kvádrů byly nahoře zakončeny

deskovou římsou a částečně vyzdžené z lomového kamene. Celková délka mostu činila 26,5 m. Most při povodních v roce 2002 beze zbytku zanikl. Na jeho místě dnes stojí most nový, který byl dostaven na jaře roku 2005.

5.9 Elektrárna

Polka



V letech 1911-12 byla na pravém břehu Teplé Vltavy asi 10 km jihovýchodně od Františkova vybudována vodní elektrárna Polka. Přívodním kanálem



délky 1800 m byl získán spád 16 m pro 2 vertikální Francisovo turbíny. K vyrovnání nerovnoměrného průtoku byla v blízkosti přírodního kanálu vybudována akumuláční nádrž. Původně byla elektrárna propojena vysokonapěťovým vedením se závodní sítí továrny ve Františkově, od r.52 je přes transformátor 0,5/22 kV připojena do sítě JČE.

Výborný stav dochování původního zařízení řadí elektrárnu k nejvýznamnějším technickým památkám svého druhu na Šumavě.



5.10 Vápenka

Žichovec



V obci Žichovec, ležící 8 km severovýchodně od Prachatic, se nachází bývalá vápenická pec. První vápenická pec – „čtykomorová hicovka“ – zde byla postavena v roce 1889. V pozdějších letech byla pak nahrazena čtrnáctikomorovou. Roku 1910 byla spuštěna výroba pecí typu Hilgers, později byla postavena kruhovka systému Hoffmann s výkonem 30tun. Od lomu k pecím vedla svážná dráha, jejíž těleso se dosud zachovalo. V devadesátých letech proběhly demolice, do současnosti stojí správní budova, nakládací rampa vlečky a střešní konstrukce kruhovky.

V současné době je pec nepřístupná, kolem ní se povalují odpadky, staré železo, vrak auta a přes vysokou travu a křoví je stavba vidět jen částečně. V její bezprostřední blízkosti se nachází autokemp.



5.11 Lenora

V Lenoře se nachází hned tři významné technické památky : pec, sklárna a krytá lávka.

5.11.1 Pec Lenora

Tato unikátní technická památka slouží dodnes veřejnosti.

Nízká stavba z roku 1834 se nachází v centru obce u hlavní silnice



a je přístupná. Roku 1998 byla opravena a zprovozněna. Veřejné pečení chleba se koná každou poslední sobotu v měsíci od 9.00 ráno. Chleba se potom rozdává zdarma všem návštěvníkům a účastníkům pečení.



5.11.2 Krytá lávka Lenora



Na východním kraji obce Lenora se nachází unikátní krytá dřevěná lávka přes řeku Vltavu. Dřevěná krytá lávka byla postavena roku 1870. Lávka spočívá na třech mohutných kamenných pilířích a má délku 25 m a šířku 1,8 m. Výška valbové, šindelem kryté střechy nad mostovkou je 3 m. Bedně sahá až po okap, střecha je kryta pěti řadami šindelů. Bedně nad středním pilířem je vylamované.

Nejedná se o klasickou dopravní stavbu, ale o tzv. rechli, určenou k zadržování splavovaného dřeva.

Při nízkém stavu vody se otvory v podlaze rechle kolmo dolů spouštěly silné trámky, jimiž bylo splavované dřevo zadržováno až do příchodu větší vlny, která pak klády posouvala v plavbě dále. Vodní vlna nakonec odnesla dřevo po proudu do papíren v Louňovicích, případně až ve Větřní.



5.11.3 Sklárna Lenora



Sklárna v Lenoře byla založena roku 1834 Janem Meyerem jako jedna z posledních na Šumavě. Je jedinou, která má vlastní huť. Na sklárně se krutě podepsala válečná léta, dne 1. ledna 1945 se stal majitelem „Vilhelm Kralik a syn“. Později, 24. října 1945, byla sklárna v Lenoře zestátněna. Následnou vyhláškou č. 885 ministra průmyslu ze 7. března 1946 se tento podnik zpětně dnem 1. ledna 1946 stával spolu s jinými sklárnami součástí národního podniku Sklárný Český křišťál. V roce 1968 byla zahájena přestavba skláren, postupně byly vybudovány nové objekty hutního a zušlechťovacího střediska a postaveny nové tavicí pece. Roku 1976 byla ukončena přestavba a začalo se s tavením vysoce olovnatého skla. Později byly prostory bývalé sklárny využívány jako sklad.

V současné době sklárna už neplní svou původní funkci, ani žádnou jinou. Objekt je uzavřen a jeho budoucnost je spekulativní.

V obci se nachází Sklářské muzeum Lenora, které nabízí „Stálou expozice skla a historie sklářství na Šumavě“.



5.12 Kovárna

Vodice



Zděná kovárna je samostatným objektem pod sedlovou střechou, budova je otevřená půlkruhovou arkádou podkovárny do prostoru návsi. Kovárna má selskobarokní štít zdobený štukem a letopočtem 1857. Vnitřní zařízení kovárny se nedochovalo. V současné době je objekt v soukromém vlastnictví, jeho stav je dobrý a vlastníky je využíván jako rekreační objekt.

V obci Vodice, ležící asi 6 km jižně od Netolic, se nachází bývalá kovárna.

Zděná kovárna je samostatným objektem pod sedlovou střechou, budova je otevřená půlkruhovou arkádou podkovárny do prostoru návsi. Kovárna má selskobarokní štít zdobený



5.13 Vodárenské artefakty

V obcích Želnavá, Pěkná a Záhvozdí bylo v 19. století bylo postaveno několik vodárenských artefaktů, které byly nesprávně pojmenovány jako vodojemy. Nesloužily k akumulaci vody, ale k jejímu rozdělení do jednotlivých usedlostí.

Pěkná



V obci Pěkná jsou rozdělovače dva. První z nich stojí u kostela svaté Anny. Druhý, jehož stav je poněkud horší, se nachází 90 metrů jižněji.



Záhvozdí

V obci se nacházel vodní rozdělovač. Zařízení ale bylo po roce 1978 velmi poškozeno a převezeno do Prachatického muzea.

Želnavá

V Želnavě bylo toto zařízení instalováno roce 1818, voda přitékala z prameniště v lese pod Bulovem a ještě v roce 1957 napájela stáje, kuchyň a místní školu.



6. Návrhy na využití technických památek

6.1 Technické památky a atraktivita v cestovním ruchu nevyužívané a nevyužitelné

Na základě terénního výzkumu bylo zjištěno, že most v Těšovicích zanikl beze zbytku při povodních v roce 2002. Na jeho místě byl postaven most nový.

Dále byly eliminovány památky, které jsou pro nás zcela nevyužitelné a proto nemá smysl se jimi dále zabývat. Jedná se o kovárnu ve Vodici a vodní mlýn Budkov. Obě nemovitosti jsou nyní v soukromém vlastnictví fyzických osob. Svými majiteli jsou využívány jako rekreační objekty. Majitelé se vyjádřili, že o jakékoli využití v cestovním ruchu nemají zájem. Dále se jedná o starý pivovar ve Vlachově Březí a sklárnu v Lenoře. Sklárna byla prodána a pivovar byl navrácen svým původním majitelům v restituci. Záleží především na majitelích, jaký bude další osud těchto objektů.

Dále jsem do této skupiny zařadila i vápenku Žichovec. V současné době je pec nepřístupná, kolem ní se povalují odpadky, staré železo, vrak auta a přes vysokou trávu a křoví je stavba vidět jen částečně. V její bezprostřední blízkosti se sice nachází sezónní autokemp, který je v cestovním ruchu využíván, ale bohužel se domnívám, že jakékoli využití vápenky, dnes už tedy spíše jejích pozůstatků, už není možné. Mým návrhem by bylo okolí vápenky uklidit a alespoň částečně její pozůstatky opravit, aby ještě neodpudiva případné budoucí návštěvníky autokempu.

6.2 Technické památky a atraktivita využívané komerčně

Mezi tyto památky a atraktivita patří elektrárna Polka a sýpky, z nichž jednu najdeme v Budkově a druhou v Chocholáté Lhotě. Všechny tyto objekty plní dodnes svou původní funkci. I díky tomu se zachovaly v dobrém technickém stavu. Navrhovala bych umístit poblíž těchto objektů alespoň informační tabule. Když jsem se v Budkově a Chocholáté Lhotě dotazovala místních obyvatel, kde se tyto sýpky nachází, nikdo ani nevěděl, že jsou nějak význačné a kde přesně leží. Sýpku v Chocholáté Lhotě jsem nakonec objevila až podle kousku renesančního sgrafita, které bylo zblízka vidět pod nánosem několika vrstev fasády.

6.3 Technické památky a atraktivita využívané v cestovním ruchu

Tyto památky tvoří největší skupinu a je to tak asi i správné. V Prachaticích můžeme najít sluneční hodiny, bývalou solnici a kašnu. Kašna je dodnes dominantou prachatického náměstí, v solnici byla umístěna galerie se stálou expozicí a hodiny byly nedávno opraveny. Nevím, co lépe by se daly tyto objekty ještě využít. Podle mého názoru jsou už dnes využívány dostatečně a město Prachatice i účelně vynakládá prostředky na jejich údržbu.

Podle mého názoru by jediným možným zlepšením bylo, snažit se na tyto objekty, myslím tím především sluneční hodiny, ještě více upozornit.

Kromě památek v samotných Prachaticích do této skupiny patří i nedaleká rozhledna Libín. Rozhledna je ve výborném technickém stavu, v její blízkosti mají turisté a výletníci i možnost doplňkových služeb. Jediné mé doporučení se týká občerstvení pod rozhlednou, které zároveň zprostředkovává vstup na ni. Vstupné na rozhlednu je sice nízké, ale možná by provozovatelé mohli rozšířit sortiment občerstvení a neprodávat je za přemrštěné ceny.

Další technické památky, které jsou podle mého názoru efektivně využívány, patří památky v Lenoře. Tato obec na mě celkově působí příjemným dojmem a ráda se tam jako turista ještě někdy podívám. Byla jsem spokojena i s poskytovanými službami. Jediné, co bych navrhovala, by bylo umístění informačních tabulí v okolí kryté lávky (tzv. „rechle“) nebo uvnitř. Mohlo by na nich být popsáno, k čemu lávka sloužila. Vzhledem k tomu, že se jedná o unikátní stavbu a v České republice se vyskytují rechle pouze dvě, zasloužila by si ta v Lenoře určitě i větší publicitu.

Dále jsem do této skupiny zařadila i hrad Hus. Tento bývalý hrad leží uprostřed krásné přírody, což je určitě jeho velkou výhodou. Hus se sice tu a tam určitě stává cílem výletníků,

ale podle mého názoru by se zde dalo i něco zlepšit. Za nevhodné považuji stávající turistické značení, připadá mi nedostatečné a zavádějící. Terén je náročný a přístup ke zřícenině obtížný. Navrhovala bych zpevnit a udržovat alespoň jednu stezku, aby měli i starší nebo méně fyzicky zdatní výletníci možnost bezpečně se k hradu Hus dostat. Možná by nebylo špatné více na Hus upozornit, častěji ho prezentovat a udělat například zajímavou turistickou stezku. Zřícenina je opředena mnoha pověstmi, stezka by tedy mohla mít několik zastavení a na každém z nich by si výletníci mohli nějakou pověst nebo její část přečíst.

Posledními technickými památkami, které jsem zařadila do této skupiny, jsou mosty ve Frantolech, Horních Vltavicích a Protivci. Mosty sice nejsou subjekty cestovního ruchu, ale můžeme je označit za zprostředkovatele cestovního ruchu a tudíž jsou podle mého názoru v cestovním ruchu využívány. Navrhovala bych ale umístit v jejich blízkosti informační tabule, kde by bylo napsáno, že se jedná o památky technického charakteru, kdy byly vystavěny a podobně.

6.4 Technické památky a atraktivita v současné době v cestovním ruchu nevyužívané, ale za určitých podmínek využitelné

Do této skupiny jsem zařadila jednak vodárenské artefakty v Pěkné a Želnavě, o kterých si myslím, že by měli být přemístěny stejně jako toto zařízení ze Záhvozdí do Prachatického muzea.

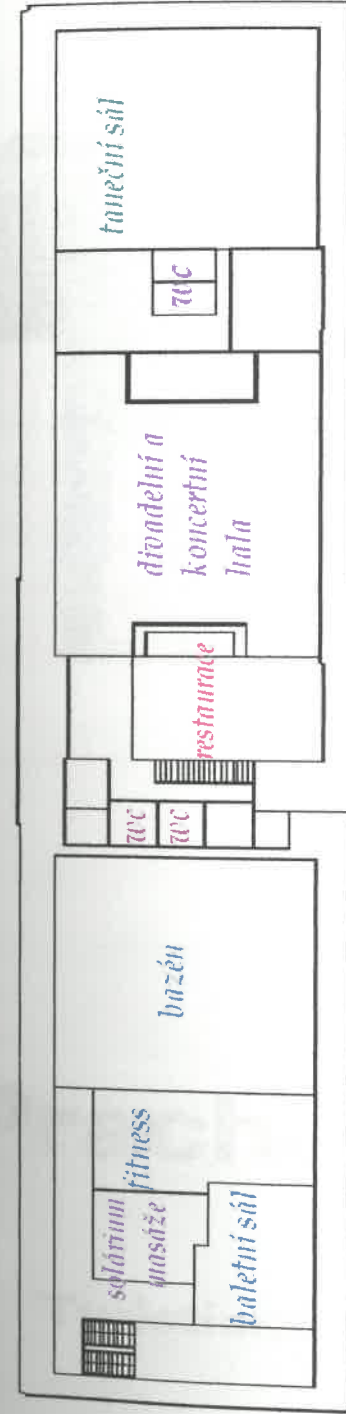
Dále jsem sem zařadila „zámecký“ pivovar ve Vlachově Březí a rozhlednu Churáňov. Tyto dvě stavby se mi ze všech navštívených technických památek v oblasti Prachaticko líbily nejvíce. Mrzí mě, že dva takhle zajímavé objekty jenom tak chátrají a nejspíše dál budou chátrat, až se nakonec jejich technický stav zhorší natolik, že už s nimi ani nepůjde nic udělat.

Rozhlednu Churáňov jsem se snažila konzultovat s pracovníky CHKO Šumava a byla jsem odkázána na Český svaz tělovýchovy, neboť rozhledna stojí na jejich pozemku. Co se bude s rozhlednou dít dál, nikdo neví, prioritou je v této oblasti lyžařský areál. Momentálně se prý plánuje rozšiřování sjezdovek, na které byla udělena výjimka od vlády. Na CHKO Šumava mi bylo oznámeno, že pro případnou rekonstrukci rozhledny je nutné jejich rozhodnutí, rozhledna by nesměla nijak narušovat ráz krajiny.

Jsem přesvědčena, že pro využití zámeckého pivovaru ve Vlachově Březí by byla vhodná jeho úprava na penzion s víceúčelovým zařízením pro kulturní, společenské

a sportovní využití. Bylo by to v zájmu zachování technické památky i obce, která podobné zařízení postrádá. Tato myšlenka mě zaujala natolik, že jsem zpracovala návrh na stavební uspořádání prostor ve stávajícím půdorysu dvou podlaží zámeckého pivovaru.

přízemí



1. patro



Obr. 1 - návrh na využití zámeckého pivovaru

7. Průvodce po technických památkách



Prachatice a okolí

Turistické stezky, cyklostezky

NAVRHOVANÉ STEZKY

Cyklistické stezky

Trasa 1. Na Libínskou rozhlednu

Délka trasy : cca 30 km

Náročnost: střední

Segment: pro všechny alespoň mírně zdatné cyklisty

Okruh: Prachatice – Libín – Chroboly - Prachatice

Z Prachatic jedeme směrem na Volary (žlutá turistická značka), 1 km za obcí Libínské sedlo odbočíme vlevo na Libín. Zde je možnost občerstvení a výstupu na rozhlednu, odkud jsou za příznivého počasí vidět i Alpy. Dále pokračujeme v cestě na Sedélko, zahneme vlevo a pokračujeme po zpevněné silnici stále vlevo do Chrobol, tam opět vlevo směrem na Prachatice.



Trasa 2. Do Husince a Vlachova Březí

Délka trasy: cca 25 km

Náročnost: střední

Segment : pro všechny zdatnější cyklisty

Okruh: Prachatice – Husinec – Vlachovo Březí, Chocholatá Lhota – Budkov – Husinec - Prachatice



Jedeme z Prachatic do Husince, místa, kde se roku 1317 narodil Mistr Jan Hus. Možnost návštěvy jeho rodného domu, ve kterém je dnes umístěno muzeum s expozicí jeho památníku ; občerstvení a koupání v Husinecké přehradě.

Dále pokračujeme do Vlachova Březí (směr Volary).



V městečku se nachází kostel Zvěstování Páně ze 17. století, kostel Svatého Ducha, zámek, starobylý židovský hřbitov a domy s typickými štíty. Můžeme se také podívat na bývalý zámecký pivovar, který byl vystavěn za vlády rodu Dietrichsteinů a na druhý pivovar, zvaný Šmídů, který se nachází nad zámeckým pivovarem.



Z Vlachova Březí pak jedeme do Chocholáté Lhoty (směr Strunkovice nad Blanicí), kde nesmí uniknout naší pozornosti sýpka ležící v komplexu hospodářských budov. Původně ji

zdobilo renesanční sgrafito, jehož zbytky lze pod fasádou zaznamenat dodnes.

Projedeme vesnicí a pokračujeme pořád rovně, na křižovatce odbočíme vpravo a navštívíme ještě Budkov, kde se také můžeme podívat na sýpku, která se nachází



na levé straně v komplexu hospodářských budov budkovského dvora. Obdélníková stavba má pozdně gotický portál vstupních dveří a je kryta vysokou zvalbenou střechou.

Potom pokračujeme v cestě směrem na Husinec a zpátky do Prachatic.

2. Turistické stezky

Trasa 1.

Na Libínskou rozhlednu

Délka trasy: cca 13 km

Náročnost: střední

Segment : vhodné i pro rodiny s dětmi a zdatnější seniory

Okruh : Prachatice – Libín – Libínské Sedlo - Prachatice

Z Prachatic jdeme po červené značce k Libínské rozhledně, tam možnost občerstvení a výstupu na rozhlednu, odkud jsou za příznivého počasí vidět i Alpy. Dále pokračujeme po modré značce po lesní cestě směrem do obce Libínské sedlo, kde je opět možnost občerstvení. Od rozcestníku pak půjdeme po zelené zpátky do Prachatic.



Trasa 2.

Za krásami bývalého strážního hradu

Délka trasy: cca 25 km

Náročnost: vyšší

Segment : pro zdatnější turisty

Okruh : Prachatic – Libínské Sedlo – Albrechtovice - Blažejovice – hrad Hus - Křišťanovice – Blažejovice – Labínské Sedlo - Prachatic



Z Prachatic jdeme po zelené značce směrem na Libínské sedlo, v zatáčce těsně před obcí se na rozcestníku vydáme dále po žluté značce směrem do Blažejovic přes Albrechtovice. V Blažejovicích nepokračujeme už po žluté, ale zahneme vpravo a jdeme po silnici směrem na Cudrovice. Cestou narazíme na rozcestník, od kterého pak pokračujeme po lesní stezce po modré značce ke zřícenině. Cesta od rozcestníku trvá přibližně 30 minut. Terén je poměrně náročný, kopcovitý, stezka není udržovaná.

Můžeme také nechat auto v Cudrovicích (tuto bývalou osadu dnes připomínají už pouze kříže u cesty) nebo Blažejovicích a odsud pokračovat pěšky. Od zříceniny lze jít dál po modré značce do Křišťanovic, kde je možnost občerstvení, pak projít obcí a napojit se na žlutou, která nás dovede zpátky do Blažejovic (popřípadě Cudrovic) .

Trasa 3.

Z Lenory až do Boubínského pralesa

Délka trasy: cca 12 km

Náročnost: střední

Segment : vhodné i pro rodiny s dětmi

Okruh : Lenora – Zátoň – Kaplice - Boubín

V Lenoře si nejdříve prohlédneme krytou lávku, která je spolu s českokrumlovskou Horní rechlí jedinou zachovanou památkou tohoto druhu u nás, a pec. Každou poslední sobotu v měsíci se tu můžeme zúčastnit i veřejného pečení chleba. V Lenoře můžeme navštívit i Sklářské muzeum.





Po prohlídce Lenory jdeme přes Zátoň směrem na Kaplici. Tuto cestu můžeme absolvovat i autem nebo vlakem. Z Kaplice se vydáme po zelené turistické značce, podél Kaplického potoka pod železniční viadukt k Idině pile. Dále vede trasa po zpevněné lesní cestě k Boubínskému

jezítku, kde

je výchozí zastavení naučné stezky „Boubínský prales“. Celkem má stezka 9 zastavení, až po páté zastavení je vhodná, díky bezbariérovému přístupu, i pro vozíčkáře.



EXISTUJÍCÍ STEZKY

Trasa 1.

Churáňov

Délka trasy: 7 km

Náročnost: nízká

Tato okružní trasa začíná i končí u hotelu Churáňov. Na trase je 10 zastavení s naučnými tabulemi, které jsou zaměřeny na botaniku, zoologii, geologii a historii. Podél trasy jsou také umístěny tabulky s panoramaty rozhledu a odpočívadla na vyhlídkách.

Trasu je v zimě možné projet i na běžkách.



Trasa 2.

Zlatá stezka

Délka trasy: 33 km

Náročnost: střední

Tato naučná stezka vede podél historické Zlaté stezky. Má 12 zastavení, první z nich je v Prachaticích ve Štěpánčině parku, posledním zastavením je hraniční most přes Mechový potok u Českých Žlebů. Trasa se dá rozdělit i na kratší úseky a navazovat vlakem.

8. Závěr – zhodnocení dosažených cílů bakalářské práce

V období letní sezóny roku 2005 jsem provedla terénní šetření v oblasti Prachaticka. Před terénním šetřením jsem shromáždila informace o technických památkách oblasti Prachaticka z těchto zdrojů :

- Databáze technických památek z archivu katedry
- Internet
- Knihovna Katedry cestovního ruchu v Táboře
- Knihovna Jihočeské university v Českých Budějovicích
- Veřejné knihovny v Jihlavě a Táboře

Ze získaných informací jsem si připravila trasu spojující vytipovaná místa a tuto trasu jsem absolvovala částečně vlastním automobilem, částečně pěšky a částečně na horském kole. Jednotlivé technické památky jsem fotografovala a zapisovala jsem si text z místních informačních tabulí a hlavně jsem si zaznamenala informace získané na místních úřadech státní správy a od současných obyvatelů ve vlastních technických památkách nebo v jejich blízkém okolí. Z těchto informací jsem zpracovala popis k fotogalerii (soubor fotografií všech technických památek v regionu) památek uvedených v páté kapitole této práce. Při návštěvě některých technických památek jsem získala informace o dvou dalších technických památkách, které jsem ve svém itineráři neměla. Jedinou technickou památku – most přes řeku Blanici v obci Těšovice – jsem již nenašla, neboť při povodních v roce 2002 beze zbytku zanikl.

Technické památky a atraktivita v oblasti Prachaticka jsem segmentovala do čtyř skupin. První skupinu tvoří památky, které v cestovním ruchu nejsou využívány a ani využitelné. Další pak ty, které jsou dnes komerčně využívány (zejména pro zemědělskou výrobu). Třetí skupinou jsou památky v cestovním ruchu už využívané. Do poslední skupiny jsem zařadila památky a atraktivita, které v současné době v cestovním ruchu využívány nejsou, ale domnívám se, že za určitých podmínek by využitelné byly. Myslím si, že by mohly být i určitým oživením cestovního ruchu, možností jeho zvýšení a následně pak i přínosem financí pro oblast, ve které se nachází. Oficiální informace o jednotlivých technických památkách jsem doplnila informacemi o jejich přístupnosti, otevírací době i subjektivním hodnocením o jejich stavu a atraktivnosti pro cestovní ruch, u některých jsem doplnila i minimální požadavky na úpravu jejich přístupnosti, případně na propagaci.

Po zpracování kompletních popisů jednotlivých technických památek jsem vybrala ty památky, které jsem považovala za atraktivní pro návštěvy pěších turistů a cyklistů. Tato místa jsem propojila trasami pro pěší turisty a cyklisty. V kapitole 5 této bakalářské práce předkládám turistického průvodce po technických památkách v Prachaticích a okolí, který je určen pro pěší turisty a cyklisty

Z hlediska možností využití pro zvýšení cestovního ruchu mne zaujala budova pivovaru ve Vlachově Březí, pro kterou jsem navrhla úpravu pro využití jako penzion s velkým zázemím pro kulturní a sportovní vyžití.

V rámci svého průzkumu jsem se snažila získat informace o čerpání dostupných zdrojů pro obnovu kulturních památek od státní správy České republiky a z fondů Evropské unie. Dospěla jsem k jednoznačnému závěru, že místní orgány státní správy mají natolik omezené finanční prostředky, že na tyto výdaje nemohou přispívat ze svých rozpočtů. Po mých pokusech získat návod k čerpání finančních prostředků z fondů Evropské unie považují tyto prostředky za prakticky nedostupné díky složitému administrativnímu vyřizování jejich přidělení a způsobu prokazování jejich využití. Další komplikace pro využití a stavební změny vznikají z titulu nevyřešených vlastnických poměrů budov, zastavěných pozemků i sousedních pozemků a často i legislativy pro CHKO.

V průběhu zpracování analytické i návrhové části se potvrdily hypotézy, se kterými jsem k bakalářské práci přistupovala a v úvodu je uvedla. Mohu konstatovat, že všechny jsou pravdivé, tj. že platí :

- Technické památky jsou obrazem technické a řemeslné dovednosti předchozích generací.
- Technické památky patří k nejméně využívaným atraktivitám v produktech cestovního ruchu.
- Technické památky nejsou přehledně značeny.
- Technické památky jako produkty cestovního ruchu mají rozvojový potenciál.

9. Resumé

This bachelor work contains description and analysis of technical monuments in region called „Prachaticko“. Analysis of technical condition and attraction of these monuments is elaborated for support of development of travelling in this region.

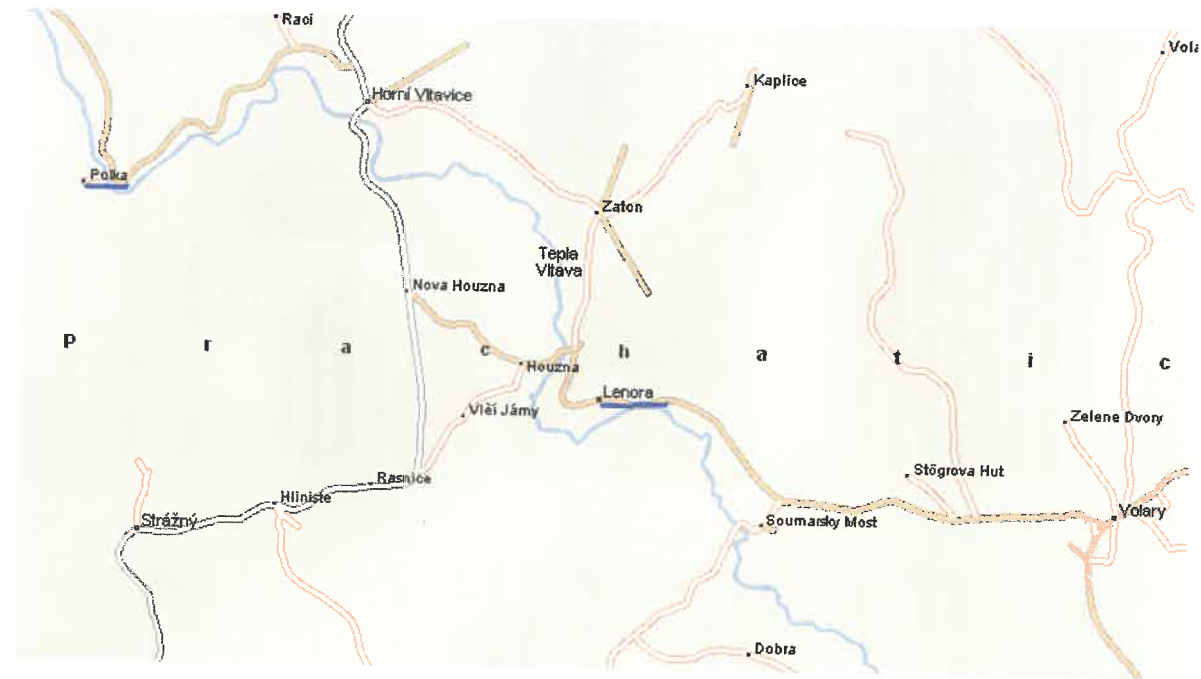
I used method of description and I prepared photos of these monuments to attract visitors and then I described routes for cyclists and hikers. In this work I also described failure and its causes when searching for financial sources for maintenance and reconstruction of these technical monuments.

10. Použitá literatura

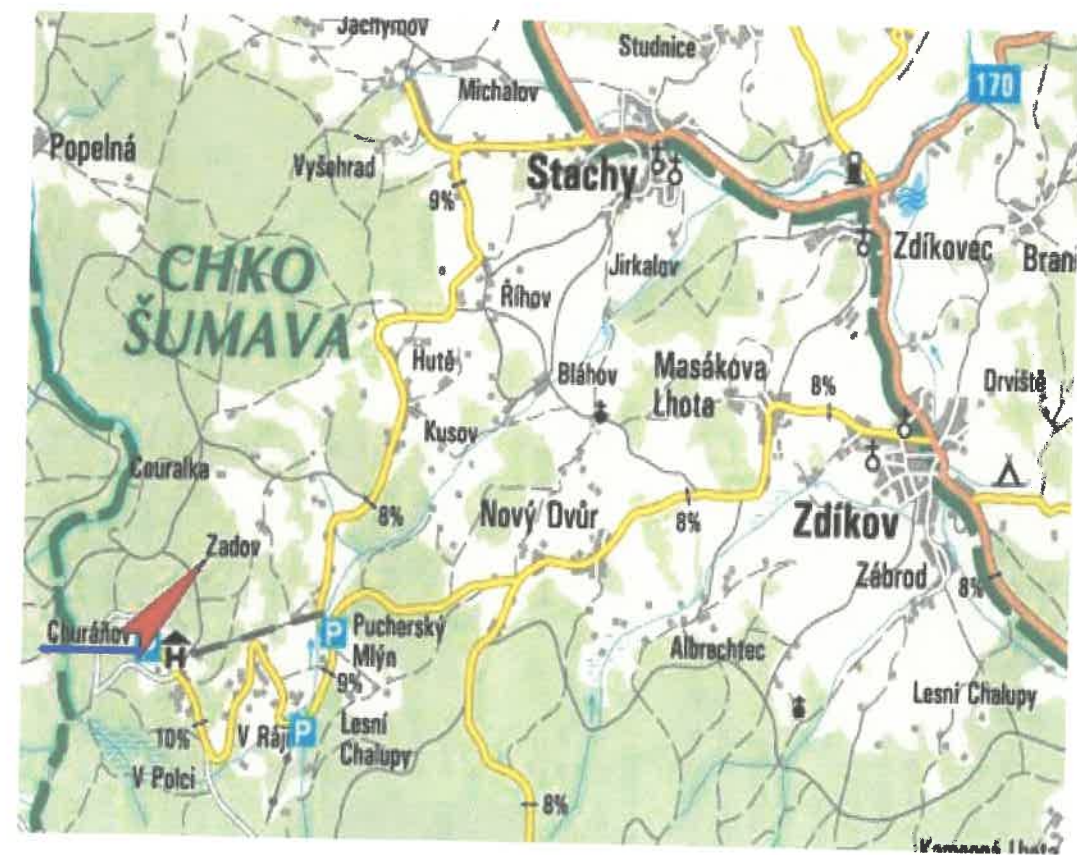
- 1) Bufka, L., a kol., Plán péče Národního parku Šumava, Správa NP a CHKO Šumava, Vimperk 2001.
- 2) David P., Soukup V. : 222 Technických skvostů České republiky, Kartografie Praha, 2005.
- 3) Dvořáková, E.: Ochrana technických památek
- 4) Foret, M., Foretová, V.: Jak rozvíjet místní cestovní ruch. Praha 2001.
- 5) Havkátková, Hubený, Balda, Boubínský prales, Správa NP a CHKO Šumava, Vimperk, 2004.
- 6) Hesková, M., Cestovní ruch, Jindřichův Hradec, fakulta managementu, 1997 .
- 7) Hesková, M.: Závěrečná zpráva projektu technické památky v produktech cestovního ruchu, Jihočeská universita , Zemědělská fakulta, Katedra cestovního ruchu, Tábor, 2006
- 8) Hlušíčková, H.: Technické památky v Čechách, na Moravě a ve Slezsku, I. - IV. Díl, Libri, Praha, 2001 – 2004.
- 9) Josef, D.: Encyklopedie mostů v Čechách, na Moravě a ve Slezsku,
- 10) Krob, M., Šumava, Olympia, Praha, 1984.
- 11) Maršák, M.: Putování za technickými zajímavostmi ČSR, Olympia, Praha, 1981.
- 12) Martan, M., Šumava, turistický průvodce, Freytag&Berndt Praha a Kletr Plzeň, 2002.
- 13) Novotná D., a kol. : Navštivte...technické památky v Čechách, na Moravě a ve Slezsku, Olympia, a. s., Praha, 2004.
- 14) Pavel, J., Boubín – šumavský prales, Nakladatelství Josef Hokr, Praha, rok neuveden.
- 15) Pásková, M., Zelenka, J., výkladový slovník CR, Ministerstvo pro místní rozvoj, 2002 .
- 16) Štěpánek, V., Kopačka, L., Šíp, J., Geografie CR, Karolinum Praha, 2001 (str. 12).

- 17) Šumava, katalog ubytování, vydalo město Prachatice 2003.
- 18) Vilamová, Š., Čerpáme finanční zdroje Evropské unie, Grada, Praha, 2005
- 19) Zákon o kulturních památkách číslo 22/1958 Sb.
- 20) Zákon o státní památkové péči číslo 20/1987 Sb.

3. Mapa – Lenora



4. Mapa – Churáňov, Zadov



Prachatice

Město Prachatice leží v jihozápadním příhraniční České republice a je součástí Jihočeského kraje. Okolí města je tvořeno podhorskou vrchovinou, která plynule přechází v horské pásmo Šumavy.

Město Prachatice patří k nelépe zachovalým městským komplexům v České republice. Jeho historické jádro bylo v roce 1981 vyhlášeno Městskou památkovou rezervací.

Prachatice jsou také městem, kde najdeme hned několik technických památek.



Uprostřed Velkého náměstí se nachází barokní kašna pocházející ze druhé poloviny 16. století. Zdobí ji kamenná socha Spravedlnosti (originál sochy je umístěn v infocentru).

Mezi další technické památky v Prachaticích patří dům čp.45, který v minulosti sloužil jako solnice. V současné době je v domě umístěna galerie Otto Herberta Hajeka.

Dalším Prachatickým unikátem jsou sluneční hodiny, které jsou největší ve střední Evropě.

Hodiny se nacházejí v Prachaticích v předpoli Dolní brány. Autorem těchto unikátních hodin je sochař Zdeněk Šimek (1927-1970). Jeho oblíbenou oblastí amatérského zájmu byla astronomie, inspiroval se kamennými observatořemi starověké Indie.

Hodiny jsou unikátní nejen svojí velikostí, ale též řešením jako architektonické plastiky z kamenných bloků ze zbuzanského vápence a svým



horizontálním umístěním. V roce 2001 proběhla oprava hodin.

Informační centrum Prachatice

Velké nám. 1, 383 01 Prachatice
Tel. 388 312 563, Fax. 388 312 563
Kontaktní osoba: Mgr. Zdeněk Příbyl, Jana Vítková
e-mail: icentrum@prachatice-info.cz
<http://www.prachatice.cz>

Libín

Rozhledna je postavena na vrchu Libíně, ležícím 4 km jižně od Prachatic.

Libínská rozhledna pochází z roku 1883. Za svůj vznik vděčí Šumavskému klubu turistů. Je postavena z kamene ve výšce 1096 m.

Věž je vysoká 27 metrů, její výstavba trvala 2 roky.

Výhled je kruhový a za příznivých podmínek jsou odtud vidět i Alpy. Uvažovalo se i o tom, že vrchol bude zastřešen a opatřen prosklenou terasou. Vzhledem k událostem za 2. světové války však k modernizaci nedošlo. Po válce byla rozhledna opuštěna a postupně chátrala.

V roce 1964 byla opravena a v roce 1994 proběhla další rekonstrukce.

Libínská rozhledna je v pořadí na 10. místě v seznamu rozhleden postavených na nejvyšších horách v Čechách.



Churáňov

Asi 12 km západně od Vimperka se vypíná nad krajinou vrch Churáňov (1118 m), který je znám především jako středisko zimních sportů.

Těsně pod vrcholem leží malá stejnojmenná osada, která je v současné době často vyhledávanou rekreační oblastí. Na vrcholku byla vybudována rozhledna.

Rozhledna je umístěna na bývalém skokanském můstku, je z ní krásný pohled na Staško i Javorník. Ve výšce 1122 m se nachází meteorologická stanice, jedna z 11 v Česku s mezinárodním kódem.



Rozhledna je kvůli značné zchátralosti nepřístupná. Na svazích byly zřízeny lyžařské sjezdové tratě s několika lyžařskými vleky a sedačkovou lanovkou. V blízkosti rozhledny byl vybudován běžecký areál s udržovanými stopami v délce od dvou do památi kilometrů. Areál je doplněn i skokanskými můstky.

Okolo vrcholku Churáňova vede okružní naučná stezka, která na 7 km dlouhé trase přibližuje návštěvníkům nejzajímavější místa této oblasti.

Zlatá stezka

Zlatá stezka spojovala od 11. století české země s německým Podunajím. Do Čech po ní putovala sůl, jižní plody, mořské ryby, koření, víno a drahé látky, opačným směrem se vozilo hlavně obilí, chmel, med, pivo, vlna, kůže a proslulá prachatická kotalka. Zboží se přepravovalo na hřbetech soumarů, v dobách vrcholného obchodu jich do Prachatic dorazilo každý týden na 1200.

Na ochranu provozu na Zlaté stezce bylo založeno několik hradů. Jedním z nich je hrad Hus, jehož zřícenina stojí na strmém ostrohu nad řekou Blanici ve svahu Panského vrchu (835 m) asi 8 km jihozápadně od Prachatic.



Na místě hradu stávala původně jen strážní věž. Po roce 1341 zde byl vystavěn královský hrad a věž se stala jeho součástí. Byl rozdělen do dvou částí hradním příkopem vytesaným do skály. Hrad měl být strážným bodem při Zlaté stezce a ochranou rýžovišť zlata.

V patnáctém století se však na Husu usadili loupeživí rytíři Habart Lopata z Hrádku. Proto byl hrad v roce 1441 dobyt, vypálen a pobořen. Obnoven již nebyl. Z původní stavby se v lese nad řekou dochovaly do současnosti jen zbytky zdiwa paláce a hradeb. Po povodních bylo údolí řeky Blanice a částecně i zřícenina poničena. Zřícenina na Zlaté stezce má dnes statut technické památky.

K hradu patřila dříve také ves, později městečko Husinec, rodiště Mistra Jana Husa, který zřejmě převzal jméno hradu za své.



Vlachovo Březí

První písemné zmínky o osadě Březí pocházejí z roku 1284.

Rozkvět městečka vrcholí rokem 1868, kdy císař František Josef I. udělil Vlachovu Březí městská práva.

Ve městečku je mnoho pamětihodností-např.kostel Zvěstování Páně ze 17. století, kostel Svatého Duchu a renovovaná venkovní křížová cesta v jeho blízkosti, zámek, starobylý židovský hřbitov a domy s typickými štíty.

Nachází se zde také dva pivovary, které mají dnes status technické památky.

www.mikroregionvb.cz

Technické památky

Prachatice a okolí



