

Jihočeská univerzita v Českých Budějovicích
Zemědělská fakulta

Studijní program: Ekonomika a management

Studijní obor: Obchodně podnikatelský

Katedra: řízení

Diplomová práce

**VLIV FINANČNÍCH PODPOR NA HOSPODAŘENÍ
V ZEMĚDĚLSTVÍ**

Vedoucí diplomové práce:

Ing. Jan Leština, CSc.

Autor:

Jitka Šimková

2006

Prohlašuji, že jsem diplomovou práci na téma „Vliv finančních podpor na hospodaření v zemědělství“ vypracovala samostatně na základě vlastních zjištění a materiálů, které uvádím v seznamu literatury.

V Českých Budějovicích dne 25. srpna 2006

.....

Děkuji Ing. Janu Leštinovi, CSc. vedoucímu diplomové práce, za rady, připomínky a konzultace. Dále děkuji Ing. Václavu Čermákovi z Ministerstva zemědělství a Ing. Zdeně Kubíkové z Výzkumného ústavu zemědělské ekonomiky.

OBSAH:

1 ÚVOD.....	1
2 REŠERŠE.....	2
2.1 Vývoj a základní charakteristiky českého zemědělství	2
2.2 Definování pojmů dotace, subvence	2
2.3 Vývoj dotací v zemědělství v České republice	4
2.3.1 Vývoj podpor v České republice do roku 1997	4
2.3.2 Podpory po roce 1997	4
2.4 Hlavní instituce zajišťující dotační politiku ČR	5
2.4.1 Státní zemědělský intervenční fond	5
2.4.2 Podpůrný a garanční rolnický a lesnický fond, a. s.	6
2.5 Přehled finančních podpor plynoucích do zemědělství po vstupu ČR do EU ..	7
2.6 Přímé platby	8
2.6.1 SAPS	9
2.6.2 Top-up	10
2.7 Podpory v rámci strukturální politiky EU	11
2.7.1 Evropská politika	11
2.7.2 Obecné principy evropské strukturální pomoci	13
2.7.3 Národní rozvojový plán	14
2.7.4 Způsob získání podpory	15
2.7.5 Financování projektu	17
2.7.6 Operační program Zemědělství	18
2.7.7 Horizontální plán rozvoje venkova – HRDP	21
2.7.7.1 Předčasné ukončení zemědělské činnosti	22
2.7.7.2 Méně příznivé oblasti – LFA	23
2.7.7.3 Agroenvironmentální opatření	25
2.8 Národní podpory a opatření	27
2.8.1 Dotace poskytované na základě „Zásad“	27
2.8.2 Podpory poskytované prostřednictvím PGRLF	28
2.9 Společná organizace trhu	31
3 METODIKA.....	34
3.1 Vymezení cíle práce	34

3.2	Objekt zkoumání a období šetření	34
3.3	Postup práce	34
3.4	Technika zpracování dat	34
3.5	Zdroje informací	35
3.6	Seznam použitých zkratk	35
4	VLASTNÍ ZPRACOVÁNÍ	38
4.1	Charakteristika kraje	38
4.1.1	Význam zemědělství v kraji	39
4.1.2	Rostlinná výroba	40
4.1.3	Živočišná výroba	41
4.2	Dotační politika v roce 2003	42
4.2.1	PGRLF za Českou republiku	43
4.2.1.1	Čerpání prostředků z PGRLF v okrese Havlíčkův Brod v roce 2003 ...	45
4.2.2	Přímé podpory	45
4.2.2.1	Podpory podle nařízení vlády č. 505/2000 Sb., za Českou republiku ...	45
4.2.2.2	Podpory podle nařízení vlády č. 505/2000 Sb., za okres Havl. Brod ...	46
4.2.3	Podpory podle „Zásad“ v České republice a okrese Havlíčkův Brod	47
4.2.4	SAPARD v České republice	48
4.2.4.1	Čerpání prostředků z programu SAPARD v okrese Havlíčkův Brod ...	50
4.3	Dotační politika v roce 2004	50
4.3.1	Přímé platby	50
4.3.1.1	SAPS – „režim jednotné platby na plochu“ v České republice	51
4.3.1.2	Národní doplňkové platby v České republice	51
4.3.1.3	Výplata SAPS, Top-up v okrese Havlíčkův Brod	52
4.3.2	Podpory v rámci strukturální politiky EU	52
4.3.2.1	Operační program „Rozvoj venkova a multifunkční zemědělství“ v České Republice	52
4.3.2.2	Čerpání prostředků z OP „Rozvoj venkova a multifunkční zemědělství“ v okrese Havlíčkův Brod	55
4.3.2.3	Horizontální plán rozvoje venkova (HRDP) v České republice	56
4.3.2.4	Podpory v rámci HRDP v okrese Havlíčkův Brod	59
4.3.3	Národní podpory a opatření za Českou republiku	60
4.3.3.1	Národní doplňkové platby	60

4.3.3.2	Podpory podle „Zásad“ v okrese Havlíčkův Brod	60
4.3.3.3	Čerpání prostředků PGRLF v okrese Havlíčkův Brod	62
4.4	Dotační politika v roce 2005	62
4.4.1	Přímé platby v České republice	62
4.4.1.1	Národní doplňkové platby Top-up v České republice	63
4.4.1.2	Výplata SAPS, Top-up v okrese Havlíčkův Brod	64
4.4.2	Podpory v rámci strukturální politiky	64
4.4.2.1	Operační program „Rozvoj venkova a multifunkční zemědělství“ v České republice	64
4.4.2.2	Čerpání finančních prostředků z OP „Rozvoj venkova a multifunkční zemědělství“ v okrese Havlíčkův Brod	66
4.4.2.3	Horizontální plán rozvoje venkova (HRDP) za Českou republiku	68
4.4.2.4	Podpory v rámci HRDP v okrese Havlíčkův Brod	69
4.4.3	Národní podpory a opatření	69
4.4.3.1	Národní doplňkové platby	70
4.4.3.2	Podpory podle „Zásad“ v okrese Havlíčkův Brod	70
4.4.3.3	PGRLF v České republice	71
4.4.3.4	Čerpání prostředků z PGRLF v okrese Havlíčkův Brod	71
4.5	Využití podpor v okrese Havlíčkův Brod v letech 2003, 2004 a 2005	72
4.6	Vliv dotací na ekonomické výsledky hospodaření v zemědělství v okrese Havlíčkův Brod.....	74
4.7	Doporučení pro zemědělské podniky	77
5	ZÁVĚRY	79
6	ABSTRAKT	82
6.1	Summary	82
7	SEZNAM POUŽITÉ LITERATURY	84
8	SEZNAM PŘÍLOH	86

1 ÚVOD

Zemědělství jako takové má řadu specifíků, které jej odlišují a znevýhodňují oproti ostatním odvětvím národního hospodářství. Takovými specifiky je například úzké spojení s přírodou, přírodními podmínkami, meziročními výkyvy počasí, které přináší nestejnou produkční účinnost výrobních faktorů, biologický reprodukční cyklus, dále plošný charakter zemědělství, minimální možnost zemědělských výrobců ovlivnit ceny komodit a řada dalších. Vše výše uvedené má vliv na to, že hospodaření v zemědělství je samo o sobě velmi nevýhodné. Proto existuje řada podpor, které mají za úkol jednak podporovat činnosti, které by byly bez finanční pomoci ztrátové a jednak umožňuje podnikatelům investovat do rozvoje podnikatelských aktivit v agrárním sektoru a nových, modernějších technologií a strojů.

Zemědělství je odvětvím, v němž jsou pro dlouhodobé přežití podniku významné nejen ceny vstupů, technologií a ceny výstupů, nýbrž také podpory zvyšující příjmy netržního charakteru. Objem finančních prostředků plynoucích do zemědělství je velký, obzvláště po vstupu České republiky do Evropské unie a navazujícím přijetí Společné zemědělské politiky. Systém vytvoření SZP je pevně spjat s dotační politikou, regulací agrárního trhu a tarifní i netarifní ochranou společného trhu EU.

Dotace jsou proto pro zemědělce velmi důležité, nicméně orientace v jejich nabídce a administrativní dostupnosti je obtížná. V práci je nastíněna dostupnost dotačních prostředků i způsob jejich čerpání.

2 REŠERŠE

2.1 Vývoj a základní charakteristiky českého zemědělství

Zemědělská politika v ČR prošla během posledních let několika vývojovými etapami. Období po roce 1989, v rámci přechodu z centrálně plánovaného hospodářství na hospodářství tržně orientované, bylo zaměřeno na nápravu vlastnických vztahů k zemědělskému majetku, především se jednalo o restituce zemědělského majetku, transformace zemědělských družstev a privatizace státních podniků. V letech 1991 – 2002 bylo hlavním cílem vytvoření podmínek pro obnovu tradičních forem zemědělského podnikání spočívajícího na principu rodinné farmy.

Období od roku 2002 až do vstupu České republiky do Evropské unie bylo obdobím „adaptace“ zaměřené především na co nejrychlejší plošné přizpůsobení se podmínkám společné zemědělské politiky ve všech oblastech agrárního sektoru, tedy oblasti strukturální, regionální, environmentální a oblasti rozvoje venkova. V této době došlo k výrazné změně systému agrární politiky.

Dalším zlomem byl 1. květen 2004, kdy se Česká republika stala členem Evropské unie. Vstupem do EU přijala ČR evropský model tzv. multifunkčního zemědělství a stala se členem celoevropského agrárního trhu. Tím získala přístup k dalším finančním prostředkům, které mohou po administrativních obtížích obdržet čeští podnikatelé v agrárním sektoru prostřednictvím Státního zemědělského intervenčního fondu jako platební agentury a zprostředkovatele finanční podpory, kterou Evropská unie v rámci Společné zemědělské politiky poskytuje svým členům z Evropského zemědělského záručního a garančního fondu (Kučera, Včelák 2004).

2.2 Definování pojmů dotace, subvence

Dotací se rozumějí peněžní prostředky státního rozpočtu, státních finančních aktiv nebo Národního fondu poskytnuté právnickým nebo fyzickým osobám na stanovený účel. Za dotaci se rovněž považují bezúplatná plnění poskytnutá na stanovený účel ze zahraničí z prostředků Evropského společenství nebo z veřejných rozpočtů cizího státu a granty poskytnuté podle zvláštního právního předpisu. Dotací může být rovněž prominutí části

poplatků, pokud to právní předpis umožňuje a příslušný orgán stanovil prominutou část poplatků za dotaci.

Subvence jsou definitivně platné odsouhlasené výdaje ve prospěch veřejné nebo soukromé osoby s cílem snížit nebo nahradit jisté náklady nebo podpořit nějakou jednoznačnou akci. Termín se používá při převodech uskutečňovaných veřejným společenstvím ve prospěch jiných veřejných, sociálních institucí nebo podnikům (Bernard, Colli 1992).

Systém dotací je princip, kdy jakákoliv aktivita na jakékoliv úrovni podporující aktivní či jinak společensky žádoucí ekonomickou činnost je vítaná a společensky preferovaná. Dotace všeobecně jsou konstituované proto, aby pomohly formovat prorozvojové klima tam, kde ze subjektivních nebo objektivních příčin takovéto klima nevzniká samovolně. Jsou tedy určeny na to, aby iniciovaly ekonomické oživení (Kordík, Ivaničková 1993).

Dotace slouží k nápravě poruch trhu, odráží vliv externalit a umožňuje stabilizaci důchodů ve vybraných odvětvích. Dotace vyvolávají náklady spojené s jejich uplatněním, a tím ovlivňují rozdíl mezi výdaji společnosti na danou dotační politiku a jejími projevy v důchodu příjemce (Bečvářová 1996).

Pro různé formy podpory v zemědělství ze státního rozpočtu je v tržních ekonomikách používán obvykle termín subvence. V ČR byl používán pro různé formy úhrady nákladů v zemědělství ze státního rozpočtu mimo pevné nákupní ceny termín dotace. Tento pojem (dotace) je však v úředních sděleních a materiálech Ministerstva zemědělství České republiky (MZe ČR) a Ministerstva financí České republiky (MF ČR) používán pro různé formy subvencí na podporu rozvoje zemědělství. Následně jsou uvedeny některé definice pojmu subvence podle některých autorů. V dalším textu diplomové práce jsou uvažovány pojmy subvence, dotace a podpora za totožné.

2.3 Vývoj dotací v zemědělství v České republice

Státy v rámci svých hospodářských politik využívají transferů v podobě různých forem dotací, které umožňují realizovat redistribuční preference ve vztahu k cílovým skupinám v rámci ekonomiky.

2.3.1 Vývoj podpor v České republice do roku 1997

V průběhu předreformního období byly podnikům poskytovány diferenciální příplatky financované zčásti diferencovanou daní z půdy. Tento systém uhrazoval zvýšené náklady organizacím hospodařícím v horších, extrémních výrobních podmínkách a pohraničních oblastech. Diferenciální příplatky byly po roce 1990 zrušeny.

Pro období 1991 - 1993 byl charakteristický důraz na podporu vzniku a rozvoj soukromých podniků. Dotační prostředky byly věnovány především na investiční rozvoj, regulaci agrárního trhu, neinvestiční podpory a na rozvoj obecných služeb pro zemědělství.

V roce 1994 nastala zásadní změna systému finanční podpory zemědělství a byla zavedena řada nástrojů zaměřených na zlepšování či stabilizaci stavu životního prostředí. V této době se přistoupilo k dlouhodobé restrukturalizaci půdního fondu zatravněním a zalesněním s cílem snížení intenzity zemědělské výroby a současně pro zvýšení ekologické stability krajiny. Na tyto dotační tituly pak navazovaly přímé dotace na údržbu trvalých porostů v produkčních a zemědělsky méně příznivých oblastech. V roce 1995 došlo k výraznému přesunu dotačních prostředků ve prospěch řešení problematiky horších výrobních podmínek. V roce 1996 dominoval dotační titul Údržba krajiny v kulturním stavu a dále nový dotační titul Chov krav masného skotu. V roce 1997 představovaly významnou formu podpory zemědělců přímé dotace. Dominantním titulem byla Podpora údržby zemědělského půdního fondu v kulturním stavu v podhorských a horských oblastech.

2.3.2 Podpory po roce 1997

V roce 1998 došlo ke změně systému v oblasti poskytování finančních prostředků prostřednictvím dotací. Zákon č. 252/1997 Sb. stanovil, že stát přispívá k tvorbě podmínek a udržování výrobního potenciálu zemědělství nepřímými podporami, přímou podporou

ve formě podpůrných programů a vytvářením podmínek pro stabilizaci trhu se zemědělskými komoditami. Nepřímá podpora je uskutečňována prostřednictvím fondů. Přímá naopak zahrnuje finanční prostředky směřované na tzv. dotační tituly a výdaje v souvislosti s vládními nařízeními.

Finanční podpory uskutečňované na základě vládních nařízení se dělí na:

- Ostatní vládní nařízení, která reagují na aktuální potřeby českého zemědělství (sucho, povodně)
- Vládní nařízení, kterými jsou podporovány mimoprodukční funkce zemědělství a méně příznivé oblasti

Od roku 1997 došlo ke změnám ve výši udělovaných podpor, vymezení podporovaných oblastí a též částečně i v podpůrných programech k podpoře aktivit podílejících se na udržování krajiny (www.businessinfo.cz).

Vstupem České republiky do EU k 1.5.2004 vstoupil v platnost nový systém a nová struktura národních podpor zemědělství a venkova. Národní dotace podléhají notifikaci ze strany Evropské komise.

2.4 Hlavní instituce zajišťující dotační politiku ČR

Hlavními institucemi zajišťujícími zemědělskou politiku jsou Mze, které poskytuje podpory prostřednictvím dotací, nařízení vlády a rozpočtových opatření, dále SZIF a PGRLF.

2.4.1 Státní zemědělský intervenční fond

Legislativní rámec:

- Zákon č. 256/2000 Sb., o státním zemědělském intervenčním fondu.

Státní zemědělský intervenční fond je akreditovanou platební agenturou a zprostředkovatelem finanční podpory, kterou Evropská unie v rámci opatření Společné zemědělské politiky poskytuje České republice z Evropského zemědělského záručního a garančního fondu.

Fond v souladu s právními předpisy, právem Evropských společenství a mezinárodními smlouvami, kterými je Česká republika vázaná, provádí tyto činnosti:

- rozhoduje o poskytnutí dotace a kontroluje plnění podmínek poskytnutých dotací
- provádí intervenční nákupy zemědělských výrobků a potravin, tyto prodává nebo jiným způsobem převádí
- provádí vládou schválené programy zaměřené na nepotravinářské využití a zpracování zemědělských výrobků
- provádí činnosti související se systémem produkčních kvót
- poskytuje subvence při vývozu zemědělských výrobků a potravin
- rozhoduje o poskytnutí licence při dovozu a vývozu zemědělských výrobků a potravin a kontroluje plnění podmínek poskytnutí licence
- provádí činnosti související se systémem záruk pro zemědělské výrobky a potraviny
- provádí programy strukturální podpory podle zvláštního právního předpisu

Prostřednictvím ministerstva zemědělství předkládá ministerstvu financí ve stanoveném termínu rozpočet na příslušný kalendářní rok, roční uzávěrku, včetně přehledu pohledávek a závazků, dále pak výroční zprávy o činnosti Fondu a čerpání finančních prostředků. Při poskytování dotací má Fond postavení orgánu veřejné správy.

Rozpočet SZIF obsahuje dotace ze státního rozpočtu ČR a ze zdrojů Evropské unie. Mezi výdaje patří : přímé platby, Horizontální plán rozvoje venkova, společná organizace trhu, SAPARD a marketingová podpora (www.szif.cz).

2.4.2 Podpůrný a garanční rolnický a lesnický fond, a.s.

(ve zkratce PGRLF, a.s., nebo PGRLF) je jedním ze základních pilířů dotační politiky Ministerstva zemědělství působící v rámci tzv. „národní pomoci“.

Z hlediska právní formy je PGRLF akciovou společností, ve které 100% akcií vlastní Česká republika prostřednictvím Ministerstva zemědělství. Práva jediného akcionáře vykonává ministr zemědělství. Akcie PGRLF, a.s. nejsou veřejně obchodovatelné.

Podpůrný a garanční rolnický a lesnický fond, a.s. byl založen na základě usnesení vlády České republiky č. 337/1993 a působí od roku 1994. Za dobu svého působení v ČR se PGRLF stal neodmyslitelnou součástí podpor v resortu zemědělství.

Z počátku existence společnosti byla podpora ze strany PGRLF, a.s. více soustředěna na poskytování garancí, postupem času se význam garancí i jejich rozsah podařilo snížit a do popředí se dostala dotace úroku. Od 1. ledna 2000 se PGRLF, a.s. personálně i organizačně oddělil od Ministerstva zemědělství ČR. Činnost společnosti začala být zajišťována vlastním aparátem pracovníků.

Programy PGRLF, a.s. pokračují i po vstupu ČR do EU a to v rámci systému tzv. Národních podpor, které jsou notifikovány Bruslem.

Hlavním předmětem činnosti PGRLF, a.s. je subvencování části úroků z úvěrů a poskytování záruk na úvěry podnikatelských subjektů v oblasti zemědělství, lesnictví, vodního hospodářství a průmyslu zabývajícího se zpracováním produkce ze zemědělské výroby. Kromě toho PGRLF plní další úkoly podle potřeb Ministerstva zemědělství. PGRLF, a.s. spolupracuje s regionálními pracovišti resortu zemědělství (Zemědělské agentury a pozemkové úřady), které plní funkci kontaktních míst (www.pgrlf.cz).

2.5 Přehled finančních podpor plynoucích do zemědělství po vstupu ČR do Evropské unie

a) Přímé platby

- SAPS (Single Area Payment Scheme) – “režim jednotné platby na plochu”
- Top-up – doplňková platba k jednotné platbě na plochu
- Ostatní přímé dotace (MZe a SZIF)

b) Podpory v rámci strukturální politiky EU

- OP „Rozvoj venkova a multifunkční zemědělství“
- HRDP – horizontální plán rozvoje venkova

c) Národní podpory a opatření

- Dotační programy poskytované na základě „Zásad“ podle zákona č. 252/1997 Sb., o zemědělství ve znění pozdějších předpisů
- PGRLF – podpůrný a garanční rolnický a lesnický fond
- Doplňkové přímé platby

d) Podpory tržních cen

- Opatření v agrárním zahraničním obchodě
 - Dovožní a vývozní licence, vývozní subvence
- Finanční podpory
 - Podpora programu tzv. “školní mléko”
 - Podpora výroby kaseinů a kaseinátu z odstředěného mléka
 - Ostatní podpory mlékárenských výrobků
 - Soukromé skladování vepřového masa
 - Podpora výroby bramborového a pšeničného škrobu
 - Finanční podpora na nepotravinářské užití řepky
 - Podpora pro organizace producentů
 - Podpora na ovoce a zeleninu určené ke zpracování
 - Podpora na víno
 - Podpora rekonstrukce a proměny vinic
- Intervence na trhu

e) Daňové úlevy

f) Opatření v navazujících odvětvích agrárního sektoru

g) Opatření agrární politiky ve vztahu k životnímu prostředí

h) Opatření k rozvoji venkova

i) Správa a implementace zemědělské politiky

2.6 Přímé platby do zemědělství

Do systému přímých plateb patří **SAPS** (Single Area Payment Scheme) - jednotná platba na plochu a doplňková platba k jednotné platbě na plochu **Top-up**.

V roce 2004 se po vstupu ČR do EU změnil systém přímých plateb a podpor vyplácených do českého zemědělství. Nový systém přímých plateb vychází ze základních podmínek, které vymezil Kodaňský summit EU, a to v oblasti produkčních limitů, minimální výše přímých podpor ze zdrojů EU (u většiny komodit na počáteční úrovni 25 % podpor zemí EU 15). U přímých podpor byla vyjednána možnost jejich navýšení z národních zdrojů do dohodnuté úrovně (u většiny komodit na počáteční úroveň 55 % podpor stávajících zemí EU). Úroveň národních plateb rovněž vychází z Koncepce agrární

politiky ČR pro období po vstupu do EU na léta 2004 až 2013 schválené usnesením vlády č. 584 ze dne 9. června 2004.

2.6.1 SAPS

Legislativní rámec:

- Nařízení vlády č. 144/2005 Sb., o stanovení některých podmínek poskytování jednotné platby na plochu zemědělské půdy pro kalendářní roky 2005 a 2006

Systém jednotné platby na plochu je základním opatřením podpory zemědělství. Žadatelem o poskytnutí jednotné platby na plochu je fyzická nebo právnická osoba, obhospodařující zemědělskou půdu, která je na žadatele vedena v evidenci využití zemědělské půdy podle užívatelských vztahů (tzv. LPIS). Systém přímých plateb SAPS poskytuje zemědělcům plošnou podporu na hospodaření na zemědělské půdě za podmínek dodržení dobré zemědělské a environmentální praxe, což představuje nerušení krajinných ani jiných prvků bránících větrné nebo vodní erozi půdy (zejména meze, terasy, větrolamy, zatravněné údolnice a polní cesty ve směru vrstevnic doprovázené příkopy). Systém přímých plateb výrazně přispívá k naplnění cílů spojených s diverzifikací, mimoprodukčními funkcemi a údržbou krajiny.

Žádost o poskytnutí dotace v rámci jednotné platby na plochu (SAPS) je možné podat na tyto kultury : orná půda, travní porost, vinice, chmelnice, ovocný sad či jinou kulturu, přičemž na druhu kultury nezávisí výše podpory.

Podmínkou pro obdržení podpory je dodržení minimální výměry, která činí 1 ha zemědělské půdy (včetně), a to podle údajů uvedených v LPIS. Dále tato zemědělská půda musí být na žadatele vedena v LPIS od 1. 5. do 31. 8. kalendářního roku, ve kterém žádá o podporu, a po toto období zemědělsky obhospodařována v souladu s dobrými zemědělskými a environmentálními podmínkami. Žadatel musí v Žádosti vykázat všechny plochy, které má k dispozici, bez ohledu na to, zda na ně žádá podporu či nikoliv. Jestliže tak neučiní, bude mu udělena sankce, o kterou se sníží vyplácená podpora. Žádost se společně s přílohami předloží na příslušném ZA – PÚ. Mezi povinné přílohy patří mimo jiné také mapa půdních bloků, popřípadě dílů půdních bloků, do které je povinen žadatel

zakreslit údaje, které uvedl v Žádosti respektive zakreslí údaje týkající se Jednotné platby na plochu SAPS a doplňkové platby Top-up.

Platba a její výpočet

Základní sazba na 1 ha zemědělské půdy se počítá pomocí redukčního koeficientu. Výše podpory se vypočte součinem základní sazby na 1 ha zemědělské půdy a zjištěné plochy zemědělské půdy (v ha), tj. plocha, u níž byly splněny všechny podmínky stanovené v pravidlech pro poskytnutí podpory. Jsou-li v rámci procesu administrace Žádosti zjištěny chyby nebo nedostatky, je žadateli vyměřena sankce, jejíž výše se liší v závislosti na druhu a závažnosti pochybení.

Tab. 1 - Přímé platby na zemědělskou půdu (SAPS)

Rok	Sazba (Kč/ha)
2004	1840
2005	2110,7

Zdroj: www. szif.cz, Zpráva o stavu zemědělství ČR 2004

2.6.2 Top-up

Legislativní rámec:

- Nařízení vlády č. 145/2005 Sb., o stanovení některých podmínek poskytování národních doplňkových plateb k přímým podporám pro rok

Doplňková platba Top-up je platba poskytovaná k jednotné platbě na plochu SAPS v oblastech pěstování lnu na vlákno, pěstování chmele, chovu přežvýkavců (skotu, ovcí, popřípadě koz) na hospodářstvích registrovaných v ústřední evidenci a v oblasti pěstování plodin způsobilých pro platbu na orné půdě. Žadatel je shodný s žadatelem o platbu SAPS. Rovněž všeobecné podmínky pro poskytnutí platby Top-up jsou shodné s podmínkami pro platbu SAPS. Pokud nebude žadateli přiznána platba SAPS, nebude mu poskytnuta ani platba Top-up.

Tab. 2 – Sazba doplňkové platby Top-up pro rok 2005

Předmět podpory	Sazba (Kč/ha)	Jednotka
orná půda	1475,7	ha
chmel	6387,5	ha
len na vlákno	5029,3	ha
některé plodiny na orné půdě	2314,9	ha
přežvýkavci	2006,6 (Kč/VDJ)	VDJ

Zdroj: www.szif.cz: zpravodajství Top-up

2.7 Podpory v rámci strukturální politiky EU

2.7.1 Evropská politika

Cílem politiky hospodářské a sociální soudržnosti EU, je podpora rozvoje regionů, jejichž úroveň nedosahuje v daných kritériích určitý evropský standard.

Pro programové období 2000 - 2006 byly Evropskou komisí vytyčeny tři cíle:

- Cíl 1 – Podpora rozvoje zaostávajících regionů

Regiony s HDP pod hranicí 75% průměru EU mohou využít podpory udržitelného rozvoje zejména prostřednictvím investic do výroby. Cíl 1 je dosahován za podpory prostředků ze všech čtyř strukturálních fondů - ERDF, ESF, EAGGF a FIGG.

- Cíl 2 – podpora oblastí potýkajících se s restrukturalizací

Všechny oblasti, které nespádají pod Cíl 1, a které dlouhodobě vykazují vysokou míru nezaměstnanosti, kriminality, špatnou úroveň školství nebo životního prostředí. Cíl 2 je naplňován z prostředků ERDF, ESF, FIGG.

- Cíl 3 – Podpora politiky zaměstnanosti a vzdělání

Snížení nezaměstnanosti prostřednictvím rekvalifikace, vzdělávání a školení. Jediný fond, jehož finanční prostředky jsou použity na dosažení Cíle 3, je ESF.

V období 2004 - 2006 budou vedle sebe koexistovat národní programy podpory regionálního rozvoje a operační programy strukturálních fondů (sektorové operační programy a Společný regionální operační program).

Existují čtyři strukturální fondy přičemž každý z nich pokrývá určitou tematickou oblast:

- **Evropský fond regionálního rozvoje (ERDF)** - byl založen v roce 1975 a dodnes je objemem finančních prostředků největším fondem. Ze zdrojů ERDF jsou financovány projekty v regionech spadajících do cílů 1 a 2.
- **Evropský sociální fond (ESF)** - založený v roce 1960 je hlavním nástrojem sociální politiky a zaměstnanosti Evropské unie. Pomoc ESF je zaměřena na nezaměstnanou mládež, dlouhodobě nezaměstnané a sociálně znevýhodněné skupiny a ženy v rámci všech 3 cílů regionální politiky EU.
- **Evropský orientační a záruční fond pro zemědělství (EAGGF)** - funguje od roku 1962 a z jeho zdrojů je financován rozvoj venkovských oblastí. EAGGF je rozdělen do dvou sekcí. Orientační sekce podporuje rozvoj venkova v souladu s Cílem 1, což se promítá do modernizace a racionalizace zemědělské výroby. Záruční sekce působí v oblastech vývozních kompenzací, stabilizací cen atp.
- **Finanční nástroj pro podporu rybolovu (FIFG)** - založený 1994 za účelem zajištění financování rozvoje přímořských regionů i rybářského odvětví.

Iniciativy Společenství jsou také čtyři a zaměřují se na řešení problémů, týkajících se většiny nebo dokonce všech členských států a evropských regionů. **INTERREG III** napomáhá rozvoji přeshraniční, meziregionální a nadnárodní spolupráce, **URBAN II** podporuje uskutečňování inovačních strategií ve městech a městských čtvrtích, **LEADER+** má za cíl pomáhat projektům na rozvoj venkova a **EQUAL** je zaměřen na boj proti diskriminaci na trhu práce. Na tyto iniciativy Společenství se vynakládá 5,35 % z rozpočtu určeného pro strukturální fondy.

Tab. 3 – Strukturální fondy a možnost finančních podpor podle Cílů a Iniciativ

Strukturální fond	Cíl 1	Podpora mimo regiony cíl 1	Cíl 2	Cíl 3	Interreg III	Urban II	Leader+	Equal
ERDF	x	x	x		x	x		
ESF	x	x	x	x				x
EAGGF	x						x	
FIFG	x							

Zdroj: www.strukturalni.fondy.cz

Vedle strukturálních fondů existují další finanční nástroje, především Fond soudržnosti. **Fond soudržnosti** (Cohesion Fund) je speciálním fondem, který si klade za cíl pomáhat nejméně rozvinutým členským státům. Po prvním květnu 2004 navázal Fond soudržnosti na činnost předvstupního nástroje ISPA. Fond soudržnosti spolufinancuje velké projekty v oblasti životního prostředí a transevropských dopravních sítí.

2.7.2 Obecné principy evropské strukturální pomoci

V souvislosti se vstupem ČR do Evropské unie se České republice, krajům, mikroregionům a obcím, ale i neziskovým organizacím a podnikatelům rozšířila možnost čerpání tzv. strukturální podpory a podpory z národních rozvojových programů. Fungování strukturální politiky EU a poskytování strukturální pomoci je postaveno na několika základních principech a prioritách, které se odrážejí v programové a právní úpravě celého procesu poskytování pomoci.

1) princip programování - Pomoc členským státům se realizuje na základě víceletých a víceoborových programů, pro které se zpracovávají programové dokumenty se zaměřením na dosažení stanovených cílů regionální politiky. Výsledkem je vzájemně integrovaný programový celek uskutečňovaný v dlouhodobějším horizontu.

2) princip koncentrace - Smyslem této zásady je soustředit nejvíce prostředků do regionů s nejvážnějšími problémy na předem definované cíle. Účelem je realizovat menší množství větších projektů (od kterých se očekává největší přínos), čímž se kromě většího efektu a větší viditelnosti dosahuje i snadnějšího a přehlednějšího monitorování a kontroly.

3) princip partnerství - Tento princip předpokládá úzkou spolupráci, mezi Evropskou komisí a odpovídajícími orgány na národní, regionální a místní úrovni a také mezi příjemci podpor – regiony, městy, obcemi, soukromé subjekty, pro něž jsou finanční prostředky určeny, na přípravě, realizaci a monitorování výsledků opatření prováděných v rámci programů strukturálních fondů.

4) princip subsidiarity - Tento princip zajišťuje, aby jednotlivé cíle byly plněny na územní úrovni, která je věcně pro rozhodnutí způsobilější a řešenému problému bližší, přičemž celková odpovědnost zůstává na členském státu.

5) princip doplňkovosti (adicionality) - Pomoc EU má doplňovat, respektive posilovat prostředky příjemce pomoci. Právě finanční zainteresování příjemce má vést k vyšší efektivitě a zodpovědnosti při využívání poskytnutých prostředků. Poměr mezi národními a unijními prostředky musí dosáhnout stanovené minimální hranice. Národní prostředky mohou pocházet z různých zdrojů (státní rozpočet, regionální a místní rozpočty nebo z privátních zdrojů).

6) princip monitorování a hodnocení programů a projektů - Jedná se o průběžné sledování a vyhodnocování využívání prostředků ze zdrojů Společenství, a celkové efektivnosti vynakládaných prostředků a to ve všech fázích procesu (z hlediska věcného i finančního):

předběžné hodnocení (ex ante)

průběžné hodnocení (interim)

následné hodnocení (ex post)

7) princip solidarity - Hospodářsky vyspělejší státy svými příspěvky do společného rozpočtu financují rozvoj států ekonomicky méně rozvinutých.

Prostředky strukturálních fondů a Kohezního fondu mohou být využívány pouze v souladu s uvedenými principy strukturální politiky, což posiluje hospodárnost, cílevědomost a užitečnost použití finančních prostředků.

2.7.3 Národní rozvojový plán

Aby mohla Česká republika čerpat ze strukturálních fondů a Fondu soudržnosti, musela vypracovat takzvaný Národní rozvojový plán (NRP), což je dokument sestavený pro období 2004 - 2006. Po uplynutí této doby bude následovat plán nový, pro období 2007 - 2013, sestavený na základě nových informací, potřeb a cílů.

Národní rozvojový plán (NRP) představuje základní strategický dokument pro získání podpory ze strukturálních fondů a z Fondu soudržnosti EU. Obsahuje zdůvodnění potřeby podpor a definuje cíle, jichž má být dosaženo. Rolí NRP je prezentovat celkovou strategii, která zdůvodní výběr priorit, o jejichž podporu Česká republika usiluje. Detailní cíle a podmínky čerpání podpory na jejich dosažení v jednotlivých oblastech jsou pak

specifikovány v operačních programech (sektorově nebo regionálně zaměřených) a jejich dodatcích.

NRP obsahuje popis současné situace, stanovuje systém pro řízení a monitoring a určuje finanční rámec NRP a rozdělení prostředků mezi jednotlivé operační programy. Jeho součástí jsou také informace o provedeném ex-ante hodnocení a hodnocení vlivů na životní prostředí NRP, včetně hlavních doporučení hodnotitelů a způsobu jejich zohlednění.

Základní oblasti rozvoje, jejichž realizací budou naplňovány specifické cíle, jsou definovány jako tzv. **prioritní osy**. Národní rozvojový plán definuje celkem šest prioritních os:

1. Posílení konkurenceschopnosti průmyslu a podnikatelských služeb
2. Rozvoj dopravní infrastruktury
3. Rozvoj lidských zdrojů
4. Ochrana a zkvalitňování životního prostředí
5. Rozvoj venkova a multifunkčního zemědělství
6. Rozvoj cestovního ruchu

Globálního a specifických cílů Národního rozvojového plánu bude dosaženo realizací **Rámce podpory Společenství** (stanovuje počet operačních programů a alokace na jednotlivé operační programy) a **pěti operačních programů**. Sektorově jsou zaměřeny čtyři operační programy: Průmysl a podnikání, Infrastruktura, Rozvoj lidských zdrojů, Rozvoj venkova a multifunkční zemědělství. Regionálně je zaměřen Společný regionální operační program.

2.7.4 Způsob získání podpory

Podporu z rozvojových programů je možné v zásadě získat ve dvou rovinách - **nevratná půjčka (dotace) a zvýhodněný úvěr**. V obou případech je možné uplatnit následující obecné kroky:

- a) **Identifikace a formulace záměru**

- b) Vyhledání vhodného rozvojového programu** - z portfolia rozvojových programů vybrat ten, který obsahuje opatření podporující identifikovaný záměr a pro nějž je žadatel oprávněným konečným příjemcem.
- c) Zpracování projektu** - Projekt obsahuje jednak vlastní žádost na formulářích předepsaných správcem toho kterého programu, jednak vlastní projekt (investiční projekt charakteru podnikatelského záměru), analytické přílohy (studie proveditelnosti, cost-benefit analýza, logický rámec) a doplňkové přílohy (prokazující právní subjektivitu, finanční situaci, majetkoprávní vztahy apod.). Projekt může žadatel zpracovávat sám nebo jej může zadat specializované firmě nebo agentuře
- d) Sledování výzev a podání projektu** - některé programy a opatření mají tzv. kontinuální příjem projektů (př. opatření OPMP), tzn. projekty je možné podávat příslušné řídicí organizaci nepřetržitě. U jiných se vyhláší tzv. výzvy k předkládání projektů (omezená doba přijímání projektů - zpravidla 30-60 dní). V rámci těchto výzev je nutné projekt podat – tj. zpracovaný, zkompletovaný a administrativně zkontrolovaný předat oprávněné řídicí organizaci toho kterého programu.
- e) Schválení a realizace** - v případě schválení projektu je možné zahájit realizaci. Je nutné vést o realizaci projektu patřičnou dokumentaci. V případě, že projekt není schválen je možné jeho přepracování a opětovné podání při další výzvě, popřípadě realizovat projekt bez podpory.
- f) Ukončení projektu, vyúčtování a vyhodnocení** - po ukončení realizace je nutné projekt vyúčtovat. Jedná se zejména o sepsání závěrečné zprávy (vyhodnocení realizace projektu a jeho dopadů, průběh realizace, skutečné náklady atd.), shromáždění dokladů pro doložení uznatelných nákladů (daňové doklady) a shromáždění potřebných důkazů o realizaci a ukončení projektu (kolaudační rozhodnutí, fotodokumentace apod.). Po předání zprávy a vyúčtování a jejím přezkoumání řídicím výborem je žadateli vyplacena příslušná dotace dle grantové smlouvy. Následně po dobu uvedenou ve smlouvě je žadatel povinen monitorovat dopady projektu a podávat o tomto řídicímu orgánu pravidelné zprávy.

2.7.5 Financování projektu

V převážné většině případů je aplikován systém podpory "**ex post**". To znamená, že žadatel je povinen profinancovat projekt z vlastních zdrojů (ze svého rozpočtu, z investičního úvěru, z provozního úvěru apod.) a až po realizaci projektu a po jeho řádném vyúčtování získá podporu (dotaci). V určitých ojedinělých případech je možné dohodnout s řídicím orgánem **zálohovou platbu** a v určitých případech (již ne tak ojedinělých) je možné provést tzv. **etapizaci projektu**, kdy je podpora vyplácena po ukončení jednotlivých etap. V praxi je ovšem vhodné již při identifikaci a formulaci záměru zahájit jednání o financování záměru (se svým zřizovatelem, s nějakou komerční bankou apod.) Financování musí být jasné a průkazné již při podání záměru (www.euronest.cz).

Aby byl projekt přijat musí splňovat následující kritéria:

- 1) projekt je v souladu s platnou právní úpravou;
- 2) pro každý schválený projekt se může použít pouze jeden zdroj financování Evropské unie a české národní spolufinancování; projekt není financován z jiných fondů EU, z rozpočtových kapitol státního rozpočtu, státních fondů nebo rozpočtů krajů a obcí;
- 3) projekt musí být realizován na území České republiky;
- 4) prokázání ekonomické životaschopnosti a finančního zdraví subjektu žádajícího o podporu;
- 5) projekt nesmí zvyšovat produkci s nezajištěným odbytem. V případě, že jde o rozšiřovací investici, tj. že se díky investici zvyšuje množství produkce, musí žadatel prokázat, že má pro takové zvýšení produkce zajištěný odbyt;
- 6) projekty musí splňovat minimální standardy týkající se welfare zvířat, hygieny a životního prostředí;
- 7) zemědělec musí prokázat odpovídající pracovní kvalifikaci a schopnosti (dle zákona 85/2004 Sb., o zemědělství, případně dle Metodického pokynu MZe č.j. 9059/04-1000);
- 8) projekt respektuje omezení nebo restriktce dané opatřeními společných tržních organizací EU pro zemědělské výrobky;
- 9) projekt je v souladu s pravidly pro spolufinancování investic vytvářejících příjmy;

- 10) žadatel splňuje definici příjemce pomoci pro podopatření 1.1.1;
- 11) projekt splňuje popis podopatření uvedený v Programovém dodatku;
- 12) pouze pro investiční záměr d) Investice na rekonstrukce a technologie skladování ovoce a zeleniny: Investice se týká skladování zemědělské produkce, kdy minimálně 50% suroviny pochází z vlastní produkce.

Definice příjemce podpory:

Příjemcem podpory jsou fyzické a právnické osoby nebo osoby zapsané do evidence samostatně hospodařících rolníků, jejichž příjmy pocházejí ze zemědělské výroby, provozované jako soustavnou a samostatnou činnost vlastním jménem, na vlastní odpovědnost a za účelem dosažení zisku.

Druh podpory: přímá nenávratná

Způsob financování: podílové financování

2.7.6 Operační program Zemědělství

Legislativní rámec:

- Nařízení Rady (ES) č. 1260/1999, ze dne 21. června 1999 o obecných ustanoveních o Strukturálních fondech
- Nařízení Rady (ES) č. 1257/1999, ze dne 17. května 1999 o podpoře rozvoje venkova prostřednictvím Evropského zemědělského orientačního a záručního fondu (EAGGF),
- Nařízení Rady (ES) č. 1263/1999, ze dne 21. června 1999 o finančním nástroji pro orientaci rybolovu (FIFG),
- Nařízení Komise (ES) č. 445/2002, ze dne 26. února 2002, kterým se stanoví podrobná pravidla pro provádění k nařízení Rady (ES) č. 1257/1999 o podpoře rozvoje venkova prostřednictvím Evropského zemědělského orientačního a záručního fondu (EAGGF),
- Nařízení Komise (ES) 963/2003, kterým se mění nařízení (ES) 445/2002, kterým se stanoví podrobná pravidla pro provádění k nařízení Rady (ES) 1257/1999

o podpoře rozvoje venkova prostřednictvím Evropského zemědělského orientačního a záručního fondu (EAGGF),

- Smlouvy o přistoupení České republiky k Evropské unii.

Operační program je programový dokument. Účelem zpracování OP Zemědělství je podpora zemědělské prvovýroby a zpracování zemědělských produktů, podpora lesního a vodního hospodářství, a zajištění trvale udržitelného rozvoje venkova.

Cílem OP Zemědělství je, v souladu s globálním a specifickými cíli Národního rozvojového plánu, podpora trvalého hospodářského růstu i růstu kvality života obyvatel, založená zejména na:

- zvyšování konkurenceschopnosti odvětví,
- zajištění zaměstnanosti a rozvoje lidských zdrojů,
- snižování rozdílů v sociálních podmínkách,
- zachování kulturní krajiny,
- ochraně a zlepšování životního prostředí

Struktura OP Zemědělství navazuje na aktivity spadající do předvstupního období, realizované v rámci Programu SAPARD, spadající pod orientační sekci EAGGF v rámci oblasti Cíle 1.

OP Zemědělství se zaměřuje především na oblasti, které nejsou stávajícími dotacemi dostatečně podporovány (restrukturalizace, modernizace, zlepšování ekonomické výkonnosti a konkurenceschopnosti podniků atd.). Je zpracován jednotně pro celou Českou republiku.

Priority a opatření OP Zemědělství jsou v souladu s Prioritní osou Rozvoj venkova a multifunkčního zemědělství a s jeho celkovou strategií. Finanční rámec OP Zemědělství vycházející z návrhu Evropské komise je tvořen z prostředků strukturálních fondů Evropské unie – orientační sekce EAGGF a FIG, je doplněn z národních veřejných zdrojů ČR a v případě opatření či podopatření přinášejícího zisk je spolufinancován rovněž ze soukromých zdrojů.

Přehled priorit, opatření a podopatření/aktivit OP zemědělství

Priorita I. Podpora zemědělství, zpracování zemědělských produktů a lesnímu hospodářství

Přehled opatření a podopatření/aktivit

1.1 Investice do zemědělského majetku / zemědělských podniků

Podopatření/aktivita

1.1.1 Investice do zemědělského majetku a podpora mladým začínajícím zemědělcům

1.1.2 Prohlubování diverzifikace zemědělských činností

1.2 Zlepšení zpracování zemědělských výrobků a jejich marketing

1.3 Lesní hospodářství

Podopatření/aktivita

1.3.1 Obnova lesního potenciálu poškozeného přírodními kalamitami a požárem a zavádění příslušných ochranných preventivních opatření

1.3.2 Investice do lesů

1.3.3 Sdružování majitelů lesa

1.3.4 Zalesňování zemědělsky nevyužívaných půd

Priorita II. Rozvoj venkova, rybářství a odborné vzdělávání

Přehled opatření a podopatření/aktivit

2.1 Posílení přizpůsobivosti a rozvoje venkovských oblastí

Podopatření/aktivita

2.1.1 Pozemkové úpravy

2.1.2 Obnova potenciálu a zachování zemědělské krajiny

2.1.3 Řízení a zajištění funkčnosti zemědělských vodních zdrojů

2.1.4 Rozvoj venkova (podopatření typu LEADER+)

2.1.5 Diverzifikace zemědělských aktivit a aktivit blízkých zemědělství

2.2 Odborné vzdělávání

2.3 Rybářství

2.3.1 Zpracování ryb a marketing výrobků z ryb

2.3.2 Chov vodních živočichů - akvakultura

2.3.3 Činnosti prováděné odborníky v rybářství

Priorita III. - Technická pomoc

Přehled opatření

3.1 Technická pomoc

Bližší specifikace jednotlivých opatření vztahujících se přímo k zemědělskému podnikání a přehled finančních prostředků, které lze obdržet z těchto opatření a podopatření OP zemědělství je uveden v příloze 1.

2.7.7 Horizontální plán rozvoje venkova – HRDP

Horizontální plán rozvoje venkova je programový dokument Ministerstva zemědělství, který přináší 5 opatření pro trvale udržitelný rozvoj zemědělství, venkova a jeho přírodních zdrojů. Podpora plynoucí z HRDP je zaměřena na rozvoj mimoprodukčních funkcí zemědělství, tedy aktivit nesouvisejících přímo s produkcí potravin, ale přesto nezbytných pro harmonický rozvoj venkova.

Jednotlivé projekty jsou kofinancovány v rámci záruční sekce Evropského zemědělského orientačního a záručního fondu (EAGGF).

Jedná se o tato opatření:

- Předčasné ukončení zemědělské činnosti
- Méně příznivé oblasti a oblasti s environmentálními omezeními
- Agroenvironmentální opatření
- Lesnictví
- Zakládání skupin výrobců

2.7.7.1 Předčasné ukončení zemědělské činnosti

Legislativní rámec:

- Nařízení Rady (ES) č. 1257/1999, o podporování rozvoje venkova prostřednictvím Evropského orientačního a záručního fondu pro zemědělství
- Zákon č. 252/1997 Sb., o zemědělství, ve znění pozdějších předpisů
- nařízení vlády č. 69/2005 Sb., o stanovení podmínek pro poskytování dotace v souvislosti s předčasným ukončením provozování zemědělské činnosti zemědělského podnikatele

Cílem tohoto podpůrného opatření je vytvořit prostor pro nástup mladších zemědělských podnikatelů, zlepšit životaschopnost zemědělských podniků a přispět k ekonomickému rozvoji a sociální stabilitě na venkově.

Zájemce o dotaci musí splňovat několik podmínek:

- žadatel se zaváže ukončit veškeré podnikání spojené se zemědělstvím a své hospodářství předá mladšímu zájemci, ať již formou prodeje nebo bezúplatně
- žadatelem může být osoba, která ke dni podání žádosti o zařazení do programu dosahuje věku alespoň 55 let a zároveň nedosahuje věku potřebného pro nárok na starobní důchod a není poživitelem předčasného starobního důchodu
- musí provozovat zemědělskou činnost déle než 10 let a z toho alespoň tři roky vlastním jménem a na vlastní odpovědnost v převáděném podniku
- v každém z těchto tří let musí tvořit příjem žadatele ze zemědělské činnosti alespoň polovinu všech jeho příjmů z podnikání

Určité podmínky musí splňovat také nabyvatel. **Nabyvatel – fyzická osoba**, musí být zemědělským podnikatelem, musí mu být méně než 40 let, musí prokázat odborné znalosti a musí prokázat, že jeho podnik je životaschopný. Zadluženost nesmí přesahovat 75 % hodnoty majetku a čistý příjem musí být větší než průměrná mzda v zemědělství.

Nabyvatel - právnická osoba, musí být zemědělským podnikatelem, všichni členové statutárních orgánů a účastníci jsou mladší 40 let, alespoň jeden člen statutárního orgánu

splňuje podmínku odborné způsobilosti, zemědělský podnik je ekonomicky životaschopný, tj. hospodářský výsledek musí být kladný.

Dotace může být vyplácena úspěšnému žadateli až 15 let, nárok na ni končí v roce, v němž dosáhne žadatel 75 let. Částka podpory je závislá na velikosti převáděné zemědělské půdy. Obdobně jako ostatní podpůrné programy z Horizontálního plánu rozvoje venkova je i toto opatření financováno ze společných zdrojů Evropské unie a z národního rozpočtu České republiky v poměru 4:1. Dotace se stanoví jako součet paušální částky 75 000 Kč a částky tvořené součinem sazby 4 500 Kč na 1 ha a výměrou zemědělské půdy, nejvýše však do výměry 30 ha zemědělské půdy převedené z žadatele na nabyvatele, u které nabyvatel prokázal převod vlastnického práva nebo prokázal jiný právní důvod jejich užívání, a to nejméně na dobu 5 kalendářních let.

Žadatel, který má zájem pobírat tuto dotaci, musí podat žádost o zařazení do programu na regionálním odboru SZIF. Lze tak učinit celoročně od 7.3 2005 avšak ještě před uskutečněním převodu nemovitosti.

2.7.7.2 Méně příznivé oblasti – LFA

Legislativní rámec:

- nařízení vlády č. 241/2004 Sb., o podmínkách provádění pomoci méně příznivým oblastem a oblastem s ekologickými omezeními ve znění nařízení vlády č. 121/2005 Sb.

Toto opatření je zaměřeno na podporu zemědělců hospodařících v oblastech s méně příznivými podmínkami s cílem přispět ke stabilizaci venkovského obyvatelstva v těchto oblastech, pomoci zajistit pro zemědělce odpovídající úroveň příjmů, přispět k udržitelnému využití zemědělské půdy a ochraně ostatních přírodních zdrojů (zejména vodních zdrojů), udržet atraktivitu krajiny (krajinný ráz), podpořit systémy hospodaření přátelské k životnímu prostředí.

Podpora má formu vyrovnávacího příspěvku na hektar travního porostu kompenzujícího ze 100 % újmu v hospodaření v daném typu méně příznivé oblasti a oblasti s ekologickými omezeními. Je stanovena základní průměrná výše vyrovnávacího

příspěvku poskytovaného na hektar travního porostu pro každou méně příznivou oblast. V rámci těchto oblastí je vyrovnávací příspěvek dále diferencován.

Žadatel nemusí být podnikatelem, o vyrovnávací příspěvek v LFA mohou žádat i nepodnikatelé mající právní subjektivitu (např. obce, fyzické osoby nepodnikající, školy), jestliže mají tyto subjekty evidovány v LPIS alespoň minimální výměru zemědělské půdy v LFA. Základní podmínkou pro žadatele, žádající o tyto podpory, je provedení ohlášení zemědělské půdy do Evidence půdy.

Podpora LFA je poskytována pouze na kulturu travní porost obhospodařovanou v následujících méně příznivých oblastech a oblastech s ekologickými omezeními:

- horské oblasti (oblast typu HA a HB)
- ostatní méně příznivé oblasti (oblast typu OA a OB)
- oblasti se specifickými omezeními (oblast typu S)
- oblasti s ekologickými omezeními (oblast typu E)

Tab. 4 - Vyrovnávací příspěvek v méně příznivých oblastech – LFA pro rok 2005

Typ oblasti	Sazba (Kč/ha)
HA	4 680
HB	4 014
OA	3 490
OB	2 820
S	3 420
E	2 800

Zdroj: Metodika k provádění opatření LFA

Nachází-li se půdní blok na území více typů oblastí LFA, poskytne se na každou část půdního bloku příslušná sazba. V případě, že se půdní blok/díl bude nacházet v některé LFA oblasti a zároveň v oblasti s ekologickými omezeními (E oblasti), poskytne se na půdní blok/díl sazba jak za méně příznivou oblast, tak za oblast typu E (např. 4 680 Kč za HA + 2800 Kč za E oblast). Výměru užívanou v jednotlivých typech

oblastí LFA může žadatel zjistit z informativního výpisu LPIS typu „LFA údaje“ nebo „kompletní výpis“.

Žadatel o podporu pro LFA musí splňovat následující podmínky:

- nesmí být v konkursu nebo likvidaci a nesmí probíhat ani konkursní vyrovnávací řízení
- musí hospodařit v souladu se „Zásadami správné zemědělské praxe“ (viz. příloha 3)
- musí se zavázat, že bude provozovat a udržovat zemědělskou činnost v LFA po dobu minimálně 5 let od první platby vyrovnávacího příspěvku;
- musí hospodařit nejméně na 5 ha zemědělské půdy, v územích národních parků nebo chráněných krajinných oblastech na 2 ha, v systému ekologického zemědělství na 1 ha (maximální výměra stanovena nebyla);
- musí dodržovat ustanovení daných směrnicemi pro chov zvířat;
- musí dodržovat intenzitu chovu býložravců na veškerých jím obhospodařovaných zemědělských pozemcích v intervalu od 0,15 do 1,5 VDJ na 1 ha (může být nižší v případě ochrany zdrojů vody).

Tab. 5 - Rozloha méně příznivých oblastí - LFA v České republice

LFA	Výměra ČR		Zemědělská půda	
	tis. ha	%	tis. ha	%
Horská oblast	1 763	22,3	622	14,6
Ostatní LFA	2 204	28,0	1 219	28,5
Specifická omezení	608	7,7	298	7,0
LFA celkem	4 575	58,0	2 139	50,1
ČR celkem	7 887	100,0	4 273	100,0

Zdroj: Horizontální plán rozvoje venkova ČR 2004 - 2006 , MZe, 2004

2.7.7.3 Agroenvironmentální opatření

Legislativní rámec:

- nařízení vlády č. 242/2004 Sb., o provádění agroenvironmentálních opatření, ve znění nařízení vlády č. 542/2004 Sb., o podmínkách provádění opatření

na podporu rozvoje mimoprodukčních funkcí zemědělství spočívajících v ochraně složek životního prostředí, ve znění nařízení vlády č. 119/2005 Sb.

AEO se člení na následující podopatření:

- a) Ekologické zemědělství
- b) Ošetřování travních porostů
- c) Péče o krajinu
 - o zatravňování orné půdy
 - o tvorba travnatých pásů na svažitých půdách
 - o pěstování meziplodin
 - o trvale podmáčené louky a rašelinné louky
 - o ptačí lokality na travních porostech
 - o biopásy
- d) Osevní postup v ochranných zónách jeskyní
- e) Integrované systémy pěstování ovoce nebo vinné révy

Specifikace jednotlivých podopatření AEO viz příloha 2.

Dotace v rámci AEO se poskytují pouze na výměru zemědělské půdy dle uživatelských vztahů (LPIS), která je vedená v evidenci zemědělské půdy dle zákona č. 252/1997 Sb., o zemědělství v platném znění. Novým prvkem u těchto programů jsou pětileté závazky, které ve svém principu znamenají, že se zemědělec zařazuje do daného opatření na dobu 5 let, a po tuto dobu je povinen plnit stanovené podmínky. Neplnění těchto podmínek se posuzuje v kontextu tohoto 5letého období. Žadatelem nemusí být stejně jako u LFA podnikatel, o dotaci mohou žádat i nepodnikatelé mající právní subjektivitu, jestliže tyto subjekty mají evidovány v LPIS alespoň minimální výměru zemědělské půdy. Žadatelem může být osoba, na jejíž majetek nebyl vypsán konkurz, neprobíhá konkurzní nebo vyrovnávací řízení anebo na prohlášení konkurzu u něj nebyl zamítnut pro nedostatek majetku.

Nutnou podmínkou pro všechny AEO opatření je dodržování Zásad správné zemědělské praxe (viz. příloha 3). Za nedodržení těchto zásad jsou žadateli udělovány sankce, obvykle snížením celkového objemu dotace za první porušení podmínek

a neposkytnutí dotace za druhé a další porušení v průběhu příslušného pětiletého období. Obecně platí, že zjistí-li kontrola v daném roce porušení dvou zásad, přičemž každé porušení má za následek snížení o 25 %, pak se snížení sčítají.

2.8 Národní podpory a opatření

2.8.1 Dotace poskytované na základě “Zásad”

Legislativní rámec:

- Zákon č. 252/1997 Sb., o zemědělství, ve znění pozdějších předpisů

Podpůrné programy jsou účelové programy, sloužící k podpoře restrukturalizace a zvýšení konkurenceschopnosti českého agrárního sektoru. Ministerstvo zemědělství vydává každý rok Zásady, kterými se stanovují podmínky pro poskytování finančních podpor formou dotací na základě podpůrných programů stanovených podle par. 2 odst.1 zákona č. 252/1997 Sb., o zemědělství pro jednotlivé roky. Každý rok jsou stanoveny jiné dotační tituly, na které je možno dotace žádat.

Národní platby směřují do oblastí, které jsou zaměřeny na specifické problémy spojené s cíly agrární, lesnické a vodohospodářské politiky. V zemědělství se jedná zejména o podpory tradičních chovů domácích plemen zvířat, podporu marketingu a odbytu kvalitní české potravinářské produkce, podporu poradenství v zemědělství. Ve vodohospodářské oblasti je to pak obnova, odbahnění a rekonstrukce rybníků a vodních nádrží, odstraňování následků povodní na státním vodohospodářském majetku, prevence před povodněmi, rozvoj a obnova materiálně technické základny drobných vodních toků a péče o vodní cesty. Další oblastí směřování státních podpor je celý komplex opatření v lesích, směřujících k mimoprodukčním funkcím lesa i ke zlepšení produkčních vlastností lesních porostů.

Podmínky pro poskytnutí dotací a postup podávání žádostí:

Dotace lze poskytnout osobě, která splňuje níže uvedené podmínky a podmínky uvedené u jednotlivých programů. Žadatelem může být rovněž subjekt, který bude dotační prostředky administrovat jiné fyzické nebo právnické osobě (tj. uznané chovatelské

sdužení, oprávněná osoba ve smyslu zákona č. 154/2000 Sb., o šlechtění, plemenitbě a evidenci hospodářských zvířat apod.), pokud je uvedeno u jednotlivých programů.

Žadatelem nemůže být subjekt, který nemá trvalý pobyt, případně sídlo na území České republiky nebo neprokáže, že oprávněně podniká na území České republiky, žadatelem nemůže být subjekt, jehož pozemek, na který je požadována dotace, se nenachází na území České republiky. Žadatelem nemůže být sdružení vzniklé podle § 829 Občanského zákoníku, organizační složka státu, příspěvková organizace, subjekty v působnosti Ministerstva obrany, Ministerstva školství, mládeže a tělovýchovy, Ministerstva průmyslu a obchodu, Ministerstva životního prostředí, Ministerstva vnitra a Ministerstva pro místní rozvoj (pokud není u jednotlivých programů uvedeno jinak). Žadatelem může být Česká zemědělská univerzita v Praze, Jihočeská univerzita v Českých Budějovicích, Mendlova zemědělská a lesnická univerzita v Brně, Veterinární a farmaceutická univerzita Brno.

Žadatelem nemůže být subjekt, který obdržel v příslušném roce na účel nebo na předmět, pro který je požadována dotace, úvěr s podporou Podpůrného a garančního rolnického a lesnického fondu, a.s. (dále jen „PGRLF“) nebo dotaci či příspěvek z rozpočtu kapitoly MZe, z jiných rozpočtových kapitol státního rozpočtu nebo státních fondů, nebo Národního fondu (pokud není u jednotlivých programů uvedeno jinak).

Stručný přehled dotačních titulů podle „Zásad“ pro rok 2005 je uveden v příloze 4.

2.8.2 Podpory poskytované prostřednictvím PGRLF

Podpora je poskytována na ekonomicky návratné podnikatelské záměry v rámci vyhlášených programů PGRLF, a. s., není na ní právní nárok. Podpora se poskytuje ve formě **garance úvěru a dotace části úroků z úvěru**. O konkrétní výši rozhoduje představenstvo.

Žadatelem o podporu musí být podnikatel podle obchodního zákoníku. Jeden a týž žadatel může být souběžně zapojen do několika programů fondu. Na jeden podnikatelský

záměr v rámci příslušného programu může být poskytnuta podpora pouze jednou. V případě změny nebo rozšíření podnikatelského záměru musí žadatel podat žádost formou dopisu. Představenstvo může na základě této žádosti změnit rozsah podpory nad rámec původního schválení.

Podpora se poskytne pouze na tu část podnikatelského záměru, na kterou nebyla poskytnuta podpora ze státního rozpočtu, státních fondů či jiných centrálních zdrojů, prostředků EU apod. Při posuzování žádosti o poskytnutí podpory je nezbytné, aby žádost byla evidována příslušným regionálním pracovištěm resortu zemědělství ČR.

Příjemce podpory odpovídá za použití úvěru, na který byla podpora poskytnuta, v souladu se záměry podnikatelského projektu a příslušného programu. Před splacením úvěru nesmí být majetek z tohoto úvěru pořízený předmětem prodeje nebo převodu na jiný subjekt bez souhlasu Fondu.

Výše podpory

Podpora se poskytuje ve formě garance a dotace. Podpora se může poskytnout jen ve formě dotace nebo jen garance anebo oběma formami zároveň. Procentní sazbu dotace a konkrétní výši garance (v procentech) stanovuje Fond zpravidla na období čtvrtletí, přitom vždy o změnách informuje předem, a to prostřednictvím příslušných regionálních pracovišť Ministerstva zemědělství ČR nebo na internetových stránkách PGRLF.

Dotace mohou být poskytovány v různých sazbách pro jednotlivé programy. Konkrétní výše garance (v procentech) stanovuje Fond v rámci možného rozmezí sazeb stanovených u jednotlivých Programů. Fond je oprávněn stanovit výši finančních prostředků pro jednotlivé programy. Pro přiznání konkrétní výše dotace je rozhodný den zaregistrování na příslušném regionálním pracovišti Ministerstva zemědělství ČR. Přiznaná sazba dotace platí po celou dobu platnosti smlouvy o poskytnutí dotace části úroků z úvěru s tím, že úrokové zatížení Příjemce podpory plynoucí z Úvěru musí činit minimálně 1 %.

Přehled programů PGRLF:

□ Vyrovnání úrokového zatížení

Cílem programu je vyrovnat rozdíl úrokového zatížení úvěru poskytovaných do zemědělství ve srovnání s ostatními odvětvími ekonomiky. Program je určen na podporu podnikatelských záměrů, bezprostředně souvisejících se zemědělskou výrobou.

Prostředky jsou garance bankovních úvěrů (0-50 %), dotace na úhradu části úroků z úvěru. Dotace je stanovena jako rozdíl průměrného úrokového zatížení úvěrů poskytovaných do zemědělství a úvěrů do ostatních sektorů národního hospodářství podle šetření ČNB, vyhlášených zpravidla na jeden rok.

□ Investiční programy

Programy Podpory podnikání zaměřené na realizaci zejména dlouhodobých investičních záměrů s ohledem na restrukturalizaci a zvýšení efektivity zemědělských a zpracovatelských subjektů. **Podpora se poskytuje pouze na ty investice, které nejsou považovány za přijatelné výdaje v rámci Operačního programu Rozvoj venkova a multifunkční zemědělství.** (Jde zejména o tyto položky: traktory, secí stroje, sklízecí mlátičky, sklízecí cukrovky, stroje podporující technologie minimálního zpracování půdy, zabudované linky a technologické systémy pro skladování zemědělských produktů (objemových krmiv), adaptéry ke sklízecím mlátičkám.) Podrobný seznam vydává představenstvo Fondu. V případě pochybností o předmětu podpory rozhodne Fond po dohodě s odborným útvarem MZe ČR (SZIF).

Program

- ❖ **Zemědělec** – Cílem programu je zejména vytvořit předpoklady pro rozvoj perspektivních zemědělců-prvovýrobců a usnadnit investiční obnovu lesa.
- ❖ **Zpracovatel** - Cílem Programu je podpořit rozvoj konkurenceschopných zpracovatelských organizací. Tento Program se nevztahuje na nákupy v rámci privatizace. Podporu rovněž nelze přiznat na pořízení obchodních a družstevních podílů a nákup akcií. Garance se neposkytují na nákup mobilních strojů a nákup technologie pro výkrm kuřecích brojlerů.

- ❖ **Odbytová organizace** - Cílem Programu je podpořit vybudování a rozvoj odbytových organizací. Tento Program se nevztahuje na nákupy v rámci privatizace. Podporu rovněž nelze přiznat na pořízení obchodních a družstevních podílů a nákup akcií. Garance se neposkytují na nákup mobilních strojů a nákup technologie pro výkrm kuřecích brojlerů
- ❖ **Hygiena** - Cílem Programu je zajištění veterinárních a hygienických podmínek provozů, zpracovávajících živočišné a rostlinné produkty tak, aby tyto provozy odpovídaly příslušným hygienickým a veterinárním předpisům ČR i EU. Tento Program se nevztahuje na nákupy v rámci privatizace. Podporu rovněž nelze přiznat na pořízení obchodních a družstevních podílů a nákup akcií.
- ❖ **Půda** - Cílem Programu je podpořit nákup nestátní zemědělské půdy, včetně trvalých porostů (sadů, vinic, chmelnic – dále jen "půdy"), za účelem hospodaření (provozování zemědělské výroby) na této půdě.
- ❖ **Program mláďí** - Cílem programu je usnadnit zahájení a rozvoj zemědělské výroby na bázi rodinných subjektů pro mladé podnikatele a mladé rodiny do 40 let. Podpora se poskytuje na financování příslušného programu Provoz nebo Investice za podmínky zahájení či rozvoje zemědělské výroby v rámci rodinného subjektu (např. farem).

2.9 Společná organizace trhu

Společná organizace trhu je realizována prostřednictvím Státního zemědělského intervenčního fondu (SZIF) na domácím trhu opatřeními spočívajícími ve finanční podpoře a kompenzacích výrobcům a zabezpečováním intervenčních nákupů. Evropská unie stanovuje v rámci společných organizací trhu řadu administrativních cen a podpor, to znamená, že cena zemědělských produktů na jednotném trhu není určena čistě tržně. Pokud se nepodaří zemědělcům prodat svou produkci na běžném trhu, bude vykoupena za intervenční cenu stanovenou u jednotlivých komodit, která je ale nižší než cena na trhu.

Hlavními opatřeními regulace zemědělského trhu jsou:

- **Kvótní systémy**, které jsou předepsány v produkci mléka, cukru a bramborového škrobu. Jejich smyslem je omezit určitým způsobem nadprodukcí a zároveň v rámci stanovených kvót poskytnout výrobcům garantovaný odbyt a finanční jistotu.
- **Intervenční nákupy a podpora soukromého skladování** předepsané pro obiloviny, mléčné výrobky, hovězí, vepřové, skopové a kozí maso, víno, ovoce a zeleninu. Smyslem tohoto opatření je poskytnout producentům určitou finanční jistotu v případě nerovnováhy na trhu.

Intervenční nákup má za úkol odčerpávat přebytky z volného trhu s komoditou a také plnit funkci tzv. záchranné sítě. Intervenční cena dává jistotu všem, kteří obchodují s danou komoditou, že pokud se jim nepodaří uplatnit své zboží na volném trhu, mohou jej prodat alespoň za cenu intervenční. Pravidla režimu intervenčního nákupu stanovuje Evropská komise a jsou platná pro všechny členské státy Evropské unie.

Tržní opatření vycházejí z ustanovení Společných organizací trhu a pro každou komoditu existují specifické podmínky. Zahájení intervenčních nákupů startuje předem daný mechanismus sledováním důležitých cen, je určena intervenční cena a řídicí výbor rozhoduje o rozsahu intervence. Cílem opatření je zajistit stabilitu trhů a garantovat určitou cenovou hladinu. V případě převisu nabídky nad poptávkou je přebytek na trhu buď exportován se subvencí do třetích zemí, nebo je stažen z trhu formou intervenčního nákupu, respektive podporou soukromého skladování.

- **Vývozní subvence, dovozní a vývozní licence** na zemědělské výrobky a potraviny. U vybraných zemědělských produktů jsou poskytovány za definovaných podmínek vývozní subvence při vývozu do třetích zemí, výše subvence může být závislá na cílové zemi, do které produkty vyváží.

Ceny zemědělských výrobků jsou ve Společenství v důsledku cenových regulací v jednotlivých organizacích trhu všeobecně vyšší než jsou ceny stejného zboží na trhu světovém. Vývozcům jsou tedy z prostředků EAGGF poskytovány vývozní subvence (náhrady), jež mají zajistit konkurenceschopnost jejich zboží na světovém trhu. Vývozní

subvence je spojena s vývozní licencí, což znamená nejen právo, ale také povinnost zboží ve stanovené době, kvalitě a množství skutečně vyvézt.

Komoditami, na která se opatření společné organizace trhu vztahují jsou:

Rostlinná výroba – obiloviny, škrob, cukr, čerstvé ovoce a zelenina, banány, výrobky ze zpracovaného ovoce a zeleniny, oleje a tuky, víno/vinice, rýže, len a konopí, sušené krmivo, řepka olejná

Živočišná výroba – mléko, vejce a drůbeží maso, skopové a kozí maso, hovězí a telecí maso, vepřové maso, akvakultura, včelařství

V dalším textu již nejsou tyto podpory uváděny vzhledem k velmi špatné dostupnosti údajů týkajících se okresu jako územní statistické jednotky.

3 METODIKA

3.1 Vymezení cíle práce

Cílem diplomové práce je studium využití podpor zemědělského podnikání v souvislosti se vstupem České republiky do Evropské unie.

3.2 Objekt zkoumání a období šetření

Výzkum se týká oblasti Havlíčkobrodsko, tedy okresu Havlíčkův Brod jako územní statistické jednotky. Údaje o příjmech finančních podpor zemědělských podnikatelů byly zjišťovány v rámci okresu pro roky 2003 – 2005. K určení vlivu dotací na hospodaření podniků v okrese Havlíčkův Brod bylo použito dat z výběrového šetření FADN CZ pro roky 2002., 2003 a 2004. Pro rok 2005 nebyly v době psaní této diplomové práce ještě známy výsledky.

3.3 Postup práce

Výzkum je nejprve zaměřen na získání informací týkajících se finančních podpor, které je možné obdržet, a to především z hlediska příslušné legislativy a podmínek, které musí žadatelé splnit, aby mohli podporu získat. Dále byly zjišťovány informace o okrese Havlíčkův Brod se zaměřením především na to, kolik jednotlivých podpor do okresu plynulo, na co byly využity a také jaká byla skutečnost v okrese Havlíčkův Brod v porovnání se stavem v celé České republice. Analýza poskytnutých podpor byla provedena jednotlivě pro roky 2003, 2004 a 2005. Dále byly zjišťovány z výběrového šetření FADN CZ informace týkající se hospodaření v okrese se snahou zjistit, jak velký mají význam dotace pro podnikání v zemědělství.

3.4 Technika zpracování dat

Pomocí základních statistických metod byly získané informace uspořádány do tabulek, grafů a textu na PC v prostředí Microsoft Word a Microsoft Excel verze 7.0.

3.5 Zdroje informací

Informace byly čerpány především z těchto zdrojů: legislativa a prováděcí předpisy Ministerstva zemědělství ČR, Státního zemědělského intervenčního fondu, Výzkumného ústavu zemědělské ekonomiky v Praze, Českého statistického úřadu a stránek kraje Vysočina. Dále jsem čerpala ze Zpráv o stavu zemědělství ČR a Zásad o přidělování dotací do zemědělství. Informace o stavu na Havlíčkobrodsku jsem získala na Statistickém úřadě v Jihlavě, odboru Ministerstva zemědělství ČR, Agrární komoře, regionálním pracovišti SZIF v Havlíčkově Brodě a z výběrového šetření FADN CZ.

3.6 Seznam použitých zkratek

AEO	Agroenvironmentální opatření
AP	Agrární politika
a.s.	Akciová společnost
AWU	Annual Work Unit (roční pracovní jednotka) – dle metodiky FADN
CZV	Ceny zemědělských výrobců
ČKO	Číselník krajů a okresů
ČNB	Česká národní banka
ČPH	Čistá přidaná hodnota
ČR	Česká republika
E oblast	Oblasti s ekologickým omezením
EAFRD	Evropský zemědělský fond pro rozvoj venkova
EAGGF	Evropský orientační a záruční fond pro zemědělství
ERDF	Evropský fond regionálního rozvoje
ES	Evropské společenství
ESF	Evropský sociální fond
EU	Evropská unie
EUR	euro = společná měna Evropské měnové unie
EZ	Ekologické zemědělství
FADN CZ	Farm Accountancy Data Network (Datová síť testovacích podniků České republiky)
FIFG	Finanční nástroj pro podporu rybolovu
FO	Fyzická osoba

HA	Horská oblast typu A
HB	Horská oblast typu B
Ha z. p.	Hektar zemědělské půdy
HDP	Hrubý domácí produkt
HRDP	Horizontální plán rozvoje venkova
HV	Hospodářský výsledek
CHKO	Chráněná krajinná oblast
IČO	Identifikační číslo
IS	Integrovaný systém
Kč	Koruna česká
LFA	Less favoured areas (méně příznivé oblasti)
LPIS	Land Parcel Identification System (Systém pro identifikaci pozemků)
MAS	Místní akční skupina
MF ČR	Ministerstvo financí České republiky
MZe ČR	Ministerstvo zemědělství České republiky
MW	Megawatt
NRP	Národní rozvojový plán
NUTS	Nomenclature des unités territoriales statistique (územní statistické jednotky)
NV	Nařízení vlády
OA	Ostatní méně příznivé oblasti typu A
OB	Ostatní méně příznivé oblasti typu B
OP	Operační program
OP RVMZ	Operační program Rozvoj venkova a multifunkční zemědělství
PGRLF	Podpůrný a garanční rolnický a lesnický fond
PO	Právnícká osoba
PS	Poslanecká sněmovna
PUZČ	Předčasné ukončení zemědělské činnosti
RO SZIF	Regionální odbor Státního zemědělského intervenčního fondu
RV	Rostlinná výroba
S	Oblasti se specifickými omezeními

SAPARD	Special Accession Programme for Agriculture and Rural Development, tj. Speciální předvstupní program pro zemědělství a rozvoj venkova
SAPS	Single area payment scheme (jednotná platba na plochu)
Sb.	Sbírka zákonů
SHR	Samostatně hospodařící rolník
SOT	Společná organizace trhu
s. r. o.	Společnost s ručením omezeným
SZIF	Státní zemědělský intervenční fond
SZP	Společná zemědělská politika
TOP-UP	Doplňková platba k jednotné platbě na plochu
ÚZPI	Ústav zemědělských a potravinářských informací
VDJ	Velká dobytčí jednotka
ZA-PÚ	Zemědělská agentura – Pozemkový úřad
ZCHÚ	Zvláště chráněné území
ZSV	Zakládání skupin výrobců
ŽV	Živočišná výroba

4 VLASTNÍ ZPRACOVÁNÍ

4.1 Charakteristika kraje

Havlíčkobrodskem je v diplomové práci myšlen okres Havlíčkův Brod jako územní jednotka. Podle Klasifikace územních statistických jednotek CZ-NUTS, která vstoupila v platnost dne 1. ledna 2000 a nahradila do té doby platný číselník krajů a okresů (ČKO) je okres Havlíčkův Brod zařazen takto:

NUTS 1 (území)	– Česká republika
NUTS 2 (oblast)	– Jihovýchod
NUTS 3 (kraj)	– Vysočina
NUTS 4 (okres)	- Havlíčkův Brod

Okres Havlíčkův Brod tvoří společně s okresy Jihlava, Pelhřimov, Třebíč a Žďár nad Sázavou kraj Vysočina. Mapa regionů NUTS 2 viz. příloha 5.

Kraj Vysočina má centrální polohu v rámci ČR. Sousedí s krajem Jihočeským, Středočeským, Pardubickým a Jihomoravským, se kterým vytváří oblast NUTS 2 za účelem podpory regionálního rozvoje. Od sousedních regionů se kraj odlišuje členitostí území, vyšší nadmořskou výškou a řídkým osídlením. Rozdrobená sídelní struktura způsobuje v některých případech vyliďňování menších obcí a emigraci mladých a kvalifikovaných obyvatel.

Povrch území je tvořen pahorkatinami Českomoravské vrchoviny. Region je atraktivní svým poměrně nízkým znečištěním ovzduší, zdravými lesy, čistými a vodohospodářsky významnými vodními plochami a zdroji vody. Rozlohou 6 796 km² se kraj řadí mezi regiony nadprůměrné velikosti – pouze 4 kraje ČR mají větší plošnou velikost.

Na území kraje se nachází dvě chráněné krajinné oblasti - Žďárské vrchy a Železné hory.

Kraj Vysočina pokračuje v tradici zemědělské výroby. Přestože zdejší přírodní podmínky jsou podprůměrné (nadmořská výška a sklonitost území snižují produkční schopnost půd), pro některé zemědělské komodity a činnosti je území Českomoravské vrchoviny vyhovující (produkce brambor, olejnin, pastevní chov skotu).

4.1.1 Význam zemědělství v kraji

Pro Vysočinu je zemědělství tradičním odvětvím. Do regionálního hrubého domácího produktu přispívá zemědělství a lesnictví jedenácti procenty, což je ve srovnání s ostatními kraji neobvykle vysoký podíl. S tím souvisí i vysoká zaměstnanost v primárním sektoru. Přestože zaměstnaných v zemědělství v České republice stále ubývá, na Vysočině je tento pokles dlouhodobě pomalejší než v jiných krajích.

Tab. 6 - Zaměstnanost v zemědělství v kraji Vysočina podle výběrového šetření pracovních sil (v tis.)

Rok	2001	2002	2003	2004
Zaměstnaní v kraji	240,4	234,5	237,8	237,9
z toho zemědělství	23,4	26,2	20,1	21
v %	9,7	11,2	8,5	8,8

Zdroj: www.jihlava.czso.cz

Charakteristika zemědělství v kraji

Pro Vysočinu je typická zemědělská činnost, provozovaná jako vedlejší činnost k hlavnímu zaměstnání za účelem samozásobení, či jako hobby aktivita.

Pohledem na velikostní strukturu zemědělských podniků podle rozlohy obhospodařované půdy zjistíme, že současný trend posledních let směřuje ke zvětšování podniků nad 100 ha a naopak ubývá podniků od 5 do 50 ha. Podíl podniků nad 100 ha zůstává v kraji zhruba na stejné úrovni 6,5 %. Větší podíl subjektů v této velikostní skupině má v republice osm krajů. Nejvíce půdy koncentrované do velkých podniků kraje Vysočina je v okresech Jihlava a Havlíčkův Brod.

Specifickým problémem českého a zároveň i krajského zemědělství je vlastnictví půdy. Podniky v kraji hospodaří převážně na pronajaté půdě. Tato skutečnost podniky omezuje

zejména, pokud by se odhodlaly ke strukturálním změnám. Zalesňování ani zatravňování nemohou provádět bez souhlasu vlastníků.

Většinu půdy na Vysočině stejně jako v celé České republice obhospodařují právnické osoby. Specifikem Vysočiny je družstevnictví. Ke konci roku 2004 bylo v registru ekonomických subjektů evidováno 132 družstev, což je po Jihočeském kraji nejvíce. Podíl družstev na zaměstnanosti v zemědělství výrazně přesahuje tyto podíly v ostatních krajích. Další hlavní právní formy právnických osob jsou společnosti s ručením omezeným a akciové společnosti. Podniky právnických osob obhospodařují na Vysočině téměř 79 % zemědělské půdy, což je třetí nejvyšší podíl v ČR.

Ve srovnání s ostatními kraji jsou zemědělské farmy na Vysočině spíše menší, průměr obhospodařované půdy činil v roce 2003 necelých 66 ha.

Vzhledem k přírodním podmínkám nelze Vysočinu zařazovat mezi kraje vhodné pro intenzivní zemědělskou výrobu. Z celé rozlohy kraje pouze 15 % katastrálních území není zařazeno do méně příznivých oblastí nebo oblastí s ekologickými omezeními. Je to po Karlovarském kraji druhý nejnižší podíl.

Vzhledem k předchozímu bodu by se dalo předpokládat, že zejména v horských oblastech Vysočiny bude malý podíl orné půdy. Skutečnost tomu úplně neodpovídá. V celé České republice je v oblastech deklarovaných jako LFA horská zorněno zhruba 14 % půdy, na Vysočině je zornění horských oblastí podstatně větší, a sice téměř 37 %.

4.1.2 Rostlinná výroba

Podle souhrnného zemědělského účtu 2003 tvoří zemědělská produkce kraje jedenáct procent celkové produkce České republiky, přičemž vyšší je příspěvek živočišné produkce.

Vysočina je tradičně dominantním krajem v pěstování brambor. Podmínky pro pěstování této plodiny jsou obecně uznávány jako vhodné. Podíl kraje na celkové ploše osázené bramborami v České republice se v uplynulých šesti letech pohyboval mezi 25 -35 %, přičemž nejvyšší byl v letech 2002 a 2003.

Nepřehlédnutelnou položku tvoří obiloviny. Měřeno v běžných cenách to bylo v roce 2003 více než 10 % celostátní hodnoty. Rozsahem produkce jsou nejdůležitějšími obilovinami v kraji pšenice a ječmen, přičemž podíl ječmene na produkci ČR je vyšší.

Významné postavení zaujímá kraj v produkci přadného lnu, jehož nárokům na lehčí a vlhčí půdy pozemky na Vysočině zpravidla vyhovují. Navíc zde existuje návazný zpracovatelský průmysl. Podíl krajských ploch přadného lnu na celorepublikovém osevu přesahuje 35 %.

Čtvrtinu plochy orné půdy v kraji obsazují pícniny. V roce 2005 to bylo více než 73 tis. ha. Největší část pícnin tvoří kukuřice na zeleno a téměř stejnou rozlohu víceleté pícniny. Důležitost pícnin je dána výraznou orientací kraje na chov skotu. Navíc pícniny dávají na Vysočině zpravidla dobré výnosy.

Od roku 2000 se zvyšují osevní plochy kmínu, zahrnuté do kořeninových rostlin, i když v posledním roce bylo evidováno mírné snížení ploch. Další plodinou, u níž je zaznamenán vzestup zájmu, a to již od roku 1990 je mák. V roce 2000 činila osevní plocha máku v kraji 3 003 ha. Podle soupisu ploch osevu v roce 2005 to bylo již 5 149 ha.

V souladu s politikou EU uplatňují i vládní instituce v ČR v posledních letech taková opatření, která mají vést k restrukturalizaci českého zemědělství. Cílem je snížit zornění v LFA a naopak zvýšit produktivitu v oblastech pro zemědělství příznivých. Na Vysočině je podíl orné půdy třetí nejvyšší v mezikrajském srovnání.

4.1.3 Živočišná výroba

Chov skotu má na Vysočině stejnou tradici jako bramborářství. Přestože se početní stavy dobytka již několik let snižují, Vysočina stále udržuje největší stádo skotu v republice. Soupis hospodářských zvířat k 1. 4. 2005 udává 218 625 kusů dobytka. Chovaný skot je v kraji rozmístěn vcelku rovnoměrně. Většina skotu je na Vysočině soustředěna v družstvech, na druhém místě jsou akciové společnosti. V hospodářstvích fyzických osob je pouze 17 % z celkového počtu dobytka chovaného v kraji.

Chov ostatních polygastrických zvířat je v kraji nevýznamný, přestože přírodní podmínky jsou velmi dobré. Stavy ovcí se v porovnání s rokem 2000 průběžně zvyšují, ale v absolutním měřítku jsou to stále velmi nízká čísla. Podle soupisu hospodářských zvířat jich bylo k 1. 4. 2005 v kraji sečteno 7 655 kusů. Méně ovcí se chová jen v Olomouckém a Jihomoravském kraji. Ještě horší je situace v chovu koz. Zatímco ve světě, zejména v USA jejich chov zažívá prudký nárůst zájmu, u nás stagnuje až klesá. Odbyt koziho mléka z farem je problematický a o kozí maso není v české populaci zájem. Chov ovcí i koz je na Vysočině téměř výhradně záležitostí fyzických osob, ať už hospodaří s přiděleným IČO nebo bez něj. Nejvíce ovcí je na Žďársku a nejvíce koz chovají v okresech Třebíč a Havlíčkův Brod. Na některých farmách se rovněž rozvíjí chov spárkaté zvěře. Za naprosto okrajový lze zatím v kraji považovat chov koní. V žádném jiném kraji není stav koní podle soupisu hospodářských zvířat nižší než 1000 kusů. Na Vysočině bylo sečteno k 1. 4. 2005 pouze 717 koní. Jejich skutečný stav je sice vyšší (vliv způsobu provádění zmíněného šetření), ale na pořadí kraje se to neodrazí.

Po složitém období transformace zůstává pro zemědělství kraje nadále charakteristický velkovýrobní způsob hospodaření. Většina zemědělských podniků se zaměřuje na kombinaci rostlinné a živočišné výroby, větší specializaci je možno sledovat u menších výrobních jednotek typu SHR (fyzických osob).

4.2 Dotační politika v roce 2003

Rok 2003 se nesl v duchu finálních příprav na vstup do EU. Byl již třetím rokem fáze „Adaptace“ na Společnou zemědělskou politiku EU. Od roku 2001 se ve struktuře podpor v souladu s koncepcí AP Mze prosazuje zesílená orientace zemědělské politiky na podporu mimoprodukčních funkcí zemědělství a cílevědomá podpora znevýhodněných oblastí venkova.

PS Parlamentu České republiky schválila finanční prostředky podpor poskytovaných podle zákona č. 252/1997 Sb., o zemědělství ve znění pozdějších předpisů při schvalování zákona o státním rozpočtu na rok 2003 svým usnesením č. 234. Další finanční prostředky schválila PS podle zákona č. 115/1995 Sb. o vinohradnictví a vinařství a o změně

některých souvisejících právních předpisů, ve znění pozdějších předpisů a podle zákona č. 282/2003 Sb., kterým se mění zákon č. 154/2000 Sb., k částečné kompenzaci dopadů nepříznivých povětrnostních podmínek v zemědělství (zaorávky). Přehled finančních prostředků schválených pro rok 2003 je uveden v tabulce 7.

Tab.7 – Přehled finančních prostředků na rok 2003 – upravený rozpočet

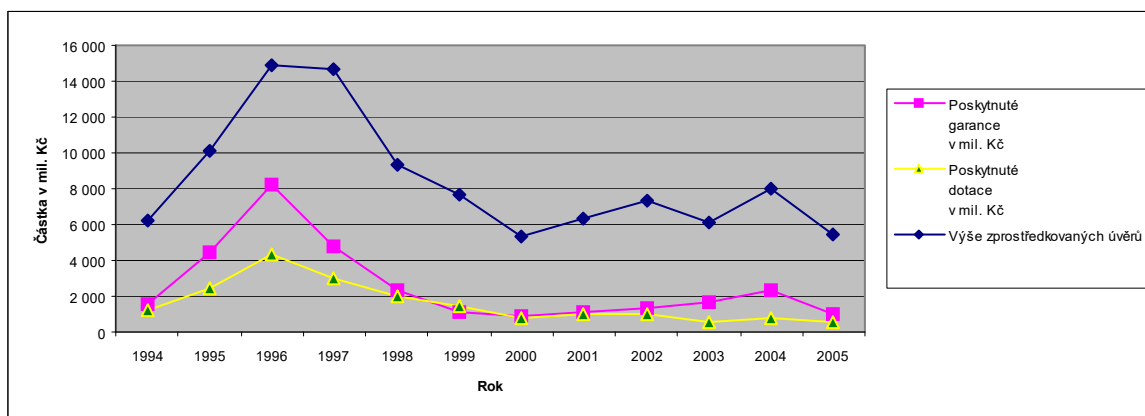
Ukazatel	Částka (v tis Kč)	%
Celkový objem prostředků	8 595 861	100,00
z toho: PGRLF	730 000	8,49
Přímé podpory APK	7 182 384	83,56
z toho: nařízení vlády č. 505/2000 Sb., podpory podle "Zásad"	2 808 000	39,10
SAPARD	3 874 384	53,94
Podpory v LH	500 000	6,96
Odbahnění rybníků	598 030	6,96
Vinařský fond	25 447	0,29
	60 000	0,70

Zdroj: Analýza dotační politiky Mze v roce 2003

4.2.1 PGRLF za Českou republiku

Hlavním úkolem PGRLF je poskytování záruk a subvencování části úroků z úvěrů podnikatelských subjektů v oblasti zemědělství, lesnictví, vodního hospodářství a průmyslu zabývajících se opracováním produkce ze zemědělské výroby. PGRLF působí od roku 1994 a za dobu svého působení se stal neodmyslitelnou součástí podpor v resortu zemědělství. V grafu 1 je vidět jak se měnil objem poskytnutých garancí, dotací a zprostředkovaných úvěrů od roku 1994 až do roku 2005.

Graf 1 – Přehled poskytnutých finančních prostředků zemědělským podnikatelům z PGRLF



Zdroj: PGRLF

Největší část podpor PGRLF tvoří zprostředkované úvěry. Tyto zaznamenaly největší objem v letech 1996 a 1997, kdy se jejich výše blížila 15 mil. Kč. Rok 1996 byl rokem nejúspěšnějším co do objemu finančních prostředků také u poskytnutých garancí a poskytnutých dotací. Od té doby došlo k poklesu objemu těchto podpor a zatím nejnižší částky byly poskytnuty v roce 2005, kdy výše garancí činila 965 872 a dotace 609 350 Kč. Bližší specifikace podpor z PGRLF v jednotlivých letech viz tabulka 8.

Tab. 8 - Přehled poskytnutých dotací PGRLF v jednotlivých letech činnosti

Rok	Počet žádostí	Schváleno	Výše zprostředkovaných úvěrů	Poskytnuté garance v tis. Kč	Poskytnuté dotace v ts. Kč	Vyplaceno z poskytnutých dotací v tis. Kč
1994	2605	2388	6 235 000	1 544 000	1 259 411	286 000
1995	2945	2739	10 129 188	4 435 827	2 416 735	721 837
1996	3462	3252	14 847 018	8 265 145	4 336 802	1 818 848
1997	2540	2340	14 621 999	4 788 407	2 964 425	2 701 982
1998	1934	1735	9 298 509	2 307 321	1 958 788	2 681 904
1999	1746	1493	7 694 662	1 137 950	1 393 838	2 208 197
2000	1539	1425	5 323 554	875 216	753 865	1 605 840
2001	1723	1671	6 369 317	1 129 122	991 721	1 332 852
2002	1993	1920	7 361 236	1 364 895	1 008 018	1 266 851
2003	1802	1723	6 088 453	1 713 539	606 387	963 952
2004	2657	2471	7 962 682	2 306 325	763 269	880 261
2005	2036	1861	5 498 358	965 872	609 350	77 220

Zdroj: PGRLF

V roce 2003 byly otevřeny podpůrné programy PROVOZ a INVESTICE s podprogramy Zemědělec, Zpracovatel, Odbytová organizace a Hygiena. Dále byly otevřeny program MLÁDÍ a byl ukončen program EXPORT.

Příděl z kapitoly Mze v roce 2003 činil 730 mil. Kč (1 251 mil. Kč v roce 2002). V roce 2003 podpořil PGRLF bankovní úvěry pro zemědělce ve výši 6 088 mil. Kč (7 361 mil. Kč v roce 2002), přičemž celková výše podporovaných úvěrů představovala k 31.12.2003, od počátku činnosti 87 968 mil. Kč. K bankovním úvěrům poskytl PGRLF v roce 2003 garance v celkové výši 1 714 mil. Kč tj. garance 28,15 % jistiny úvěrů (1 365 mil. Kč v roce 2002, tj. garance 18,54 % jistiny úvěrů). Celková výše přiznaných dotací úroků činila v roce 2003 657 mil. Kč a vyplaceno bylo 964 mil. Kč.

4.2.1.1 Čerpání prostředků z PGRLF v okrese Havlíčkův Brod v roce 2003

V okrese Havlíčkův Brod bylo schváleno 58 žádostí o podporu, zamítnuta byla jedna žádost. Výše úvěru činila přes 200 mil. Kč a výše garance k úvěrům byla poskytnuta ve výši 74 mil. Kč. Co do celkového objemu podpor z PGRLF je na tom Havlíčkův Brod po okrese Žďár nad Sázavou v kraji Vysočina nejlépe.

Tab. 9 - Přehled projednaných žádostí v roce 2003 podle okresů kraje Vysočina

Region	Počet žádostí	Z toho schváleno	Z toho zamítnuto	Výše úvěru v tis. Kč	Výše garance v tis. Kč	Celková dotace v tis. Kč
Jihlava	33	29	4	79 849	15 581	9 667
Třebíč	54	54	0	130 738	36 232	13 445
Havl. Brod	59	58	1	200 537	74 099	21 923
Žďár n. Sáz.	70	69	1	259 804	110 497	19 906
Pelhřimov	38	37	1	117 407	34 774	13 307
Celkem Vysočina	254	247	7	788 335	271 183	78 248

Zdroj: PGRLF, vlastní výpočet

4.2.2 Přímé podpory

4.2.2.1 Podpory podle nařízení vlády č. 505/2000 Sb. za Českou republiku

Nařízení vlády č. 505/2000 Sb., ve znění nařízení vlády č. 500/2001 Sb., stanovilo podpůrné programy k podpoře aktivit podílejících se na udržování krajiny, programy pomoci k podpoře méně příznivých oblastí a kritéria pro jejich posuzování.

V souvislosti s hodnocením účinnosti podpor poskytovaných na základě nařízení vlády je nutné zdůraznit některé aspekty které jsou výsledkem těchto podpor nebo zavádění těchto podpor provázejí. Je to především:

- podpora ekonomické stability zemědělských podniků v méně příznivých oblastech a tím udržení osídlení venkova v těchto oblastech
- žádoucí rozšiřování výměr ploch travních porostů a tím i snižování zornění zemědělských půd
- zalesňování méně hodnotných zemědělských půd
- rozšiřování pastevních technologií
- rozšiřování rozsahu ekologického zemědělství, diversifikace činnosti
- upevňování dodržování zásad správné zemědělské praxe
- rozšiřování nepotravinářského využití zemědělské produkce
- přispění k zavádění evidence hospodářských zvířat

Podpory podle NV 505/2001 Sb. byly členěny na tyto programy:

505Z Zemědělství

505D Podpora včelařství

505L Zalesňování zemědělských pozemků

Program 505Z Zemědělství vymezuje jako předmět podpory program pomoci k podpoře méně příznivých oblastí (§ 8) a k podpoře mimoprodukčních funkcí zemědělství (§12). Cílem programu 505D Podpora včelařství je udržení a rozvoj chovu včel jako prostředku k opylení kulturních i planě rostoucích rostlin v krajině. Program 505L Zalesňování zemědělské půdy má za cíl uvedení do klidu půdy, která je méně vhodná pro intenzivní zemědělskou výrobu a snížení zornění zemědělské půdy.

4.2.2.2 Podpory podle nařízení vlády č. 505/2000 Sb. v okrese Havlíčkův Brod

V okrese Havlíčkův Brod bylo přijato celkem 261 žádostí a přiznáno 33,8 mil. Kč podpor podle nařízení vlády č. 505/2000 Sb., meziročně se změnila struktura těchto podpor ve prospěch údržby travních porostů pastvou a ekologického zemědělství.

Tab. 10 – Přehled přiznaných dotací podle NV 505/2000 Sb., ve znění pozdějších předpisů v roce 2003

PP	Název	ČR	okres Havlíčkův Brod		
			Požadováno (Kč)	Přiznáno (Kč)	počet žádostí
505Z	NV505/2000 Sb. - zemědělství	2 653 514 322	40 273 082	32 471 640	196
505D	NV505/2000 Sb.- včely	71 547 300	0	0	0
505L	NV505/2000 Sb. - zalesňování zem. pozemků	81 696 623	1 340 632	1 340 632	65
	Celkem nařízení vlády 505/2000 Sb.	2 806 758 245	41 613 714	33 812 272	261

Zdroj: Podklady MZE

4.2.3 Podpory podle „Zásad“ v České republice a v okrese Havlíčkův Brod

V roce 2003 vyčlenilo Mze ze státního rozpočtu 3 874 mil Kč na podpory podle „Zásad“. Přehled dotačních programů vyhlášených pro rok 2003 a výše čerpaných prostředků v rámci ČR a okresu Havlíčkův Brod je uveden v tabulce 11.

Tab. 11 - Přehled o přiznaných dotacích podle „Zásad“ v roce 2003

PP	Název	ČR (Kč)	okres Havlíčkův Brod		
			Požadováno (Kč)	Přiznáno (Kč)	Počet žádostí
1.C	Obnova vinic, chmelnic, ovocných sadů a izolátů	145 870 932	200 000	0	1
1.H	Zazvěření oblastí postižených záplavami	7 000 000	0	0	0
1.I	Vybudování kapkové závlahy	22 553 588	0	0	0
1.J	Využívání ekologických paliv	1 434 090	0	0	0
1.L	Chov krav BRPM, chov ovcí a koz	605 422 320	5 530 400	3 682 640	65
1.Q	Odbyt skotu	46 380 000	1 459 500	1 459 500	24
1.R	Restrukturalizace vinic	45 278 269	0	0	0
1.S	Komplexní sklizeň máku setého	984 446	53 957	31 295	5
2.	Udržování a zlepšování genetického potenciálu	654 885 734	14 249 166	10 544 018	158
3.	Ozdravování polních a speciálních plodin	79 789 220	15 188 074	15 173 015	70
5.	NH Kladruby, ZH Písek, ZH Tlumačov	60 000 000	0	0	0
6.	Genetické zdroje	34 645 999	0	0	0
7.	Mladí začínající zemědělci	106 191 991	1 440 961	819 895	6
8.	Nákazový fond a zemědělské pojištění	61 292 406	5 351 227	1 228 880	219
9.	Poradenství a vzdělávání	44 760 912	1 896 044	977 178	14
10.A-C	Vznik a činnost odbytových organizací	38 065 096	0	0	0
10.D	Evropská integrace nevládních organizací	8 929 470	0	0	0
13.	Zvyšování konkurenc. potravinářského průmyslu	349 930 010	9 858 342	3 180 272	4
15.	Mimoprodukční funce rybníků	71 536 165	0	0	0
	Dotace podle "Zásad" celkem	2 384 950 648	55 227 671	37 096 693	566
154.	Zaorávky ozimů v roce 2003	1 344 817 788	16 717 471	15 059 426	79
155.	Škody na školkách	6 190 284	752 992	752 992	2
156.	Škody na chmelnicích	48 203 694	0	0	0
	Celkem zmírnění škod klim podmíněk	1 399 211 766	17 470 463	15 812 418	81

Zdroj: Podklady Mze

V rámci dotací podle Zásad bylo v okrese Havlíčkův Brod podáno v roce 2003 celkem 566 žádostí v částce 55,19 mil. Kč, z toho bylo zemědělským podnikatelům přiznáno 37,09 mil. Kč. Nejvíce finančních prostředků bylo přiznáno na dotační program č. 3 - Ozdravování polních a speciálních plodin 15,2 mil Kč. a dotační program č. 2 - Udržování a zlepšování genetického potenciálu 10,54 mil. Kč.

Výrazná podpora byla poskytnuta zemědělským podnikům na kompenzaci škod způsobených vymrznutím ozimů v roce 2003 činila 15,06 mil. Kč.

4.2.4 SAPARD v České republice

V roce 2001 byla podepsána Víceletá finanční dohoda mezi Českou republikou a Komisí Evropských společenství jménem Evropského společenství. Na základě této Dohody se každý rok uzavírá Roční finanční dohoda, stanovující finanční závazek Společenství vůči ČR pro příslušný rok a dobu jeho splatnosti. Česká republika získala finanční podporu od Evropské unie ve výši 22 063 000 EUR, což znamená přibližně 540 mil. Kč pro české zemědělství a potravinářství a 270 mil. Kč pro rozvoj venkova. Tuto částku mohla Česká republika každoročně čerpat až do svého vstupu do Evropské unie, nejdéle však do konce roku 2006.

Přehled priorit a opatření programu SAPARD

Priorita 1 Zvýšení konkurenceschopnosti zemědělského a zpracovatelského sektoru

- 1.1. Investice do zemědělského majetku
- 1.2. Zlepšování zpracování a marketingu zemědělských produktů a produktů rybolovu
- 1.3. Zlepšování struktur pro kontrolu kvality, pro kvalitu potravin a pro ochranu spotřebitele
- 1.4. Meliorace a pozemkové úpravy

Priorita 2 Trvale udržitelný rozvoj venkovských oblastí

- 2.1. Obnova a rozvoj vesnic a venkovské infrastruktury
- 2.2. Rozvoj a diversifikace hospodářských činností zajišťujících rozmanitost aktivit a

alternativní zdroje příjmů

2.3. Metody zemědělské produkce určené k ochraně životního prostředí a uchování krajiny

Priorita 3 Příprava podmínek pro plné využití programu

3.1. Zlepšování profesního vzdělávání

3.2. Technická pomoc

Program SAPARD byl po vstupu do EU nahrazen Operačním programem „Rozvoj venkova a multifunkční zemědělství“, prostřednictvím kterého je možno čerpat finanční prostředky ze strukturálních fondů EU. K 31. prosinci 2003 bylo ukončeno uzavírání smluv. Z toho důvodu nebyla již v roce 2004 vyhlašována žádná kola příjmu žádostí, tudíž ani kontrahovány další finanční prostředky. V průběhu realizace programu SAPARD bylo schváleno celkem 1676 projektů.

V roce 2003 proběhla 2 kola příjmu žádostí na opatření 2.3 Metody zemědělské produkce určené k ochraně životního prostředí a k uchování krajiny, jedno řádné kolo příjmu žádostí na opatření 1.1 Investice do zemědělského majetku, 1.2 Zlepšování zpracovávání a marketingu zemědělských produktů a produktů rybolovu, 1.3 Zlepšování struktur pro kontrolu kvality, pro kvalitu potravin a ochranu spotřebitele a 1.4 Meliorace a pozemkové úpravy, pět kol pro příjem žádostí na opatření 3.1 Zlepšování profesního vzdělávání a bylo rozhodnuto o přezávkování, tj. využití finančních prostředků, které byly ušetřeny z minulých kol (storno, snížením částky při proplacení, odstoupením od smlouvy nebo nepodepsáním smlouvy).

V ČR bylo vyhlášeno celkem 6 kol přijímání žádostí programu SAPARD (první, druhé a třetí – povodňové v roce 2002 a čtvrté, páté, šesté v roce 2003), dále bylo v roce 2003 přezávkováno 86 žádostí, které neuspěly v předcházejících kolech a uskutečnil se příjem žádostí na opatření 3.1.

4.2.4.1 Čerpání prostředků z programu SAPARD v okrese Havlíčkův Brod

Pro lepší představu o čerpání z programu SAPARD v okrese Havlíčkův Brod je uveden přehled žádostí nejen v roce 2003, ale také v roce 2002.

Tab. 12 – Počet a výše schválených žádostí programu SAPARD v okrese Havlíčkův Brod v roce 2002

Opatření	Počet žádostí	Částka podpory (Kč)			Rok výplaty			
		z Mze	z EU	Celkem	2002	2003	2004	2005
1.1.	4	6 602 530	19 807 588	26 410 118	5 775 700	20 634 418	0	0
1.2.	2	2 011 010	6 033 030	8 044 040	0	869 000	7 175 040	0
1.3.	3	1 512 461	4 537 383	6 049 844	0	0	6 049 844	0
1.4.	4	0	2 371 075	2 371 075	0	2 371 075	0	0
Celkem	13	10 126 001	32 749 076	42 875 077	5 775 700	23 874 493	13 224 884	0

Zdroj: www.sapard.cz, vlastní výpočty

V roce 2003 byl v okrese Havlíčkův Brod zaznamenán pokles zájmu o program SAPARD. Byly podány pouze 3 projekty (13 v roce 2002) v celkové částce 7 297 166 Kč (42 875 077 Kč v roce 2002). V tabulce 12 a 13 lze snadno porovnat zájem podnikatelů v letech 2002 a 2003.

Tab. 13 – Počet a výše schválených žádostí programu SAPARD v okrese Havlíčkův Brod v roce 2003

Opatření	Počet žádostí	Částka podpory (Kč)			Rok výplaty			
		z Mze	z EU	Celkem	2002	2003	2004	2005
1.2.	2	1 054 242	3 162 726	4 216 968	0	0	0	4 216 968
1.4.	1	0	3 080 198	3 080 198	0	0	3 080 198	0
Celkem	3	1 054 242	6 242 924	7 297 166	0	0	3 080 198	4 216 968

Zdroj: www. sapard. cz, vlastní výpočty

4.3 Dotační politika v roce 2004

4.3.1 Přímé platby

V roce 2004 se po vstupu ČR do EU změnil systém přímých plateb a podpor vyplácených do českého zemědělství. Nový systém přímých plateb vychází ze základních

podmínek, které vymezil Kodaňský summit EU, a to v oblasti produkčních limitů, minimální výše přímých podpor ze zdrojů EU (u většiny komodit na počáteční úrovni 25 % podpor zemí EU 15). U přímých podpor byla vyjednána možnost jejich navýšení z národních zdrojů do dohodnuté úrovně (u většiny komodit na počáteční úroveň 55 %).

4.3.1.1 SAPS – „režim jednotné platby na plochu“ v České republice

Přímé platby jsou pilířem poskytovaných finančních podpor. ČR uplatnila pro čerpání finančních prostředků z EU zjednodušený systém přímých plateb „režim jednotné platby na plochu“ (Single Area Payment Scheme – SAPS).

V roce 2004 byl ČR stanoven celkový objem podpor v rámci SAPS ze zdrojů EU 6 455,3 mil. Kč, přičemž výměra nárokovatelné půdy činila 3 469 tis. ha. Schváleno bylo 18 715 žádostí v celkové částce 6 382,7 mil. Kč. Kvůli velké chybovosti v žádostech, značnému množství změn podaných žadateli a administrativním záležitostem bylo v roce 2004 vyplaceno pouze 44 % celkového nároku, tedy 2 854,9 mil. Kč.

4.3.1.2 Národní doplňkové platby v České republice

Cílem těchto plateb bylo zajištění konkurenceschopnosti českého zemědělství na evropském i světovém trhu. Platby byly členěny na jednotlivé tituly, jejichž přehled a rozsah uvádí tabulka 14. V roce 2004 byly tyto platby vyplaceny ještě před vstupem do EU podle národních pravidel.

Tab. 14 – Národní doplňkové platby v roce 2004

Titul	Název titulu	Částka (v mil Kč)
1.1.A.	Orná půda	3 821
1.1.B.	Chmelnice	28
1.1.C.	Bahnice a kozy	45
1.1.D.	Krávy bez tržní produkce mléka	367
1.1.E.	Skot	910
1.1.F.	Osivo pícnin a lnu	32
Celkem		5 203

Zdroj: SZIF

4.3.1.3 Výplata SAPS, Top-up v okrese Havlíčkův Brod

V okrese Havlíčkův Brod bylo podáno celkem 444 žádostí o jednotnou platbu na plochu v částce 132 mil. Kč. Přehled o počtu žádajících subjektů podle právní formy podnikání je uveden v tabulce 15.

Tab. 15 – Přehled o čerpání finančních prostředků v rámci jednotné platby na plochu SAPS v okrese Havlíčkův Brod v roce 2004

Opatření	Typ podnikání				Celkem
	FO	a.s.	Družstvo	s.r.o.	
SAPS - počet žádajících subjektů	359	18	22	45	444
SAPS - vyplaceno v Kč	24 700 334	42 718 260	48 868 623	15 744 357	132 031 574

Zdroj: vlastní zdroj

V rámci národních doplňkových plateb Top up bylo v okrese Havlíčkův Brod podáno celkem 366 žádostí. Zemědělství podnikatelé požadovali částku 174 634 992, přiznáno jim bylo 116 636 016, tedy 66,8 % požadované částky.

4.3.2 Podpory v rámci strukturální politiky EU

4.3.2.1 Operační program „Rozvoj venkova a multifunkční zemědělství“ v České republice

V roce 2004 se ČR stala členem Evropské unie, čímž získala možnost čerpat finanční prostředky ze strukturálních fondů EU. OP Rozvoj venkova a multifunkční zemědělství byl připravován od roku 1999 a v roce 2004 byl oficiálně schválen Evropskou komisí. V některých opatřeních navazuje program na podpory poskytované v rámci předvstupního programu SAPARD. Na program SAPARD navazují opatření 1.1. Investice do zemědělského majetku, 1.2. Zlepšení zpracování zemědělských produktů a jejich marketing, 2.2. Odborné vzdělávání, 2.3. Rybářství a z velké části také opatření 2.1. Posílení přizpůsobivosti a rozvoje venkovských oblastí. Tato opatření představují 93 % alokace veřejných prostředků pro období 2004-2006.

V rámci Operačního programu „Rozvoj venkova a multifunkční zemědělství“ se v roce 2004 uskutečnila tři kola příjmu žádostí, která byla vyhlášena ministrem zemědělství. První dvě kola byla administrována na všech sedmi regionálních odborech Státního zemědělského intervenčního fondu RO SZIF a týkala se všech opatření a podopatření v rámci priorit I a II s výjimkou podopatření 2.1.4. Rozvoj venkova (podopatření typu LEADER+), opatření 2.2. Odborné vzdělávání a opatření 3.1. Technická pomoc. U opatření 2.2. a 3.1. je vyhlášen kontinuální příjem žádostí a v roce 2004 nebyla u těchto opatření přijata žádná žádost. Na podopatření 2.1.4. Rozvoj venkova (podopatření typu LEADER+) bylo v roce 2004 vyhlášeno třetí příjmové kolo, které se realizovalo ve dvou částech. První část byla realizována na centrálním pracovišti SZIF a týkala se příjmu žádostí na integrované územní strategie rozvoje venkova pilotního charakteru připravených Místními akčními skupinami (MAS) v rámci investičního záměru a). Druhá část byla potom realizována na RO SZIF a týkala se registrace žádostí na projekty v rámci investičního záměru c) 2. skupina - osvojování schopností.

Tab. 16 - Přehled všech registrovaných žádostí pro OP Zemědělství v roce 2004 v ČR

Opatření (podopatření)	RO SZIF							Celkem
	Praha	České Budějovice	Ústí n. Labem	Hradec Králové	Brno	Olomouc	Opava	
1.1.1.	131	184	50	94	256	123	65	901
1.1.2.	0	1	0	0	3	0	0	4
1.2.	4	26	3	10	20	10	5	78
1.3.1.	0	1	0	1	1	10	2	15
1.3.2.	4	5	2	2	5	1	0	19
1.3.3.	0	0	0	0	0	0	0	0
1.3.4.	1	1	0	0	0	0	0	2
2.1.1.	29	48	11	31	38	16	7	180
2.1.2.	0	0	0	1	0	0	0	1
2.1.3.	5	3	1	2	5	1	0	17
2.1.4.	4	9	3	3	14	1	2	36
2.1.5.	7	24	4	8	13	9	4	69
2.3.1.	2	3	1	0	1	0	2	9
2.3.2.	0	1	2	0	1	0	0	4
2.3.3.	0	9	0	0	0	0	0	9
Celkem	187	315	77	152	357	171	87	1344

Zdroj: SZIF

Ve třech kolech příjmů žádostí bylo v rámci OP zemědělství v roce 2004 přijato celkem 1344 projektů. Nejvíce jich bylo podáno na RO SZIF Brno – 357 a České Budějovice –

315. Nejmenší zájem byl zaznamenán v Ústí nad Labem a Opavě. Zemědělství podnikatelé projeví největší zájem o finanční prostředky z opatření 1.1.1. investice do zemědělského majetku a podpora mladým začínajícím zemědělcům a 2.1.1. pozemkové úpravy. V rámci opatření 1.1.1. bylo podáno celkem 901 žádostí, v regionu Jihovýchod to pak bylo 256 žádostí, což je téměř třetina všech žádostí na toto opatření. Schvalování projektů bylo podřízeno systému bodovacích kritérií např.: požadované procento podpory (zvýhodnění žadatelů v LFA oblastech), finanční zdraví, struktura přijatelných výdajů, zvýhodnění mladých, zejména začínajících zemědělců.

Tři kola příjmu žádostí, která proběhla v roce 2004, byla převážně limitována výší schválené alokace roku 2004. Výši schválených alokací pro rok 2004 uvádí následující tabulka.

Tab. 17 - Přehled schválených alokací pro rok 2004 v EUR

Rok 2004	Veřejné zdroje	Celkem EU	Příspěvek ČR
Podpora zemědělství, zpracování zemědělských produktů a lesnímu hospodářství	35 227 261	22 721 277	12 505 984
Investice do zemědělského majetku	29 007 794	18 274 911	10 732 883
Zlepšení zpracování zemědělských produktů a jejich marketing	3 335 209	2 334 646	1 000 563
Lesní hospodářství	2 884 258	2 111 720	772 538
Rozvoj venkova, rybářství a odborné vzdělávání	22 244 214	17 105 518	5 138 696
Posílení přizpůsobivosti a rozvoje venkovských oblastí	19 576 820	15 220 778	4 356 042
Odborné vzdělávání	351 277	263 458	87 819
Chov ryb a činnosti prováděné odborníky v rybářství	2 316 117	1 621 282	694 835
Technická pomoc	940 343	705 257	235 086
Celkem	58 411 818	40 532 052	17 879 766

Zdroj: MZe

Pro podoopatření 1.1.1. Investice do zemědělského majetku a podpora mladým začínajícím zemědělcům bylo přijato 186 projektů z 901 podaných. Přijaté projekty přinesli zemědělcům finanční částku více než 272 mil. Kč. Na RO SZIF Brno bylo přijato 55 projektů z požadovaných 256, což je úspěšnost 21,5 % podaných žádostí (úspěšnější byla pouze Opava 26,1 % a Olomouc s 23,6 % úspěšnosti). Tyto projekty přinesli kraji Jihomoravskému finanční prostředky ve výši 24,8 mil. Kč a kraji Vysočina 72 mil. Kč, což je nejvíce ze všech krajů. Celkový přehled o všech projektech ukazuje tabulka 18 .

Tab. 18 - Přehled o projektech schválených v České republice v roce 2004

Text	NUTS 1 ČR	NUTS 2 Jihovýchod	NUTS 3 Vysočina	NUTS 4 Havlíčkův Brod
Počet zaregistrovaných žádostí	1344	357	X ¹⁾	X ¹⁾
Počet schválených projektů v roce 2004	186	55	37	15
Částka podpory vynaložená na projekty (Kč)	272 299 761	96 829 026	72 020 576	20 645 662

1) údaj nebylo možné zjistit

Zdroj: Mze, SZIF, vlastní výpočty

4.3.2.2 Čerpání prostředků z OP „Rozvoj venkova a multifunkční zemědělství“ v okrese Havlíčkův Brod

V okrese Havlíčkův Brod (NUTS 4) byla zemědělským podnikatelům přislíbena částka ve výši přesahující 20,6 mil. Kč (což je 28,7 % částky pro kraj Vysočina) na 15 projektů, tj. 27,3 % projektů schválených v oblasti NUTS 2 Jihovýchod. Co se týká ostatních opatření, byl schválen jeden projekt v podopatření 1.2. Zlepšení zpracování zemědělských výrobků a jejich marketing a dva projekty 2.1.1. Pozemkové úpravy, na které žádalo prostředky Ministerstvo zemědělství. Přehled projektů podle jednotlivých podopatření je uveden v tabulce 19.

Tab. 19 - Počet a výše schválených žádostí v okrese Havlíčkův Brod

Opatření	Počet schválených žádostí	Výše dotace (v Kč)
1.1.1.	15	20 645 662
1.2.	1	2 237 200
2.1.1.	2	8 055 725
Celkem	18	30 938 587

Zdroj: SZIF

Největší část celkových finančních prostředků připadla fyzickým osobám a to téměř 9 mil Kč. a dále akciovým společnostem 7,7 mil. Kč. Požadované částky na projekty se velmi lišily, u fyzických osob se pohybovaly od 193 tis. až do 4,5 mil. Kč. Po odečtení této maximální a minimální částky vychází průměrně 866 tis. na jeden projekt. Akciové společnosti získaly celkem 7,7 mil. Kč, ale průměrná částka připadající na jednu žádost byla 2,6 mil. Kč.

Tab. 20 - Přehled výše podpory rozdělené podle právní formy podnikání

Právní forma podnikání	Částka (Kč)	Počet jednotek	Rozpětí výše obdržené podpory (Kč)	
			Max.	Min.
FO	8 981 590	7	4 456 035	193 500
a.s.	7 738 071	3	4 005 000	1 440 000
s.r.o.	3 245 200	2	2 237 200	1 008 000
družstvo	2 918 001	4	1 420 940	157 150
Ministerstvo zemědělství	8 055 725	2	5 684 757	2 370 968
Celkem	30 938 587	18	x	x

Zdroj: SZIF, vlastní výpočty

V některých opatřeních navazuje program na podpory poskytované v rámci předvstupního programu SAPARD. Jedním z navazujících opatření je 1.1. Investice do zemědělského majetku. Zemědělci již měli z období před vstupem do EU zkušenosti s tímto opatřením, což se projevilo ve struktuře žádostí. Jak vyplývá z tabulky 21, nejvíce žádostí o dotaci se týkalo investic do zemědělských strojů a stavebních úprav zemědělských objektů.

Tab. 21 - Rozdělení podpory podle účelu, na který byla využita

Účel podpory	Počet projektů
investice do zemědělských strojů	9
stavební úpravy zemědělských objektů	5
modernizace	1
podpora ekologického hosp. v lesích	1
výstavba polní cesty	2
Celkem	18

Zdroj: SZIF

4.3.2.3 Horizontální plán rozvoje venkova (HRDP) v České republice

Vstupem ČR do EU nahradily platby HRDP podpůrné programy k podpoře mimoprodukčních funkcí zemědělství, k podpoře aktivit podílejících se na udržování krajiny, programy pomoci k podpoře méně příznivých oblastí poskytované podle nařízení vlády č. 505/2000 Sb., ve znění nařízení vlády č. 500/2001 Sb. Podpora včelařství byla zahrnuta mezi dotační programy (1.D.) podle "Zásad".

V roce 2004 byla skutečně realizována pouze tři opatření, a to opatření Méně příznivé oblasti a oblasti s environmentálními omezeními, Agroenvironmentální opatření a opatření Lesnictví. Tato tři opatření byla otevřena ve zkráceném přístupovém roce, navazovala kontinuálně na předvstupní období a byla tedy zemědělským podnikům již známá. Ostatní opatření ZSV a PUZČ byla v druhé polovině roku 2004 administrativně připravována a jejich příprava dokončena na přelomu roku 2004 a 2005.

V rámci těchto tří opatření bylo v roce v rámci programu HRDP zažádáno o dotace v celkové výši cca 6 155 mil. Kč na plochu cca 1 888 tis. ha. Tabulka 22 znázorňuje rozložení zažádaných dotací a plochu, na kterou bylo žádáno v roce 2004 dle jednotlivých opatření HRDP.

Tab. 22 - Přehled o zažádaných dotacích a ploše v ha v rámci HRDP v roce 2004

Opatření HRDP	Celkem žádáno o dotaci (v Kč)	Plocha, na kterou bylo žádáno (v ha)
LFA	2 881 687 207	721 337
AEO	3 208 351 363	1 165 981
Lesnictví	64 491 431	661
Žádáno celkem	6 154 530 001	1 887 979

Zdroj: vlastní zdroj

Na opatření Méně příznivé oblasti a oblasti s environmentálními omezeními podalo žádost 8 571 zemědělských podniků, které obhospodařovali trvalé travní porosty na celkové výměře 721 336,5 ha. Zemědělství podnikatelé požadovali dotace ve výši cca 2 881,69 mil. Kč, což znamená 47 % všech dotací požadovaných v roce 2004.

Největší objem dotací byl v roce 2004 požadován na opatření AEO. Podáno bylo 8 388 žádostí v celkové částce přesahující 2 308 mil. Kč na plochu cca 1 166 tis. ha (což je cca 52 % z požadovaných dotací na HRDP). Třetím opatřením realizovaným v roce 2004 bylo opatření Lesnictví. Na toto opatření bylo podáno 371 žádostí v celkové částce přesahující 64 mil. Kč (to je cca 1 % požadovaných dotací v rámci HRDP).

V opatření LFA bylo skutečně zažádáno o více než 2,88 mld. Kč, což představuje nedočerpání prostředků o 8,9 %. V opatření Lesnictví bylo zažádáno v roce 2004 o více než 64 mil. Kč, což představuje nedočerpání plánovaných prostředků o 56,78 %. Zcela

opačná situace nastala u opatření AEO, kde v roce 2004 bylo zažádáno o dotaci ve výši 3,2 mld. Kč a došlo tak k přečerpání plánovaných prostředků o 5,9 %.

Tab. 23 - Plánované a skutečné čerpání prostředků na HRDP v roce 2004

Opatření HRDP	Celkem zažádáno o dotaci v roce 2004 (Kč)	Schválené finanční prostředky na rok 2004 (Kč)	Procentní rozdíl mezi požadovanou a plánovanou dotací
PUZČ	0	70 214 400	-100%
LFA	2 881 687 207	3 163 273 200	-9%
AEO	3 208 351 363	3 029 490 600	6%
Lesnictví	64 491 431	149 205 600	-57%
ZSV	0	48 272 400	-100%
Technická pomoc	0	30 718 800	-100%
Celkem	6 154 530 001	6 491 175 000	-5%

Zdroj: Mze (2004)

Z celkové částky plánované na HRDP na rok 2004 (6,49 mld. Kč) bylo skutečně zažádáno o více než 6,15 mld. Kč, což znamená nedočerpání prostředků o 5,19 %.

Plán HRDP na roky 2004 – 2006 počítal s částkami finančních prostředků uvedených v tabulce 24. Celkový příspěvek z EU by měl být 17 261 mil. Kč (80% finančních prostředků) zbývajících 20% připadlo na dofinancování z rozpočtu ČR.

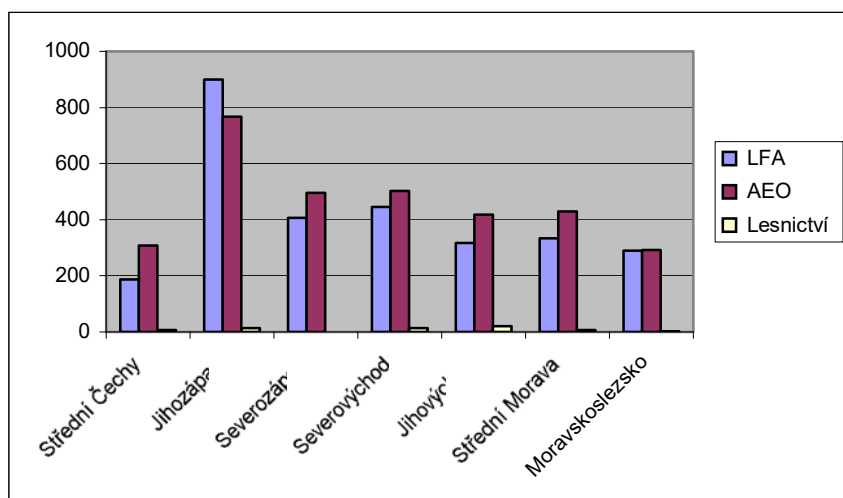
Tab. 24 - Přehled plánovaného financování HRDP (2004–2006) v mil. Kč

Opatření	2004	2005	2006	Celkem	Příspěvek z EU	Z rozpočtu ČR
PUZČ	70	94	118	282	226	56
LFA oblasti	3 163	3 233	3 292	9 689	7 751	1 938
AEO	3 029	3 594	4 030	10 653	8 522	2 131
Lesnictví	149	215	292	656	525	131
Zakládání skupin výrobců	48	63	73	184	147	37
Technická pomoc	31	36	46	112	90	22
Celkem	6 491	7 235	7 851	21 576	17 261	4 315

Zdroj: Mze

Ve všech regionech kromě regionu Jihozápad bylo nejvíce finančních prostředků požadováno na opatření AEO. Nejlépe na tom byl v roce 2004 již zmíněný region Jihozápad, kde bylo požadováno celkem 1 679 mil. Kč, naopak nejhůře na tom byly regiony Moravskoslezský s 583 mil. Kč a region Střední Čechy s 503 mil. Kč požadovaných finančních prostředků.. V regionu Jihovýchod to bylo 755 mil. Kč.

Graf 2 – Přehled požadovaných finančních prostředků na opatření LFA, AEO a lesnictví podle jednotlivých regionů České republiky (v mil. Kč)



Zdroj: SZIF

4.3.2.4 Podpory v rámci HRDP v okrese Havlíčkův Brod

V okrese Havlíčkův Brod bylo v roce 2004 žádáno na Agroenvironmentální opatření, Méně příznivé oblasti a oblasti s environmentálními omezeními a opatření Lesnictví. Částka, kterou zemědělci obdrželi za tato tři opatření přesáhla 84,6 mil. Kč. Více než polovina těchto finančních prostředků byla čerpána na opatření LFA, nejméně bylo čerpáno na opatření Les. Zažádalo 326 podnikatelů, z toho bylo 230 fyzických osob, 30 akciových společností, 37 družstev a 29 společností s ručením omezeným. Jednu žádost na částku 322 647 si podala obec. Na opatření LFA bylo schváleno celkem 46 mil. Kč, na AEO 39 mil. Kč a na opatření Les 496 tis. Kč.

Tab. 25 - Přehled finančních prostředků žádaných v rámci HRDP pro okres Havlíčkův Brod v roce 2004

Opatření	Typ podnikání				Město, obec	Celkem
	FO	a.s.	Družstvo	s.r.o.		
LFA	8 769 708	17 450 979	12 387 866	6 983 694	x	45 592 247
AEO	5 246 456	11 831 141	15 104 648	6 367 804	x	38 550 049
Les	174 128	x	x	x	322 647	496 775
Celkem	14 190 292	29 282 120	27 492 514	13 351 498	322 647	84 639 071

Zdroj: SZIF, vlastní výpočty

Tab. 26 – Přehled počtu žadajících subjektů podle právní formy podnikání na opatření HRDP v roce 2004

Opatření	Typ podnikání				město, obec	Celkem
	FO	a.s.	Družstvo	s.r.o.		
LFA	162	17	18	15	x	212
AEO	66	13	19	14	x	112
Les	2	x	x	x	1	3
Celkem	230	30	37	29	1	327

Zdroj: SZIF, vlastní výpočty

4.3.3 Národní podpory a opatření za Českou republiku

Vstupem ČR do EU k 1. květnu 2004 vstoupil v platnost nový systém a nová struktura národních podpor zemědělství a venkova. Národní dotace nesmí narušit zásady společného trhu a podléhají notifikaci ze strany Evropské komise.

V komplexu národních podpor a opatření tvořily v roce 2004 největší část doplňkové přímé platby. Druhou velkou skupinu podpor tvořily dotační programy poskytované na základě “Zásad” a podpory poskytované prostřednictvím PGRLF.

4.3.3.1 Národní doplňkové platby

Národní doplňkové platby v roce 2004 jsou uvedeny v kap. 4.3.2.

4.3.3.2 Podpory podle “Zásad” v okrese Havlíčkův Brod

Podpory podle “Zásad” z části navazovaly na podpůrné programy Mze z dřívějších let. V roce 2004 byly některé podpůrné programy ukončeny, nebo byly přesunuty do jiných podpor. Tabulka 27 poskytuje přehled těchto podpor.

Tab. 27 – Podpůrné programy pro zemědělství podle “Zásad” v roce 2004 (v mil. Kč)

PP	Název	ČR	okres Havlíčkův Brod		
			Požadováno (Kč)	Přiznáno (Kč)	Počet žádostí
1.D	Podpora včelařství	80	0	0	0
1.F	Podpora nepravinařského využití půdního fondu	21	3,71	3,71	15
1.I	Vybudování kapkové závlahy	25	0	0	0
1.R	Restrukturalizace vinic	110	0	0	0
1.S	Komplexní sklizeň máku setého	5	0,26	0,17	9
1.T	Podpora integrovaných systémů pěst. ov, z, a hroznů	26	0	0	0
2.	Udržování a zlepšování genetického potenciálu	210	1,26	1,26	3
3.	Ozdravování polních a speciálních plodin	438	25,23	23,76	162
5.	NH Kladruby, ZH Písek, ZH Tlumačov	69	0	0	0
6.	Genetické zdroje	35	0	0	0
8.	Nákazový fond a zemědělské pojištění	254	7,18	7,18	182
9.	Poradenství a vzdělávání	69	3,18	1,6	17
10.D	Evropská integrace nevládních organizací	12	0	0	0
15.	Mimoprodukční funkce rybníků	69	0,32	0,29	1
	Dotace podle "Zásad" celkem	1 423	41,14	37,97	389
505 L		19	41,6	33,8	261

Zdroj: Zpráva o stavu zemědělství ČR za rok 2004, vlastní zdroj

V roce 2004 bylo v okrese Havlíčkův Brod podáno 755 žádostí v částce 41,1 mil. Kč, z toho bylo zemědělským podnikatelům přiznáno 37,9 mil. Kč. Nejvíce finančních prostředků bylo přiznáno na dotační program č. 3 Ozdravování polních a speciálních plodin 23,7 mil Kč. a dotační program č. 8 Nákazový fond a zemědělské pojištění.

Dále bylo zemědělským podnikatelům přiznáno 33,8 mil. Kč podpor podle nařízení vlády č. 505/2000 Sb. Podpůrné programy k podpoře mimoprodukčních funkcí zemědělství, k podpoře aktivit podílejících se na udržování krajiny, programy pomoci k podpoře méně příznivých oblastí poskytované podle nařízení vlády 505/2001 Sb., byly vstupem do EU nahrazeny platbami v rámci Horizontálního plánu rozvoje venkova ČR na období 2004-2006.

4.3.3.3 Čerpání prostředků PGRLF v okrese Havlíčkův Brod

PGRLF změnil v roce 2004 svoje priority a zaměřil se více na úvěrovou podporu zemědělců při nákupu půdy, překlenovací úvěry pro provozní financování subjektů hospodařících v LFA oblastech, podporu úvěrů na založení a údržbu porostů bylin pro energetické využití pěstovaných na orné půdě a podporu zemědělského pojištění. V roce 2004 byly poskytovány podpory na základě stejných programů jako v roce 2003. Novým programem se staly Překlenovací úvěry pro subjekty LFA. Novým podprogramem programu INVESTICE se stal podprogram Půda, jehož cílem je podpořit nákup nestátní zemědělské a omezeně lesní půdy, včetně trvalých porostů.

Tab. 28 - Přehled projednaných žádostí v roce 2004 podle okresů kraje Vysočina

Region	Počet žádostí	Z toho schváleno	Z toho zamítnuto	Výše úvěru v tis. Kč	Výše garance v tis. Kč	Celková dotace v tis. Kč
Jihlava	49	44	2	204 732	51 273	26 492
Třebíč	72	67	5	160 960	47 761	16 169
Havl. Brod	71	68	3	179 632	55 653	18 039
Žďár n. Sáz.	111	111	0	325 762	99 759	29 935
Pelhřimov	59	59	0	146 460	44 112	19 162
Celkem Vysočina	362	349	10	1 017 546	298 558	109 797

Zdroj: PGRLF, vlastní výpočty

V roce 2004 došlo k nárůstu počet žádostí o 12 proti roku 2003, ale celková výše podpory se snížila. U poskytnuté výše úvěru činil pokles 20 905 Kč, u garance 18 446 Kč. Celkem bylo tedy na garancích přislíbeno 55 653 Kč a u úvěrů to bylo 179 632 Kč.

4.4 Dotační politika v roce 2005

4.4.1 Přímé platby v České republice

Kodaňský summit EU vymezil produkční limity a minimální výše přímých podpor ze zdrojů EU. V roce 2004 byla u většiny komodit tato výše na úrovni 25 % podpor zemí EU 15, v roce 2005 dosáhla úrovně 30 % podpor zemí EU 15. Možnost navýšení z národních zdrojů (tzv. národní doplňkové platby) vzrostla z 55 % v roce 2004 na úroveň 60% podpor stávajících zemí.

V roce 2005 byl ČR stanoven celkový objem podpor v rámci SAPS ze zdrojů EU 7 367 mil. Kč, přičemž výměra nárokovatelné půdy činila 3 490,3 tis. ha. Přiznáno bylo 20 251 žádostí v celkové částce 7 366,3 mil. Kč. Výplata byla realizována u 14 099 žádostí na rozlohu 3 017 tis. ha v celkové částce 3 368 mil. Kč, zbytek byl vyplacen počátkem roku 2006.

4.4.1.1 Národní doplňkové platby Top-up v České republice

V souladu s Přístupovou smlouvou EU má ČR možnost dorovnávat přímé platby formou národních doplňkových plateb z vlastních zdrojů. V roce 2005 byly tyto podpory vypláceny od 1.12. do 30.6. podle NV č. 145/2005 Sb. S ohledem na potřebu cílené podpory byly pro národní doplňkové platby vybírány komodity, které jsou systémem SAPS nejvíce znevýhodněny. Přehled plateb uvádí tabulka 29.

Tab. 29 – Přehled o národních doplňkových platbách v ČR pro rok 2005

Předmět podpory	Částka (v mil Kč)	Počet žádostí
Orná půda	20	13 731
Len na vlákno	0,59	119
Chmel	0,92	144
Přežvýkavci	6 812	10 755
Celkem	6 834	24 749

Zdroj: Mze

Do konce roku 2005 bylo kladně posouzeno celkem 1 203 žádostí, na které byla vyplacena částka 2 755,5 mil. Kč. Kromě těchto plateb byla stanovena národní doplňková platba pro pěstitele brambor určených k výrobě bramborového škrobu, která byla vyplácena v souladu s NV č.115/2004 Sb., ve znění pozdějších předpisů. Z rozpočtu bylo vyplaceno 70,9 mil. Kč na 104,6 tis. t brambor.

4.4.1.2 Výplata SAPS, Top-up v okrese Havlíčkův Brod

V roce 2005 bylo podáno 423 žádostí o jednotnou platbu na plochu v celkové částce 162 mil. Kč.

Tab. 30 – Přehled o přímých platbách v okrese Havlíčkův Brod pro rok 2005

Opatření	Typ podnikání				Celkem
	FO	a.s.	Družstvo	s.r.o.	
SAPS - počet žádajících subjektů	359	18	20	26	423
SAPS - vyplaceno v Kč	40 047 128	48 407 913	55 004 147	18 217 853	161 677 041

Zdroj: SZIF, vlastní výpočty

Tab. 31 – Přehled o národních doplňkových platbách v okrese Havlíčkův Brod v roce 2005

Opatření	Typ podnikání				Celkem
	FO	a.s.	Družstvo	s.r.o.	
Top-up - počet žádajících subjektů	309	18	20	22	369
Top-up - vyplaceno v Kč	26 618 734	52 634 808	60 300 366	17 081 636	156 635 544

Zdroj: SZIF, vlastní výpočty

V okrese Havlíčkův Brod bylo na národních doplňkových platbách vyplaceno 156,6 mil. Kč. Žádalo 369 podnikatelů, z toho více jak 83 % byly FO.

4.4.2 Podpory v rámci strukturální politiky

4.4.2.1 Operační program „Rozvoj venkova a multifunkční zemědělství“ v České republice

Ve čtyřech kolech příjmů žádostí v rámci OP zemědělství v roce 2005 bylo zaregistrováno celkem 1619 projektů, přijato jich bylo 1136. Nejvíce jich bylo schváleno v kraji Vysočina 184 žádostí (to je 16 % všech schválených projektů) a v kraji Jihočeském 161 žádostí (14 % schválených projektů). Co se týká oblastí NUTS 2 nejvíce žádostí bylo schváleno v regionu Jihovýchod 286 žádostí, což je čtvrtina všech žádostí,

nejhůře na tom byl v roce 2005 region Severozápad se 73 a Moravskoslezsko s 94 schválenými žádostmi.

Tab. 32 - Počet schválených projektů OP RVMZ – žádosti roku 2005

RO SZIF	Kraj	Opatření					Celkem
		1.1.	1.2.	1.3.	2.1.	2.3.	
Praha	Středočeský	90	5	6	51	3	155
České Budějovice	Plzeňský	89	2	2	10	2	105
	Jihočeský	90	9	9	33	20	161
Ústí nad Labem	Ústecký	27	1	6	1	0	35
	Karlovarský	27	0	3	2	6	38
Hradec Králové	Královehradecký	43	1	6	7	1	58
	Liberecký	18	1	0	10	0	29
	Pardubický	37	4	4	0	1	46
Brno	Vysočina	137	1	8	34	4	184
	Jihomoravský	65	9	8	7	13	102
Olomouc	Olomoucký	59	0	2	4	0	65
	Zlínský	55	3	6	0	0	64
Opava	Moravskoslezský	68	2	0	23	1	94
Celkem		805	38	60	182	51	1136

Zdroj: MZe

**Tab. 33 - Finanční požadavky schválených žádostí OP RVMZ - žádosti roku 2005
(v mil. Kč)**

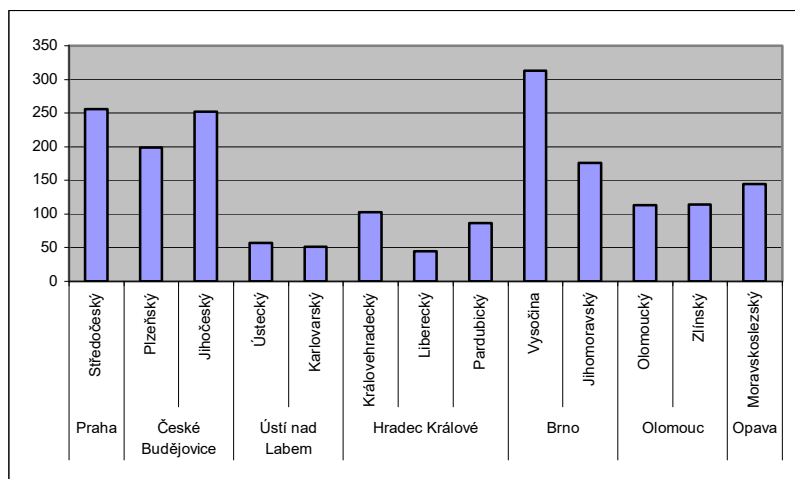
RO SZIF	Kraj	Opatření					Celkem
		1.1.	1.2.	1.3.	2.1.	2.3.	
Praha	Středočeský	170	25	10	48	3	255
České Budějovice	Plzeňský	182	2	3	11	1	199
	Jihočeský	155	23	9	57	8	252
Ústí nad Labem	Ústecký	42	3	11	1	0	57
	Karlovarský	36	0	4	10	2	51
Hradec Králové	Královehradecký	71	1	4	27	0	103
	Liberecký	26	7	0	12	0	45
	Pardubický	56	20	10	0	0	86
Brno	Vysočina	210	1	6	94	2	313
	Jihomoravský	95	31	12	30	9	176
Olomouc	Olomoucký	107	0	2	4	0	113
	Zlínský	90	13	12	0	0	114
Opava	Moravskoslezský	104	12	0	27	3	145
Celkem		1 343	138	81	321	27	1 909

Zdroj: MZe

Podle předmětu podpory bylo nejvíce finančních prostředků vyplaceno na opatření 1.1 1342,68 mil. Kč. Nejúspěšnějším krajem, stejně jako v počtu podaných žádostí, byla Vysočina s 312,62 mil. Kč obdržených finančních prostředků. Velmi dobře na tom byl také

kraj Středočeský, Jihočeský a Plzeňský. Nejhůře na tom byly kraje v regionu Severozápad – Ústecký a Karlovarský a Kraj Liberecký s pouhými 44,77 mil. Kč obdrženy z OP RVMZ.

Graf 3 – Přehled výše obdržných finančních prostředků z OP RVMZ podle krajů



Zdroj: Mze

4.4.2.2 Čerpání finančních prostředků z OP „Rozvoj venkova a multifunkční zemědělství“ v okrese Havlíčkův Brod

V roce 2005 bylo v okrese Havlíčkův Brod schváleno 21 projektů (15 projektů v roce 2004). Částka dotace na tyto projekty přesáhla 41 mil. Kč, což je dvojnásobek částky obdržené v roce 2004. Podíl finančních prostředků z OP RVMZ, které byly přislíbeny v okrese Havlíčkův Brod, tvořily v roce 2005 13,2 % částky přislíbené kraji Vysočina, 8,5 % v oblasti NUTS 2 - Jihovýchod a 2,2 % v celé ČR.

Tab. 34 - Přehled o projektech schválených v České republice v roce 2005

Text	NUTS 1 ČR	NUTS 2 Jihovýchod	NUTS 3 Vysočina	NUTS 4 Havlíčkův Brod
Počet zaregistrovaných žádostí	1619	X ¹⁾	X ¹⁾	X ¹⁾
Počet schválených projektů	1136	286	184	21
Částka podpory vynaložená na projekty (Kč)	1 909,11	488,19	312,62	41,3

1) údaj nebylo možné zjistit

Zdroj: Mze, SZIF, vlastní výpočty

Všechny žádosti podané v roce 2005 byly podány na opatření 1.1 Investice do zemědělského majetku. V podopatření 1.1.1 Investice do zemědělského majetku a podpora mladým začínajícím zemědělcům bylo schváleno 20 žádostí a dále byla schválena 1 žádost u podopatření 1.1.2 Prohlubování diverzifikace zemědělských činností.

Tab. 35 - Počet a výše schválených žádostí v okrese Havlíčkův Brod

Opatření	Počet schválených žádostí	Výše dotace
1.1.1.	20	40 562 149
1.1.2.	1	715 500

Zdroj: SZIF, Mze

Z celkového počtu žádajících bylo 57 % fyzických osob, 29 % akciových společností a 14 % družstev. Největší rozdíly ve finančních prostředcích obdržených na jeden projekt byly u FO, kde se částky pohybovaly od 222 750 Kč až do 5 860 800 Kč.

Tab. 36 - Přehled výše podpory rozdělené podle právní formy podnikání

Právní forma podnikání	Částka (Kč)	Počet jednotek	Rozpětí výše obdržené podpory (Kč)	
			Max.	Min.
FO	20 539 820	12	5 860 800	222 750
a.s.	15 784 525	6	4 977 895	1 272 600
družstvo	4 953 304	3	3 970 054	339 750
Celkem	41 277 649	21	x	x

Zdroj: vlastní zdroj

Stejně jako v roce 2004, tak i v roce 2005 se nejvíce podaných projektů týkalo investice do zemědělských strojů. Pouze tři projekty byly na stavební úpravy zemědělských objektů.

Tab. 37 - Rozdělení podpory podle účelu, na který byla využita

Účel podpory	Počet projektů
investice do zemědělských strojů	18
stavební úpravy zemědělských objektů	3
Celkem	21

Zdroj: vlastní zdroj

4.4.2.3 Horizontální plán rozvoje venkova (HRDP) za Českou republiku

V roce 2005 bylo v rámci programu Horizontální plán rozvoje venkova ČR pro období 2004–2006 (HRDP) skutečně realizováno pět opatření a to opatření Předčasné ukončení zemědělské činnosti, opatření Méně příznivé oblasti a oblasti s environmentálními omezeními, Agroenvironmentální opatření, opatření Lesnictví a opatření Zakládání skupin výrobců. Žadatelé mohli poprvé vstupovat do opatření Předčasné ukončení zemědělské činnosti, do nově vymezených oblastí s environmentálními omezeními (LFA-E), do titulu Integrované produkce ovoce nebo révy vinné a opatření Zakládání skupin výrobců.

V rámci HRDP v tomto roce požádalo o dotaci celkem 19 155 žadatelů. Na realizovaná opatření bylo v roce 2005 požádáno o dotaci v celkové výši cca 6,337 mld. Kč (včetně povýsadbové péče a náhrady u podopatření Zalesňování zemědělské půdy) na plochu cca 1,896 mil. ha. Z celkové schválené alokace na program HRDP na rok 2005 (cca 6,776 mld. Kč) bylo požádáno o 93,53 % prostředků, což by znamenalo v případě 100% čerpání celkové nedočerpání o 6,47 %.

V programu HRDP bylo v roce 2005 požádáno o dotace v celkové výši cca 6 014 mil. Kč na plochu cca 1 888 tis. ha. Tabulka 38 znázorňuje objem schválených finančních prostředků jednotlivých opatření HRDP v roce 2005 a 2004.

Tab. 38 - Přehled o požádaných dotacích – HRDP v roce 2004 a 2005

Opatření HRDP	Celkem požádáno o dotaci (v Kč) v roce 2004	Celkem požádáno o dotaci (v Kč) v roce 2005
LFA	2 881 687 27	2 821 649 040
AEO	3 208 351 363	3 296 673 065
Lesnictví	64 491 430	40 437 464
Žádáno celkem	6 154 530 001	6 158 759 569

Zdroj: IS SZIF

Dále bylo v rámci opatření Předčasné ukončení zemědělské činnosti vyplaceno 57 139 560 Kč.

4.4.2.4 Podpory v rámci HRDP v okrese Havlíčkův Brod

V okrese Havlíčkův Brod bylo vyplaceno v HRDP v roce 2005 celkem 67 mil. Kč, z toho 73 % finančních prostředků bylo na opatření LFA. Podle právní formy podnikání získaly nejvíce prostředků akciové společnosti 21,76 mil. Kč a družstva 19,54 mil. Kč.

Tab. 39 - Přehled finančních prostředků žádaných v rámci HRDP pro okres Havlíčkův Brod v roce 2005

Opatření	Právní forma podnikání				Celkem
	FO	a.s.	Družstvo	s.r.o.	
LFA	10 611 095	17 857 229	13 317 983	7 696 108	49 482 415
AEO	4 089 987	3 900 537	6 220 872	3 653 962	17 865 358
Celkem	14 701 082	21 757 766	19 538 855	11 350 070	67 347 773

Zdroj: vlastní zdroj

Celkem bylo podáno 308 žádostí. Z toho 223 žádostí podali fyzické osoby, 29 akciové společnosti, 32 družstva a 24 společnosti s ručením omezeným.

Tab. 40 – Přehled počtu žádajících subjektů podle právní formy podnikání na opatření HRDP v roce 2005

Opatření	Typ podnikání				Celkem
	FO	a.s.	Družstvo	s.r.o.	
LFA oblasti	174	18	17	14	223
AEO	49	11	15	10	85
Celkem	223	29	32	24	308

Zdroj: vlastní zdroj

4.4.3 Národní podpory a opatření

V souboru národních podpor a opatření tvořili v roce 2005 největší položku doplňkové přímé platby, dále dotační programy poskytované na základě „Zásad“ a dotace poskytované v rámci jednotlivých programů PGRLF.

4.4.3.1 Národní doplňkové platby

Národní doplňkové platby v roce 2005 jsou uvedeny v kap. 4.4.1.1.

4.4.3.2 Podpory podle "Zásad" v okrese Havlíčkův Brod

Podpory podle "Zásad" z části navazovaly na podpůrné programy Mze z dřívějších let. V roce 2005 byly některé podpůrné programy ukončeny, nebo byly přesunuty do jiných podpor. Následující tabulka 41 poskytuje přehled těchto podpor v celé ČR a v okrese Havlíčkův Brod.

Tab. 40 – Podpůrné programy pro zemědělství podle "Zásad" v roce 2005 (v mil. Kč)

PP	Název	ČR	okres Havlíčkův Brod		
			požadováno	přiznáno	počet žádostí
1.C	Obnova vinic, chmelnic, ovocných sadů a izolátů	0	0	0	0
1.D	Podpora včelařství	80	0	0	0
1.I	Vybudování kapkové závlahy	25	0	0	0
1.R	Restrukturalizace vinic	59	0	0	0
1.S	Komplexní sklizeň máku setého	5	0,14	0,14	2
1.U	Podpora pěstování bylin pro energ. Využití	2	0	0	0
2.	Udržování a zlepšování genetického potenciálu	329	1,98	1,98	3
3.	Ozdravování polních a speciálních plodin	437	22,54	19,51	129
8.	Nákazový fond a zemědělské pojištění	262	10,01	10,01	195
9.	Poradenství a vzdělávání	83	3,7	2,5	45
10.D	Evropská integrace nevládních organizací	14	0	0	0
15.	Mimoprodukční funkce rybníků	68	0,29	0,25	1
	Dotace podle "Zásad" celkem	1 364	38,66	34,5	375

Zdroj: SZIF, MZE, vlastní výpočty

V roce 2005 bylo podáno v okrese Havlíčkův Brod 375 žádostí v částce 38,66 mil. Kč, z toho bylo zemědělským podnikatelům přiznáno 34,5 mil. Kč. Nejvíce finančních prostředků bylo přiznáno na dotační program č. 3 - Ozdravování polních a speciálních plodin 19,51 (23,7 mil Kč. v roce 2004) a dotační program č. 8 - Nákazový fond a zemědělské pojištění 10 mil. Kč.

4.4.3.3 PGRLF v České republice

V roce 2005 byly poskytnuty subvence úroků PGRLF - zemědělství ve výši 764 mil. Kč (837 mil. Kč v roce 2004), subvence úroků z úvěrů na platby LFA činily 21 mil. Kč (20 mil. Kč v roce 2004) a subvence úroků u návratných půjček ve výši 25 mil. Kč.

Tab. 42 – Podpory PGRLF podle programů v roce 2005 (v mil. Kč)

Program	Výše podporovaných úvěrů	Garance úvěrů	Dotace úroků
Provoz	0	25,01	2 491
Vyrovnaní úrokového zatížení	1 730	32,47	13
LFA	-3	81,71	41
Investice	3 371	34,61	12 776
Export	0	0	405
Lesy	0	17,82	47
Služby	0	73,53	1 235
Restituent	0	0	3
Nabyvatel	0	99,48	0
TOZ	0	29,94	0
Krmné obilí	0	0	270
Celkem	5098	394,57	17 281

Zdroj: PGRLF

4.4.3.4 Čerpání prostředků z PGRLF v okrese Havlíčkův Brod

V roce 2005 došlo k poklesu počtu podaných žádostí z 71, v roce 2004 na 57, snížila se i celková výše podpory. V roce 2005 činila poskytnutá výše úvěrů v okrese Havlíčkův Brod 120 636 tis. Kč, výše garance 25 669 tis. Kč a celková dotace 10 361 tis. Kč.

Tab. 43 - Přehled projednaných žádostí v roce 2005 podle okresů kraje Vysočina

Region	Počet žádostí	Z toho schváleno	Z toho zamítnuto	Výše úvěru v tis. Kč	Výše garance v tis. Kč	Celková dotace v tis. Kč
Jihlava	38	35	3	77 990	6 98	11 521
Třebíč	56	53	3	142 861	20 058	15 414
Havlíčkův Brod	57	50	7	120 636	25 669	10 361
Žďár nad Sázavou	80	79	1	218 730	71 715	21 876
Pelhřimov	28	27	1	63 947	18 642	6 157
Celkem Vysočina	259	244	15	624 164	136 084	65 329

Zdroj: PGRLF, vlastní výpočty

4.5 Využití podpor v okrese Havlíčkův Brod v letech 2003, 2004 a 2005

Jak vyplývá z tabulky 44, objem podpor plynoucích do zemědělství se od roku 2003 do roku 2005 zvyšoval. Meziroční nárůst dotací v okrese Havlíčkův Brod byl v roce 2004 proti roku 2003 327,7 %. Velkou částí se na tomto výsledku podílely dotace plynoucí do zemědělství ze zdrojů Evropské unie. Po vstupu do EU přistoupila ČR na systém přímých plateb SAPS, vyplácených na plochu, které se podílely na celkovém objemu dotací téměř 33 %. Dále téměř 30 % připadlo na doplňkovou platbu k jednotné platbě na plochu Top-up. Dalšími novými možnostmi čerpání finanční podpory byly OP zemědělství a HRDP. U dotací z národních zdrojů ČR podle „Zásad“ byl rozdíl nepatrný, byl zaznamenán nárůst 2,3 % v roce 2004. K výraznému poklesu však došlo u dotací z PGRLF, kde jejich objem klesl o 23 %.

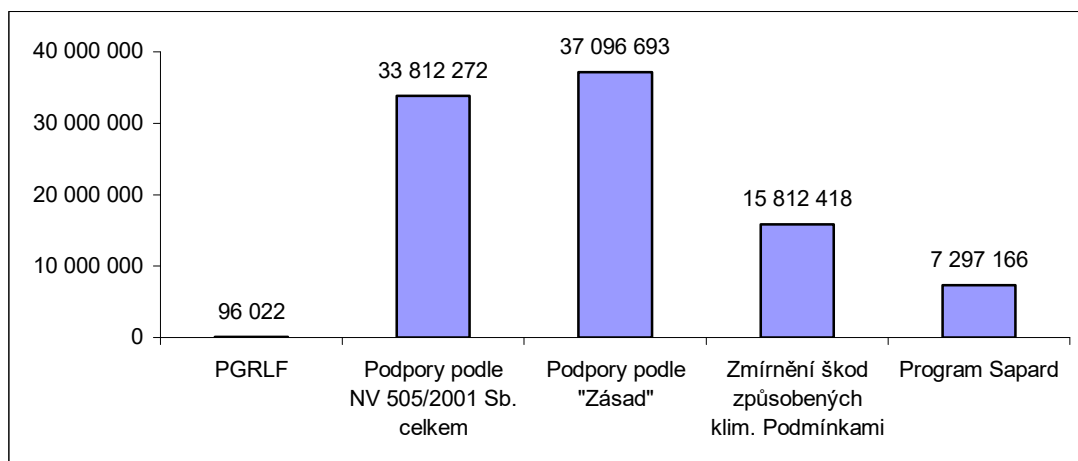
Tab. 44 – Přehled přiznaných podpor do zemědělství v okrese Havlíčkův Brod v letech 2003, 2004 a 2005

Dotace	2003 (Kč)	2004 (Kč)	2005 (Kč)	Meziroční index 04/03	Meziroční index 05/04
PGRLF	96 022	73 692	36 030	76,7	48,9
505 Z	32 471 640	0	x	x	x
505 L	1 340 632	288 516	x	21,5	x
NV 505/2001 Sb. celkem	33 812 272	288 516	x	0,9	x
Podpory podle "Zásad"	37 096 693	37 958 096	34 507 657	102,3	90,9
Zmírnění škod zp. klim. podmínkami	15 812 418	x	x	x	x
Program SAPARD	7 297 166	x	x	x	x
Přímé platby SAPS	x	132 031 574	161 677 041	x	122,5
Doplňkové platby Top-up	x	116 636 016	156 635 544	x	134,3
OP zemědělství	x	30 938 587	41 277 649	x	133,4
HRDP	x	84 639 071	67 347 773	x	79,6
Podpory celkem	94 114 571	402 565 552	461 481 694	427,7	114,6

Zdroj: vlastní zdroj

Meziroční rozdíly v letech 2004 a 2005 nebyly zdaleka tak výrazné, rozdíl činil nárůst 14,6 %. V roce 2005 nadále rostly objemy podpor SAPS a Top-up, nárůst zaznamenaly také podpory z OP zemědělství a to 33 %. Národní podpory podle „Zásad“ se dostaly na úroveň 90,9 % roku 2004. Ještě hůře na tom byly dotace PGRLF, které klesly na polovinu roku 2004.

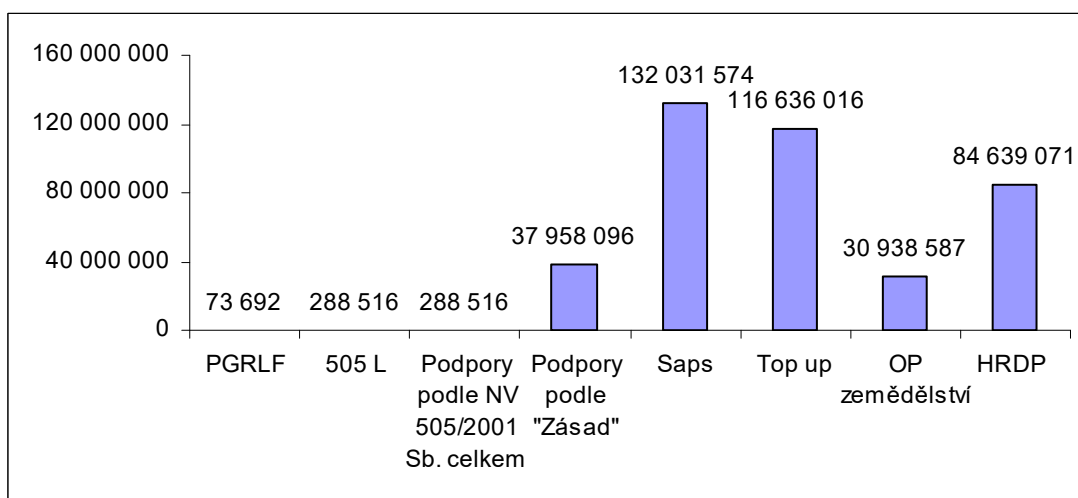
Graf 4 – Porovnání výše dotací v roce 2003



Zdroj: vlastní zdroj

V roce 2003 dosáhla celková výše dotací 94 114 571 Kč. Nejvýznamněji se na této částce podílely podpory podle „Zasad“ a podpory podle NV 505/2001 Sb.

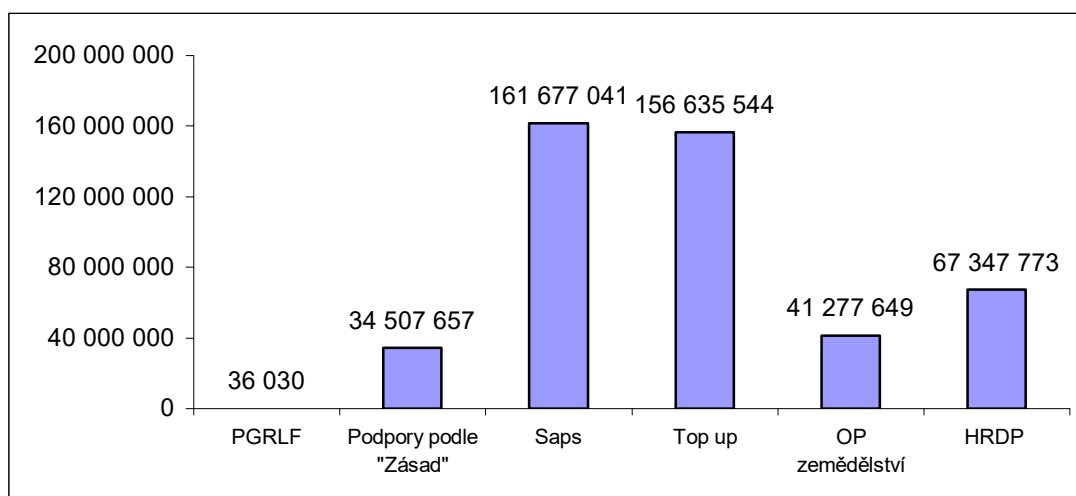
Graf 5 – Porovnání výše dotací v roce 2004



Zdroj: Vlastní zdroj

V roce 2004 bylo přiznáno zemědělcům nejvíce na jednotné platbě na plochu 132 mil. Kč a na doplňkové platbě Top-up, nejméně to pak bylo u podpor z PGRLF.

Graf 6 – Porovnání výše dotací v roce 2005



Zdroj: Vlastní zdroj

V roce 2005 nastala velmi podobná situace jako v roce 2004. Nadále rostly platby SAPS, Top-up, OP zemědělství a HRDP. Klesaly podpory podle „Zásad“ a podpory z PGRLF.

4.6 Vliv dotací na ekonomické výsledky hospodaření v zemědělství v okrese Havlíčkův Brod

Rok 2004 byl proti roku 2003 charakterizován mimořádně příznivým průběhem počasí, které mělo za následek vyšší sklizeň rostlinné produkce. Byl to také rok vstupu ČR do Evropské unie, což se projevilo na hospodářských výsledcích v agrárním sektoru.

Hospodářský výsledek za průměr souboru podniků FADN Havlíčkův Brod dosáhl v roce 2004 hodnoty 2121 Kč/ha z. p., což představuje nárůst téměř 14 % proti předchozímu roku. Došlo také k velmi výraznému zvýšení provozních dotací. Od roku 2002 vzrostly provozní dotace z 1303,3 Kč/ha z. p. na 3945 Kč/ha z. p., což je nárůst 67 %. Částka provozní dotace 3945 Kč/ha z. p. v roce 2004 představuje podíl 11,6 % z hrubého příjmu (výkony včetně tržeb za prodej zboží + dotace provozního charakteru). V roce 2003 byl stejný ukazatel 6,4 % a v roce 2002 byl 3,8 %. Na jedné straně došlo k výraznému

nárůstu objemu provozních dotací na straně druhé došlo k dalšímu snížení investičních dotací.

Tab. 45 – Hospodářský výsledek a dotace – průměr souboru podniků FADN Havlíčkův Brod (Kč/ha z. p.)

Rok	2002	2003	2004
výsledek hosp. za účetní období	869	1 837	2 121
dotace Kč/ha z. p.			
dotace provozního charakteru	1 301	2 140	3 945
dotace investičního charakteru	349	345	45
dotace celkem	1 650	2 485	3 990

Zdroj: Výběrové šetření FADN, vlastní výpočty

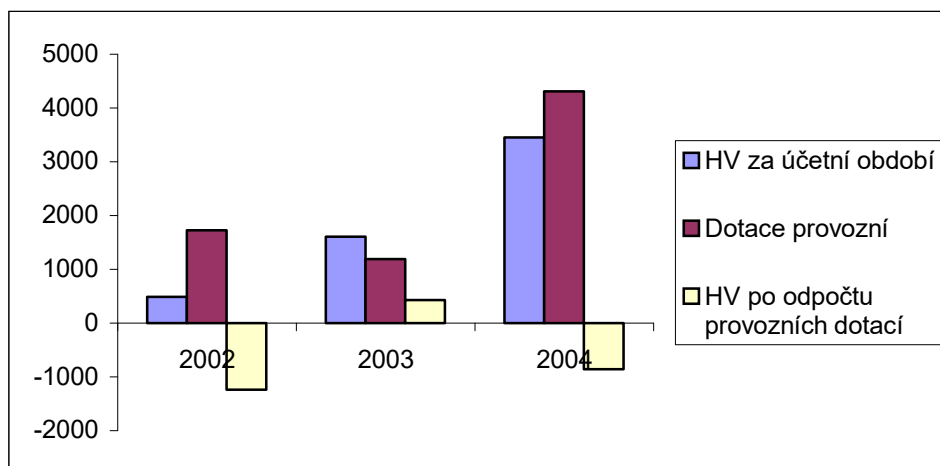
Tab. 46 – Hospodářské výsledky s a bez zahrnutí provozních dotací (Kč/ha z. p.)

Rok	HV za účetní období	Dotace provozního charakteru	HV za účetní ob. po odpočtu dotací
2002	490	1 726	-1 236
2003	1 611	1 187	424
2004	3 450	4 311	-861

Zdroj: Výběrové šetření FADN, vlastní výpočty

Nárůst provozních dotací byl rozhodujícím faktorem vývoje hospodářských výsledků. Bez provozních dotací by měl průměrný podnik v roce 2003 zisk o 73,7 % nižší. V letech 2002 a 2004 by se pak dostal do ztráty.

Graf 7 – Dotace provozního charakteru a jejich vliv na hospodářský výsledek (Kč/ha z. p.)



Zdroj: FADN CZ

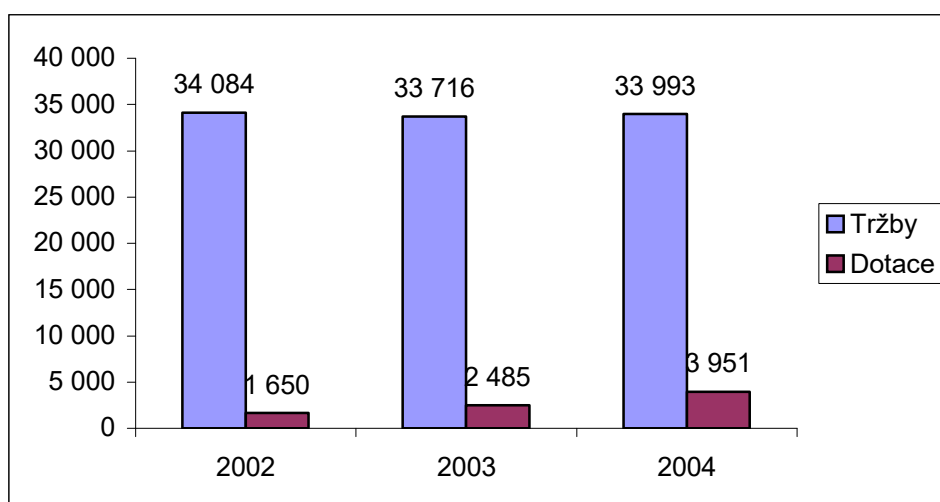
Tab. 47 – Porovnání tržeb a celkových dotací v letech 2003 a 2004 (Kč/ha z. p.)

Rok	2 002	2 003	2004
Tržby	34 084	33 716	33 993
Dotace	1 650	2 485	3 990

Zdroj: Výběrové šetření FADN CZ

Tržby za průměr souborů FADN Havlíčkův Brod byly nejvyšší v roce 2002. V roce 2004 byl jejich objem 33 993 Kč/ha z. p., což znamenalo pouze nepatrný rozdíl proti roku 2003. V roce 2004 se dotace podílely na tržbách 11,7 %. Tržby byly v jednotlivých letech velmi podobné, výrazněji se měnil pouze objem dotací, jak je vidět na grafu 8.

Graf 8 – Porovnání dotací a tržeb



Zdroj: FADN CZ

V tabulce 48 je uveden přehled vybraných ukazatelů podle standardního výstupu EU pro celou Českou republiku a pro okres Havlíčkův Brod. Při pohledu na tabulku lze nejenom vidět vývoj ukazatelů v jednotlivých letech, ale lze také porovnat situaci v okrese Havlíčkův Brod se stavem v celé ČR. Co se týče objemu produkce, byla jak živočišná, tak i rostlinná v okrese vyšší než průměr za ČR. Provozní dotace byly menší než je průměr v ČR, ovšem dotace investiční jsou podle standardního výstupu EU na ha/z. p. vyšší než je průměr republiky. Poměrně vysoký je v okrese Havlíčkův Brod, stejně jako v celém kraji Vysočina ukazatel důchod ze zemědělské činnosti. Míra zadluženosti je v okrese Havlíčkův Brod nižší než je průměr v České republice, v roce 2002 byla 26,29 Kč/ha z. p., v roce 2004 to pak bylo 21,75 Kč/ha z. p.

Tab. 48 - Výsledky hospodaření podniků právnických osob podle standardního výstupu EU (Kč/ha z. p.)

Ukazatel	ČR			okres Havlíčkův Brod		
	2 002	2003	2004	2002	2003	2004
Celková produkce	27 054	26 157	27 925	35 941	33 365	31 460
Produkce RV	14 660	14 508	15 232	18 465	16 223	16 011
Produkce ŽV	11 188	10 219	10 889	16 979	12 154	14 083
Ostatní produkce	1 206	1 385	1 804	497	4 988	1 366
Výrobní spotřeba	20 500	19 252	20 197	23 394	20 350	22 022
Dotace provozní	1 877	2 428	4 372	1 301	2 140	4 204
Daně provozní	400	396	414	552	559	410
Hrubá přidaná hodnota	8 031	8 938	11 686	13 296	14 595	13 232
Odpisy	2 671	2 582	2 398	4 556	3 991	2 928
Čistá přidaná hodnota	5 360	6 356	9 289	8 740	10 604	10 304
Osobní náklady	4 774	4 735	4 958	5 513	5 779	5 127
Pachtovné	738	797	739	830	1 676	717
Nákladové úroky	413	353	122	555	449	222
Dotace investiční	252	87	49	349	281	244
Daně investiční	0	0	0	0	0	0
Důchod ze zem. činnosti	-313	559	3 519	2 191	2 981	4 482
Aktiva celkem	46 475	45 047	46 290	54 137	50 235	76 873
Stálá aktiva	31 395	30 369	30 784	38 181	32 804	60 480
Oběžná aktiva	15 081	14 677	15 506	15 956	17 431	16 393
Vlastní kapitál	30 476	30 287	31 599	40 548	36 650	60 518
Cizí zdroje	15 999	14 760	14 691	13 589	13 585	16 355
ČPH/AWU (tis. Kč)	154	214	324	195	276	282
Obrat celk. aktiv	0,57	0,57	0,59	0,67	0,66	0,42
Míra zadluženosti	32,61	30,78	29,83	26,29	28,87	21,75

Zdroj: Výběrové šetření FADN

Ve výsledcích zemědělských podniků obecně se v roce 2004 odrazilo několik základních vývojových změn: byl to především meziroční nárůst hrubé zemědělské produkce ve stálých cenách roku 1989 o 15,2 %, růst průměrné úrovně indexu CZV proti stejnému období roku 2003 o 8,1 %, průměrný nárůst indexu cen vstupů o 6,8 %, odstranění bariér v pohybu zboží a služeb, spojené se vstupem ČR do EU, zvýšení úrovně dotací a podpor do zemědělství, zejména přímých plateb.

4.7 Doporučení pro zemědělské podniky

Podpory mají velký význam pro hospodaření v zemědělství. Existuje celá řada finančních podpor, ovšem nabídka v jejich orientaci není jednoduchá. Proto zde existuje celá řada prostředků a institucí, které mají podnikatelům pomoci se v dotacích orientovat.

Mezi tyto patří především kontaktní pracoviště **Mze a Okresní agrární komora v Havlíčkově Brodě**, které poskytují poradenské a konzultační služby v oblasti finančních podpor.

Dalším zdrojem informací jsou internetové stránky:

www.mze.cz, kde se podnikatelé pod odkazem Podpora z EU a národní dotace dozví veškeré informace o všech podporách – z rozpočtu Evropské unie i České republiky. Je zde možné najít například pravidelné zpravodajství z OP zemědělství, vypisování výzev k podávání projektů, seznam schválených projektů, metodické příručky k jednotlivým podporám, důležité termíny podávání žádostí, kontakty pro žadatele, příslušnou legislativu a řadu dalších důležitých informací.

www.szif.cz - zde najde zemědělec stejné informace jako na výše jmenovaných stránkách, s bližší metodickou pomocí.

Nejpřístupnějším zdrojem pro všechny zemědělské podniky je odebrání důležitých periodik, kterými je především **časopisy Agrospoj a Zemědělec**, kde jsou také průběžně zveřejňovány informace týkající se finančních podpor do zemědělství.

Bylo by dobré, aby každý zemědělský podnik měl svého poradce, který by pohotově reagoval na nabídky finančních podpor, pomohl vypracovat požadovanou související žádost nebo projektovou dokumentaci, a tak zabezpečil jejich dosažení.

5 ZÁVĚRY

Cílem diplomové práce bylo studium dopadu finančních podpor hospodaření v zemědělství na Havlíčkovobrodsku.

K naplnění tohoto cíle byla využita data Ministerstva zemědělství České republiky, Státního zemědělského intervenčního fondu, Výzkumného ústavu zemědělské ekonomiky a účetní datové sítě České republiky FADN CZ.

Z výsledků šetření zemědělské politiky a dotací obecně vyplývají tyto podstatné závěry:

1. V poskytování podpor zemědělství docházelo každým rokem ke změnám dotačních titulů a ke kolísání celkového objemu finančních prostředků směřujících do zemědělství.
2. V letech 2001 – 2003 probíhalo období „Adaptace“ na Společnou zemědělskou politiku EU. Od roku 2001 se ve struktuře podpor v souladu s koncepcí AP Mze prosazuje zesílená orientace zemědělské politiky na podporu mimoprodukčních funkcí zemědělství a cílevědomá podpora znevýhodněných oblastí venkova.
3. Před vstupem do EU tvořily největší složku celkových podpor zemědělství přímé podpory (podpory podle „Zásad“ a podpory podle nařízení vlády č. 505/2000 Sb., ve znění pozdějších předpisů) a dále výdaje na podporu tržních cen. Od roku 2001 až do vstupu ČR do EU bylo také možno čerpat na základě vytvoření projektu prostředky z předvstupního programu SAPARD.
4. Po vstupu ČR do EU 1. května 2004 se změnil systém přímých plateb a podpor vyplácených do českého zemědělství. Nový systém přímých plateb vychází ze základních podmínek, které vymezil Kodaňský summit EU. Pilířem poskytovaných finančních podpor se staly přímé platby ze zdrojů EU „režim jednotné platby na plochu“ (SAPS) a národní doplňkové platby Top-up.
5. Vstupem ČR do EU nahradily platby HRDP podpůrné programy k podpoře mimoprodukčních funkcí zemědělství. V roce 2004 byla realizována pouze tři opatření: Méně příznivé oblasti a oblasti s environmentálním omezením, Agroenvironmentální opatření a opatření Lesnictví.
6. Předvstupní program SAPARD nahradil Operační program „Rozvoj venkova a multifunkční zemědělství“.

7. Pro shromažďování a přerozdělování prostředků pro Společnou zemědělskou politiku byl ustaven tzv. Evropský zemědělský orientační a garanční fond (EAGGF). Aby mohla Česká republika čerpat finance ze Strukturálních fondů a Fondu soudržnosti, musela vypracovat tzv. Národní rozvojový plán.
8. Akreditovanou platební agenturou a zprostředkovatelem finanční podpory, kterou EU v rámci opatření SZP poskytuje z EAGGF je Státní zemědělský intervenční fond.

Z výsledků šetření v okrese Havlíčkův Brod vyplývají tyto podstatné závěry:

1. Okres Havlíčkův Brod se nachází v kraji Vysočina. Vzhledem k přírodním podmínkám nelze Vysočinu zařazovat mezi kraje vhodné pro intenzivní zemědělskou činnost. Většina území okresu je zařazena do ostatních méně příznivých oblastí LFA. Vysočina je tradičně dominantním krajem v pěstování brambor.
2. Objem finančních podpor plynoucích do zemědělství se od roku 2003 do roku 2005 zvyšoval. Meziroční nárůst dotací v okrese Havlíčkův Brod byl v roce 2004 proti roku 2003 327,7 %. Velkou částí se na tomto výsledku podílely dotace plynoucí do zemědělství ze zdrojů Evropské unie. Meziroční rozdíl ve výši podpor v letech 2004 a 2005 činil nárůst 14,6 %.
3. Příjem finančních prostředků formou dotací je pro zemědělský podnik nutný.
4. Využívané dotace:
 - V roce 2003 dosáhla celková výše dotací 94 mil. Kč. Nejvýznamněji se na této částce podílely podpory podle „Zásad“ 37,1 mil Kč a podpory podle nařízení vlády č. 505/2001 Sb. 33,8 mil Kč. V rámci programu SAPARD byly schváleny tři žádosti v celkové částce 7,3 mil. Kč.
 - V roce 2004 byla výše podpor téměř 403 mil. Kč. Nejvíce bylo vyplaceno na jednotné platbě na plochu (SAPS) 132 mil. Kč a na doplňkové platbě Top up 116,6 mil Kč. Zemědělství podnikatelé také využili finančních prostředků z OP rozvoj venkova a multifunkční zemědělství. Celkem bylo schváleno 15 projektů v částce 20,6 mil. Kč. Největší zájem byl o investice do zemědělských strojů (9 projektů) a stavební úpravy zemědělských objektů (5 projektů).

- V roce 2005 byla výše podpor 461 mil. Kč. Nadále rostly platby SAPS, které dosáhly částky 161,7 mil Kč a Top-up 156,6 mil. Kč. Klesal objem národních podpor podle „Zásad“ a podpor z PGRLF. V OP RVMZ bylo schváleno 21 projektů v celkové částce 41 mil. Kč, z toho 18 projektů se týkalo investic do zemědělských strojů a 3 projekty stavebních úprav.
 - Po vstupu ČR do EU v okrese Havlíčkův Brod, stejně jako v celé České republice, poklesl zájem o podpory z národních zdrojů (podpory podle „Zásad“ a PGRLF), a naopak vzrostl zájem o finanční prostředky z EU (především z OP RVMZ).
5. Z hospodářských výsledků je patrné, že průměrný podnik dosáhl v okrese Havlíčkův Brod v letech 2002, 2003 a 2004 zisku, který se zvyšoval z 869,3 Kč/ha z. p. v roce 2002 až na 2121 Kč/ha z. p. v roce 2004. Rozhodujícím faktorem vývoje hospodářského výsledku byl nárůst provozních dotací.
 6. Provozní dotace za průměr souboru FADN CZ dosáhly v okrese Havlíčkův Brod v roce 2004 částky 3945 Kč/ha z. p. (průměr ČR byl 4510 Kč/ha z. p.). V roce 2002 to bylo 1301,3 Kč/ha z. p. a v roce 2003 2140 Kč/ha z. p. Bez provozních dotací by byl zisk, kterého průměrný podnik dosáhl v roce 2003 o 73,7 % nižší, v letech 2002 a 2004 by se dostal do ztráty.
 7. Dotace tvořily v roce 2004 podíl 11,6 % hrubého příjmu (výkony včetně tržeb za prodej zboží + dotace provozního charakteru), v roce 2003 to bylo 6,4 % a v roce 2002 pouze 3,8 %.
 8. Proměnlivost v tržním prostředí je vysoká a zemědělské podniky nemají jednoznačnou koncepci vývoje, obtížně investují a s růstem nejistoty prostředí klesají jejich investiční činnosti.
 9. Výší dotací, které podniky získaly nedošlo k zániku některých zemědělských podniků.
 10. V průměrném podniku v okrese Havlíčkův Brod vzrostl důchod ze zemědělské činnosti z 2191 Kč/ha z. p. v roce 2002 až na 4482 Kč/ha z. p. v roce 2004 (průměr ČR 3519 Kč/ha z. p.). Míra zadluženosti v roce 2004 byla 21,75 % (průměr ČR 29,83 %).

6. ABSTRAKT

Vliv finančních podpor na hospodaření v zemědělství.

Diplomová práce je zaměřena na analýzu využití podpor zemědělského podnikání a studium jejich dopadu na hospodaření v zemědělství na Havlíčkobrodsku v letech 2002 - 2004.

V teoretické části je nastíněna problematika dotací. Je zde uveden přehled dotací po vstupu České republiky do Evropské unie, charakteristika nejdůležitějších podpor z hlediska legislativy a podmínek, které musí žadatelé splnit, a instituce zajišťující dotační politiku České republiky.

Praktická část je zaměřena na využití jednotlivých podpor v celostátním měřítku a v okrese Havlíčkův Brod a vyhodnocení dopadu přijatých podpor.

Klíčová slova: dotace v zemědělství, využití dotací, Evropská unie, vliv dotací, zemědělská ekonomika

Summary

The subsidy influence on agricultural economy.

The thesis is focused on the analysis of utilization of agricultural subsidies and research of its impact on the agricultural economy in the region of Havlíčkův Brod in the years 2002- 2004

The problems of subsidies is outlined in the theoretical part. There is the summary of the issues connected with the subsidies after The Czech Republic has joined The European Union, the characteristic of the most important subsidies in light of legislative and

conditions which have to be fulfilled by the claimers, and the institutions which provide the subsidy policy in The Czech Republic.

The practical part is focused on the utilization of the individual subsidy on the nationwide scale and (as well as) in the Havlíčkův Brod region, and on the evaluation of the impact of the accepted subsidies.

Key words: agricultural subsidies, subsidy utilization, The European Union, influence of subsidies, agricultural economy

6 SEZNAM POUŽITÉ LITERATURY

1. „Analýza a hodnocení zemědělské politiky“ za období 2004 – 2005. Zpráva pro OECD. Výzkumný ústav zemědělské ekonomiky, 2005.
2. BEČVÁŘOVÁ, V.: Zemědělská politika ČR a společná zemědělská politika EU, MZLU Brno, 1996.
3. BERNARD, COLLI.: Ekonomický a finanční slovník, Práca, Bratislava, 1992.
4. KORDÍK, D., IVANIČKOVÁ, I.: Význam podporných systémů pro vznik a rozvoj podnikatelských aktivit, Ekonomický časopis, svazek 41/7-8/1993.
5. KUČERA, Z., VČELÁK, V.: Socioekonomické dopady změny agrární politiky České republiky, Collection of Scientific Papers, Faculty of Agriculture in České Budějovice. Praha, 2004, číslo 28, str. 117.
6. Metodika k provádění nařízení vlády č. 242/2004 Sb., o podmínkách provádění pomoci méně příznivým oblastem a oblastem s ekologickým omezeními, ve znění nařízení vlády č. 121/2005 Sb., Ministerstvo zemědělství České republiky, Praha 2005.
7. Metodika k provádění nařízení vlády č. 242/2004 Sb., o provádění agroenvironmentálních opatření, ve znění vlády č. 542/2004 Sb., ve znění nařízení vlády č. 119/2005 Sb., Ministerstvo zemědělství České republiky a Státní zemědělský intervenční fond, Praha 2005.
8. Národní strategický plán, Ministerstvo zemědělství České republiky, Praha 2005.
9. Oficiální portál pro podnikání a export (www.businessinfo.cz).
10. Oficiální portál pro podnikání a export (www.businessinfo.cz).
11. Operační program „Rozvoj venkova a multifunkční zemědělství“ v kostce, Ministerstvo zemědělství ČR, Praha 2005.
12. Příručka pro žadatele na rok 2005 (Saps, Top-up, LFA), Státní zemědělský intervenční fond, Praha 2005.
13. Výroční zpráva o Operačním programu Zemědělství v České republice za rok 2004, Ministerstvo zemědělství České republiky, Praha 2005.
14. www.euronest.cz
15. www.jihlava.czso.cz
16. www.mze.cz

17. www.pgrlf.cz
18. www.sapard.cz
19. www.strukturalni.fondy.cz
20. www.szif.cz
21. www.vuze.cz
22. Zákon č. 256/2000 Sb., o Státním zemědělském intervenčním fondu ve znění pozdějších předpisů.
23. Zákon č. 252/1997 Sb., o zemědělství, ve znění pozdějších změn a doplňků.
24. Zásady, kterými se stanovují podmínky pro poskytování dotací na základě § 2 odst. 1 zákona č. 252/1997 Sb., o zemědělství pro rok 2003.
25. Zásady, kterými se stanovují podmínky pro poskytování dotací na základě § 2 zákona č. 252/1997 Sb., o zemědělství pro rok 2004.
26. Zásady, kterými se stanovují podmínky pro poskytování dotací pro rok 2005 na základě § 2 a §2d zákona č. 252/1997 Sb., o zemědělství

7 Seznam příloh

Příloha 1: OP zemědělství – charakteristika opatření a podopatření, výše finanční podpory

Příloha 2: Agroenvironmentální opatření (AEO) – specifikace podopatření

Příloha 3: Zásady správné zemědělské praxe

Příloha 4: Stručný přehled dotací pro rok 2005 na základě §2 a § 2d zákona č. 252/1997
Sb., o zemědělství, ve znění pozdějších předpisů

Příloha 5: Mapa regionů NUTS 2

Příloha 1

OP zemědělství – charakteristika opatření a podopatření, výše finanční podpory

1.1.1 Investice do zemědělského majetku a podpora mladým začínajícím zemědělcům

Podpora:

- zlepšení míst pro skladování kejdy a chlévské mrvy;
- racionalizace a přestavba stávajících zařízení v chovu skotu, prasat, ovcí, koz a nosnic;
- rekonstrukce skladovacích kapacit pro ovoce a zeleninu;
- pořízení strojů pro zemědělskou výrobu.

1.1.2 Prohlubování diverzifikace zemědělských činností

Podpora:

- výroba, zpracování a přímý prodej zemědělských výrobků;
- výroba a zpracování nepotravinářských zemědělských výrobků a jejich uvádění na trh;
- výroba a zpracování biomasy pocházející z vlastní zemědělské činnosti a její uvádění na trh.

1.2 Zlepšení zpracování zemědělských výrobků a jejich marketing

Podpora:

- investice, modernizace a rekonstrukce výrobních zařízení;
- zavádění nových technologií;
- zlepšení a racionalizaci postupů zpracovávání zemědělských produktů;
- investice ke zlepšování a monitorování kvality výrobků;
- zlepšování pracovních podmínek;
- investice ke zlepšování a monitorování zdravotních podmínek;
- zavádění technologií šetrných k životnímu prostředí;
- zavádění technologií souvisejících s dohledatelností výrobků.

Podporu lze poskytnout na zlepšení zpracování masa, mléka, ovoce, zeleniny, drůbeže, produktů mlýnského průmyslu a škrobu v prvním stupni zpracování.

1.3.4 Zalesňování zemědělsky nevyužívaných půd

Podpora:

- zalesnění zemědělsky nevyužívaných nelesních půd;
- péče o mladé lesní kultury do zajištění založené dle předchozího bodu.

Zalesňování zemědělsky nevyužívaných půd se týká půd, které byly dosud evidovány v katastru nemovitostí jako zemědělské, ale nebyly v posledních třech letech zemědělsky využívány a obdělávány.

Příjemce dotace:

- a) vlastník pozemku, pokud pozemky nejsou ve vlastnictví státu nebo kraje,
- b) sdružení s právní subjektivitou vlastníků nebo nájemců pozemků vymezených v písmenu a).

2.1.2 Obnova potenciálu a zachování zemědělské krajiny

Podpora:

- obnova zemědělského produkčního potenciálu;
- prevence před povodněmi.

Příjemce dotace: Právní osoba (kromě sdružení a svazů) podnikající v zemědělství nebo samostatně hospodařící rolník. Příjemce dotace je vlastníkem nebo nájemcem objektu, který je předmětem žádosti/vlastníkem nebo nájemcem pozemku u nových staveb u podpory poskytované na prevenci před povodněmi.

2.1.3 Řízení a zajištění funkčnosti zemědělských vodních zdrojů

Podpora:

obnova a rekonstrukci rybníků a zemědělských vodních nádrží, které neslouží k chovu ryb za účelem podnikání;

- rekonstrukce bezpečnostních přelivů a výpustných zařízení včetně příslušenství těchto objektů;

- pořízení a obnova staveb k vodohospodářským melioracím pozemků (stavby k závlaze a odvodnění pozemků).

Příjemce dotace: Právnická osoba (kromě sdružení a svazů) podnikající v zemědělství nebo provozující meliorační zařízení nebo samostatně hospodařící rolník. Příjemce dotace je vlastníkem nebo nájemcem objektu, který je předmětem žádosti/vlastníkem nebo nájemcem pozemku u nových staveb u podpory poskytované na pořízení a obnovu staveb k vodohospodářským melioracím pozemků.

2.1.5 Diverzifikace zemědělských aktivit a aktivit blízkých zemědělství

Podpora:

- výstavba, rekonstrukce, modernizace a vybavení zařízení pro agroturistiku;
- zařízení a vybavení zařízení pro volný čas;
- diverzifikace zemědělských činností a činností blízkých zemědělství k zajištění více aktivit nebo alternativních příjmů;
- investice na využívání alternativních zdrojů energie (max. 5 MW).

Příjemce dotace: Fyzická a právnická osoba nebo samostatně hospodařící rolník, jejichž příjmy pocházejí ze zemědělské výroby.

2.2 Odborné vzdělávání

Podpora:

- zabezpečování a provádění vzdělávacích aktivit (kurzy, semináře, workshopy), které odpovídají účelu dotace.

Příjemce dotace: Ústav zemědělských a potravinářských informací (ÚZPI). Konečným příjemcem podpory je zemědělec, pracovník lesního hospodářství a zpracovatel produktů rostlinné a živočišné výroby.

3.1 Technická pomoc

Podpora:

- aktivit spojených s řízením, realizací, monitorováním a kontrolou operací EAGGF a FIG;

- výdaje na zpracovávání studií, pořádání informačních akcí a publicitu OP Zemědělství.
- **Příjemce dotace:** MZe/Řídící orgán.

Tab. 1 - Přehled finančních prostředků, které lze obdržet z výše uvedených opatření a podopatření OP zemědělství

Opatření	Max. výše dotace na 1 příjemce(Kč)	Přijatelné náklady na jeden projekt (Kč)	% úhrady přijatelných nákladů poskytnutou dotací	
			v LFA oblastech	v ostatních oblastech
1.1.1 ¹⁾	95,4	318 tis. - 31,8 mil.	do 65%	do 55 %
1.1.1 ²⁾	95,4	318 tis. - 31,8 mil.	do 60%	do 50%
1.1.2	6,36	63,6 tis. - 1,59 mil.	do 60%	do 50%
1.2	95	382 tis. - 32 mil.	100%	100%
1.3.4	9,5	19 tis. - 9,5 mil.	100%	100%
2.1.2	7,9	1 mil. - 2,6 mil.	100%	100%
2.1.3	10,6	1,06 mil. - 10,6 mil.	do 50 %	do 50 %
2.1.5	3,2	318 tis. - 2,5 mil.	100%	100%
2.2	10,6	106 tis. - 1,06 mil.	100%	100%
3.1	9,5	31,8 tis. - 9,5 mil.	100%	100%

Pramen: www.mze.cz: Průvodce zemědělce podporami OP zemědělství

Vysvětlivky: ¹⁾ Údaje platné pro mladé začínající podnikatele.

²⁾ Údaje platné pro ostatní žadatele.

Bližší informace o OP zemědělství nalezne žadatel o finanční podporu v Pravidlech pro žadatele z OP zemědělství, kde je každé opatření detailně rozpracováno.

Příloha 2

Agroenvironmentální opatření (AEO) – specifikace podopatření

Podopatření:

a) Ekologické zemědělství

Předmětem dotace v rámci opatření EZ je zemědělská půda obhospodařovaná v režimu přechodného období nebo certifikovaném EZ s kulturou travní porost, orná půda, vinice, sady nebo chmelnice.

Tab. 1 – Dotace na hektar zemědělské půdy v ekologickém zemědělství

Kultura	Sazba (Kč/ha)
Orná půda, na níž není pěstována zelenina nebo speciální byliny	3 520
Travní porosty	1 100
Vinice, ovocné sady nebo chmelnice	12 235
Orná půda, na níž je pěstována zelenina nebo speciální byliny	11 050

Zdroj: Metodika k provádění agroenvironmentálních opatření, 2005

b) Ošetřování travních porostů

Předmětem dotace je blok/díl s kulturou travní porost označený žadatelem v žádosti o zařazení jako louka nebo pastvina (nikoliv v LPIS – tam musí být vždy evidována kultura T). V průběhu pětiletého období nesmí dojít k vzájemné výměně pastvin a luk.

Tab. 2 – Dotace na hektar zemědělské půdy

Kultura	Sazba (Kč/ha)
Louky, na které žadatel uplatňuje standardní podmínky údržby	1 920
Louky, na které žadatel nebude aplikovat žádná hnojiva	2 800
Louky, na které žadatel nebude aplikovat žádná hnojiva a provede 1. Seč až po 15. 7.	5 130
Louky, na které žadatel nebude aplikovat žádná hnojiva a navíc provede v seči pásy o šíři 6 až 12 m	3 130
Pastviny, na které žadatel uplatňuje standardní podmínky údržby	2 890
Pastviny, na které žadatel uplatňuje zákaz použití hnojiv a navíc sníženou intenzitu chovu pasených zvířat	4 330

Zdroj: Metodika k provádění agroenvironmentálních opatření, 2005

c) Péče o krajinu

❖ Zatravňování orné půdy

Předmětem dotace v rámci opatření zatravňování orné půdy může být blok/díl, který splňuje následující podmínky:

- ke dni podání žádosti o zařazení má v LPIS kulturu orná půda (R),
- v období od 20. 4. 2004 do dne podání žádosti o zařazení na něm nebyla v LPIS kultura travní porost (T),
- splňuje alespoň jednu z následujících 3 podmínek:
- celý blok/díl se nachází v LFA, nebo
- alespoň na 50 % výměry bloku/dílu se vyskytuje půda mělká, písčitá, extrémně těžká nebo podmáčená, nebo
- střední svažitost bloku je vyšší než 12°,
- není na něm uplatňována některá z dohod v rámci opatření 2.3 programu SAPARD nebo jiné AEO s výjimkou EZ.

Sazba dotace činí 7265 Kč/ha travního porostu založeného úředně uznaným osivem nebo 9210 Kč/ha travního porostu založeného pomocí regionální travní směsi na blocích/dílech, které mají alespoň 50 % své výměry na území CHKO Bílé Karpaty. Sazba se snižuje o 2800 Kč/ha zatravněné orné půdy na území I. zóny ZCHÚ.

❖ Tvorba travnatých pásů na svažitých půdách

Předmětem dotace v rámci opatření tvorba travnatých pásů na svažitých půdách může být pouze blok/díl, který splňuje následující podmínky:

- ke dni podání žádosti o zařazení má v LPIS kulturu orná půda (R),
- nenachází se ani zčásti na území I. zóny ZCHÚ,
- splňuje podmínku střední svažitosti v rozsahu 3° až 12°,
- není na něm uplatňována některá z dohod v rámci opatření 2.3 z programu SAPARD s výjimkou dohody Blaník č. 4 a Moravský kras č. 2 a č. 3.

Sazba dotace činí 9 440 Kč/ha vytvořeného travnatého pásu.

❖ **Pěstování meziplodin**

Předmětem dotace v rámci opatření pěstování meziplodin je blok/díl s kulturou orná půda, na kterém má být vyseta meziplodina ze seznamu uvedeného v metodice k provádění nařízení vlády č. 242/2004 Sb., o provádění agroenvironmentálních opatření a zároveň na tomto bloku/dílu nesmí být uplatňována některá z dohod v rámci opatření 2.3 programu SAPARD s výjimkou dohody Blaník č. 3 a č. 4 a Moravský kras č. 2 a č. 3.

Sazba dotace činí 4 580 Kč/ha orné půdy oseté „povolenou“ meziplodinou.

❖ **Trvale podmáčené louky a rašelinné louky**

Předmětem dotace může být travní porost evidovaný v LPIS, který je v LPIS vymezený jako podmáčená nebo rašelinná louka a není na něm uplatňována některá z dohod v rámci opatření 2.3. programu SAPARD.

Sazba dotace na trvale podmáčené a rašelinné louky činí 12 100 Kč/ha.

❖ **Ptačí lokality na travních porostech**

Předmětem dotace v rámci opatření ptačí lokality na travních porostech mohou být travní porosty evidované v LPIS, na kterých byla vymezena hnízdní lokalita buď chřástala polního nebo bahňáků, a na kterých není uplatňována žádná z dohod v rámci opatření 2.3 programu SAPARD. Tyto hnízdní lokality vymezuje MZe ve spolupráci s MŽP.

Sazba dotace na travní porosty s ptačími lokalitami činí:

- 5 180 Kč/ha travního porostu vymezeného jako hnízdní lokalita chřástala polního.
- 5 550 Kč/ha travního porostu vymezeného jako hnízdní lokalita bahňáků.

❖ **Biopásy**

Předmětem dotace v rámci opatření biopásy může být biopás vytvořený na bloku/dílu s kulturou orná půda evidovaná v LPIS, na kterém není uplatňována některá z dohod v rámci opatření 2.3 programu SAPARD s výjimkou dohody Moravský kras č. 2, dohody Litovelské Pomoraví č. 7 a dohod Blaník č. 3 a č. 4.

Sazba dotace činí 10 630 Kč/ha biopásu.

❖ **Osevní postup v ochranných zónách jeskyní**

Předmětem dotace v rámci opatření osevní postup v ochranných zónách jeskyní může být blok/díl s kulturou orná půda evidovanou v LPIS, který se nachází alespoň z 10 % své výměry na území CHKO Moravský kras a na kterém není uplatňována některá z dohod v rámci opatření 2.3 programu SAPARD s výjimkou dohody Moravský kras č. 3.

Sazba dotace činí 540 Kč/ha orné půdy.

❖ **Integrované systémy pěstování ovoce nebo révy vinné**

Předmětem dotace v rámci opatření IS pěstování ovoce nebo révy vinné je zemědělská půda s kulturou vinice nebo sad, na kterém se pěstuje některý z následujících druhů ovocných stromů, popřípadě ovocných keřů: broskvoň, hrušeň, jabloň, meruňka, slivoň, třešeň, višeň, angrešt, maliník, ostružiník, rybíz.

Sazba dotace činí 3940 Kč/ha ovocného sadu a 4655 Kč/ha vinice.

d) Osevní postup v ochranných zónách jeskyní

e) Integrované systémy pěstování ovoce nebo vinné révy

Příloha 3

Zásady správné zemědělské praxe

Zásada č. 1

Na vysoce svažitéch pozemcích (nad 120) vyloučit pěstování širokořádkových plodin (kukuřice, brambor, řepy, bobu setého, sóji, slunečnice). Agrotechnické práce a pojezdy technikou provádět převážně po vrstevnicích.

Zásada č. 2

Kultury travních porostů spásat nebo sekat minimálně dvakrát ročně (v odůvodnitelných případech sekat jedenkrát ročně nebo pokud podmínky pro uplatňování AEO stanovené zvláštním právním předpisem nestanoví jinak), biomasa musí být odstraňována z pozemku. První seč bude provedena nejpozději do 15. července kalendářního roku (v odůvodnitelných případech později), pokud podmínky pro uplatňování AEO stanovené zvláštním právním předpisem nestanoví jinak. Druhá seč bude provedena nejpozději do 15. října kalendářního roku (v odůvodnitelných případech později), pokud podmínky pro uplatňování AEO stanovené tímto nařízením nestanoví jinak.

Zásada č. 3

Dodržovat pravidla skladování a manipulace s chemickými látkami v souladu se zákonem č. 146/1996 Sb., o rostlinolékařské péči a zákonem č.156/1998 Sb., o hnojivech tak, aby nedocházelo ke kontaminaci složek životního prostředí.

Zásada č. 4

Na svažitéch orných půdách bez porostu (sklonitost nad 30) neprodleně (do 24 hodin) zapravovat statková hnojiva, organická a organominerální hnojiva a minerální dusíkatá hnojiva do půdy.

Zásada č. 5

Vést a nejméně sedm let uchovávat evidenci o množství, druhu a době použití hnojiv a statkových hnojiv, pomocných látek a upravených kalů podle jednotlivých pozemků, kultur a let v souladu se zákonem č. 156/1998 Sb., o hnojivech.

Zásada č. 6

Ze stájí, skladišť hnojiv a statkových hnojiv, uskladněných objemných krmiv ani z ostatních faremních prostor nesmí unikat žádné závadné látky (močůvka, hnojůvka, silážní šťávy apod.).

Zásada č. 7

Zabezpečit hospodářským zvířatům podmínky pro zachování jejich života, zdraví a pohody, zejména dostatečný přístup ke kvalitnímu, zdravotně nezávadnému krmivu a vodě.

Zásada č. 8

Žadatel nesmí v průběhu trvání příslušného 5letého období změnit na jím obhospodařovaných půdních blocích, případně dílech, kulturu travní porost na kulturu orná půda.

Nedodržení těchto zásad má za následek udělení sankcí, obecně platí, že zjistí-li kontrola v daném roce porušení dvou zásad, přičemž každé porušení má za následek snížení o 25 %, pak se snížení sčítají.

Příloha 4

Stručný přehled dotací pro rok 2005 na základě § 2 a § 2d zákona č. 252/1997 Sb., o zemědělství, ve znění pozdějších předpisů.

1.D Podpora včelařství

Účel: zabezpečení opylování zemědělských hmyzosubných plodin.

Forma dotace: dotace do hospodářského výsledku (dříve neinvestiční).

Výše dotace: do 180 Kč na jedno včelstvo splňující předmět dotace.

1.I Podpora vybudování kapkové závlahy v ovocných sadech, chmelnicích a vinicích

Účel: zvýšení konkurenceschopnosti a kvality ovoce, chmele a vinných hroznů.

1.R Podpora restrukturalizace ovocných sadů

Účel: restrukturalizace ovocných sadů, resp. nezbytné zlepšení zdravotního stavu ovocných stromů a zlepšení kvality produkovaného ovoce.

1.S Podpora komplexní sklizně máku setého

Účel: podpořit komplexní sklizeň máku setého s ohledem na zajištění bezpečnosti území z hlediska omamných a psychotropních látek v souladu se zákonem č.167/1998 Sb., o návykových látkách, v platném znění.

1.U Podpora pěstování bylin pro energetické využití

Účel : podpora založení a údržby porostů bylin pro energetické využití.

2.A Udržování a zlepšování genetického potenciálu vyjmenovaných hospodářských zvířat

2.A.a Podpora ověřování původu

2.A.b Podpora zavádění a vedení plemenných knih (dále jen „PK“) dle plemen vyjmenovaných hospodářských zvířat

2.A.c Nákup tuzemských plemenných býků masných plemen skotu zapsaných v plemenné knize, tuzemských plemenných býků českého strakatého plemene zapsaných v plemenné knize v hlavním oddílu A, oddělení M (plemenní býci byli zapsáni do plemenné knihy v daném roce), nákup plemenných beranů a kozlů ze zahraničí

2.A.d Podpora rozvoje přenosu embryí od vybraných dárkyň schválených příslušnými uznanými chovatelskými sdruženími

2.A.e Kontrola užitkovosti (dále jen „KU“), výkonnostní zkoušky, výkonnostní testy a posuzování a kontrola dědičnosti (dále jen „KD“) užitkových vlastností a zdraví vyjmenovaných hospodářských zvířat

3. Podpora ozdravování polních a speciálních plodin

8. Nákazový fond

8.A podpora chovatelům na nezbytnou laboratorní diagnostiku v průběhu ozdravování jejich chovu od paratuberkulózy skotu (§ 10 odst. 2 zákona č. 166/1999 Sb.)

8.B.a podpora chovatelům na částečnou úhradu nákladů spojených s neškodným odstraňováním kadáverů (§ 40 odst. 1 zákona č.166/1999 Sb.) v období od 1.10.2005 do 30.9.2006.

8.B.b podpora činností souvisejících s neškodným odstraněním MKM a KT z kadáverů v období od 1.10.2005 do 30.9.2006.

9. Poradenství a vzdělávání

9.E Školní závody

9.F Podpora poradenství v zemědělství

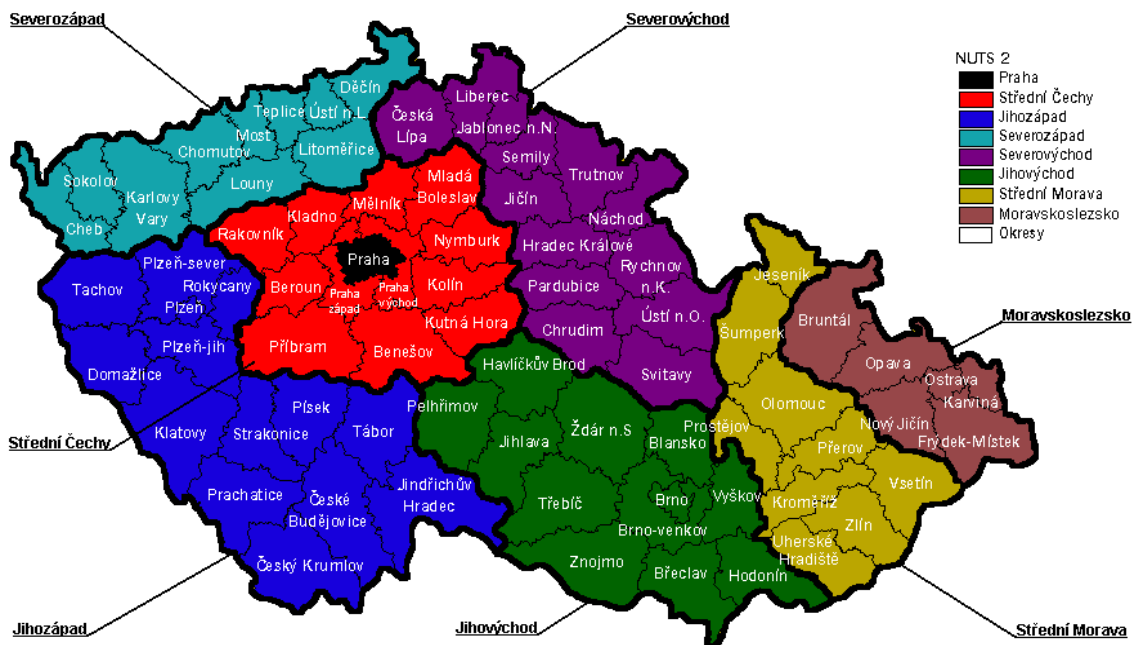
9.G Podpora získání minimální zemědělské kvalifikace

10.D Podpora evropské integrace nevládních organizací

15. Podpora mimoprodukčních funkcí rybníků

Příloha 5

Mapa regionů NUTS 2



Oblasti (NUTS 2) a kraje (NUTS 3) České republiky



