

**Jihočeská univerzita v Českých Budějovicích**

**Z e m ě d ě l s k á f a k u l t a**

---

Studijní program: 6208 T Ekonomika a management

Studijní obor: Obchodně podnikatelský

Katedra: řízení

## DIPLOMOVÁ PRÁCE

# PODPORY ZEMĚDĚLSKÉHO PODNIKÁNÍ PO VSTUPU ČESKÉ REPUBLIKY DO EVROPSKÉ UNIE

### Cíl práce:

Cílem diplomové práce je seznámit se s podstatou a obsahem podpory zemědělského podnikání po vstupu České republiky do Evropské unie.

### Metodický postup:

1. Prostudování odborné literatury.
2. Zpracování metodiky postupu při přípravě a vypracování diplomové práce.
3. Analýza činnosti podpořené organizace.

Vedoucí diplomové práce:

Ing. Jan Leština, CSc.

Autor:

Klára Turková

## ZADÁNÍ DIPLOMOVÉ PRÁCE

Jméno a příjmení: Klára TURKOVÁ

Studijní program: 6208 M Ekonomika a management

Studijní obor: Obchodně podnikatelský obor

Název tématu: Podpory zemědělského podnikání po vstupu České republiky do Evropské unie

### Zásady pro vypracování:

(v zásadách pro vypracování uveďte cíl práce a metodický postup)

#### Cíl práce:

Cílem diplomové práce je studium využití podpor zemědělského podnikání po vstupu České republiky do Evropské unie

#### Metodický postup :

1. Prostudování odborné literatury.
2. Zpracování metodiky postupových prací v souladu s požadavky cíle diplomové práce.
3. Analýza účinnosti podpůrných programů

#### Rámcová osnova:

1. Úvod, 2. Literární přehled, 3. Metodika, 4. Vlastní zpracování, 5. Závěry,
6. Seznam použité literatury, 7. Přílohy

Rozsah grafických prací: dle možnosti grafického vyjádření

Rozsah průvodní zprávy: 50 – 60 stran

Seznam odborné literatury:

KOONTZ, H., WEIHRICH, H.: Management. Victoria Publishing Praha, 1993

JOHNSON, G., SCHOLES, K.: Cesty k úspěšnému podniku. Computer Press Praha, 2000

PETERS, T., J., WATERMAN, J., R.: Hledání dokonalosti.

Svoboda - Libertas, Praha, 1992

PORTER, M., E.: Konkurenční strategie. Victoria Publishing s.r.o., Praha 1994

NEUIMAIEROVÁ, I., NEUIMAIER, I.: Výkonnost a tržní hodnota firmy. Grada

Publishing, a.s., Praha, 2002

FOTR, J.: Strategické finanční plánování. Grada Publishings.r.o. Praha, 1992

JOHNSON, G., SCHOLES, K.: Cesty k úspěšnému podniku. Computer Press Praha, 2000

KOTLER, P.: Marketing Management. Victoria Publishing s.r.o. Praha, 1998

SMEJKAL, V., RAIS, K.: Řízení rizik. Grada Publishing a.s. Praha, 2003

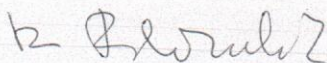
Vedoucí diplomové práce: Ing. Jan Leština, CSc.

Konzultant:

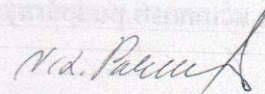
Datum zadání diplomové práce: březen 2004

Termín odevzdání diplomové práce: 30.4.2006

JIHOČESKÁ UNIVERZITA  
V ČESKÝCH BUDĚJOVICÍCH  
ZEMĚDĚLSKÁ FAKULTA  
studijní oddělení  
Studentská 13 12  
370 05 České Budějovice



doc. Ing. Magdalena Hrabánková, CSc.  
Vedoucí katedry



doc. Ing. Magdalena Hrabánková, CSc.  
Děkan

V Českých Budějovicích dne 1.3.

2004

Prohlašuji, že jsem diplomovou práci na téma „Podpory zemědělského podnikání po vstupu České republiky do Evropské unie“ vypracovala samostatně na základě vlastních zjištění a materiálů, které uvádím v seznamu literatury.

V Českých Budějovicích dne 25. dubna 2006

Klára Tůbková

# Obsah:

1. Úvod	1
2. Přehled	2
3. Přehled	3
4. Přehled	4
5. Přehled	5
6. Přehled	6
7. Přehled	7
8. Přehled	8
9. Přehled	9
10. Přehled	10
11. Přehled	11
12. Přehled	12
13. Přehled	13
14. Přehled	14
15. Přehled	15
16. Přehled	16
17. Přehled	17
18. Přehled	18
19. Přehled	19
20. Přehled	20

Děkuji ing. Janu Leštinovi, CSc., vedoucímu diplomové práce, za rady, připomínky a konzultace. Dále děkuji ing. Václavě Nedvědové a také ing. Ladislavu Jelínkovi z Výzkumného ústavu zemědělské ekonomiky. V neposlední řadě bych chtěla poděkovat manažerce zemědělského podniku „A“.

# 1. ÚVOD

Celou společnost, převážně však zemědělskou veřejnost, zajímá, jak se změnil systém podpor podnikání v zemědělství po vstupu do EU. Je zřejmé, že se možnosti zemědělského podnikání ve všech výrobních oblastech se vstupem České republiky do Evropské unie zlepšily.

Cílem nové reformy zemědělské politiky je konkurenceschopnější a na spotřebitele více orientované zemědělství, což úzce souvisí také s udržením, a především zvýšením důvěry spotřebitelů k zemědělským a potravinářským výrobkům. Nynější podoba Společné zemědělské politiky tak stále více upouští od podpor poskytovaných na produkci

a na výrobek a větší důraz se klade na ochranu životního prostředí, na tvorbu a údržbu krajiny, bezpečnost potravin a pohodu zvířat.

Základním kamenem v mozaice poskytovaných podpor jsou přímé platby, které jsou vypláceny zjednodušeným systémem, tj. na hektar obhospodařované plochy. Takto je rozděleno 25% plateb z prostředků Evropské unie v prvním roce vstupu, s každoročním 5% navýšením v letech 2004 až 2006. Tuto sumu je možné navýšit z národního rozpočtu až o 30%. Poté dojde do roku 2012 k postupnému vyrovnávání plateb na úroveň starých členských států, kde se naopak budou stejným podílem platby snižovat. Z národních zdrojů jsou rovněž financovány dotační tituly Ministerstva zemědělství a Podpůrného garančního fondu.

Velké možnosti pro zemědělství skýtají dva programy, a to Operační program multifunkční zemědělství a rozvoj venkova a Horizontální plán rozvoje venkova.

## 2. REŠERŽE

### 2.1. Dotace obecně

Bečvářová [2] uvádí, že transfer je tok plateb od jednoho činitele (subjektu) v ekonomice ke druhému, který není spojen s tokem zboží a služeb. Státy v rámci svých hospodářských politik využívají transferů v podobě různých forem dotací, které umožňují realizovat redistribuční preference ve vztahu k cílovým skupinám v rámci ekonomiky.

Dotace obecně mají dvě vlastnosti:

- vytvářejí transfery, které odrážejí změny v rozdělování důchodů,
- vyvolávají ekonomické náklady spojené s jejich uplatněním, a tím ovlivňují rozdíl mezi výdaji společnosti na danou dotační politiku a jeho projevem v důchodu příjemce.

Volba formy dotace potom rozhoduje o tom, zda tyto transfery do trhu nezasahují (nedeformují trh) nebo do něho zasahují, tudíž trh a jeho signály deformují.

Podle formy a míry deformujících účinků lze dotace rozdělit do čtyř skupin, a to na:

- cílené transfery celkové částky (přímé dotace do důchodu),
- proporcionální dotace primárních faktorů,
- dotace výstupu, nebo dotace spojené s použitím vstupů,
- podpora tržních cen.

Dotací se rozumějí peněžní prostředky státního rozpočtu, státních finančních aktiv nebo Národního fondu poskytnuté právnickým nebo fyzickým osobám na stanovený účel.

Za dotaci se rovněž považují bezúplatná plnění poskytnutá na stanovený účel ze zahraničí z prostředků Evropského společenství nebo z veřejných rozpočtů cizího státu a granty poskytnuté podle zvláštního právního předpisu.

Dotací může být rovněž prominutí části poplatků, pokud to právní předpis umožňuje a příslušný orgán stanovil prominutou část poplatků za dotaci.

Dotace jsou v českém právním řádu upraveny zákonem číslo 218/2000 Sb., o rozpočtových pravidlech a o změně některých souvisejících zákonů (rozpočtová pravidla), ve znění pozdějších předpisů a dále zákonem číslo 250/2000 Sb., o rozpočtových pravidlech územních rozpočtů, ve znění pozdějších předpisů [8].

## 2.2. Společná zemědělská politika

### 2.2.1 Vznik a vývoj

Společná zemědělská politika byla ustavena Římskou smlouvou z roku 1957 a funguje od roku 1962. Současné diskutované postavení Společné zemědělské politiky se částečně odvíjí od faktu, že byla vytvořena za zcela specifických okolností. Po druhé světové válce státy ještě nebyly schopné zajišťovat svou zemědělskou produkci a bylo třeba nastavit účinný mechanismus pro kontrolu a zabezpečení dodávky potravin. K tomu měla sloužit i zemědělská politika v rámci Evropského společenství.

Krise z nadvýroby a iracionální podpůrný cenový systém byl hlavní výzvou pro uskutečnění zásadnější reformy Společné zemědělské politiky. Prvním náznakem v tomto směru byl tzv. Mansholtův plán uveřejněný Komisí v podobě memoranda v roce 1968. Plán navrhoval restrukturalizaci zemědělství založenou na myšlence podpory malých farmářů, kteří se rozhodnou odejít ze zemědělství. Další strana mince se týkala cenového systému, kdy Komise navrhovala snížení cenové hladiny tak, aby se dosáhlo odchodu méně výkonných farmářů z odvětví. Plán se setkal – především ve Francii a Spolkové republice Německo – s obrovskými protesty.

Další výrazný popud vedoucí k reformě Společné zemědělské politiky přišel v osmdesátých letech, a to kvůli stále rostoucím nákladům na evropské zemědělství, ekologickým dopadům a externím tlakům. V osmdesátých letech existovaly obavy,

že Společná zemědělská politika přivede Evropské společenství k bankrotu.

V roce 1984 ministři zemědělství odsouhlasili systém kvót pro mléčné výrobky. O čtyři roky později však šli ještě dále, když se shodli na komplexním balíčku, který stanovil limit pro cenový podpůrný systém a do budoucna povolil jeho nárůst o maximálně 74% hodnoty meziročního HDP Evropského společenství. V reformě z roku 1988 byl opět potvrzen trend odměňování farmářů, kteří se rozhodnou z odvětví odejít.

Signatářské státy se v dohodě o WTO v roce 1994 zavázaly, že musí dojít ke snížení domácích podpor poskytovaných zemědělcům o 20% v porovnání s referenčním obdobím 1986 – 1988. Evropská unie se tak zavázala k postupnému odbourávání subvencí. Cesta k přijatelné reformě Společné zemědělské politiky tak spočívala v přechodu od systému podpor odvíjejících se od množství produkce k systému vyplácení přímých plateb, které



jsou poskytovány zemědělci nezávisle na množství produkce, které je schopen dodat na trh.

V roce 1992 Evropská unie přistoupila k pokusu reformovat Společnou zemědělskou politiku (tzv. MacSharryho reforma – po komisaři pro zemědělství Ray MacSharrym). Veškeré úpravy Společné zemědělské politiky prováděné od té doby se nesou v jejím duchu. Zásadní principy MacSharryho reformy spočívají ve **snížení intervenčních cen, uvádění půdy do klidu a využívání zemědělské půdy pro jiné účely**. Objevovaly se také náznaky ekologického zemědělství. „Revolučnost“ MacSharryho reformy spočívá také v tom, že poprvé není podpora farmářů nutně vázaná na produkci.

Další reforma byla obsažena v Agendě 2000, a to především v důsledku očekávaného rozšíření EU. Když byla v únoru 1999 zahájena jednání o nové podobě reformy Společné zemědělské politiky, Francie a 30.000 demonstrujících farmářů trvala na co nejmírnější podobě reformy. V rámci diskusí o Agendě 2000 docházelo k největším demonstracím farmářů od roku 1971, kdy se demonstrovalo proti Mansholtově plánu. Tyto tlaky nakonec reformní úsilí skutečně zmírnily.

Impuls k další a zásadnější reformě Společné zemědělské politiky dala vlna BSE a slintavky a kulhavky v devadesátých letech [9].

### **2.2.2 Reforma SZP z června 2003**

26. června 2003 přijali ministři zemědělství členských států Evropské unie zásadní reformu Společné zemědělské politiky. Reforma zcela změnila způsob podpory zemědělců v Evropské unii. Nová Společná zemědělská politika je více přizpůsobena spotřebitelům a daňovým poplatníkům. Farmáři mají větší volnost – můžou produkovat to, co požaduje trh. Většina subvencí je vyplácena nezávisle na objemu produkce. Nová podoba Společné zemědělské politiky by měla farmáře přimět k větší konkurenceschopnosti a orientaci na tržní produkci, ale zároveň jim zaručit jistou úroveň příjmů. Zdůrazňovány jsou zemědělské programy dbající na ekologickou produkci, dobré zacházení se zvířaty a kvalitu výroby. Reforma má posílit vyjednávací pozici Evropské unie ve Světové obchodní organizaci [9].

### **2.2.3 Hlavní zásady „nové“ SZP**

Mezi hlavní zásady Společné zemědělské politiky patří:

- Respektování standardů na úrovni farmy, které se týkají **ochrany životního prostředí, kvality a bezpečnosti potravin, pohody zvířat a dobré zemědělské praxe**. Reforma stanovila osmnáct standardů na poli životního prostředí, bezpečnosti potravin, zdraví zvířat a plodin, dobrého zacházení se zvířaty, které musí zemědělec dodržovat. Při porušení jsou možné sankce. Členské státy si mohou podržet 25% získaných pokut.
- **Zemědělský poradní systém** - členské státy musí zavést zemědělský poradní systém a to tak, aby ho mohli zemědělci využívat od roku 2007. Účast farmářů v něm bude dobrovolná (od 2010 možná povinná).
- **Jednotné platby na farmu** – odbourání přímých plateb bude od r. 2005 standardem (nejpozději musí být aplikováno do roku 2007). Zemědělský výrobce bude v budoucnosti získávat jednu platbu namísto několika plateb. Nároky na platby lze uskutečnit pouze pokud budou odpovídat oprávněné hektarové rozloze. Členské státy si mohou vybrat, zda budou všechny platby, které nebudou vázány na produkci, vyplácet jako paušální platbu na hektar na národní nebo regionální bázi. Členské státy mohou rozlišovat mezi pastvinami a ornou půdou.
- **Odstranění vazby podpor na zemědělskou produkci**
- **Vyjmutí půdy z produkce** – vyjmutí půdy z produkce bude rotační. Osvobozeny z povinnosti vyjmutí určitého procenta z produkce budou zemědělská hospodářství, která provozují ekologické zemědělství. Na takto vyčleněné půdě se budou moci pěstovat plodiny, které neslouží k lidské spotřebě.
- **Modulace** – modulace se týká farem, kterým jsou poskytovány přímé platby nad 5 000 eur. Z těchto plateb půjdou odvody na venkovský rozvoj. Farmy pobírající platby do 5 000 eur ročně jsou od snižování plateb výše uvedenými procenty osvobozeny. Modulace se nevztahuje na nové členské státy do té doby, než dosáhnou jejich přímé platby stejné úrovně, jaká je v současných členských státech.
- **Finanční disciplína** – finanční disciplína bude uskutečňována podle mechanismu, který vstoupí v platnost až od 2007.

- **Venkovský rozvoj** – budou zavedena nová opatření (nové standardy, podpora kvalitní výroby a členství v poradním zemědělském systému, podpora mladých farmářů, investice do státem vlastněných lesů, nová opatření na zajištění blahobytu zvířat) [9].

## 2.2.4 Financování Společné zemědělské politiky

### 2.2.4.1 Evropský orientační a garanční fond

Pro shromažďování a přerozdělování prostředků pro Společnou zemědělskou politiku byl ustaven zvláštní fond v rámci společného rozpočtu, tzv. **Evropský orientační a garanční fond (European Guidance and Guarantee Fund – EAGGF)**. Finanční prostředky shromážděné v EAGGF jsou rozděleny do dvou sekcí - sekce garance a sekce orientace, ze kterých jsou již financovány konkrétní podpůrná opatření.

**Garanční sekce** tvoří hlavní část fondu a financuje opatření týkající se organizace společného trhu. Používá se při zásazích na komoditních trzích za účelem udržení intervenčních cen a u exportních refundací. Podpora se dotýká 94% veškeré zemědělské produkce, takže jen u její malé části je tvorba cen ponechána trhu (např. brambory).

**Sekce orientace** slouží k financování strukturálních změn v zemědělství. Přispívá na strukturální změny zaostávajících regionů, na urychlení a přizpůsobení agrárních struktur v rámci Společné zemědělské politiky a na rozvoj oblastí s extrémně nízkou hustotou obyvatel. Podíl sekce orientace na celkovém rozpočtu se od roku 1988 zvyšuje. Tento trend je možno vysvětlit jednak jako výsledek vývoje dalších společných politik a jednak odhodlaností Evropské unie omezit ochrannou politiku v zemědělství.

#### **Z EAGGF mohou být financovány následující činnosti:**

- Investice do zemědělského majetku, zemědělských podniků,
- zahájení činnosti mladých zemědělců,
- odborná příprava,
- předčasný odchod do důchodu,
- podpora ve znevýhodněných oblastech a oblastech s environmentálními omezeními,
- podpora agroenvironmentálních opatření,
- zlepšení zpracování a uvádění na trh zemědělských produktů,
- podpora v lesnictví.

## Čerpání zdrojů EAGGF jednotlivými státy

Způsoby financování jsou administrativně stanoveny tak, že na začátku každého plánovacího období sestaví členské státy plány, v nichž popíší, jak s prostředky z fondu hodlají naložit. **Základní podmínkou pro čerpání prostředků je však princip adicionality (doplňkovosti), tedy spolufinancování zemědělské politiky z vlastních zdrojů jednotlivých států.** Plánování a přerozdělování prostředků tímto způsobem se provádí zhruba u 90% prostředků strukturálních fondů. Dalším důležitým způsobem financování jsou programy navrhované z vlastní iniciativy Evropské unie. Pro všechny tyto formy financování je společné, že se realizují výhradně v rámci **konkrétních projektů** [5].

### 2.2.4.2 Finanční instrument pro podporu rybnářství (*FIFG – Financial Instrument for Fisheries Guidance*)

Tento finanční instrument asistuje při podpoře restrukturalizace rybnářského odvětví. Prostředky z tohoto fondu se mohou použít na podporu Cílů 1 a 2.

#### **Z prostředků FIFG jsou spolufinancovány:**

- Obnovení flotily a modernizace rybnářských plavidel,
- regulace rybolovu,
- sdružení podniků,
- drobný příbřežní rybolov,
- sociálně ekonomická opatření,
- ochrana zdrojů rybolovu v příbřežních vodách,
- akvakultura,
- zpracování a prodej produktů rybolovu a akvakultury,
- podpora prodeje a nových odbytových možností,
- činnost podniků,
- dočasné zastavení činnosti a jiné finanční náhrady,
- inovační činnosti a technická pomoc [5].

## 2.2.5 Národní rozvojový plán

Aby mohla Česká republika čerpat finance ze Strukturálních fondů a Fondu soudržnosti, musela vypracovat tzv. Národní rozvojový plán.

Národní rozvojový plán proto zaujímá mezi programovými dokumenty výjimečné místo. Obecně platí, že členské státy Evropské unie připravují rozvojový plán pro jeden nebo více regionů označovaných jako NUTS II, které splňují kritéria zařazení pod Cíl 1 politiky hospodářské a sociální soudržnosti Evropské unie.

**Národní rozvojový plán představuje zevrubné zdůvodnění potřeby podpor a definuje cíle, jichž má být dosaženo [5].**

### 2.2.5.1 Cíle strukturální politiky EU na roky 2000 – 2006

- **Cíl 1)** prosazování rozvoje a strukturálního přizpůsobení regionů, jejichž rozvoj zaostává (týká se regionů – NUTS II, jejichž HDP/obyvatele za poslední 3 roky <75 % EU = celá ČR mimo Prahu).
- **Cíl 2)** podpora hospodářské a společenské přeměny oblastí, jež čelí strukturálním problémům (regiony čelící strukturálním problémům - procházející sociálně ekonomickými změnami průmyslu a služeb, upadající venkovské oblasti, městské oblasti v potížích, atd.
- **Cíl 3)** Podpora přizpůsobování a modernizace politiky a systémů vzdělávání, školení na něž se vztahuje cíl 1.

V České republice splňují kritéria pro možnost čerpání prostředků podle tohoto cíle prakticky všechny regiony soudržnosti NUTS II , s výjimkou Prahy (průměr HDP/obyvatele je v ČR mimo Prahu pod 75% průměru EU).

**Udržitelný rozvoj založený na konkurenceschopnosti** je globálním cílem Národního rozvojového plánu pro zkrácené programové období 2004 - 2006. Globální cíl Národního rozvojového plánu a k němu vedoucí strategie se soustředí na dosažení následujících **specifických cílů:**

#### 1. Vytvoření podmínek pro růst ekonomiky posilováním vnitřních faktorů

(např. dokončení restrukturalizace průmyslových podniků, přechod k výrobám

s vyšší přidanou hodnotou, zvýšení podpory malým a středním podnikům, podpora v oblasti výzkumu a vývoje, zvyšování kvality lidských zdrojů, rozvoj dopravní infrastruktury, cestovního ruchu, zemědělství atd.).

2. **Zvýšení kvalifikační úrovně, konkurenceschopnosti a mobility pracovní síly při současném vyrovnávání dopadů ekonomiky na znevýhodněné skupiny** (dlouhodobě nezaměstnaní, rovné příležitosti pro muže a ženy na trhu práce, vytvoření flexibilního systému vzdělávání, posilování profesní mobility, rozvoj vědecko výzkumné sféry, systém celoživotního vzdělávání, atd.).
3. **Přiblížení se standardům EU v oblasti životního prostředí** (např. znečištění vod, ovzduší, úspory paliv a energií, nakládání s odpady, sanace starých ekologických zátěží, budování dopravní a technické infrastruktury, podpora mimoprodukčních funkcí zemědělství, rozvoj ekologického zemědělství. To vše při respektování udržitelného rozvoje).
4. **Vyvážený rozvoj regionů** (např. podpora strukturálně postiženým regionům s narušeným životním prostředím a vysokou mírou nezaměstnanosti, podpora venkovského prostoru, zvýšení prostorové mobility pracovních sil, regionální podpora malých a středních podniků včetně sektoru cestovního ruchu).

Základní oblasti rozvoje, jejichž realizací budou naplňovány specifické cíle, jsou definovány jako **prioritní osy**. Je definováno celkem šest prioritních os:

1. Posílení konkurenceschopnosti průmyslu a podnikatelských služeb,
2. rozvoj dopravní infrastruktury,
3. rozvoj lidských zdrojů,
4. ochrana a zkvalitňování životního prostředí,
5. rozvoj venkova a multifunkční zemědělství,
6. rozvoj cestovního ruchu [5].

**Tab. 1 - Finanční prostředky rámce podpory Společenství dle Cíle 1 (EUR)**

<b>Označení</b>	<b>2004-2006</b>	<b>2004</b>	<b>2005</b>	<b>2006</b>
<b>Operační program</b>				
Průmysl a podnikání	260 852 142	60 798 079	87 082 257	112 971 806
Infrastruktura	246 360 355	57 420 408	82 244 353	106 695 594
Rozvoj lidských zdrojů	318 819 283	74 308 763	106 433 869	138 076 651
<b>Rozvoj venkova a multif. zemědělství</b>	<b>173 901 427</b>	<b>40 532 052</b>	<b>58 054 838</b>	<b>75 314 537</b>
SROP	545 332 571	105 893 505	302151 673	196 765 764
<b>Celkem</b>	<b>1 454 265 778</b>	<b>338 952 807</b>	<b>485 488 619</b>	<b>629 824 352</b>

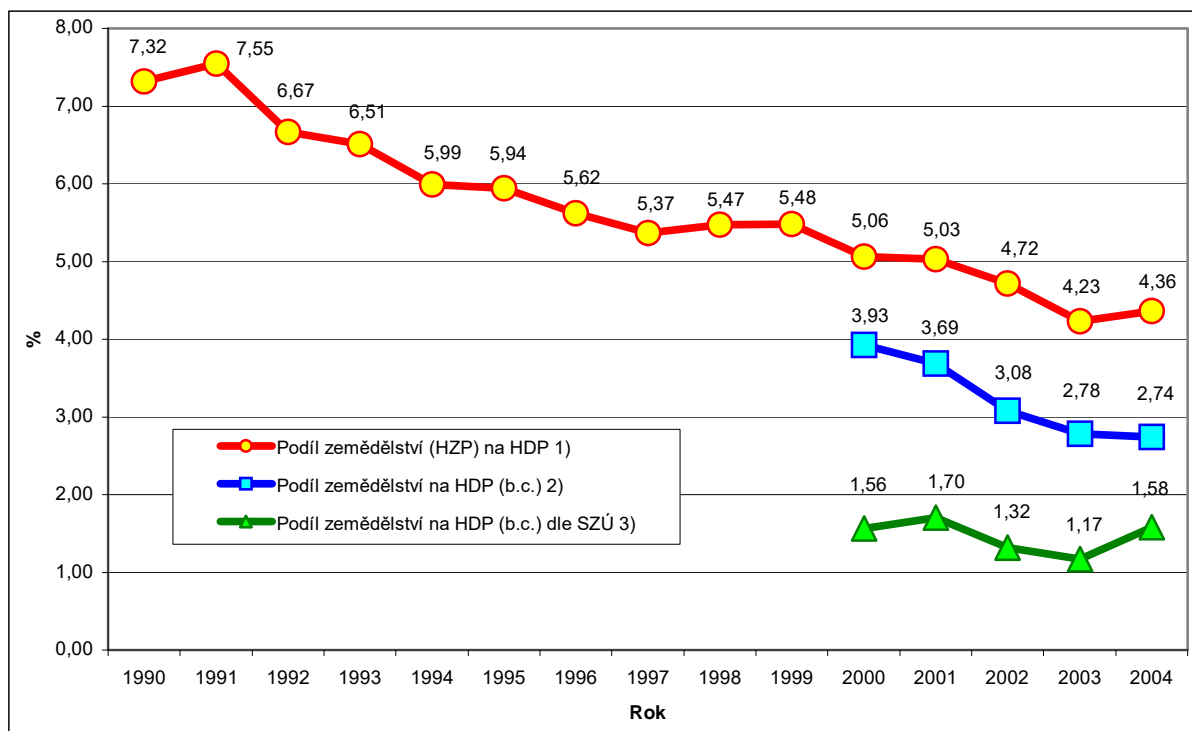
*Zdroj: www.vokac.cz*

Tabulka 1 zobrazuje rozdělení finančních prostředků Společenství na jednotlivé operační programy v letech 2004 – 2006. Je patrné, že výše finančních prostředků se rok od roku zvyšuje.

## 2.2.6 Změna zemědělské politiky v České republice

Ke změně zemědělské politiky v České republice došlo v roce 2004 po vstupu České republiky do Evropské unie.

**Graf 1 - Pozice zemědělství v rámci národního hospodářství ČR**



Pramen: ČSÚ, MF ČR

Poznámky:

- 1) HDP = hrubý domácí produkt ve stálých cenách roku 1995; HZP = hrubá zemědělská produkce ve stálých cenách roku 1989.
- 2) Statistika národních účtů ČSÚ; HDP vypočten z hrubé přidané hodnoty v běžných cenách.
- 3) Dle SZÚ (souhrnný zemědělský účet ČSÚ); HDP vypočten z přidané hodnoty, kde je zahrnuta zemědělská prvovýroba, poskytované zemědělské služby a neoddělitelné nezemědělské činnosti.

### 2.2.6.1 Státní zemědělský intervenční fond (SZIF)

SZIF v roce 2004 podstatně rozšířil svoji působnost. Stal se garantem zabezpečování Společné zemědělské politiky (SZP) Evropské unie v ČR, přičemž se současně stal akreditovanou Platební agenturou pro provádění opatření Společné zemědělské politiky financovaných ze záruční sekce Evropského zemědělského orientačního a záručního fondu.



**V období do 30. dubna 2004** - před vstupem České republiky do Evropské unie - zabezpečoval SZIF organizaci trhu v souladu s nařízeními vlády ČR vydanými k realizaci zákona č. 256/2000 Sb., o Státním zemědělském intervenčním fondu.

**Od 1. května 2004** - po vstupu České republiky do Evropské unie zabezpečuje Státní zemědělský intervenční fond činnosti dané nařízeními Rady nebo Komise Evropských společenství a nařízeními vlády České republiky, vydanými k provedení zákona č. 256/2000 Sb., případně kterými se v rámci Společné zemědělské politiky stanoví bližší podmínky poskytování podpory (z finančních zdrojů EU) a národní podpory (z finančních zdrojů ČR).

Zákonem č. 85/2004 Sb., kterým se mění zákon č. 252/1997 Sb., o zemědělství a zákonem č. 256/2000 Sb., o Státním zemědělském intervenčním fondu byl SZIF pověřen činnostmi, dříve zabezpečovanými Ministerstvem zemědělství České republiky. V návaznosti na uvedené zákony došlo současně ke spojení dvou dosud samostatných platebních agentur SZIF a APA+SAPARD do jedné společné platební **agentury SZIF** [14].

## **2.3. Přímé dotace**

V roce 2004 se po vstupu České republiky do Evropské unie změnil systém přímých plateb a podpor vyplácených do českého zemědělství. Nový systém přímých plateb vychází ze základních podmínek, které vymezil Kodaňský summit Evropské unie, a to v oblasti produkčních limitů, minimální výše přímých podpor ze zdrojů Evropské unie (u většiny komodit na počáteční úrovni 25 % podpor zemí EU 15). U přímých podpor byla vyjednána možnost jejich navýšení z národních zdrojů do dohodnuté úrovně (u většiny komodit na počáteční úroveň 55 % podpor stávajících zemí Evropské unie). Úroveň národních plateb rovněž vychází z Koncepce agrární politiky ČR pro období po vstupu do EU na léta 2004 až 2013 schválené usnesením vlády č. 584 ze dne 9. června 2004 [1].

### **2.3.1 Jednotná platba na plochu (SAPS)**

Pilířem poskytovaných finančních podpor jsou přímé platby. ČR uplatnila pro čerpání finančních prostředků z EU zjednodušený systém přímých plateb nazývaný „režim jednotné platby na plochu“ (Single Area Payment Scheme - SAPS).

#### **Podmínky pro jednotnou platbu na plochu**

Žadatelem je fyzická nebo právnická osoba, obhospodařující zemědělskou půdu, která je na žadatele vedena v evidenci využití zemědělské půdy podle uživatelských vztahů (tzv. LPIS).

Žádost o poskytnutí dotace v rámci jednotné platby na plochu je možné podat na následující kultury:

- orná půda (R)
- travní porost – stálé pastviny (T-SP)
- travní porost – ostatní (T)
- vinice (V)
- chmelnice (C)
- ovocný sad (S)
- jiná kultura (O)

Podmínkou pro obdržení podpory je dodržení minimální výměry, na kterou může být poskytnuta podpora, která činí v součtu všech půdních bloků / dílů půdních bloků v žádosti

nejméně 1 ha zemědělské půdy. Pro rok 2005 byla stanovena sazba ve výši 2110,70 Kč na hektar [12].

### 2.3.2 Doplnková platba k jednotné platbě na plochu (Top – Up)

Doplnková platba je platba poskytovaná k jednotné platbě na plochu (SAPS) a je upravována nařízením vlády, které stanovuje některé podrobnosti a bližší podmínky při poskytování národních doplnkových plateb k přímým podporám pro rok 2005 Státním zemědělským intervenčním fondem formou dotace. Top-Up je poskytován v těchto oblastech:

- a) pěstování lnu na vlákno na zemědělské půdě vedené v Evidenci využití zemědělské půdy podle uživatelských vztahů jako druh zemědělské kultury orná půda
- b) pěstování chmele na zemědělské půdě vedené v Evidenci jako druh zemědělské kultury chmelnice
- c) chovu skotu, ovcí, popřípadě koz (dále jen „chov přežvýkavců“) na hospodářstvích registrovaných v ústřední evidenci
- d) pěstování plodin způsobilých pro platbu na orné půdě

**Tab. 2 – Sazba Top-Up 2005**

<b>Top-Up</b>	<b>Sazba (Kč/jednotku)</b>
Chmel	6 387,50/ha
Len na vlákno	5 029,30/ha
Některé plodiny na orné půdě	2 314,19/ha
Přežvýkavci	2 006,60VDJ

Pokud nebude žadateli přiznána platba SAPS, nemá nárok na platbu Top-Up.

Žadatel nemusí být podnikatelem podle §2 odst. 2 Obchodního zákoníku. O vyrovnávací příspěvek v LFA mohou žádat i nepodnikatelé mající právní subjektivitu (např. obce, fyzické osoby nepodnikající, školy), jestliže mají tyto subjekty evidovány v LPIS alespoň minimální výměru zemědělské půdy v LFA [12].

### 2.3.3 Ostatní přímé dotace

Ostatní přímé platby výrobcům jednotlivých komodit v zemědělství, mimo plateb SAPS a národních doplňkových přímých plateb, jsou součástí dotací MZe a plateb SZIF.

Kvóta je limit množství produktu, které zemědělec nebo zemědělské odvětví smí uvést na trh aniž by byli postiženi pokutou. Kvóty existují pro mléko, cukr, isoglukózu, bramborový škrob a tabák. Během přístupových vyjednávání byly s přístupujícími zeměmi dohodnuty výše kvót. Pro kvótový rok 2003/04 schválilo prezidium SZIF výši sazby kompenzační podpory za každý litr dodaného mléka takto:

- pro producenty, u kterých podíl výměry jimi obhospodařovaných zemědělských pozemků, nacházejících se v méně příznivých oblastech, dosahuje alespoň 50 % celkové výměry nebo producent je ekologickým výrobcem, ve výši 0,30 Kč/l;
- pro ostatní producenty ve výši 0,25 Kč/l [1].

## **2.4 Podpory v rámci strukturální politiky EU**

### **2.4.1 SAPARD**

Program SAPARD byl určen pro deset kandidátských zemí a napomáhal kandidátským zemím při řešení konkrétních úkolů při zavádění *acquis communautaire* vztahujícímu se ke Společné zemědělské politice, strukturálním změnám v jednotlivých zemědělských sektorech a na venkově. V souvislosti se vstupem ČR do EU v roce 2004, nebyla v roce 2004 vyhlašována žádná kola příjmu žádostí, ani kontrahovány další finanční prostředky. Uzavírání smluv bylo ukončeno k 31. 12. 2003. Proplácení finančních závazků ze všech kol příjmu žádostí bude pokračovat až do podzimu roku 2006.

V rámci programu SAPARD bylo schváleno celkem 1 620 projektů a k 30. 9. 2005 jich bylo proplaceno celkem 1 552 ve výši 3 557,2 mil. Kč [1].

### **2.4.2 Operační program rozvoj venkova a multifunkční zemědělství**

Operační program rozvoj venkova a multifunkční zemědělství je základní programový dokument, který byl schválen Evropskou komisí (2. července 2004) a umožňuje pro období 2004 až 2006 čerpání prostředků určených pro podporu zemědělství z fondů EU. Celkem bude za toto období vyplaceno českým zemědělcům, zpracovatelům a rybářům přibližně 250 mil. EUR.

Cílem OP Zemědělství je podpora trvalého hospodářského růstu i růstu kvality života obyvatel, založená zejména na:

- zvyšování konkurenceschopnosti odvětví,
- zajištění zaměstnanosti a rozvoje lidských zdrojů,
- snižování rozdílů v sociálních podmínkách,
- zachování kulturní krajiny,
- ochraně a zlepšování životního prostředí [14].

### **2.4.2.1 Průběh žádosti o podpory z Operačního programu multifunkční zemědělství**

#### **a rozvoj venkova**

1. Žadatel předkládá žádost o finanční podporu (resp. projekt a přílohy) z Operačního programu multifunkční zemědělství a rozvoj venkova na příslušné regionální pracoviště Státního zemědělského intervenčního fondu – oddělení finanční podpory.
2. Kontrola žádosti a příloh spočívá v administrativní kontrole jak úplnosti dodaných dokumentů, tak jejich obsahové správnosti. V případě nesrovnalostí je žadatel vyzván k nápravě v daném termínu. Do dalšího průběhu administrace postupují jen projekty, které splňují věcnou a obsahovou správnost (žádost, projekt, přílohy).
3. Každá žádost o finanční podporu z Operačního programu multifunkční zemědělství a rozvoj venkova musí projít posouzením přijatelnosti. Kritéria přijatelnosti jsou uvedena v pravidlech. Do dalšího průběhu administrace postupují jen projekty, které kladně projdou hodnocením přijatelnosti. U některých opatření/podopatření bude součástí přijatelnosti výsledek finančního zdraví.
4. Projekty jsou bodovány na základě bodovacích kritérií, která jsou dána pro jednotlivá opatření/podopatření. Účelem bodování je „ohodnotit“ žadatele a projekt (na základě povinných a nepovinných příloh a projektu).
5. Všechny projekty daného opatření/podopatření jsou seřazeny podle dosaženého bodového hodnocení do seznamu a podle disponibilních finančních prostředků na dané opatření/podopatření jsou projekty rozděleny do dvou seznamů, tj. Seznam vybraných projektů doporučených k financování z Operačního programu multifunkční zemědělství a rozvoj venkova a Seznam projektů nedoporučených k financování z Operačního programu multifunkční zemědělství a rozvoj venkova. Konečné schválení projektů provádí odbor Ministerstva zemědělství, který je odpovědný za Operační program zemědělství.
6. Na všechny schválené projekty jsou vyhotoveny smlouvy o poskytnutí podpory z Operačního programu zemědělství. Smlouva je podepsána ředitelem příslušného regionálního pracoviště SZIF a žadatelem resp. příjemcem pomoci.
7. Příjemce pomoci může začít s realizací projektu.
8. Po ukončení realizace projektu podá žadatel na regionální pracoviště SZIF žádost o proplacení spolu se všemi potřebnými přílohami.
9. Kontrolou žádosti o proplacení se rozumí administrativní kontrola žádosti o proplacení a všech dokumentů dodaných spolu s ní.

10. Kontrola fyzické realizace projektu se provádí u příjemce pomoci (místo realizace projektu) a spočívá v kontrole splnění všech stanovených podmínek.

11. Na základě závěrů administrativní kontroly žádosti o proplacení a kontroly fyzické realizace projektu dojde ke schválení požadované částky finanční pomoci, případně k jejímu krácení resp. zamítnutí.

12. Proplacení finanční podpory na účet žadatele resp. příjemce pomoci [14].

#### **2.4.2.2 Přehled priorit, opatření a podopatření/aktivit**

### **Priorita I. Podpora zemědělství, zpracování zemědělských produktů a lesnímu hospodářství**

Přehled opatření a podopatření/aktivit

#### 1.1 Investice do zemědělského majetku / zemědělských podniků

Podopatření/aktivita

1.1.1 Investice do zemědělského majetku a podpora mladým začínajícím zemědělcům

1.1.2 Prohlubování diverzifikace zemědělských činností

#### 1.2 Zlepšení zpracování zemědělských výrobků a jejich marketing

#### 1.3 Lesní hospodářství

Podopatření/aktivita

1.3.1 Obnova lesního potenciálu poškozeného přírodními kalamitami a požárem a zavádění příslušných ochranných preventivních opatření

1.3.2 Investice do lesů

1.3.3 Sdružování majitelů lesa

1.3.4 Zalesňování zemědělsky nevyužívaných půd

### **Priorita II. Rozvoj venkova, rybářství a odborné vzdělávání**

Přehled opatření a podopatření/aktivit

#### 2.1 Posílení přizpůsobivosti a rozvoje venkovských oblastí

Podopatření/aktivita

2.1.1 Pozemkové úpravy

2.1.2 Obnova potenciálu a zachování zemědělské krajiny

- 2.1.3 Řízení a zajištění funkčnosti zemědělských vodních zdrojů
- 2.1.4 Rozvoj venkova (podopatření typu LEADER+)
- 2.1.5 Diverzifikace zemědělských aktivit a aktivit blízkých zemědělství

## 2.2 Odborné vzdělávání

## 2.3 Rybářství

Podopatření/aktivita

2.3.1 Zpracování ryb a marketing výrobků z ryb

2.3.2 Chov vodních živočichů - akvakultura

2.3.3 Činnosti prováděné odborníky v rybářství

## **Priorita III. - Technická pomoc**

Přehled opatření

### 3.1 Technická pomoc [12]

#### 2.4.2.3 Vybraná opatření týkající se zemědělství

- **Opatření 1.1 - Investice do zemědělského majetku / zemědělských podniků**

#### Investice do zemědělského majetku a podpora začínajících mladých zemědělců

Podpora se týká zavádění technologií nezatažujících životní prostředí. Dále lze podporu poskytnout na investice na pořízení strojů pro aplikaci a vyvážení kejdy a chlévské mrvy.

Podporuje se také zavádění technologií na skladování ovoce a zeleniny, racionalizace a přestavba stávajících zařízení v chovu skotu, prasat, ovcí, koz a nosnic. Dále se podporují stroje pro zemědělskou výrobu. Podpora se týká zejména pořízení traktorů, strojů a zařízení pro setí, ochranu rostlin, hnojení, sklizeň a posklizňové úpravy.

Příjemcem dotace jsou fyzické a právnické osoby nebo osoby zapsané do evidence samostatně hospodařících rolníků.

V případě dotace začínajícím mladým zemědělcům může být příjemcem fyzická osoba, která nedosáhla ke dni podání žádosti věku 40 let, dosáhla minimální zemědělské kvalifikace a zahajuje činnost na zemědělském hospodářství poprvé.



Příjemce může být také právnická osoba, která má max. pět účastníků - fyzických osob, přičemž tyto účastníci a členové statutárních orgánů musí splňovat stejné podmínky jako fyzická osoba výše uvedená

### **Druh a výše podpory.**

**Druh dotace:** přímá nenávratná dotace

**Způsob financování:** podílové financování

**Výše dotace:** do 60 % přijatelných nákladů v méně příznivých oblastech,  
do 50 % přijatelných nákladů v ostatních oblastech.

### V případě podpory začínajících mladých zemědělců:

- do 65 % přijatelných nákladů v méně příznivých oblastech
- do 55 % přijatelných nákladů v ostatních oblastech.

Příspěvek z EU činí maximálně 35 % přijatelných nákladů. Přijatelné náklady, na které může být poskytnuta podpora, jsou od 10 tis. € do 1 mil. € na každý jednotlivý projekt. Maximální výše dotace na jednoho příjemce podpory /nositele projektu může být 3 mil. € v období 2004 – 2006.

### Prohloubení diverzifikace zemědělských činností

Prohloubení diverzifikace zemědělských činností se týká výroby, zpracování a přímého prodeje zemědělských výrobků, výroby a zpracování nepotravinářských zemědělských výrobků a jejich uvádění na trh. Dále zahrnuje výrobu a zpracování biomasy pocházející z vlastní zemědělské činnosti.

Příjemcem dotace jsou fyzické a právnické osoby nebo osoby zapsané do evidence samostatně hospodařících rolníků.

### **Druh a výše podpory**

**Druh dotace:** přímá nenávratná dotace

**Způsob financování:** podílové financování

**Výše dotace:** do 60 % přijatelných nákladů v méně příznivých oblastech

do 50 % přijatelných nákladů v ostatních oblastech.

Příspěvek z EU činí maximálně 35 % přijatelných nákladů. Přijatelné náklady, na které může být poskytnuta podpora, jsou od 2 tis. € do 50 tis. € na každý jednotlivý projekt. Maximální výše dotace na jednoho příjemce podpory /nositele projektu může být 200 tis. € v období 2004 – 2006.

- **Opatření 1.2 - Zlepšení zpracování zemědělských výrobků a jejich marketing**

Podporu lze v rámci tohoto opatření poskytnout pro investice, modernizace a rekonstrukce výrobních zařízení, zavádění nových technologií, zlepšení a racionalizaci postupů zpracovávání zemědělských produktů. Dále lze poskytnout pro investice ke zlepšování a monitorování kvality výrobků, zlepšování pracovních podmínek, investice ke zlepšování a monitorování zdravotních podmínek, zavádění technologií šetrných k životnímu prostředí, zavádění technologií souvisejících s dohledatelností výrobků.

Podporu lze poskytnout na zlepšení zpracování masa, mléka, ovoce, zeleniny, drůbeže,

Příjemcem dotace je podnikatel, který nakupuje, dováží nebo skladuje potraviny za účelem jejich uvádění do oběhu, a osoba, která s nimi obchoduje. U subjektů s případnou státní účastí musí být podíl této účasti nižší než 25 %.

### **Druh a výše podpory**

<b>Druh dotace:</b>	přímá nenávratná dotace
<b>Způsob financování:</b>	podílové financování
<b>Výše dotace:</b>	do 50 % přijatelných nákladů projektu.

Příspěvek EU do 35 % přijatelných nákladů. Přijatelné náklady na které může být poskytnuta podpora jsou od 12 tis. € (cca 382 tis. Kč) do 1 mil. € (cca 32 mil. Kč) na každý jednotlivý projekt. Maximální výše dotace na jednoho příjemce podpory /nositele projektu může být 3 mil. € (cca 95 mil. Kč) v období 2004 – 2006.

- **Opatření 1.3 – Lesní hospodářství**

#### Zalesňování zemědělsky nevyužívaných půd

Podporu lze poskytnout na zalesnění zemědělsky nevyužívaných nelesních půd, péči o mladé lesní kultury do zajištění. Zalesňování zemědělsky nevyužívaných půd se bude

týkat půd, které byly dosud evidovány v katastru nemovitostí jako zemědělské, ale nebyly v posledních třech letech zemědělsky využívány a obdělávány

Příjemcem dotace je vlastník pozemku, pokud pozemky nejsou ve vlastnictví státu nebo kraje. A také sdružení s právní subjektivitou vlastníků nebo nájemců pozemků

### **Druh a výše podpory**

**Druh dotace:** přímá nenávratná dotace

**Způsob financování:** plné financování

Jde o projekty nevytvářející zisk, celková veřejná podpora bude 100 % přijatelných nákladů, z toho bude příspěvek EU 75 % a 25 % z národních zdrojů. Přijatelné náklady, na které může být poskytnuta podpora, jsou od 600 € do 300 tis. € na každý jednotlivý projekt. Maximální výše dotace na jednoho příjemce podpory může být 300 tis. € v období 2004 – 2006.

- **Opatření 2.1 - Posílení přízpůsobivosti a rozvoje venkovských oblastí**

#### Obnova potenciálu a zachování zemědělské krajiny

Podopatření je zaměřeno na zlepšení a ochranu zemědělsky využívaných pozemků v oblastech s nepříznivým vodním režimem (oblasti s nadbytkem nebo nedostatkem srážek, rizikové oblasti z hlediska výskytu povodní). Realizace tohoto podopatření umožní vytvoření prostorové rovnováhy mezi hospodářským a kulturním rozvojem spojeným s využíváním území ohroženého povodněmi a potřebami využít toto území ke zpomalení odtoku vody, akumulace vody a snížení velikosti průtoků.

.. Jedná se o rekonstrukci vodních děl, které byly poškozeny povodněmi, a prevenci před povodněmi (výstavba poldrů, malých vodních nádrží a ochranných protipovodňových hrází).

Příjemcem dotace je právnická osoba nebo soukromě hospodařící zemědělec. Žadatel je vlastníkem nebo nájemcem objektu, který je předmětem žádosti.

### **Druh a výše podpory:**

**Druh dotace:** přímá nenávratná dotace

**Způsob financování:** plné financování

Jde o projekty nevytvářející významný čistý zisk, celková veřejná podpora bude 100 % přijatelných nákladů, z toho bude příspěvek EU 80 % a 20 % z národních zdrojů. Přijatelné náklady, na které může být poskytnuta podpora, jsou od 33 tis. € do 83 tis. € na každý jednotlivý projekt. Maximální výše dotace na jednoho příjemce podpory /nositele projektu může být 249 tis. € v období 2004 – 2006.

#### Řízení a zajištění funkčnosti zemědělských vodních zdrojů

Podopatření je zaměřeno na celkové zlepšení technického stavu rybníčního fondu České republiky a posílení vodohospodářských a mimoprodukčních funkcí a s ohledem na jejich protipovodňový a krajinnotvorný význam.

Podporu lze poskytnout na obnovu a rekonstrukci rybníků a zemědělských vodních nádrží, rekonstrukci bezpečnostních přelivů a výpustných zařízení, pořízení a obnovu staveb k vodohospodářským melioracím pozemků (stavby k závlaze a odvodnění pozemků).

Příjemcem dotace je právnická osoba nebo soukromě hospodařící zemědělec.

#### **Druh a výše podpory**

**Druh dotace:** přímá nenávratná dotace

**Způsob financování:** plné financování

Jedná se o projekty nevytvářející významný čistý zisk, dotace bude poskytována ve výši 100 % přijatelných nákladů. Maximální výše dotace na jednoho příjemce podpory/nositele projektu může být 333 330 € v období 2004 - 2006.

#### Diverzifikace zemědělských aktivit a aktivit blízkých zemědělství

Podporu lze poskytnout na výstavbu, rekonstrukci a modernizaci a vybavení zařízení pro agroturistiku, zařízení a vybavení zařízení pro volný čas, diverzifikace zemědělských činností a činností blízkých zemědělství k zajištění více aktivit nebo alternativních příjmů, podpora pro využívání alternativních zdrojů energie.

Příjemcem dotace jsou fyzické a právnické osoby nebo samostatně hospodařící zemědělec.

#### **Druh a výše podpory**

**Druh dotace:** přímá nenávratná dotace  
**Způsob financování:** podílové financování  
**Výše dotace:** do 50 % částky přijatelných nákladů,

Příspěvek z EU činí maximálně 35 % přijatelných nákladů. Minimálně 10 tis. € maximálně 80 tis. € na každý jednotlivý projekt. Maximální výše dotace na jednoho příjemce podpory /nositele projektu může být 100 tis. € v období 2004 – 2006.

- **Opatření 2.2 - Odborné vzdělávání**

Opatření je zaměřeno na vzdělávání subjektů v sektoru zemědělství a lesním hospodářství za účelem dosažení zvýšení efektivity práce výroby jako celku.

Konečnými příjemci podpory jsou zemědělci, pracovníci lesního hospodářství, a zpracovatelé produktů rostlinné i živočišné výroby.

#### **Druh a výše podpory**

**Druh dotace:** přímá nenávratná dotace  
**Způsob financování:** plné financování

Projekty nevytvářejí významný čistý zisk (celková veřejná podpora bude 100 % celkových přijatelných nákladů, z toho 75 % z prostředků EU a 25 % z národního rozpočtu). Přijatelné náklady, na které může být poskytnuta podpora, jsou od 3 330 € do 33 300 € na každý jednotlivý projekt. Maximální výše dotace na jednoho příjemce podpory /nositele projektu může být 333 300 € v období 2004 – 2006.

- **Opatření 3.1. – Technická pomoc**

Opatření je zaměřeno na financování úkolů, které jsou spojeny s realizací EAGGF a FIGG.

Příjemcem dotace je MZe/Řídící orgán.

Celková veřejná podpora bude 100 % přijatelných nákladů (z toho příspěvek EU 75 % a 25 % z národních zdrojů). Přijatelné náklady, na které může být poskytnuta podpora, jsou od 1 tis. € do 300 tis. € na každý jednotlivý projekt. Maximální výše dotace na jednoho zpracovatele aktivity může být 300 tis. € v období 2004 – 2006 [12].

### **2.4.3 Horizontální plán rozvoje venkova (HRDP)**

Horizontální plán rozvoje venkova ČR pro období 2004 - 2006 je vedle Operačního programu Zemědělství druhým programovým dokumentem zpracovávaným MZe, kterým je řešena problematika rozvoje venkova a ve které platí zásada spolufinancování, tzn. že EU se na financování podílí spolu s členským státem. Platby zemědělcům prostřednictvím HRDP, který je kofinancován z EAGGF – sekce záruční, jsou nárokového charakteru. Prioritou HRDP je „Trvale udržitelný rozvoj zemědělství, venkova a jeho přírodních zdrojů“.

Cílem programu HRDP je především ekonomická stabilizace zemědělského podnikání v horších přírodních podmínkách prostřednictvím programu „Méně příznivé oblasti“, opatření „Předčasné ukončení zemědělské činnosti“, „Zakládání skupin výrobců“ a dále uplatňování principů udržitelného rozvoje v celém zemědělském sektoru prostřednictvím programů Agroenvironmentálních opatření ČR [1].

#### **2.4.3.1 Pomoc méně příznivým oblastem a oblastem s ekologickými omezeními (LFA)**

Provádění pomoci méně příznivým oblastem a oblastem s ekologickými omezeními, upravuje nařízení vlády č. 121/2005 Sb.

Vyrovňovací příspěvek na hospodaření v méně příznivých oblastech a oblastech s ekologickými omezeními se poskytuje pouze na travní porosty evidované v LPIS.

Sazba vyrovnávacího příspěvku v méně příznivých oblastech činí:

- a) v oblasti typu HA 4 680 Kč na 1 ha travních porostů,
- b) v oblasti typu HB 4 014 Kč na 1 ha travních porostů,
- c) v oblasti typu OA 3 490 Kč na 1 ha travních porostů,
- d) v oblasti typu OB 2 820 Kč na 1 ha travních porostů,
- e) v oblasti typu S 3 420 Kč na 1 ha travních porostů,
- f) v oblasti typu E 2 800 Kč na 1 ha travních porostů.

Žádost může podat fyzická nebo právnická osoba evidovaná v LPIS, která obhospodařuje alespoň:

- 5 ha zemědělské půdy v LFA, nebo

- 2 ha zemědělské půdy v LFA, jde-li o hospodaření na území národních parků nebo chráněných krajinných oblastí, nebo
- 1 ha zemědělské půdy v LFA, jde-li o hospodaření v systému ekologického zemědělství [7].

#### 2.4.3.2 Zakládání skupin výrobců

Dotace v rámci programu zakládání skupin výrobců se poskytne skupině výrobců tj. obchodní společnosti nebo družstvu jehož předmětem činnosti je zajištění společného odbytu příslušné dotovatelné zemědělské komodity.

Dotace na podporu zakládání skupin výrobců je **nároková** – tj. splní-li příslušná skupina výrobců všechny podmínky pro její získání, dotace jí bude poskytnuta [14].

Výše dotace viz. Příloha 1

#### 2.4.3.3 Předčasné ukončení zemědělské činnosti

Dotace se poskytuje fyzické osobě, která ukončí zemědělské podnikání a převede svůj zemědělský podnik na jinou osobu (fyzickou nebo právnickou). Žadatel musí podat každoročně ve stanoveném termínu žádost o dotaci.

Dotace je **nároková** – tj. budou-li splněny podmínky stanovené nařízením vlády, dotace bude žadateli poskytnuta.

Dotace se poskytne žadateli po dobu nejvýše 15 kalendářních let, počínaje rokem, ve kterém byl žadatel zařazen do programu. Dotace se neposkytne žadateli počínaje kalendářním rokem, ve kterém dosáhne 75 let. V případě, že se žadatel stane požívatelem starobního důchodu, dotace se počínaje následujícím kalendářním rokem sníží o částku vyplacenou na starobním důchodu za uplynulý kalendářní rok.

Celková roční dotace se stanovuje jako součet paušální částky 75 000 Kč a pohyblivé částky 4 500 Kč za každý hektar zemědělské půdy, pro kterou platí podmínka, že maximální výměra, z níž se vypočte dotace nesmí překročit 30 ha a zároveň nesmí překročit výměru půdních bloků, případně dílů, které byly ze žadatele na nabyvatele převedeny v evidenci půdy.

Celková výše roční dotace může činit maximálně 210 000 Kč [14].

#### 2.4.3.4 Zalesňování zemědělské půdy

Dotace se poskytuje v následujících 3 formách:

- a) na založení lesního porostu (dotace na zalesnění),
- b) na péči o lesní porost po dobu 5 let počínaje rokem zalesnění (dotace na péči o porost),
- c) náhrada za ukončení zemědělské výroby na zalesněném zemědělském pozemku, a to po dobu 20 let počínaje rokem zalesnění (náhrada).

Dotace na péči o porost a náhradu lze na příslušný zalesněný zemědělský pozemek poskytnout pouze v případě, jestliže na tento pozemek byla poskytnuta dotace na zalesnění [14].

Sazba dotace viz. Příloha 2

#### 2.4.3.5 Založení porostu rychle rostoucích dřevin (RRD)

Předmětem dotace v rámci programu na podporu založení porostů RRD může být založení **produkčního** porostu rychle rostoucích dřevin, určeného k produkci biomasy pro energetické využití, sklizeného ve tříletých až šestiletých intervalech a pěstovaného po dobu nejméně 15 let, nebo založení **reprodukčního porostu** rychle rostoucích dřevin, určeného k produkci řízků pro vegetativní množení rychle rostoucích dřevin, pěstovaného po dobu nejméně 10 let.

#### Sazba dotace v rámci programu na podporu založení porostu RRD

- a) u produkčního porostu RRD 60 000 Kč/ha,
- b) u reprodukčního porostu RRD 75 000 Kč/ha.

Výše dotace na založení porostu RRD se stanoví jako součin sazby a výměry pozemku dle evidence půdy (LPIS), na kterém byl založen porost RRD [14].

#### 2.4.3.6 Agroenvironmentální opatření (AEO)

Agroenvironmentální programy jsou dotační tituly, které v Evropské unii motivují zemědělce k ochraně přírody a udržování zachovalé krajiny. Pro členské státy Evropské unie je zavedení těchto programů povinné. Jejich základem je soubor konkrétních opatření, z nichž si mohou zemědělci vybrat a pak dobrovolně se státem uzavřít smlouvu, že budou hospodařit k přírodě šetrnějšími metodami nebo doplní své hospodaření o aktivity, které



nepatří mezi obvyklé činnosti a které umožní zvýšení druhové bohatosti na zemědělské půdě

Ekologické zemědělství má výraznou regionální dimenzi. Tím, že jsou prostřednictvím ekologického zemědělství a výroby biopotravin vytvářeny nové podnikatelské možnosti, je **ekologické zemědělství vnímáno jako alternativa pro řešení problému vylidňování venkova** a odlivu pracovníků ze zemědělské prvovýroby. K tvorbě nových pracovních příležitostí může přispět např. rozvoj agroturistiky na ekologických farmách.

Agroenvironmentální opatření upravuje zákon č. 242/2004 Sb., o zemědělství, ve znění pozdějších předpisů.

Agroenvironmentální opatření se člení na podopatření:

- a) ekologické zemědělství,
- b) ošetřování travních porostů,
- c) péče o krajinu, které se dále člení na tituly:
  - 1. zatravnění orné půdy,
  - 2. tvorba travnatých pásů na svažitéch půdách,
  - 3. pěstování meziplodin,
  - 4. trvale podmáčené louky a rašelinné louky,
  - 5. ptačí lokality na travních porostech,
  - 6. biopásy,
- d) osevní postup v ochranných zónách jeskyní,
- e) integrované systémy pěstování ovoce nebo révy vinné [14].

#### **2.4.4 Národní podpory a opatření**

Vstupem do EU vstoupil v platnost nový systém a nová struktura národních podpor zemědělství a venkova. Národní podpory podléhají schválení Evropskou komisí.

V komplexu národních podpor a opatření tvořily v roce 2004 i v roce 2005 největší část doplňkové přímé platby. Druhou velkou skupinu podpor tvořily dotační programy poskytované na základě „Zásad“ podle zákona č. 252/1997 Sb., o zemědělství, ve znění pozdějších předpisů.

Další podstatnou část národních podpor představovaly dotace úroků z úvěrů, poskytovaných prostřednictvím PGRLF v rámci jednotlivých programů PROVOZ a INVESTICE. Navíc poskytl PGRLF dotace úroků z překlenovacích úvěrů pro subjekty hospodařící v LFA.

Významnou část národních podpor a opatření tvořily v roce 2004 také opatření na řešení dopadů zvýšení spotřební daně u nafty, daňová zvýhodnění u bionafty, úvěrové výpomoci prostřednictvím ČMZRB a dále výdaje na tzv. obecné služby, tj. výzkum, servisní činnosti, monitoring cizorodých látek, pozemkové úpravy [1].

##### **2.4.4.1 Vybrané dotace dle „Zásad“ Ministerstva zemědělství České republiky**

Dotace pro rok 2005 na základě § 2 a § 2d zákona č. 252/1997 Sb., o zemědělství ve znění pozdějších předpisů

Dotace lze poskytnout osobě (dále jen žadateli), která splňuje podmínky uvedené u jednotlivých programů. Žadatelem nemůže být subjekt, který nemá trvalý pobyt, případně sídlo na území České republiky nebo neprokáže, že oprávněně podniká na území České republiky [17].

Stručný přehled dotačních programů viz. Příloha 3.

##### **2.4.4.2 Podpůrný garanční rolnický a lesnický fond**

Hlavním předmětem činnosti PGRLF, a.s. je **subvencování části úroků z úvěrů a poskytování záruk na úvěry** podnikatelských subjektů v oblasti zemědělství, lesnictví, vodního hospodářství a průmyslu zabývajícího se zpracováním produkce ze zemědělské výroby.

"Žadatelem" nebo "Příjemcem podpory" může být: fyzická nebo právnická osoba zapsaná v obchodním rejstříku nebo podnikající na základě živnostenského oprávnění provozující:

- aa) činnosti v oblasti zpracování produkce ze zemědělské výroby (dále "zpracovatelská organizace"),
- ab) odbyt produkce výrobců zemědělských komodit

### **Program vyrovnání úrokového zatížení úvěrů poskytovaných do zemědělství**

Cílem Programu je vyrovnat rozdíl úrokového zatížení úvěrů poskytovaných do zemědělství ve srovnání s ostatními odvětvími ekonomiky. Program je určen na podporu podnikatelských záměrů, bezprostředně souvisejících se zemědělskou výrobou.

Podporu nelze poskytnout zejména na úvěry, jejichž předmětem je:

- nákup půdy
- mzdové a ostatní osobní náklady
- splátky z leasingových smluv
- pořízení družstevních a obchodních podílů
- finanční plnění
- nákup akcií
- profinancování exportu zboží a služeb

### **Investiční programy**

Programy Podpory podnikání zaměřené na realizaci zejména dlouhodobých investičních záměrů s ohledem na restrukturalizaci a zvýšení efektivnosti zemědělských a zpracovatelských subjektů:

### **Program Zemědělec**

Cílem Programu je zejména vytvořit předpoklady pro rozvoj zemědělských subjektů a usnadnit investiční obnovu lesa.

V rámci tohoto Programu není podporováno:

- nákupy v rámci privatizace,
- pořízení obchodních a družstevních podílů a nákup akcií,
- běžné opravy technologických zařízení budov a staveb (vč. střech),
- splátky vyplývající z leasingových smluv,
- náklady spojené s pořízením stavební dokumentace.

Garance se neposkytují na nákup mobilních strojů a na investice a nákup technologie pro výkrm kuřecích brojlerů.

### **Podpory poskytované v rámci Programu**

Garance bankovních úvěrů (0-60%), dotace na úhradu části úroků z úvěrů.

### **Program Zpracovatel**

Cílem Programu je podpořit rozvoj konkurenceschopných zpracovatelských organizací. Tento Program se nevztahuje na nákupy v rámci privatizace. Podporu rovněž nelze přiznat na pořízení obchodních a družstevních podílů a nákup akcií. Garance se neposkytují na nákup mobilních strojů a nákup technologie pro výkrm kuřecích brojlerů

### **Podpory poskytované v rámci Programu**

Garance bankovních úvěrů (0 nebo 30%), dotace na úhradu části úroků z úvěrů.

### **Program Odbytová organizace**

Cílem Programu je podpořit vybudování a rozvoj odbytových organizací. Tento Program se nevztahuje na nákupy v rámci privatizace. Podporu rovněž nelze přiznat na pořízení obchodních a družstevních podílů a nákup akcií. Garance se neposkytují na nákup mobilních strojů a nákup technologie pro výkrm kuřecích brojlerů.

## **Podpory poskytované v rámci Programu**

Garance bankovních úvěrů (0-60%), dotace na úhradu části úroků z úvěrů.

### **Program Hygiena**

Cílem Programu je zajištění veterinárních a hygienických podmínek provozů, zpracovávajících živočišné a rostlinné produkty tak, aby tyto provozy odpovídaly příslušným hygienickým a veterinárním předpisům ČR i EU. Tento Program se nevztahuje na nákupy v rámci privatizace. Podporu rovněž nelze přiznat na pořízení obchodních a družstevních podílů a nákup akcií.

## **Podpory poskytované v rámci Programu**

Garance bankovních úvěrů (0 nebo 30%), dotace na úhradu části úroků z úvěrů.

### **Program Půda**

Cílem Programu je podpořit nákup nestátní zemědělské půdy, včetně trvalých porostů (sadů, vinic, chmelnic – dále jen "půdy"), za účelem hospodaření (provozování zemědělské výroby) na této půdě. Podpory poskytované v rámci Programu

Dotace na úhradu části úroků z hypotečního úvěru.

### **Program Mláďí**

Program Podpory mladých podnikatelů na rodinných farmách.

Cílem Programu je usnadnit zahájení a rozvoj zemědělské výroby na bázi rodinných subjektů pro mladé podnikatele a mladé rodiny do 40 let.

Poskytuje se dotace na úhradu části úroků z úvěrů poskytovaných v rámci investičních programů s možností navýšení sazby dotace.

V případě souběhu Programu MLÁDÍ a některého z investičních programů je možné navýšit Podporu ve formě garance se zvýhodněním až k horní hranici 60% jistiny úvěru [15].

Sazby podpor viz. Příloha 4

## **3. METODIKA**

### **3.1 Cíl práce**

Cílem diplomové práce je posouzení využití dotací v daném zemědělském podniku po vstupu do Evropské unie.

### **3.2 Zdroje vstupních informací**

Jako podklady k vypracování diplomové práce byly použity tyto informace:

- ČSÚ, Souhrnný zemědělský účet za rok 2004, ČSU, Praha 2005
- Informace z VÚZE
- Informace z Mze, SZIF, MVCR
- Informace z [www.edotace.cz](http://www.edotace.cz), [www.fadn.cz](http://www.fadn.cz), [www.agronavigator.cz](http://www.agronavigator.cz)
- „Analýza a hodnocení zemědělské politiky“ za období 2004 – 2005. Zpráva pro OECD. Výzkumný ústav zemědělské ekonomiky, 2005
- MZe, Koncepce agrární politiky na roky 2004 – 2013, Praha 2003
- Věcné a hodnotové informace o hospodaření zemědělského podniku A
- Zidek, T., Hrabalová, A., Agroekologické dotace po vstupu do EU, VUZE, Praha 2005
- Zpráva o stavu zemědělství České republiky za roky 2003, 2004

Informace pro tuto diplomovou práci byly čerpány převážně konzultacemi s odbornými pracovníky daného zemědělského podniku a konzultacemi s pracovníkem VUZE.

### **3.3 Období šetření**

V této diplomové práci jsou sledovány roky 2001 - 2005. Důraz je kladen na roky 2004 a 2005.

### 3.4 Postup práce

Na podkladě hodnotových a věcných stylizací o výrobních procesech a jejich financování bude posouzena účelnost disponibilních dotací. A také dotací, které byly žádány (a získány či nezískány) a o které mohl zemědělský podnik A požádat.

### 3.6 Použité zkratky

AE	Agroenvironmentální opatření
APA	Sekce pro platební agenturu MZe
AWU	Přepočtené roční pracovní jednotky (dle metodiky FADN)
CZV	Ceny zemědělských výrobců
ČMZRB	Českomoravská záruční a rozvojová banka
ČPH	Čistá přidaná hodnota
ČR	Česká republika
ČSÚ	Český statistický úřad
ČÚZK	Český úřad zeměměřický a katastrální
EAGGF	European Agriculture Guarantee and Guidance Fund (Evropský řídicí a garanční fond)
EU	Evropská unie
EU 15	Evropská unie – počet členů před posledním rozšířením
FADN CZ	Účetní datová síť zemědělských podniků ČR
HDP	Hrubý domácí produkt
HRDP	Horizontální plán rozvoje venkova
ha	Hektar
LFA	Méně příznivé oblasti (Less Favourite Areas)
LPIS	Registr půdních bloků
MN	Mzdové náklady

Mze ČR	Ministerstvo zemědělství České republiky
MVCR	Ministerstvo vnitra České republiky
OECD	Organizace pro hospodářskou spolupráci a rozvoj
PGRLF	Podpůrný a garanční rolnický a lesnický fond
RRD	Rychle rostoucí dřeviny
SAPARD	Special Accession Programme for Agriculture and Rural Development (Speciální akční plán pro předvstupní pomoc v oblasti zemědělství a rozvoje venkova)
SAPS	Systém jednotné platby na plochu
SZIF	Státní zemědělský intervenční fond
SZP	Společná zemědělská politika
TTP	Trvalé travní porosty
VUZE	Výzkumný ústav zemědělské ekonomiky
WTO	Světová obchodní organizace
z.p.	Zemědělský podnik
ZČ	Zemědělská činnost

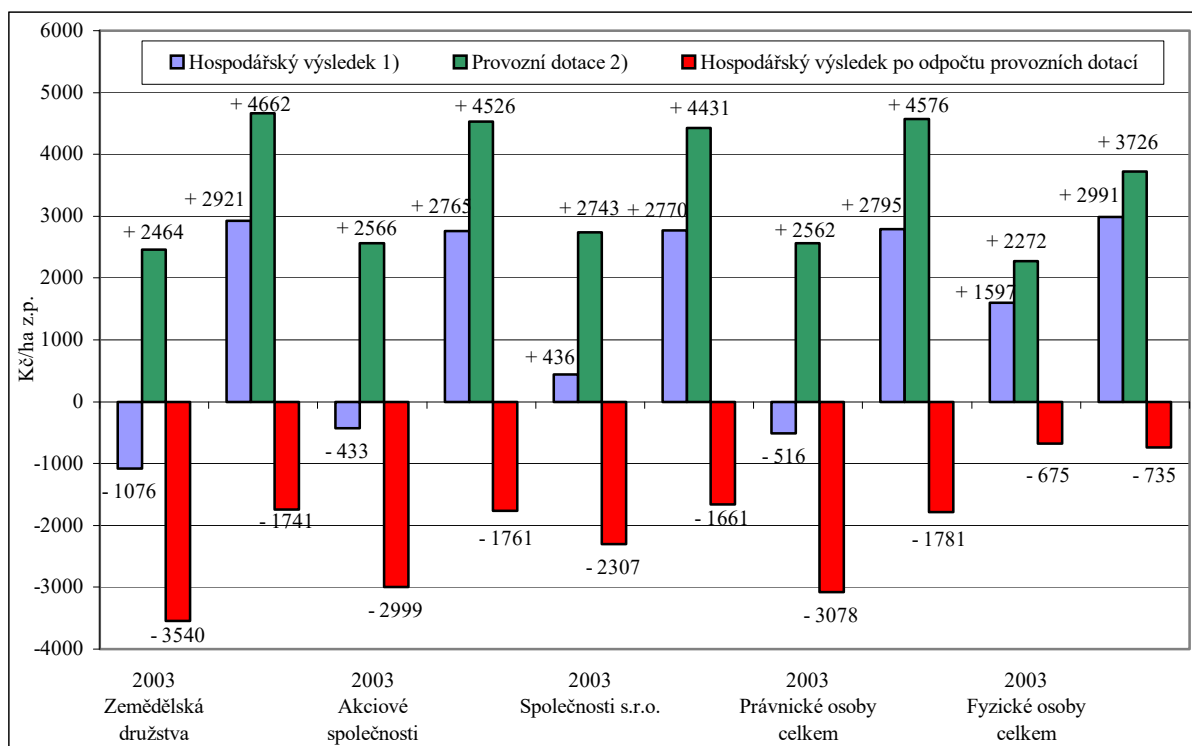


## 4. VLASTNÍ ZPRACOVÁNÍ

### 4.1 Vliv dotací a podpor na zemědělské podniky obecně

Všechny podnikatelské formy zemědělských podniků vykázaly za rok 2004, v přepočtu na 1 ha z. p., výrazné meziroční zlepšení svých hospodářských výsledků a dosáhly zisku. Rozhodujícím faktorem tohoto vývoje byl nárůst provozních dotací, návazně na uplatnění Společné zemědělské politiky EU.

**Graf 2** - Hospodářské výsledky podle podnikatelských forem (Kč/ha z. p.)



*Pramen: Výběrové šetření FADN CZ*

*Poznámka: 1) Hospodářské výsledky představují zisk nebo ztrátu před zdaněním, vč. provozních dotací.*

*2) Provozní podpory = jsou zahrnuty všechny přiznané (nikoliv skutečně vyplacené) podpory vztahované k danému roku.*

Výsledky hospodaření všech sledovaných kategorií podniků byly meziročně výrazně ovlivněny úrovní podpor - provozních dotací. K meziročnímu zvýšení dotací provozního charakteru došlo u všech skupin podniků. Průměrné hodnoty dotací zjištěné za skupiny podniků hospodařících v rozdílných oblastech klesají směrem od horské oblasti k produkčním oblastem. Dotace za průměr souboru podniků FADN CZ v roce 2004 dosáhly 4 510 Kč/ha z. p. což představuje podíl 12,4 % z hrubého příjmu (výkony včetně tržeb za prodej zboží + dotace provozního charakteru). Stejný ukazatel za rok 2003 dosáhl 7,6 %.

Ve výsledcích zemědělských podniků se v roce 2004, vedle nárůstu provozních dotací, odrazily i další příznivé faktory. V důsledku příznivého průběhu počasí došlo k meziročnímu nárůstu hrubé zemědělské produkce vyjádřené ve stálých cenách roku 1989, meziročně vzrostla průměrná úroveň cen zemědělských výrobců (CZV), průměrný meziroční nárůst indexu cen vstupů do zemědělství byl nižší oproti nárůstu CZV a došlo k pozitivním změnám v pohybu zboží a služeb spojených se vstupem ČR do EU [4].

#### **4.1.1 Zemědělský půdní fond**

Podle údajů ČÚZK, který dlouhodobě sleduje vývoj zemědělského půdního fondu podle vlastnických vztahů k půdě, je celková rozloha České republiky 7 886 tis. ha k 31. 12. 2004. Z toho zemědělský půdní fond je 4 264 tis. ha. Proti roku 2003 došlo ke snížení rozlohy zemědělské půdy o cca 4,6 tis. ha.

Podle posledního stavu evidence „uživatelsky využívané zemědělské půdy“ (LPIS), která je evidovaná při MZe, byl k 7. 4. 2005 rozsah zemědělské půdy 3 509 tis. ha, tj. o 755 tis. ha méně než podle údajů ČÚZK.

Méně příznivé oblasti (LFA) zaujímají 50,1 % z. p. ČR.

Podíl ploch s alternativním hospodařením (ekologické zemědělství, integrovaná produkce) v roce 2004 představoval 6,5 % z. p., z toho převážnou část zaujímá ekologické zemědělství.

## 4.2 Využití jednotlivých podpor zemědělskými podniky

Tab. 3 - Vývoj podpor do zemědělství od roku 2003 podle účelu (mil. Kč)

Podpory	2003			2004 <sup>1)</sup>			2004 <sup>2)</sup>		
	ČR	EU	Celkem	ČR	EU	Celkem	ČR	EU	Celkem
<b>Přímé platby</b>	<b>4 262</b>	<b>0</b>	<b>4 262</b>	<b>6 185</b>	<b>6 302</b>	<b>12 487</b>	<b>0</b>	<b>3 447</b>	<b>3 447</b>
- SAPS	0	0	0	0	6 302	6 302	0	3 447	3 447
- top up 2004	0	0	0	5 324	0	5 324	0	0	0
- ostatní přímé platby	4 262	0	4 262	861	0	861	0	0	0
<b>HRDP</b>	<b>2 642</b>	<b>0</b>	<b>2 642</b>	<b>807</b>	<b>3 226</b>	<b>4 033</b>	<b>393</b>	<b>1 568</b>	<b>1 961</b>
- platby LFA	1 507	0	1 507	522	2 088	2 610	108	430	538
- agro-envi programy	1 135	0	1 135	285	1 138	1 423	285	1 138	1 423
<b>OP Zemědělství/ SAPARD</b>	<b>187</b>	<b>478</b>	<b>665</b>	<b>251</b>	<b>1 299</b>	<b>1 550</b>	<b>0</b>	<b>0</b>	<b>0</b>
- SAPARD	69	220	289	159	1 016	1 175	0	0	0
- SAPARD potrav. průmysl	118	258	376	92	283	375	0	0	0
<b>Národní podpory rezortu MZe</b>	<b>6 761</b>	<b>0</b>	<b>6 761</b>	<b>4 522</b>	<b>0</b>	<b>4 522</b>	<b>0</b>	<b>0</b>	<b>0</b>
- výdaje MZe (dotace, NV, ost.)	4 342	0	4 342	2 450	0	2 450	0	0	0
- podpory PGRLG	994	0	994	906	0	906	0	0	0
- pozemkové úřady/úpravy	665	0	665	767	0	767	0	0	0
- výdaje ost. institucí rezortu	760	0	760	399	0	399	0	0	0
<b>Národní podpory ost. rezortů</b>	<b>3 460</b>	<b>0</b>	<b>3 460</b>	<b>2 614</b>	<b>0</b>	<b>2 614</b>	<b>0</b>	<b>0</b>	<b>0</b>
- MŽP, MPO	278	0	278	265	0	265	0	0	0
- MF - daňové a podobné úlevy	3 182	0	3 182	2 349	0	2 349	0	0	0
<b>Organizace trhu (SOT)</b>	<b>4 106</b>	<b>0</b>	<b>4 106</b>	<b>2 165</b>	<b>302</b>	<b>2 467</b>	<b>0</b>	<b>0</b>	<b>0</b>
- subvence vývozu	2 799	0	2 799	1 298	211	1 509	0	0	0
- ostatní výdaje v rámci (SOT)	1 307	0	1 307	867	91	958	0	0	0
<b>Celkem</b>	<b>21 418</b>	<b>478</b>	<b>21 896</b>	<b>16 543</b>	<b>11 129</b>	<b>27 672</b>	<b>393</b>	<b>5 015</b>	<b>5 408</b>

Pramen: podklady MZe, SZIF, PGRLF a další instituce

Poznámky:

1) Vyplaceno v období od 1.1.2004 do 30. 4. 2005 (nárokově rok 2004).

2) Z toho vyplaceno v období 1. 1. - 30. 4. 2005 (nárokově rok 2004).

### 4.2.1 Podpora SAPS

V roce 2004 byl České republice stanoven celkový objem podpor v rámci SAPS ze zdrojů EU ve výši 198,94 mil. EUR.

Celková částka podpory po přepočtu na koruny dosáhla 6 455,3 mil. Kč. Bylo přiznáno 18 715 žádostí na výměru 3 488 tis. ha z. p. v celkové částce 6 302,0 mil. Kč. Do 31. prosince 2004 bylo vyplaceno 5 386 žadatelům celkem 2 854,9 mil. Kč, tj. 44 % celkového nároku.

V roce 2005 byl ČR určen celkový objem podpor v rámci SAPS ze zdrojů EU podle přílohy VI nařízení Rady (ES) č. 1782/2003 ve výši 249,296 mil. EUR. Celková částka podpory po přepočtu na koruny pro rok 2005 dosáhne 7 367,4 mil. Kč

#### **4.2.2 Doplnková platba Top-up**

Národní doplňkové přímé platby byly vypláceny ze zdrojů ČR a výplata byla v roce 2004 provedena do doby vstupu do EU (tj. do konce dubna 2004). Platby byly zaměřeny na ty sektory, které se v kombinaci s platbami SAPS jeví jako nejvíce ohrožené, přičemž suma dorovnání pro určitý sektor nesměla překročit povolenou výši.

U platby na ornou půdu bylo schváleno 12 784 žádostí a podporováno 2 589 457,4 ha orné půdy v celkové částce 3 821,3 mil. Kč.

Podpora chmele byla realizována v celkové výši 27,8 mil. Kč.

Dotace na bahnice a kozy byla schválena na 1 525 žádostí s tím, že byla vyplacena podpora pro 63 957 ks bahnic a koz v celkové částce 44,8 mil. Kč.

Podpora na krávy bez tržní produkce mléka byla schválena pro 2 329 žádostí na 86 813 ks krav. Celkem bylo na tuto podporu vyplaceno 366,8 mil. Kč.

Dotace na skot byla určena pro všechny kategorie skotu chovaných žadatelem po přepočtu na VDJ. Bylo schváleno 8 875 žádostí pro 1 071 436,5 VDJ v celkové částce 910,5 mil. Kč.

Dotace na osivo píce a lnu byla vyplácena producentům na tunu vypěstovaného osiva. Počet schválených žádostí byl 347 na 3 727,0 t osiva v celkové částce 32,2 mil. Kč.

#### **4.2.3 Operační program multifunkční zemědělství a rozvoj venkova**

V roce 2004 nebyly v rámci OP žádné prostředky vyplaceny.

Pro rok 2005 byla odhadnuta částka 2 062 mil. Kč.

#### **4.2.4 Horizontální plán rozvoje venkova**

V roce 2004 byla v rámci HRDP realizována tři opatření a to Méně příznivé oblasti a oblasti s environmentálním omezením (LFA), Agroenvironmentální opatření (AEO)

a opatření Lesnictví. Na základě těchto opatření vznikl českým zemědělcům nárok na dotace v celkové výši cca 6 154,5 mil. Kč.

#### ▪ **Méně příznivé oblasti a oblasti s environmentálním omezením (LFA)**

Největší objem finančních prostředků plyne prostřednictvím opatření na podporu hospodaření v LFA do regionů s největší plochou podhorských a horských oblastí a nejméně do úrodného regionu Střední Čechy a do nejmenšího Moravskoslezského regionu. Nárok na dotace, který vznikl zemědělcům v jednotlivých regionech NUTS II, je závislý na půdních, klimatických a ostatních výrobních podmínkách v těchto regionech, na možnostech realizovat AEO a na dostatku ploch vhodných k zalesnění. Podpory na opatření „Méně příznivé oblasti“ jsou vypláceny na travní porosty, mají nejen charakter ekonomicko - sociálních podpor, směřujících k udržení příjmové stability zemědělců hospodařících v horších přírodních podmínkách, ale také povahu restrukturalizačního opatření, které podporuje chov skotu a dalších zvířat, využívajících travní porosty. Průměrná výše dotace na opatření LFA je 3 994,93 Kč/ha. Nejmenší objem dotací, nejméně ha LFA a také nejmenší průměrnou sazbu dosahuje, vzhledem ke svým příznivým výrobním podmínkám, region Střední Čechy. Druhý nejmenší objem dotací, druhý nejmenší rozsah ploch LFA, ale největší průměrnou sazbu na ha dosahuje Moravskoslezský region. Celkově největší objem dotací i rozsah ploch LFA (téměř jednu třetinu) dosahuje region Jihozápad.

V roce 2004 bylo zahájeno proplácení pouze „**Méně příznivé oblasti**“, k 31. 12. 2004 bylo proplaceno 2 072 mil. Kč [4].

#### ▪ **Agroenvironmentální opatření (AEO)**

V rámci HRDP se jedná o opatření s největším objemem finančních prostředků poskytovaných do zemědělství. Celkový objem dotací v rámci AEO dosáhl **částky 3 208 mil. Kč**. Opatření zahrnuje čtyři podopatření. Podopatření A – ekologické zemědělství (EZ) umožnilo dotace ve výši **311 mil. Kč**, podopatření B - ošetřování travních porostů částku **1 910 mil. Kč**, podopatření C - péče o krajinu částku **988 mil. Kč** a podopatření D – osevňovací postup v ochranných zónách jeskyní částku **26 tis. Kč**. Meziroční srovnání vybraných agro-envi opatření je uvedeno v tabulce.

AEO byla v roce 2004 realizována na celkové ploše 1 166 tis. ha. Z podopatření byl největší zájem o **Ošetřování travních porostů**, které bylo uplatněno na 62 % celé plochy

realizovaných AEO. Podíl podopatření **Péče o krajinu** a **EZ** je přibližně stejný. Zonální podopatření **Osevní postup v ochranných zónách jeskyní** bylo sice realizováno pouze na ploše 48,26 ha, je to však přibližně 25 % z plochy, pro kterou je toto podopatření určené.

Podopatření „ekologické zemědělství“ bylo realizováno na ploše 232 tis. ha a organizacím, které realizovaly toto podopatření vznikl nárok na dotaci ve výši 311 mil. Kč. EZ je v největším rozsahu realizováno v regionech s vysokým podílem travních porostů na zemědělské půdě. Naopak v úrodných regionech Střední Čechy a Jihovýchod je opatření realizováno na menších plochách, převážně však ve větší intenzitě. V oblasti podpory rozvoje ekologického zemědělství nedošlo k výraznému nárůstu registrovaných ploch ekologicky obhospodařovaných vinic, zeleniny a ovoce, ani registrovaných ploch orné půdy, i když strategie nastavení výše podpor směřovala na cíl zvýšení rozsahu těchto ploch.

Celkový nárok na dotace na podopatření Ošetřování travních porostů na ploše 723 tis. ha byl 1 910 mil. Kč. Nejvíce dotací i největší plocha, více než jedna čtvrtina, připadá na region jihozápad. Největší průměrná dotace 3 124 Kč na 1 ha byla dosažena v regionu Severozápad. Nejméně, pouze 7 %, se na opatření podílí region Střední Čechy. Z porovnání celkového počtu dotovaných hektarů (701 tis. ha) a rozsahu disponibilních ploch TTP v ČR (972 tis. ha v roce 2004) vyplývá, že toto podpůrné opatření se týkalo 72 % veškerých TTP v ČR. Opatření tedy působí výrazně celoplošně a směřuje k minimalizaci aplikací pesticidů a průmyslových hnojiv. To znamená, že ekologický efekt tohoto opatření je zřetelný.

Bez konkrétního výsledku jsou doposud opatření podporující vytváření protierozních travnatých pásů. V ČR se v roce 2004 přihlásili pouze tři zájemci o toto opatření. Zamýšlený protierozní efekt nebyl tedy dosažen a pro příští období je nutno vyhodnotit příčiny nezájmu zemědělců o toto opatření.

Podopatření Péče o krajinu obsahuje několik dotačních titulů, které mohou být realizovány jak v úrodných oblastech, tak i v LFA. Proto plošné využívání ani objem obdržených dotací regionů, „nekopíruje“ rozsah LFA v regionu tak jako u většiny ostatních opatření.

**Zájem o podopatření Péče o krajinu byl téměř dvojnásobný oproti očekávání.** Podopatření Péče o krajinu se skládá z šesti titulů, ze kterých byl nejvíce, téměř z 92 %, využíván titul meziplodiny. **Zájem o tento titul způsobil přečerpání rozpočtu na AEO o 179 mil Kč, to je cca o 6 %.** Titul „meziplodiny“ má výrazný protierozní efekt

a meziplodiny byly zasety na více než 192 tis. ha orné půdy. Vzhledem k tomu, že opatření vykazuje další pozitivní dopady, zejména v souvislosti se snahou zlepšit strukturu půdy, je možno konstatovat, že působí nejen plošně, ale i velmi pozitivně z hlediska ochrany životního prostředí.

Podopatření Péče o krajinu bylo realizováno na ploše cca 210 tis. ha, což je 18 % z plochy realizovaných AEO. Největší část plochy podopatření Péče o krajinu – 94 % zaujímá plocha titulu Meziplodiny.

**Tab. 4** - Srovnání agro-envi opatření v letech 2003 a 2004\*

AE opatření	Plocha (ha)		Dotace (tis. Kč)		Průměrná dotace (Kč/ha)	
	2003	2004	2003	2004	2003	2004
<b>Zatravňování</b>	1 963	5 757	13 759	41 837	7 009	7 267
<b>Údržba travních porostů</b>	889 691	723 313	890 167	1 909 697	1 001	2 640
<b>Ekologické zemědělství</b>	213 698	231 859	230 811	310 878	1 080	1 341
<b>Celkem</b>	1 105 353	960 929	1 134 736	2 262 412	1 027	2 354

\* Hodnoty v jednotlivých letech nejsou plně srovnatelné z důvodu odlišných podmínek  
Zdroj: Zídek, T., Hrabalová, A., (2005) Agroekologické dotace po vstupu do EU, VUZE, Praha

**Tab. 5 - Počet podniků zařazených v EZ**

<b>Podnikatelské subjekty podle předmětu činnosti</b>	<b>rok 2001</b>	<b>rok 2002</b>	<b>rok 2003</b>	<b>rok 2004</b>	<b>rok 2005</b>
Ekologičtí podnikatelé, žadatelé o registraci	654	717	810	836	829
Výrobci biopotravin (včetně vlastní distribuční činnosti)	75	92	96	116	125
Osoby uvádějící bioprodukty a biopotraviny do oběhu	49	164	189	193	295
Výrobci vstupů do EZ	-	-	19	10	19
<b>Celkem</b>	<b>779</b>	<b>973</b>	<b>1 114</b>	<b>1 155</b>	<b>1 268</b>

Zdroj: [www.agronavigator.cz](http://www.agronavigator.cz)

V průběhu roku 2005 se do systému ekologického hospodaření přihlásilo 48 nových farem, naopak bylo zrušeno 55 farem. 8 ekofarem bylo zrušeno rozhodnutím MZe a 47 farem vystoupilo ze systému ekologického zemědělství na vlastní žádost.

**Tab. 6 - Struktura půdního fondu v ekologickém zemědělství ČR**

<b>Plochy</b>	<b>Podíl v % rok 2001</b>	<b>Podíl v % rok 2002</b>	<b>Podíl v % rok 2003</b>	<b>Podíl v % rok 2004</b>	<b>Podíl v % rok 2005</b>
<b>Orná půda</b>	8,78	8,31	7,70	7,50	8,1
<b>TTP</b>	89,69	90,13	90,86	89,40	82,4
<b>Trvalé kultury</b>	0,45	0,38	0,36	0,40	0,3
<b>Ostatní plochy</b>	1,08	1,18	1,08	2,70	9,2
<b>Celkem</b>	100	100	100	100	100

Zdroj: [www.agronavigator.cz](http://www.agronavigator.cz)

#### ▪ Lesnictví

Opatření Lesnictví bylo realizováno na celkové ploše 661 ha, z toho podopatření Zalesnění zemědělské půdy na 570 ha. Dále bylo realizováno podopatření Založení porostů rychle rostoucích dřevin na 91 ha. Celkově byly přiděleny dotace ve výši 64 491,5 tis. Kč. Na opatření Lesnictví se podílely ze 71% soukromé subjekty a z 29% veřejné subjekty. V druhové skladbě zaujímají 53 % smíšené lesy, jehličnaté lesy 17% a listnaté lesy 16%.



#### 4.2.5 Podpůrný garanční a lesnický fond

Činnost PGRLF k 31. 12. 2004 charakterizují následující údaje:

Úhrady ze záruky dosáhly hodnoty 3 201 mil. Kč, tj. 10,72 % přiznaných garancí. Skutečná úroková sazba placená v roce 2004 klienty PGRLF bankám činila, při dotaci úroku ve výši 4,46 procentního bodu, 1,7 p. a. Celková výše přiznaných dotací podle smluv uzavřených 1. 1. - 31. 12. 2004 činila 785 mil. Kč a vyplaceno bylo 880 mil. Kč.

### 4.3 Hodnocení podpor na základě dopadů na ekonomické výsledky podniků

#### 4.3.1 Hodnocení dopadů na důchodovou situaci sektoru jako celek

Podle údajů Souhrnného zemědělského účtu, publikovaného ČSÚ činil podnikatelský důchod v zemědělství v roce 2004 více jak 8,5 mld. Kč a tzv. indikátor „A“ vzrostl meziročně o 64,6 %.

Poznámka: indikátor A = důchod ze zemědělství vyjádřený na přepočítanou AWU (Annual Working Unit – roční pracovní jednotka představuje 2.000 odpracovaných hodin).

Položky hrubé resp. **čisté přidané hodnoty** (vyjádřené v Kč na ha z.p. nebo AWU) je možno pojmout jako ukazatele intenzity nebo produktivity výrobního faktoru práce bez resp. se započítáním amortizace.

**Důchod ze zemědělské činnosti** poté charakterizuje skutečný příjem pracovníků po odečtení nákladů na výrobní faktory, spolu se započtením salda provozních daní a dotací. Není to ovšem ukazatel „zisk/ztráta“ kalkulovaný podle podnikových účetních standardů. Výhodou ukazatele důchodu ze zemědělské činnosti je jeho „očistění“ od nákladů na výrobní faktory, tzn. vyjadřuje skutečný „čistý“ důchod plynoucí zemědělcům. **V případě podniků právnických osob se jedná o volné vytvořené zdroje pro rozvoj podnikatelské činnosti**, protože mzda najatých pracovníků je již uhrazena.

Z níže uvedené tabulky 7 je zřejmý nárůst u všech uvedených položek. Zatímco hrubá a čistá přidaná hodnota na 1 ha vzrostla v roce 2004 ve srovnání s průměrem let 2001 – 2003 o 31 % resp. 47 %, čistá přidaná hodnota na přepočteného pracovníka ve

stejném období vzrostla o 60 %, důchod ze zem. činnosti z -1 493 Kč/ha stoupl na více jak 3 000 Kč/ha. Kromě dotační politiky se na uvedených výsledcích roku 2004 jednoznačně projevilo také příznivé počasí, což je patrné na průměrném výnosu pšenice který byl v roce 2004 o 27 % vyšší ve srovnání s obdobím 2001-2003.

**Tab. 7 - Vybrané položky standardního výstupu EU FADN CZ (Kč/ha z.p.)**

	2001	2002	2003	2001-2003	2004
<b>Počet podniků v analýze celkem</b>	1 262	1 464	1 247	1 324	1 369
<b>Hrubá přidaná hodnota</b>	13 000	9 762	9 708	10 823	14 233
<b>Čistá přidaná hodnota</b>	9 447	7 066	7 166	7 893	11 599
<b>Důchod ze zemědělské činnosti</b>	1 147	-1 345	-1 493	-564	3 031
<b>Čistá přidaná hodnota/AWU</b>	250 103	165 061	181 898	199 021	316 527
<b>Provozní dotace a podpory celkem</b>	<b>1 965</b>	<b>1 846</b>	<b>2 536</b>	<b>2 116</b>	<b>4 636</b>
<b>Využívaná zemědělská půda</b>	712	658	720	697	615
<b>Výnos pšenice (dle FADN CZ)</b>	5,03	4,78	4,26	4,69	5,95

*Poznámka: položka výnos pšenice (t/ha) slouží jako náhradní proměnná pro ilustrativní definování meziročních výkyvů v počasí*

*Zdroj: FADN CZ 2001 – 2004*

#### **4.3.2 Hodnocení dopadů na důchodovou situaci podniků v členění podle příslušnosti k půdně-klimatickým podmínkám**

Klasifikace podle půdně-klimatických podmínek je provedena na základě vymezení regionů dle příslušnosti k méně příznivým podmínkám. Metodický postup vymezení těchto regionů je shodný s definicí použitou ve Zprávě o stavu zemědělství za rok 2004. **Klíčovou roli v kompenzaci regionálních (půdně-klimatických) odlišností hrají podpory na méně příznivé oblasti (LFA), jejichž cílem je podpora příjmů a zabránění opouštění**

půdy v těchto regionech. V zásadě je to podpora vázaná na produkci, v důsledku dodržení povinné úrovně intenzity přežvýkavců na ha TTP. Na kompenzace regionálních odlišností (LFA) vyplývajících z různých půdně-klimatických rozdílů bylo **v roce 2004 vydáno**

**2 610 mil. Kč** (tj. 10,9 % z celkových agrárních výdajů pro zemědělské podniky).

Vzhledem k tomu, že podniky zaměřené na vybrané (intenzivní) specializace by mohly do určité míry zkreslovat výsledky některé ze skupin (zejména podniky bez LFA), obsahuje uvedená tabulka ještě charakteristiky za podniky bez půdy v LFA s odečtením vybraných intenzivních výrob (zahradnictví, vinohradnictví, ovocnářství, pěstování různých trvalých kultur). U některých podniků (zejména v oblastech bez LFA) je třeba brát v úvahu skutečnost, že si podnikatelé zaúčtovali příslib dotací na nákup obilovin od SZIF v rámci exportních refundací, i když dotace následně nebyly vyplaceny.

**Bez zahrnutí provozních dotací dosahují všechny typy podniků dle regionálního členění záporného důchodu.** Rozdíl (u důchodu) mezi LFA horskou (příp. jinou než horskou - O,S) a oblastí mimo LFA při nezahrnutí provozních dotací činí

2 758 Kč/ha z.p. (1 789 Kč/ha z.p.). Nejvyšší záporné hodnoty dosahují podniky v LFA H s hodnotou -3 127 Kč/ha, následovány LFA M, LFA OS a nejnižší záporný důchod bez zohlednění provozních podpor dosahují podniky nezařazené do LFA (-369 Kč/ha resp. -425 Kč/ha). Obdobné relace tohoto ukazatele mezi jednotlivými skupinami LFA jsou i v případě přepočtu na AWU. S postupným přičítáním provozních dotací se rozdíly stírají, nicméně stále přetrvávají a to i mezi LFA regiony.

Nejvyšších hodnot důchodu (se započtením všech provozních dotací a vyjádřených a to jak v Kč/ha z.p. tak i na AWU) vykazují podniky nezařazené do LFA. V přepočtu na ha z.p. dosahují nezařazené podniky do LFA důchodu ve výši 3 673 Kč/ha z.p., následovány LFA H s hodnotou 2 922 Kč/ha z.p. a LFA O+S dosahujících 2 700 Kč/ha z.p.

**Tab. 8 - Důchod ze zemědělské činností s a bez zahrnutí provozních dotací**

(Kč/ha z.p. resp. Kč/AWU)

	<b>Jednot- ka</b>	<b>LFA- horská</b>	<b>LFA-jiná než horská (O,S)</b>	<b>LFA-část. zastoupení</b>	<b>Oblast mimo LFA</b>	<b>Oblast mimo LFA*</b>
Počet podniků		149	490	99	631	564
Hrubá přidaná hodnota	Kč/ha	12 038	12 619	13 265	16 806	16 523
Čistá přidaná hodnota	Kč/ha	10 079	10 301	10 909	13 561	13 349
Čistá přidaná hodnota na AWU	Kč/AWU	297 615	297 769	311 712	338 270	472 134
Čistá přidaná hodnota plus provozní dotace	Kč/ha	16 128	15 159	15 508	17 603	17 386
Čistá přidaná hodnota plus provozní dotace na AWU	Kč/AWU	476 233	438 195	443 129	439 108	654 300
Vyrovňovací platby SAPS	Kč/ha	1 771	1 760	1 750	1 794	1 796
Top-up	Kč/ha	1 349	1 474	1 581	1 601	1 604
Kompenzační platby na LFA	Kč/ha	1 722	742	351	0	0
Ostatní provozní dotace	Kč/ha	1 207	882	916	647	639
Provozní dotace celkem	Kč/ha	6 049	4 858	4 599	4 042	4 038
Důchod ze ZČ bez provozních dotací	Kč/ha	-3 127	-2 158	-2 258	-369	-425
Důchod ze ZČ bez provozních dotací	Kč/AWU	-92 337	-62 389	-64 516	-9 204	-15 993
Důchod ze ZČ bez provozních dotací bez započtení mzdových nákladů/AWU	Kč/AWU	105 000	137 725	152 070	201 126	295 390
Důchod ze ZČ vč. SAPS	Kč/ha	-1 356	-398	-508	1 425	1 371
Důchod ZČ vč. SAPS+Top-up	Kč/ha	-7	1 076	1 073	3 027	2 974

Důchod ze ZČ vč. SAPS+Top-up+LFA	Kč/ha	1 715	1 817	1 425	3 027	2 974
Důchod ze ZČ vč. všech provozních dotací	Kč/ha	2 922	2 700	2 341	3 673	3 613
Důchod ze ZČ vč. všech provozních dotací	Kč/AWU	86 280	78 038	66 900	91 634	135 448
Důchod ze ZČ vč. všech provozních dotací bez započtení mzdových nákladů	Kč/AWU	283 618	278 152	283 486	301 964	447 341
Počet dobytčích jednotek celkem	DJ/ha	0,49	0,50	0,47	0,44	0,42
Počet dobytčích jednotek - dojnice	DJ/ha	0,20	0,19	0,17	0,12	0,13
Počet dobytčích jednotek - ostatní skot	DJ/ha	0,22	0,17	0,13	0,10	0,10

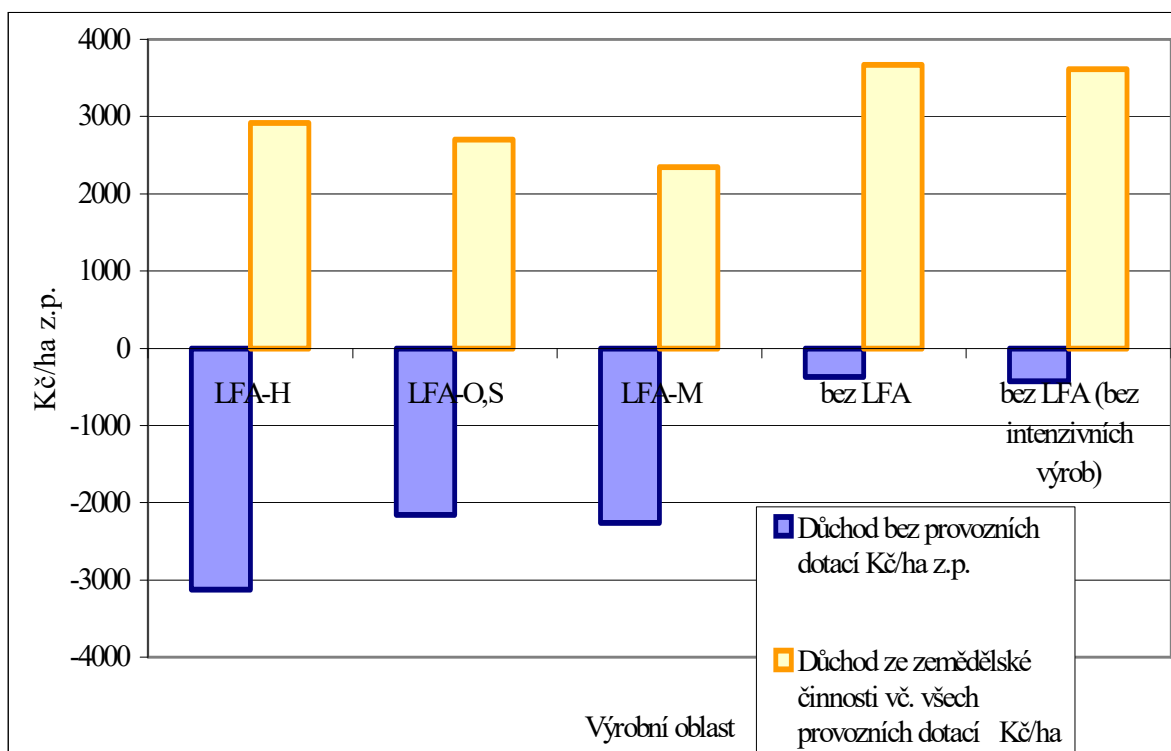
*\*bez intenzivních výrob: zahradnictví, vinohradnictví, ovocnářství, ostatní trvalé kultury; ZČ – zemědělská činnost*

*Zdroj: FADN CZ 2004*

*Poznámka: podnik s více než 50 % půdy v LFA-H je přiřazen „LFA-horská“; podnik s více než 50 % půdy v LFA-O a S (pokud nesplňuje podmínku pro LFA-H) je přiřazen k „LFA- jiná než horská“; podnik se zastoupením jakéhokoli typu LFA, ale nesplňuje výše dvě uvedené podmínky, je přiřazen k typu „LFA – částečné zastoupení“ (nespecifikované LFA); podnik bez zastoupení půdy v LFA – „oblast mimo LFA“*

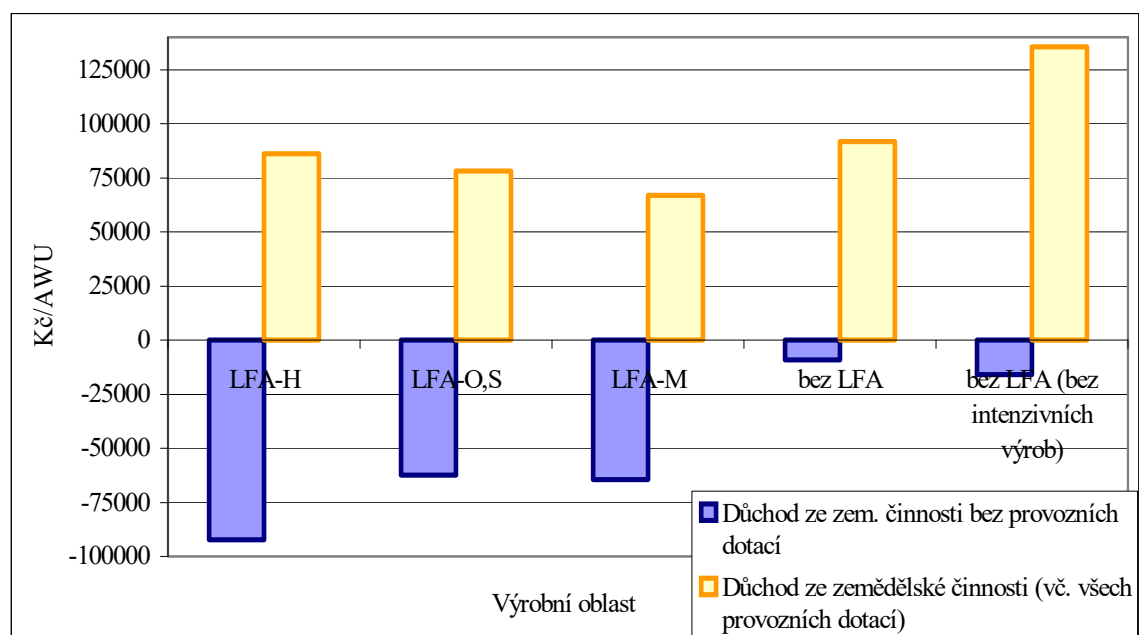
Naopak nejnižší hodnoty důchodu včetně podpor vykazují podniky v LFA M, tj. s méně než 50 % zastoupením půdy v některém z typů LFA (viz graf 3). Zatímco rozdíly v důchodu ze zem. činnosti (na AWU) mezi podniky v oblasti LFA-H a bez LFA nejsou významné, podniky v LFA-M dosahují opět nejnižší důchod (téměř 67 tis. Kč/AWU) ve srovnání s podniky v ostatních typech LFA (viz graf 4). Jestliže nejsou do důchodu ze zem. činnosti započítány mzdové náklady, rozdíly mezi všemi regiony v tomto ukazateli vztaženém na AWU jsou max. do 8 % (viz. graf 5).

**Graf 3 - Důchod ze zemědělské činnosti Kč/ha z. p. (2004)**



Zdroj: FADN CZ

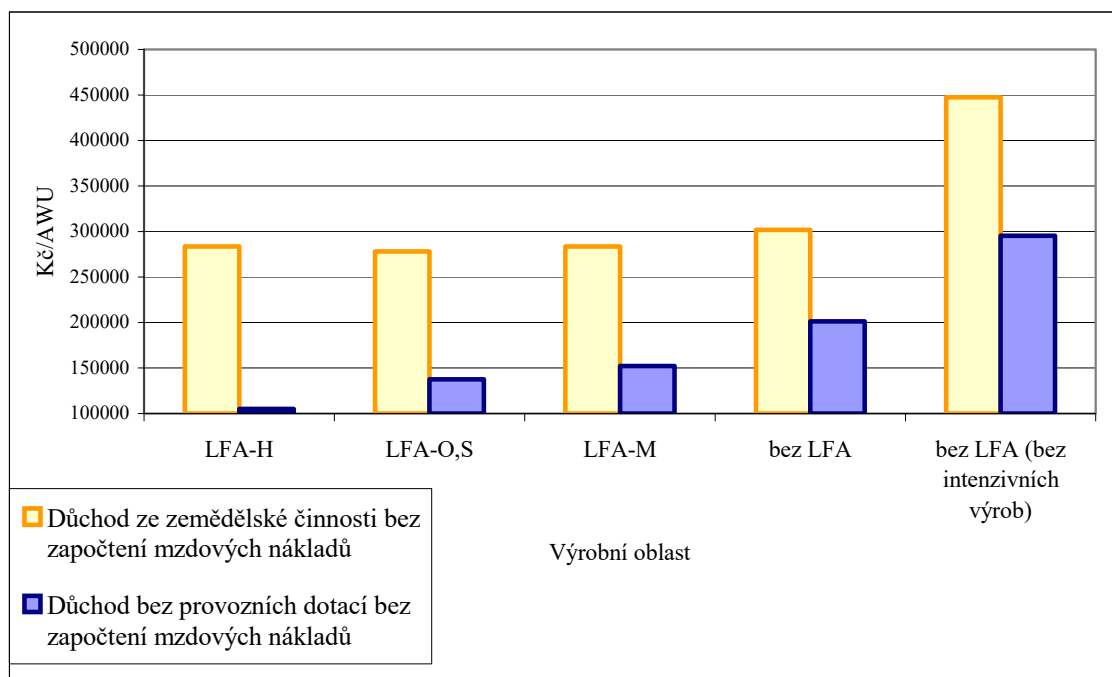
**Graf 4 - Důchod ze zemědělské činnosti Kč/AWU (2004)**



Zdroj: FADN CZ

**Graf 5 - Důchod ze zemědělské činnosti před úhradou MN Kč/AWU (2004)**

Zdroj: FADN CZ



#### 4.3.3 Dopady agrárních opatření na důchodovou situaci podniků v různých výrobních specializacích

Klasifikace výrobních specializací (včetně zařídění podniků) vychází metodicky z FADN CZ. Viz. Tab. 9.

**Tab. 9** - Vybrané položky standardního výstupu EU FADN CZ v členění dle výrobního zaměření v roce 2004

		Výrobní zaměření						
		Polní výroba	Zahradnictví	Trvalé kultury	Produkce mléka	Chov skotu	Chov prasat a drůbeže	Smíšená výroba
<b>Počet podniků</b>		678	30	45	88	96	7	425
<b>Hrubá přidaná hodnota</b>	Kč/ha	14 611	51 046	47 170	14 418	8 160	45 602	13 881
<b>Čistá přidaná hodnota</b>	Kč/ha	11 792	36 477	32 846	12 119	6 946	25 473	11 454
<b>Důchod ze zem. činnosti</b>	Kč/ha	3 313	4 911	31 925	2 980	3 373	3 911	2 653
<b>Důchod ze zem. čin. na AWU</b>	Kč/AWU	102 543	29 747	963 180	71 468	221 275	23 550	72 014
<b>Čistá přidaná hodnota/AWU</b>	Kč/AWU	343 507	186 295	222 510	268 527	343 534	146 778	301 989
<b>Provozní dotace a podpory celkem</b>	Kč/ha	4 114	3 771	1 809	6 497	6 677	4 654	4 875
<b>Počet dobytčích jednotek celkem</b>	DJ/ha	0,33	0,33	0,00	0,58	0,45	11,75	0,57

Zdroj: FADN CZ 2004

Vzhledem k tomu, že část přímých plateb je rozdělována komoditně (dle produkovaného množství) a část platby plyne jednotně k příjemci podle výměry obhospodařované půdy, analýza dopadů do důchodové situace na základě struktury výroby je vysoce relevantní. Tím je možné lépe odhalit specifika jednotlivých zaměření vyplývajících z různých intenzit výrob.



Jak vyplývá z výše uvedené tabulky 9 všechny analyzované položky se mezi různými specializacemi poměrně významně odlišují. Je zřejmé, že podniky s vysoce intenzivními výrobami (zahradnictví, trvalé kultury, chov prasat a drůbeže) při hodnocení ekonomických charakteristik vyjádřených na hektar zemědělské půdy vykazují několikanásobně vyšší hodnoty ve srovnání s ostatními specializacemi. U ostatních specializací není rozdíl v dosaženém hektarovém důchodu ze zemědělské činnosti významný. Nejnižší provozní dotace získávají podniky zaměřené na trvalé kultury a zároveň dosahují nejvyššího důchodu ze zemědělské činnosti (na ha zem. půdy). **Hodnocení podniků podle jejich výrobního zaměření je tedy vhodné provádět s využitím ukazatelů vyjádřených např. na 1 přepočtenou roční pracovní jednotku (AWU).**

Při analýze uvedeného ukazatele vyjádřeného na AWU se ukazuje, že nejvyšší částku dosahovaly podniky specializované na trvalé kultury (v daném případě zahrnují vinohradnictví, ovocnářství, pěstování různých trvalých kultur) a to v průměru 963 tis. Kč. Současně s tím je zřejmé, jak odlišné výsledky (několikanásobné) jsou dosahovány v různých specializacích. Pro objektivnější posouzení je tedy vhodné ohodnotit výsledky ve větší desagregaci výrobního zaměření.

Tabulka 10 sumarizuje výsledky dosažené u důchodu, ČPH a **provozních dotací** ze zemědělské činnosti za nejvíce zastoupená výrobní zaměření v kombinaci s výrobní oblastí. Na základě těchto dat lze provést různá křížová srovnání. Je možné uvést, že relativně nejhorší výsledky jsou dosahovány u podniků, které mají částečné zastoupení LFA (tzn. méně než 50% půdy v LFA) se zaměřením na polní výrobu. Naproti tomu subjekty s chovem skotu dosahují relativně nejlepších výsledků (a to i s abstrahováním oblastí mimo LFA).

**Tab. 10** - Položky standardního výstupu EU FADN CZ v členění dle vybraných skupin výrobního zaměření a půdně klimatických regionů

	Výrobní oblast	Výrobní zaměření			
		Polní výroba	Produkce mléka	Chov skotu	Smíšená výroba
Důchod ze zemědělské činnosti (Kč/ha)	Horská oblast LFA	3 899	3 146	3 708	2 368
	Jiná než horská LFA	3 134	2 656	2 599	2 515
	Částečné zastoupení LFA	2 108	n/a	n/a	2 610
	Oblast mimo LFA	3 725	3 984	14 301	3 219
Čistá přidaná hodnota/A WU (Kč/AWU)	Horská oblast LFA	344 354	278 801	374 249	287 314
	Jiná než horská LFA	342 473	260 174	301 245	288 366
	Částečné zastoupení LFA	318 090	n/a	n/a	306 334
	Oblast mimo LFA	350 669	238 129	351 400	339 444
Provozní dotace a podpory celkem (Kč/ha)	Horská oblast LFA	4 487	7 191	7 493	5 414
	Jiná než horská LFA	4 263	5 960	5 799	4 974
	Částečné zastoupení LFA	4 392	n/a	n/a	4 833
	Oblast mimo LFA	3 963	3 440	3 492	4 319
Důchod ze zemědělské činnosti na AWU (Kč/AWU)	Horská oblast LFA	191 210	71 989	218 786	69 276
	Jiná než horská LFA	133 751	71 980	221 929	68 551
	Částečné zastoupení LFA	64 329	n/a	n/a	70 902
	Oblast mimo LFA	104 542	63 636	496 833	82 838

Zdroj: FADN CZ 2004

Pozn.: n/a – v nápočtu byly méně než 3 podniky; u specializace Chov skotu byly zastoupeno 7 podniků v oblasti mimo LFA.

## 4.4 Využití dotací v daném podniku

### 4.4.1 Charakteristika zemědělského podniku A

(Toto označení je z důvodu utajení výchozích informací hospodářského charakteru).

Území zemědělského podniku náleží do klimatické oblasti B (výrobní oblast – bramborářská) se střední půdní úrodností s konvenční zemědělskou výrobou. Nadmořská výška oblasti se pohybuje v rozmezí 300 – 600 m nad m. V podniku jsou pěstovány běžné plodiny charakteristické pro tuto výrobní oblast. Rostlinná produkce je zčásti určena pro tržní účely a zčásti je spotřebována na výkrm hospodářských zvířat. Živočišnou výrobu charakterizuje chov skotu s kombinovanou užitkovostí. Mléko a vykrmená zvířata jsou určena na prodej.

#### ▪ Půdní fond

Výměra zemědělské půdy je 800 ha - z toho: 564 orná půda

236 louky

Z celkové výměry 800 ha je 107 ha zařazeno do oblasti LFA ostatní

#### ▪ Živočišná výroba

Průměrné stavy chovaných zvířat: krávy - 280 ks

telata do 6. měsíce – 123 ks

plemenný býk – 1 ks

býci do 1 roku – 28 ks

jalovice do 1 roku – 54 ks

#### ▪ Rostlinná výroba

Sklizňová plocha (ha): pšenice ozimá – 191

žito – 13

ječmen ozimý – 36

ječmen jarní – 152

brambory pozdní konzumní – 2

kukuřice na zeleno a siláž – 158

ostatní jednoleté píce – 12

▪ **Pracovníci**

V zemědělském podniku A pracuje 39 stálých zaměstnanců a 10 brigádníků pro nepravidelné (sezónní) práce.

#### 4.4.2 Dotace v zemědělském podniku A

Se vstupem České republiky do Evropské unie se podniku A rozšířily možnosti čerpání podpor. Nyní může využívat jak finančních zdrojů České republiky tak z Evropské unie.

##### 4.4.2.1 Dotace žádané a získané v roce 2004

**Tab. 11** – Dotace získané v roce 2004

Dotace	Naturální hodnota (podle m. j.)	Dotace přiznaná (tis. Kč)	Dotace zaplacená (tis. Kč)
Platba na plochu (m.j.: ha)	804,25	1 472	1 472
Top – up:			
- orná půda (m.j.: ha)	674	996	996
- skot (m.j.: VDJ)	486	413	413
Národní podpory dle Zásad Mze ČR:			
2.A Udržování a zlepš. gen. potenciálu vyjm. hosp. zvířat		22	22
3. Podpora ozdravování polních a speciálních plodin – nakoupená osiva a sadba		78	78
8. Nákazový fond		94	94
9. Poradenství a vzdělávání		20	20
PGRLF:			
-vyrovnání úrok. zatížení		11	11
program INVESTICE		412	412
HRDP:			
Méně příznivé oblasti a oblasti s environmentálními opatřeními, OA, OB (mj.: ha)	106,6	302	302
Ostatní dotace			
▪ provozní		340	340
▪ úleva spotřební daně při nákupu nafty a bionafty		401	401

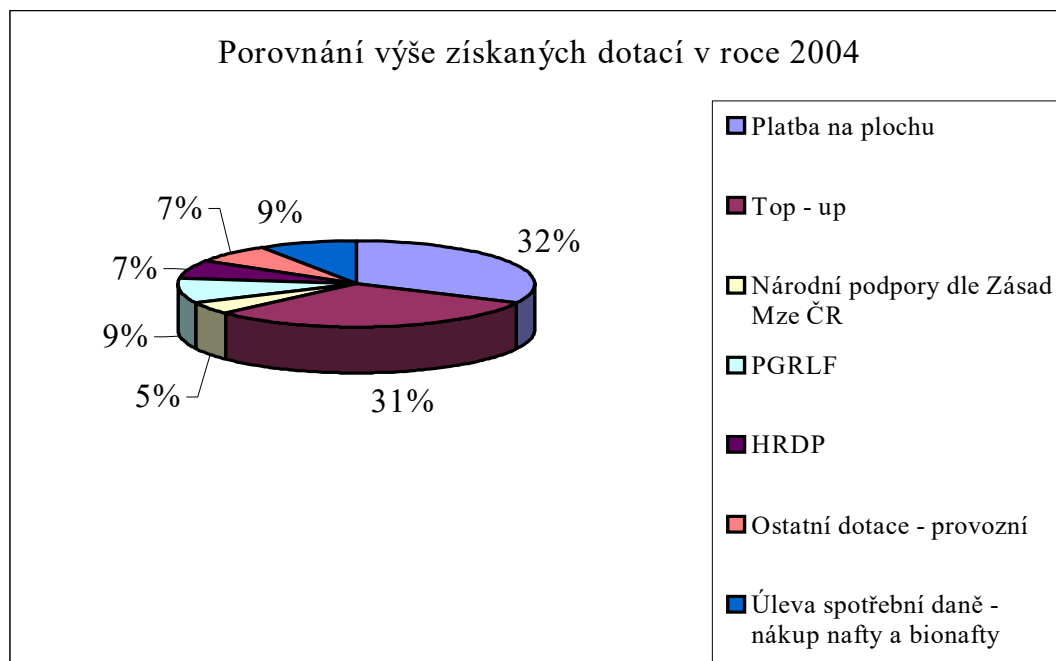
Z výše uvedené tabulky 11 vyplývá jaké dotace byly podniku přiznány a zaplacený v roce 2004. Největší podíl získaných dotací zauímají dotace přímé a to platba na plochu v celkové výši 1 472 tis. Kč a doplňkové platby top-up v celkové výši 1 409 tis. Kč. (tab. 12). Nejnížší částka 214 tis. Kč připadá na národní podpory podle Zásad Mze ČR. Procentní vyjádření znázorňuje graf 6.

**Celkem získal zemědělský podnik A v roce 2004 4 561 000 Kč z dotačních titulů. Bez započtení ostatních dotací je celková částka 3 820 000 Kč.**

**Tab. 12** – Souhrnný přehled podle dotačních programů

Dotace	Výše dotace v tis. Kč
Platba na plochu	1 472
Top – up	1 409
Národní podpory dle Zásad Mze ČR	214
PGRLF	423
HRDP	302
Ostatní dotace - provozní	340
Úleva spotřební daně - nákup nafty a bionafty	401

**Graf 6** – Porovnání výše dotací v roce 2004 (v %)



#### 4.4.2.2 Dotace žádané a získané v roce 2005

Tab. 13 – Dotace získané v roce 2005

Dotace	Naturální hodnota (m.j.)	Dotace přiznaná	Dotace zaplacená
<b>Platba na plochu (ha)</b>	803,92	1 696 833	1 696 833
<b>Top - up:</b>			
Orná půda (ha)	498,59	1 154 186	1 154 186
Chov přežvýkavců (VDJ)	484	951 529	951 529
<b>Národní podpory dle Zásad Mze ČR:</b>			
3.Podpora ozdravování polních a speciálních plodin – nakoupená osiva a sadba		82 082	82 082
8. Nákazový fond		67 625	67 625
9. Poradenství		50 000	50 000
<b>PGRLF:</b>			
-vyrovnání úrok. Zatížení		135 540	135 540
<b>HRDP:</b>			
Méně příznivé oblasti a oblasti s environmentálními opatřeními, OA, OB (mj.: ha)		301 462	301 462

Tab. 14 – Souhrnný přehled podle dotačních titulů

Dotace	Výše dotace v Kč
Platba na plochu	1 696 833
Top - up	1 504 757
Národní podpory dle Zásad Mze ČR	199 707
PGRLF	135 540
HRDP	301 462

*Pozn. Ostatní dotace (provozní i úleva spotřební daně): nebyly poskytnuty údaje*

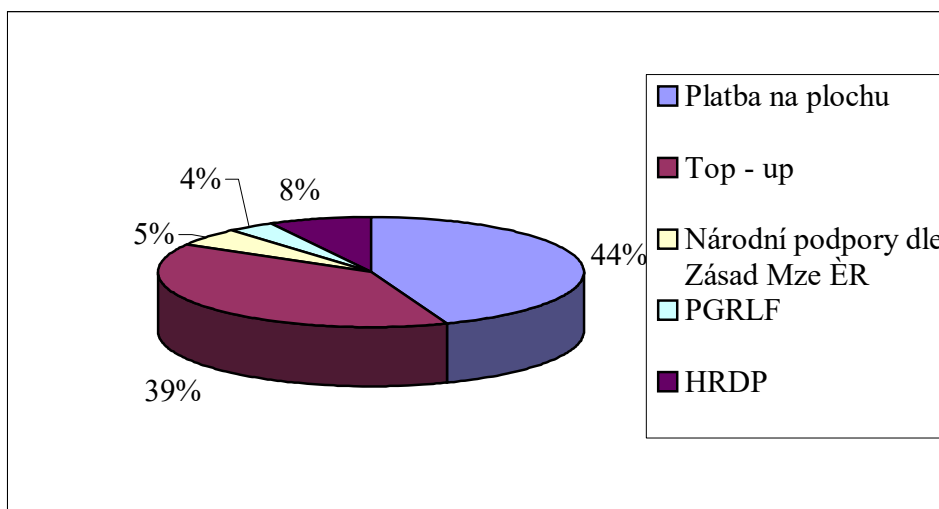
Z výše uvedené tabulky 13 vyplývá jaké dotace byly podniku přiznány a zaplacený v roce 2005. Největší podíl získaných dotací zaujímají dotace přímé a to platba na plochu v celkové výši 1 696 833 Kč a doplňkové platby top-up v celkové výši 1 504 757 Kč.

(tab. 12). Nejmenší částka 199 707 Kč připadá na národní podpory podle Zásad Mze ČR.

Procentní vyjádření znázorňuje graf 7. Největší podíl připadá na přímé dotace, celkem 83% všech získaných dotací. Ostatní podpory se pohybují v rozmezí 8 a 5%. Nejmenší podíl 4% zaujímá vyrovnání úrokového zatížení tj. PGRLF.

**Celkem zemědělský podnik A získal v roce 2005 3 838 299 Kč z dotačních titulů.**

**Graf 7 – Výše získaných dotací v roce 2005 v %**



#### 4.4.2.3 Porovnání jednotlivých dotací v roce 2004 a 2005

- **Tržby a celková suma dotací**

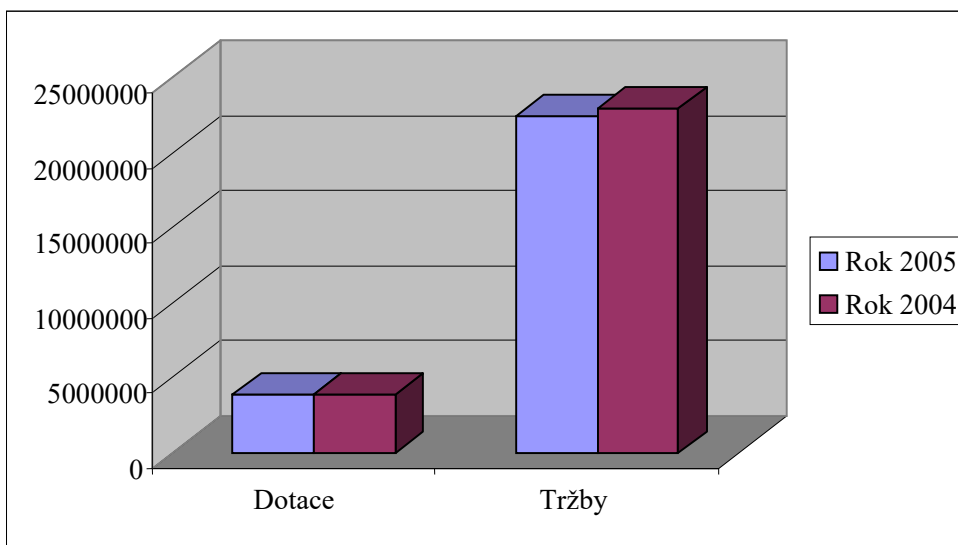
**Tab. 15 - Poměr tržeb k dotacím**

Rok	Tržby	Dotace
2004	22 980 000	3 838 299
2005	22 427 664	3 820 000

Dotace i tržby se pohybují v obou rocích na přibližně stejné hladině. Tudiž poměr tržeb k dotacím je v obou rocích podobný (viz. graf 8).



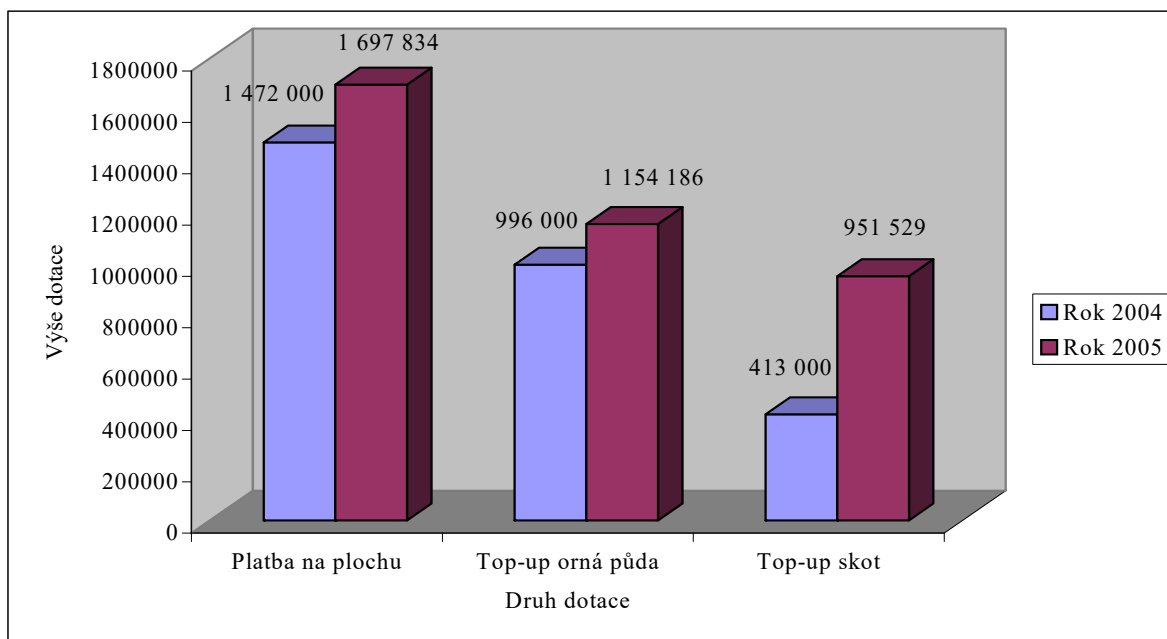
**Graf 8 – Porovnání dotací a tržeb**



- **Porovnání jednotlivých dotačních titulů v roce 2004 a 2005**

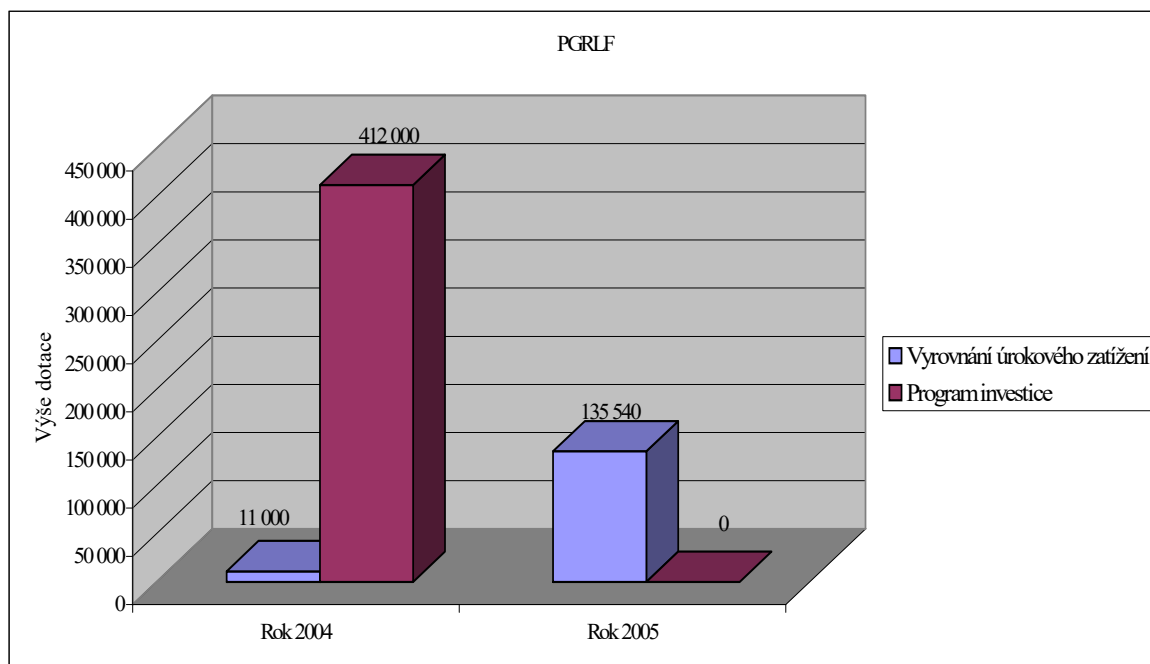
Z grafu 9 je patrné, že v roce 2005 zemědělský podnik získal přímé dotace v mnohem vyšších částkách než v roce předchozím.

**Graf 9 – Přímé dotace**

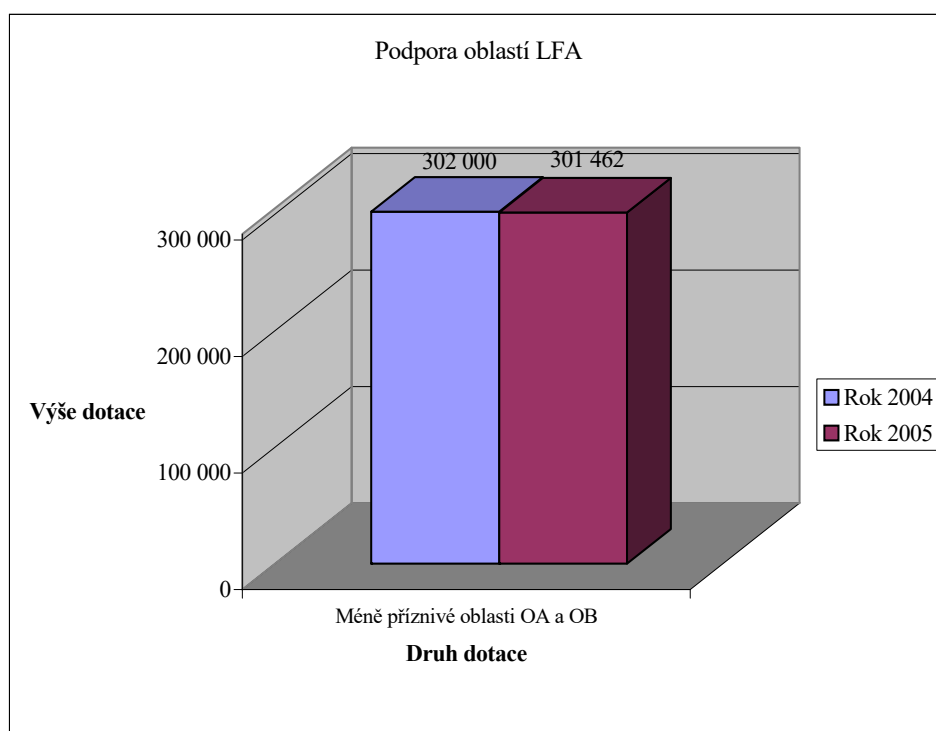


Zemědělský podnik využil v obou letech titul vyrovnání úrokového zatížení a to v částkách 11 000 Kč v roce 2004 a 135 540 Kč v roce 2005. Naopak program investice využil zemědělský podnik pouze v roce 2004 ve výši 412 000 Kč (viz. graf 10).

**Graf 10** – Podpůrný garanční a lesnický fond



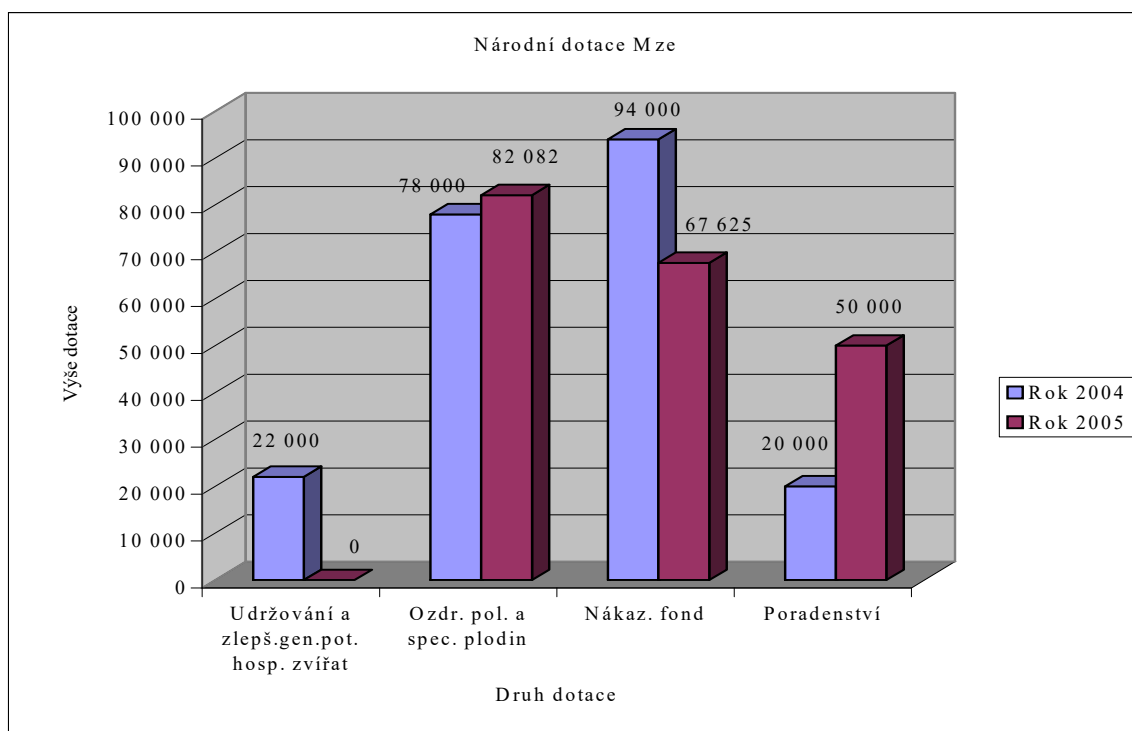
**Graf 11** – Méně příznivé oblasti a oblasti s environmentálními opatřeními



Graf 11 zobrazuje, že podnik získal v obou letech dotace LFA v přibližně stejné výši.

Graf 12 zobrazuje využití národních dotací podle Zásad Mze ČR. Největší podíl zaujímá titul nákazový fond a ozdravování polních a speciálních plodin. V roce 2005 podnik nezískal podporu udržování a zlepšování genetického potenciálu vyjmenovaných hospodářských zvířat. Naopak výše podpory poradenství byla dvojnásobná než v předchozím roce 2004.

**Graf 12** – Národní dotace podle Zásad Mze ČR



**Pro úplnost údajů je nutné podotknout, že podnik veškeré dotace o které v letech 2004 - 2005 zažádal, získal v plné výši.**

#### 4.4.3 Finanční analýza

Finanční analýza poskytuje řadu cenných informací, jimiž se dá posoudit finanční zdraví

podniku. Ve strategickém managementu lze výstupů finanční analýzy využít při hodnocení minulé a současné finanční situace a při vyhodnocování budoucího ekonomického vývoje.

### Finanční poměrová analýza

VYSVĚTLIVKY:

**EBIT**=zisk před zdaněním a úroky

**EAT**=zisk po zdanění a úroky, čistý zisk

**A**=celková aktiv

**SA**=stálá aktiva

**OA**=oběžná aktiva

**CZ**=cizí zdroje

**VJ**=vlastní jmění

**Z**=závazky

**KZ**=krátkodobé závazky

**ZPL**=závazky po lhůtě splatnosti

**N**=náklady

**T**=tržby

*VH*=výsledek hospodaření

#### 4.4.3.1 Analýza likvidity a platební schopnosti

Základním kritériem pro přijetí určité varianty plánu je zajištění likvidity a platební schopnosti podniku. Pro české podmínky pokládáme za rozhodující udržení platební schopnosti podniku, neboť struktura kapitálu v českých podnicích téměř ve všech případech ukazuje nízkou pohotovou likviditu finančních prostředků a naopak vysokou běžnou likviditu (tj. likviditu oběžných aktiv).

Kromě výsledné hodnoty za celé období je potřebné sledovat i časový vývoj platební schopnosti, zejména v případě sezónních výkyvů prodeje nebo nákupů surovin a materiálů.

- **Běžná likvidita = Oběžná aktiva / Krátkodobé závazky**

- hodnota v optimu se pohybuje v rozmezí od 1,7 do 2,5

- **Rychlá likvidita = (Oběžná aktiva – Zásoby) / Krátkodobé závazky**

- hodnota v optimu se pohybuje v rozmezí od 1 do 1,5

- **Pohotová likvidita = (Oběžná aktiva – Zásoby – Pohledávky) / Krátkodobé závazky**

- hodnota v optimu se pohybuje v rozmezí od 0,2 do 0,8

**Tab. 16** - Běžná, rychlá a pohotová likvidita

<b>Rok</b>	<b>2001</b>	<b>2002</b>	<b>2003</b>	<b>2004</b>	<b>2005</b>
Běžná likvidita	3,1	3,1	1,6	<b>2,2</b>	1,3
Okamžitá likvidita	0,5	0,9	0,6	0,6	0,2
Pohotová likvidita	0,04	<b>0,4</b>	<b>0,3</b>	<b>0,4</b>	0,006

*Zdroj: Účetní závěrka*

Tučně zvýrazněné hodnoty jsou hodnoty odpovídající optimu.

#### 4.4.3.2 Analýza nákladů a rentability

Aby podnik přinášel svým vlastníkům přiměřené přínosy, musí vyprodukovat takový objem zisku, aby po rozdělení jeho části do povinných a statutárních fondů byl výnos v poměru k vloženému kapitálu nejméně roven obecné úrokové míře.

Současné české ekonomické podmínky, vycházející z vysoké míry zdanění zisku a z vysokých úrokových měr ukazují, že přijatelná míra výnosnosti k základnímu jmění by se měla pohybovat kolem 40 % vloženého kapitálu. V porovnání se stabilizovanými západoevropskými ekonomikami (kde se výnosnost pohybuje kolem 10 – 15 %) jde o hodnotu téměř čtyřikrát vyšší.

- **Hrubá výnosnost základního jmění = Zisk / Základní jmění**

**Tab. 17** - Hrubá výnosnost základního jmění

<b>Rok</b>	<b>2001</b>	<b>2002</b>	<b>2003</b>	<b>2004</b>	<b>2005</b>
VH (tis. Kč)	ztráta	ztráta	ztráta	229	ztráta
Základní kapitál (tis. Kč)				54 886	
Rentabilita ZK				0,004	

*Zdroj: Účetní závěrka*

Protože podnik dosáhl zisku pouze v roce 2004, nelze tento ukazatel pro ztrátové roky použít. V roce 2004 vyšla rentabilita základního kapitálu ve výši 0,4% což je daleko

pod přijatelnou mírou výnosnosti.

• **Nákladovost produkce = Náklady / Tržby**

Pro přechodné období restrukturalizace a stabilizace podniku by nákladovost produkce měla dosahovat hodnot 85 – 90 %, ve stabilizovaném období pak musí, při současných ekonomických podmínkách, poklesnout na 60 – 75 %.

**Tab. 18 - Nákladovost produkce**

<b>Rok</b>	<b>2001*</b>	<b>2002</b>	<b>2003</b>	<b>2004</b>	<b>2005</b>
Náklady (tis. Kč)	-	27 177	18 171	13 946	32 685
Tržby (tis. Kč)	-	29 403	28 016	22 980	22 427
Nákladovost produkce	-	0,9	0,6	0,6	1,5

*\*údaje nejsou k dispozici  
Zdroj: Účetní závěrka*

Podle tohoto ukazatele podnik měl v roce 2002 příliš vysoké náklady a tudíž i nákladovost, která dosahovala 92,4%. Ovšem v roce 2003 a 2004 už se podnik nachází ve stabilizovaném období kdy jeho nákladovost dosahuje hodnot 64,8% a 60,6%. Největší potíže s nákladovostí produkce má podnik v roce 2005, kdy nákladovost produkce dosahuje 145,73%.

• **Rentabilita k tržbám = Zisk / Tržby**

Rentabilita k tržbám ve stabilizovaném období se musí pohybovat kolem 25 – 35 % a v přechodném období by neměla poklesnout pod 10 – 12 %.

**Tab. 19 - Rentabilita k tržbám**

<b>Rok</b>	<b>2001</b>	<b>2002</b>	<b>2003</b>	<b>2004</b>	<b>2005</b>
------------	-------------	-------------	-------------	-------------	-------------

VH (tis. Kč)	ztráta	ztráta	ztráta	229	ztráta
Tržby (tis. Kč)				22 980	
Rentabilita k tržbám				0,0099	

Zdroj: Účetní závěrka

V našem případě je možno počítat tento ukazatel pouze v roce 2004. Rentabilita k tržbám se zde pohybuje okolo 1%. Ve ztrátových letech nemá tento ukazatel smysl počítat.

#### 4.4.3.3. Analýza zásob a pohledávek

Zásoby a pohledávky tvoří největší neproduktivní část aktiv. Je proto účelné, aby jejich podíl v oběžných aktivech klesal. Z hlediska financování to znamená i snížení celkového zatížení cizím jměním, neboť u oběžných aktiv se předpokládá principiálně financování z cizích zdrojů.

Ekonomicky silné podniky musí být schopny uhrazovat pohledávky v přijatelné lhůtě kolem 25 dnů. U zásob se jako přijatelná doba obrátky počítá zhruba 30 dnů, v závislosti na charakteru zásob a produkce.

- **Obrátkovost zásob = Tržby / Zásoby**

Hodnota se pohybuje v optimálním případě nad 10.

- **Obrátkovost pohledávek = Tržby / Pohledávky**

Hodnota se pohybuje v optimálním případě nad 12.

**Tab. 20** - Obrátkovost zásob a pohledávek

Rok	2001*	2002	2003	2004	2005
Obrátkovost zásob	-	2,6	2,2	1,8	2,2
Obrátkovost pohledávek	-	9,3	7,1	11,7	<b>12,6</b>

\*údaje nejsou k dispozici

Zdroj: Účetní závěrka

V našem případě vyhovuje pouze hodnota 12,6 požadovanému optimu.

#### 4.4.3.4 Analýza jmění, zdrojů a zadluženosti

Struktura jmění českých podniků není zdaleka optimální a je prakticky nesrovnatelná se strukturou jmění podniků zahraničních. Celková pasiva se skládají prakticky ze dvou položek – základního jmění a úvěrů.

- **Celková zadluženost = Cizí zdroje / Celková aktiva**

- příznivá je hodnota podílu do 0,5

- **Míra zadluženosti = Cizí zdroje / Vlastní zdroje**

- pokud cizí zdroje převyšují vlastní zdroje, je situace kritická a velmi riziková. Negativní jsou hodnoty již nad 0,7. Hodnoty v rozmezí 0,3 – 0,7 jsou přijatelné. Zvýšení je akceptovatelné jen při jednorázové rozsáhlé investiční akci.

- **Úrokové zatížení = Nákladové úroky / (Zisk + Nákladové úroky)**

- optimální hodnota je pod 0,1. Přijatelné rozmezí je 0,1 – 0,3.

**Tab. 21** - Celková zadluženost, míra zadluženosti a úrokové zatížení

Rok	2001	2002	2003	2004	2005
Celková zadluženost	0,1	0,1	0,4	0,3	0,3
Míra zadluženosti	0,1	0,1	0,5	0,4	0,3
Úrokové zatížení	-	-	-	0,8	-

*Zdroj: Účetní závěrka*

Všechny hodnoty celkové zadluženosti mají příznivou hodnotu . Hodnoty míry zadluženosti jsou příznivé v letech 2001, 2002 (červeně ) a přijatelné (tučně) v letech 2003, 2004 a 2005. Úrokové zatížení, které lze počítat pouze pro rok 2004 je příliš vysoké až 2x vyšší než je maximum přijatelného rozmezí.

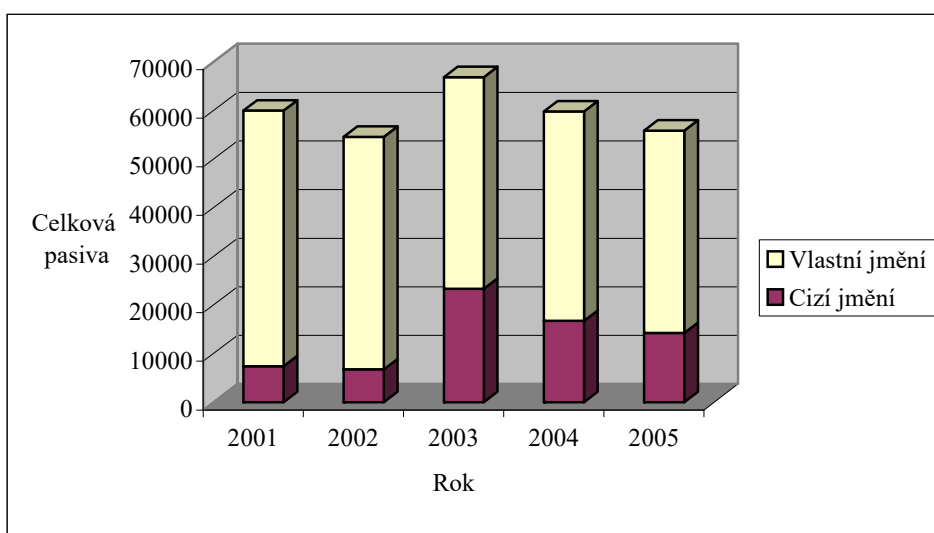
#### ❖ Poměr vlastního a cizího kapitálu

**Tab. 22** – Poměr vlastního a cizího kapitálu v Kč



Rok	2001	2002	2003	2004	2005
Cizí jmění	7 416	6 736	23 340	16 744	14 246
Vlastní jmění	52 558	47 849	43 523	43 055	41 617

**Graf 13 – Poměr vlastního a cizího kapitálu (v tis. Kč)**



Zdroj: Účetní závěrka

#### ❖ Budoucí růstový potenciál podniku a schopnost získat cizí zdroje

Růstový potenciál podniku je závislý na míře návratnosti investovaných prostředků, průměrném úroku, kterým jsou zatíženy cizí zdroje a na stupni celkové finanční zadluženosti (Cizí zdroje / Vlastní kapitál)

Z tabulky č. 21 (**Celková zadluženost, míra zadluženosti...**) je zřejmé, že v roce 2001 a 2002 je poměr vlastního kapitálu až 7,5x vyšší než cizí kapitál. Míra zadluženosti má pak dále rostoucí charakter kdy v roce 2003 je míra zadlužení 3,5x vyšší než v předchozích letech. V roce 2004 opět zadluženost klesá a poměr vlastního kapitálu je 2,5x vyšší než cizí kapitál. V roce 2005 má zadluženost stále klesající charakter, poměr vlastního kapitálu je 3x vyšší

než cizí kapitál.

#### ❖ Riziko bankrotu

Šance podniku na dlouhodobou existenci lze měřit s využitím **faktoru Z**. Z-faktor lze kalkulovat přibližně podle vzorce:

$$Z = \text{Tržby} / \text{Celková aktiva}$$

Podle ALTMANA, jsou podniky se Z-faktorem vyšším než 2,99 vystaveny minimálnímu riziku. Podniky se Z-faktorem nižším než 1,81 čelí podstatnému riziku a u podniků nacházejících se někde uvnitř rozhraní je těžké předpovědět budoucí vývoj [3].

**Tab. 23** - Riziko bankrotu

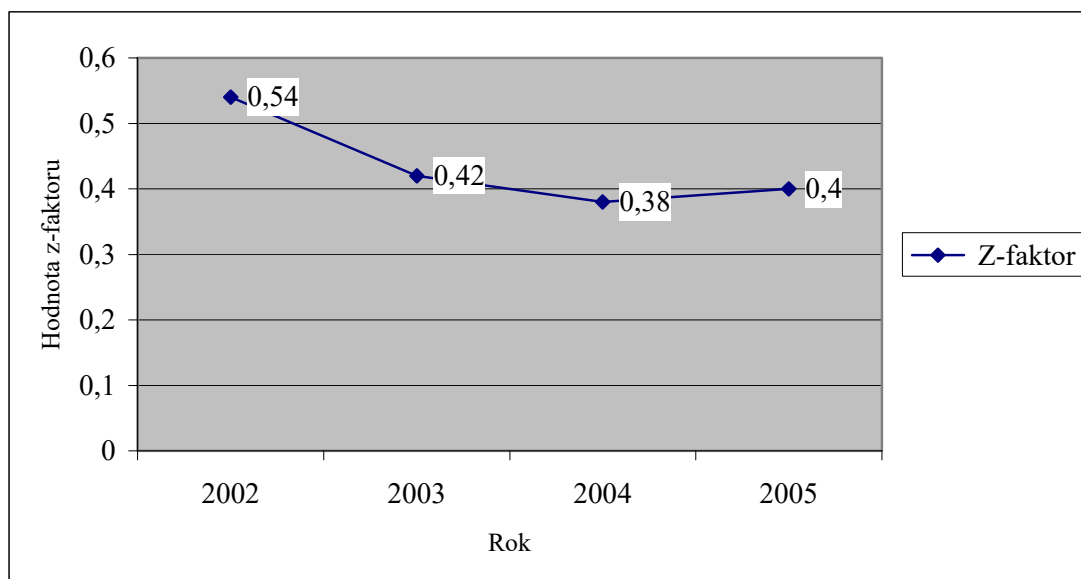
<b>Rok</b>	<b>2001*</b>	<b>2002</b>	<b>2003</b>	<b>2004</b>	<b>2005</b>
Tržby (tis. Kč)	-	29 403	28 016	22 980	22 724
Celková Aktiva (tis. Kč)	-	54 232	66 315	59 799	56 028
<b>Z – faktor</b>	-	<b>0,54</b>	<b>0,42</b>	<b>0,38</b>	<b>0,4</b>

*\*údaje nejsou k dispozici*

*Zdroj: Účetní závěrka*

Z výsledků vyplývá, že podnik čelil v letech 2002-2005 podstatnému riziku bankrotu.

**Graf 14 - Riziko bankrotu**



*Zdroj: Účetní závěrka*

Z grafu 14 je zřejmé, že podnik čelí čím dál většímu podstatnému riziku a je daleko pod přijatelnou hranicí 1,81.

#### 4.4.3.5 Indexy finanční stability

V zemědělském podniku A byla provedena analýza finančního zdraví pomocí modelu INFA, a to pomocí **indexu IN95**, indikující s více než 70 %-ní úspěšností neschopnost platit závazky, dále **indexu IN99**, který s 85%-ní přesností určuje, zda firma přináší kladnou hodnotu ekonomického zisku, a konečně **indexu IN01**, který je kombinací obou předchozích a ukazuje, zda podnik tvoří hodnotu nebo zda spěje k bankrotu.

##### IN95

S vahami pro zemědělství:

$$\text{IN95} = 0,24x \text{ A/CZ} + 0,11x \text{ EBIT/úroky} + 21,35x \text{ EBIT/A} + 0,76x \text{ Výnosy/A} + 0,1x \text{ OA/(KZ+KBÚ)} - 14,57x \text{ ZPL/Výnosy}$$

Firmy s hodnotou indexu IN95 vyšší než 2 mají schopnost bezproblémově platit své závazky. U firem nacházejících se v „šedé zóně“ 1 – 2 je zvýšené riziko neschopnosti platit své závazky. Pro firmy, které ani nedosáhly hodnoty 1 platí, že již problémy se solventností mají.

##### **Výpočet**

$$\text{IN95} = 0,24 * 59799 / 16744 + 0,11 * 926 / 697 + 21,35 * 926 / 59799 + 0,76 * 27271 / 59799 + 0,1 * 17603 / (7991 + 51) - 14,57 * 2091 / 27271 = 0,782$$

##### IN99

$$\text{IN99} = -0,17x \text{ A/CZ} + 4,573x \text{ EBIT/A} + 0,481x \text{ Výnosy/A} + 0,015x \text{ OA/(KZ+KBÚ)}$$

Tento index akcentuje pohled vlastníků. Dosahuje-li firma hodnoty indexu vyšší než 2,07, pak přináší kladnou hodnotu ekonomického zisku. V pásmu 1,42 – 2,07 není situace firmy špatná, v pásmu 1,089 – 1,42 je situace nerozhodná a v rozmezí hodnot 0,684 – 1,089 již převažují problémy.

##### **Výpočet**

$$\text{IN99} = 0,17 * 59799 / 16744 + 4,573 * 926 / 59799 + 0,481 * 27271 / 59799 + 0,015 * 17603 / (7991 + 51) = -0,284$$

## IN01

$$\text{IN01} = 0,13x \text{ A/CZ} + 0,04x \text{ EBIT/úroky} + 3,92x \text{ EBIT/A} + 0,21x \text{ Výnosy/A} + 0,09x \text{ OA/(KZ+KBÚ)}$$

Tento index spojuje oba předchozí a určuje, zda podnik tvoří hodnotu. Hodnota indexu vyšší než 1,77 znamená, že podnik tvoří hodnotu, „šedá zóna“ je v rozpětí 0,75 – 1,77. Hodnoty nižší než 0,75 znamenají, že podnik spěje k bankrotu.

### **Výpočet**

$$\text{IN01} = 0,13 * 59\,799 / 16\,744 + 0,04 * 926 / 697 + 3,92 * 926 / 59\,799 + 0,21 * 27\,271 / 59\,799 + 0,09 * 17\,603 / (7991 + 51) = 0,870$$

### **Aplikace:**

**Tab. 24 - Indexy finanční stability zemědělského podniku A**

<b>Index</b>	<b>Rozmezí</b>	<b>X v roce 2004</b>	<b>X v roce 2005</b>
<i>IN95</i>	$X > 2$	0,782	0,432
<i>IN99</i>	$1,42 < X < 2,07$	-0,284	-0,549
<i>IN01</i>	$X > 1,77$	0,870	0,569

Z provedené analýzy finanční stability firmy (Tabulka 24) vyplývá, že hodnoty indexů IN95 i IN99 jsou pod hranicí „šedé zóny“ což znamená že podnik má velké problémy se solventností, tedy hrazením svých závazků. Hodnota indexu IN01 v roce 2004 se pohybuje na dolní hranici „šedé zóny“. V roce 2005 hodnota indexu IN01 vyjadřuje, že podnik spěje k bankrotu.

#### 4.4.4 Doporučení pro podnik

##### Řízení podniku ve finanční tísně

Ekonomická nebo-li podnikatelská tíseň vzniká za situace, kdy vnitřní výnosové procento z podnikání klesne pod úroveň výnosové úrokové míry běžné u investic se stejným rizikem.

Finanční tíseň může mít dvě podoby: relativní a absolutní nesolventnost. Relativní nesolventnost nastává v okamžiku, kdy podnik není schopen dostat k danému termínu, v dané podobě a na daném místě všem svým splatným závazkům. Absolutní nesolventnost lze charakterizovat stavem, kdy hodnota závazků podniku převyšuje hodnotu jeho aktiv. K včasnému rozpoznání blížícího se nebezpečí slouží především finanční analýza výše provedená.

Některé náměty na řešení finanční tísně podává následující přehled:

1. Zpracovat novou obchodní strategii podniku.
2. Vytvořit novou organizační strukturu a systém zainteresovanosti zaměstnanců.
3. Zlepšit hospodaření s pohledávkami. Velký problém představuje např. vznik obchodního deficitu, tj kladného rozdílu mezi dobou obratu pohledávek ve dnech a dobou obratu závazků ve dnech. Jeho existence vede k rychlejšímu nárůstu pohledávek oproti nárůstu závazků, a jestliže není tento deficit vykompenzován ziskovou marží či jinými finančními zdroji, projeví se bezprostředně poklesem peněžních toků. Nemá tedy vždy smysl vyrábět a následně prodávat více a více ziskových výrobků, byť by všichni odběratelé hradili své závazky ve lhůtě. Řešení spočívá ve změně obchodních podmínek při prodeji a nákupu
4. Zlepšit hospodaření se zásobami.
5. Zvýšit příjmy prodejem aktiv a získáním dalších finančních zdrojů.
6. Snížit popř. odložit výdaje.
7. Sjednat dohody s dodavateli na placení formou směnky.
8. Zaměřit se na rychlý přísun peněz pomocí skont, faktoringu apod.
9. Neplatit pokuty a penále.
10. Sestavit žebříček priorit při vlastních platbách.
  - a. Závazky vůči státu
  - b. Závazky vůči bance

- c. Závazky vůči zaměstnancům
- d. Závazky vůči dodavatelům strategicky důležitého zboží
- e. Závazky ze smluv o postupném splácení dluhu.
- f. Ostatní penalizované závazky

11. Nenechat se vydírat dodavatelem.

12. Vypracovat kritéria o zastavení či omezení provozu podniku [12].

## **4.5 Legislativa**

### **4.5.1 Právní předpisy České republiky**

Zákon č. 252/1997 Sb., o zemědělství, ve znění pozdějších předpisů.

Zákon č. 256/2000 Sb., o Státním zemědělském intervenčním fondu a o změně některých dalších zákonů (zákon o Státním zemědělském intervenčním fondu).

Zákon č. 289/1995 Sb., o lesích a o změně a doplnění některých zákonů (lesní zákon), v platném znění.

Zákon č. 344/1992 Sb., o katastru nemovitostí České republiky (katastrální zákon), v platném znění.

Zákon č. 334/1992 Sb., o ochraně zemědělského půdního fondu, v platném znění.

Zákon č. 114/1992 Sb., o ochraně přírody a krajiny, v platném znění.

Zákon č. 139/2002 Sb., o pozemkových úpravách a pozemkových úřadech, v platném znění.

Zákon č. 219/2003 Sb., o uvádění do oběhu osiva a sadby pěstovaných rostlin a o změně některých zákonů (zákon o oběhu osiva a sadby).

Zákon č. 229/1991 Sb., o úpravě vlastnických vztahů k půdě a jinému zemědělskému majetku, v platném znění.

Zákon č. 218/2000 Sb., o rozpočtových pravidlech ve znění pozdějších předpisů.

Zákon č. 250/2000 Sb., o rozpočtových pravidlech územních rozpočtů.

Zákon o č. 154/2000 Sb., šlechtění, plemenitbě a evidenci hospodářských zvířat.

Zákon č. 320/2001 Sb., o finanční kontrole ve veřejné správě a o změně některých zákonů ve znění pozdějších předpisů

Zákon č. 254/2001 Sb., o vodách, ve znění pozdějších předpisů.

Zákon č. 166/1999 o veterinární péči, ve znění pozdějších předpisů.

Nařízení vlády č. 655/2004 Sb., o stanovení podmínek pro zařazení skupin výrobců, zajišťujících společný odbyt vybraných zemědělských komodit, do programu zakládání skupin výrobců a o stanovení podmínek pro poskytnutí dotace k podpoře jejich činnosti.



Nařízení vlády č. 69/2005 Sb., o stanovení podmínek pro poskytování dotace v souvislosti s předčasným ukončením provozování zemědělské činnosti zemědělského podnikatele  
(pozn.: účinnost předpisu od 7.3.2005)

Nařízení vlády č. 144/2005 Sb., o stanovení některých podmínek poskytování jednotné platby na plochu zemědělské půdy pro kalendářní roky 2005 a 2006  
(pozn.: účinnost předpisu od 20.4.2005)

Nařízení vlády č. 145/2005 Sb., o stanovení některých podmínek poskytování národních doplňkových plateb k přímým podporám pro rok 2005  
(pozn.: účinnost předpisu od 19.4.2005)

Nařízení vlády č. 203/2004 Sb., kterým se mění nařízení vlády č. 505/2000 Sb., kterým se stanoví podpůrné programy k podpoře mimoprodukčních funkcí zemědělství, k podpoře aktivit podílejících se na udržování krajiny, programy pomoci k podpoře méně příznivých oblastí a kritéria pro jejich posuzování, ve znění nařízení vlády č. 500/2001 Sb.  
(pozn.: účinnost předpisu od 26.4.2004)

Nařízení vlády č. 241/2004 Sb., o podmínkách provádění pomoci méně příznivým oblastem a oblastem s ekologickými omezeními  
(pozn.: účinnost předpisu od 30. dubna 2004)

Nařízení vlády č. 308/2004 Sb., o stanovení některých podmínek pro poskytování dotací na zalesňování zemědělské půdy a na založení porostů rychle rostoucích dřevin na zemědělské půdě určených pro energetické využití  
(pozn.: účinnost předpisu od 24.5.2004)

Nařízení vlády č. 542/2004 Sb., kterým se mění nařízení vlády č. 242/2004 Sb., o podmínkách provádění opatření na podporu rozvoje mimoprodukčních funkcí zemědělství spočívajících v ochraně složek životního prostředí (o provádění agroenvironmentálních opatření)  
(pozn.: účinnost předpisu od 25.10.2004)

Nařízení vlády č. 1/1999 Sb., kterým se stanoví pravidla poskytování podpory v zemědělství na částečnou kompenzaci nepříznivých ekonomických vlivů

#### 4.5.2 Český překlad hlavních právních předpisů ES

Nařízení Rady (ES) č. 1782/2003, kterým se stanoví společná pravidla pro režimy přímých podpor v rámci společné zemědělské politiky a kterým se zavádějí některé režimy podpor pro zemědělce.

Nařízení Rady (ES) č. 1257/1999 ze dne 17. května 1999 o podporování rozvoje venkova prostřednictvím Evropského zemědělského orientačního a záručního fondu, kterým se také pozměňují a ruší určitá nařízení, ve znění Smlouvy o přistoupení a nařízení Rady (ES) č. 1783/2003 ze dne 29. září 2003.

Nařízení Komise (ES) 963/2003, kterým se mění nařízení (ES) 445/2002, kterým se stanoví podrobná pravidla pro provádění k nařízení Rady (ES) 1257/1999 o podpoře rozvoje venkova prostřednictvím Evropského zemědělského orientačního a záručního fondu.

Nařízení Komise (ES) č. 817/2004 ze dne 29. dubna 2004, kterým se stanoví prováděcí pravidla k nařízení Rady (ES) č. 1257/1999 o podpoře pro rozvoj venkova z Evropského zemědělského orientačního a záručního fondu .

Nařízení Rady (ES) č. 1260/1999, ze dne 21. června 1999 o obecných ustanoveních o Strukturálních fondech.

Nařízení Rady (ES) č. 1263/1999, ze dne 21. června 1999 o finančním nástroji pro orientaci rybolovu (FIFG).

## 5. ZÁVĚRY

Cílem diplomové práce bylo zhodnocení podporování zemědělských podniků po vstupu České republiky do Evropské unie.

K naplnění tohoto cíle byla použita data Ministerstva zemědělství České republiky a dále byla využívána zemědělská účetní datová síť České republiky FADN CZ.

Pro konkrétní šetření byl zvolen zemědělský podnik v bramborářské výrobní oblasti (podnik označen „A“). Pro naplnění cílů byly využity výrobní a finanční informace z podniku za období 2001 až 2005.

Z výsledků šetření zemědělské politiky a dotací vyplývají tyto podstatné závěry:

1. Ke změně zemědělské politiky v České republice došlo v roce 2004 po vstupu České republiky do Evropské unie. Pro shromažďování a přerozdělování prostředků pro Společnou zemědělskou politiku byl ustaven zvláštní fond v rámci společného rozpočtu, tzv. Evropský orientační a garanční fond (EAGGF). Finanční prostředky shromážděné v EAGGF jsou rozděleny do dvou sekcí - sekce garance a sekce orientace, ze kterých jsou již financovány konkrétní podpůrná opatření.
2. Aby mohla Česká republika čerpat finance ze Strukturálních fondů a Fondu soudržnosti, musela vypracovat tzv. Národní rozvojový plán.
3. Státní zemědělský intervenční fond v roce 2004 podstatně rozšířil svoji působnost. Stal se garantem zabezpečování Společné zemědělské politiky Evropské unie v ČR, přičemž se současně stal akreditovanou Platební agenturou pro provádění opatření Společné zemědělské politiky financovaných ze záruční sekce Evropského zemědělského orientačního a záručního fondu.
4. Pilířem poskytovaných finančních podpor jsou přímé platby. Česká republika uplatnila pro čerpání finančních prostředků z Evropské unie zjednodušený systém přímých plateb nazývaný „režim jednotné platby na plochu“(SAPS).
5. Všechny podnikatelské formy zemědělských podniků vykázaly za rok 2004, v přepočtu na 1 ha zemědělské půdy, výrazné meziroční zlepšení svých hospodářských výsledků a dosáhly zisku. Rozhodujícím faktorem tohoto vývoje byl nárůst provozních dotací, návazně na uplatnění Společné zemědělské politiky EU
6. Dotace za průměr souboru podniků FADN CZ v roce 2004 dosáhly 4 510 Kč/ha zemědělské půdy.

7. V roce 2004 byl České republice stanoven celkový objem podpor v rámci SAPS ze zdrojů Evropské unie ve výši 198,94 mil. EUR. Do 31. prosince 2004 bylo vyplaceno 44 % celkového nároku.
8. Národní doplňkové přímé platby byly vypláceny ze zdrojů České republiky a výplata byla v roce 2004 provedena do doby vstupu do EU (tj. do konce dubna 2004).
9. V roce 2004 nebyly v rámci Operačního programu multifunkční zemědělství a rozvoj venkova žádné prostředky vyplaceny.
10. V rámci HRDP byla realizována tři opatření a to Méně příznivé oblasti a oblasti s environmentálním omezením, Agroenvironmentální opatření a opatření Lesnictví.
  - Největší objem dotací i rozsah ploch LFA (téměř jednu třetinu) dosahuje region Jihozápad. V roce 2004 bylo zahájeno proplácení pouze „Méně příznivé oblasti“, k 31. 12. 2004 bylo proplaceno 2 072 mil. Kč.
  - Celkový objem dotací v rámci Agroenvironmentálního opatření dosáhl částky 3 208 mil. Kč. V rámci HRDP se jedná o opatření s největším objemem finančních prostředků poskytovaných do zemědělství.
11. Celková výše přiznaných dotací podle smluv uzavřených podpůrným garančním a lesnickým fondem v období od 1. 1. do 31. 12. 2004 činila 785 mil. Kč a vyplaceno bylo 880 mil. Kč.
12. Relativně nejhorší výsledky jsou dosahovány u podniků, které mají částečné zastoupení LFA (tzn. méně než 50% půdy v LFA) se zaměřením na polní výrobu. Naproti tomu subjekty s chovem skotu dosahují relativně nejlepších výsledků (a to i s abstrahováním oblastí mimo LFA).
13. Podnikatelský důchod v zemědělství v roce 2004 činil více jak 8,5 mld.Kč. Důchod ze zemědělské činnosti v průměrném podniku stoupl z -1 493 Kč/ha na více jak 3 000 Kč/ha.

**Z výsledků šetření zemědělského podniku „A“ vyplývají tyto podstatné závěry:**

1. Podnik realizuje konvenční rostlinnou a živočišnou výrobu v podmínkách bramborářské výrobní oblasti.

2. Podnik svou strukturou výroby, úrovní naturální produkce a jejím prodejem nedosahuje výše tržeb k pokrytí nákladů, a to i přes to, že využívá dotace na podporu svého hospodaření.
3. Využívané dotace:
  - V roce 2004 získal zemědělský podnik A na jednotlivých dotacích celkem 3 820 000 Kč. Nejvíce využívané jsou přímé dotace a to SAPS a TOP-UP.
  - V roce 2005 získal zemědělský podnik z dotačních titulů 3 838 299 Kč. Opět největší zastoupení mají přímé dotace SAPS a TOP-UP. Výše získaných dotací je v obou rocích téměř shodná. Zemědělský podnik A dále využil dotace dle Zásad Ministerstva zemědělství České republiky, Podpůrného garančního a lesnického fondu. Protože podnik obhospodařuje půdu zařazenou do oblastí OA a OB využívá z Horizontálního fondu rozvoje venkova pomoc méně příznivým oblastem a oblastem s environmentálními opatřeními.
4. Z hospodářských výsledků je patrné, že se podnik ocitl v tíživé finanční situaci. Ve zkoumaných letech 2001 – 2005 dosáhl zisku pouze v roce 2004, v ostatních letech zůstává hospodaření ve ztrátě.
5. K posouzení ekonomické situace byla vypracována finanční analýza podniku. Z finanční analýzy vyplývá, že podnik má příznivou pohotovou likviditu. Největším problémem je v roce 2005 extrémní nákladovost produkce, která dosahuje 150%.
6. Celková zadluženost podniku je v normě. Riziko bankrotu je přesto velmi vysoké. Z finanční analýzy stability firmy vyplývá, že solventnost podniku (schopnost dlouhodobě platit své závazky) je těsně pod přijatelnou hranicí.
7. Finanční situace podniku je velmi vážná. Podnik spěje k bankrotu a to i přesto, že využívá dotací a podpor jak z českých zdrojů tak z fondů Evropské unie. Dotace umožňují podniku přežít na trhu. Toto řešení však není dlouhodobé.
8. Pokud by podnik nevyužíval dotace, nebyl by schopen přežít na trhu.

Určitou perspektivu rozvoje podniku a zlepšení jeho dosavadních podnikatelských aktivit lze spatřovat v šetření nákladovosti jednotlivých komodit včetně hledání intenzifikačních opatření technologické povahy, v hledání mezních nákladů u jednotlivých vstupů do výroby.

## **6. ABSTRAKT**

Podpory zemědělského podnikání po vstupu České republiky do Evropské unie.

Diplomová práce se zabývá využitím dotací v zemědělství. Dotační prostředky jsou čerpány ze zdrojů Evropské unie a České republiky. V diplomové práci byl šetřen dopad dotací na hospodaření vybraného zemědělského podniku v letech 2001 – 2005.

Klíčová slova: dotace v zemědělství, zemědělská ekonomika, Evropská unie

## **6. ABSTRAKT**

Supports of agricultural business after joining the Czech republic in the European union.

This dissertation deals with utilization of grants in agriculture. Grant substances are taken from resources of the European union and the Czech republic. This dissertation determines the impact of the grants on the certain agricultural company in years 2001 – 2005.

Key words: grants in agriculture, agricultural economy, European union



## 7. SEZNAM POUŽITÉ LITERATURY

- [1] „Analýza a hodnocení zemědělské politiky“ za období 2004 – 2005. Zpráva pro OECD. Výzkumný ústav zemědělské ekonomiky, 2005
- [2] Bečvářová, V.: Zemědělská politika, Mendelova zemědělská a lesnická univerzita, Brno 2001
- [3] Hron, J., Tichá, I.: Strategické řízení, Česká zemědělská univerzita v Praze, Praha 2005
- [4] Jelínek, V a kol.: Analýza účinnosti systému podpor, Výzkumný ústav zemědělské ekonomiky, Praha 2005
- [5] Investiční projekty, podpora podnikání ([www.vokac.cz](http://www.vokac.cz))
- [6] Koncepce agrární politiky na roky 2004 – 2013, Ministerstvo zemědělství České republiky, Praha 2003
- [7] Metodika k provádění nařízení vlády č. 241/2004 Sb., o podmínkách provádění pomoci méně příznivým oblastem s ekologickými omezeními, ve znění nařízení vlády č. 121/2005 Sb., Ministerstvo zemědělství České republiky, Praha 2005
- [8] Novotníková, H.: Dotační receptář, LexisNexis CZ, Praha 2005
- [9] Oficiální portál pro podnikání a export ([www.businessinfo.cz](http://www.businessinfo.cz))
- [10] Pokyny pro poskytování podpor Podpůrným a garančním rolnickým a lesnickým fondem, a. s. , Ministerstvo zemědělství České republiky, Praha 2005
- [11] Podpora zemědělství v rozšířené Evropě, Ministerstvo zemědělství České republiky, Praha 2003
- [12] Příručka pro žadatele, Státní zemědělský intervenční fond, Praha 2005
- [13] Souhrnný zemědělský účet za rok 2004, Český statistický úřad, Praha 2005
- [14] Státní zemědělský intervenční fond ([www.szif.cz](http://www.szif.cz))
- [15] Výkladový list k Pokynům pro poskytování podpor Podpůrným a garančním rolnickým a lesnickým fondem, a. s., Ministerstvo zemědělství České republiky, Praha 2005

- [16] Valach J. a kol.: Finanční řízení podniku, Ekopress, Praha 2003
- [17] Zásady, kterými se stanovují podmínky pro poskytování dotací pro rok 2005  
na základě § 2 a § 2d zákona č. 252/1997 Sb., o zemědělství
- [18] Zídek, T., Hrabalová, A.: Agroekologické dotace po vstupu do EU, Výzkumný ústav  
zemědělské ekonomiky, Praha 2005
- [19] Zpráva o stavu zemědělství České republiky za rok 2003. Ministerstvo zemědělství  
České republiky, Praha 2004
- [20] Zpráva o stavu zemědělství České republiky za rok 2004. Ministerstvo zemědělství  
České republiky, Praha 2005

## **8. SEZNAM PŘÍLOH**

1. Zakládání skupin výrobců – výše dotace
2. Zalesňování zemědělské půdy – výše dotace
3. Stručný přehled dotací pro rok 2005 na základě § 2 a § 2d zákona č. 252/1997 Sb., o zemědělství ve znění pozdějších předpisů
4. PGRLF – výše dotace

## Příloha 1

### Zakládání skupin výrobců – výše dotace

Roční splátka dotace v rámci programu zakládání skupin výrobců se, při výši finanční hodnoty **do 1 mil. EUR** v každém z příslušných let, stanovuje následovně:

**5%** z výše finanční hodnoty obchodované produkce zemědělské komodity v prvním roce,

**5%** z výše finanční hodnoty obchodované produkce zemědělské komodity ve druhém roce,

**4%** z výše finanční hodnoty obchodované produkce zemědělské komodity ve třetím roce,

**3%** z výše finanční hodnoty obchodované produkce zemědělské komodity ve čtvrtém roce a

**2%** z výše finanční hodnoty obchodované produkce zemědělské komodity v pátém roce.

Roční splátka dotace v rámci programu zakládání skupin výrobců se, při výši finanční hodnoty **přesahující 1 mil. EUR** v každém z příslušných let, stanovuje následovně:

- **2,5%** z výše finanční hodnoty obchodované produkce zemědělské komodity v prvním roce,

- **2,5%** z výše finanční hodnoty obchodované produkce zemědělské komodity ve druhém roce,

- **2%** z výše finanční hodnoty obchodované produkce zemědělské komodity ve třetím roce,

- **1,5%** z výše finanční hodnoty obchodované produkce zemědělské komodity ve čtvrtém roce a

- **1%** z výše finanční hodnoty obchodované produkce zemědělské komodity v pátém roce.

Celková roční dotace jedné skupině výrobců přitom nesmí překročit:

100 000 EUR v prvním a druhém roce,

80 000 EUR ve třetím roce,

60 000 EUR ve čtvrtém roce,

50 000 EUR v pátém roce.

## Příloha 2

### Zalesňování zemědělské půdy

#### Sazba dotace

a) Výše dotace na zalesnění:

listnatými dřevinami činí **92 000 Kč/ha**,

jehličnatými dřevinami činí **74 000 Kč/ha**,

Výše dotace na smíšené porosty se stanoví výpočtem z redukovaných ploch pro skupiny dřevin. Redukovanou plochou se rozumí plocha dřeviny vypočítaná z minimálního počtu jedinců na ha, který je stanoven pro konkrétní dřevinu vyhláškou č. 139/2004 Sb.

b) Výše dotace na péči činí **12 000 Kč/ha** za kalendářní rok,

c) Výše náhrady u pozemku, který

1. byl před jeho zalesněním v evidenci půdy (LPIS) **evidován s kulturou travní činí 4 210 Kč/ha** za kalendářní rok,

2. byl před jeho zalesněním v evidenci půdy (LPIS) **evidován s jinou kulturou než travní porost činí pro žadatele, který je podnikatelem v zemědělské prvovýrobě, 8 600 Kč/ha** za kalendářní rok,

3. byl před jeho zalesněním v evidenci půdy (LPIS) **evidován s jinou kulturou než travní porost činí pro žadatele, který není podnikatelem v zemědělské prvovýrobě 5 880 Kč/ha** za kalendářní rok.

Žadatel nesmí být příjemcem podpory na předčasné ukončení zemědělské činnosti podle předpisů Evropských společenství.

### **Příloha 3**

#### **Stručný přehled dotací pro rok 2005 na základě § 2 a § 2d zákona č. 252/1997 Sb., o zemědělství ve znění pozdějších předpisů**

##### **1. D. Podpora včelařství**

**Účel :** zabezpečení opylování zemědělských hmyzosnubných plodin.

**Forma dotace:** neinvestiční dotace.

##### **1.I. Podpora vybudování kapkové závlahy v ovocných sadech, chmelnicích a vinicích.**

**Účel:** zvýšení konkurenceschopnosti a kvality ovoce, chmele a vinných hroznů.

**Forma dotace:** investiční dotace.

##### **1.R. Podpora restrukturalizace ovocných sadů**

**Účel:** restrukturalizace ovocných sadů, resp. nezbytné zlepšení zdravotního stavu ovocných stromů a zlepšení kvality produkovaného ovoce.

**Forma dotace:** investiční dotace.

##### **1.S. Podpora komplexní sklizeň máku setého**

**Účel:** podpořit komplexní sklizeň máku setého s ohledem na zajištění bezpečnosti území z hlediska omamných a psychotropních látek v souladu se zákonem č.167/1998 Sb., o návykových látkách, v platném znění.

**Forma dotace:** neinvestiční dotace.

##### **1. U. Podpora pěstování bylin pro energetické využití**

**Účel :** Podpora založení a údržby porostů bylin pro energetické využití.

**Forma dotace:** Neinvestiční dotace.

##### **2.A. Udržování a zlepšování genetického potenciálu vyjmenovaných hospodářských zvířat**

**Předmět dotace:**

###### **2.A.a. Podpora ověřování původu**

Podpora majiteli plemenného býka a dárkyně embrya u skotu, podpora majiteli kance zapsaného do plemenné knihy

**Forma dotace:** neinvestiční dotace.

#### **2.A.a. Podpora ověřování původu**

Podpora majiteli plemenného býka a dárkyně embrya u skotu, podpora majiteli kance zapsaného do plemenné knihy

**Forma dotace:** neinvestiční dotace.

#### **2.A.b. Podpora zavádění a vedení plemenných knih (dále jen „PK“) dle plemen vyjmenovaných hospodářských zvířat**

**Forma dotace:** neinvestiční dotace.

**2. A. c. Nákup tuzemských plemenných býků masných plemen skotu zapsaných v plemenné knize, tuzemských plemenných býků českého strakatého plemene zapsaných v plemenné knize v hlavním oddílu A, oddělení M (plemenní býci byli zapsáni do plemenné knihy v daném roce), nákup plemenných beranů a kozlů ze zahraničí**

**Forma dotace:** investiční dotace.

**2. A. d. Podpora rozvoje přenosu embryí od vybraných dárkyň schválených příslušnými uznanými chovatelskými sdruženími**

**Forma :** neinvestiční dotace.

**2.A. e. Kontrola užítkovosti (dále jen KU), výkonnostní zkoušky, výkonnostní testy a posuzování a kontrola dědičnosti (dále jen KD) užítkových vlastností a zdraví vyjmenovaných hospodářských zvířat**

##### **2.A.e.1) Kontrola užítkovosti**

**2.A.e.1.a)** Podpora chovateli, jehož vyjmenovaná hospodářská zvířata jsou zařazena do KU, oprávněným osobám zajišťujícím KU.

**2.A.e.1.b)** Podpora oprávněným osobám zajišťujícím KU na zabezpečení rozborů vzorků mléka.

##### **2.A.e.2) Výkonnostní zkoušky, kontrola dědičnosti, odhad plemenné hodnoty (dále je „KD“)**

**2.A.e.2.a)** Podpora příslušnému uznanému chovatelskému sdružení na koně, splňujícího propoziční podmínky chovatelských soutěží „Kritérium mladých koní“ na testování užítkových vlastností mladých plemenných koní ve vyšším stupni KU za umístění v chovatelských soutěžích pro 4-6 leté hřebce a klisny v klasických disciplínách.

**2.A.e.2.b)** Podpora příslušnému uznanému chovatelskému sdružení na koně v KU a KD anglického plnokrevníka, klusáka za umístění ve výkonnostních zkouškách formou dostihů.

**2.A.e.2.c)** Podpora příslušnému uznanému chovatelskému sdružení na klisnu za úspěšné absolvování zkoušky výkonnosti po zapsání do hlavní plemenné knihy (HPK) a plemenné knihy (PK).

**2.A.e.2.d)** Podpora oprávněné osobě dle § 16 zákona, na zajištění plemenitby koní formou inseminace (z tohoto titulu nelze poskytovat dotaci na inseminační dávky získané od hřebců v majetku Zemských hřebčinců Písek, Tlumačov a Národního hřebčína Kladruby n. L.).

**2.A.e.2.e)** Podpora uznanému chovatelskému sdružení a osobě oprávněné k provádění a zabezpečování KD u skotu, prasat.

**2.A.e.2.f)** Podpora chovateli za kladně prověřeného býka - výrazného zlepšovatele, zaregistrovaného v plemenné knize příslušného plemene, testovaného v ČR a vybraného v daném roce příslušným uznaným chovatelským sdružením, určeného pro další použití v inseminaci.

**2.A.e.2.g)** Podpora chovateli za testování kanečků unifikovaným testem vlastní užitkovosti v uznaných nukleových šlechtitelských chovech, rezervních šlechtitelských chovech se schválenou produkcí kanečků a ve šlechtitelských chovech otcovských plemen prasat, kteří pocházejí od vybraných matek kanců, podle šlechtitelského programu uznaného chovatelského sdružení pro chov prasat a kteří ukončili test vlastní užitkovosti v období od 1.10.2004 do 30.9.2005.

**2.A.e.2.h)** Podpora majitelům kanců pocházejících z uznaných šlechtitelských chovů prasat za testování kanců v období od 1.10.2004 do 30.9.2005 podle metodiky uznaného chovatelského sdružení pro chov prasat.

**2.A.e.2.i)** Podpora chovateli na plemenného berana pocházejícího z chovu zapojeného v KU a zapsaného do PK s přiděleným státním registrem, chovaného v době od 1.9.2004 do 31.8.2005.

**2.A.e.2.j)** Podpora chovateli na plemenného kozla pocházejícího z chovu zapojeného v KU a zapsaného do PK s přiděleným státním registrem, chovaného v době od 1.9.2004 do 31.8.2005.

**2.A.e.2.k)** Podpora chovateli na plemenného berana nebo kozla s doloženou plemennou hodnotou, vybraného uznaným chovatelským sdružením do plemenitby a prodaného a zařazeného v elitních třídách, v období od 1.9.2004 do 31.8.2005.

**2.A.e.2.l)** Podpora chovateli na uznanou drůbež ve šlechtitelském chovu, v kmenech a drůbež zařazenou do individuální kontroly snášky a kontroly dědičnosti (podle Osvědčení o původu hejna).

### **2.A.e.3) Podpora testování**

#### **Podpora osobě oprávněné k testování a posuzování vyjmenovaných hospodářských zvířat:**

- skotu, stanice kontroly výkrmnosti skotu,
- prasat, stanice výkrmnosti a masné užitkovosti prasat,

#### **Podpora osobě oprávněné k provozování zařízení, ve kterých se provádí testování a posuzování hřebečků dle šlechtitelského programu příslušného uznaného chovatelského sdružení**

- **Podpora osobě oprávněné k testování a posuzování ovcí nebo koz na provádění testů výkrmnosti a jatečné hodnoty, provozované příslušným uznaným chovatelským sdružením**

#### **Podpora osobě oprávněné k testování a posuzování drůbeže na testování rodičů a hybridního potomstva**

**Forma dotace:** neinvestiční dotace.



### **3. Podpora ozdravování polních a speciálních plodin**

**Účel:** zvýšení kvality rostlinné produkce cestou náhrady chemického ošetření a prevence šíření karanténních virových a bakteriálních chorob a chorob přenosných osivem.

**Forma dotace:** neinvestiční dotace.

### **8. Nákazový fond**

**Účel:** podpora vybraných činností zaměřených proti rozšiřování nebezpečných nákaz hospodářských zvířat, a částečná úhrada nákladů spojených s neškodným odstraňováním kadáverů a masokostních mouček a kafilerních tuků z kadáverů.

**Předmět dotace:**

**8.A.** podpora chovatelům na nezbytnou laboratorní diagnostiku v průběhu ozdravování jejich chovu od paratuberkulózy skotu (§ 10 odst. 2 zákona č. 166/1999 Sb.)

**8.B.a)** Podpora chovatelům na částečnou úhradu nákladů spojených s neškodným odstraňováním kadáverů (§ 40 odst. 1 zákona č. 166/1999 Sb.) v období od 1.10.2004 do 30.9.2005.

**8.B.b)** Podpora činností souvisejících s neškodným odstraněním MKM a KT z kadáverů v období od 1.10.2004 do 30.9.2005.

**Forma dotace:** neinvestiční dotace.

### **9. Poradenství a vzdělávání**

**Účel:** organizační, ekonomické a odborné poradenství.

#### **9.A. Speciální poradenství**

##### **9.A.a. Speciální poradenství pro živočišnou výrobu ve vztahu k zákonu č. 154/2000 Sb.**

**9.A.a.1)** Podpora poradenství pro živočišnou výrobu ve vztahu k zákonu č. 154/2000 Sb.

**Předmět dotace:**

a) podpora pořádání seminářů, školení ve vztahu k zákonu č. 154/2000 Sb., pro chovatelskou veřejnost

b) vydávání poradenských publikací ve vztahu k zákonu č. 154/2000 Sb., poskytovaných chovatelům zdarma

**Forma dotace:** neinvestiční dotace.

**9. A. a. 2)** Podpora osvětové činnosti v živočišné výrobě.

**9.A.a.2.a)** Zveřejňování výsledků plemenářské práce.

**Forma dotace:** neinvestiční dotace.

**9.A.a.2.b)** zabezpečování pořádání výstav a přehlídek hospodářských zvířat.

**Forma dotace:** neinvestiční dotace.

### **9.A.b. Speciální poradenství pro rostlinou výrobu.**

#### **Předmět dotace:**

**9.A.b.1)** publikace doporučovaných odrůd a souvisejících informací, poskytované pěstitelům zdarma.

**9.A.b.2)** pořádání výstav pěstovaných rostlin.

**9.A.b.3)** podpora pořádání seminářů, školení pro pěstitelskou veřejnost.

**9.A.b.4)** Podpora zajištění samostatných odrůdových zkoušek registrovaných odrůd polních plodin po jejich registraci, za účelem zajistit získání a šíření informací o pěstitelských vlastnostech registrovaných odrůd polních rostlin

**Forma dotace:** neinvestiční dotace.

### **9.E. Školní závody**

**Účel:** podpora propojení praxe a odborného vzdělávání formou spolupráce

podnikatelských subjektů, které obdržely statut „Školní závod“, se středními školami, vyššími odbornými školami zabezpečujícími přípravu budoucích pracovníků resortu.

**Forma dotace:** neinvestiční dotace.

### **9. F. Podpora poradenství v zemědělství**

**Účel:** pomoc při zohledňování principů ochrany životního prostředí v zemědělské praxi.

**Předmět dotace:** zemědělské poradenství poskytované v průběhu roku a zaměřené na:

**9.F.a.:** zhodnocení zemědělského podniku z hlediska dodržování právních předpisů vycházejících ze směrnic EU v oblasti ochrany vod,

**9.F.b.:** zhodnocení zemědělského podniku z hlediska welfare hospodářských zvířat,

**9.F.c.:** splnění podmínek pro ekologický způsob hospodaření

**9.F.d.:** zpracování optimalizace hospodaření zemědělského podniku. *Tento podprogram nabude platnosti až po schválení Evropskou komisí.*

**9.F.e.:** regionální přenos informací o realizaci Společné zemědělské politiky. *Tento podprogram nabude platnosti až po schválení Evropskou komisí.*

### **9. G. Podpora získání minimální zemědělské kvalifikace**

**Účel:** podpora zvyšování kvalifikace zemědělců ve smyslu Směrnice Ministerstva zemědělství č.j. 4945/2002-1000 ze dne 31.1.2002, o dalším odborném vzdělávání v resortu Ministerstva zemědělství

**Forma dotace:** neinvestiční dotace.

#### **10. D. Podpora evropské integrace nevládních organizací**

**Účel:** zlepšení efektivnosti a odborné úrovně činnosti nevládních organizací formou podpory integrace v rámci ES.

**Předmět dotace:** podpora vstupu, členství, zastoupení členství a činnosti českých stavovských agrárních nevládních organizací (u členů řádných i přidružených) v mezinárodních nevládních organizacích (podpora rozvoje demokratické občanské společnosti), za které se z hlediska tohoto dotačního programu pro rok 2005 považují:

- Konfederace evropského zemědělství (CEA)
- Konfederace mladých farmářů (CEJA)
- Evropská konfederace zemědělských producentů (COPA)
- Všeobecný výbor pro zemědělské družstevnictví EU (COGECA)
- Konfederace potravinářských sdružení EU 15 (CIAA)
- Konfederace evropských vlastníků lesů (CEPF)
- Evropská federace obecních lesů (FECOF)
- Asociace evropských regionů horských oblastí (EUROMONTANA)
- Sdružení evropských vinařských regionů (AREV)

**Forma dotace:** neinvestiční dotace.

#### **15. Podpora mimoprodukčních funkcí rybníků**

**Účel:** částečná kompenzace újmy rybářským subjektům vzniklé zajišťováním vodohospodářských a celospolečenských funkcí rybníků.

**Předmět dotace:** rybník plnící rozhodnutí vodohospodářských orgánů, či orgánů ochrany přírody nebo zajišťující veřejný zájem s výměrou nad 5 ha.

**Forma dotace:** neinvestiční dotace.

- a) nařízené vodohospodářské funkce rybníků zajišťované manipulací s vodou
- b) péče o rybníční fond ve veřejném zájmu
- c) nařízená péče o životní prostředí

## Příloha 4

### **Podpůrný garanční rolnický a lesnický fond**

Aktuální sazby podpor k **1. 7. 2005**

#### A. GARANCE

##### **Investiční programy:**

###### ❖ Program Zemědělec:

- mobilní stroje, investice a nákup technologie pro výkrm kuřecích brojlerů  
- **bez garance**
- investice související s živočišnou výrobou  
- garance ve výši **30%**, při souběhu s programem Mládí **50%**
- ostatní  
- garance ve výši **50%**, při souběhu s programem Mládí **60%**

###### ❖ Program Zpracovatel - základní sazba garance ve výši **30%**

###### ❖ Program Odbytová organizace - základní sazba garance ve výši **30%**

###### ❖ Program Hygiena - základní sazba garance ve výši **30%**

###### ❖ Program Půda - bez garance

Program Vyrovnaní úrokového zatížení - základní sazba garance ve výši **50%**.

#### **B. DOTACE ÚROKU**

##### Investiční programy:

- Základní sazba podpory ve formě dotace ve výši **4%** a zvýhodnění v rámci programu Mládí ve výši **+ 2,0%**.
- Program Vyrovnaní úrokového zatížení jednotná sazba podpory ve formě dotace ve výši **1,7%**.



