

**JIHOČESKÁ UNIVERZITA V ČESKÝCH BUDĚJOVICÍCH**

**Zemědělská fakulta**

---

Studijní program: M 6208 Ekonomika a management  
Studijní obor: Obchodně podnikatelský

***Porovnání úrovně podpor a rozvoje malého a středního  
podnikání ve dvou krajích ČR***

DIPLOMOVÁ PRÁCE

Vedoucí diplomové práce:  
Dr. Ing. Dagmar Škodová Parmová

Autor:  
Radka Volfová

---

2006

## **Prohlášení**

Prohlašuji, že jsem diplomovou práci na téma „Porovnání úrovně podpor a rozvoje malého a středního podnikání ve dvou krajích ČR“ vypracovala samostatně a použila jsem pouze literatury a pramenů, které jsou uvedeny v příslušném seznamu.

.....  
podpis autora

V Českých Budějovicích 17. dubna 2006

## **Poděkování**

Na tomto místě bych ráda poděkovala vedoucí diplomové práce Dr.Ing. Dagmar Škodové Parmové za cenné připomínky a odborné rady, kterými přispěla k vypracování této diplomové práce. Dále děkuji sledované společnosti, zejména ekonomické ředitelce za ochotu a vstřícnost a poskytnuté informace. Rovněž bych chtěla poděkovat zaměstnancům hospodářských komor v Jižních Čechách a v kraji Vysočina.

# OBSAH

<b>1. ÚVOD</b> .....	3
<b>2. LITERÁRNÍ PŘEHLED</b> .....	5
2.1 Malé a střední podnikání (MSP, jeho vznik a vývoj).....	5
2.1.1 Vývoj drobného podnikání.....	5
2.1.2 Vymezení středního stavu.....	6
2.1.3 Vývoj v období 1948 – 1989.....	7
2.1.4 Vývoj po roce 1989.....	7
2.2 Vymezení pojmu MSP v České republice.....	8
2.2.1 Vymezení pojmu MSP v ČR.....	8
2.2.2 Nová definice v roce 2005.....	8
2.3 Význam malých a středních podniků.....	9
2.3.1 Společenské přínosy malých a středních podniků.....	9
2.3.2 Ekonomické přínosy malých a středních podniků.....	10
2.3.3 Omezení malých a středních podniků.....	11
2.4 Podpora malého a středního podnikání.....	13
2.4.1 Organizace poskytující služby podnikatelům.....	14
2.4.1.1 Vládní organizace.....	14
2.4.1.2 Nevládní organizace.....	17
2.5 Programy podpor MSP na období let 2004 – 2005.....	19
2.5.1 Programy poskytované ČMZRB, a.s.....	19
2.5.1.1 Program ZÁRUKA.....	19
2.5.1.2 Program TRH.....	20
2.5.1.3 Program PROGRES.....	20
2.5.2 Programy poskytované agenturou CzechInvest.....	22
2.5.2.1 Program PORADENSTVÍ.....	22
2.5.3 Programy poskytované Design centrem ČR.....	24
2.5.3.1 Program DESIGN.....	24
2.5.4 Programy poskytované agenturou CzechTrade.....	25
2.5.4.1 Program ALIANCE.....	25
2.5.4.2 Program MARKETING.....	26
2.5.5 Ostatní podpory MSP.....	27
2.5.5.1 Podpory ze Strukturálních fondů EU.....	27
2.5.5.1.1 Operační program Průmysl a podnikání.....	27
2.5.5.1.2 Podpora pro MSP v kraji Vysočina z Fondu Vysočiny.....	28
<b>3. CÍLE A METODIKA</b> .....	30

<b>4. PROVEDENÍ ANALÝZY .....</b>	<b>32</b>
4.1 Charakteristika Jihočeského kraje.....	32
4.2 Charakteristika kraje Vysočina.....	34
4.3 Přijaté podpory v Jihočeském kraji a kraji Vysočina v roce 2005.....	37
4.3.1 Podpory MSP v Jihočeském kraji a kraji Vysočina v roce 2005 poskytnuté ČMZRB.....	37
4.3.2 Podpory MSP v Jihočeském kraji a kraji Vysočina v roce 2005 poskytnuté agenturou CzechInvest.....	41
4.3.3 Podpory MSP v Jihočeském kraji a kraji Vysočina v roce 2005 poskytnuté Design Centrem ČR.....	43
4.3.4 Podpory MSP v Jihočeském kraji a kraji Vysočina v roce 2005 poskytnuté agenturou CzechTrade.....	45
4.3.5 Podpory MSP v kraji Vysočina z Fondu Vysočiny v roce 2005.....	49
4.3.6 Vyhodnocení zjištěných údajů a návrh řešení.....	50
<b>5. ŘEŠENÍ PROBLEMATIKY.....</b>	<b>52</b>
5.1 Základní informace o firmě.....	52
5.2 Předmět podnikání.....	52
5.3 Organizační struktura.....	53
5.3.1 Orgány společnosti.....	53
5.3.2 Organizační jednotky.....	54
5.3.3 Zásady řízení společnosti.....	54
5.4 SWOT analýza.....	55
5.5 Analýza vnějšího prostředí – Porterova analýza konkurence.....	56
5.5.1 Ohrožení ze strany nových konkurentů.....	56
5.5.2 Ohrožení ze strany dodavatelů a odběratelů.....	56
5.5.3 Ohrožení ze strany substitučních a komplementárních produktů.....	56
5.6 Podpora MSP na certifikaci systému environmentálního managementu dle ČSN EN ISO 14001:2005 z Fondu Vysočiny.....	57
5.7 Projekt na podporu certifikace systému environmentálního managementu Dle ČSN ISO 14001:2005.....	58
<b>6. ZÁVĚR.....</b>	<b>65</b>
<b>7. RESUMÉ.....</b>	<b>67</b>
<b>8. POUŽITÁ LITERATURA.....</b>	<b>69</b>
<b>9. PŘÍLOHY .....</b>	<b>70</b>

# 1. ÚVOD

Malé a střední podniky jsou velmi významnou součástí ekonomiky České republiky. Příznivě ovlivňují rozvoj oblastí procházejících strukturálními změnami, taktéž sociální a ekonomický rozvoj společnosti. Jsou schopny absorbovat značnou část pracovních sil uvolněných z velkých podniků a jsou stabilizujícím prvkem ekonomického systému.

Malé a střední podnikání (MSP), které je v anglické literatuře označováno zkratkou SME (Small and Medium Enterprises), v německé literatuře pak KMU (Kleine und Mittlere Unternehmen) se do většího zájmu Evropských společenství začíná dostávat prostřednictvím specifických akčních programů začátkem 80. let. V České republice o malém a středním podnikání opět začínáme mluvit v souvislosti s politickými změnami 90. let. Malé a střední podniky vznikly buď transformací větších státních podniků nebo jako zcela nové podnikatelské subjekty.

Význam sektoru malých a středních podniků pro ekonomiku dokumentují statistická data z údajů Ministerstva průmyslu a obchodu (MPO) za rok 2004. Malé a střední podniky s počtem méně než 250 zaměstnanců ve všech odvětvích národního hospodářství zaměstnávaly 61,5 % z celkového počtu zaměstnanců.

Pro jejich rozvoj jsou rozhodující podmínky, za kterých mohou rozvíjet svou hospodářskou činnost. Poptávka po jejich produktech a službách je do značné míry ovlivňována ekonomickým prostředím a může tak usnadňovat nebo naopak omezovat jejich přístup na trhy, které jsou důležité pro jejich vznik a další růst.

Ekonomický a sociální přínos malých a středních podniků spočívá ve schopnosti rychleji reagovat na požadavky a výkyvy trhu a vyplňovat jeho okrajové oblasti, které nejsou pro větší podniky zajímavé. Mezi jedny z nejdůležitějších vlastností těchto podniků bezesporu patří jejich schopnost decentralizovat podnikatelské aktivity a napomáhat rychlejšímu rozvoji regionů, menších obcí a měst. V neposlední řadě působí malé a střední podniky jako subdodavatelé velkých podniků a vytvářejí pracovní příležitosti za nízkých kapitálových nákladů.

Mezi nevýhody malých a středních podniků patří především omezená možnost konkurovat velkým, silným firmám, obchodním řetězcům. Také omezení v odbytu hotových výrobků na domácím trhu, zvýšené náklady při jeho vývozu a slabá pozice v soutěži o veřejné zakázky brzdí jejich expanzi. Dalším negativním bodem je horší přístup

k odbornému vzdělávání, nižší dostupnost informací a poradenských služeb, i když v tomto oboru je možno spatřovat nepatrné zlepšení.

Je velmi nutné zaměřit se na odstraňování těchto negativních jevů. Doufejme tedy, že vytváření vhodných legislativních a ekonomických podmínek povede ke zlepšování a rozvoji malého a středního podnikání.

## **2. LITERÁRNÍ REŠERŠE**

### **2.1 Malé a střední podnikání (MSP), jeho vznik a vývoj**

#### **2.1.1 Vývoj drobného podnikání**

Kořeny drobného podnikání sahají až do středověku. Jeho význam jako prostředku rozvoje území je nepopiratelný. V průběhu časových etap se měnil význam jednotlivých forem podnikání.

Základem drobného podnikání ve středověku byla řemesla, která nahradila uzavřenou výrobu v rámci rodinného hospodářství. Impulsem pro jejich rozvoj byl nárůst počtu obyvatel v Evropě a rozmach městského osídlení. Tento proces byl doprovázen sdružováním řemeslníků do cechů, které zaujímaly klíčové místo v životě středověkých měst. Rozvoj řemesel byl spojen s rozšiřováním výstavby církevních staveb, budov a jejich zřizováním, měl vliv i na společenský život v dané oblasti.

S dalším rozšiřováním výroby, obchodu, prosazováním nových obchodních a tržních spojení a vznikem manufaktur se staly cechy postupně brzdou hospodářského života, a to díky svým zkostnatělým předpisům. Proto roku 1739 vydal Karel IV. Generální cechovní artikule, jejichž cílem bylo sjednocení předpisů a podpora řemeslné produkce.

Manufaktury přinesly v 18. stol. zásadní přelom v organizování výroby. Kromě rozptýlených manufaktur, využívajících široké sítě domácích výrobců, se objevily i první podniky, soustředěné do jednoho výrobního střediska. Na přelomu 18. a 19. století manufakturní období vyvrcholilo a nastoupil nový – tovární způsob organizace výroby. Jeho podstatou bylo soustředění výroby do jednoho místa, práce strojů a využití společného pohonu jako energetického zdroje. Tato fáze je označována jako „průmyslová revoluce“. Ta přinesla vedle individualizované a zakázkové produkce i hromadnou, velkosériovou výrobu. Zásadním způsobem se však změnily podmínky pro podnikání vydáním živnostenského řádu v roce 1859, který přinesl uvolnění. Vyšel v době modernizujícího Rakouska-Uherska, v době zrušení nevolnictví a počínajícího průmyslového rozvoje ekonomik. V následujících letech došlo k výraznému nárůstu drobných živností. Jejich počet se zvýšil především v období mezi válkami, kdy přesáhl 700 tis. Z tohoto počtu živnostenských závodů bylo 642 505 o velikosti do 5 pracovníků. Celkem tyto živnostenské podniky zaměstnávaly 1 117 616 osob. Převažovaly živnosti řemeslné a obchodní. K provozování podnikatelské činnosti stačilo předložení průkazu způsobilosti a ohlášení živnosti u příslušného úřadu. V živnostenském řádu bylo uvedeno



přes 50 různých povolání – živností. V případě koncesovaných živností je nutné nejprve získat povolení – koncesi a splnit celou řadu dalších povinností (např. prokázání vzdělání, odborných znalostí, vyjádření obce apod.). Svobodné živnosti tvořily pestrou paletu živností, z nichž některé nebyly vázány téměř žádnými podmínkami.

Nepříliš regulovaný vznik živností vedl však ke vzniku velkého počtu drobných podniků v některých oborech. V důsledku toho došlo ve třicátých letech 20. století ze strany státu k určitým omezovacím opatřením v některých odvětvích. Některé formy živností vypsely k určitým právním podnikatelským formám vyššího typu. Např. koncese → akciová společnost; řemeslná živnost → výrobní živnost na principech tovární výroby.

### **2.1.2 Vymezení středního stavu**

Význam a důležitost drobného podnikání v národním hospodářství zdůrazňoval již vynikající český národohospodář a teoretik prof. Karel Engliš ve své stěžejní práci „Národní hospodářství“, kde formuloval zásady tzv. politiky středostavovské a vymezil střední stav:

„Politika středostavovská tedy se stará hlavně o udržení malých a středních podniků. Střední stav netvoří osoby se středním důchodem, protože by k němu patřili i dělníci se mzdou odpovídající střednímu důchodu a politika středostavovská by se nemusela starat o udržení středních podniků, jen kdyby měli lidé střední důchod. Tak tomu není. Střední stav tvoří osoby samostatné se středním důchodem, tedy střední a malí podnikatelé, jejichž existence stojí pod soutěžním tlakem velkopodniků. Ten je nejsilnější u průmyslové výroby, kdy velkovýroba zatlačuje výrobu malou, protože pracuje ve velkém a laciněji, to ji umožňuje nakupovat laciněji suroviny i snazší přístup k úvěrům“.

Z výše uvedeného vyplývá, že bez mnoha podnikatelů není možná tržní ekonomika. Charakteristickým rysem drobného podnikání je veliká rozmanitost předmětů podnikání. V tom spočívá první a nejdůležitější důvod rozvoje drobného a středního podnikání.

Podnikatelé jsou příslušníky tzv. středního stavu. Tato sociální skupina obyvatelstva je považována za předpoklad a podmínku existence tržní ekonomiky.

Střední stav netvoří homogenní jednotku. Jeho součástí jsou také příslušníci tzv. svobodných povolání – architekti, umělci, lékaři, advokáti atd.

K historicky původní, tj. staré složce střední třídy, tradičně patří živnostníci, řemeslníci a drobní podnikatelé, tedy skupina kdysi marxisty označované jako „maloburžoazie“. K historicky „nové složce střední třídy, jejíž vznik je spjat s pozdějšími fázemi vývoje průmyslových společností a zejména pak s tzv. postindustriální sférou, patří

lidé pracující s informacemi, pracovníci školství, zdravotnictví, vědy a výzkumu. Společenskou rolí těchto lidí je zhodnocování jejich „lidského kapitálu“ na trhu práce.

### **2.1.3 Vývoj v období 1948 – 1989**

Analýza vývoje období 1948 – 1989 prokazuje, že totalitní moc nedokázala přes veškeré úsilí zorganizovat a zaplnit na bázi státního vlastnictví fungující sektor drobného živnostenského podnikání. Výsledkem bylo hluboké zaostávání této sféry za skutečnými potřebami obyvatelstva, což vedlo k poznání, že jen zásadní politické a ekonomické změny povedou k žádoucímu obratu na tomto úseku.

Po skončení 2. světové války došlo k postupným přeměnám ve vývoji československého hospodářství formou socializace soukromých podniků. Nemalou roli zde sehrává znárodnění podniků nad 500 zaměstnanců v roce 1945 a následné znárodnění podniků nad 50 zaměstnanců v roce 1948. Největší část soukromého živnostensko-řemeslnického podnikání byla utlumena v procesu tzv. dobrovolného přechodu drobných podnikatelů a řemeslníků do vyšších forem socialistického podnikání. K úplnému zrušení živnostenského řádu došlo v roce 1965 v souvislosti se zavedením zákoníku práce. Drobné podnikání získávalo postupně formu „melouchaření“. Vládní usnesení č. 55/1982 mělo vést k oživení rozvoje služeb, malosériové a zakázkové výroby zakládáním tzv. malých podniků a družstev.

### **2.1.4 Vývoj po roce 1989**

Vývoj rostoucích rozdílů mezi sektorovou strukturou ČR a vyspělými zeměmi v období 1970 – 1990 a naopak prudký obrat spojený se zmenšováním rozdílů v počátečním období transformace 1990 1993 znamená i počátek obratu od převažujícího extenzivního k intenzivnímu vývoji. Za tímto zlomem se skrývá složitý proces transformace celého společensko ekonomického systému, který se vytvářel přes 40 let.

Transformace české společnosti a ekonomiky od roku 1989 je sice svým obsahem unikátní, z dlouhodobého hlediska však není v českých dějinách ojedinělou dramatickou změnou. Představuje čtvrtou zásadní transformaci či restrukturalizaci české společnosti a její relativně malé ekonomiky jen ve 20. století.

Od 90. let počet malých a středních podniků v ČR dynamicky vzrostl. Přestože z celkového počtu zaměstnanců zaměstnávají MSP téměř 60 % zaměstnanců, a i další ukazatelé, jako např. podíl na HDP, podtrhují jejich význam, zůstávají velké podniky zvýhodňovány, jak ze strany státu, tak i bankovních institucí. Bankovní statistiky dokazují,

že malým podnikům jsou v průměru poskytovány úvěry s vyššími úrokovými sazbami. Proto ve srovnání s velkými podniky méně investují a dlouhodobě vykazují nižší poměr investic k obratu. Svou roli zde hraje i nedostatečná připravenost podnikatelského záměru ze strany malých a středních podniků. (BEDNÁŘOVÁ, PARMOVÁ 2003)

## **2.2 Vymezení pojmu MSP**

### **2.2.1 Vymezení pojmu MSP v České republice**

Zákon č. 47/2002 Sb. ze dne 11. ledna 2002 O podpoře malého a středního podnikání a o změně zákona č. 2/1969 Sb., o zřízení ministerstev a jiných ústředních orgánů státní správy České republiky, ve znění pozdějších předpisů stanoví definici malého a středního podnikání.

### **2.2.2 Nová definice MSP v roce 2005**

Podle Nařízení Komise (ES) č. 70/2001 o aplikaci článků 87 a 88 Smlouvy o Evropském společenství definuje:

1. Za drobného, malého a středního podnikatele se považuje podnikatel, pokud:

- a) zaměstnává méně než 250 zaměstnanců,
- b) má čistý obrat za poslední uzavřené účetní období nepřesahující korunový ekvivalent 50 mil. EUR nebo jeho aktiva, uvedená v rozvaze, nepřesahují korunový ekvivalent částky 43 mil. EUR ,

2. Za malého podnikatele se považuje podnikatel, pokud:

- a) zaměstnává méně než 50 zaměstnanců,
- b) jeho čistý obrat za poslední uzavřené účetní období nebo aktiva uvedená v rozvaze nepřesahují korunový ekvivalent 10 mil. EUR.

3. Za drobného podnikatele se považuje podnikatel, pokud:

- a) zaměstnává méně než 10 zaměstnanců
- b) jeho čistý obrat za poslední uzavřené účetní období nebo aktiva uvedená v rozvaze nepřesahují korunový ekvivalent 2 mil. EUR.

4. Malý a střední podnikatel, který zahajuje podnikání, stanoví příslušné hodnoty vlastním kvalifikovaným odhadem, a to pro první účetní období, ve kterém bude provozována podnikatelská činnost.

Pragmatické klasifikování velikosti organizací zavedla Česká správa sociálního zabezpečení (ČSSZ), která rozděluje firmy na :

- malé organizace – do 25 zaměstnanců
- organizace – s 25 a více zaměstnanci

(ZÁKON č. 589/1992 Sb. O POJISTNÉM NA SOCIÁLNÍ ZABEZPEČENÍ  
A PŘÍSPĚVKU NA STÁTNÍ POLITIKU ZAMĚŠTANOSTI)

Pro zjištění počtu zaměstnanců je rozhodný průměrný přepočtený počet zaměstnanců za poslední uzavřené účetní období, který se vypočítá jako podíl celkového počtu hodin odpracovaných všemi zaměstnanci žadatele o podporu, zvýšený o neodpracované hodiny v důsledku čerpání dovolené na zotavenou, překážek v práci a pracovní neschopnosti, za niž jsou poskytovány dávky nemocenského pojištění, a celkového ročního fondu pracovní doby připadajícího na jednoho zaměstnance pracujícího na stanovenou týdenní pracovní dobu.

Čistým obratem se pro účely tohoto zákona rozumí výnosy z prodeje vlastních výrobků a služeb po odečtení daně z přidané hodnoty na výstupu.

## **2.3 Význam malých a středních podniků**

Dle VEBERA, SRPOVÉ je nespornou skutečností, že ve struktuře všech podniků tvoří malé a střední podniky drtivou většinu. V Evropě operuje 19 milionů malých a středních podniků, které představují 99,8 % všech podniků v EU a zaměstnávají více než 74 milionů lidí.

### **2.3.1 Společenské přínosy malých a středních podniků**

Málokdo si uvědomuje, že malé a střední podniky garantují nejběžnější svobody. Dávají šanci k svobodnému uplatnění občanů – podnikatelů, dávají šanci k samostatné realizaci lidí v produktivním procesu. Malí a střední podnikatelé nemohou na sebe strhnout moc, nemohou dosáhnout monopolního postavení. Jsou vlastně protipólem ekonomické i politické moci. Lidé se v těchto firmách učí přežít a učí se zodpovědnosti, protože

jakýkoliv omyl pro ně znamená pád a vlastní ztrátu. Malý či střední podnikatel nemá kam uniknout, důsledky neúspěchu nese osobně.

Existence malých a středních firem stabilizuje společnost, neboť jakákoli výrazná politická nejistota a radikální proudy jsou pro ně zdrojem rizik.

Pro malé a střední podniky není typické, aby byly vlastněny zahraničními subjekty. Firmy tohoto typu reprezentují místní kapitál, místní vlastnické poměry. Efekty z podnikání zůstávají v daném regionu, popř. státě. Obvyklá cesta, jak rychle ekonomicky oživit region, vede přes podporu rozvoje malých a středních podniků v dané oblasti.

Malé a střední podniky jsou obvykle mnohem těsněji svázány s daným regionem. Podnikatel v regionu zpravidla bydlí. Vedle toho, že poskytuje danému regionu zaměstnanost a ekonomické přínosy, není výjimečné, že se stává sponzorem různých charitativních a dalších akcí. Nelze pominout ani tu skutečnost, že ve vztahu k danému prostředí jsou tyto podnikatelé mnohem méně anonymní. Jejich okolí je zná a jejich činy jsou tak pod veřejnou kontrolou.

Mnohé malé provozovny (drobné krámky, kavárny, provozovny služeb) dotvářejí urbanizaci měst a vesnic, ožívují prostor, udržují či obnovují historickou architekturu. Zvláště v historických centrech měst se doslova prezentuje drobný podnikatelský stav. Podle výstavby a upravenosti venkova můžeme bez větších omylů posuzovat úroveň rozvoje malého a středního podnikání.

### **2.3.2 Ekonomické přínosy malých a středních podniků**

Charakteristickým rysem malých a středních podniků, který je vysoce ceněn je jejich flexibilita, pohotové přizpůsobování se měnícím se skutečnostem.

#### Protipól monopolům

Malé a střední podniky představují dynamický moment ve struktuře podnikatelských subjektů. S prohlubujícími se globalizačními tendencemi, kdy dochází k nástupu multinárodních korporací a řetězců, působí malé a střední podniky proti posilování monopolních tendencí. Na jedné straně jsou neustále monopoly vytlačovány z trhu, na druhé straně si stále nacházejí nové výklenky, ve kterých se rozvíjejí. Snaží se o hledání co nejvýhodnějšího uplatnění na lokálním trhu např. tím, že vyhoví individuálním přáním. Malé a střední firmy jsou nositeli nesčetných drobných inovací, adaptací na

proměnlivé potřeby spotřebitele. Navíc se mohou angažovat v okrajových oblastech trhu, které nejsou pro větší podniky zajímavé.

Řada malých a středních podniků ovšem velice úzce spolupracuje s velkými podniky jako jejich subdodavatelé. Není tedy tajemstvím, že automobilky běžně nakupují od svých dodavatelů cca 60 % komponentů a že mezi těmito dodavateli, stejně jako mezi dodavateli služeb jsou malé a střední podniky. Právě tak řada stavebních finalistů nedisponuje všemi profesemi a ve stále větším rozsahu jsou využíváni jako subdodavatelé specializovaných stavebních činností malých a středních dodavatelé.

### Koncepce LEAN

Anglický výraz „lean“ slouží v managementu k označení snah o úspory cestou „zeštíhlení“. Malé a střední podniky mají k této koncepci blízko. Provozní činnosti malých a středních podniků by měly být méně náročné na energii a suroviny. Přidejme k tomu i skutečnost, že administrativa těchto podniků je méně rozsáhlá nebo zabezpečovaná v nezbytném rozsahu externě (outsourcing). Tyto skutečnosti by měly mít pro malé a střední podniky řadu praktických důsledků:

- dovolují dosahovat konkurenčních cen i při výrobě v malých sériích, kdy není možné využít přínosů z ekonomiky rozsahu;
- mnohem citlivěji mohou reagovat na potřeby trhu a změny ekonomických podmínek;
- kapitálová náročnost na jedno pracovní místo je často nižší.

### **2.3.3 Omezení malých a středních podniků**

Jak bylo již naznačeno, sektor malých a středních podniků dosáhl v uplynulých letech řady pozitivních změn. Přesto mají a zřejmě i nadále budou mít malé a střední podniky určitá omezení:

- mají mnohem menší ekonomickou sílu, v řadě případů obtížný přístup ke kapitálu a tím i omezující možnost rozvojových kapacit;
- mají slabší pozici ve veřejných soutěžích o státní zakázky;
- jsou vyloučeni z podnikání, kde je třeba velkých investic;
- nemohou si běžně dovolit zaměstnávat špičkové vědce, znalce, manažery, obchodníky;

- ačkoliv jsou charakterizovány jako nositelé vysokého počtu inovací, jedná se obvykle o inovace nižšího řádu;
- nejsou schopny plně monitorovat a zejména využívat existující dostupné znalosti;
- mohou být ohroženy chováním velkých, často nadnárodních podniků a obchodních řetězců prosazující dumpingové ceny;
- rostoucí počet a změny právních předpisů i dodržování příslušných správních aktů klade na podnikatele nemalé požadavky ;
- atd.

(KONCEPCE VÝVOJE MSP, MINISTERSTVO PRŮMYSLU A OBCHODU,  
[HTTP://WWW.MPO.CZ](http://www.mpo.cz))

## 2.4 Podpora malého a středního podnikání

Ve struktuře každé vyspělé společnosti se vyskytují statisíce, ne-li miliony podnikatelů. Tato skutečnost může vést k názoru, že každý se rodí jako živnostník či podnikatel a záleží pouze na něm, zda se do podnikání pustí či nikoliv. Již méně jsou uváděny statistiky upozorňující na skutečnost, že nemalé počty podnikatelů skončí neúspěšně a jejich krachy jsou doprovázeny značnými finančními ztrátami, či jinými osobními tragédiemi. V žádném případě proto není na škodu, a to nejen pro začínající, ale i existující podnikatele, zajímat se o možnosti, které nabízí různé instituce podnikatelům, ať na bázi komerční či zvýhodněné díky finančním injekcím ze státních prostředků či rozvojových fondů EU.

Obecně můžeme tyto aktivity rozdělit do dvou skupin:

- informační podpora
- finanční podpora

Z hlediska původu můžeme subjekty poskytující oba výše uvedené typy podpor rozdělit do tří skupin:

- vládní organizace zaměřené na poskytování různých služeb podnikatelům;
- nevládní organizace na bázi zpravidla neziskových organizací;
- podnikatelské subjekty.



## **2.4.1 Organizace poskytující služby podnikatelům**

### **2.4.1.1 Vládní organizace**

Vládní instituce, zejména Ministerstvo průmyslu a obchodu ČR (MPO), vytvořily řadu institucí, které mají poskytovat zvýhodněné poradenské služby i podnikatelům ze sektoru malého a středního podnikání. Tyto programy mají celostátní působnost.

Vedle toho z úrovně Ministerstva pro místní rozvoj ČR (MMR) jsou iniciovány programy podpory určené příslušným regionům, popř. přeshraniční spolupráci.

#### *1) CzechInvest*

CzechInvest je organizace zřízená MPO jako národní rozvojová agentura podporující restrukturalizace průmyslu ČR. Od počátku roku 2004 CzechInvest sdružuje tři původně samostatné organizace – Agenturu pro rozvoj podnikání (ARP), Agenturu pro rozvoj průmyslu ČR (CzechIndustry) a Českou agenturu pro zahraniční investice (CzechInvest). V oblasti podpory malého a středního podnikání se CzechInvest v souladu s programem EU angažuje v úsilí zaměřeném na zjednodušení podnikatelského prostředí (monitorování podnikatelského prostředí, navrhování legislativních změn, spolupráce s podnikatelskými institucemi, konzultace se zahraničními experty apod.).

Malých a středních podniků se dotýká též projekt podpory českých subdodavatelů, jehož hlavním cílem je zvýšení výkonnosti klíčových místních dodavatelů dodávajících nadnárodním firmám. V rámci tohoto projektu jde o zprostředkování informací mezi zahraničními výrobci a českými dodavateli a o komplexní poradenství vedoucí ke zvýšení úrovně dodavatelů. Projekt byl původního zaměření na dodavatele do oblastí elektrotechniky a elektroniky rozšířen o dodavatele automobilových součástek, leteckých dílů a medicínské techniky.

#### *2) Regionální poradenská a informační centra podnikatelská a inovační centra (RPIC a BIC)*

Po vzoru zemí evropské unie byla zřízena v České republice regionální poradenská a informační centra (RPIC) a podnikatelská inovační centra (BIC). V současnosti působí v ČR 35 RPIC a 5 BIC. RPIC poskytují malým a středním podnikům cenově zvýhodněné úvodní konzultace a služby podnikatelského poradenství, pomoc při vytváření podnikatelských plánů a realizačních projektů, zprostředkování bankovních úvěrů,

vytváření nových pracovních míst, poskytují informace o dalších možných programových podporách a podporách regionu, organizují vzdělávací semináře pro podnikatele apod.

Činnost podnikatelských informačních center je zaměřena na podnikatelské, technické a technologické poradenství, transfer technologií ze zahraničí na realizaci výsledků výzkumu a vývoje s využitím možností Evropské sítě podnikatelských a inovačních center. Specifickou činností je podpora firem umístěných v tzv. podnikatelských inkubátorech. Pro začínající inovační firmy je poskytován zvýhodněný pronájem výrobních prostorů a další servis. BIC mají vazbu na vysoké školy nebo na velké průmyslové podniky.

Poradenské a informační služby pro malé a střední podniky poskytované RPIC i BIC jsou dotovány ze státního rozpočtu, popř. dalších programů podpory malých a středních podniků, takže tyto služby jsou obvykle poskytovány za příznivější ceny než v případě využití privátních poradenských služeb.

### 3) *CzechTrade*

Je též organizace zřízená MPO jako agentura na podporu obchodu. Jejím hlavním cílem je prosazování a upevňování pozic českých exportérů na zahraničních trzích. CzechTrade se zaměřuje na činnosti, jako je získávání informací o zahraničních trzích (tzn. jaké jsou celní sazby v daných lokalitách, jaké jsou možnosti založení společnosti v zahraničí, jaká je lokální legislativa atd.) a s tím související poskytované služby zahraničních kanceláří této organizace. Ty jsou schopny své klienty provést úskalími zahraničních obchodních případů po celou dobu jejich trvání, a to před vyhledáváním potenciálního partnera ze zahraničí až po možnost účasti nebo zastupování při jednání a přípravě konkrétních kontraktů.

### 4) *Design centrum (DC ČR)*

Předmětem činnosti je aktivizace výroby, obchodu a spotřebitelské veřejnosti k uplatnění designu jako součásti životního stylu zvýšení konkurenceschopnosti produkce české ekonomiky. Centrum pro podnikatele zabezpečuje expertizní, hodnotící a srovnávací činnosti úrovně designu, především v předvýrobní etapě, poskytuje podnikatelské sféře informační, poradenské, popularizační a vzdělávací služby k rozvoji a uplatňování designu ve výrobě, obchodu a službách.

#### 4) *Národní vzdělávací fond (NVF)*

Je nezávislá nezisková organizace založená Ministerstvem práce a sociálních věcí ČR zaměřená na oblast zaměstnanosti a sociálního rozvoje. NVF podporuje programy rozvoje celoživotního vzdělávání, zvyšování kvality a efektivnosti lidských zdrojů, zkvalitňování přípravy manažerů. Fond poskytuje odbornou pomoc firmám a institucím, které se rozhodnou uvádět strategický přístup k rozvíjení lidského kapitálu do života. K financování výše uvedených aktivit vedle státních prostředků fond využívá řadu zdrojů ze zahraničí, zejména EU.

#### 5) *Centrum pro regionální rozvoj ČR (CRR ČR)*

Je nezávislá nezisková organizace zřízená MMR ČR se zaměřením na podporu činnosti ministerstva při realizaci regionální politiky, přeshraniční spolupráce a implementaci programů a projektů EU v ČR. Centrum koncentruje informace o možnostech podpory regionálního rozvoje zejména ze zdrojů EU a nabízí pomoc při zpracování příslušných žádostí, dokumentace apod. související s tímto typem podpory. Ve funkci koordinátora zabezpečuje výstavbu a provoz regionálního informačního systému (RIS) a integrovaného regionálního informačního systému (IRIS).

#### 6) *Informační portály*

Vedle dílčích informačních zdrojů uvedených na webových stránkách příslušných vládních institucí existují samostatné státní informační portály určené podnikatelské veřejnosti:

- Integrovaný systém informací pro podnikání a export – [www.businessinfo.cz](http://www.businessinfo.cz) – portál má být vstupní branou a jednotným on-line informačním místem na internetu pro podnikatele a exportéry. Integrovaný systém pro podnikání a export je jedním z projektů v rámci akčního plánu realizace státní informační politiky. Portál nabízí následující rubriky: legislativa, finance a daně, oborové informace, export, podpora podnikání, Evropská unie, ochrana spotřebitele, různé analýzy a studie.
- Euro Info Centrum (EIC) – [www.crr.cz](http://www.crr.cz) – v současné době je na území ČR celkem 6 Euro Info Center, která jsou od roku 1999 plnoprávními členy evropské sítě EIC. Tato EIC jsou v Praze, Plzni, Ostravě, Brně, Mostě a v Liberci. Pražské centrum nabízí informace o legislativě, clech, daních, veřejných zakázkách a podnikatelském prostředí v zemích EU, středomoří a v zemích střední a východní Evropy. Dále centrum

disponuje informacemi o programech a projektech EU a nabízí zprostředkování účasti českých firem na evropských akcích zaměřených na podporu podnikání

#### **2.4.1.2 Nevládní organizace**

Nevládní organizace představují různorodé spektrum subjektů, které v rámci plnění svých funkcí poskytují řadu užitečných služeb různým podnikatelským subjektům včetně malého a středního podnikání.

##### *1) Hospodářská komora (HK)*

Je členěna jednak regionálně, jednak oborově (profesní společenstva, svazy, asociace). Pro podnikatele plní hospodářská komora řadu funkcí, je důležitou formou zájmového sdružování. Profesní komory jsou instituce, které registrují a z hlediska odbornosti a etiky kontrolují výkon některých tzv. svobodných povolání. Ne každé svobodné povolání má však svoji profesní komoru. Kromě etického a odborného dohledu slouží komora dále jako poskytovatel odborných informačních služeb pro své členy a též jako diskusní fórum a prostředek, díky kterému může každý ze členů uplatnit svůj vliv a zájem, pokud jde o dílčí problémy související s výkonem dané profese. Důležitým segmentem, na který je činnost hospodářské komory zaměřena, jsou malé a střední podniky. Jím nabízí poradenství a konzultační činnosti, a to jak ekonomického charakteru (daně, finance), tak exportně-importní poradenství, včetně procedur v mezinárodním obchodě a technologie obchodních transakcí, informace o nových přístupech k řízení malých a středních podniků apod.

##### *2) Agrární komora (AK)*

Svými aktivitami slouží podnikatelům v zemědělství, potravinářství a lesnictví. K podpoře podnikání plní obdobní funkce jako hospodářská komora, navíc sleduje a vydává stanoviska k problematice ochrannářských tendencí týkajících se trhu se zemědělskými produkty a potravinami.

##### *3) Svaz obchodu ČR*

Je vrcholové, nezávislé, dobrovolné a otevřené zájmové sdružení, reprezentující svazy, asociace, velké retailingové a distribuční společnosti, spotřební družstva, obchodní aliance, franchisingové sítě, malé a střední firmy obchodu, pohostinství, cestovního ruchu a souvisejících služeb na českém trhu. Je zastáncem podnikatelských zájmů a potřeb

a nabízí řadu služeb pro podnikatele z odvětví obchodu, pohostinství, ubytování a cestovního ruchu.

#### *4) Svaz průmyslu a dopravy ČR*

Je dobrovolná, na vládě, politických stranách a odborech nezávislá organizace, sdružující zaměstnavatele a podnikatele v České republice z oblasti průmyslu a dopravy. Svaz reprezentuje, podporuje a prosazuje zaměstnavatelské, podnikatelské a profesní zájmy svých členů v dialogu se státními institucemi, nabízí svým členům řadu informací, vzdělávacích a poradenských služeb. Pomáhá získávat zahraniční kontakty, prezentuje své členy na vybraných veletrzích, výstavách, konferencích a odborných seminářích v tuzemsku i v zahraničí, organizuje společné veletržní firemní stánky apod.

(JAROMÍR VEBER, JITKA SRPOVÁ - PODNIKÁNÍ MALÉ A STŘEDNÍ FIRMY, GRADA 2005)

## **2.5 Programy podpor malého a středního podnikání na období let 2004 - 2006**

### **2.5.1 Programy poskytované Českomoravskou záruční a rozvojovou bankou a. s. (ČMZRB)**

#### **2.5.1.1 Program ZÁRUKA**

Program záruka je realizován podle zákona č. 47/2002 Sb. o podpoře malého a středního podnikání, ve znění pozdějších předpisů.

##### Cíl programu

Cílem programu je pomocí zvýhodněných bankovních záruk k bankovnímu úvěru, leasingu, rizikovému a rozvojovému kapitálu, záruk za návrhy do obchodních veřejných soutěží a záruk za provozní úvěry usnadňovat realizaci podnikatelských projektů malých a středních podnikatelů zaměřených na investice a zvyšovat konkurenceschopnost těchto podnikatelů.

##### Druh podpory

O poskytnutí záruky, její výši a době ručení rozhoduje ČMZRB. Plnění ze záruky může být prováděno pouze v české měně. Příjemce podpory, je povinen uhradit poplatky za poskytnutí záruky podle ceníku ČMZRB.

##### 1. Cenově zvýhodněná záruka

Program umožní poskytnout podnikatelským subjektům na realizaci podnikatelského projektu cenově zvýhodněnou záruku za bankovní úvěr nebo za leasing. Výše cenového zvýhodnění může činit až 9 % p.a. Cena za poskytnutí cenově zvýhodněné záruky hrazená podnikatelem snížená o poskytnuté cenové zvýhodnění je od 0,1% p.a. do 1,3% p.a. z hodnoty záruky.

##### 2. Záruka za kapitálový vstup

Za kapitálový vstup investora se pro účely programu považuje:

- a) nákup nebo úpis akcií nebo získání obchodního podílu v podniku žadatele (je-li příjemcem kapitálu a.s. nebo s.r.o.),
- b) vklad tichého společníka,

c) úvěr poskytnutý příjemci kapitálu, nezajištěný majetkem příjemce kapitálu. Záruka může být poskytnuta až do výše 70 % kapitálového vstupu.

### 3. Záruka za návrh do obchodní veřejné soutěže

Záruka může být poskytnuta za návrh do obchodní veřejné soutěže ve výši minimálně 100 tis. Kč, maximálně však do výše 5 mil. Kč.

#### **2.5.1.2 Program TRH**

*Z důvodu vysokého počtu přijatých žádostí o podporu rozhodl ministr průmyslu a obchodu o pozastavení dalšího příjmu žádostí o podporu na certifikaci v programu TRH od 1. dubna 2005.*

#### **2.5.1.3. Program PROGRES**

##### Cíl programu

Cílem programu je pomocí podpory ve formě podřízených úvěrů, posilujících po dobu až 5 let kapitálové vybavení podnikatele, umožnit realizaci rozsáhlejších rozvojových podnikatelských projektů malých a středních podnikatelů, pro které je bariérou externího financování nižší vlastní kapitálová vybavenost nebo omezená možnost poskytnout zajištění úvěru, se zvláštním důrazem na rozvoj podnikání v obcích do 5000 obyvatel .

##### Druh podpory

Podpora je poskytována formou zvýhodněného podřízeného úvěru. Sjednanou dobu odkladu splátek nelze zkrátit a podmínky podřízenosti úvěru měnit bez předchozího souhlasu všech věřitelů příjemce podpory.

a) u projektů na katastrálním území obcí s více než 5 000 obyvateli lze poskytnout podřízený úvěr ve výši 2 – 25 mil. Kč s pevnou úrokovou sazbou 3% p.a., a to až do výše 50% předpokládaných celkových nákladů projektu. Splatnost úvěru může být při poskytnutí stanovena až 8 let (s odkladem splátek až 5 let).

b) u projektů na katastrálním území obcí s 5 000 a méně obyvateli lze poskytnout podřízený úvěr ve výši 2 – 25 mil. Kč a s pevnou úrokovou sazbou 1% p.a., a to až do výše 50% předpokládaných celkových nákladů projektu. Splatnost úvěru může být při poskytnutí stanovena až 10 let (s odkladem splátek až 6 let).

K financování projektu musí být souběžně předpokládáno použití jiného bankovního úvěru, leasingu nebo úvěru poskytnutého právnickou osobou, která poskytuje úvěry a má s ČMZRB uzavřenu smlouvu o spolupráci, a to nejméně ve výši podřízeného úvěru.

(PROPAGAČNÍ MATERIÁL ČMZRB, MPO, PODPORA MALÉHO A STŘEDNÍHO PODNIKÁNÍ 2005 – [HTTP://WWW.CMZRB.CZ](http://www.cmzrb.cz), [HTTP://WWW.MPO.CZ](http://www.mpo.cz))



## **2.5.2. Programy poskytované Agenturou pro podporu podnikání a investic CzechInvest**

### **2.5.2.1. Program PORADENSTVÍ**

Cílem programu PORADENSTVÍ je umožnit osobám připravujícím se na zahájení podnikání a malým a středním podnikatelům v ČR získat cenově zvýhodněné, všeobecné vzdělávání a poradenské služby externích poradců.

Příjemci cenově zvýhodněného vzdělávání nebo cenově zvýhodněné poradenské služby se zařazují do dvou kategorií, a to:

- začínající podnikatelé (0-2 roky podnikání) - osoby připravující se na zahájení podnikání a malí a střední podnikatelé ve fázi zakládání a zahájení podnikatelské činnosti;
- ostatní malí a střední podnikatelé (více než 2 roky) - malí a střední podnikatelé ve fázi rozvoje a růstu při zkvalitňování managementu a zvyšování jejich ekonomické stability a konkurenceschopnosti.

Podpora všeobecného vzdělávání je poskytována následujícími formami:

- školení;
- odborný seminář (workshop);
- e-learning.

#### Podpora vzdělávání pro osoby připravující se na zahájení podnikatelské činnosti

Podpora vzdělávání pro malé a střední podnikatele ve fázi zakládání a zahájení podnikání, rozvoje a růstu, při zkvalitňování managementu a zvyšování konkurenceschopnosti.

Podpora je poskytována na vzdělávací programy pružně reagující na společenskou objednávku, s cílem zajistit konkurenceschopnost malých a středních podnikatelů.

#### Podpora vzdělávání bude zaměřována zejména na:

Certifikaci, řízení kvality, ochranné známky, získání finančních prostředků k podnikání, výběr spolupracovníků, výběrová a přijímací řízení, systémy plánování, finanční analýzy a řízení firmy, marketing, marketingové plánování, strategie, platební nástroje, atd.

### Dotace na poradenské služby

Dotace na poradenské služby jsou poskytovány do výše 50% uznatelných nákladů:

- a) osobám připravujícím se na zahájení podnikání a malým a středním podnikatelům ve fázi zakládání a zahájení podnikatelské činnosti (0-2 roky) nejvýše 20 000,- Kč za rok,
- b) malým a středním podnikatelům ve fázi rozvoje a růstu při zkvalitňování managementu a zvyšování jejich ekonomické stability a konkurenceschopnosti (více než 2 roky) nejvýše 50 000,- Kč za rok,
- c) příjemci cenově zvýhodněné služby, který v průběhu kalendářního roku překročí dva roky působnosti, mohou být na tyto služby poskytnuty dotace v celkovém ročním objemu max. 50 000,- Kč za rok.

(PROPAGAČNÍ MATERIÁL, 2005, [HTTP://WWW.CZECHINVEST.CZ](http://www.czechinvest.cz))

## 2.5.3 Programy poskytované Design centrem ČR

### 2.5.3.1 Program DESIGN

#### Cíl programu

Program napomáhá zvýšení konkurenceschopnosti malých a středních podnikatelů tvorbou špičkového designu, který zvyšuje konkurenční schopnost průmyslové produkce, ovlivňuje tvorbu pracovního a životního prostředí, podílí se na zvyšování úrovně hmotné kultury společnosti a ve svých důsledcích spoluvytváří životní styl.

Cílem programu je poskytovat podporu malým a středním podnikatelům při začleňování designu do jejich podnikatelské strategie, napomáhat při výběru vhodného designéra, vytvořit podmínky pro účinnou spolupráci designéra s podnikatelem, přispět na úhradu finančních nákladů na vytvoření autorského díla a propagovat takto vzniklé nové produkty s kvalitním designem.

#### Dotace je poskytována na:

##### **Výrobní design**

Program umožňuje získat dotaci ve výši 50% uznatelných nákladů na poradenské služby na vytvoření autorského díla, včetně vytvoření prezentačního modelu. Maximální výše dotace činí 150 tisíc Kč.

##### **Interiérový design a architektonický design**

Program umožňuje získat dotaci ve výši 50% uznatelných nákladů na poradenské služby na vytvoření autorského díla. Maximální výše dotace činí 80 tisíc Kč.

##### **Grafický design, design internetové prezentace, multimedia**

Program umožňuje získat dotaci ve výši 50% uznatelných nákladů poradenských služeb na vytvoření autorského díla. Maximální výše dotace činí 60 tisíc Kč.

##### **Propagace designu**

Program umožňuje získat dotaci ve výši 50% na vytvoření autorského díla které bude propagovat design. Maximální výše dotace může být až 100 000 Kč. Dotace se poskytuje na vytvoření návrhu, scénáře, libreta a koncepce designérských výstav, nebo originální publikace o designu. Autorské dílo musí žadatel předložit poskytovateli dotace do 6 měsíců od vydání Rozhodnutí o poskytnutí dotace z programu DESIGN.

(PROGRAM DESIGN 2005-2006, [www.designcentrum.cz](http://www.designcentrum.cz))

## 2.5.4 Programy poskytované Českou agenturou na podporu obchodu CzechTrade

### 2.5.4.1 Program ALIANCE

Cílem programu je zvýšení konkurenceschopnosti malých a středních podnikatelů na zahraničních trzích prostřednictvím:

- podpory mezinárodních marketingových aktivit aliance, seskupení minimálně 3 malých a středních podnikatelů, jejichž výrobní program nebo sortiment se vzájemně doplňují pro dodávku v konkrétních odvětvích ekonomické činnosti a které mají uzavřenu Dohodu o spolupráci v rámci programu Aliance;
- prosazování myšlenky posilování spolupráce malých a středních podnikatelů v zahraničí.

Zejména se jedná o tyto podporované aktivity:

- zpracování studie vstupu sdružení na konkrétní zahraniční trh s výstupem konkrétních aktivit a potenciálních zákazníků;
- zpracování marketingových cizojazyčných materiálů aliance;
- prezentace aliance na veletrzích a výstavách.

#### Základní důvody pro zapojení firem do aliance:

- snížení nákladů vstupu na zahraniční trh;
- sdružená a efektivnější prezentace v zahraničí.

#### Základní pojmy

**Aliancí** se rozumí seskupení nejméně 3 a nejvýše 25 malých a středních podnikatelů, jejichž výrobní program anebo sortiment se vzájemně doplňují pro dodávku v konkrétních odvětvích ekonomické činnosti a které mají uzavřenu Dohodu o spolupráci v rámci programu Aliance.

Aliance je charakterizována zejména seznamem malých a středních podnikatelů zapojených do aliance, definicí cílů aliance, marketingovými a obchodními aktivitami aliance, osobou exportního manažera, časovým plánem realizace cílů aliance a ohodnocením potenciálních efektů aliance.

**Leaderem aliance** se rozumí právnická osoba, která předkládá Žádost o poskytnutí podpory a je příjemcem podpory.

**Projekt** – celkový rámec všech podporovaných aktivit v rámci programu ALIANCE vycházející z marketingového plánu žadatele pro vstup na zahraniční trh.

#### Dotace

Podpora je poskytována formou dotace maximálně do výše 50% uznatelných nákladů projektu. Maximální částka podpory činí 1 mil. Kč. Na dotaci není právní nárok. Podpora je poskytována po dobu realizace projektu maximálně po dobu 1 kalendářního roku. Dotace je splatná po skončení realizace projektu.

Přidělená dotace je vázána na financování a skutečnou úhradu prokazatelných uznatelných nákladů na projekt příjemcem, a to od podání Žádosti o čerpání podpory do ukončení realizace projektu.

O konečné výši dotace na projekt rozhoduje poskytovatel dotace. Příjemce dotace předkládá „Žádost o proplacení podpory“ po ukončení jednotlivých aktivit a spolu s poslední žádostí o platbu po ukončení realizace projektu předkládá jeho vyhodnocení nebo předkládá „Žádost o proplacení podpory“ spolu s vyhodnocením projektu po ukončení jeho realizace.

#### **2.5.4.2 Program MARKETING**

##### **Program podpory konkurenceschopnosti českých podnikatelů na zahraničních trzích**

Cílem programu je podpora konkurenceschopnosti českých podnikatelů na zahraničních trzích. Program má přispět k rozvoji aktivit exportérů po vstupu České republiky do Evropské unie na zahraničních trzích. Program má za cíl zvýšit možnosti využití exportních příležitostí, které na světovém trhu existují. Projekt nemůže být členěn do etap. Zejména jde o tyto podporované aktivity: a) získávání marketingových informací souvisejících se vstupem na zahraniční trhy, b) tvorba studií vstupu na zahraniční trhy a dalších materiálů, které jsou předpokladem zvýšení aktivity českých podniků na zahraničních trzích, c) tvorba propagačních materiálů (včetně elektronických) za účelem prezentace českého subjektu v zahraničí, a to též prostřednictvím internetových stránek, d) prezentace podniku na výstavě nebo veletrhu v zahraničí.

#### Výše podpory:

Minimální výše podpory na projekt je 0,1 mil. Kč a maximální je 1,0 mil. Kč.

(INFORMAČNÍ BROŽURA, WWW.CZECHTRADE.CZ)

## **2.5.5 Ostatní podpory MSP**

### **2.5.5.1 Podpora ze Strukturálních fondů Evropské unie**

Strukturální fondy Evropské Unie (dále jen SF EU) jsou hlavním nástrojem strukturální politiky EU. Jsou zaměřeny na snižování rozdílů mezi regiony a mají klíčový význam při uplatňování základního principu hospodářské politiky EU, kterým je trvale udržitelný rozvoj a zvyšování konkurenceschopnosti. V současné době jsou k financování využívány 4 Strukturální fondy, a to: ERDF (Evropský fond pro regionální rozvoj), ESF (Evropský sociální fond), EAGGF (Evropský zemědělský orientační a záruční fond) a FIG (Finanční nástroj na podporu rybolovu).

SF EU jsou v současné době určeny k financování následujících tří cílů:

- Cíl 1 – povzbuzování rozvoje strukturálních změn regionů, jejichž rozvoj zaostává
- Cíl 2 – podpora hospodářské a společenské přeměny oblastí čelících strukturálním problémům,
- Cíl 3 – modernizace systému školení a podpory zaměstnanosti.

Členský stát zpracuje tzv. Národní rozvojový plán (NRP), který představuje základní strategický dokument pro získání podpory ze SF EU. Evropská komise formuluje na základě NRP tzv. Rámec podpory Společenství (RPS). Jedná se o smlouvu mezi Evropskou komisí a vládou členského státu, ve které jsou definovány cíle, kterých má být dosaženo. RPS je výchozím materiálem pro předložení operačních programů. Sektorově jsou zaměřeny čtyři operační programy: Průmysl a podnikání, Rozvoj lidských zdrojů, Rozvoj venkova a multifunkční zemědělství a regionálně je zaměřen Společný regionální operační program. Pro podmínky MSP je nejvýznamnější Operační program průmysl a podnikání (OPPP).

#### **2.5.5.1.2 Operační program průmysl a podnikání (OPPP)**

Na projekty Operačního programu průmysl a podnikání (OPPP), který spadá do kompetence Ministerstva průmyslu a obchodu, získala Česká republika na období let 2004 – 2006 částku 260,8 mil. EUR z fondů EU. Tento operační program je rozdělen do tří priorit a dalších opatření:

##### **PRIORITA 1 – ROZVOJ PODNIKATELSKÉHO PROSTŘEDÍ**

Opatření 1.1 – Infrastruktura pro průmyslový výzkum, vývoj a inovace

Opatření 1.2 – Rozvoj podnikatelské infrastruktury

Opatření 1.3 – Infrastruktura pro rozvoj lidských zdrojů v průmyslu a podnikání

Opatření 1.4 – Rozvoj informačních a poradenských služeb

## PRIORITA 2 – ROZVOJ KONKURENCESCHOPNOSTI PODNIKŮ

Opatření 2.1 – Zakládání a rozvoj malých a středních podniků

Opatření 2.2 – Podpora inovací výrobků, technologií a služeb

Opatření 2.3 – Snižování energetické náročnosti a vyšší využití obnovitelných zdrojů energie

## PRIORITA 3 – TECHNICKÁ POMOC

Opatření 3.1 – Technická pomoc při řízení a implementaci programu

Opatření 3.2 – Ostatní technická pomoc

([HTTP://WWW.STRUKTURALNI-FONDY.CZ](http://www.strukturalni-fondy.cz), OPERAČNÍ PROGRAM PRŮMYSL A PODNIKÁNÍ OPMP)

### **2.5.5.2 Podpora pro malé a střední podnikatele v kraji Vysočina z Fondu Vysočiny**

Kraj Vysočina zřídil na základě zákona č. 129/2000 Sb. O krajích samostatný účelový trvalý Fond Vysočiny. Tento fond soustřeďuje část rozvojových prostředků kraje Vysočina, které jsou poskytovány jednotlivým subjektům prostřednictvím grantových programů. Prostředky jsou poskytovány formou dotací a půjček a jsou v souladu se schválenými prioritami kraje, a to nezávisle na rozpočtovém roce.

Cílem Fondu Vysočiny je zejména:

- transparentní a systémové podpora v souladu se zájmy kraje;
- zapojení velkého množství subjektů do aktivit vedoucích k rozvoji kraje;
- trénink subjektů na systém a pravidla pro podávání žádostí o finanční prostředky z fondu EU.

Zdrojem Fondu Vysočiny je zejména:

- příděl z rozpočtu kraje ve výši schválené zastupitelstvem;
- zůstatek Fondu Vysočiny k 31.12. předchozího kalendářního roku;
- úroky z prostředků Fondu Vysočiny na bankovním účtu;
- splátky půjček poskytnutých z Fondu Vysočiny;
- jiné finanční prostředky (dary, dotace, příspěvky od jiných subjektů).

Orgány Fondu Vysočiny jsou:

- Rada Fondu Vysočiny
- Garant grantového programu
- Řídící výbor grantového programu

Pro rok 2005 bylo Fondem Vysočiny vyhlášeno celkem 34 grantových programů, které byly zaměřeny spíše globálně. Pro malé a střední podniky byly vyhlášeny pouze 3 grantové programy, a to Certifikace – osvědčení pro MSP 2005, grantový program Rozvoj malých podnikatelů 2005 – zejména na pořízení technologií a Webové stránky pro MSP.

([HTTP://WWW.KR-VYSOCINA.CZ](http://www.kr-vysocina.cz))



### 3. CÍLE A METODIKA

Cílem diplomové práce je jednak analyzovat historii a současný vývoj malého a středního podnikání a kvalitu produkce a pracovníků těchto podniků. Dalším cílem je zajištění požadavků na rozvoj včetně podpor, vzájemnou komparaci těchto aspektů ve dvou krajích. Hlavní cíl bude návrh určitých zlepšení ve smyslu nových podmínek v rámci Evropské unie, vedoucích ke zkvalitnění využití poskytovaných podpor respektive zvýšení konkurenceschopnosti českých firem.

Veškeré potřebné údaje k vypracování zadané práce byly získávány jak z tištěných publikací, elektronických publikací, tak po konzultaci s odborně vyškolenými pracovníky Jihočeské hospodářské komory v Českých Budějovicích, Okresní hospodářské komory v Pelhřimově a Hospodářské komory v Jihlavě a s pracovníky zvolené společnosti. Dále byly pro práci využity zkušenosti podnikatelů a také média.

Vzhledem k tématu práce bylo zapotřebí pracovat s aktuálními informacemi. Proto jako hlavní informační zdroj sloužil internet, neboť na stránkách jednotlivých agentur poskytující podpory reagují velice rychle na změny, které se dějí dost často.

Pro celkové seznámení s danou problematikou však byla použita řada tištěných materiálů, které jsou velice dobře a srozumitelně zpracovány. Jedinou nevýhodou tištěných materiálů jednotlivých programů je to, že velice rychle zastarávají a čtenář neví, zda-li uvedený program podpory je stále ještě aktuální. V průběhu práce proběhlo několik změn, např. velmi důležitou byla definice MSP.

V této práci byly zmapovány všechny dostupné podpory, které může podnikatel v období let 2004 - 2006 čerpat. V každém z nabízených programů byly specifikovány hlavní cíle programu, druhy podpory a výše poskytnutých podpor.

V tabulkách a obrázcích je zaznamenána úroveň využívání podpor v Jihočeském kraji a v kraji Vysočina a celkové porovnání s ostatními kraji České republiky.

Dalším bodem práce je praktické navržení podpory firmě, která sídlí ve zvoleném regionu. Ve vybrané firmě probíhala komunikace na základě rozhovoru s pracovníkem ekonomického úseku, dále přímo s ekonomickým ředitelem. Ve této firmě byla provedena SWOT analýza, analýza konkurenčního prostředí a byly zjištěny určité nedostatky, které vedly k navržení potřebné podpory. V době zpracování této diplomové práce na konkrétní podporu nebyla vypsána výzva k předkládání projektů, ale po rozhovoru s odpovědnou

osobou pro tento grantový program bylo sděleno, že výzva proběhne v druhé polovině roku 2006.

Na této firmě bylo demonstrováno, jaké všechny potřebné kroky musí malý a střední podnikatel při čerpání podpory učinit. Spolupráce s vybranou firmou by měla pro ni být přínosem na návodem, jak čerpat podpory podnikání.

Management zvolené firmy si bohužel nepřál, aby tato firma byla jmenována, tudíž všechny zmíněné názvy, a to jak samotný název firmy, jména pracovníků, sídlo apod. jsou fiktivní.

Téma diplomové práce bylo zvoleno záměrně, z důvodu seznámení se s programy podporující malé a střední podnikatele a dále z důvodu získání zkušeností pro zahájení vlastní podnikatelské činnosti, či uplatnění znalostí v budoucím zaměstnání. Tato práce by měla být přínosem jak pro firmu tak i autora v budoucích letech.

## 4. PROVEDENÍ ANALÝZY



### 4.1 Charakteristika Jihočeského kraje

Jihočeský kraj představuje geograficky poměrně uzavřený celek, jehož jádro tvoří jihočeská kotlina. Na jihozápadě je obklopena Šumavou, na severozápadě výběžky Brd, na severu Středočeskou žulovou vrchovinou, na východě Českomoravskou vrchovinou a na jihovýchodě Novohradskými horami. V jihočeské kotlině se rozkládají 2 pánve, a to Českobudějovická a Třeboňská. Jižní a západní hranici kraje tvoří státní hranice s Rakouskem a Spolkovou republikou Německo, dále sousedí s Plzeňským a Středočeským krajem a krajem Vysočina. Převážná část území leží v nadmořské výšce 400 - 600 m, s čímž souvisejí poněkud drsnější klimatické podmínky. Nejvyšším bodem na území kraje je šumavský vrchol Plechý (1 378 m), naopak nejnižším místem (330 m) hladina Orlické přehrady v okrese Písek.

Území kraje náleží do povodí horní a střední Vltavy s přítoky Otavou, Lužnicí, Malší, Blanící a mnohými dalšími. V minulosti zde bylo vybudováno více než 7 000 rybníků, jejichž celková výměra dnes představuje více než 30tis. hektarů. Největšími z nich jsou rybníky Rožmberk s rozlohou 490 ha, Bezdrev se 450 ha a Horusický rybník se 415 ha, které jsou zároveň největšími rybníky v České republice. Kromě toho byla na území kraje vybudována velká vodní díla Lipno (největší vodní plocha v České republice 4 870 ha), Orlická s rozsáhlými rekreačními oblastmi a také Římov, který zásobuje pitnou vodou značnou část kraje. V posledních letech byla v souvislosti s výstavbou jaderné elektrárny v Temelíně vybudována vodní nádrž Hněvkovice.

Rozloha kraje činí 10 056 km<sup>2</sup>, což je 12,8 % rozlohy celé České republiky. Z tohoto území zaujímají třetinu lesy, 4 % pokrývají vodní plochy.

Ke konci roku 2004 bylo v Jihočeském kraji 625 712 trvale bydlících obyvatel. Z hlediska jednotlivých okresů byl vývoj diferencovaný, i když uvedené základní trendy zaznamenaly všechny okresy.

Od začátku roku 2003 vstoupila na území České republiky v platnost další etapa reformy veřejné správy. Zanikly okresní úřady, místo nich byly výkonem státní správy pověřeny tzv. obce s rozšířenou působností. Kromě Českých Budějovic, které jsou statutárním městem, vykonává státní správu v Jihočeském kraji dalších 16 obcí.

Podíl kraje na HDP České republiky dosahuje v posledních letech 4,4%.

V ekonomických subjektech se sídlem na území kraje (bez podnikatelských subjektů do 20 zaměstnanců) bylo zaměstnáno 162 tis. osob. Zvlášť výrazný pokles zaznamenalo především stavebnictví. Celokrajový trend snižování zaměstnanosti zaznamenaly rovněž všechny okresy, nejvíce okres Prachatice, kde počty zaměstnanců poklesly téměř o desetinu. Naproti tomu v okrese Strakonice je pokles zaměstnanosti minimální.

Průměrná měsíční hrubá nominální mzda vzrostla v uvedeném souboru vykazujících jednotek meziročně o 5,7 % a koncem roku 2004 činila 16 095 Kč.

Jihočeský kraj je s mírou registrované nezaměstnanosti 6,69 % mezi kraji ČR za hlavním městem Prahou (3,25 %) a Plzeňským krajem (6,25) třetí nejlepší v pořadí, míra nezaměstnanosti je o 2,18 procentního bodu nižší než průměr České republiky (8,88 %). Okresem s nejnižší mírou nezaměstnanosti jsou České Budějovice (4,55 %), naopak nejvyšší nezaměstnanost vykazuje Českokrumlovsko (10,13%).

V Jihočeském kraji bylo do konce roku 2004 vydáno 7 059 stavebních povolení na všechny typy objektů. V kraji bylo dokončeno 1 902 bytů.

Území Jihočeského kraje je velice turisticky navštěvované. V kraji můžeme nalézt památky UNESCO – Český Krumlov, Holešovice. Také všechna okresní města se zařazují na přední místa v návštěvnosti českých měst a obcí. Mezi často navštěvované oblasti patří též Lipno, a to jak v letních, tak i v zimních měsících, nádrž Orlík, třeboňské rybníky, rehabilitační lázně v Třeboni a Bechyni atd.

([HTTP://WWW.KRAJ-JIHOCESKY.CZ](http://www.kraj-jihocesky.cz), INFORMAČNÍ BROŽURA ČESKÉHO STATISTICKÉHO ÚŘADU)

### Mapka Jihočeského kraje



## 4.2. Charakteristika kraje Vysočina

Název kraje Vysočina je odvozen od názvu Českomoravské vrchoviny, vyvýšené zvlněné krajiny mezi oběma historickými zeměmi České republiky. Ta dosahuje nadmořské výšky přes osm set metrů ve dvou výrazných masivech, Žďárských vrších na severu kraje a Jihlavských vrších na jihozápadě.

Kraj Vysočina sousedí s krajem Jihočeským, Středočeským, Pardubickým a Jihomoravským, se kterým vytváří oblast NUTS 2 za účelem podpory regionálního rozvoje. Od sousedních regionů se kraj odlišuje členitostí území, vyšší nadmořskou výškou a řídkým osídlením. Rozdrobená sídelní struktura způsobuje v některých případech vylidňování menších obcí a emigraci mladých a kvalifikovaných obyvatel. Region je atraktivní svým poměrně nízkým znečištěním ovzduší, zdravými lesy, čistými a vodohospodářsky významnými vodními plochami a zdroji vody.

Vysočina má vnitrozemskou polohu a její hranice se nedotýkají státní hranice ČR. Jižní část kraje však zasahuje do pásma podél hranice s Rakouskem, a proto byly okresy Jihlava a Třebíč zařazeny do programu přeshraniční spolupráce Phare.

Rozlohou 6 796 km<sup>2</sup> se kraj řadí mezi regiony nadprůměrné velikosti – pouze 4 kraje ČR mají větší plošnou velikost. Nejvýše položený bod je vrch Javořice v Javořické vrchovině na jihu okresu Jihlava s výškou 837 m n. m. Nejnižší bod cca 253 m n. m. je na západě okresu Havlíčkův Brod (vodní nádrž Švihov). Na území kraje jsou dvě chráněné krajinné oblasti - Žďárské vrchy a Železné Hory.

Základní samosprávnou jednotkou jsou obce, kterých je v kraji 704 (stav k 1. lednu 2005). Průměrná populační velikost obce na Vysočině je 725 obyvatel, což je nejméně ze všech krajů ČR. V kraji jsou nejčteněji zastoupeny obce s počtem obyvatel menším než 500. Statut města má v současnosti 33 obcí kraje, což je v rámci ČR vzhledem k velikosti kraje mírně podprůměrné.

V důsledku zákona o změně hranic krajů, přijatého Parlamentem ČR, se s účinností od 1. ledna 2005 území kraje zmenšilo o 25 obcí, které se staly součástí Jihomoravského kraje. Rozloha kraje se tak snížila o 129,7 km<sup>2</sup> (tj. o 1,9%) a jeho populace klesla o 7 039 osob (-1,4%).

K 1. lednu 2005 žilo na Vysočině 510 114 obyvatel, což představuje čtvrtou nejvyšší lidnatost mezi kraji ČR. Ženy z toho tvoří 50,6%. V roce 2004 se mírně zvýšil

počet narozených dětí, pozastavilo se snižování počtu uzavřených manželství i růst počtu rozvodů.

Ke konci roku 2004 bylo v kraji zaznamenáno ve statistickém Registru ekonomických subjektů, kde jsou evidována všechna vydaná identifikační čísla organizací, téměř 96 tisíc subjektů. V rámci ČR se tak Vysočina umístila před Karlovarským krajem na předposledním místě, což vzhledem k počtu obyvatel svědčí o nižším stupni podnikatelských aktivit. Nejvíce ekonomických subjektů v kraji vykázal okres Žďár nad Sázavou (22 308) a nejméně okres Pelhřimov (14 638).

Ekonomická výkonnost kraje ve srovnání s ostatními regiony ČR zaostává za průměrem. Podíl kraje na HDP České republiky dosahuje v posledních letech 4,4%, což představuje 11. místo mezi kraji. Při přepočtu HDP na 1 obyvatele kraj obsazuje 7. místo, když v roce 2004 činil tento ukazatel 234 530 Kč, tj. 86,5% průměru ČR.

Průměrná měsíční hrubá nominální mzda v kraji Vysočina v roce 2004 činila 15 560 Kč. Průměrné mzdy na Vysočině patří k těm nejnižším v ČR. Značné rozdíly jsou i v průměrných hrubých mzdách vyplácených v jednotlivých odvětvích hospodářství kraje. Nejvyšší mzdy měli pracovníci v odvětví finančního zprostředkování, naopak nejnižší mzda byla v ubytování a stravování.

Míra registrované nezaměstnanosti dosáhla koncem roku 2004 hodnotu 8,85 % a byla šestá nejnižší v celé ČR. Nejvyšší v kraji byla v okrese Třebíč (13,76 %) a naopak nejnižší v okrese Pelhřimov (5,59 %). Na jedno volné pracovní místo připadlo 19,3 uchazečů. Nabídka pro kvalifikované pracovní síly není vysoká.

Průmyslové podniky utržily v roce 2004 za vlastní výrobky a služby více než 89 miliard korun, což je o 10,1 % více než v roce 2003. Údaje se týkají 144 společností se 100 a více zaměstnanci. Průmyslová výroba je zastoupena v kraji strojírenským a kovodělným, textilním, dřevozpracujícím a potravinářským odvětvím. Centry průmyslu jsou bývalá okresní města a další střediska – v okrese Havlíčkův Brod města Chotěboř, Světlá nad Sázavou, Ledec nad Sázavou, v okrese Jihlava Polná, Třešť a Kostelec, v okrese Pelhřimov města Humpolec a Pacov, v okrese Třebíč Dukovany a Moravské Budějovice a v okrese Žďár nad Sázavou Velké Meziříčí, Nové Město na Moravě, Velká Bíteš a Dolní Rožínka.

V kraji Vysočina bylo v roce 2004 vydáno 8 196 stavebních povolení na všechny typy objektů, což představuje nárůst o 2,6 % proti roku 2003. Orientační hodnota staveb, pro jejichž zahájení úřady loni vydaly stavební povolení, poklesla o 3,4 %.

Bytová výstavba nově zahájených bytů poklesla v roce 2004 o 1,8 %. Na tom se podílí okresy Jihlava a Třebíč, ve všech zbývajících okresech kraje byl zaznamenán nárůst. V počtu zahájených bytů zaujímá kraj sedmé místo mezi 14. kraji ČR. V kraji bylo dokončeno 1 581 bytů, což znamená meziroční zvýšení o 19,3 %. Zmodernizováno bylo 413 bytů.

Kraj Vysočina je atraktivním z hlediska jeho celoročního turistického využití . Nabízí dobré příležitosti pro pobytovou zimní i letní turistiku a návštěvu hodnotných kulturně-historických památek.

Na území kraje Vysočina se nachází 3 památky České republiky zapsané v UNESCO. Je to městská památková rezervace Telč, národní kulturní památka Santiniho poutní kostel Zelená hora u Žďáru nad Sázavou a židovská čtvrť se hřbitovem a s bazilikou sv. Prokopa v Třebíči. Budoucnost turistiky a cestovního ruchu vůbec na Vysočině bude bezpochyby patřit formám klidné a ekologicky čisté pobytové turistiky (ta je zatím reprezentována ojediněle agrofarmami, jako např. na Bystřicku a Jihlavsku - Mrákotín, Urbanov, Stará Říše aj.) a městské turistiky.

([HTTP://WWW.KR-VYSOCINA.CZ](http://www.kr-vysocina.cz) , STAT. ROČENKA KRAJE VYSOČINA 2004 )

### Mapka kraje Vysočina



### 4.3 Přijaté podpory MSP v Jihočeském kraji a v kraji Vysočina v roce 2005

Aby bylo možno posoudit a vyhodnotit úspěšnost Jihočeského kraje a kraje Vysočina v čerpání podpor, obsahují tabulky údaje o poskytnutých podporách nejen v obou těchto krajích, ale i v ostatních krajích České republiky. V tabulkách a grafech je pro lepší orientaci kraj Vysočina označen žlutou barvou a Jihočeský kraj barvou červenou.

#### 4.3.1 Podpory MSP v Jihočeském kraji a v kraji Vysočina poskytnuté Českomoravskou záruční a rozvojovou bankou, a.s. (ČMZRB) v roce 2005

##### a) program ZÁRUKA

Tabulka 1 - Počet a objem podpor poskytnutých v programu ZÁRUKA za rok 2005

Oblast	Počet		Objem	
	(ks)	(%)	(mil.Kč)	(%)
Hl.město Praha	38	6,6	268,4	7,9
Středočeský kraj	35	6,1	293,5	8,6
<b>Jihočeský kraj</b>	<b>21</b>	<b>3,7</b>	<b>128,2</b>	<b>3,8</b>
Plzeňský kraj	62	10,8	469,3	13,8
Karlovarský kraj	10	1,7	44,2	1,3
Ústecký kraj	12	2,1	130,3	3,8
Liberecký kraj	29	5,1	182,4	5,4
Královehradecký kraj	35	6,1	173,3	5,1
Pardubický kraj	46	8	232,3	6,8
<b>Vysočina</b>	<b>27</b>	<b>4,7</b>	<b>185,3</b>	<b>5,4</b>
Jihomoravský kraj	67	11,7	325,9	9,6
Olomoucký kraj	41	7,1	195,7	5,7
Zlínský kraj	53	9,2	323,4	9,5
Moravskoslezský kraj	98	17,1	453,2	13,3
<b>Celkem ČR</b>	<b>574</b>	<b>100</b>	<b>3405,4</b>	<b>100</b>

Zdroj: Autor, údaje poskytnuté ČMZRB

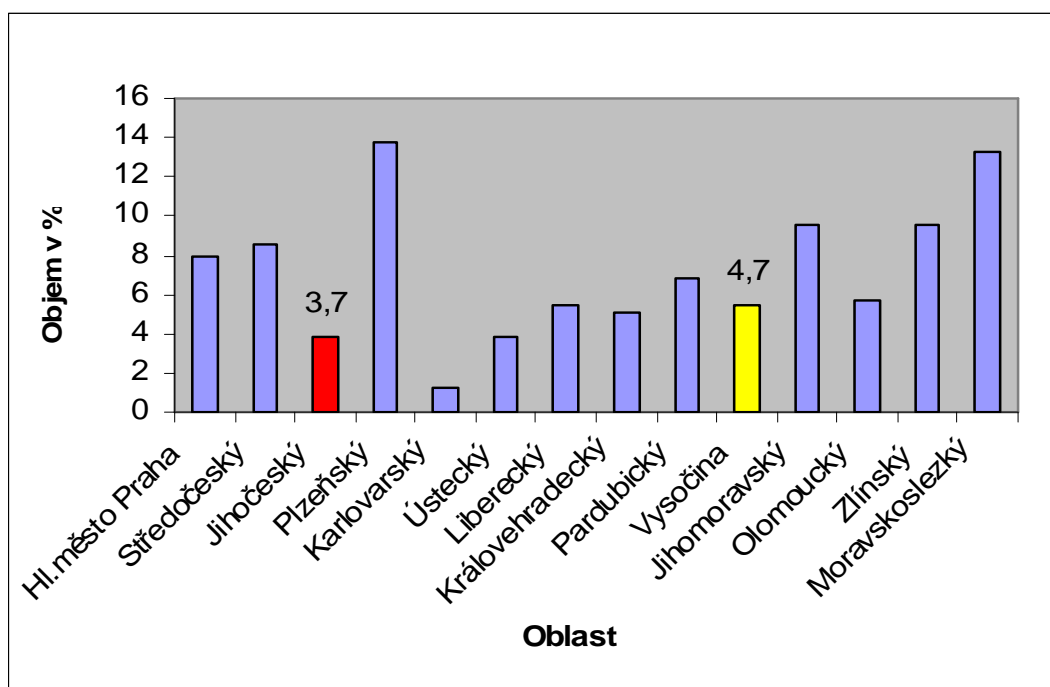
Z uvedených údajů lze konstatovat, že Jihočeský kraj se na celkovém počtu 574 poskytnutých podpor podílel 21, což představuje 3,7 % a řadí ho na 12. místo. S porovnáním s rokem 2004 je zaznamenán pokles. V roce 2004 bylo v Jihočeském kraji



poskytnuto celkem 32 podpor. Do malého a středního podnikání, programu ZÁRUKA bylo v roce 2005 investováno celkem 128,2 mil. Kč.

Kraj Vysočina zaznamenal celkem 27 poskytnutých podpor, čímž se řadí o příčku výše než kraj Jihočeský, tedy na místo 11. V porovnání s rokem 2004 vykazuje poměrně vysoký nárůst počtu podpor. Tehdy bylo zaevidováno pouze 9 poskytnutých podpor v programu ZÁRUKA. ČMZRB poskytla v kraji Vysočina v roce 2005 celkem 185,3 mil. Kč.

Obrázek 1 - Objem poskytnutých podpor v programu ZÁRUKA v roce 2005 v %



Zdroj: Autor, údaje poskytnuté ČMZRB

## b) Program PROGRES

Tabulka 2 uvádí počet a objem podpor poskytnutých ČMZRB v programu PROGRES za rok 2005

Tabulka 2 - Objem a počet poskytnutých podpor v programu PROGRES v roce 2005

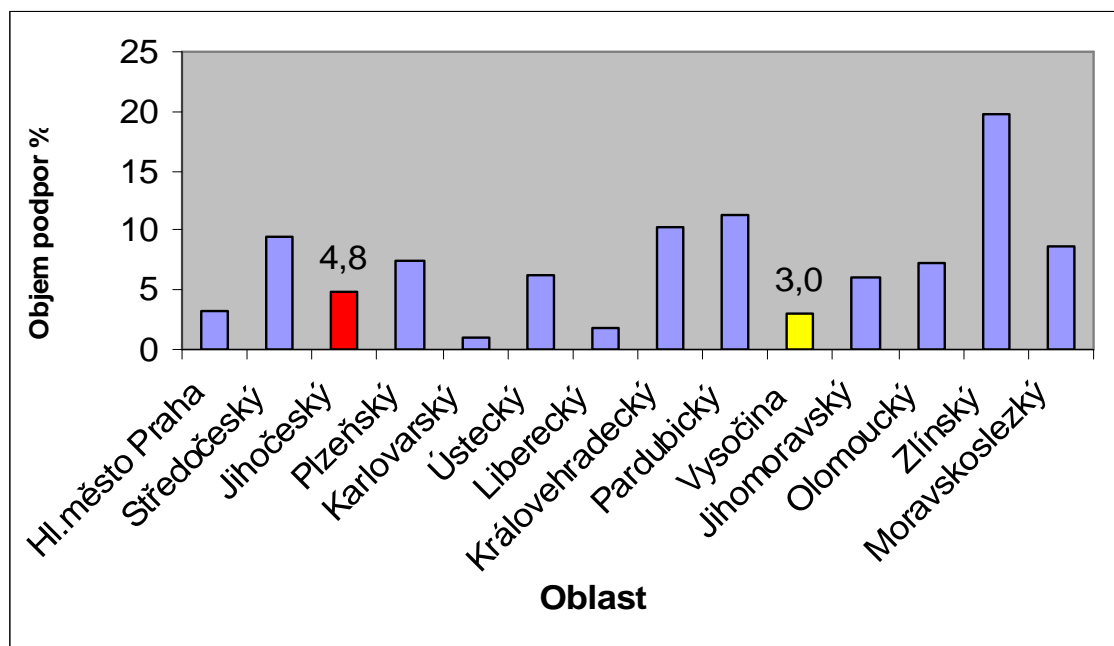
Oblast	Počet		Objem	
	(ks)	(%)	(mil.Kč)	(%)
Hl.město Praha	5	3,1	36,1	3,2
Středočeský kraj	12	7,5	106,3	9,4
<b>Jihočeský kraj</b>	<b>15</b>	<b>9,3</b>	<b>55,1</b>	<b>4,8</b>
Plzeňský kraj	13	8,1	84,1	7,4
Karlovarský kraj	3	1,9	12,9	1,1
Ústecký kraj	6	3,7	69,6	6,2
Liberecký kraj	5	3,1	20,7	1,8
Královehradecký kraj	17	10,6	115,7	10,2
Pardubický kraj	16	9,9	127,1	11,2
<b>Vysočina</b>	<b>6</b>	<b>3,7</b>	<b>33,7</b>	<b>3,0</b>
Jihomoravský kraj	14	8,7	69,7	6,1
Olomoucký kraj	11	6,8	85,3	7,2
Zlínský kraj	25	15,5	221,9	19,8
Moravskoslezský kraj	13	8,1	97,1	8,6
<b>Celkem ČR</b>	<b>161</b>	<b>100</b>	<b>1 135,3</b>	<b>100</b>

Zdroj: Autor, údaje poskytnuté ČMZRB

Z uvedených údajů vyplývá, že Jihočeský kraj se na celkovém počtu 161 poskytnutých podpor podílel 15, což představuje 9,3 % a řadí ho na 4. místo. Do programu PROGRES bylo v Jihočeském kraji investováno v roce 2005 celkem 55,1 mil. Kč.

Kraj Vysočina zaznamenal v roce 2005 pouze 6 poskytnutých podpor, což představuje 3,7 % a řadí ho na 10. místo. Do programu PROGRES bylo v kraji Vysočina celkem v roce 2005 investováno 33,7 mil. Kč.

Obrázek 2 - Objem poskytnutých podpor v programu PROGRES v roce 2005 v %



Zdroj: Autor, údaje poskytnuté ČMZR

### 4.3.2 Podpory MSP v Jihočeském kraji a v kraji Vysočina poskytnuté Agenturou pro podporu podnikání a investic CzechInvest

#### Program PORADENSTVÍ

Tabulka 3 uvádí počet poskytnutých služeb a jejich objem v programu Poradenství z hlediska regionálního členění za rok 2005.

Tabulka 3 - Počet a objem poskytnutých služeb v programu PORADENSTVÍ v roce 2005

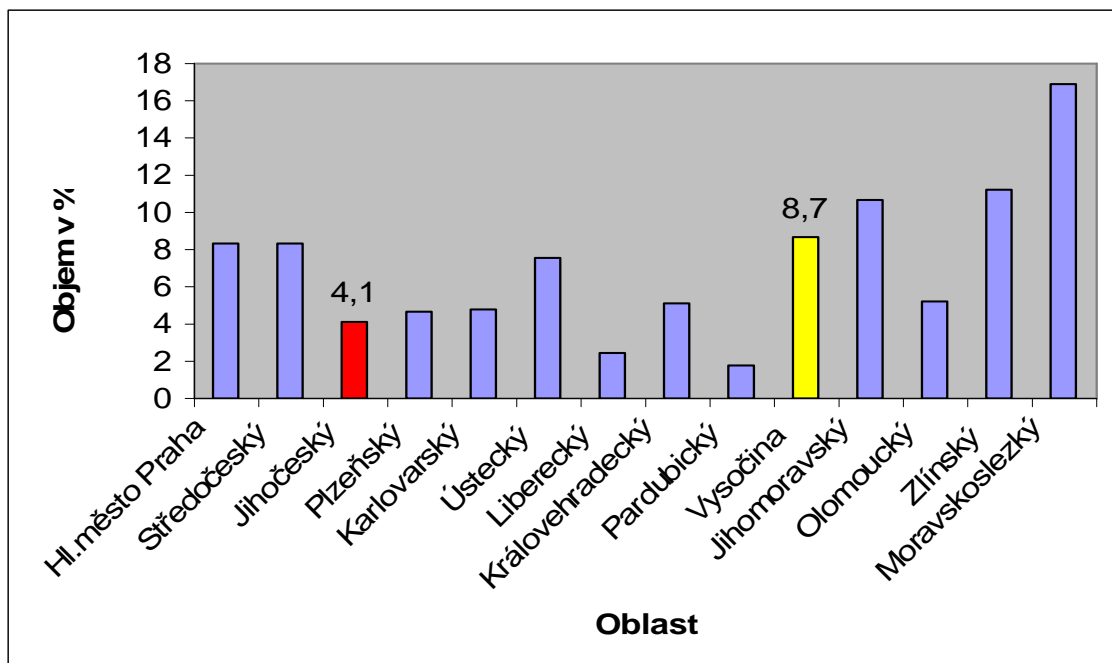
Oblast	Počet		Objem	
	(ks)	(%)	(mil.Kč)	(%)
Hl.město Praha	118	5,1	2,205	8,4
Středočeský kraj	205	8,8	2,181	8,4
<b>Jihočeský kraj</b>	<b>86</b>	<b>3,7</b>	<b>1,049</b>	<b>4,1</b>
Plzeňský kraj	58	2,5	1,221	4,7
Karlovarský kraj	60	2,6	1,267	4,8
Ústecký kraj	121	5,2	1,963	7,6
Liberecký kraj	61	2,6	0,616	2,4
Královehradecký kraj	120	5,1	1,324	5,1
Pardubický kraj	55	2,3	0,479	1,8
<b>Vysočina</b>	<b>213</b>	<b>9,1</b>	<b>2,255</b>	<b>8,7</b>
Jihomoravský kraj	638	27,1	2,797	10,7
Olomoucký kraj	133	5,7	1,351	5,2
Zlínský kraj	141	6,1	2,828	11,2
Moravskoslezský kraj	326	14,1	4,386	16,9
<b>Celkem ČR</b>	<b>2 335</b>	<b>100</b>	<b>25,922</b>	<b>100</b>

Zdroj: Autor, údaje poskytnuté MPO

Z uvedených údajů vyplývá, že z celkového počtu 2 335 poskytnutých služeb připadá na Jihočeský kraj 86 služeb v oblasti poradenství, což činí 3,7 % a řadí ho na 9. místo. Do programu PORADENSTVÍ bylo celkem v Jihočeském kraji investováno 1 049 000 Kč.

Kraj Vysočina vykazuje za rok 2005 počet 213 poskytnutých služeb v oblasti poradenství, což činí 9,1 % z celkového počtu a řadí tak tento kraj na 3. místo. Do programu PORADENSTVÍ bylo celkem v kraji investováno 2 255 000 Kč.

Obrázek 3 - Objem poskytnutých podpor v programu PORADENSTVÍ v roce 2005 v %



Zdroj: Autor, údaje poskytnuté MPO

### 4.3.3 Podpory MSP v Jihočeském kraji a v kraji Vysočina poskytnuté Design centrem ČR

#### Program DESIGN

Tabulka 4 uvádí počet služeb poskytnutých Design centrem ČR za rok 2005 v regionálním členění.

Tabulka 4 - Počet a objem podpor poskytnutých v programu DESIGN v roce 2005

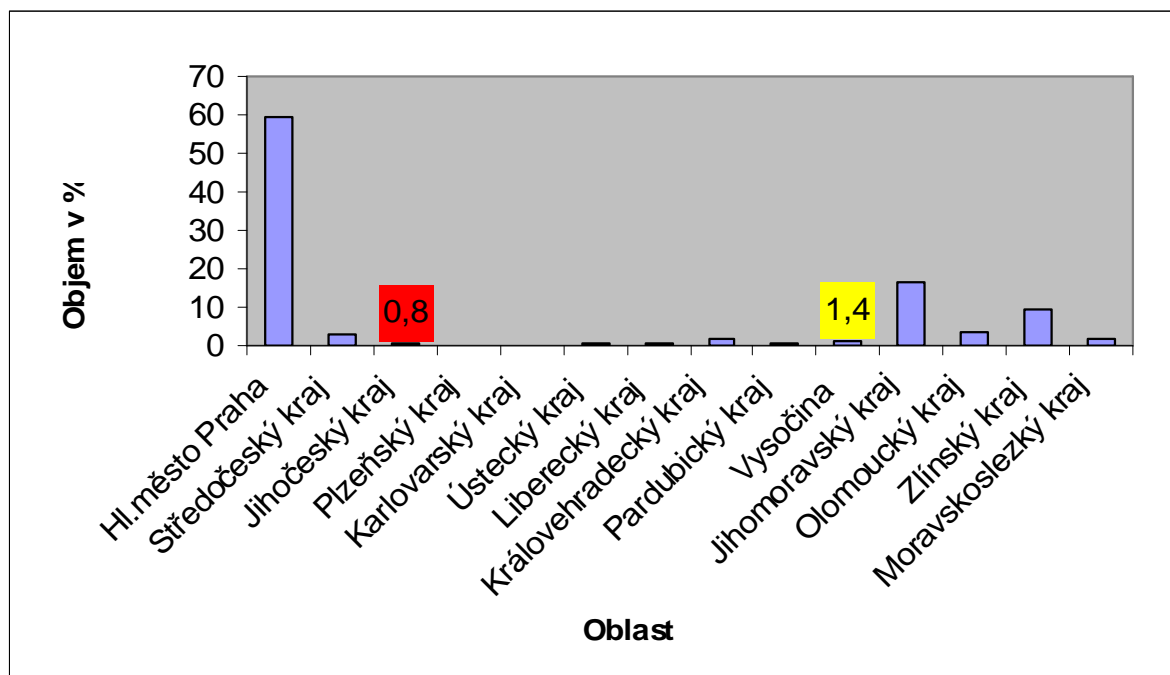
Oblast	Počet poskytnutých podpor	
	(ks)	(mil. Kč)
Hl.město Praha	32	12,352
Středočeský kraj	9	0,674
<b>Jihočeský kraj</b>	<b>2</b>	<b>0,16</b>
Plzeňský kraj	0	0
Karlovarský kraj	0	0
Ústecký kraj	2	0,144
Liberecký kraj	2	0,16
Královehradecký kraj	5	0,327
Pardubický kraj	2	0,16
<b>Vysočina</b>	<b>4</b>	<b>0,297</b>
Jihomoravský kraj	48	3,455
Olomoucký kraj	12	0,771
Zlínský kraj	27	2,008
Moravskoslezský kraj	5	0,342
<b>Celkem ČR</b>	<b>150</b>	<b>20,85</b>

Zdroj: Autor, údaje poskytnuté MPO

Z uvedené tabulky vyplývá, že v Jihočeském kraji byly poskytnuty Design Centrem ČR pouze 2 podpory, což představuje 0,8 % a řadí tak tento kraj na 10. místo. Do programu DESIGN bylo investováno v Jihočeském kraji celkem 160 000 Kč.

V kraji Vysočina byly dle uvedené tabulky poskytnuty v programu celkem 4 podpory, což představuje 1,4 % a řadí ho na 8. místo. Do programu DESIGN bylo celkem investováno v kraji Vysočina 297 000 Kč.

Obrázek 4 - Objem poskytnutých podpor v programu DESIGN v roce 2005 v %



Zdroj: Autor, údaje poskytnuté MPO

#### 4.3.4 Podpory MSP v Jihočeském kraji a v kraji Vysočina poskytnuté Českou agenturou na podporu obchodu CzechTrade

##### a) Program ALIANCE

Tabulka 5 uvádí počet podpor v programu ALIANCE v roce v regionálním členění v roce 2005

Tabulka 5 - Počet a objem podpor v programu ALIANCE v roce 2005

Oblast	Poskytnuté podpory	
	(ks)	(Kč)
Hl.město Praha	11	1 744 090
Středočeský kraj	8	897 383
<b>Jihočeský kraj</b>	<b>0</b>	<b>0</b>
Plzeňský kraj	5	141 298
Karlovarský kraj	0	0
Ústecký kraj	2	407 173
Liberecký kraj	1	150 779
Královehradecký kraj	3	610 858
Pardubický kraj	1	12 142
<b>Vysočina</b>	<b>4</b>	<b>919 052</b>
Jihomoravský kraj	12	1 861 289
Olomoucký kraj	10	537 213
Zlínský kraj	3	167 698
Moravskoslezský kraj	3	246 373
<b>Celkem ČR</b>	<b>63</b>	<b>7 695 348</b>

Zdroj: Autor, údaje poskytnuté MPO

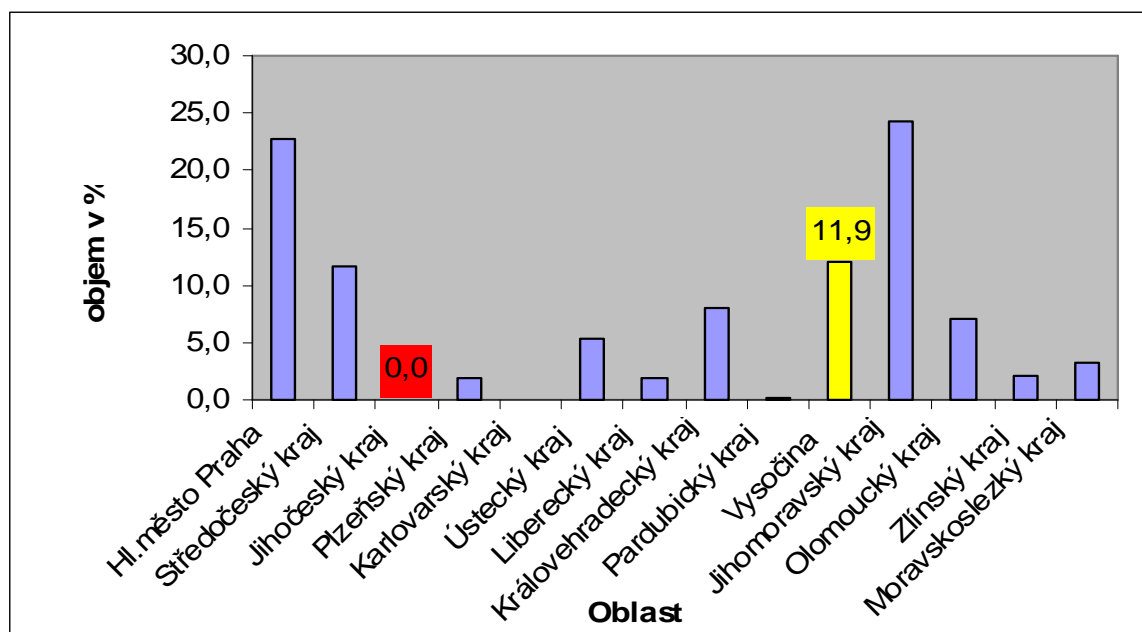
V této tabulce je patrné, že Jihočeský kraj nezaznamenal žádnou žádost o podporu v programu ALIANCE v roce 2005.

V kraji Vysočina o podporu v programu ALIANCE požádaly celkem 4 podnikatelské subjekty, což činí z celkového objemu vynaložených prostředků téměř 12 %, celkem 919 052 Kč a řadí tím kraj Vysočina na 6. místo.

Do programu ALIANCE bylo celkově v České republice vynaloženo 7 695 348 Kč.



Obrázek 5 - Objem poskytnutých podpor v programu ALIANCE v roce 2005 v %



Zdroj: Autor, údaje poskytnuté MPO

## b) Program MARKETING

Tabulka 6 uvádí počet podpor v programu MARKETING v roce 2005 v regionálním členění. Program MARKETING je s dílčími změnami realizován od 1.7.2004 v rámci Operačního programu Průmysl a podnikání 2004 – 2006, který je spolufinancován ze státního rozpočtu a strukturálních fondů EU.

Tabulka 6 – Počet a objem podpor v programu MARKETING v roce 2005

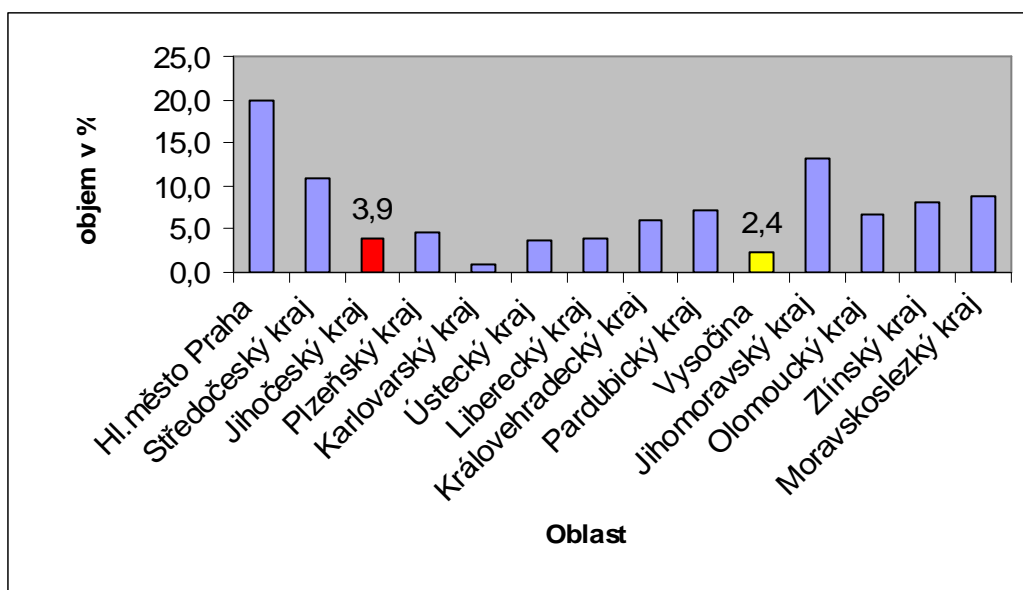
Oblast	Poskytnuté podpory	
	(ks)	(mil. Kč)
Hl.město Praha	69	13,744
Středočeský kraj	47	7,52
<b>Jihočeský kraj</b>	<b>38</b>	<b>2,682</b>
Plzeňský kraj	29	3,112
Karlovarský kraj	36	0,56
Ústecký kraj	26	2,479
Liberecký kraj	30	2,722
Královehradecký kraj	21	4,163
Pardubický kraj	19	4,907
<b>Vysočina</b>	<b>11</b>	<b>1,651</b>
Jihomoravský kraj	18	9,011
Olomoucký kraj	14	4,59
Zlínský kraj	12	5,635
Moravskoslezský kraj	3	6,068
<b>Celkem ČR</b>	<b>373</b>	<b>68,844</b>

Zdroj: Autor, údaje poskytnuté MPO

Z uvedených údajů vyplývá, že z celkového počtu 373 poskytnutých podpor jich bylo v Jihočeském kraji využito 38, což ho řadí na 3. místo. Celkový objem podpor poskytnutých v Jihočeském kraji v programu MARKETING činí 2 682 000 Kč.

V kraji Vysočina bylo poskytnuto celkem 11 podpor, což řadí kraj v celkovém pořadí na 13. místo. V tomto kraji bylo v programu MARKETING na podporách vynaloženo celkem 1 651 000 Kč.

Obrázek 6 - Objem podpor poskytnutých v programu MARKETING v roce 2005 v %



Zdroj: Autor, údaje poskytnuté MPO

#### 4.3.5 Podpory MSP v kraji Vysočina poskytnuté z FONDU VYSOČINY v roce 2005

Následující tabulka zachycuje podpory MSP, které poskytnul Fond Vysočiny.

Grantové programy na rok 2005 byly vyhlášeny pouze 3, a to:

- Certifikace-osvědčení 2005
- Rozvoj malých podnikatelů 2005
- Webové stránky MSP 2005

Tabulka 7 – Grantové programy na podporu rozvoje MSP v kraji Vysočina poskytnuté  
Fondem Vysočina v roce 2005

Název grantového programu	Výše objemu programu (Kč)	Žádosti			Požadovaná výše podpory (Kč)	Rozdělená podpora (Kč)	% čerpání fondu
		došlé	uspok.	% uspok.			
Certifikace-osvědčení 2005	2 004 669	33	28	84,8	2 467 692	1 882 748	93,9
Rozvoj malých podnikatelů 2005	4 004 669	34	30	88,2	4 749 349	4 004 669	100
Web. stránky MSP 2005	500 000	72	43	59,7	1 007 428	492 463	98,5
<b>Celkem</b>	<b>6 509 338</b>	<b>139</b>	<b>101</b>	<b>72,6</b>	<b>8 224 469</b>	<b>6 379 880</b>	<b>98</b>

Zdroj: Autor, údaje poskytnuté Fondem Vysočiny

V této tabulce je patrné, že výše objemu grantového programu do oblasti malého a středního podnikání činila 6 509 338 Kč. Malí a střední podnikatelé zaslali celkem 139 žádostí, z toho 101 žádostí bylo úspěšných, což činí 72,6 %. Podnikatelé celkem požadovali na Fondu Vysočiny 8 224 469 Kč a Fond celkem na základě žádostí vyplatil 6 379 880 Kč. Grantové programy pro podporu a rozvoj MSP byly vyčerpány z 98 %.

#### 4.3.6 Vyhodnocení zjištěných údajů a návrh řešení

Z pohledu počtu čerpaných podpor se Jihočeský kraj řadí v průměru na sedmé místo ze všech 14 krajů České republiky. Nejvíce využívanou podporou v Jihočeském kraji byl program MARKETING v rámci Strukturálních fondů EU, poskytovaný agenturou CzechTrade a dále program PROGRES v rámci Českomoravské záruční a rozvojové banky.

Kraj Vysočina se jeví v počtu využívání podpor pro malé a střední podniky ještě hůře než Jihočeský kraj. V průměru obsadil 9. místo ze všech krajů České republiky. Nejlepších výsledků v rámci celorepublikového srovnání dosáhl v programu PORADENSTVÍ, poskytovaného agenturou CzechInvest.

Po konzultaci zjištěných výsledků s pracovníky Hospodářských komor obou regionů a studiem dané situace jsem dospěla k názoru, že daný stav je způsoben nejen malým zájmem ze strany podnikatelů o využívání podpor, ale také malou informovaností o existujících možnostech. I přes stále zvyšující se počet informačních center a pořádaných seminářů, se nepodařilo dostat možnost čerpání finančních prostředků z těchto zdrojů do podvědomí podnikatelů. Jednou z možností je rozšiřování informačních míst pro podnikatele do malých měst, čímž dojde k přiblížení se podnikatelům a rozšíření informací mezi větší okruh potencionálních zájemců. O vzniku a fungování těchto pracovišť je ovšem zapotřebí podnikatele informovat, především v regionálních médiích, a to jak v tisku, tak v televizním vysílání.

Dalším klíčovým faktorem pro zvýšení počtu využívání podpor jsou zaměstnanci poradenských a informačních center. Tito zaměstnanci by měli být dostatečně proškoleni a měli by se výborně orientovat v regionální problematice, aby mohli zájemcům o podpory podat vyčerpávající informace.

Dále je zapotřebí v rámci informačních center pořádat dostatečné množství seminářů zaměřených na možnosti využívání daných podpor či jejich změny. Tyto semináře by opět měly mít zajištěnou dostatečnou publicitu. Ta by se měla objevovat opět v regionálních denících, specializovaných publikacích a na internetových stránkách hospodářských komor. Dalším faktorem je také vysoká cena pořádaných seminářů.

Po rozhovoru s různými podnikateli bylo možné též zjistit, že zájemce o podpory trápí nejenom neinformovanost, ale také náročnost jejich vyhotovení, a to jak časová, tak formální. Většina podnikatelů v oblasti malého a středního podnikání by

uvítala několik vzorů nebo případových studií v oblasti čerpání těchto podpor, kterých by se mohli držet při vyplňování vlastního formuláře žádosti, či projektu.

Na základě dohody s vybranou firmou jsem zpracovala formulář žádosti na využití podpor z Fondu Vysočiny. Postup vypracování žádosti je uveden v následující kapitole.

## 5. ŘEŠENÍ PROBLEMATIKY

Pro praktické znázornění možnosti čerpání podpor pro malé a střední podnikatele jsem vybrala firmu v oblasti stavebnictví v kraji Vysočina. Management této firmy si nepřál firmu konkrétně jmenovat, tudíž bude použit fiktivní název Stavební firma, a.s.

### 5.1 Základní informace o firmě

Společnost Stavební firma, a.s. vznikla zápisem do obchodního rejstříku u Krajského soudu v Českých Budějovicích dne 10.6.1992. Byla založena bez výzvy k upsání akcií zakladatelskou smlouvou, kterou uzavřelo 57 fyzických osob. Předchůdcem byla Stavební firma, společný podnik, zaměřená na zemědělské stavby, která vstoupila do likvidace.

Vlivem poklesu objemu výstavby pro zemědělce, rozšířila společnost svou působnost do oblasti staveb pro státní zakázky, občanskou výstavbu, průmysl a podnikatelskou sféru a zavedla i nové potřebné technologie (zateplování budov, výroba dřevěných eurooken, montáž sádkokartonů, protipožární zabezpečení staveb). Stávající sklady upravila pro prodej stavebních a hutních materiálů.

Z důvodu celkového poklesu nabídky stavebních prací v regionu, špatné zimní zaměstnanosti pracovníků a vysokých režijních nákladů byla společnost nucena průběžně snížit počet pracovníků z původních 450 na dnešních 236. V současné době zaměstnává firma 220 zaměstnanců.

Za výsledky své práce získala společnost Stavební firma, a.s. Pelhřimov několik významných ocenění.

### 5.2 Předmět podnikání

- Provádění staveb průmyslovým způsobem:  
(dokončovací stavební práce, izolátérství, klempířství, montáž měřidel, montáž a opravy vyhrazených plynových zařízení, montáž, opravy a revize elektrických zařízení, montáž suchých staveb, nástrojařství, podlahářství, pokrývačství, provádění staveb, jejich změn a odstraňování, tesařství, truhlářství, vodoinstalatérství, topenářství, výroba rozváděčů nízkého napětí, výroba strojů a zařízení pro všeobecné účely);

- specializovaný maloobchod;
- velkoobchod;
- opravy silničních vozidel;
- silniční motorová doprava nákladní;
- opravy ostatních dopravních prostředků;
- nákup, prodej a skladování paliv a maziv včetně jejich dovozu s výjimkou výhradního nákupu, prodeje a skladování paliv – velkoobchod;
- výroba pilařská a impregnace dřeva;
- výroba dřevěných výrobků.

Společnost má kromě pěti středisek hlavní stavební výroby středisko přidružené stavební výroby (s obory vodoinstalatér-topenář, elektromontáže, výroba rozvaděčů, zámečníci, truhláři), středisko zásobování a prodeje a středisko dopravy a mechanizace.

Díky tomu je schopna efektivně koordinovat průběh výstavby, pružně reagovat na požadavky investorů a poskytovat pevné záruky na provedená díla.

Pro zvýšení konkurenceschopnosti na stavebním trhu a zkvalitnění výrobní činnosti přistoupila společnost v roce 2000 k zavedení systému jakosti dle norem ISO 9002, v roce 2003 úspěšně provedla recertifikaci na nový systém řízení jakosti dle ČSN EN ISO 9001: 2001.

## **5.3 Organizační struktura**

### **5.3.1 Orgány společnosti**

Orgány společnosti jsou:

- a) Valná hromada
- b) Představenstvo
- c) Dozorčí rada

Práva a povinnosti orgánů společnosti stanoví Obchodní zákoník a Stanovy společnosti.

- Valná hromada je nejvyšším orgánem společnosti;
- představenstvo je statutárním orgánem společnosti, jenž řídí činnost společnosti a jedná jejím jménem způsobem vyplývajícím ze stanov společnosti;
- dozorčí rada je kontrolním orgánem společnosti, dohlíží na výkon působnosti představenstva a uskutečňování podnikatelské činnosti společnosti.



Způsob zastupování společnosti a podepisování za společnost upravují Stanovy společnosti a je uveden ve výpise z obchodního rejstříku.

### 5.3.2 Organizační jednotky

Základní organizační jednotky:

- Ředitelství společnosti;
- Výrobní úsek;
- Obchodně-technický úsek;
- Ekonomický úsek.

**Ředitelství společnosti** je nejvyšším stupněm společnosti. V čele ředitelství je "Výkonný ředitel". Výkonného ředitele společnosti jmenuje představenstvo.

**Výrobní úsek** je vnitřní organizační jednotkou společnosti, jejímž posláním je zejména výkon výrobních činností a poskytování dopravních a obchodních služeb.

**Obchodně-technický úsek** je vnitřní organizační jednotkou společnosti jejímž posláním je zejména výkon obchodně-technických činností a služeb.

**Ekonomický úsek** je vnitřní organizační jednotkou společnosti jejímž posláním je zejména výkon ekonomického řízení společnosti.

Návrh na jmenování do funkce a odvolání z funkce vedoucího úseku navrhuje VŘ představenstvu a.s. a po jeho schválení proběhne jmenování (případně odvolání).

Základní organizační jednotky se dále člení na střediska a další organizační jednotky (útvary), které jsou zřízeny za účelem výkonu určitých činností.

### 5.3.3 Zásady řízení společnosti

Řízení společnosti je upraveno soustavou vnitřních organizačních norem a řídicích aktů. Normy stanovují zejména pravidla pro činnost společnosti, zásady řízení, organizační strukturu, upravují vztahy uvnitř společnosti, určují práva a povinnosti, rozsah pravomoci a odpovědnosti, způsob provádění určitých činností a agend. Organizační normy vydávají subjekty řízení společnosti v rámci svých pravomocí a v souladu s právními a vyššími organizačními normami. Normy jsou závazné v rámci celé společnosti.

## 5.4 SWOT ANALÝZA FIRMY

SWOT analýza je základní metodou pro posouzení silných a slabých stránek podniku a příležitostí a ohrožení, která jsou závislá na vlivu vnějšího prostředí podniku. Tato analýza je otevřeným ohodnocením podniku a je velmi užitečným, pohotovým a snadno použitelným nástrojem k provedení potřebných změn.

Tabulka 7 – SWOT analýza firmy Stavební firma, a. s.

<b>Externí faktory</b>	<b>Interní faktory</b>
<b>Příležitosti</b> <ul style="list-style-type: none"><li>- růst tržního podílu prostřednictvím poskytování komplexních služeb</li><li>- goodwill firmy</li><li>- rozšíření poskytovaných služeb</li><li>- zlepšení kvality (ISO 14001)</li><li>- vstup na trh EU</li></ul>	<b>Silné stránky</b> <ul style="list-style-type: none"><li>- kvalita poskytovaných služeb</li><li>- odbornost personálu</li><li>- technologie</li><li>- know-how</li><li>- akviziční činnost při získávání zakázek</li></ul>
<b>Ohrožení</b> <ul style="list-style-type: none"><li>- konkurence ze strany cizích výrobců s nižšími náklady</li><li>- rychlé zastarávání stavební techniky</li><li>- změny legislativy ve stavebnictví</li><li>- vstup zahraniční konkurence z EU na český trh</li></ul>	<b>Slabé stránky</b> <ul style="list-style-type: none"><li>- neexistence ISO 14001</li><li>- závislost na dodavatelích</li><li>- schopnost pronikat do nových segmentů</li><li>- časový průběh výstavby</li></ul>

## **5.5 Analýza vnějšího prostředí – Porterova analýza konkurence**

Prostřednictvím analýzy konkurenčního prostředí (dle PORTERA 1994) odhalíme existenci či neexistenci takových vlivů, jejichž působení má dopad na tvorbu konkurenčních výhod podniku. Informace získané touto analýzou nám pomáhají při rozhodování o tvorbě konkurenční výhody podniku. PORTER postavil model fungování trhu na 5 faktorech: ohrožení ze strany nových konkurentů, vyjednávací síla odběratelů, vyjednávací síla dodavatelů, ohrožení ze strany nových substitutů a konkurenti v odvětví.

### **5.5.1 Ohrožení ze strany nových konkurentů**

Trh stavebnictví jako takový a v návaznosti na trh zabývající se prodejem stavebních materiálů je potřeba charakterizovat stále jako velice lukrativní, což pro náš podnik představuje značné ohrožení. Svědčí o tom vydaný počet stavebních povolení v kraji Vysočina, který v roce 2004 činil 8 196. Stavební výroba roste nepřetržitě již čtyři roky. Daří se jí mimo jiné díky oživení ekonomiky, nízkým úrokovým sazbám a přílivu zahraničních investic. Z výše uvedeného se firma snaží zajistit komplexně poskytované služby, získat systém kontroly kvality ISO 14001 a zajistit tak konkurenční výhodu.

### **5.5.2 Ohrožení ze strany dodavatelů a odběratelů**

Odběratelský trh v oblasti stavebnictví je značně rozsáhlý (domácnosti, firmy, stát a státní organizace apod.), to znamená, že ze strany odběratelů vzhledem k neustálému růstu stavebních činností nespaturuje podnik velké ohrožení. Taktéž u dodavatelů a výrobců stavebních materiálů je v současné době široká nabídka a firma není závislá na jednom či dvou dodavatelích. Z výše uvedeného vyplývá, že velké ohrožení ze strany dodavatelů a odběratelů v oblasti stavebnictví v současné době nehrozí.

### **5.5.3 Ohrožení ze strany substitučních a komplementárních produktů**

V oblasti substitutů bychom mohli upozornit na postupné rozšiřování výstavby montovaných rodinných domů, které v současné době firma Stavební firma, a. s. nerealizuje. Velkým ohrožením toto pro firmu nebude, neboť po proškolení pracovníků může firma díky svým kapacitám a pružnosti taktéž tento druh činnosti začít provozovat. Vzhledem k tomu, že v současné době není o zakázky na stavbu zděných staveb nouze, firma o tomto druhu činnosti neuvažuje.

#### **5.5.4 Konkurenční prostředí**

Trh stavebnictví je možné do oligopolní tržní konkurence. V čele stavebních firem stojí společnosti typu SKANSKA, a.s., METROSTAV, a. s. apod. Samozřejmě s těmito giganty si firma nemůže a ani nechce konkurovat. Firma se soustředí spíše na lokální, regionální trh, kde mezi největší konkurenty patří firmy PSJ, a.s., STATUS stavební a.s. a I. Kamenická stavební a obchodní firma, s.r.o. Na tomto regionálním trhu působí také velké množství živnostníků, které však firma nepovažuje za ohrožení podstatnějšiho rázu.

#### **5.6 Podpora MSP na certifikaci systému environmentálního managementu dle ČSN EN ISO 14001:2005 z Fondu Vysočiny**

Na základě provedených analýz a po dohodě s managementem firmy je potřeba pro zvýšení konkurenceschopnosti zavést Certifikaci systému environmentálního managementu dle ČSN EN ISO 14001:2005. Firma se zajímala o využití možnosti podpory z programu TRH poskytovaného ČMZRMB, a.s., ale bohužel z důvodu vysokého počtu přijatých žádostí o podporu rozhodl ministr průmyslu a obchodu o pozastavení dalšího příjmu žádostí o podporu na certifikaci v tomto programu od 1. dubna 2005. Dalším možným zdrojem pro financování projektů z této oblasti je Fond Vysočiny.

5.7 Projekt na podporu certifikace systému environmentálního managementu dle ČSN EN ISO 14001:2005

## ŽÁDOST O POSKYTNUTÍ PODPORY Z FONDU VYSOČINY

<b>Evidenční číslo</b> (žadatel nevyplňuje)		
<b>Název grantového programu</b>		<b>CERTIFIKACE – OSVĚDČENÍ 2005</b>
<b>Název projektu</b>		<b>Certifikace systému environmentálního managementu dle ČSN EN ISO 14001:2005</b>
<b>Žadatel</b>	<b>Úplný název</b>	<b>Stavební firma, a.s.</b>
	<b>Sídlo žadatele (ulice, obec, PSČ)</b>	<b>Nová 1550 Pelhřimov PSČ 393 01</b>
	<b>IČO</b>	<b>25520414</b>
	<b>Právní statut</b>	<b>Akciová společnost</b>
	<b>Bankovní spojení (název banky, číslo úctu)</b>	<b>KB Pelhřimov, č.ú. 51-552957029/0100</b>
	<b>Tel., Fax E-mail</b>	<b>565 322 322, 565 322 323 info@stavebnifirma.cz</b>
	<b>Statutární zástupce žadatele</b>	<b>Ing. Petr Novák předseda představenstva</b>
	<b>Kontaktní osoba</b>	<b>Radka Volfová</b>
<b>Celkový rozpočet projektu</b>		<b>230 000,- Kč</b>
<b>Požadovaná výše podpory (% z celkového rozpočtu projektu)</b>		<b>100 000,- Kč (43,5%)</b>
<b>Finanční prostředky žadatele</b> ( <i>vlastní prostředky, granty, dary, příjmy se vstupného apod.</i> ) (% z celkového rozpočtu projektu)		<b>130 000,- Kč (56,5%)</b>

## **1. Lokalizace projektu :**

Pelhřimov

## **2. Odůvodnění projektu**

V současné době sílí konkurence na stavebním trhu a plnění legislativních požadavků vede při výběrových řízeních investory k tomu, aby mimo požadavků na jakostní provedení díla požadovali po dodavatelích záruku, že dílo bude provedeno v souladu s environmentálními požadavky. Stavební firmy dokladují tuto způsobilost certifikátem o zavedení systému environmentálního managementu ve smyslu normy ISO 14001.

Proto si společnost stanovila cíl zavést a certifikovat systém dle uvedené normy, což zlepší její konkurenční pozici ekonomiky a zkvalitní podnikatelské prostředí na základě vnitřních rozvojových zdrojů (lidský a znalostní kapitál).

Aby se zavedení tohoto systému firmě vyplatilo, musí zaručit nejen plnění cílů v ochraně životního prostředí, ale musí zajistit i to, že tyto cíle budou stanoveny i s přihlédnutím k potenciálu ekonomických úspor ve výrobě. Měly by být dosahovány ekonomicky efektivní cestou a stále zlepšovány v souladu s cíli pro zvyšování efektivnosti výroby a zvyšování konkurenceschopnosti podniku.

## **3. Cíle projektu**

- Zvýšení konkurenceschopnosti firmy na domácích i zahraničních trzích;
- snížení vlivu dopadu výrobní činnosti firmy na životní prostředí;
- zavedení pořádku;
- dosažení úplného souladu s právními požadavky;
- redukce provozních nákladů, úspory energií, surovin a dalších zdrojů;
- snížení rizika havárií;
- zvýšení podnikatelské důvěryhodnosti pro investory, peněžní ústavy, pojišťovny, veřejnou správu;
- zlepšení vztahů s veřejností;
- získání obchodně využitelné vizitky (certifikátu dle ČSN EN ISO 14001: 2005).

#### **4. Cílové skupiny**

Investoři a partneři (výrobní podniky, státní správa, soukromí stavebníci...), obyvatelé kraje Vysočina i dalších krajů v rámci České republiky. Certifikace dle ISO 14001 je pro ně zárukou, že je výroba pod kontrolou z hlediska ohrožení životního prostředí a výrobky nejsou zhotovovány na úkor okolní přírody.

#### **5. Popis projektu**

Certifikace systému environmentálního managementu dle ČSN EN ISO 14001 proběhne ve dvou fázích:

- 1) Vypracování systému, příprava na certifikaci za pomoci odborné konzultační firmy Top-Tree-System, s.r.o. z Prahy bude :
  - provedena analýza stávajícího stavu, identifikace;
  - zpracována a odsouhlasena analýza systému;
  - proškolení managementu firmy;
  - realizace navržených postupů – zavedení systému;
  - začlenění požadavků systému řízení EMS dle ISO 14001 do stávající dokumentace pro řízení jakosti dle ČSN EN ISO 9001:2001;
  - školení interních auditorů;
  - realizace interních auditů a vypořádání neshod;
  - zpracování zprávy pro přezkoumání vedením, přezkoumání vedením před vlastní certifikací.

#### 2) Vlastní certifikace

Posouzení shody systému s požadavky normy - certifikační audit bude proveden akreditovaným certifikačním orgánem Technický a zkušební ústav stavební Praha, s.p., který bude podkladem pro vydání vlastního certifikátu.

## 6. Výstupy projektu

- 1) výstupem přípravné fáze je protokol z interního auditu a přezkoumání vedením
- 2) výstupem vlastní certifikace je Certifikát o shodě systému environmentálního managementu s požadavky dle ČSN EN ISO 14001

## 7. Časový harmonogram realizace projektu - začátek/ukončení projektu

Zahájení : prosinec 2006

Ukončení : září 2007

## 8. Organizační a odborné zabezpečení projektu

Firma Stavební firma, a.s. má zkušenosti již se zaváděním systému managementu jakosti. V roce 2000 získala certifikát dle ČSN EN ISO 9002:1995, v roce 2003 recertifikovala na novou normu ČSN EN ISO 9001:2001. Má tedy se zaváděním řídicích systémů bohaté zkušenosti. Přípravu k certifikaci provede ve spolupráci s odbornou poradenskou firmou Top-Tree-System, s.r.o. Praha, což je dobrým předpokladem k úspěšné certifikaci dle ČSN EN ISO 14001. Ve firmě působí osoba s pracovním zařazením – Manažer jakosti.

## 9. Rozpočet projektu

### 9A. Struktura rozpočtových zdrojů

*(Uveďte podrobné členění očekávaných zdrojů)*

<b>Podpora z Fondu Vysočiny</b>	<b>100 000,- Kč</b>
<b>Vlastní prostředky</b>	<b>130 000,- Kč</b>
<b>Příspěvek obce (žadající obec nevyplňuje)</b>	-
<b>Očekávané příjmy žadatele (příjmy ze vstupného apod.)</b>	-
<b>Granty, dary</b>	-
<b>Jiné (specifikujte).....</b>	-
<b>Celkem</b>	<b>230 000,-Kč</b>



## 9B. Struktura rozpočtových nákladů

Druh nákladu	Celkem	Finanční prostředky žadatele	Fond Vysočiny
<b>1. Osobní náklady zaměstnanců (členů) žadatele, z toho:</b>			
a) mzdy, platy a pojistné na SaZ P			
b) dohody konané mimo pracovní poměr			
<b>2. Ostatní osobní náklady, z toho:</b>			
a) honoráře, odměny účinkujícím			
b) dohody konané mimo pracovní poměr kromě a)			
<b>3. Cestovné, z toho:</b>			
a) dopravní náklady žadatele, zaměstnanců (členů) žadatele			
b) ubytování a strava žadatele, zaměstnanců (členů) žadatele			
c) dopravní náklady mimo a)			
d) ubytování a strava mimo b)			
<b>4. Materiálové náklady, z toho:</b>			
a) spotřeba materiálu, kancel. potřeby, čisticí prostředky			
b) knihy, časopisy, odborné texty, učebnice			
c) spotřeba energie, vody, plynu, PHM			
d) propagační materiály			
e) ostatní			
<b>5. Služby a ostatní provozní náklady, z toho:</b>			
a) poplatky poště, bankám			
b) telefony, Internet, datové přenosy			
c) školení, poradenské a právní služby	230 000,-	130 000,- Kč	100 000,- Kč
d) leasingové splátky (finanční pronájem)			
e) služby reklamních agentur, PR			
f) pojištění majetku, podnikatelských rizik atd.			
g) opravy a udržování			
h) <b>DROBNÝ</b> dlouhodobý hmotný majetek (do 40 tis. Kč pořizovací ceny)			
i) <b>DROBNÝ</b> dlouhodobý nehmotný majetek (do 60 tis. Kč pořiz. ceny)			
j) ostatní			
<b>6. Nájemné a operativní pronájem</b>			
<b>7. Finanční náklady, z toho:</b>			
a) úroky z úvěrů			
b) poplatky a daně			
<b>PROVOZNÍ VÝDAJE CELKEM (položky 1-7)</b>			
<b>8. Dlouhodobý hmotný investiční majetek, z toho:</b>			
a) budovy, haly, stavby			
b) přístroje (hardware), zařízení, dopravní prostředky			
c) pozemky, pěstitelské celky trvalých porostů			
d) ostatní dlouhodobý hmotný majetek			
<b>9. Dlouhodobý nehmotný investiční majetek, z toho:</b>			
a) software			
b) projektová dokumentace			
c) ostatní dlouhodobý nehmotný majetek			
<b>INVESTIČNÍ VÝDAJE CELKEM (položky 8-9)</b>			
<b>VÝDAJE CELKEM</b>	<b>230 000,-</b>	<b>130 000,- Kč</b>	<b>100 000,- Kč</b>

## 10. Stručná charakteristika činnosti žadatele

- dodávky veškerých občanských, bytových, průmyslových, zemědělských, vodohospodářských a inženýrských staveb na klíč
- řemeslnické práce – elektroinstalační, vodoinstalační, ústřední vytápění, truhlářské, tesařské, zámečnické
- výroba a dodání - elektrorozvaděče 2500 A, prostřihovadla plechu, dřevěné výrobky
- doprava a veškeré zemní práce
- opravy silničních vozidel a ostatních dopravních prostředků
- provoz prodejny stavebních hmot
- provoz prodejny hutních a instalačních materiálů
- poskytování technické, obchodní a poradenské činnosti, která je nezbytná pro výstavbu

### Žadatel je plátcem DPH :

ANO

NE

## 10. Prohlášení žadatele, že zajistí podíl na spolufinancování projektu

Žadatel Stavební firma a.s. Pelhřimov prohlašuje, že zajistí podíl na spolufinancování projektu.

## 11. Žádost zpracoval

Radka Volfová

## 12. Seznam příloh

- 1) Smlouva o dílo s firmou Top-Tree-Systém, s.r.o. o zavedení systému řízení dle normy ISO 140001
- 2) Ověřená kopie výpisu z obchodního rejstříku Stavební firma, a.s. a ověřené kopie živnostenských listů

- 3) Čestné prohlášení o vypořádání splatných závazků vůči Správě sociálního zabezpečení (e) a Finančnímu úřadu (c)
- 4) Informace o firmě – popis historie firmy
- 5) Představení výrobního programu, služeb, stanovení konkurenčních předností
- 6) Počet zaměstnanců firmy

### **13. Razítko a podpis statutárního zástupce žadatele**

.....  
**Ing. Jan Novák**  
**předseda představenstva**

## 6. ZÁVĚR

Podnikatelské prostředí v celé České republice prochází rychlými změnami. Nabídka podniků a služeb převyšuje poptávku a konkurenční prostředí se vyostřuje. Pro rozvoj podnikání je důležité, aby všichni podnikatelé měli rovné podmínky a aby existovaly vhodné zákony a fungoval daňový systém.

V této práci byly analyzovány podpory poskytované na základě usnesení vlády České republiky č.1159 ze dne 24. listopadu 2004. Tyto programy jsou platné na období let 2005 - 2006. Programy jsou zaměřeny na podporu podnikatelů formou záruky za bankovní úvěry, poradenství, podporu služeb zaměřených na vývoz a podobně. Na tyto programy (kromě podpor z fondu Vysočiny) bylo v roce 2005 vyčleněno z rozpočtové kapitoly MPO celkem 550 mil. Kč. Jedná se konkrétně o programy ZÁRUKA, TRH, PROGRES, které jsou poskytovány Českomoravskou záruční a rozvojovou bankou, a.s, program PORADENSTVÍ poskytovaný Agenturou pro podporu podnikání a investic CzechInvest, program DESIGN poskytovaný Design Centrem ČR, programy ALIANCE a MARKETING poskytované Agenturou na podporu obchodu CzechTrade a dále možnosti využití podpor pro malé a střední podnikání z Fondu Vysočiny.

Z pohledu počtu čerpaných podpor se Jihočeský kraj řadí v průměru na sedmé místo ze všech 14 krajů České republiky. Nejvíce využívanou podporou byl v Jihočeském kraji program MARKETING v rámci Strukturálních fondů EU, poskytovaný Českou agenturou na podporu obchodu CzechTrade a dále program PROGRES v rámci Českomoravské záruční a rozvojové banky.

Kraj Vysočina se jeví v počtu využívání podpor pro malé a střední podniky ještě hůře než Jihočeský kraj. V průměru obsadil deváté místo ze všech krajů České republiky. Nejlepších výsledků v rámci celorepublikového srovnání dosáhl v programu PORADENSTVÍ, poskytovaného Agenturou pro podnikání a investic CzechInvest.

Při pohledu na tato zjištění se nabízí otázka, proč takový stav nastal a hlavně v čem tkví hlavní příčiny. Příčin této neutěšené situace je několik.

Po konzultaci zjištěných výsledků s pracovníky Hospodářských komor obou regionů a studiem dané situace bylo dospěno k názoru, že daný stav je způsoben nejen malým zájmem ze strany podnikatelů o využívání podpor, ale také malou informovaností o existujících možnostech. I přes stále zvyšující se počet informačních center a pořádaných seminářů, se nepodařilo dostat možnost čerpání finančních prostředků z těchto zdrojů do

povědomí podnikatelů. Jednou z možností je rozšiřování informačních míst pro podnikatele do malých měst, čímž dojde k přiblížení se podnikatelům a rozšíření informací mezi větší okruh potenciálních zájemců. O vzniku a fungování těchto pracovišť je ovšem zapotřebí podnikatele informovat, především v regionálních médiích, a to jak v tisku, tak v televizním či rozhlasovém regionálním vysílání.

Dalším klíčovým faktorem pro zvýšení počtu využívání podpor jsou zaměstnanci poradenských a informačních center. Tito zaměstnanci by měli být dostatečně proškoleni a měli by se výborně orientovat v regionální problematice, aby mohli zájemcům o podpory podat vyčerpávající informace. Tento faktor je také zapříčiněn předchozími špatnými zkušenostmi podnikatelů s úřady.

Dále je zapotřebí v rámci informačních center pořádat dostatečné množství seminářů zaměřených na možnosti využívání daných podpor či jejich změny. Tyto semináře by opět měly mít zajištěnou dostatečnou publicitu. Informace by se měly objevovat v regionálních denících, specializovaných publikacích a na internetových stránkách poradenských a informačních center. Určitým faktorem je také vysoká cena pořádaných seminářů.

Po rozhovoru s různými podnikateli bylo možné zjistit, že zájemce o podpory trápí nejenom neinformovanost, ale také náročnost jejich vyhotovení, a to jak formální, tak i časová. Většina podnikatelů by uvítala několik vzorů nebo případových studií v oblasti čerpání těchto podpor, kterých by se mohli při vyplňování vlastního formuláře žádosti, či projektu držet. Dalším faktorem může být také nedůvěra podnikatelů v sebe sama. To může pramenit buď z dřívějších neúspěchů při podávání žádosti nebo jsou tito podnikatelé přesvědčeni o neúspěchu své žádosti, aniž se o to alespoň pokusí. Tento pesimismus a malé sebevědomí mnohdy pramení ze špatných, neúplných a zkreslených informací, které mají často z nedůvěryhodných zdrojů.

Na základě spolupráce autora s vybranou firmou byla navržena možnost na čerpání podpory pro malé a střední podnikatele z Fondu Vysočiny.

Téma diplomové práce bylo zvoleno záměrně, z důvodu seznámení se s programy podporující malé a střední podnikatele a dále z důvodu získání zkušeností pro zahájení vlastní podnikatelské činnosti, či uplatnění znalostí v budoucím zaměstnání. Tato práce by měla být přínosem jak pro firmu, tak i autora v budoucích letech.

## 7. RESUMÉ

Small and medium enterprises represent a very important part of economics in the Czech Republic. They positively influence the development of areas that come through structural changes, than the social and economical development of the society as well. They are able to absorp a great deal of labour from big companies and they are the stabilizing component of the economical system.

Small and medium enterprises, that are in the English literature specified by the abbreviation SME (Small and Medium Enterprises), in the German literature than by KMU (Kleine und Mittlere Unternehmen), started to get into the intensiver focus of the Eropcean Community by specifical action programmms at the beginnig of the 90's. Small and medium enterprises originated either by the transformation change of the state companies or as new entrepreneurial subjects.

The purpose of the diploma work is partly to analyse the history and the present state of small and medium enterprices and the quality of the production and labour of these companies. The another purpose is the assurance of the demands on development including the support, the mutual comparison of these aspects in two localities. The main purpose will be the suggestion of some particular improvements leading to improving the use of the grubstakes given or more precisely increasing of the competitive strength of the Czech companies.

Supports given on the basis of the government decree N. 1159 on 24. November 2004 were analysed in this diploma work. These programmms are valid for the period 2005 – 2006. The programmms are focused on supporting the enterpriser in the form of credit guarantees, consultancy, supporting services concerning the export etc. In 2005 550 Mio. CZK have been detached from the cathegory of budget by the Ministry of Industry and Trading for these programmms. It considers particularly following programmms: QUARANTEE, MARKET, PROGRESS, that are provided by the Bohemian and Moravian Quaranty and Developing Bank, a.s., the programm CONSULTANCY provided by the Agency for supporting the enterpricing and investitions CzechInvest, than the programm DESIGN provided by the Design Centre of the Czech Republic, the programmms COALITION and MARKETING provided by the Agency for supporting the trading CzechTrade and then the possibilities of utilization of the supports for the small and medium enteprices from the Vysočina's Fund.

**Keywords:**

Small and medium enterprises, Ministry of Industry and Trading in the Czech Republic,  
Region Vysočina, Region Southern Bohemia

## 8. POUŽITÁ LITERATURA

1. VEBER, J. - SRPOVÁ, J.: Podnikání malé a střední firmy, Grada Publishing, Praha 2005, 304 s., ISBN 80-247-1069-2
2. BEDNÁŘOVÁ, D. – PARMOVÁ, D.: Malé a střední podnikání, Jihočeská univerzita v Českých Budějovicích, Zemědělská fakulta, 2003
4. BARROW, C.: Základy drobného podnikání, Grada Publishing, Praha 1996, 198 s., ISBN 80-7169-232-8
4. ZÁKON č. 47/2002 Sb. O podpoře malého a středního podnikání
5. ZÁKON č. 589/1992 Sb. O pojistném na sociální zabezpečení a příspěvku na státní politiku zaměstnanosti
6. KONCEPCE VÝVOJE MSP – Ministerstvo průmyslu a obchodu
7. ČESKOMORAVSKÁ ZÁRUČNÍ A ROZVOJOVÁ BANKA, a.s. – Programy podpory malého a středního podnikání; <<http://www.cmzrb.cz>>;[20.2.2006]
8. Internetová stránka Ministerstva průmyslu a obchodu; <<http://www.mpo.cz>>, [15.4.2006]
9. MINISTERSTVO PRŮMYSLU A OBCHODU: Národní programy podpory malého a středního podnikání s platností 2004 - 2006
10. Internetová stránka CzechInvest, Agentury na podporu podnikání a investic, <<http://www.czechinvest.cz>>;[20.2.2006]
11. Internetová stránka CzechTrade, České gentury na podporu obchodu, <<http://www.czechtrade.cz>>;[20.2.2006]
12. Internetová stránka Design centra, <[www.designcentrum.cz](http://www.designcentrum.cz)>;[20.2.2006]



13. Internetová stránka <<http://www.businessinfo.cz>>:[15.3.2006]
14. Oficiální internetová stránka Jihočeského kraje, <<http://www.krajjihocesky.cz>>;  
[20.2.2006]
15. Oficiální internetová stránka kraje Vysočina, <<http://www.kr-vysocina.cz>>:[20.2.2006]
16. Internetová stránka <<http://www.strukturalni-fondy.cz>>:[10.3.2006]
17. Internetová stránka Hospodářské komory České republiky,  
<<http://www.komora.cz>>:[13.2.2006]
18. Internetová stránka Jihočeské hospodářské komory, <<http://www.jhk.cz>>:[13.2.2006]
19. Internetová stránka Hospodářské komory Jihlava,  
<<http://www.hkjihlava.cz>>:[5.3.2006]
20. Internetová stránka Operačního programu Průmysl a podnikání,  
<<http://www.mpo.cz/cz/podpora-podnikani/oppp>>:[7.2.2006]
21. Interní dokumenty vybrané firmy
22. Internetová stránka Českého statistického úřadu, <<http://www.czso.cz>>:[20.2.2006]

## 9. PŘÍLOHY

Příloha 1 - Počet zaměstnanců v malých a středních podnicích

Příloha 2 - Počet ekonomicky aktivních malých a středních podniků

Příloha 3 – Mzdové náklady bez ostatních osobních nákladů (oon)

Příloha 4 – Investice (hmotné, nehmotné, vč. pozemků) malých a středních podniků

Příloha 5 – Srovnání výkonů a účetní přidané hodnoty na 1 zaměstnance v MSP s výkony a účetní přidanou hodnotou na 1 zaměstnance ve velkých podnicích

Příloha 6 – Podíl MSP na vybraných makroekonomických ukazatelích v %

Příloha 7 – Odvětvová klasifikace ekonomických činností OKEČ pro výše uvedená odvětví

Příloha 8 – Formulář žádosti pro poskytnutí podpory z Fondu Vysočiny

Příloha 1 - Počet zaměstnanců v malých a středních podnicích

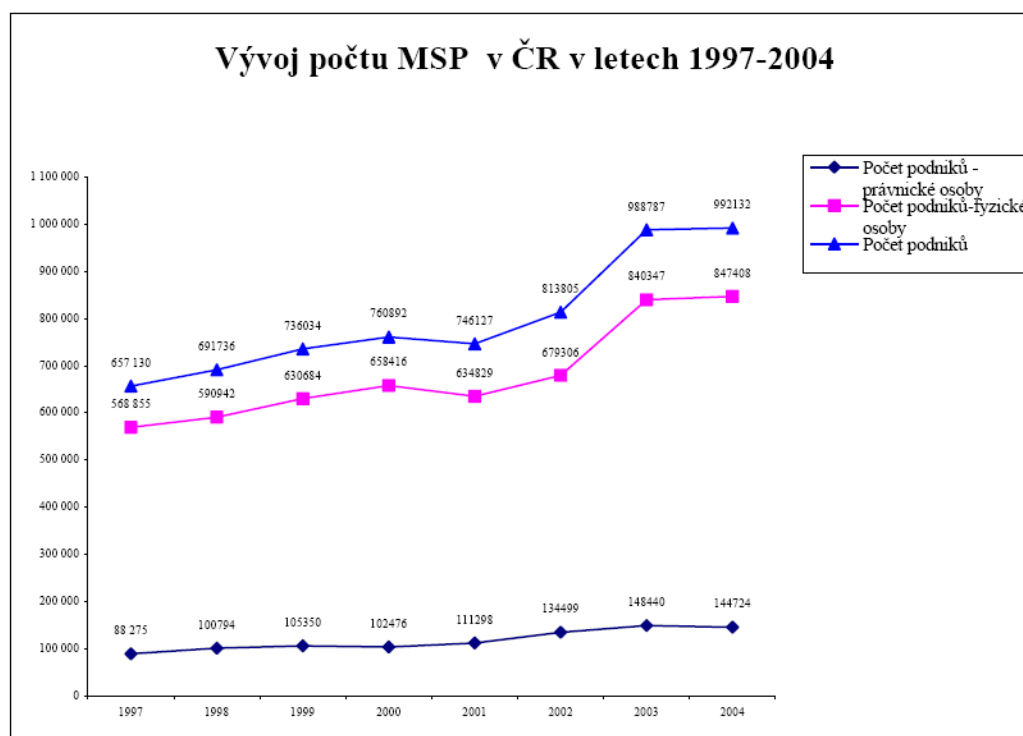
2004	Počet zaměstnanců (tis.)			podíl zaměstnanců v MSP na celkovém počtu v ČR
	právnícké osoby 0-249 zam.	fyzické osoby 0-249 zam.	celkem MSP	
				%
Průmysl	545	110	655	49,85
Stavebnictví	126	50	176	80,00
Obchod	278	109	387	78,18
Pohostinství	45	59	104	88,89
Doprava	62	33	95	32,20
Peněžnictví	11	5	16	23,53
Služby	258	80	338	78,60
Zemědělství	118	10	128	85,91
<b>Celkem</b>	<b>1 443</b>	<b>456</b>	<b>1 899</b>	<b>61,50</b>

propočty MPO z údajů ČSÚ

Příloha 2 - Počet a vývoj ekonomicky aktivních malých a středních podniků

2004	Počet podniků			podíl počtu MSP na celkovém počtu podniků v ČR
	právnícké osoby 0-249 zam.	fyzické osoby 0-249 zam.	celkem MSP	
				%
Průmysl	25 687	133 263	158 950	99,42
Stavebnictví	6 457	92 818	99 275	99,93
Obchod	53 699	204 372	258 071	99,95
Pohostinství	4 742	47 630	52 372	99,97
Doprava	5 387	41 468	46 855	99,79
Peněžnictví	1 114	23 498	24 612	99,88
Služby	43 793	260 894	304 687	99,94
Zemědělství	3 845	43 465	47 310	99,90
<b>Celkem</b>	<b>144 724</b>	<b>847 408</b>	<b>992 132</b>	<b>99,85</b>

propočty MPO z údajů ČSU



Zdroj: Ministerstvo průmyslu a obchodu z údajů ČSÚ

Příloha 3 – Mzdové náklady a jejich vývoj bez ostatních osobních nákladů (oon)

2004	Mzd. náklady bez OON (mil. Kč)		celkem MSP	podíl mzd. nákladů v MSP na celku v ČR
	právnícké osoby 0-249 zam.	fyzické osoby 0-249 zam.		
				%
Průmysl	101 059	13 008	114 067	43,36
Stavebnictví	24 481	7 585	32 066	72,09
Obchod	64 048	11 654	75 702	79,38
Pohostinství	6 106	4 876	10 982	83,27
Doprava	12 813	4 235	17 048	26,25
Peněžnictví	5 120	511	5 631	20,68
Služby	60 082	9 520	69 602	79,68
Zemědělství	17 364	1 824	19 188	84,15
<b>Celkem</b>	<b>291 073</b>	<b>53 213</b>	<b>344 286</b>	<b>55,67</b>

propočty MPO z údajů CSU

Příloha 4 – Investice (hmotné, nehmotné, vč. pozemků) malých a středních podniků

2004	Investice (hmotné, nehmotné, vč. pozemků) (mil. Kč)		celkem MSP	podíl investic v MSP na celku v ČR
	právnícké osoby 0-249 zam.	fyzické osoby 0-249 zam.		
				%
Průmysl	56 083	5 897	61 980	31,83
Stavebnictví	6 682	1 375	8 057	65,20
Obchod	35 264	5 789	41 053	67,62
Pohostinství	5 622	2 090	7 712	84,95
Doprava	11 242	8 516	19 758	32,11
Peněžnictví	4 069	285	4 354	30,23
Služby	58 457	8 054	66 511	87,29
Zemědělství	13 955	3 490	17 445	86,33
<b>Celkem</b>	<b>191 374</b>	<b>35 496</b>	<b>226 870</b>	<b>50,50</b>

propočty MPO z údajů CSU

Příloha 5 – Srovnání výkonů a účetní přidané hodnoty na 1 zaměstnance v MSP s výkony a účetní přidanou hodnotou na 1 zaměstnance ve velkých podnicích

2004	výkony na 1 zaměstnance v MSP	výkony na 1 zaměstnance ve velkých podnicích	úč. př. hodnota na 1 zaměstnance v MSP	úč. př. hodnota na 1 zaměstnance ve velkých podnicích
	(Kč)	(Kč)	(Kč)	(Kč)
Průmysl	1 603 905	2 888 121	437 687	741 950
Stavebnictví	1 756 659	3 525 773	389 682	613 773
Obchod	1 397 948	942 417	610 550	417 602
Pohostinství	836 240	895 385	301 240	383 769
Doprava	2 479 632	1 277 410	705 905	610 790
Peněžnictví	1 790 188	3 095 769	275 000	2 398 154
Služby	1 627 642	894 761	673 080	383 424
Zemědělství	1 022 836	962 429	303 938	345 143
<b>Celkem</b>	<b>1 544 486</b>	<b>2 263 093</b>	<b>505 923</b>	<b>719 450</b>

propočty MPO z údajů ČSU

Příloha 6 – Podíl MSP na vybraných makroekonomických ukazatelích v %

Ukazatel	Rok							
	1997	1998	1999	2000	2001	2002	2003	2004
Počet podniků	99,77	99,78	99,80	99,81	99,81	99,79	99,81	99,85
Počet zaměstnanců	59,82	56,35	59,12	59,47	59,73	60,94	62,21	61,50
Výkony	52,91	51,73	53,34	52,85	51,44	52,02	52,01	52,15
Přidaná hodnota	57,36	51,35	53,03	52,60	51,33	52,69	52,06	52,90
Mzdové náklady /bez OON/	<sup>1)</sup>	<sup>1)</sup>	54,69	54,67	55,72	55,50	56,18	55,67
Investice	<sup>1)</sup>	<sup>1)</sup>	41,66	40,56	37,81	44,52	49,55	50,50
Vývoz	36,40	36,25	36,54	36,15	35,74	34,16	34,0	34,3
Dovoz	48,00	48,84	50,74	49,43	47,12	50,33	49,8	52,5
HDP	<sup>1)</sup>	<sup>1)</sup>	34,78	31,74	31,12	32,24	35,22	34,92

ukazatel HDP podle údajů ČSU; ostatní podíly jsou propočty MPO z údajů ČSU

Příloha 7 – Odvětvová klasifikace ekonomických činností OKEČ pro výše uvedená odvětví

Název odvětví	OKEČ	Název sekce OKEČ
Průmysl	C	Těžba nerostných surovin
	D	Zpracovatelský průmysl
	E	Výroba a rozvod elektřiny, plynu a vody
Stavebnictví	F	Stavebnictví
Obchod	G	Obchod, opravy motorových vozidel a výrobků pro osobní spotřebu a převážně pro domácnost
Pohostinství	H	Ubytování a stravování
Doprava	I	Doprava, skladování a spoje
Peněžnictví	J	Finanční zprostředkování
Služby	K	Činnosti v oblasti nemovitosti a pronájmu; podnikatelské činnosti
	L	Veřejná správa a obrana; povinné sociální zabezpečení
	M	Vzdělávání
	N	Zdravotní a sociální péče; veterinární činnosti
	O	Ostatní veřejné, sociální a osobní služby
Zemědělství	A	Zemědělství, myslivost, lesnictví
	B	Rybolov a chov ryb



## ŽÁDOST O POSKYTNUTÍ PODPORY Z FONDU VYSOČINY

<b>Evidenční číslo</b> (žadatel nevyplňuje)		
<b>Název grantového programu</b>		
<b>Název projektu</b>		
<b>Žadatel</b>	Úplný název	
	<b>Sídlo žadatele</b> (ulice, obec, PSČ)	
	IČ	
	<b>Právní statut</b>	
	<b>Bankovní spojení</b> (název banky, číslo účtu)	
	<b>Tel., Fax</b> <b>E-mail</b>	
	<b>Statutární zástupce žadatele</b>	
	<b>Kontaktní osoba</b>	
<b>Celkový rozpočet projektu</b>		..... Kč
<b>Požadovaná výše podpory</b> (% z celkového rozpočtu projektu)		..... Kč    (.....%)
<b>Finanční prostředky žadatele</b> <i>(vlastní prostředky, granty, dary, příjmy se vstupného apod.)</i> (% z celkového rozpočtu projektu)		..... Kč    (.....%)

**1. Lokalizace projektu**  
(*Město/obec/mikroregion*)

---

**2. Odůvodnění projektu**  
(*Popište výchozí situaci, která Vás vede k podání žádosti*)

---

---

---

---

---

---

---

---

---

---

**3. Cíle projektu**  
(*Stručný výčet cílů, jichž má být projektem dosaženo*)

---

---

---

---

---

---

---

---

---

---

**4. Cílové skupiny**  
(*Popište cílové skupiny, na něž je navrhovaný projekt zaměřen a jejich potřeby, které navrhovaný projekt řeší*)

---

---

---

---

---

---

---

---

**5. Popis projektu**  
(*V případě potřeby podrobněji rozepište v příloze žádosti*)

---

---

**6. Výstupy projektu**  
(*Uveďte konkrétní a pokud možno kvantifikované výstupy projektu*)

---

---

---

---

---

---

---

---

---

---



## 7. Časový harmonogram realizace projektu - začátek/ukončení projektu

---

---

---

## 8. Organizační a odborné zabezpečení projektu

(Popište Vaše odborné a organizační schopnosti včetně předešlých zkušeností s realizací projektů)

---

---

---

---

---

## 9. Rozpočet projektu

### 9A. Struktura rozpočtových zdrojů

(Uveďte podrobné členění očekávaných zdrojů)

Podpora z Fondu Vysočiny	Kč
<b>Vlastní prostředky</b>	<b>Kč</b>
<b>Příspěvek obce (žadající obec nevyplňuje)</b>	<b>Kč</b>
<b>Očekávané příjmy žadatele (příjmy ze vstupného apod.)</b>	<b>Kč</b>
<b>Granty, dary</b>	<b>Kč</b>
<b>Jiné (specifikujte).....</b>	<b>Kč</b>
<b>Celkem</b>	<b>Kč</b>

## 9B: Struktura rozpočtových nákladů

Druh nákladu	Celkem	Finanční prostředky žadatele	Podpora z Fondu Vysočiny
<b>1. Osobní náklady zaměstnanců (členů) žadatele, z toho:</b>			
a) mzdy, platy a pojistné na SaZ P			
b) dohody konané mimo pracovní poměr			
<b>2. Ostatní osobní náklady, z toho:</b>			
a) honoráře, odměny účinkujícím			
b) dohody konané mimo pracovní poměr kromě a)			
<b>3. Cestovné, z toho:</b>			
a) dopravní náklady žadatele, zaměstnanců (členů) žadatele			
b) ubytování a strava žadatele, zaměstnanců (členů) žadatele			
c) dopravní náklady mimo a)			
d) ubytování a strava mimo b)			
<b>4. Materiálové náklady, z toho:</b>			
a) spotřeba materiálu, kancel. potřeby, čisticí prostředky			
b) knihy, časopisy, odborné texty, učebnice			
c) spotřeba energie, vody, plynu, PHM			
d) propagační materiály			
e) ostatní			
<b>5. Služby a ostatní provozní náklady, z toho:</b>			
a) poplatky poště, bankám			
b) telefony, Internet, datové přenosy			
c) školení, poradenské a právní služby			
d) leasingové splátky (finanční pronájem)			
e) služby reklamních agentur, PR			
f) pojištění majetku, podnikatelských rizik atd.			
g) opravy a udržování			
h) <b>DROBNÝ</b> dlouhodobý hmotný majetek (do 40 tis. Kč pořizovací ceny)			
i) <b>DROBNÝ</b> dlouhodobý nehmotný majetek (do 60 tis. Kč pořiz. ceny)			
j) ostatní			
<b>6. Nájemné a operativní pronájem</b>			
<b>7. Finanční náklady, z toho:</b>			
a) úroky z úvěrů			
b) poplatky a daně			
<b>PROVOZNÍ VÝDAJE CELKEM (položky 1-7)</b>			
<b>8. Dlouhodobý hmotný investiční majetek, z toho:</b>			
a) budovy, haly, stavby			
b) přístroje (hardware), zařízení, dopravní prostředky			
c) pozemky, pěstitelské celky trvalých porostů			
d) ostatní dlouhodobý hmotný majetek			
<b>9. Dlouhodobý nehmotný investiční majetek, z toho:</b>			
a) software			
b) projektová dokumentace			
c) ostatní dlouhodobý nehmotný majetek			
<b>INVESTIČNÍ VÝDAJE CELKEM (položky 8-9)</b>			
<b>VÝDAJE CELKEM</b>			

**10. Stručná charakteristika činnosti žadatele (obce nevyplňují)**

---

---

---

---

Žadatel je plátcem DPH (zakroužkujte)

ANO

NE

**11. Prohlášení žadatele, že zajistí podíl na spolufinancování projektu**

Žadatel (úplný název) \_\_\_\_\_  
prohlašuje, že zajistí podíl na spolufinancování projektu.

**12. Žádost zpracoval**

(Jméno, název instituce)

---

**13. Seznam příloh**

(Uved'te seznam všech příloh, které k žádosti přikládáte. Přílohy očísľujte)

---

---

---

---

---

---

**14. Razítko a podpis statutárního zástupce žadatele**

---

---

**Poznámka pro žadatele :**

Před podáním projektu si ověřte, zda:

- je formulář žádosti kompletně vyplněn
- jsou přiloženy veškeré povinné přílohy požadované v bodě 14 Výzvy k předkládání projektů
- v případě potřeby konkrétní bod žádosti rozepište v příloze
- projekt splňuje kritéria a podmínky uvedené ve Výzvě k předkládání projektů
- je žádost včetně povinných příloh připravena k podání v počtu vyhotovení uvedených v bodě 14 Výzvy k předkládání projektů
- jsou na obálce uvedeny údaje požadované v bodě 14 této Výzvy