

JIHOČESKÁ UNIVERZITA V ČESKÝCH BUDĚJOVICÍCH
ZEMĚDĚLSKÁ FAKULTA
KATEDRA ÚČETNICTVÍ A FINANCÍ

Studijní program: N 6208 Ekonomika a management

Studijní obor: Účetnictví a finanční řízení podniku

Diplomová práce

System sociálního pojištění v ČR

Vedoucí diplomové práce:

Ing. Hana HLAVÁČKOVÁ

Autor:

Bc. Eva HABARTOVÁ

2006

Prohlašuji, že jsem diplomovou práci na téma „Systém sociálního pojištění v ČR“ vypracovala samostatně na základě vlastních zjištění a materiálů, které uvádím v seznamu literatury.

V Českých Budějovicích dne 28. 4. 2006

.....
podpis

Ráda bych poděkovala všem, kteří mi svými radami a připomínkami napomohli k úspěšnému vypracování diplomové práce. Zejména upřímně děkuji vedoucí diplomové práce, Ing. Haně Hlaváčkové, za odborné vedení a cenné metodické rady při zpracování diplomové práce.

ABSTRACT

The topic of my dissertation is „System of social insurance in Czech Republic“.

Nowadays most of European countries (including Czech Republic) fight a problem of high rate unemployment and with the overall rise in ageing of population.

The result of these both facts is presented by huge economic and social losses. Social losses origin owing to social policy which is indicated for Czech Republic (e.g. easy access to receiving social security benefits or low inhabitants motivation to looking for a job.

The aim of my paper is to present and describe system of social insurance in Czech Republic from taxation's point of view, to compare present and possible development in benefits branch of social welfare and to give complex view how is working czech social security. I would like to explain reasons of necessity of reforms in social sphere.

At the beginning of my paper I name basic principles of social system. I characterize all kinds of social benefits and I describe the main rules of drawing benefits.

In the following chapters I explain basic of assessment method calculation.

In practical part I have chosen some particularly topical problems in social support and social assistance. I outline arguments in favour and against present and new nomited reform.

Key words: ageing of population, basic of assessment, benefits, draw benefits, economic losses, nomited reform, social insurance, social losses, social politic, social security, unemployment

OBSAH

1. Úvod	1
<i>Literární rešerše</i>	4
2. Systém sociálního pojištění V ČR, plátcí a poplatníci pojistného	5
2.1. Pojem systém sociálního pojištění	5
2.2. Principy a nástroje sociální politiky	5
2.2.1. Základní principy spojené se sociální politikou	6
2.3. Formy a financování sociálního pojištění	7
2.3.1. Systém sociálního pojištění	7
2.3.2. Systém státní sociální podpory	9
2.3.3. Systém sociální pomoci	10
2.4. Klasifikace systému sociálního pojištění v ČR	10
2.4.1. Veřejné zdravotní pojištění	11
2.4.2. Sociální zabezpečení	12
2.4.2.1. Důchodové pojištění	12
2.4.2.1.1. Charakteristika DP	13
2.4.2.1.2. Starobní důchod	13
2.4.2.1.3. Plný invalidní důchod	15
2.4.2.1.4. Částečný invalidní důchod	16
2.4.2.1.5. Pozůstalostní důchody	18
2.4.2.1.6. Sirotčí důchod	19
2.4.2.1.7. Penzijní připojištění	20
2.4.2.2. Nemocenské pojištění	21
2.4.2.2.1. Jednotlivé dávky NP	22
2.4.2.2.2. Výpočet a uplatňování nároku na dávky z NP	24
2.4.2.3. Státní politika zaměstnanosti	25
2.4.2.3.1. Aktivní politika zaměstnanosti	25
2.4.2.3.2. Peněžité podpora v nezaměstnanosti	27
..2.5. Sociální systém v ekonomických souvislostech	28
3. Vyměřovací základ pro odvod pojistného	32
3.1. Vyměřovací základ	32
3.1.1. Výpočet VZ a odvod pojistného na ZP a SZ	33
3.1.2. Vyměřovací základ pro získání nemocenské dávky	35
3.1.3. Výpočet peněžité podpory v nezaměstnanosti	36
4. Zvláštní kategorie – poživatelé starobního důchodu, OSVČ	38
4.1. Odvody pojistného OSVČ na ZP	38

4.2. Odvody pojistného na SZ	39
4.3. Výpočet odvodu pojistného OSVČ	42
4.4. Starobní důchod – výpočet SD pro rok 2006	44
5. <i>Dávky sociální péče</i>	48
5.1. Charakteristika systému dávek sociální péče	48
5.2. Potřeba reformy v oblasti dávek sociální péče	49
5.3. Změna právní úpravy	50
5.3.1. Novelizace zákona o životním minimu	51
5.3.2. Zákon o hmotné nouzi	53
5.3.3. Změny v dávkách sociální podpory	56
6. <i>Konkrétní problémy v oblasti dávek sociální péče a sociální podpory</i>	58
7. <i>Závěr</i>	65
8. <i>Přehled použité literatury</i>	68
9. <i>Přílohy</i>	
Příloha č. 1 – Seznam použitých zkratk	
Příloha č. 2 – Výňatek z účtové osnovy	
Příloha č. 3 – Tabulka pro stanovení věku odchodu do starobního důchodu	

1. ÚVOD

V současné době se většina evropských zemí potýká s problémem vysoké nezaměstnanosti a s důsledky, které s sebou nezaměstnanost přináší. Po nároku na podporu v nezaměstnanosti tito lidé automaticky přecházejí do systému sociální pomoci a jejich situace je řešena podle zákona o sociální potřebnosti.

Nejen že s růstem počtu nezaměstnaných vznikají obrovské ekonomické a sociální ztráty, ale vznikají i vysoké náklady pro celé národní hospodářství a negativně působí na morálku ve společnosti.

V České republice, ale i v okolních státech (např. Slovensko, Německo), je sociální politika označována jako příliš benevolentní – čímž nemám na mysli, že dávky jsou abnormálně vysoké, ale spíše se jedná o snadný přístup k získání dávek sociálního systému, možnost dlouhodobého setrvání na dávkách bez výraznější snahy motivovat tyto občany k hledání zaměstnání.

To vše si vyžaduje změny sociálního systému tak, aby se co možná nejvíce těmto negativním jevům zabránilo a především se předcházelo tzv. „demotivační pasti“, kdy se občanům jednoduše nevyplácí pracovat.

Nezpochybnitelným faktorem hrající důležitou roli na dopad ekonomického a fiskálního vývoje státu je demografický vývoj. Již několik let je známo, že populace stárne i přesto, že v současné době se můžeme relativně těšit z mladé populace. Dle aktuální zprávy „pracovní skupiny pro fiskální dopady stárnutí obyvatelstva“, která působí od roku 2000 z rozhodnutí Evropské rady vyplývá, že v nadcházejících letech máme jedinečnou příležitost pro uskutečnění nezbytných reforem.

Státy, které budou během následujících deseti let realizovat potřebné reformy se mohou s problémy stárnutí populace vypořádat relativně úspěšně.

Reformy by se měly hlavně uskutečnit v *oblasti fiskální*, jejíž záměrem by mělo být snížení či odstranění rozpočtových deficitů, tím by došlo k snížení růstu veřejného dluhu. Tak se uvolní prostor pro budoucí nárůst výdajů. Druhou oblastí je *trh práce* – v tomto případě by se reformy měly zaměřit na nastolení efektivního věku odchodu do důchodu, zvýšit ekonomickou aktivitu skupin nejvíce vylučovaných z trhu práce (starší osoby, osoby s nízkým vzděláním a

ženy s dětmi). Třetí oblastí, na kterou se i zaměřím ve svém diplomové práci je *sociální reforma včetně zdravotní péče*, kde by mělo dojít převážně k zabezpečení udržitelnosti financování v těchto oblastech.

V již zmiňovaných sousedních zemí došlo k přijetí návrhu na změny sociálních systémů, které na Slovensku platí od roku 2004 a v Německu od roku 2005.

V samotné České republice v nedávné době došlo ke schválení novelizace zákona o životním minimu a návrhu zákona o hmotné nouzi, od kterých se hlavně očekává změna v systému vyplácených dávek. Ta by měla vést k motivaci a vyšší iniciativě při hledání nového zaměstnání, především u rizikových skupin jako jsou rodiny s více dětmi nebo samostatně žijící jednotlivci.

Cílem této práce je tedy zobrazit současný systém sociálního pojištění v České republice z hlediska daňového systému ČR, porovnat stávající a možný vývoj především v oblasti dávek sociální péče. Dalším bodem je podání kompletního obrazu fungování sociálního zabezpečení občanů v České republice.

První kapitola je věnována teoretickému seznámení se systémem sociálního pojištění v ČR. V této kapitole se věnuji klasifikaci a financování systému. Dále nastíním situace za jakých předpokladů má občan nárok na plnění různých dávek sociálního systému. Pokusím se vytvořit ucelený obrázek ekonomických aspektů související a ovlivňující sociální zabezpečení.

V druhé kapitole se zabývám konkrétními postupy při stanovení vyměřovacího základu pro odvod pojistného zdravotního pojištění a sociálního pojištění. Nastínuji výpočet nemocenské dávky a výpočet peněžité podpory v nezaměstnanosti.

V třetí části se zaměřím na poživatele starobního důchodu a osoby samostatně činné. Na konkrétních případech nastíním částky odvodů jednotlivých pojištění u OSVČ. Druhou částí této kapitole je souvislý příklad výpočtu nároku a výše starobního důchodu za daných podmínek.

Poslední část věnuji problému dávek sociální pomoci. V roce 2005 byla schválena novelizace zákona o životním a existenčním minimu a zákona o hmotné nouzi. Smyslem nových úprav je rekonstrukce životního minima a změna ochrany občanů a rodin před hmotnou nouzí. Cílem změn je především motivovat občany k aktivnímu hledání zaměstnání a přijetí i méně placené práce. Pomocí příkladů a výpočtů se pokusím znázornit zda navrhovaná změna je skutečněji účinnější oproti stávající.

LITERÁRNÍ REŠERŠE

Rešerše je rozdělena do dvou částí:

- I. Články z odborných časopisů
- II. Publikace

I. Články z odborných časopisů

„Stárnutí populace – Bruselská zpráva o dopadech demografického vývoje na veřejné rozpočty nabízí pohled na ekonomickou a fiskální budoucnost Evropy“.
Ekonom 2006, č. 11, str. 76 – 77.

Informace se týkají vývoje stárnutí obyvatelstva a jeho nepříznivé fiskální dopady, pokud jednotlivé státy EU neučiní potřebná opatření v podobě fiskálních reforem, reforem trhu práce a sociálního systému v průběhu nastávající dekády.

II. Publikace

ČERNÁ, J. – TRINNEROVÁ, D. – VACÍK, A.: Právo sociálního zabezpečení.
Pelhřimov, Aleš Čeněk 2002.

Čerpání teoretických základů: základní zásady a principy sociálního zabezpečení, právní úpravy, formy sociálního zabezpečení, základní modely financování sociálního zabezpečení.

ŽENÍŠKOVÁ, M.: Sociální pojištění po vstupu do EU. Praha, Svaz účetních 2005.

Harmonizace předpisů v oblasti nemocenského a důchodového pojištění.
Metodické postupy při výpočtu nemocenské a důchodového pojištění.

PRŮŠA, L.: Ekonomie sociálních služeb. Praha, ASPI 2003.

Ekonomické aspekty ovlivňující příjmový a výdajový vývoj v v oblasti sociálních dávek, vývoje nákladů na jednotlivé dávky systému sociálního pojištění.

2. SYSTÉM SOCIÁLNÍHO POJIŠTĚNÍ V ČR, PLÁTCI A POPLATNÍCI POJISTNÉHO

2.1 Pojem systém sociálního pojištění

Základním cílem sociálního pojištění je zabezpečení základních životních potřeb občanům, kteří se nacházejí v obtížné situaci a z objektivních nebo subjektivních důvodů ji nejsou schopni vlastním přičiněním ani s pomocí rodiny vyřešit. Jedná se o sociální pomoc, která odpovídá podmínkám a potřebám demokratického státu s tržní ekonomikou, v němž občan není pouhým pasivním objektem paternalistické péče, nýbrž je aktivním subjektem, který má právo na pomoc k překonání obtížné sociální situace.

V tomto případě stát společně s některými organizacemi v oblasti sociální oblasti realizuje sociální politiku prostřednictvím sociálních práv.

Vlastní sociální práva upravuje hlava IV. Listiny základních práv a svobod. Jedná se zejména o zabezpečení ve stáří, při nezpůsobilosti k práci, hmotného zabezpečení při ztrátě živitele, ochranu zdraví a zdravotní péče, zvláštní péči v těhotenství a podporu státu při péči o dítě.

Stát tímto přijímá sociální roli a prostřednictvím zákonodárství a státní správy:

- garantuje minimální příjem pro jedince a rodinu na úrovni životního minima,
- poskytuje sociální zabezpečení umožňující předejít, zmírnit nebo překonat sociální rizika s cílem zajistit přiměřenou minimální úroveň sociálního zabezpečení a sociální suverenity,
- zajišťuje kvalitní úroveň odpovídajících služeb pro všechny občany bez rozlišení společenského statusu.

2.2 Principy a nástroje sociální politiky

Za stěžejní princip celé sociální politiky je považována *sociální spravedlnost*. Pomineme-li její význam ve smyslu mravním, náboženském, lze ji chápat jednak jako spravedlnost v právním slova smyslu, tj. souhrn právních norem a zásad, a jednak jako spravedlnost sociální – rozdělování prostředků veřejného blahobytu mezi jednotlivé subjekty.

Zásady sociální politiky

Zásada všeobecnosti systému sociálního zabezpečení – stát koncipuje takové právní normy, aby tato zásada byla aplikovatelná na všechny občany a subjekty, samozřejmě v případě potřeby. Druhou zásadu nazýváme jako *zásada garance státu* – stát zaručuje, že stanovená minimální plnění budou vždy poskytnuta bez ohledu, zda vyčerpané fondy nositele budou doplněny ze státního rozpočtu. Poslední zásadou je *zásada zabezpečovatele celého systému* – přímým zabezpečovatelem a nositelem záruky celého sociálního systému je stát. Stát stanovuje principy sociální politiky, věcné návrhy zákonů v této oblasti a sociální doktrínu¹.

2.2.1 Základní principy spojené se sociální politikou

a) *princip sociální solidarity* (vzájemná podpora, sounáležitost) souvisí především s utvářením a rozdělováním životních podmínek a prostředků jedinců a sociálních skupin (zejména rodin) v zájmu naplnění myšlenky sociální spravedlnosti ať již na mezinárodní či celostátní úrovni. Ve vyspělých společnostech se solidarita realizuje především pomocí redistribuční a transferové politiky státu,

b) *princip subsidiarity* (sociální intervence) princip vychází z předpokladu, že každý jedinec si musí pomoci sám. Veřejnoprávní instituce intervnují v okamžiku, když jedinec, jeho rodina atd. nejsou schopni sociální problém řešit vlastními silami. Naplňování tohoto principu předpokládá výchovu obyvatelstva k přebírání vlastní odpovědnosti,

c) *princip participace* základní myšlenkou participace je reálná možnost, aby se lidé mohli podílet na tom, co bezprostředně ovlivňuje jejich životy (zdraví, zajištění v nemoci, ve stáří atd.).

¹ „Sociální doktrína představuje základní orientaci pro tvorbu takové sociální politiky, která poskytne garance základních nezadatelných lidských a občanských práv a současně bude i sociálně integrujícím prvkem, stejně jako prvkem aktivujícím a dynamizujícím společenský vývoj žádoucím směrem. Charakterizuje cíle a vymezuje přístup k řešení sociálních otázek v České republice v širších souvislostech a v dlouhodobé perspektivě. „

zdroj: Sociální doktrína České republiky

2.3 Formy a financování sociálního pojištění

V rámci transformace systému sociálního zabezpečení na systém sociální ochrany obyvatelstva byly v průběhu 90. let vytvořeny tři na sebe navazující relativně samostatné systémy: *systém sociálního pojištění, státní sociální podpory a sociální pomoci.*

Tyto systémy se od sebe liší ve třech hlavních aspektech:

- jakou sociální situaci řeší,
- jakým způsobem jsou dávky v jednotlivých systémech financovány,
- jakým způsobem jsou tyto systémy organizačně zabezpečeny.

2.3.1 Systém sociálního pojištění

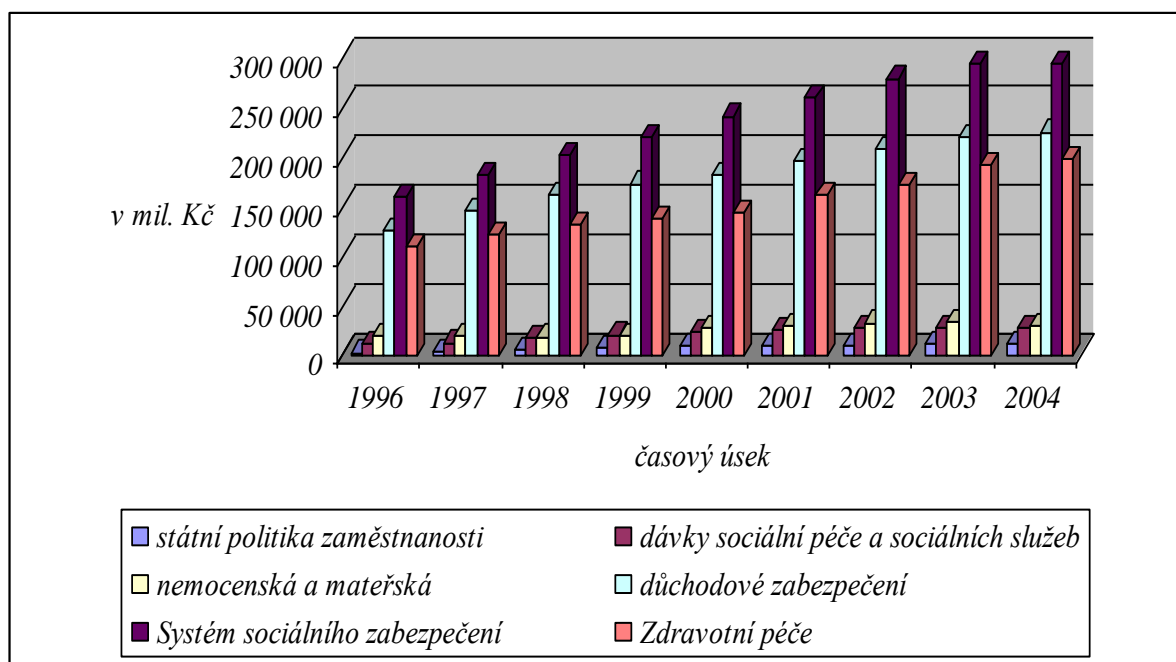
V rámci systému sociálního pojištění jsou řešeny ty sociální situace, na které se jednotlivec může předem připravit (pojistit) formou odložení části své současné spotřeby na krytí budoucí nejisté ať už krátkodobé či dlouhodobé sociální situace.

Mezi tyto systémy řadíme:

- a) *důchodové pojištění* (viz zákon č. 155/1995 Sb., o důchodovém pojištění, v platném znění) a penzijní připojištění (viz zákon č. 42/1994 Sb., o penzijním připojištění se státním příspěvkem, v platném znění),
- b) *nemocenské pojištění* (tvoří spolu s důchodovým pojištěním součást sociálního zabezpečení ve smyslu zákona č. 582/1991 Sb., o organizaci a provádění sociálního zabezpečení ve znění pozdějších předpisů),
- c) *zdravotní pojištění* (viz zákon č. 48/1997 Sb., o veřejném zdravotním pojištění, v platném znění),
- d) *státní politika zaměstnanosti* (viz zákon č. 1/1991 Sb., o zaměstnanosti, v platném znění).

Výše nákladů na jednotlivé dávky systému sociálního pojištění jsou znázorněny v grafu č. 1. Z grafu je patrná tendence navyšování výdajů vynaložených na tyto dávky.

Graf č.1: Tendence výdajů na základní složky sociálního systému



Zdroj: www.vupsv.cz/fakta

Systém sociálního pojištění je financován průběžným způsobem. To znamená, že výdaje na dávky v daném období jsou hrazeny z příjmů pojistného vybraného v tomto období. Právní úpravu vztahů financování obsahuje zákon č. 589/1992 Sb., o pojistném na sociální zabezpečení a příspěvku na státní politiku zaměstnanosti, ve znění pozdějších předpisů.

Jednotlivé systémy, jak jsem již výše uvedla, jsou **financovány z pojistného** (resp. ze sociálního pojištění, z příspěvku na státní politiku zaměstnanosti a ze zdravotního pojištění), které platí podle přesně stanovených podmínek:

- zaměstnanec (ze své hrubé mzdy),
- zaměstnavatel (z objemu vyplacených hrubých mezd),
- osoby samostatně výdělečně činné (ze svého vyměřovacího základu),
- stát (stát platí pojistné v systému zdravotního pojištění za některé sociální skupiny především děti, důchodce, ženy na mateřské).

Pojistné je odváděno buď do *veřejnoprávního fondu* (jedná-li se o systém zdravotního pojištění), nebo do *státního rozpočtu* (pokud jde o ostatní systémy), v jehož rámci je zřízen samostatný účet, na němž jsou shromažďovány příspěvky

na důchodové pojištění a z něhož jsou financovány všechny důchody včetně správních výdajů.

Orgány sociálního zabezpečení

Jednotlivé systémy jsou organizačně zabezpečeny prostřednictvím:

- České správy sociálního zabezpečení – ČSSZ, v případě systému důchodového pojištění,
- České správy sociálního zabezpečení a ministerstev obrany, vnitra, spravedlnosti a financí v případě systému nemocenského pojištění,
- Všeobecné zdravotní pojišťovny a oborových, resortních a podnikových zdravotních pojišťoven v případě systému zdravotního pojištění,
- Ministerstva práce a sociálních věcí – MPSV a úřadu práce jedná-li se o systém státní politiky zaměstnanosti.

2.3.2 Systém státní sociální podpory

V rámci systému státní sociální podpory se řeší sociální situace, které jsou vhodné a účelné podpořit na základě určitého společenského konsensu, jedná se především o podporu rodin s dětmi jako např. při narození dítěte a následné péči o ně v raném stádiu, jeho výchovu po celou dobu přípravy na povolání atd.

V tomto směru zákon stanovuje tyto základní sociální dávky:

- přídavek na dítě,
- rodičovský příspěvek,
- porodné,
- pohřebné,
- příspěvek na bydlení,
- dávky péčovské péče,
- sociální příspěvek.

V některých případech se dále mohou členit v závislosti na konkrétních sociálních situacích.

Jednotlivé dávky jsou **financovány z daní**, tedy ze státního rozpočtu v rámci principu solidarity a byly vypláceny prostřednictvím okresních úřadů.

V rámci reformy veřejné správy, od roku 2004, bylo rozhodování o jednotlivých dávkách svěřeno obecním úřadům, pověřeným obecním úřadům a úřadům obcí s pověřenou působností.

2.3.3 Systém sociální pomoci

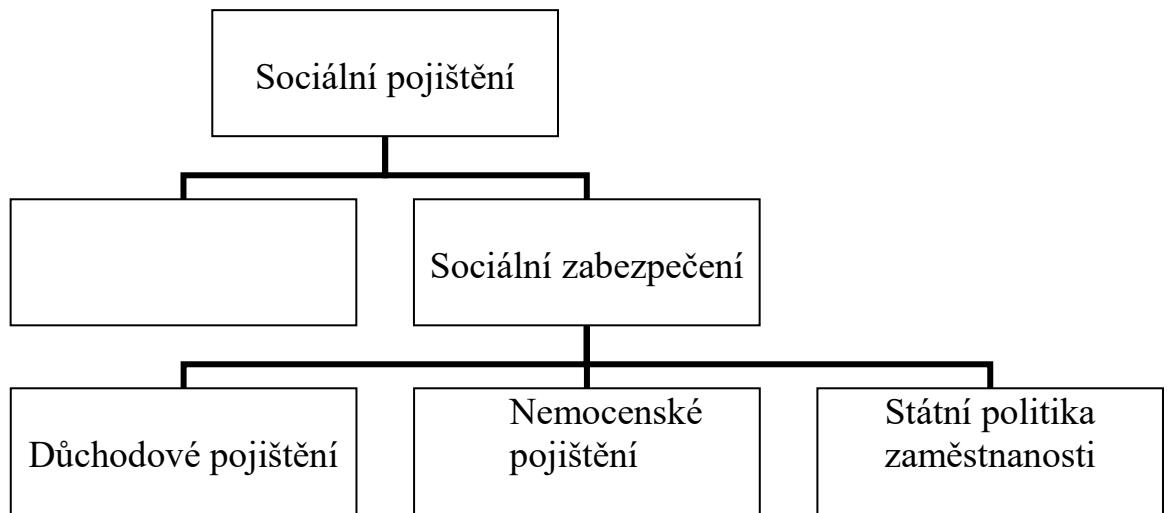
V rámci systému sociální pomoci jsou řešeny obtížné sociální situace, které jednotlivec není schopen řešit sám.

Sociální pomoc je poskytována v následujících základních formách:

- formou sociálních služeb, které jsou poskytovány především nestátními neziskovými organizacemi, obcemi, městy a kraji,
- formou sociálně-právní ochrany a dávek sociální pomoci, které poskytuje stát prostřednictvím pověřených obecních úřadů nebo obcí s rozšířenou působností.

Jednotlivé formy sociální pomoci jsou financovány ze státního rozpočtu a z rozpočtu obcí, měst, krajů a nestátních neziskových organizací.

2.4 Klasifikace systému sociálního pojištění v ČR



Plátcí pojistného

- zaměstnavatelé,
- stát,
- pojištěnci (osoby samostatně výdělečně činné a osoby bez zdanitelných příjmů - osobou bez zdanitelných příjmů (OBZP) se stane občan pokud

má na území ČR trvalý pobyt, není za něj plátcem stát, ani neodvádí pojistné jako OSVČ. Měsíčně odvádí pojistné v minimální výši).

Jak jsem již v předešlých kapitolách zmínila sociální zabezpečení jako součást sociální politiky a jako prostředek k uskutečnění jejích úkolů a cílů, můžeme také chápat jako soubor institucí, zařízení a opatření, jejichž prostřednictvím a pomocí se uskutečňuje předcházení, zmírňování a odstraňování následků sociálních událostí občanů.

2.4.1 Veřejné zdravotní pojištění

Právní úprava

Od března 2005 nabyl účinnost zákon č. 123/2005 Sb., který novelizuje základní zákony zdravotního pojištění:

- zákon č. 48/1997 Sb., o veřejném zdravotním pojištění v platném znění,
- zákon č. 592/1992 Sb., o pojistném na všeobecné zdravotní pojištění, v platném znění.

Veřejné zdravotní pojištění je druh zákonného pojištění, na jehož základě je hrazena zdravotní péče.

U zdravotního pojištění platí zásada, že v každém okamžiku musí být za každého pojištěnce někdo plátcem pojistného.

Pojištěnec má právo zvolit si zdravotní pojišťovnu a může provést její změnu jednou za 12 kalendářních měsíců, ovšem vždy jen k prvnímu dni kalendářního čtvrtletí.

Změní-li zaměstnaný pojištěnec zdravotní pojišťovnu, je povinen to do osmi dnů oznámit svému zaměstnavateli a zaměstnavatel je podle zákona povinen mu přijetí oznámení písemně potvrdit.

Plátcí pojistného

- zaměstnavatelé,
- stát
- pojištěnci (OSVČ, OBZP).

Výše pojistného

U veřejného zdravotního pojištění činí 13,5 % z vyměřovacího základu za rozhodné období.

Měsíční rozhodné období platí pro zaměstnavatele, zaměstnance a OBZP.

U OSVČ je rozhodným obdobím kalendářní rok.

Z vyměřovacího základu každého zaměstnance se vypočte 13,5 %. Tuto částku, zaokrouhlenou na celé koruny směrem nahoru, odvede zaměstnavatel příslušné zdravotní pojišťovně. Jedna třetina z takto vypočtené částky se strhne zaměstnanci ze mzdy.

Rozdíl mezi celkovou výší pojistného a částkou, která je strhnuta zaměstnanci ze mzdy, tvoří pojistné hrazené zaměstnavatelem.

2.4.2 Sociální zabezpečení

2.4.2.1 Důchodové pojištění

Právní úprava

V prosinci roku 2005 byl přijat a schválen zákon č. 24/2006 Sb., kterým se mění zákon č. 155/1995 Sb., o důchodovém pojištění, ve znění pozdějších předpisů, jenž je základním hmotněprávním předpisem upravující nároky na důchody ze základního důchodového pojištění, způsob stanovení výše důchodů a podmínky pro jejich výplatu. A zákon č. 582/1991 Sb., o organizaci a provádění sociálního zabezpečení, ve znění pozdějších předpisů, který zajišťoval právní úpravu organizace a provádění důchodového pojištění. Tento zákon nabude účinnosti dnem 1. února 2006.

2.4.2.1.1 Charakteristika důchodového pojištění

Český důchodový systém se skládá ze dvou částí:

1) povinné základní důchodové pojištění

Pojištění je dávkově definované (DB) a průběžně financované (PAYGO). Účast v základním důchodovém pojištění, při splnění stanovených podmínek dané zákonem, je povinná.

Konstrukce výpočtu tohoto důchodu je **dvousložková**:

první složku tvoří *základní výměra*, která je jednotná (stejná) pro všechny druhy důchodů nezávislá na době pojištění a dosahovaném výdělkem. Druhou složku tvoří *procentní výměra*, jejíž výše je rozdílná podle délky doby pojištění a výši příjmů dosažených v rozhodném období před přiznáním důchodu.

Ze základního důchodového pojištění se poskytují tyto důchody:

- starobní, plný invalidní, částečný invalidní, pozůstalostní a sirotčí důchody.

2) dobrovolné doplňkové

Příspěvkově definované (DC) **penzijní připojištění se státním příspěvkem**, jež je pojato jako individuální spoření a je založeno na kapitálovém financování.

2.4.2.1.2 Starobní důchod²

Představuje základní dávku systému důchodového pojištění.

Podmínky pro přiznání důchodu jsou dvě: pokud pojištěnec získal dobu pojištění nejméně 25 let a dosáhl věku potřebného pro vznik nároku na starobní důchod nebo 15 let a dosáhl alespoň věku 65 let.

Do doby pojištění se započítává i tzv. náhradní doba pojištění (§ 5 zákona o důchodovém pojištění), avšak pouze v rozsahu 80 %, pokud jde o dobu studia, dobu vedení v evidenci úřadu práce jako uchazeči o zaměstnání, jestliže náleží podpora v nezaměstnanosti nebo podpora při rekvalifikaci a v rozsahu tří let také doba, kdy uvedené dávky nenáleží, doby, po kterou jsou osoby se zdravotním postižením zařazené v teoretické a praktické přípravě pro zaměstnání nebo jinou výdělečnou činnost, doba výkonu civilní služby a doba pobírání plného invalidního důchodu; v plném rozsahu se započítávají náhradní doby pojištění, pokud jde o dobu výkonu základní vojenské služby, dobu péče o dítě do dosažení stanoveného věku a dobu péče o bezmocnou osobu.

² upravuje § 29 - § 37 zákona o důchodovém pojištění

Výše starobního důchodu (§ 33 a 34 zákona o důchodovém pojištění)

Skládá se ze dvou složek, a to ze *základní výměry* a z *procentní výměry*.

Výše základní výměry důchodu činí od 1. ledna 2006 1 470 Kč měsíčně.

Výše procentní výměry důchodu činí za každý celý rok pojištění získané do vzniku nároku na tento důchod 1,5 % výpočtového základu. Výše procentní výměry důchodu činí nejméně 770 Kč měsíčně.

Základní pravidla valorizace důchodu

Vyplacené důchody se zvyšují pravidelně každý rok v lednu (odchylně se postupuje pokud dojde k velmi nízké inflaci – zvýšení by činilo méně než 2 % či naopak k velké inflaci – zvýšení alespoň o 10 %). Zvýšení důchodu se stanoví tak, aby u průměrného starobního důchodu činilo nejméně 100 % růstu cen a dále též nejméně jednu třetinu růstu reálné mzdy. Konkrétní výši zvýšení se stanovuje nařízením vlády.

Částka vyplacená jednotlivci na důchod lze zvýšit i v mimořádném termínu, kdy růst cen ve sledovaném období dosáhl aspoň 10 %. O takovémto zvýšení rozhoduje vláda do 50 dnů od splnění této podmínky.

O nároku na důchod, jeho výši a výplatě rozhoduje Česká správa sociálního zabezpečení s výjimkou případů, kdy jsou příslušné k rozhodování orgány sociálního zabezpečení ministerstev obrany, vnitra a spravedlnosti (v případě příslušníků ozbrojených sil a sborů).

2.4.2.1.3 Plný invalidní důchod³

Jedná se o dávku důchodového pojištění určenou k vyrovnání příjmu občana jehož schopnost soustavné výdělečné činnosti je snížena dlouhodobě nepříznivým zdravotním stavem.

³ upravuje § 38 – § 42 zákona o důchodovém pojištění

Pojištěnec má nárok na invalidní důchod, jestliže se stal:

- plně invalidním a získal potřebnou dobu pojištění,
- plně invalidním následkem pracovního úrazu (nárok vzniká i při nesplnění potřebné doby pojištění).

Pojištěnec je považován za plně invalidního v okamžiku dlouhodobě nepříznivého zdravotního stavu, kdy mu poklesla schopnost soustavné výdělečné činnosti nejméně o 66 %, nebo je schopen pro zdravotní postižení soustavné činnosti jen za zcela mimořádných podmínek. Posuzování zdravotního stavu pojištěnce a zjištění ať již plné či částečné invalidity provádějí lékaři okresních správ sociálního zabezpečení.

Potřebná doba pojištění pro nárok na plný invalidní důchod se zjišťuje z období před vznikem plné invalidity, jedná-li se o pojištěnce ve věku nad 28 let, z posledních deseti roků před vznikem plné invalidity.

Tabulka č. 1: Potřebná doba pojištění pro získání plného invalidního důchodu

do 20 let věku	méně než 1 rok
od 20 do 22 let	1 rok
od 22 do 24 let	2 roky
od 24 do 26 let	3 roky
od 26 do 28 let	4 roky
nad 28 let	5 roků

Výše plného invalidního důchodu

Stejně jako u starobního důchodu se výše plného invalidního důchodu skládá ze základní a procentní výměry. Přičemž *výše základní výměry* je stanovena fixní částkou ve výši 1 470 Kč měsíčně. *Výše procentní výměry* činí za každý celý rok doby pojištění a doby dopočtení 1,5 % výpočtového základu.

Procentní výměra činí nejméně 770 Kč.

Na plný invalidní důchod má také nárok osoba, která dosáhla alespoň 18 let věku, má trvalý pobyt na území ČR a je plně invalidní, jestliže invalidita vznikla před dosažením 18 let věku a tato osoba nebyla účastná pojištění po potřebnou dobu. Jedná se o tzv. *invaliditu z mládí*. Tento invalidní důchod slouží pro zabezpečení občanů, kteří mají zdravotní postižení od mládí a neměli možnost být pojištěni a kteří tak bez vlastní viny nejsou schopni řešit vzniklou sociální situaci.

V tomto případě *výše základní výměry* je dána částkou 1 470 Kč a *procentní výměra* činí 45 % vyměřovacího základu.

2.4.2.1.4 Částečný invalidní důchod⁴

Pojištěnec má nárok na částečný invalidní důchod, jestliže se stal částečně invalidním a získal potřebnou dobu pojištění nebo se stal částečně invalidním následkem pracovního úrazu.

Částečně invalidní je pojištěnec, jestliže mu z důvodu dlouhodobě nepříznivého zdravotního stavu poklesla jeho schopnost soustavné výdělečné činnosti nejméně o 33 % nebo jestliže mu dlouhodobě zdravotní stav značně ztěžuje obecné životní podmínky.

Ve vyhlášce MPSV ČR č. 284/95 Sb. je vymezen okruh zdravotních postižení značně ztěžující životní podmínky pojištěnců. Jedná se především o zdravotní postižení pohybového aparátu či snížení zrakové ostrosti.

Tabulka č. 2: Potřebná doba pojištění pro nárok na částečný invalidní důchod

do 20 let věku	méně než 1 rok
od 20 do 22 let	1 rok
od 22 do 24 let	2 roky
od 24 do 26 let	3 roky
od 26 do 28 let	4 roky
nad 28 let	5 roků

⁴ upravuje § 43 - § 48 zákona o důchodovém pojištění

Potřebná doba pojištění se zjišťuje z období před vznikem částečné invalidity, a jde-li o pojištěnce ve věku nad 28 let, z posledních 10 let před vznikem částečné invalidity. Podmínka potřebné doby pojištění se považuje za splněnou, byla-li získána v kterémkoliv období 10 roků po vzniku částečné invalidity (u pojištěnce mladšího 24 let činí přitom potřebná doba pojištění dva roky). Podmínka potřebné doby pojištění se považuje za splněnou, vznikla-li částečná invalidita následkem pracovního úrazu (nemoci z povolání).

Výše důchodu

Skládá se ze dvou složek, a to ze základní výměry a z procentní výměry.

Výše základní výměry důchodu činí 1 470 Kč měsíčně.

Výše procentní výměry důchodu činí za každý celý rok doby pojištění 0,75 % výpočtového základu.

Do doby pojištění se započítává i tzv. dopočtená doba, kterou je doba ode dne vzniku nároku na plný invalidní důchod do dosažení důchodového věku (u žen se přitom bere v úvahu důchodový věk stanovený pro bezdětné ženy).

Výše procentní výměry důchodu činí nejméně 385 Kč měsíčně.

Od 1. února 2006 bylo zákonem č. 24/2006 Sb. ustanoveno, že výše příjmů z výdělečné činnosti poživatele částečně invalidního důchodu nemá na výši důchodu a jeho výplatu vliv.

Výdělečná činnost v cizině není překážkou pro výplatu plného invalidního nebo částečného invalidního důchodu.

2.4.2.1.5 Pozůstalostní důchody - vdovský a vdovecký⁵

Vdovský či vdovecký důchod je poskytovaný z důchodového pojištění. Vdova má nárok na vdovský důchod po zemřelém manželovi, který byl poživatelem starobního, plného invalidního nebo částečného invalidního důchodu, nebo splnil ke dni smrti podmínku potřebné doby pojištění pro nárok na plný invalidní

⁵ upravuje § 49 - § 51 zákona o důchodovém pojištění

důchod nebo podmínky nároku na starobní důchod anebo zemřel následkem pracovního úrazu (nemoci z povolání).

Vdovec má nárok na vdovecký důchod po manželce za stejných podmínek jako vdova na vdovský důchod.

Vdovský důchod pak náleží vždy po dobu jednoho roku ode dne smrti manžela.

Po uplynutí této doby má vdova nárok na vdovský důchod, jestliže :

- pečuje o nezaopatřené dítě,
- pečuje o nezletilé dlouhodobě těžce zdravotně postižené dítě vyžadující mimořádnou péči,
- pečuje o zletilé dítě, které je převážně nebo úplně bezmocné,
- pečuje o převážně nebo úplně bezmocného svého rodiče nebo rodiče zemřelého manžela, který s ní žije v domácnosti, nebo o takového rodiče, který je částečně bezmocný a starší 80 let,
- je plně invalidní,
- dosáhla-li věku 55 let, popř. důchodového věku, je-li důchodový věk nižší než uvedený věk.

Nárok na vdovský důchod vznikne znovu, jestliže se splní některá z uvedených podmínek do pěti roků po zániku dřívějšího nároku na vdovský důchod.

To platí obdobně i pro *vdovecký důchod* s tím, že věk pro další nárok na vdovecký důchod činí 58 let.

Výše vdovského a vdoveckého důchodu

Skládá se ze dvou složek, a to ze základní výměry a z procentní výměry.

Výše základní výměry důchodu činí 1 470 Kč měsíčně.

Výše procentní výměry důchodu činí 50 % procentní výměry důchodu, na který měl nebo by měl nárok zemřelý v době smrti.

2.4.2.1.6 Sirotčí důchod⁶

Nárok na sirotčí důchod má nezaopatřené dítě v případě, že zemřel rodič (osvojitel) tohoto dítěte, nebo osoba, která převzala dítě do péče nahrazující péči rodičů. Nárok je vázán na to, že zemřelá osoba ke dni smrti splňovala podmínku potřebné doby pojištění pro nárok na plný invalidní důchod nebo podmínky nároku na starobní důchod anebo byla poživatelé starobního, plného (částečného) invalidního důchodu.

Oboustranně osiřelé dítě má nárok na sirotčí důchod po každém ze zemřelých rodičů.

Nárok na sirotčí důchod nevzniká po pěstounovi nebo jeho manželovi.

Výše důchodu

Skládá se ze dvou složek, a to ze základní výměry a z procentní výměry.

Výše základní výměry důchodu činí 1 470 Kč měsíčně; v případě oboustranného sirotka náleží základní výměra pouze jednou.

Výše procentní výměry důchodu činí 40 % výměry důchodu, na který měl nebo by měl nárok zemřelý v době smrti.

Souběh nároků na důchody – obecně

Jsou-li současně splněny podmínky nároku na výplatu více důchodů téhož druhu nebo na výplatu starobního důchodu, plného invalidního nebo částečně invalidního důchodu, vyplácí se jen jeden důchod, a to vyšší.

Jsou-li současně splněny podmínky nároku na výplatu starobního, plného invalidního nebo částečného invalidního důchodu a na výplatu vdovského důchodu nebo vdoveckého důchodu a nebo sirotčího důchodu, vyplácí se vyšší důchod v plné výši a z ostatních důchodů se vyplácí polovina procentní výměry, nestanoví-li zákon o důchodovém pojištění jinak.

Spolu s důchodem se z praktických důvodů vyplácí i zvýšení důchodu pro bezmocnost (tzn. pojištěnec se dostane do situace, kdy není schopen se sám o sebe postarat, a to buď z důvodu nemoci nebo úrazu. Pro uznání bezmocnosti

⁶ upravuje § 52 - § 53 zákona o důchodovém pojištění

jsou stanoveny tři podmínky: 1) trvalost poskytované péče, 2) potřeba ošetření a 3) potřeba obsluhy jinou osobou). Počítá se s tím, že tato dávka bude transformována do jiného sociálního systému jako určitý druh příspěvku, o němž rozhoduje rovněž ČSSZ.

2.4.2.1.7 Penzijní připojištění

Penzijní připojištění bylo zavedeno (od roku 1994) jako určitá „nadstavba“ nad základním systémem důchodového zabezpečení, která rozšiřuje možnosti občanů aktivně se podílet na zabezpečení své budoucnosti formou dlouhodobého spoření, které je navíc zvýhodněno příspěvky poskytované státem nebo zaměstnavateli.

Účast na tomto penzijním připojištění je zcela dobrovolná.

Cílem je vytvořit kapitál, ze kterého účastník bude čerpat ve starobním důchodu doplňkový příjem pro krytí svých potřeb.

Stát podporuje tuto formu spoření v podobě daňových úlev a přímou platbou státního příspěvku na účet účastníka u jeho penzijního fondu.

Tyto daňové úlevy a poskytovaný státní příspěvek se týkají každého účastníka penzijního připojištění ať už v pozici zaměstnance, či obecně fyzické osoby.

Daňové zvýhodnění plynoucí z penzijního připojištění

Účastník (bez ohledu na to, je-li v zaměstnaneckém poměru či nikoliv), si bude moci odečíst od základu daně z příjmů částku, která se rovná úhrnu jím zaplacených příspěvků ve zdaňovacím období (tj. za kalendářní rok) sníženému o 6 tisíc Kč, když maximální částka, kterou lze takto odečíst, činí ve zdaňovacím období 12 tisíc Kč.

Záměrem a cílem tohoto penzijního připojení je ztraktivnit spoření částek nad 500 korun měsíčně a motivovat zaměstnavatele k příspěvku na penzijní připojištění zaměstnancům.

Výhody pro zaměstnance - účastníky penzijního připojištění

Pro zaměstnance je příspěvek na jeho penzijní připojištění od zaměstnavatele příjmem osvobozeným od daně z příjmu, a to až do výše 5 % vyměřovacího

základu. Účastník penzijního připojištění má možnost snížit svůj základ daně o jím zaplacené příspěvky na penzijní připojištění převyšující částku 6 000 Kč ročně (na částku 6 000 Kč pobírá státní příspěvek). Maximálně je možno za jedno zdaňovací období odečíst 12 000 Kč.

Výše měsíčního příspěvku účastníka pro využití všech výhod poskytovaných státem činí 1 500 Kč (na 500 Kč se vztahuje státní příspěvek, max. 1 000 Kč lze uplatnit při daňových výhodách).

Výhody pro zaměstnavatele

Pro zaměstnavatele je příspěvek na penzijní připojištění zaměstnance uznán jako daňový náklad a to až do výše 3 % vyměřovacího základu pro pojistné na sociální zabezpečení a příspěvek na státní politiku zaměstnanosti, tj. vlastně do 3 % hrubé mzdy zaměstnance. Limit 3 % se nevztahuje k celkovému objemu mezd, ale individuálně ke každému zaměstnanci, kterému je příspěvek vyplácen, a počítá se odděleně ke mzdě za každý měsíc (nikoliv v ročním zúčtování).

Pro zaměstnavatele je tak výhodnější přispívat zaměstnanci na penzijní připojištění do 3 % jeho měsíční hrubé mzdy, než mu o stejnou částku zvýšit mzdu, neboť z příspěvků nemusí platit sociální pojištění za zaměstnance.

2.4.2.2 Nemocenské pojištění

Právní úprava

Nemocenské pojištění je upraveno těmito právními předpisy:

- zákon č. 582/1991 Sb., o organizaci a provádění sociálního zabezpečení ve znění pozdějších předpisů,
- zákon č. 54/1956 Sb., o nemocenském pojištění zaměstnanců, v platném znění,
- vyhláška č. 143/1965 Sb., o poskytování peněžitých dávek v nemocenském pojištění.

Dávky nemocenského pojištění se poskytují po stanovenou dobu. Jedná se o tzv. *podpůrní dobu*, která trvá maximálně jeden rok.

2.4.2.2.1 Jednotlivé dávky nemocenského pojištění

Z nemocenského pojištění se poskytují 4 dávky:

- **nemocenské**

Poskytuje se při dočasné pracovní neschopnosti pro nemoc, úraz a při karanténě.

Nemocenské se poskytuje nejdéle 1 rok od počátku pracovní neschopnosti, ne však déle než do skončení pracovní neschopnosti nebo do uznání plné nebo částečné invalidity.

Pro starobní důchodce a poživatele plného invalidního důchodu při pracovní neschopnosti z důvodu nemoci či nepracovního úrazu náleží nemocenská po dobu 84 kalendářních dnů v kalendářním roce nebo při téže pracovní neschopnosti.

- **podpora při ošetřování člena rodiny**

Dávka je poskytována při ošetřování nemocného člena rodiny a ve stanovených případech též při péči o zdravé dítě ve věku do 10 let.

Nutná účast na nemocenském pojištění nebo platnost ochranné lhůty v době vzniku potřeby ošetřování člena rodiny k uplatnění nároku na tuto podporu.

Dále nárok lze uplatnit pokud ošetřující žije v domácnosti s ošetřovaným (pozn. tato podmínka se nevztahuje na ošetřování dítěte ve věku 10 let).

Podpora se poskytuje prvních 9 kalendářních dní, popř. 16 kalendářních dnů má-li zaměstnanec v péči dítě do skončení povinné školní docházky.

- **vyrovnávací příspěvek v těhotenství a mateřství**

Příspěvek poskytován těhotným ženám, které byly z důvodu těhotenství převedeny na jinou práci.

K obdržení vyrovnávacího příspěvku je nutná účast ženy na nemocenském pojištění.

Nárok na vyrovnávací příspěvek vzniká převedení těhotné zaměstnankyně nebo matky do konce 9. měsíce po porodu na jinou práci ze stanovených důvodů, dojde-li k poklesu jejího výdělku z důvodu převedení bez jejího zavinění.

Vyrovnávací příspěvek se stanoví jako rozdíl mezi denním vyměřovacím základem, který měla zaměstnankyně před tím, než byla převedena na jinou práci, a průměrným denním započítatelným příjmem po převedení na jinou práci.

Příspěvek se nejdéle poskytuje do nástupu ženy na mateřskou dovolenou a po ukončení mateřské dovolené nejdéle do konce devátého měsíce po porodu.

- **peněžitá pomoc v mateřství**

Pomoc poskytovaná po dobu pokročilého těhotenství a z důvodu mateřství. Samozřejmě při splnění stanovených podmínek tato dávka náleží i mužům, pokud z důvodu péče o dítě ztrácejí příjem z výdělečné činnosti.

Žena (muž) musí být účastna na nemocenském pojištění nebo musí trvat ochranná lhůta, získat aspoň 270 kalendářních dnů účasti na nemocenském pojištění v posledních dvou letech před porodem, aby jí vznikl nárok na peněžitou pomoc v mateřství.

Pomoc se poskytuje maximálně po dobu 28 týdnů, popřípadě 37 týdnů, v případě žen, které porodily více dětí či jsou svobodné, rozvedené, ovdovělé.

U OSVČ je nemocenské pojištění dobrovolné

Z nemocenského pojištění osoby samostatně výdělečně činné (OSVČ) se poskytují 2 dávky:

- **nemocenské** (viz. nemocenské u zaměstnanců),
- **peněžitá pomoc v mateřství.**

Podmínky k získání peněžité pomoci v mateřství

- zaplacení pojistného na nemocenské pojištění,
- OSVČ osobně nevykonává samostatnou výdělečnou činnost,
- musí získat aspoň 180 dnů účasti na nemocenském pojištění OSVČ v období jednoho roku před porodem.

Pomoc se poskytuje maximálně po dobu 28 týdnů, popřípadě 37 týdnů, v případě žen, které porodily více dětí či jsou svobodné, rozvedené, ovdovělé.

2.4.2.2 Výpočet a uplatňování nároku na dávky z nemocenského pojištění

Výpočet dávek nemocenského pojištění

Základem pro výpočet dávek nemocenského pojištění je vyměřovací základ.

Nemocenská, podpora při ošetřování člena rodiny a pomoc v mateřství se vypočte procentní sazbou, která činí :

- u nemocenské - 69 % (25 % za první tři kalendářní dny pracovní neschopnosti),
- u podpory ošetřování člena rodiny - 69 %,
- u peněžité pomoci v mateřství - 69 %

z denního vyměřovacího základu.

Denní vyměřovací základ se vypočte jako započitatelný příjem zúčtovaný zaměstnanci v rozhodném období, kterým je zpravidla 12 kalendářních měsíců před kalendářním měsícem, ve kterém vznikla pracovní neschopnost atd., se dělí počtem kalendářních dnů připadajících na rozhodné období. Do tohoto počtu dnů se však některé dny nezahrnují, aby nedocházelo k rozmělnění výše denního vyměřovacího základu (např. dny poskytování nemocenské).

U OSVČ se denní vyměřovací základ zjišťuje obdobným způsobem s tím, že rozhodným obdobím je zpravidla kalendářní rok předcházející roku, v němž vznikla pracovní neschopnost či v němž žena nastupuje mateřskou dovolenou. Započitatelným příjmem se rozumí úhrn měsíčních vyměřovacích základů pro stanovení záloh na pojistné na důchodové pojištění.

Vypočtený denní vyměřovací základ podléhá redukcí pokud jeho výše přesáhne stanovenou hranici.

Pro redukcí v roce 2005 byly platné dvě hranice: **480 Kč a 690 Kč**.

Od 1. 1. 2006 se tyto částky zvýšily na **510 Kč a 730 Kč**.

Redukce se provede tak, že se v plné výši započte částka 510 Kč, z částky od 510 Kč do 730 Kč se započte pouze 60 % a k částce nad 730 Kč se nepřihlédne.

Během prvních 14 kalendářních dnů pracovní neschopnosti atd. se redukce provádí trošku odlišným způsobem. A sice z částky do 510 Kč se započte 90 %, z částky od 510 Kč do 730 Kč se započte pouze 60 % a k částce nad 730 Kč se nepřihlédne.

Uplatňování nároku na dávky z nemocenského pojištění

Nárok na dávky nemocenského pojištění se uplatňuje předložením předepsaného tiskopisu, který vystavuje příslušný lékař.

Žádost o dávku podávají zaměstnanci u svého zaměstnavatele, OSVČ u příslušné okresní správy sociálního zabezpečení.

Ukončil-li zaměstnanec pracovní poměr, nárok na přiznání dávky nemocenského pojištění mu přetrvává po dobu ochranné lhůty. *Ochranná lhůta* činí 42 dnů od skončení zaměstnání.

U žen, jejichž zaměstnání skončilo v době těhotenství, činí ochranná lhůta vždy šest měsíců. To platí obdobně i pro OSVČ.

2.4.2.3 Státní politika zaměstnanosti

Právní úprava

V říjnu 2004 nabyl účinnosti zákon č.435/2004 Sb., o zaměstnanosti.

Tento zákon stanovuje postup k dosažení cílů politiky státu v oblasti zaměstnanosti.

Státní politika zaměstnanosti usiluje:

- o dosažení rovnováhy mezi nabídkou a poptávkou po pracovních silách,
- o zabezpečení práva občanů na zaměstnání,
- o produktivní využití zdrojů pracovních sil.

Státní správu v oblasti státní politiky zaměstnanosti vykonávají MPSV a ÚP.

2.4.2.3.1 Aktivní politika zaměstnanosti

Součástí státní politiky zaměstnanosti je podpora zřizování nových pracovních míst poskytováním příspěvků zaměstnavatelům při zaměstnávání uchazečů o zaměstnání, i uchazečům samotným. Jedná se zejména o následující opatření (nástroje) *aktivní politiky zaměstnanosti*:

- **rekvalifikace** - získání nové kvalifikace nebo rozšíření stávající kvalifikace uchazeče o zaměstnání,
- **investiční pobídky** - hmotná podpora tvorby nových pracovních míst a rekvalifikace zaměstnanců u investičních pobídek,

- **veřejně prospěšné práce** - časově omezené pracovní příležitosti vytvořené především pro obtížně umístitelné a dlouhodobě nezaměstnané uchazeče o zaměstnání evidované ÚP,
- **společensky účelná pracovní místa (SÚPM)** - cílem poskytnutí příspěvku na zřízení SÚPM je zvýšení počtu pracovních míst pro uchazeče o zaměstnání, kterým nelze zajistit jiným způsobem pracovní umístění, včetně zahájení samostatně výdělečné činnosti uchazečem,
- **překlenovací příspěvek** - uchazečům o zaměstnání, kteří zřídí SÚPM po dohodě s úřadem práce za účelem výkonu samostatné výdělečné činnosti, může úřad práce poskytnout i překlenovací příspěvek,
- **příspěvek na dopravu zaměstnanců** - ÚP může poskytnout tento příspěvek zaměstnavateli, který zajistí každodenní dopravu svých zaměstnanců do a ze zaměstnání,
- **příspěvek na zapracování** - příspěvek může ÚP poskytnout zaměstnavateli na základě dohody, pokud zaměstnavatel přijímá do pracovního poměru uchazeče o zaměstnání, kterému je při zprostředkování zaměstnání věnována zvýšená péče (dle § 33 zákona o zaměstnanosti). Maximální doba poskytování příspěvku je 3 měsíce a může činit měsíčně nejvýše polovinu minimální mzdy,
- **příspěvek při přechodu na nový podnikatelský program** - určen zaměstnavateli, který přechází na nový výrobní program a nemůže pro své zaměstnance zabezpečit práci v rozsahu stanovené týdenní pracovní doby. Příspěvek lze poskytovat na částečnou úhradu náhrady mzdy maximálně po dobu 6 měsíců. Měsíční příspěvek na jednoho zaměstnance může činit maximálně polovinu minimální mzdy,
- **podpora pro zaměstnávání osob se zdravotním postižením** zaměstnavatel vytvořil tzv. „chráněné pracovní místo“ (CHPM) pro osobu se zdravotním postižením na základě písemné dohody s úřadem práce. Může se jednat i o CHPM v domácnostech osob se zdravotním postižením. ÚP může uzavřít dohodu o poskytnutí příspěvku na vytvoření CHPM i s osobou se zdravotním postižením, která se rozhodne vykonávat samostatnou výdělečnou činnost.

2.4.2.3.2 Peněžité podpora v nezaměstnanosti

Státní podpora v nezaměstnanosti je finanční výpomocí pro ty, kdo práci nemají, ale zároveň ji aktivně hledají nebo se účastní rekvalifikačních kursů.

Podmínkou je registrace na ÚP v místě trvalého bydliště.

Nárok na podporu nezaměstnanosti náleží uchazeči o zaměstnání, pokud byl v posledních 3 letech zaměstnán alespoň po dobu dvanácti měsíců, požádal úřad práce o poskytnutí podpory v nezaměstnanosti a ke dni, k němuž má být podpora v nezaměstnanosti přiznána, není poživitelem starobního důchodu.

Za dobu zaměstnání se také považuje:

- příprava občana se změnou pracovní schopností pro pracovní uplatnění,
- soustavná příprava na budoucí povolání (započítat lze maximálně 6 měsíců),
- péče o dítě do věku 3 let nebo dlouhodobě těžce postižené dítě do věku 18 let,
- péče o blízkou bezmocnou osobu nebo blízkou částečně bezmocnou osobu starší 80 let.

Doba vyplácení podpory

Podpora je vyplácena nejdéle po dobu:

- do 50 let věku 6 měsíců,
- do 55 let věku 9 měsíců,
- nad 55 let věku 12 měsíců.

Pokud se uchazeč o zaměstnání účastní rekvalifikačního kursu ÚP, je podpora vyplácena až do ukončení rekvalifikace.

Výše podpory

Výše podpory v nezaměstnanosti je stanovena na základě průměrného měsíčního čistého příjmu v posledním zaměstnání a to ve výši:

- 50 % příjmu po dobu prvních 3 měsíců,
- 45 % příjmu po zbývající dobu,
- 60 % příjmu po dobu rekvalifikace.

Pokud předchozí příjem nelze zjistit (např. bez svého zavinění nemůže dosvědčit výši svého výdělku), použije se částka životního minima pro jednotlivého občana staršího 26 let.

U OSVČ se podpora stanoví na základě vyměřovacího základu důchodového pojištění a příspěvku na státní politiku nezaměstnanosti.

Podpora v nezaměstnanosti je vyplácena nejvýše do částky odpovídající 2,5 násobku životního minima, v případě rekvalifikace do částky 2,8 násobku životního minima.

2.5 Sociální systém v ekonomických souvislostech

Sociální pojištění je součástí každodenní reality většiny občanů České republiky. Od prvních pracovních zkušeností občan pocítuje povinné odvody pojistného státu. Jak již bylo řečeno v předešlých kapitolách pojistné se platí zvlášť na pojištění zdravotní a na pojištění důchodové a nemocenské, spolu s nimi se zároveň vybírá příspěvek na státní politiku zaměstnanosti. Jedná se o nemalé částky, vybrané pojistné všech tří pojištění a příspěvku na SPZ se pohybuje v posledních šesti letech okolo 17 % HDP.

Pojistné na zdravotní pojištění je příjmem zdravotních pojišťoven. Povinné odvody pojistného na sociální pojištění jsou důležitým příjmem státního rozpočtu. Sociální systém úzce souvisí s oblastí veřejných financí a to tím, že většina sociálních dávek je financována přímo ze státního rozpočtu.

Podle údajů Ministerstva financí deficit SR za rok 2005 činil 56,4 miliardy Kč.

Z celkových příjmů SR ve výši 866,5 mld. Kč tvořily příjmy z pojistného na sociální zabezpečení 311,3 mld. Kč. Což představuje druhý nejvyšší příjem SR (pozn. první nejvyšší příjem připadá na daňové příjmy ve výši 459,2 mld. Kč).

Celkové výdaje SR rozpočtu byly za rok 2005 čerpány ve výši 922,8 mld. Kč. Z běžných výdajů 840,9 mld. Kč bylo nejvíce vynaloženo na sociální dávky 326,4 mld. Kč.

Velký problém, který v současné době trápí Evropu, Českou republiku nevyjímaje, je stárnutí populace. Podle Českého statistického úřadu (ČSÚ) v roce

2004 tvořili lidé starší 65 let 14 % populace ČR. Ovšem podle odhadů ČSÚ by již v roce 2030 lidé starší 65 let měli tvořit 22,8 % populace, v roce 2050 dokonce 31,3 % populace ČR (přibližně 3 mil. osob). Tento nepříznivý demografický vývoj se především projeví na trhu práce.

Ze *Zprávy Evropské komise* (viz tabulka č. 3). vyplývá, že pokles osob v produktivním věku negativně ovlivní míru nezaměstnanosti a růst ekonomické aktivity.

Nepříznivý vývoj na trhu práce bude mít dopad na úroveň dosaženého HDP.

Bude docházet ke snížení růstu HDP. Stárnutí populace mimo jiné výrazně ovlivní i nárůst vládních výdajů. Nárůstem výdajů budou nejvíce postiženy důchody a výdaje na zdravotní péči (viz. graf č.2).

„Na důchody v současné době plyne v České republice 8,5 % HDP, což představuje zhruba 2,6 mil. důchodců s nárokem na starobní, invalidní nebo pozůstalostní důchody. Zhruba za 45 let se očekává nárůst⁷ počtu důchodců na 3,5 mil., důchodové výdaje budou představovat 14 % HDP“ (Ekonom č. 11, 16. – 22. 3. 2006, článek „Stárnutí populace“, str. 76 – 77).

K jedinému poklesu ke kterému bude docházet je počet zaměstnaných osob, tedy osob odvádějící pojistné do systému sociálního pojištění.

Tabulka č.3: Předpokládaný vývoj demografických a makroekonomických ukazatelů v ČR (v %)

	2005 ⁸	2010	2015	2020	2025	2030	2035	2040	2045	2050
Demografická míra závislosti	19,8	21,9	26,8	31,8	35,0	37,1	39,0	43,8	51,2	54,8

⁷ Makroekonomická predikce MF ukazuje, jak se budou vyvíjet výdaje, pokud nedojde k žádným výrazným legislativním změnám jak v oblasti fiskální, na trhu práce tak i v oblasti sociální.

⁸ Údaje za rok 2005 byly převzaty z Makroekonomické predikce z Ministerstva financí.

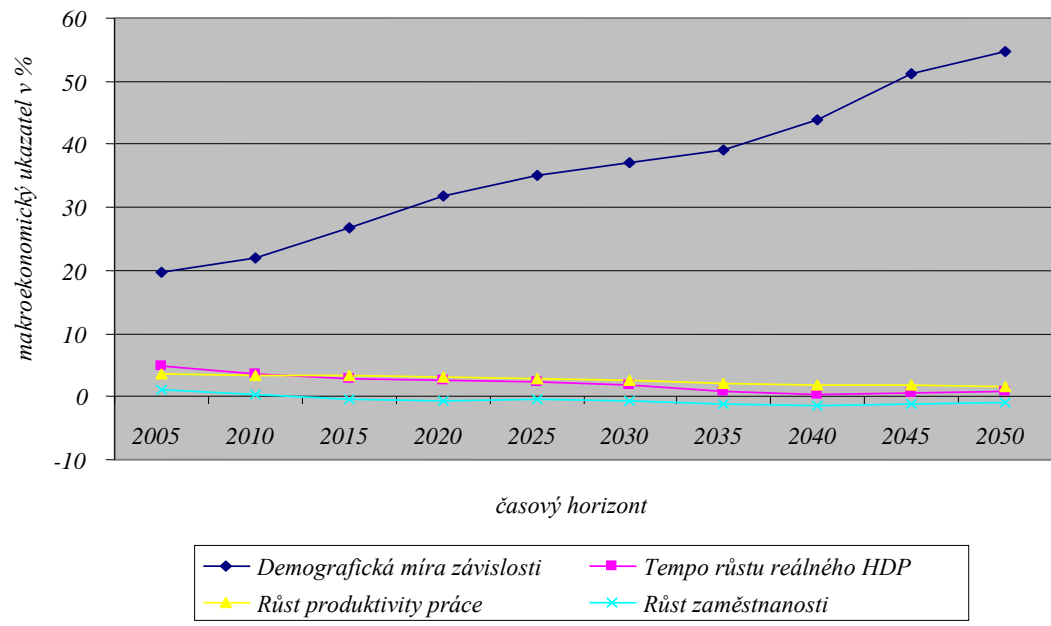
Tempo růstu reálného HDP ⁹	4,9	3,6	2,9	2,5	2,3	1,9	0,9	0,4	0,7	0,8
Růst produktivity práce	3,7	3,4	3,3	3,0	2,8	2,7	2,0	1,9	1,8	1,7
Růst zaměstnanosti	1,1	0,3	-0,4	-0,6	-0,5	-0,8	-1,1	-1,4	-1,1	-1,0

Zdroj: Ekonom č. 11, 16. – 22. 3. 2006, čl. Stárnutí populace, str. 77

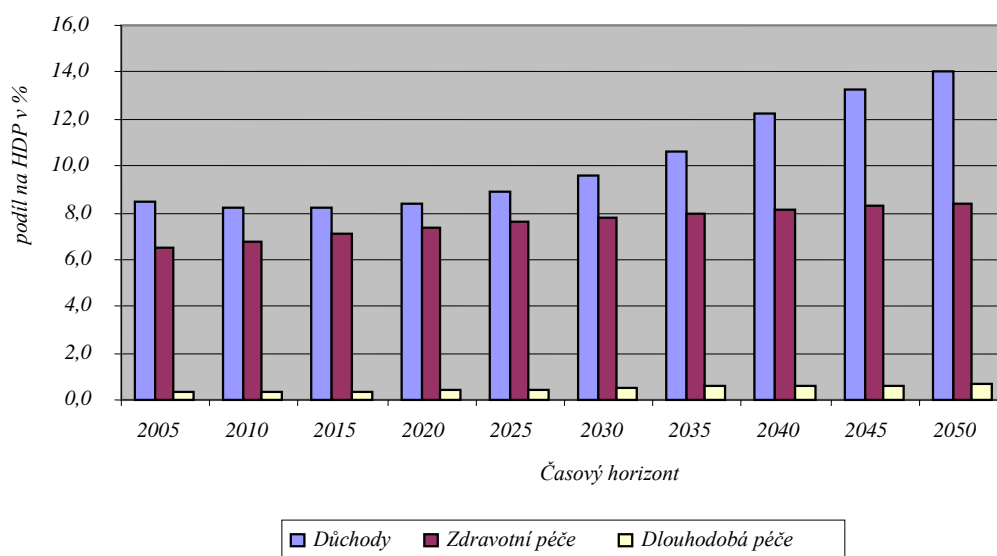
Graf č. 2: Vývoj demografických a makroekonomických ukazatelů

⁹ HDP = „souhrn veškerého finálního produktu a služeb, vyrobených v dané zemi za dané období výrobními faktory, působícími v dané zemi bez ohledu na to, kdo je jejich vlastníkem“ (Hladký, J. – Leitmanová, I.: Makroekonomie I, JČU ZF, České Budějovice 1997)

Reálný HDP = skutečný produkt v cenách neměnných – ceny jsou přepočítávány k určitému toku



Graf č. 3: Vývoj výdajů závisících na věkové struktuře v ČR



Tabulka č. 4: Vývoj výdajů závisících na věkové struktuře v ČR – podíl na HDP (v %)

	2005	2010	2015	2020	2025	2030	2035	2040	2045	2050
Důchody	8,5	8,2	8,2	8,4	8,9	9,6	10,6	12,2	13,3	14,0
Zdravotní péče	6,5	6,8	7,1	7,4	7,6	7,8	8,0	8,1	8,3	8,4
Dlouhodobá péče	0,3	0,3	0,3	0,4	0,4	0,5	0,6	0,6	0,6	0,7

Zdroj: Ekonom č. 11, 16. – 22. 3. 2006, čl. Stárnutí populace, str. 77

Z údajů ČSSZ je zřejmé, že důchodový účet je mírně v přebytku a po dobu nejméně jedné dekády by stárnutí populace nemělo na tomto stavu nic měnit. A proto se většina odborníků shodne na závěru že státy, které během následujících deseti let budou potřebné reformy (tzn. reforma v oblasti fiskální politiky, reforma trhu práce) realizovat, se mohou s problémy doprovázejícími stárnutím úspěšně vypořádat.

3. VYMĚŘOVACÍ ZÁKLAD PRO ODVOD POJISTNÉHO

3.1 Vyměřovací základ

Rozhodným obdobím, z něhož se zjišťuje vyměřovací základ zaměstnance, organizace, je kalendářní měsíc. Pojistné se zaokrouhluje na celé koruny směrem nahoru.

Sazby pojistného

Tabulka č. 5: Sazby pojistného sociálního pojištění

osoba/ sazba v %	VZP	SP	z toho nemocenské	z toho důchodové	z toho nezaměstnanost
Zaměstnavatel	9	26	3,3	21,5	1,2
Zaměstnanec	4,5	8	1,1	6,5	0,4
OSVČ	13,5	29,6	4,4 ¹⁰	28	1,6

- **u organizace SP 26 %**, (z toho 3,3 % na nemocenské pojištění, 21,5 % na důchodové pojištění a 1,2 % na státní politiku zaměstnanosti), **VZP 9 %** ,
- **u zaměstnanců SP 8 %**, (z toho 1,1 % na nemocenské pojištění, 6,5 % na důchodové pojištění a 0,4 % na státní politiku zaměstnanosti),
VZP 4,5 %,
- **u OSVČ 34 % , VZP 13,5 %**.

Vyměřovací základ (VZ) zaměstnance

Tvoří úhrn příjmů zúčtovaných mu zaměstnatelem, a to:

1. v souvislosti s výkonem zaměstnání, které zakládá účast na nemocenském pojištění, s výjimkou nezapočítatelných příjmů, jimiž jsou:
 - náhrady výdajů, popřípadě jejich části, které nepodléhají dani z příjmů fyzických osob,
 - náhrady škody,
 - hodnota (finanční ocenění) poskytnutých nepeněžních plnění, která nepodléhají dani z příjmu fyzických osob,

¹⁰ Pouze je-li OSVČ dobrovolně účastná nemocenského pojištění.

2. v souvislosti se zaměstnáním, které zakládá jeho účast na nemocenském pojištění, tedy příjmy, které souvisejí pouze s trváním zaměstnání:
- náhrady mzdy, s výjimkou náhrady mzdy při výkonu služby v ozbrojených silách a civilní služby a náhrady mzdy poskytnuté za dobu před vznikem nemocenského pojištění zaměstnance,
 - odměny za pracovní pohotovost.

Veřejné zdravotní pojištění

Tabulka č. 6: Vyměřovací základ u VZP

Rok	Minimální mzda	13,50%
2005	7 185	970
2006	7 570	1 022

Minimální mzda je minimálním vyměřovacím základem pro zaměstnance v pracovním poměru a vyměřovacím základem pro OBZP. Ta pro rok 2006 činí 7 570 Kč, z čehož plyne, že minimální pojistné pro zaměstnance dosahuje výše 1 022 Kč.

Od 1. července se minimální mzda zvýší ještě jednou, tentokrát na 7 955 Kč, čímž dosáhne minimální pojistné 1 074 Kč.

3.1.1 Výpočet vyměřovacího základu a odvod pojistného na ZP a SZ

Příklad 1 a následné zaúčtování z pozice zaměstnavatele v podvojném účetnictví

Slečna Magdaléna Pracná pracuje ve firmě Solid, s. r. o., ve které získala od svého zaměstnavatele následující plnění v měsíci dubnu 2006.

Abychom mohli určit výši vyměřovacího základu (VM), nejprve si zjistíme, která z plnění se započítávají do VM a která nikoli.

Plnění	ano	ne
Odměna za odpracovaných 7 let u zaměstnavatele	7 000	
Odměna za pracovní pohotovost	1 500	
Příspěvek na její penzijní připojištění se státním příspěvkem		1 500

Služební uniforma		6 000
Náhrada cestovních výdajů 1 700, z toho dle zákona o cestovních náhradách 1 300	400	1 300
Hrubá mzda	20 000	
Mimořádná odměna	4 000	
Vyměřovací základ	32 900	

Zjistili jsme, že vyměřovací základ pro odvod pojistného na ZP a SZ slečny Magdalény činí na měsíc duben 2006 32 900 Kč.

Nyní můžeme přejít k výpočtu výše částky k odvodu na sociální a zdravotní pojištění.

Operace	Kč	MD	D
Věrnostní odměna	5 000	521	331
Odměna za pohotovost	1 500	521	331
Penzijní připojištění	1 500	525	336/SZ
Nákup služebního obleku (za hotové)	6 000	501	211
Nárok na úhradu cestovního:			333
- do limit	1 700		
- nad limit	1 300	512/D	
	400	512/N	
Hrubá mzda	20 000	521	331
Mimořádná odměna	4 000	521	331
Srážka pojistného na zdravotní pojištění (32 900 x 0,045)	1 481	331	336/ZP
Pojistné zdravotního pojištění hrazené zaměstnavatelem (32 900 x 0,09)	2 961	524/ZP	336/ZP
Srážka pojistného na sociální pojištění (32 900 x 0,08)	2 632	331	336/SZ
Pojistné sociálního pojištění hrazené zaměstnavatelem (32 900 x 0,26)	8 554	524/SZ	336/SZ
Odvod pojistného na zdravotní pojištění - výpis z účtu (1 481 + 2 961)	4 442	336/ZP	221
Odvod zákonného pojistného na sociální pojištění - výpis z účtu (2 632 + 8 554)	11 186	336/SZ	221

3.1.2 Vyměřovací základ pro získání nemocenské dávky

Příklad 1

Zaměstnankyně Magdaléna Pracná byla uznána práce neschopnou od 10. března 2006 do 26. března 2006 (=16 dní).

Rozhodným obdobím v tomto případě bude březen 2005 až únor 2006, to znamená 365 kalendářních dnů.

Úhrn vyměřovacích základů za toto období činí 243 000 Kč (úhrn vyměřovacích základů je roven příjmům v rozmezí 03/2005 – 02/2006 z nichž se platí pojistné na sociální zabezpečení).

V tomto rozhodném období měla zaměstnankyně:

- 25 pracovních dnů dovolené,
- 10 kalendářní dnů pracovní neschopnosti,
- 7 kalendářních dnů ošetřování člena v domácnosti,
- 2 kalendářní dny neplacené dovolené.

Do počtu dnů rozhodného období se nezapočte 19 dnů kurzívou znázorněných. Započitatelný příjem 243 000 Kč se tedy bude dělit 346 započitatelnými dny. Výsledek, **702,31 Kč**, je vypočteným **denním vyměřovacím základem**.

Denní vyměřovací základ nachází mezi zákonem stanovými redukčními hranicemi 510 – 730 Kč.

Denní vyměřovací základ po redukcí

- 421,39 Kč, po zaokrouhlení na celou korunu nahoru činí 422 Kč (60 % z 702,31 Kč) za prvních 14 dní pracovní neschopnosti,
- 702,31 Kč, po zaokrouhlení na celou korunu nahoru činí 703 Kč od 15. dne pracovní neschopnosti.

Výše nemocenského

- 106 Kč za první tři kalendářní dny pracovní neschopnosti (25 % z 422 Kč, zaokrouhleno vždy na celou korunu nahoru),
- 292 Kč od 4. do 14. dne trvání pracovní neschopnosti (69 % z 422 Kč, zaokrouhleno vždy na celou korunu nahoru),

- 486 Kč od 15. dne trvání pracovní neschopnosti (69 % z 703 Kč, zaokrouhлено vždy na celou korunu nahoru).

Celková výše nemocenské

$$(106 \times 3 \text{ dny}) + (292 \times 11 \text{ dní}) + (486 \times 2 \text{ dny}) = \underline{\underline{4\ 502 \text{ Kč}}}$$

Po dobu neschopnosti výše nemocenské činila pro slečnu Magdalénu 4 502 Kč.

3.1.3 Výpočet peněžité podpory v nezaměstnanosti

Výše podpory v nezaměstnanosti se stanoví na základě:

- průměrného čistého měsíčního výdělku, dosaženého v posledním zaměstnání,
- z posledního vyměřovacího základu pro pojistné na důchodové pojištění a na příspěvek na státní politiku zaměstnanosti u OSVČ,
- z částky životního minima, platného pro jednotlivce staršího 26 let ke dni vzniku nároku na hmotné zabezpečení.

Ve všech uvedených případech je stanovena výše podpory procentem takto:

- 50 % po dobu prvních 3 měsíců,
- 45 % po zbývajících dobu,
- 60 % v případě nastoupení rekvalifikace a po celou její dobu.

Příklad 1

Uchazeč o zaměstnání dosáhl ve svém posledním zaměstnání průměrného měsíčního čistého výdělku 8 420 Kč. V jaké výši bude dostávat podporu?

první 3 měsíce (50 %)	4 210 Kč
po zbývajících dobu (45 %)	3 368 Kč

Příklad 2

Předpokládejme, že studentka ekonomické fakulty ukončí studium 30.6.2006, poté se jí nepodaří sehnat zaměstnání a nechá se zařadit do evidence uchazečů o zaměstnání od 20.9.2006. V jaké výši bude pobírat podporu do konce roku 2006?

Podpora činí první 3 měsíce 50 % z částky životního minima (životní minimum pro rok 2006 je stanoveno ve výši 4 420 Kč – navýšení oproti roku 2005 o 120 Kč) a další dobu 45 %. Za jednotlivé měsíce uchazečka obdržela následující výši podpory:

září	$(10 / 30) \times 0,5 \times 4\,420$	737
říjen	$0,5 \times 4\,420$	2 210
listopad	$0,5 \times 4\,420$	2 210
prosinec	$[(20 / 30) \times 0,5 \times 4\,420] + [(10 / 30) \times 0,45 \times 4\,420]$	2 136

4. ZVLÁŠTNÍ KATEGORIE – POŽIVATELÉ STAROBNÍHO DŮCHODU, OSVČ

4.1 Odvody pojistného OSVČ na zdravotní pojištění

Vyměřovacím základem¹¹ pro odvod pojistného na zdravotní pojištění je, u OSVČ, považovaná průměrná mzda obvyklá v národním hospodářství, která dva roky předcházela danému kalendářnímu roku. V letošním roce 2006 to tak bude mzda za rok 2004.

Kromě toho se zvyšuje i *procentní výměra z vyměřovacího základu*, která letos vzrostla, oproti roku předcházejícímu (2005), z 45 % na 50 %.

Pro OSVČ je od 1. 1. 2006 minimálním vyměřovacím základem stanoven dvanáctinásobkem 50% průměrné měsíční mzdy z roku 2004, kterou Ministerstvo zdravotnictví stanovilo Sdělením č. 261/2005 Sb. ve výši 18 035 Kč.

Výpočet minimálního vyměřovacího základu (MVZ) OSVČ:

$$\text{MVZ} = 12 * 1/2 * \text{průměrná mzda v národním hospodářství t-2}$$

Minimální vyměřovací základ = 18 035 Kč x 12 x ½ = 108 210 Kč

Měsíčně: 108 210 / 12 = 9 018 Kč.

Minimální měsíční záloha = 9 018 * 0,135¹² = **1 218 Kč**.

Pro rok 2006 **minimální měsíční vyměřovací základ** OSVČ je stanoven ve výši **9 018 Kč**, oproti loňským 7 929 Kč, a **minimální měsíční záloha na pojistné** činí **1 218 Kč**, oproti 1 071 Kč v minulém roce.

¹¹ Poslanecká sněmovna schválila (02/2006) novelu zákona č. 592/1992 Sb., o pojistném na všeobecné zdravotní pojištění. Senát ji však sněmovně vrátil. Nicméně se předpokládá, že dojde po schválení, ať už senátní či poslanecké, verze podle novely při výpočtu výše minimálních záloh ke změně. „Místo dosavadního postupu (odvíjejícího se od průměrné mzdy) by vznikl nový prvek - takzvaný *všeobecný vyměřovací základ pro účely důchodového pojištění*.“

V důsledku této změny by definice „průměrná mzda“ činila 18 834 Kč oproti 18 035 Kč, které zatím platí od začátku ledna 2006. Při sazbě 13,5 % z 50 % tohoto vyměřovacího základu by od nabytí účinnosti novely činila minimální výše zálohy OSVČ 1272 Kč oproti dosavadním 1218 Kč.

¹² 0,135 je 13,5 % sazba pro výpočet zálohy na zdravotní pojištění“.

Výpočet výše pojistného

Pojistné za rok 2006 se stanoví dle jednoduchého vzorce:

$$\text{Pojistné/rok} = 0,135 * 0,5 * (\text{příjmy} - \text{výdaje})$$

Příjmy, výdaje = zahrnují se pouze příjmy a výdaje (výdaje na dosažení, zajištění a udržení příjmů) dosažené v daném roce.

Měsíční záloha na pojistné pro OSVČ, pro kterou je výdělečná činnost hlavním zdrojem příjmů, se určí podle počtu měsíců, po které byla v roce výdělečná činnost vykonávána. Měsíční záloha i pojistné, připadající na jeden měsíc, musí být vypočteny nejméně z minimálního vyměřovacího základu.

4.2 Odvody pojistného OSVČ na sociální zabezpečení

V roce 2006 se u OSVČ mění výše záloh na pojistné na sociální zabezpečení. Nové zálohy bude přitom OSVČ platit až po podání *Přehledu příjmů a výdajů OSVČ za rok 2005*.

OSVČ se od začátku roku 2004 rozlišují na osoby:

- které vykonávají živnost jako *hlavní činnosti*,
- osoby vykonávající tuto činnost pouze jako *vedlejší*.

Za vedlejší se samostatná výdělečná činnost považuje tehdy, když OSVČ v kalendářním roce:

- vykonávala zaměstnání a z něho plynoucí příjem, který byl v daném kalendářním roce dosažen, činí alespoň dvanáctinásobek minimální mzdy zaměstnance v pracovním poměru odměňovaného měsíční mzdou,
- měla nárok na výplatu částečného invalidního nebo plného invalidního důchodu nebo jí byl přiznán starobní důchod,
- měla nárok na rodičovský příspěvek nebo na příspěvek při péči o blízkou nebo jinou osobu,
- byla nezaopatřeným dítětem podle zákona o důchodovém pojištění (studenti),

- byla ve vazbě nebo výkonu trestu odnětí svobody déle než tři kalendářní měsíce po sobě jdoucí.

V jiných případech se považuje činnost za hlavní.

Účast na pojištění je povinná, pokud OSVČ dosáhne za daný kalendářní rok tzv. *rozhodného příjmu* (pro ostatní OSVČ je účast dobrovolná, alespoň ve výši minimálního VZ).

Tabulka č. 7: Rozhodný příjem OSVČ

Rok	Násobek VVZ	Všeobecný vyměřovací základ	Přepočítací koeficient	Rozhodný příjem
2005	2,4	16 769	1,0665	42 922
2006	2,4	17 882	1,0532	45 200

$$2,4 \times 16\,769 \times 1,0665 = \mathbf{42\,922\,Kč}$$

$$2,4 \times 17\,882 \times 1,0532 = \mathbf{45\,200\,Kč}$$

Minimální měsíční zálohy na sociální pojištění

a) pro činnost hlavní:

Rok	1/2	VVZ	PK	%	Částka	29,60%	4,40%
2005	0,5	16 769	1,0665	0,45	4 024	1 192	178
2006	0,5	17 882	1,0532	0,5	4 709	1 394	208

$$\frac{1}{2} * VVZ * PK * \text{stanovené \%}$$

2005:

$$0,5 \times 16\,769 \times 1,0665 \times 0,45 = \mathbf{4\,024} \times 0,296 = \mathbf{1\,192\,Kč}$$

$$= \mathbf{4\,024} \times 0,044 = \mathbf{178\,Kč}$$

2006:

$$0,5 \times 17\,882 \times 1,0532 \times 0,5 = \mathbf{4\,709} \times 0,296 = \mathbf{1\,394\,Kč}$$

$$= \mathbf{4\,709} \times 0,044 = \mathbf{208\,Kč}$$

b) pro činnost vedlejší:

Rok	VVZ	PK	%	Částka	29,60%	4,40%
2005	16 769	1,0665	0,1	1 789	530	79
2006	17 882	1,0532	0,1	1 884	558	83

VVZ * PK * 0,1

Tabulka č. 8: Přehled minimálních měsíčních záloh OSVČ v roce 2006 na sociální pojištění

Zvýšení minimálních měsíčních záloh v roce 2006				
Druhy zálohy	Zálohy v roce 2006 u činnosti		Zálohy v roce 2005 u činnosti	
	hlavní	vedlejší	hlavní	vedlejší
Minimální měsíční záloha na důchodové pojištění	1 394	558	1 192	530
Minimální měsíční záloha na nemocenské pojištění	208	83	178	79
Minimální roční záloha na důchodové pojištění	16 728	6 696	14 304	6 360
Minimální roční záloha na nemocenské pojištění	2 496	996	2 136	948

Zdroj: Česká správa sociálního zabezpečení

OSVČ hlavní bude po podání *Přehledu za rok 2005* platit minimální zálohy na *důchodové pojištění* ve výši 1 394 Kč měsíčně. Dosud je to minimálně 1 192 Kč. Platba záloh na pojistné na důchodové pojištění je v případě OSVČ hlavní povinná vždy, tedy i v případě, že je ve ztrátě.

OSVČ vedlejší bude po podání *Přehledu za rok 2005* minimální záloha na pojistné na důchodové pojištění činit 558 Kč (dosud je to minimálně 530 Kč), avšak pouze v případě, že se k účasti na pojištění na rok 2006 dobrovolně přihlásila nebo pokud její příjmy po odečtení výdajů činily v roce 2005 alespoň 42 922 Kč. OSVČ, která tohoto rozhodného příjmu nedosáhne, se účastnit tedy nemusí.

Účast na *nemocenském pojištění* u OSVČ zůstává nadále dobrovolná. Mění se ale minimální pojistné. U OSVČ hlavní bude po podání *Přehledu za rok 2005* činit 208 Kč měsíčně, u vedlejší pak 83 Kč měsíčně. Dosud je to u hlavní 178 Kč měsíčně, u vedlejší pak 79 Kč měsíčně.

4.3 Názorný příklad odvodu pojistného OSVČ

Paní Pilná měla za rozhodné období 2005 příjmy ze živnosti ve výši 500 000 Kč a může k nim uplatnit výdaje ve výši 150 000 Kč.

V průběhu roku 2005 zaplatila:

- doplatek pojistného na zdravotní pojištění za rok 2004 ve výši 1 080 Kč,
- doplatek pojistného na sociální zajištění za rok 2004 ve výši 5 540 Kč,
- na zálohách na zdravotní pojištění 18 840 Kč,
- na zálohách na sociální zabezpečení 29 750 Kč, z toho:
 - nemocenské pojištění 3 580 Kč,
 - důchodové pojištění a příspěvek na státní politiku zaměstnanosti 25 500.

Zjištění výše přeplatku či doplatku na zdravotní pojištění a sociální zabezpečení za období 2005.

Položka	Kč
Vyměřovací základ (500 000 - 150 000) x 0,45	157 500
Pojistné na veřejné zdravotní pojištění (157 500 x 0,135)	21 263
Vyúčtování (21 263 - zálohy 18 480) - nedoplatek	2 783
Pojistné na důchodové pojištění a příspěvek na státní politiku zaměstnanosti (157 500 x 0,296)	46 620
vyúčtování (46 620 – záloha 25 500) - nedoplatek	21 120

- zaúčtování v roce 2005 doplatky pojistného za rok 2004
- zaúčtování v roce 2005 zálohy pojistného na rok 2005
- zaúčtování částek vyúčtování v roce 2006

Operace 2005	Kč	MD	D
---------------------	-----------	-----------	----------

Předpis doplatku zdravotního pojištění	1 080	526/ZP	336/ZP
Předpis doplatku sociálního zabezpečení	5 540	526/SZ	336/SZ
Úhrada doplatku zdravotního pojištění (výpis z účtu)	1 080	336/ZP	221
Úhrada doplatku sociálního zabezpečení (výpis z účtu)	5 540	336/SZ	221
Předpis záloh na zdravotní pojištění	18 480	526/ZP	336/ZP
Úhrada záloh na zdravotní pojištění (výpis z účtu)	18 480	336/ZP	221
Předpis záloha na sociální zabezpečení	29 750	526/SZ	336/SZ
Úhrada záloh na sociální zabezpečení (výpis z účtu)	29 750	336/SZ	221
Operace 2006	Kč	MD	D
Předpis nedoplatku zdravotního pojištění	2 783	526/ZP	336/ZP
Předpis nedoplatku sociálního zabezpečení	21 120	526/SZ	336/SZ
Úhrada nedoplatku zdravotního pojištění (výpis z účtu)	2 783	336/ZP	221
Úhrada nedoplatku sociálního zabezpečení (výpis z účtu)	21 120	336/SZ	221

4.4 Starobní důchod – výpočet starobního důchodu pro rok 2006

Výpočet provádí ČSSZ na základě celkové doby zaměstnanosti a celkových příjmů od roku 1986. Tyto informace ČSSZ průběžně získává od zaměstnavatelů.

Pan Veselý narozený dne 10. 1. 1944 po skončení povinné školní docházky studoval na střední škole od 1. 9. 1958 do 30. 6. 1962, po skončení studia byl nepřetržitě zaměstnán až do 31. 12. 2005 a od 1. 1. 2006 mu byl přiznán starobní důchod (podle §29 zákona č. 155/1995 Sb.).

V roce 1993 byl nemocen 20 dnů, v roce 1994 - 30 dní, v roce 1996 - 10 dnů a v roce 2001 byl nemocen 20 dní.

Postup výpočtu důchodu

1) určení důchodového věku

Důchodový věk byl dosažen dne 10. 7. 2005 (věk odchodu do důchodu

$V_d = r + m$ (roky + měsíce) určíme podle roku narození (viz Příloha č.3).

K datu narození připočteme věk V_d , určený pomocí předcházející tabulky, a tím dostaneme *datum nároku na odchod do důchodu*).

2) doba pojištění (včetně doby studia) získaná do vzniku nároku na starobní důchod

od 1. 9. 1958 do 9. 1. 1962 (studium do dosažení věku 18 let) ... 1 227 kal.dnů

od 10. 1. 1962 do 30. 6. 1962 (studium od dosažení věku 18 let) ... 138 kal. dnů

od 1. 7. 1962 do 9. 5. 2005 (doba pojištění do vzniku nároku) ... 15 643 kal. dnů

celkem 17 008¹³ kal. dnů

3) určení rozhodného období

Rozhodné období pro stanovení osobního vyměřovacího základu bude v tomto případě dvacetileté, určené roky 1986 až 2005 (rok 2005 je poslední rok před rokem přiznání důchodu).

¹³ tj. celých 46 roků

4) dále je třeba zjistit:

- za jednotlivé kalendářní roky rozhodného období výši vyměřovacích základů (VZ_t) a počet dnů vyloučených (VD) – dny nemoci, neomluvené dny nepřítomnosti v práci, dny pracovního volna bez náhrady příjmu atd.,
- pro jednotlivé kalendářní roky „t“ rozhodného období (s výjimkou kalendářního roku předcházejícího roku přiznání důchodu) (příslušných nařízení vlády) výši všeobecných vyměřovacích základů (VVZ_t) a výši příslušného přepočítacího koeficientu (PK),
- pro jednotlivé kalendářní roky rozhodného období stanovit koeficienty nárůstu všeobecného vyměřovacího základu (KNVVZ_t), kdy:

$$\text{KNVVZ}_t = \text{VVZ}_{2004} * \text{PK}_{2004} / \text{VVZ}_t$$

- stanovit roční vyměřovací základy pro jednotlivé kalendářní roky rozhodného období (RVZ), kdy:

$$\text{RVZ}_t = \text{VZ}_t * \text{KNVVZ}_t$$

Tabulka č. 8: Znáornění výpočtů

Rok	VZ _t	VD	VVZ _t (Kč)	KNVVZ _t	RVZ _t (Kč)
1986	40 000	0	2 964	6,3540	254 161
1987	41 000	0	3 026	6,2238	255 177
1988	41 000	0	3 095	6,0851	249 488
1989	42 000	0	3 170	5,9411	249 527
1990	43 000	0	3 286	5,7314	246 449
1991	49 000	0	3 792	4,9666	243 363
1992	59 000	0	4 644	4,0554	239 269
1993	72 000	20	5 817	3,2376	233 110
1994	90 000	30	6 896	2,7311	245 795
1995	100 000	0	8 172	2,3046	230 462
1996	120 000	10	9 676	1,9464	233 567
1997	140 000	0	10 696	1,7608	246 509
1998	150 000	0	11 693	1,6106	241 597
1999	165 000	0	12 655	1,4882	245 555
2000	170 000	0	13 490	1,3961	237 336

2001	190 000	20	14 640	1,2864	244 422
2002	200 000	0	15 711	1,1987	239 747
2003	210 000	0	16 769	1,1231	235 852
2004	220 000	0	17 882	1,0532	231 704
2005	230 000	0	-	1,0000	230 000
celkem		80			4 833 090

5) stanovení osobního vyměřovacího základu (OVZ)

OVZ = měsíční průměr úhrnu RVZ za roky 1986 – 2005

$$\begin{aligned}
 &= (\text{úhrn RVZ 1986 až 2005} / \text{dny za rok 1986 až 2005} - \text{VD}) * 30,4167 \\
 &= (4\,833\,090 / (7\,305 - 80)^{14}) * 30,4167 \\
 &= \underline{\underline{20\,347\,Kč}}
 \end{aligned}$$

6) stanovení výpočtového základu (VZ)

VZ se stanoví redukcí z OVZ.

K výpočtu VZ je nutné znát výši „redukčních hranic“:

- 1) první redukční hranice ... OVZ do 9 100 Kč – započítává se plně,
- 2) druhá redukční hranice ... OVZ nad 9 100 Kč do 21 800 Kč – započítává se do 30 %,
- 3) třetí redukční hranice ... OVZ nad 21 800 Kč – započítává se pouze 10 %.

$$\begin{aligned}
 \text{VZ} &= 9\,100 + 30\% \text{ z } (20\,347 - 9\,100) \\
 &= \underline{\underline{12\,475\,Kč}}
 \end{aligned}$$

7) stanovení procentní výměry (PV)

Výše PV činí za každý rok doby pojištění získané do vzniku nároku na starobní důchod 1,5 % VZ.

$$\begin{aligned}
 \text{PV} &= 46 \text{ roků} * 1,5\% \text{ VZ} \\
 &= 69\% \text{ z částky } 12\,475 \text{ Kč} \\
 &= \underline{\underline{8\,608\,Kč / měsíčně}}
 \end{aligned}$$

¹⁴ Vzhledem k tomu, že při stanovení osobního vyměřovacího základu, jsme v rozhodném období, z něhož se zjišťují příjmy, započítali i dny pobírání nemocenského, musíme je odečíst při výpočtu osobního vyměřovacího základu.

8) stanovení základní výměry (ZV)

Dáno nařízením vládyZV = **1 470 Kč**

9) zvýšení za dobu výdělečné činnosti vykonávané po vzniku nároku na starobní důchod

Od 10. 7. 2005 do 31. 12. 2005, tj za 236 dní (2 x 90 celých kalendářních dnů)

činí zvýšení 2 x 1,5 % VZ

$$2 \times 1,5 \% \times 12\,475 \text{ Kč}$$

$$= 375 \text{ Kč}$$

$$PV = 8\,608 + 375$$

$$= \mathbf{8\,983 \text{ Kč}}$$

10) celková výše starobního důchodu (SD)

$$SD = ZV + PV$$

$$= 1\,470 + 8\,983$$

$$= \mathbf{10\,453 \text{ Kč měsíčně}}$$

Panu Veselému byl vypočten starobní důchod ve výši 10 453 Kč měsíčně.

5. SYSTÉM DÁVEK SOCIÁLNÍ PÉČE

Právní úprava

Dávky sociální péče se poskytují podle:

- zákona č. 482/1991 Sb., o sociální potřebnosti,
- zákona č. 100/1988 Sb., o sociálním zabezpečení,
- zákona č. 114/1988 Sb., o působnosti orgánů ČR v sociálním zabezpečení,
- vyhlášky MPSV č. 182/1991 Sb.

5.1 Charakteristika systému dávek sociální péče

Systém dávek sociální péče reaguje na individuální situace občanů, vázané na věk, zdravotní stav či jiné vážné důvody. Dalo by se tedy říci, že tento systém je vázán na sociální potřebnost občanů.

Dávky mohou být *jednorázové* nebo *opakující se, peněžité* či *věcné*.

Jsou určeny a poskytovány na zabezpečení základních životních potřeb občanů jejichž čisté peněžní příjmy nedosahují životního minima a není možné je zvýšit vzhledem k věku, ke zdravotnímu stavu atd. Dávky zohledňují jak příjmovou tak i sociální situaci jedince či domácnosti.

Dalo by se tedy říci, že doplňují nedostatečný příjem domácnosti zpravidla do výše jejího ŽM.

Za jistých podmínek mohou být poskytovány i nad úroveň ŽM, pokud jsou prokázány vyšší životní potřeby související např. s lékařsky doporučeným dietním stravováním, vyššími náklady na bydlení.

Rozhodování o jednotlivých dávkách je svěřeno obecním úřadům, pověřeným obecním úřadům a úřadům obcí s rozšířenou působností.

Dávky sociální péče jsou příslušnými obecními úřady poskytovány v rámci výkonu státní správy v přenesené působnosti a peněžní prostředky na jejich výplatu jsou poskytovány ze státního rozpočtu.

V rámci samostatné působnosti (tj. z prostředků samosprávy) se poskytuje také bezúročná půjčka a jednorázový peněžitý příspěvek.

Členění dávek sociální péče

Dávky sociální péče zahrnují dávky, které jsou podmíněné sociální potřebností.

V současné době lze dávky rozdělit do pěti základních skupin:

- dávky sociální péče pro rodiny s dětmi,
- příspěvek při péči o blízkou nebo jinou osobu,
- dávky sociální péče pro staré občany,
- dávky sociální péče pro těžce zdravotně postižené občany,
- dávky sociální péče ve zvláštních případech.

5. 2 Potřeba reformy v oblasti dávek sociální péče

Česká republika je neustále kritizována za relativně štědré a snadné vyplácení sociálních dávek. Pokud se ovšem zaměříme na mezinárodní srovnání, zjistíme, že naopak Česká republika se řadí spíše na druhý konec žebříčku štedrosti sociálních systémů¹⁵. Průměrně v Evropě státy přerozdělují na sociální účely 25 % HDP. V České republice tato míra dosahuje 20 % HDP, což je méně než evropský průměr.

V současné době dochází k novelizaci zákona životního minima, což se dá považovat za první krok k sociální reformě. Je zřejmé, že neudržitelnost stávajících sociálních systémů si vyžadují určitá opatření, která by měla vést ke zlepšení situace jak v počtu občanů, kteří jsou odkázáni na sociální pomoc tak na výši prostředků, které budou vypláceny.

Sociální reforma úzce souvisí s reformou veřejných financí a to tím, že většina sociálních dávek je financována přímo ze státního rozpočtu. Sociální dávky, které jsou vypláceny, jsou v těsném vztahu s nezaměstnaností a to především s nezaměstnaností dlouhodobou. Po ukončení nároku na podporu v nezaměstnanosti přecházejí tito lidé automaticky do systému sociální pomoci a jejich situace je řešena podle zákona o sociální potřebnosti. Problém ovšem spočívá v individuálním řešení situace osoby (příliš nefunguje), která je sociálně potřebná, jelikož dochází pouze k pouhému vyplacení příjmů „do životního minima“.

¹⁵ měřeno podílem výdajů na HDP

Dávky vázané na sociální potřebnost představují největší část na celkové sumě dávek sociální péče. Situace je znázorněna v následující tabulce.

Tabulka č. 9: Výdaje na dávky sociální péče v ČR

Rok	Celkem	Z toho dávky podmíněné sociální potřebností	Podíl dávek pro sociálně potřebné v %
1998	6,6	5,0	75,8
1999	9,3	7,4	79,6
2000	11,3	9,3	82,3
2001	11,7	9,6	82,1
2002	13,3	9,0	67,7
2003	14,1	9,9	70,2

Zdroj: Hiršl, 2004

V červnu roku 2004 tyto dávky pobíralo 232 000 domácností, přičemž téměř 55 % představovali občané žijící samostatně a byli registrováni na ÚP jako dlouhodobě nezaměstnaní. Problémem je ale velký počet (v řádu desetitisíců) jednotlivců z těchto osob, kteří jsou mladší než 35let a u kterých vzniká podezření, že ve skutečnosti se nejedná o samostatně žijící jednotlivce, kteří jsou odkázáni pouze na dávky sociální péče.

5.3 Změna právní úpravy

Dne 26. července 2005 předložila vláda sněmovně dva návrhy zákonů:

- vládní návrh zákona o životním a existenčním minimu,
- vládní návrh zákona o pomoci v hmotné nouzi.

Poslanecká sněmovna schválila dne 21. 12. 2005 návrhy zákona o životním a existenčním minimu a zákona o pomoci v hmotné nouzi.

Od 1. ledna 2007 tedy dojde ke změně celého systému poskytování sociálních dávek.

V souvislosti s přijetím zákona o pomoci v hmotné nouzi dojde k zjednodušení dosavadního systému dávek sociální péče, které stát vyplácí sociálně potřebným občanům. Budou zavedeny nové dávky (příspěvek na živobytí, mimořádná

okamžitá pomoc, doplatek na bydlení), které nahradí dávky závisející na sociální potřebnosti (např. příspěvek na společné stravování).

Cílem je motivace k aktivnímu hledání zaměstnání a k přijetí i méně placené práce, což by mělo být při čerpání dávek zvýhodněno.

5.3.1 Novelizace zákona o životním minimu

Životní minimum je uzákoněno od roku 1991 a v podstatě od této doby se neměnila metoda výpočtu. Na ŽM jsou vázány dávky státní sociální podpory.

Důvody aktualizace životního minima

- relace mezi ŽM jednotlivce a ŽM pro početné domácnosti již neodpovídá zjištěným rozdílům v nákladech nezbytně nutných pro domácnost s rozdílným počtem členů. S vyšším počtem členů v domácnosti vznikají úspory, které se ale nedostatečně odrážejí v platném odstupňování ŽM. Proto je třeba změnit relaci ŽM platného pro jednotlivce a pro vícečlenné domácnosti,
- součástí ŽM je částka související s úhradou společných výdajů domácnosti. Problém je, že nezohledňuje místo bydliště, ale pouze počet členů v rodině. Proto je třeba vyčlenit náklady na bydlení z částky ŽM,
- ŽM není rozlišeno mezi životním a existenčním minimem. Proto by bylo vhodné definovat existenční minimum na úrovni nejzákladnějších životních potřeb.

Návrh zákona vznikl na základě grantové studie Výzkumného ústavu práce a sociálních věcí a jeho hlavním cílem bylo „aby se institut životního minima v ČR přiblížil evropskému pojetí, aby dostatečně a spravedlivě ochraňoval před hmotnou nouzí všechny typy domácností a zároveň aby je i více než doposud při jeho využití v novém zákoně o hmotné nouzi motivoval k pracovní činnosti a větší snaze ke změně sociální a ekonomické situace“ (MPSV ČR: Zásady novelizace zákona o životním minimu).

Z grantové „Revize věcné náplně a konstrukce životního minima a stanovení existenčního minima“ zpracované VÚPSV vyplynuly následující závěry, které byly zpracovány do návrhu zákona o životním minimu:

- doporučení nového *odstupňování částek životního minima* k zajištění výživy a ostatních osobních potřeb a to tak, že se stanoví *absolutní částka* pro první dospělou osobu v domácnosti a pro ostatní členy se stanoví koeficient z této základní částky. VÚPSV navrhoval následující hodnoty dílčích koeficientů:

Tabulka č. 10: Dílčí koeficienty pro stanovení částek životního minima

	pořadí osob v domácnosti		
	první	druhé	třetí a další
dospělá osoba	1,00	0,85	x
dítě 0 až 6 let	x	0,65	0,30
dítě 6 až 15 let	x	0,80	0,35
dítě 15 až 26 let	x	0,90	0,40

Zdroj VÚPSV: Revize věcné náplně a konstrukce životního minima a stanovení existenčního minima, str. 32

Novelizace zákona o životním minimu zavádí dávky ŽM pro první dospělou osobu, pro každou další osobu a pak pro nezaopatřené děti, které zaujímají v domácnosti druhé pořadí. Pro ostatní děti se použije koeficient 0,7 z absolutní částky pro nezaopatřené dítě.

Při porovnání návrhu VÚPSV a novelizace ŽM zjistíme, že byly dodrženy, pouze s malými odchylkami, koeficienty pro druhé osoby v domácnosti. Markantnější rozdíly jsou patrné v částkách pro třetí a další osoby v domácnosti.

Tabulka č. 11: Částky životního minima pro společně posuzované osoby

	Částky ŽM podle novelizace zákona				
	první osoba v domácnosti	druhá osoba v domácnosti		třetí a další osoba v domácnosti	
		absolutní částka	koeficient	absolutní částka	koeficient
dospělá osoba	2 870	2 580	0,90	2 580	0,90
dítě 0 až 6 let	x	1 870	0,65	1 310	0,46
dítě 6 až 15 let	x	2 300	0,80	1 610	0,56
dítě 15 až 26 let	x	2 630	0,92	1 850	0,64

Zdroj MPSV: Novelizace zákona o životním minimu, vlastní výpočty

2. přesunutí části nákladů na společné potřeby domácnosti do částky na základní potřeby tzn. do částky na společné potřeby domácnosti se zahrnou pouze náklady na bydlení,
3. životní minimum by mělo být uplatňováno jako víceúrovňové, tzn. že základní úroveň částek ŽM jako příjmových hranic by měla být uplatňována pouze při splnění určitých podmínek. V případě, že žadatel o dávky dané podmínky nesplní, mělo by dojít ke snížení úrovně ŽM jako příjmové hranice. Při posuzování příjmů by měla být vyloučena určitá část příjmů z pracovní činnosti, tak aby lidé pracující byli zvýhodněni před těmi, kteří nepracují,¹⁶
4. vymezení *existenčního minima*¹⁷ na základě principu univerzálnosti, bezpodmínečnosti, přiměřenosti a nárokovosti.

5.3.2 Zákon o hmotné nouzi

Tento zákon by měl nově řešit problém sociální potřeby občanů a to jednotně na celém území ČR, ale přesto s ohledem na individuální situaci občana a na jeho snaze řešit svou současnou situaci vlastním přičiněním. V rámci sociální pomoci by mělo dojít k propojení s aktivizačními opatřeními, která mají podobu zvýhodnění nebo sankcí a to především s cílem zvýšení motivace k přijetí zaměstnání a zabránění zneužívání dávkového systému. K tomu by právě mělo dopomoci nově zřízeno existenční minimum.

Hmotná nouze je definována jako situace, kdy příjem osoby po odečtení nákladů na bydlení¹⁸ nedosahuje ŽM a osoba není schopna si příjem vzhledem ke svému věku, zdravotnímu stavu nebo z jiných vážných důvodů sama zvýšit. Za určitých

¹⁶ O všech těchto doporučení pojednává zákon o hmotné nouzi nikoli zákon o životním minimu.

¹⁷ Existenční minimum (EM) vyjadřuje náklady na zajištění výživy a ostatních nezbytných základních osobních potřeb pro přežití. Stanovuje se na úrovni 70 % částky ŽM na osobní potřeby dospělé osoby, tj. 2 010 Kč. Pro dalšího člena v domácnosti představuje EM 90 % EM první osoby v domácnosti.

¹⁸ tzv. sociálně únosné náklady na bydlení, které jsou stanoveny na úrovni 30 % z příjmu, v Praze 35 % z příjmu

podmínek může být osoba považována za nacházející se v hmotné nouzi, i přesto že její příjem převyšuje její částku ŽM¹⁹

Příjem osoby se posuzuje za poslední tři měsíce, které předcházejí měsíci, kdy osoba požádala o pomoc. Pokud má osoba příjmy z výdělečné činnosti, považuje se za příjem potřeby posouzení hmotné nouze pouze 70 % těchto příjmů²⁰.

Podmínkou pro poskytnutí pomoci v hmotné nouzi je vlastní snaha o řešení své situace. Snahou o řešení se především rozumí zvýšení příjmu vlastní prací. Nově je možné také považovat za snahu o zvýšení příjmu vykonávání dobrovolnické práce, pokud je vykonávána nejméně pět hodin denně a daná osoba současně hledá zaměstnání.

V hmotné nouzi mohou být poskytnuty tři druhy pomoci:

- sociální poradenství – na toto sociální poradenství má nárok každá osoba, poskytuje informace o možnostech a formách pomoci osobám v hmotné nouzi,
- sociální práce (Sp) – za nástroj a formu Sp je považován *individuální aktivizační plán*: povinně se sestavuje pro osoby setrvávající v hmotné nouzi déle než šest měsíců. Stanovují se aktivity, které budou vyvinuty jak ze strany příjemce pomoci tak ze strany subjektu hmotné nouze,
- hmotná pomoc – se rozumí *příspěvek na živobytí*, který může být poskytnut v peněžní či věcné formě. Příspěvek na živobytí doplňuje příjem osoby tak, aby výše celkového příjmu dosáhla úrovně živobytí domácnosti²¹.

¹⁹ Jedná se např. o situace, kdy osoba není schopna pokrýt skutečné náklady na bydlení nebo její sociální a majetkové poměry neumožňují hradit z vlastních příjmů prokazatelně vyšší náklady na výživu.

²⁰ V případě, že se jedná o sociální dávky které nahrazují příjem z výdělečné činnosti (nemocenské pojištění, podpora v nezaměstnanosti), započítává se 80 % tohoto příjmu.

²¹ Živobytím domácnosti se rozumí souhrn částek existenčních minim dospělých osob a životních minim nezaopatřených dětí žijících v domácnosti.

Výpočet příspěvku na živobytí

Je dán rozdílem mezi živobytím domácnosti a příjmem pro určení příspěvku na živobytí²². Platí pravidlo, že příjem domácnosti je dorovnán minimálně do úrovně EM u dospělé osoby a ŽM u nezaopatřeného dítěte.

Příspěvek na živobytí se vyplácí zpravidla měsíčně a jeho minimální výše činí 50 Kč.

Nově zaváděnou dávkou je *doplatek na bydlení*. Oblast bydlení však je a bude primárně řešena v systému státní sociální podpory. Pokud by se však mělo stát, že osobě v hmotné nouzi po úhradě skutečných nákladů na bydlení nezůstane částka ve výši živobytí domácnosti, bude poskytnut doplatek na bydlení. Tuto dávku budou poskytovat obce ve samostatné působnosti, přičemž při rozhodování o této dávce by měli vycházet z přiměřenosti a odůvodněnosti výše skutečných nákladů na bydlení.

Zákon dále upravuje poskytnout mimořádnou okamžitou pomoc osobám bez ohledu na stav hmotné nouze. Zpravidla se jedná o mimořádné události typu živelných pohrom nebo nedostatku prostředků na úhradu nezbytného jednorázového výdaje atd. V těchto případech se přihlíží k majetkovým a příjmovým poměrům osoby a pomoc může být vyplacena až do dvacetinásobku ŽM.

Přijetím nového zákona o životním minimu a zákona o hmotné nouzi by z hlediska ekonomického dopadu nemělo dojít k výrazným změnám. Zprvu určitě nedojde k úspoře peněžních prostředků určených na vyplácení dávek a zřejmě ani k jejich výraznějšímu růstu. Určité počáteční náklady si vyžádá i zavedení nového jednotného informačního systému. Očekává se částka ve výši cca 836 mil. Kč.

²² Jedná se příjem domácnosti snížený o skutečné náklady na bydlení maximálně do výše 30 % (resp.) 35 % příjmu.

5.3.3 Změny v dávkách sociální podpory

Životní minimum hraje důležitou roli v systému dávek sociální státní podpory. Jednak se prostřednictvím ŽM testuje nárok na některé z těchto dávek (sociální příplatek, příspěvek na bydlení, přídavek na dítě) a také jejich výše je stanovena určitým násobkem životního minima.

Přídavek na dítě

Tím, že z částek životního minima je navrhováno vyloučit částky na společné výdaje domácnosti, je nutné, aby došlo ke změnám v koeficientech pro stanovení přídavku na dítě a také v násobcích životního minima, které určují hranici nároku na tyto dávky.

Tabulka č. 12: Výše přídavku na dítě podle stávající a navrhované úpravy

Nárok na přídavek na dítě ve:	Současný stav		Navrhovaný stav
	Výše přídavku vyjádřený násobkem ŽM dítěte	Příjem rodiny vyjádřený násobkem částky ŽM	Příjem rodiny vyjádřený násobkem částky ŽM
zvýšené výměře	0,32	do 1,1	do 1,6
základní výměře	0,28	nad 1,1 do 1,8	nad 1,6 do 2,6
snížené výměře	0,14	nad 1,8 do 3,0	nad 2,6 do 4,3

Zdroj: MPSV ČR: Věcný návrh zákona o hmotné nouzi, Příloha č. 3

Rodičovský příspěvek

Dávka se vypočítává jako součin částky ŽM pro dospělé osobu v prvním pořadí koeficientu 1,54.

Sociální příplatek

Dávka je poskytována pouze rodinám alespoň s jedním nezaopatřeným dítětem. Hranice nároku na tuto dávku je 1,6 násobek ŽM rodiny.

Výpočet dávky

$$SP = \frac{\text{ŽM nezaop. dětí} \cdot \text{rozhodný příjem rodiny}}{\text{ŽM rodiny} \cdot \text{koeficient}}$$

Příspěvek na bydlení

Příspěvek na bydlení by měl být konstruován zcela jinak než je tomu bylo dosud. Nárok na příspěvek bude mít domácnost, kdy skutečné náklady na bydlení přesáhnou částku rozhodného příjmu domácnosti násobenou koeficientem 0,3 (0,35 pro Prahu). Důležitou veličinou, která se nově objevuje jsou normativní náklady na bydlení, které by měly být stanoveny podle velikosti obce a počtu členů v domácnosti.

Výpočet příspěvku na bydlení

$$PnB = \text{normativní náklady} - \text{rozhodný příjem rodiny} \cdot 0,3 \text{ (0,35)}$$

Další dávky státní sociální podpory

- dávky pěstounské péče,
- příspěvek na úhradu potřeb dítěte,
- odměna pěstouna,
- porodné,
- příspěvek při převzetí dítěte.

6. KONKRÉTNÍ PROBLÉMY V OBLASTI DÁVEK SOCIÁLNÍ PÉČE A SOCIÁLNÍ PODPORY

V této části své práce se zaměřím na výpočty dávek hmotné nouzi pro jednotlivé typy rodin v různých situacích, nastíním způsob výpočtu a vyčísím situaci mezi nynějším systémem a navrhovanými změnami.

Nejprve se zaměřím na domácnosti jednotlivce.

Příklad 1

Osoba evidovaná na úřadu práce po uplynutí podpůrní doby, dlouhodobě nezaměstnaná, žije v obecní nájemní garsoniéře v obci s méně než 10 000 obyvateli. Skutečné náklady na bydlení jsou rovny částce ve výši 2 824 Kč.

Osoba prokázala 100 % snahu zvýšit svůj příjem vlastním přičiněním a vykonává veřejně prospěšné práce s příjmem 2 500 Kč čistého měsíčně.

Výpočet

Příjem pro posouzení hmotné nouze:

$$\begin{aligned} &= 2\,500 * 07 * (1 - 0,3^{23}) \\ &= \mathbf{1\,225\,Kč} \end{aligned}$$

V rámci státní sociální podpory bude poskytnut příspěvek na bydlení ve výši:

$$= \mathbf{1\,275\,Kč}$$

Osoba projevuje snahu při hledání zaměstnání, proto se použije ŽM osoby, které činí 2 870 Kč.

Příspěvek na živobytí: životní minimum - příjem

$$\begin{aligned} &= 2\,870 - 1\,225 \\ &= \mathbf{1\,645\,Kč} \end{aligned}$$

Příjem domácnosti:

$$\begin{aligned} &= 2\,500 + 1\,275 + 1\,645 \\ &= \mathbf{5\,420\,Kč} \end{aligned}$$

Po úhradě nákladů na bydlení by mělo osobě zbýt hodnota životního minima:

$$= 5\,420 - 2\,824$$

²³ 30 % představují přiměřené náklady na bydlení

= 2 596 < ŽM, proto osoba může získat doplatek na bydlení až do výše 274 Kč (2 870 – 2 596)

Celkový příjem domácnosti činí:

$$= 2\,500 + 1\,275 + 1\,645 + 274$$

$$= \underline{\underline{5\,594\text{ Kč}}}$$

Následující tabulka porovnává výši příjmu osoby podle stávající úpravy s použitím valorizovaného životního minima k 1. 1. 2006 a podle navrhované úpravy, jejíž výpočet je uveden výše.

Tabulka č. 13: Porovnání stávající právní úpravy s navrhovanou úpravou

Čistý příjem	Státní sociální podpora			Sociální péče / Hmotná nouze			
	Příspěvek na bydlení aktuální úprava	Příspěvek na bydlení nová úprava	Rozdíl	Dávky sociální péče	Příspěvek na živobytí	Rozdíl	Doplatek na bydlení
2 500	754	1 275	521	2 000	1 645	-	274

Celkový příjem aktuální úpravy	Celkový příjem nová úprava	Rozdíl
5 254	5 694	440

Zdroj: MPSV ČR: Věcný návrh zákona o hmotné nouzi, Příloha č. 4

Celková situace osoby, která projevuje snahu řešit svou situaci, se zlepší oproti současné úpravě o 440 Kč, přestože dávky v hmotné nouzi budou nižší než je tomu v současnosti. Na základě úpravy dávek státní sociální podpory (příspěvku na bydlení) se ale celkový příjem dané osoby zvýší.

Příklad 2

Osoba evidovaná na úřadu práce po uplynutí podpůrní doby, dlouhodobě nezaměstnaná, žije v obecní nájemní garsoniěře v obci s méně než 10 000 obyvateli. Skutečné náklady na bydlení jsou rovny částce ve výši 2 824 Kč.

Osoba prokázala 100 % snahu zvýšit svůj příjem vlastním přičiněním a z objektivních důvodů bez přerušení setrvává v hmotné nouzi déle než 12 měsíců.

Výpočet

Výpočet bude obdobný jako v příkladě 1.

Změna nastane v částce životního minima, které bude zvýšeno o tzv. zvýhodnění ve výši 30 %²⁴.

Živobytí domácnosti:

$$= 2\,870 + 2\,870 * 0,3$$

$$= \mathbf{3\,731\,Kč}$$

Osoba nemá žádný příjem, proto příspěvek na živobytí: 3 731 Kč

Příjem domácnosti:

$$= 3\,731 + 1\,275$$

$$= \mathbf{5\,006\,Kč}$$

Doplatek na bydlení:

$$= 5\,006 - 2\,824$$

$$= \mathbf{2\,185} < \text{ŽM, tzn., že příspěvek může být poskytnut do výše } 1\,549 \text{ Kč.}$$

Celkový příjem domácnosti:

$$= 3\,731 + 1\,275 + 1\,549$$

$$= \mathbf{6\,555\,Kč}$$

Tabulka č. 14: Porovnání stávající právní úpravy s navrhovanou úpravou

Čistý příjem	Státní sociální podpora			Sociální péče / Hmotná nouze			
	Příspěvek na bydlení aktuální úprava	Příspěvek na bydlení nová úprava	Rozdíl 1	Dávky sociální péče	Příspěvek na živobytí	Rozdíl	Doplatek na bydlení
0	754	1 275	521	4 500	3 731	- 769	1 549

²⁴ V návrhu zákona je uvedeno, že zvýhodnění může být zohledněno např. v situaci dlouhodobého setrvávání v hmotné nouzi z objektivních důvodů.

Celkový příjem aktuální úpravy	Celkový příjem nová úprava	Rozdíl
5 254	6 555	1 301

Zdroj: MPSV ČR: Věcný návrh zákona o hmotné nouzi, Příloha č. 4

V případě osoby, která projevuje snahu ke změně ve své životní situaci, přesto zůstává dlouhodobě v hmotné nouzi, je rozdíl ještě výraznější a činí 1 301 Kč.

Příklad 3

Osoba dlouhodobě nezaměstnaná, evidována na úřadě práce po uplynutí podpůrní doby, žijící v obecní nájemní garsoniéře v obci s méně než 10 000 obyvateli. Skutečné náklady na bydlení činí 2 824 Kč. Tato osoba neprokázala snahu zvýšit svůj příjem vlastním přičiněním.

Výpočet

V situaci, kdy nezaměstnaná osoba nevyvíjí iniciativu ke zvýšení vlastních příjmů, použije se jako hranice hmotné nouze existenční minimum, které činí 2 010 Kč. V tomto případě by situace vypadala následovně:

Tabulka č. 15: Porovnání stávající právní úpravy s navrhovanou úpravou

Čistý příjem	Státní sociální podpora			Sociální péče / Hmotná nouze			
	Příspěvek na bydlení aktuální úprava	Příspěvek na bydlení nová úprava	Rozdíl	Dávky sociální péče	Příspěvek na živobytí	Rozdíl 1	Doplatek na bydlení
0	754	1 275	521	4 500	2 010	-2490	1 549

Celkový příjem aktuální úpravy	Celkový příjem nová úprava	Rozdíl
5 254	4 834	- 420

Zdroj: MPSV ČR: Věcný návrh zákona o hmotné nouzi, Příloha č. 4

V takovémto případě se příjem osoby, která nespolupracuje při řešení své vzniklé situace oproti stávající úpravě sníží a to o 420 Kč.

V případě s rodin s dětmi výpočet dávek je o trochu složitější a to z důvodu nároku na dávky státní sociální podpory – přídatku na děti, sociálního příplatku.

Příklad 4

Úplná rodina s 2 nezaopatřenými dětmi ve věku 2 a 10 let, jeden rodič pracuje s příjmem výdělečné činnosti ve výši minimální mzdy (7 570 Kč) a druhý je v domácnosti a pobírá rodičovský příspěvek. Rodina žije v Praze a její skutečné měsíční náklady na bydlení činí 7 400 Kč.

Výpočet

Živobytí domácnosti:

$$\begin{aligned} &= 2\,870 + 2\,580 + 1\,310 + 1\,610 \\ &= \mathbf{8\,370\,Kč} \end{aligned}$$

Dávky státní sociální podpory:

- rodičovský příspěvek = $1,31 * 2\,870 = \mathbf{3\,760\,Kč}$
- přídatku na dítě = $0,44 * 1\,310 + 0,44 * 1\,610 = \mathbf{1\,286\,Kč}$
- sociální příplatek = $(1\,310 + 1\,610) - (2\,920 * 11\,370 / 8\,370 * 2,45) = \mathbf{1\,301\,Kč}$
- příspěvek na bydlení = $\mathbf{1\,990\,Kč}$

Příjem pro posouzení hmotné nouze:

$$\begin{aligned} &= (6\,324 * 0,7 + 3\,760 + 1\,286 + 1\,310 + 1\,990) * 0,65 \\ &= \mathbf{8\,297\,Kč} \end{aligned}$$

Příspěvek na živobytí:

$$\begin{aligned} &= 8\,370 - 8\,297 \\ &= \mathbf{73\,Kč} \end{aligned}$$

Příjem domácnosti:

$$\begin{aligned} &= 6\,324 + 3\,760 + 1\,286 + 1\,301 + 1\,990 \\ &= \mathbf{14\,661\,Kč} \end{aligned}$$

Doplatek na bydlení:

$$= 14\,661 - 7\,400$$

= **7 261** < živobytí domácnosti, proto doplatek na bydlení činí:

$$= 8\,370 - 7\,261 = \mathbf{1\,109\,Kč}$$

Tabulka č.16: Porovnání stávající právní úpravy s navrhovanou úpravou

Čistý příjem	Státní sociální podpora			Sociální péče / Hmotná nouze			
	Příspěvek na bydlení aktuální úprava	Příspěvek na bydlení nová úprava	Rozdíl	Dávky sociální péče	Příspěvek na živobytí	Rozdíl	Doplatek na bydlení
6 324	7 574	8 337	763	0	73	73	1 109

Celkový příjem aktuální úpravy	Celkový příjem nová úprava	Rozdíl
13 898	15 843	1 945

Zdroj: MPSV ČR: Věcný návrh zákona o hmotné nouzi, Příloha č. 4

V případě rodiny čítající pracující (nebo aspoň projevují snahu ke zvýšení svého příjmu) rodiče a 2 nezaopatřené děti, představují navrhované změny zvýšení jejího příjmu o necelé 2 000 Kč.

Hodnocení navrhovaných změn

Z uvedených typových příkladů vyplývá, že chystané změny by neměly pro většinu domácností znamenat snížení celkových příjmů.

Dojde však ke změně struktury těchto příjmů, především v důsledku změny v konstrukci příspěvku na bydlení a zavedení motivačních prvků do konstrukce dávek.

Nejvíce se změny dotknou samostatně žijících jedinců, kteří nemají žádný příjem z výdělečné činnosti. Projevili-li však snahu a spolupráci – příspěvek na živobytí bude nepatrně nižší než dávky sociální péče. Tím, že je ale možné zohlednit skutečné náklady na bydlení, celkový příjem takovéto osoby bude vyšší než v současnosti.

Pro osoby, které nespolupracují a nemají snahu řešit svoji situaci, představuje nový systém snížení jejich celkového příjmu.

Některé připomínky k návrhům zákonů poukazují na to, že primárním cílem mělo být zajištění občanů před hmotnou nouzí a nikoli boj proti zneužití dávek.

Jednoznačně pozitivně je však hodnoceno započítávání příjmů z pracovní činnosti jen ve výši 70 %, což je považováno za hlavní motivační prvek. Důležitým prvkem je také vyjmutí nákladů na bydlení z částek ŽM a to především z důvodu vysokých regionálních rozdílů, kdy jednotná výše nákladů na bydlení nebyla relevantní.

7. ZÁVĚR

Změna politických, společenských a sociálně ekonomických podmínek v posledních deseti letech 20. století si vyžádala kompletní přehodnocení pohledu na všechny oblasti života. K výrazným změnám došlo i v systému sociálního pojištění. Zásadním způsobem se změnily jeho základní principy, kdy se od roku 1990 poprvé začalo hovořit o reformě v sociální oblasti, výrazně se změnilo postavení člověka, rodiny a všech ostatních subjektů v celém systému. Podstatou celého systému se do určité míry stala odpovědnost jedinců či rodin za své sociální jistoty. V roce 1993 vzniklo sociální a zdravotní pojištění a o dva roky později dochází ke schválení nového zákona o důchodovém pojištění a zákona o státní sociální podpoře. Po celou dobu hlavním a velice diskutovaným problémem je otázka profinancování sociálního systému.

V několika posledních letech se vede vážná debata o nutnosti provedení reformy v oblasti sociálního systému a to především reforma důchodového systému a nemocenského pojištění.

Stávající důchodový systém vyžaduje zásadní změny v důsledku očekávaného ekonomického a především demografického vývoji. Na základě faktu, že populace stárne je třeba postupně navyšovat věkovou hranici odchodu do starobního důchodu na 67 let. Takto se zajistí vyšší počet přispěvatelů na důchodové pojištění. Dalším účinným faktorem je vývoj redukčních hranic pro výpočet výše důchodu a způsob valorizace vyplácených důchodů odpovídající 50 % nárůstu indexu spotřebitelských cen a 50 % růstu mezd při zachování konstantní částky základní výměry.

U nemocenského pojištění hraje důležitou roli výše vyměřovacího základu pro pojistné a dávky, pojistná sazba, úspěšnost výběru pojistného a nemocnost.

Tyto prvky by společně s vývojem pracovní neschopnosti a vyšší dávek měly vést k vyrovnané bilanci příjmů a výdajů systému nemocenského pojištění. Vhodným způsobem k ovlivnění tohoto vývoje je motivace zaměstnavatelů i pojištěnců na nižší čerpání dávek nemocenského pojištění. Toho lze docílit pokud je zaměstnavatel zapojen do systému poskytování náhrady mzdy za pracovní dny počátečního období pracovní neschopnosti.

Osobně se domnívám, že hlavním problémem v České republice je relace mezi minimální mzdou a výší sociálních dávek. Přestože se minimální mzda zvyšuje nad úroveň životního minima, rozdíl není tak velký, aby motivoval k pracovní činnosti. Nejvýrazněji se to může projevit u vícečlenných rodin, protože taková rodina může získat trochu více když nepracuje než když pracuje. Tato situace je spíše typická pro lidi s nízkou kvalifikací, kteří zpravidla pracují za minimální mzdu nebo pro rodiny s více dětmi. V takovéto situaci je poněkud obtížnější motivovat osoby k tomu, aby pracovali za minimální mzdu, když mohou získat téměř stejný příjem coby nezaměstnaní, získají sociální dávky a popřípadě si mohou přivydělat prací „načerno“.

O tyto skutečnosti se opírá sociální reforma, jejímiž hlavními pilíři je změna zákona o životním minimu a nový zákon o hmotné nouzi. Jejich stěžejním bodem je: *zavedení jednosložkového životního minima* a vyčlenění nákladů na bydlení tak, aby bylo možné lépe zohlednit skutečné náklady na bydlení, které jsou regionálně velmi odlišné; *revize částek životního minima* pro jednotlivce a vícečlenné domácnosti tak, aby lépe odrážely skutečné náklady; *definování existenčního minima*, které má sloužit jako hranice, do které bude dorovnán příjem v případě nespolupráce osoby v hmotné nouzi; *započítání příjmů z pracovní činnosti* pro potřeby posouzení hmotné nouze jen ze 70 %.

Cílem reformy je motivace osob, které se nacházejí v hmotné nouzi, k řešení své situace vlastní iniciativou a ke snaze zvýšit si svůj příjem vlastní prací.

Pokud bychom chtěli hodnotit tyto kroky sociální reformy v České republice a udělali průzkum mezi osobami, které pobírají dávky ze systému sociální pomoci, zřejmě bychom zjistili, že značná část těchto osob nemá nejmenší snahu řešit sám svoji situaci. Proto si myslím, že záměr, prostřednictvím zákona o hmotné nouzi, motivovat občany k vlastní iniciativě a postihovat osoby, které neprojevují zájem o řešení své situace, je správný a nutný.

Do jaké míry by navrhované změny v sociálním systému mohly zlepšit situaci na pracovním trhu, tím docílit určitého snížení nezaměstnanosti a navýšit počet přispěvovatelů do systému sociálního pojištění v ČR, lze v současné době těžko určit, ale můj osobní názor je ten, že by mělo dojít díky těmto změnám k určitému

snížení počtu nezaměstnaných a tudíž ke snížení vyplácení dávek sociální pomoci.

Další otázkou zůstává, zde je vůbec možné pomocí zákonných opatření předcházet zneužívání sociálního systému.

Myslím, že obecně platí, existuje-li nějaký záchranný sociální systém a dávky, potom se nikdy nedá zcela zabránit zneužívání tohoto systému. Bude-li existovat tato možnost, vždy se najde někdo, kdo se pokusí parazitovat na systému jenž je založen na principech sociální spravedlnosti a solidarity.

8. PŘEHLED POUŽITÉ LITERATURY

Knižní publikace

Ženíšková, M.: Sociální pojištění po vstupu do EU. Svaz účetních, Praha 2005

Průša, L.: Ekonomie sociálních služeb. ASPI, Praha 2003

Černá, J. – Trinnerová, D. – Vacík, A.: Právo sociálního zabezpečení.

Aleš Čeněk, Pelhřimov 2002

Arnoldová, A.: Vybrané kapitoly ze sociálního zabezpečení. Karolinum,

Praha 2004

Odborná periodika

Ekonom 2006

Respekt 2006

Internetové stránky

www.cssz.cz

www.mpsv.cz

www.vupsv.cz

www.mesec.cz

www.cszo.cz

www.noviny-mpsv.cz

9. PŘÍLOHY

Příloha č. 1 - Seznam použitých zkratek

ČSSZ	Česká správa sociálního zabezpečení
D	Dal
EM	Existenční minimum
HDP	Hrubý domácí produkt
MD	Má dáti
MPSV	Ministerstvo práce a sociálních věcí
NP	Nemocenské pojištění
OBZP	Osoba bez zdanitelných příjmů
OSVČ	Osoba samostatně výdělečně činná
PK	Přepočítací koeficient
SP	Sociální pojištění
SR	Státní rozpočet
SZ	Sociální zabezpečení
ÚP	Úřad práce
VÚPSV	Výzkumný ústav práce a sociálních věcí
VVZ	Všeobecný vyměřovací základ
VZ	Vyměřovací základ
VZP	Veřejné zdravotní pojištění
ZP	Zdravotní pojištění
ŽM	Životní minimum

Příloha č. 2 – Názvy použitých účtů

2xx – Krátkodobý finanční majetek a krátkodobé bankovní úvěry

22x – Účty v bankách

221 – Bankovní účty

3xx – Zúčtovací vztahy

33x – Zúčtování se zaměstnanci a institucemi

331 - Zaměstnanci

336 – Zúčtování s institucemi sociálního zabezpečení a zdravotního pojištění

5xx - Náklady

51x - Služby

512 – Cestovné

52x – Osobní náklady

521 – Mzdové náklady

524 – Zákonné sociální a zdravotní pojištění

525 – Ostatní sociální pojištění

526 – Sociální náklady individuálního podnikatele

Příloha č. 3 – Věk odchodu do důchodu

R_n (rok naroz.)		1941	1942	1943	1944	1945	1946	1947
muži		61	61+2	61+4	61+6	61+8	61+10	62
ženy	bezdětné	58	58+4	58+8	59	59+4	59+8	60
	1 dítě	56+8	57	57+4	57+8	58	58+4	58+8
	2 děti	55+4	55+8	56	56+4	56+8	57	57+4
	3-4 děti	54	54+4	54+8	55	55+4	55+8	56
	5 a více	53	53	53+4	53+8	54	54+4	54+8
R_n (rok naroz.)		1948	1949	1950	1951	1952	1953	1954
muži		62	62	62	62	62	62	62
ženy	bezdětné	60+4	60+8	61	61	61	61	61
	1 dítě	59	59+4	59+8	60	60	60	60
	2 děti	57+8	58	58+4	58+8	59	59	59
	3-4 děti	56+4	56+8	57	57+4	57+8	58	58
	5 a více	55	55+4	55+8	56	56+4	56+8	57

Zdroj: www.mesec.cz