

ZADÁNÍ DIPLOMOVÉ PRÁCE

(PROJEKTU, UMĚLECKÉHO DÍLA, UMĚLECKÉHO VÝKONU)

Jméno a příjmení: **Veronika FRECEROVÁ**

Studijní program: **M6208 Ekonomika a management**

Studijní obor: **Obchodně podnikatelský obor**

Název tématu: **Analýza atraktivit cestovního ruchu ve zvoleném regionu**

Z á s a d y p r o v y p r a c o v á n í :

Cíl práce:

Provedení situační analýzy Pacovsko se zaměřením na potenciály cestovního ruchu.
Navržení možnosti rozvoje cestovního ruchu v obci Těchobuz.

Metodický postup:

1. Studium odborné literatury a pramenů.
2. Situační analýza; analýza silných a slabých stránek regionu Pacovsko.
3. Navržení možností rozvoje cestovního ruchu v obci Těchobuz - projekt.

Rámcová osnova:

1. Úvod, 2. Literární přehled, 3. Stanovení cílů, 4. Metodika, 5. Vymezení oblasti a její situační analýza, 6. Strategie rozvoje obce Těchobuz, 7. Resumé, 8. Použitá literatura, 9. Přílohy.

60 - 70 stran

dle potřeby

tiskána

Forma zpracování diplomové práce:

Rozsah příloh:

Rozsah práce:

Seznam odborné literatury:

- Mala, V.: Cestovní ruch, Praha: VŠE, 1999.
Oriška, J.: Technika služeb cestovního ruchu. Praha, 1999.
Hesková, M.: Marketing. České Budějovice: JU, 2003.
Hesková, M.: Cestovní ruch. Jindřichův Hradec: JU, 1997.
Čertík, M.: Cestovní ruch, organizace, řízení. Praha: OF, 2001.
Swarbrooke, J., Horner, S.: CR, ubytování a stravování, využití volného času. Praha: Grada Publishing, 2003.
Hrabánková, M.: Regionální management. České Budějovice: ZF JU, 2002.
Horáková, H.: Strategický marketing. Praha: Grada Publishing, 2003.
Odborné časopisy (C.O.T., Vědybyly, Moderní obec).

Vedoucí diplomové práce:

Mgr. Vladimír Dvořák
Katedra cestovního ruchu

Datum zadání diplomové práce:

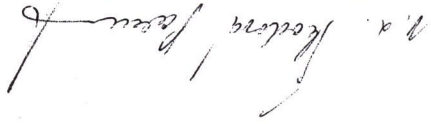
24. října 2005

Termín odevzdání diplomové práce:

30. dubna 2006

děkanka

prof. Ing. Magdalena Hrabánková, CSc.



JIHOČESKÁ UNIVERZITA
V ČESKÝCH BUDĚJOVICÍCH
L. Šaldini oddělení
VANČUROVA 2904 390 01 TÁBOR

V Českých Budějovicích dne 2. listopadu 2005

vedoucí katedry

doc. Ing. Marie Hesková, CSc.



Prohlášení:

Prohlašuji, že jsem diplomovou práci na téma „Analýza atraktivit cestovního ruchu ve zvoleném regionu“ vypracovala samostatně na základě vlastních poznatků a za odborného vedení vedoucího diplomové práce Mgr. Vladimíra Dvořáka. Veškerá použitá literatura a jiné podkladové materiály jsou uvedeny v seznamu použité literatury.

V Táboře, dne 24. dubna 2006

Veronika Frečerová
Veronika Frečerová

Poděkování:

Ráda bych poděkovala především Mgr Vladimíru Dvořákovi za odborné vedení mé diplomové práce, jeho cenné rady a ochotnou pomoc. Rovněž velmi děkuji Lukáši Vlčkovi, DiS a starostovi obce Těchobuz ing. Pavlu Hájkovi i všem ostatním, kteří byli ochotni a poskytli mi potřebné informace, děkuji i za jejich připomínky, četné náměty, věcné kritiky a za aktivní přístup po celou dobu tvorby této diplomové práce.

OBSAH

1. Úvod	- 3 -
2. Metodika	- 5 -
2.1 Cíl práce	- 5 -
2.2 Postup tvorby práce	- 5 -
2.3 Vymezení zkoumaného regionu	- 6 -
2.4 Literární rešerše	- 7 -
2.5 Použitá terminologie	- 8 -
3. Situační analýza zkoumané oblasti	- 11 -
3.1 Fyzicko-geografická analýza	- 11 -
3.1.1 Geografická poloha	- 11 -
3.1.2 Geomorfologie a geologická stavba	- 11 -
3.1.3 Hydrologické podmínky	- 12 -
3.1.4 Klimatické podmínky	- 14 -
3.1.5 Životní prostředí	- 15 -
3.2 Socioekonomická analýza	- 18 -
3.2.1 Demografická struktura	- 18 -
3.2.2 Ekonomická struktura	- 19 -
3.3 Analýza cestovního ruchu	- 22 -
3.3.1 Součásti nabídky v cestovním ruchu	- 22 -
3.4 Spolupráce regionu Pacovsko	- 53 -
3.4.1 Sdružování měst a obcí	- 53 -
3.5 Zhodnocení propagace oblasti	- 54 -
3.5.1 Internet	- 54 -
3.5.2 Tištěné propagační materiály	- 54 -
3.5.3 Veletrhy a spolupráce s Jihočeskou centrálou cestovního ruchu	- 55 -
4. Silné a slabé stránky Pacovska	- 56 -
4.1 Silné stránky	- 56 -
4.2 Slabé stránky	- 57 -
5. Syntéza	- 59 -
5.1 Základní informace o obci Těchobuz	- 59 -
5.1.1 Oblast CR	- 60 -
5.2 Marketingová strategie rozvoje cestovního ruchu obce Těchobuz	- 64 -
5.2.1 Segmentace trhu	- 64 -

5.2.2	<i>Definování mise</i>	- 65 -
5.2.3	<i>Určení cílů</i>	- 65 -
5.2.4	<i>Výběr marketingové strategie</i>	- 65 -
5.3	Aktivizace marketingového mixu	- 66 -
5.3.1	<i>Analýza silných a slabých stránek obce v oblasti cestovního ruchu</i>	- 66 -
5.3.2	<i>Plánované produkty</i>	- 66 -
5.3.3	<i>Cenová politika</i>	- 74 -
5.3.4	<i>Distribuční cesty</i>	- 75 -
5.3.5	<i>Propagace</i>	- 76 -
5.4	Projekt Naučné stezky po pamětihodnostech Těchobuze	- 80 -
5.4.1	<i>Cíle projektu</i>	- 80 -
5.4.2	<i>Cílové skupiny</i>	- 80 -
5.4.3	<i>Popis projektu</i>	- 80 -
5.4.4	<i>Výstupy projektu</i>	- 81 -
5.4.5	<i>Časový harmonogram projektu</i>	- 81 -
5.4.6	<i>Organizační a odborné zabezpečení projektu</i>	- 82 -
5.4.7	<i>Rozpočet projektu</i>	- 82 -
5.4.8	<i>Hodnocení realizace naučné stezky</i>	- 83 -
6.	Závěr	- 85 -
7.	Summary	- 87 -
	Seznam použité literatury a zdrojů	- 88 -
	Seznam tabulek a grafů	- 91 -

1. Úvod

Cestovní ruch je jednou z nejdůležitějších složek národní i světové ekonomiky. Podílí se na realizaci třech základních národohospodářských makroekonomických cílů. Těmi jsou hospodářský růst, vyrovnanost platební bilance a co nejvyšší stupeň zaměstnanosti. Velký význam cestovního ruchu spočívá také v tom, že druhotně a pozitivně ovlivňuje řadu dalších odvětví jako jsou doprava, kultura, potravinářský a spotřební průmysl, stavebnictví, bankovníctví atd. Cestovní ruch hraje pozitivní roli i v revitalizaci hospodářsky slabých nebo strukturálně postižených regionů. Multiplikační efekt cestovního ruchu umožňuje zachovávat, resp. vytvářet nové pracovní příležitosti a finanční zdroje pro rozvoj takovýchto regionů. Tento regionální rozměr je současně i stabilizačním faktorem nejen ve vztahu k místnímu obyvatelstvu, ale i ve vztahu k sociálně – kulturnímu zázemí, které cestovní ruch zprostředkovává pro návštěvníky, a tak zároveň posiluje místní identitu z hlediska hrdosti na regionální tradice a kulturní specifika.¹

Cestovní ruch se v Českých zemích vyvíjel až do 2. světové války stejně jako v ostatních zemích Evropy. V obdobích mezi válkami patřila Česká republika k vyspělým evropským zemím, které investovaly do rozvoje cestovního ruchu. Po roce 1948 až do roku 1989 narůstající životní úroveň, včetně fondu volného času, vedla ke zvýšení poptávky po turistických službách, která nemohla být uspokojena, a to zejména pokud jde o nabídku výjezdové turistiky. Po roce 1989 nastává boom jak v oblasti příjezdového, tak výjezdového cestovního ruchu. Přestože se v několika následujících letech mohlo zdát, že toto uvolnění trhu způsobí trvalé soustředění domácího obyvatelstva na zahraniční dovolené, nestalo se tak. Dle Českého statistického úřadu uskutečnili residenté v roce 2005 za účelem trávení volného času s přenocováním 4 a více nocí asi 5,6 milionů (tj. 56 %) cest v rámci České republiky a přibližně 4,4 milionů (tj. 44 %) cest do zahraničí. Neustále trvajícím problémem však zůstává, že v rámci domácího cestovního ruchu utratí méně peněz než v zahraničí.

V současnosti se Česká republika zařazuje mezi nejrozvinutější země s domácím i zahraničním cestovním ruchem. Podle agentury CzechTourism nabízí Česká republika pestré možnosti pro využívání volného času všech věkových kategorií při sportu, návštěvě kulturních pořadů nebo festivalů. Velkým potenciálem je rovněž rozmanité a členité přírodní prostředí, od vodních ploch a rovin až po náročné horské terény. Navíc na většině míst se přírodní krásy snoubí s dávnou historií. Z hlediska domácího cestovního ruchu je výhodou, že

¹ Čertík, M. a kol.: Cestovní ruch – Vývoj, organizace a řízení /lit. č. 4/

cestování si může z finančního hlediska dovolit téměř každý občan a cesta z jednoho místa na opačný konec netrvá dlouho. Z hlediska mezinárodního cestovního ruchu pak hraje důležitou úlohu i poloha České republiky ve středu Evropy.

Pro zpracování diplomové práce byl zvolen region Pacovska, a to z důvodu trvajících spolupráce na základě návrhu a realizace projektu pro obec Těchobuz, který byl zpracován a prezentován v průběhu mého studia na katedře cestovního ruchu Jihočeské univerzity.

Pacovsko leží na rozhraní Českomoravské Vysočiny, jižních a středních Čech, v nejzápadnější části kraje Vysočina. Krásná příroda a historické památky nabízejí vynikající podmínky pro turistiku, rybaření i poznávání zachovalé přírody.

2. Metodika

2.1 Cíl práce

Hlavním cílem práce je za pomoci dostupných materiálů, návštěv zkoumané oblasti a znalostí získaných studiem na katedře cestovního ruchu Jihočeské univerzity analyzovat přírodní a společenské atraktivity nacházející se v regionu Pacovska a představit možnosti rozvoje cestovního ruchu a následnou marketingovou strategii jedné z obcí tohoto regionu, tj. Těchobuze. Jako dílčí cíl bylo stanoveno provést po vypracování situační analýzy Pacovska analýzu silných a slabých stránek tohoto regionu.

Základním východiskem pro zpracování výstupů práce bylo, že region Pacovska a samotná obec Těchobuz jsou v počátcích rozvoje cestovního ruchu, který doposud nebyl nijak koordinován. Obecně chybí zkoumané oblasti určitá koncepčnost nejenom v její prezentaci, ale celkově ve všech částech marketingového mixu, proto není oblast mezi potenciálními návštěvníky příliš známá a tudíž ani navštěvována.

Při rozvoji cestovního ruchu je zapotřebí nejenom udržovat zájem o atraktivity, které jsou v povědomí široké veřejnosti již nyní, ale zejména poukázat na možnosti rozšíření turistické nabídky regionu i o méně známé atraktivity vyšších řádů.

2.2 Postup tvorby práce

Práce je rozdělena do tří tématických celků:

Etapa č. 1: Shromažďování dat

Zpracování diplomové práce bylo zahájeno shromažďováním veškerých dostupných informací týkajících se zejména zkoumaného regionu, jeho geografické polohy, zeměpisné charakteristiky, demografických podmínek, hospodářství a dalších faktorů. Zvláštní pozornost byla věnována informacím týkajících se primárních i sekundárních potenciálů, ukazatelů a problematiky cestovního ruchu.

Potřebné materiály byly získány v knihovně katedry cestovního ruchu a v Okresní knihovně v Táboře, na internetových stránkách městského a obecních úřadů, v informačním centru v Pacově nebo přímo u jednotlivých atraktivit. Bylo čerpáno zejména z turistických průvodců, map, rozvojových strategií a z publikací o daném regionu a jeho zajímavostech. Jako doplňující zdroj informací rovněž posloužily internetové stránky kraje Vysočina a mikroregionů Stražiště, Svidník a Venkov. Statistické údaje byly získány na Českém statistickém úřadě v Praze i Jihlavě a na portálu Veřejné správy. Aktuální stav, problémy, plány subjektů v oblasti cestovního ruchu a jejich spolupráce byly konzultovány se zástupci

zmíněných mikroregionů, starostou obce Těchobuz a pracovníky mikroregionu Stražiště a Českého svazu ochránců přírody Pacov.

Byly také navštíveny některé z významných přírodních i společenských atraktivit, které region nabízí, aby bylo možno posoudit jejich aktuální stav a atraktivnost z pohledu turisty.

Etapa č. 2: Analýza zkoumané oblasti

Na základě informací získaných ze shromážděných publikací, dokumentů, statistik a z vlastních zkušeností byl v rámci situační analýzy vymezen a posouzen daný region z hlediska geografického, demografického, hospodářského a infrastruktury. Podrobně byly popsány primární i sekundární atraktivity, nižších či vyšších řádů, v jednotlivých obcích Pacovska a zhodnoceny potenciály cestovního ruchu v tomto regionu. Na základě zjištěných údajů byla vypracována analýza silných a slabých stránek daného regionu. Tato část práce rovněž seznamuje se spoluprací obcí uvnitř i přes hranice regionu, s komunikací regionu s Centrály a s celkovým zhodnocením prezentace a propagace zkoumaného regionu.

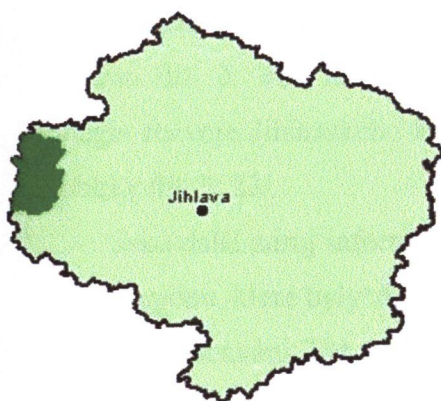
Etapa č. 3: Syntéza

Po zhodnocení celé oblasti byla pozornost věnována obci Těchobuz, která v současné době disponuje velkým množstvím nevyužitých atraktivit a tím i zřejmých potenciálů cestovního ruchu. Tato část práce obsahuje analýzu silných a slabých stránek obce, která byla důležitá pro následné vypracování návrhů rozvoje cestovního ruchu. Hlavní důraz byl kladen na návrhy znamenající zvýšení povědomí o regionu, obci, atraktivitách cestovního ruchu a jejich přitažlivosti. Dále poslední část práce seznamuje s postupem realizace a následným hodnocením jednoho z navržených projektů.

2.3 Vymezení zkoumaného regionu

Reforma veřejné správy zavedla nové územně správní členění České republiky a přesunula kompetence orgánů státní správy do vyšších územně správních celků. S platností od 1. ledna 2003 zaniklo všech 77 dosavadních okresů a nově bylo zavedeno 14 krajů. Dnes již bývalý okres Pacov se stal součástí okresu Pelhřimov. Tyto nově vzniklé kraje odpovídají z hlediska členění Evropské unie územně správním jednotkám NUTS 3. Kraj Vysočina, do kterého Pacovsko místně spadá, spolu s krajem Jihomoravským vytváří územně vyšší jednotku NUTS 2, označovanou Jihovýchod.

Obr. 1 Pacovsko



Region Pacovsko zahrnuje centrální Pacov, obec s rozšířenou působností, pod jehož správou spadá dalších 23 okolních obcí, které lze dále rozčlenit na 45 obecních částí a 64 katastrů. Celková výměra Pacovska s 10 095 obyvateli je 235 km². Z těchto ukazatelů vyplývá hustota osídlení oblasti, která činí 43 obyvatel/km², což je nejnižší číslo v celém kraji Vysočina.

Zdroj: ČSÚ Jihlava 2006 – k 1. 1. 2003

Soupis jednotlivých obcí spolu s výměrou a počtem obyvatel lze nalézt v příloze č. 1.

2.4 Literární rešerše

Jak již bylo uvedeno výše, tvorbě diplomové práce předcházelo shromažďování primárních i sekundárních dat, které spočívalo v navštívení a oslovení zástupců vybraných obcí zkoumaného regionu, prostudování řady publikací týkajících se problematiky cestovního ruchu a oblasti Pacovska. Zdroje těchto dat můžeme rozdělit do několika oblastí.

Obecná problematika cestovního ruchu

Informace o obecné problematice cestovního ruchu byly čerpány zejména z publikací MALÁ V. Cestovní ruch – vybrané kapitoly /lit. č. 1/, HESKOVÁ M. Cestovní ruch /lit. č. 2/, HRABÁNKOVÁ M., HÁJEK T. Management cestovního ruchu /lit. č. 8/, ORIEŠKA J. Technika služeb cestovního ruchu /lit. č. 6/, ČERTÍK M. Cestovní ruch – Vývoj, organizace a řízení /lit. č. 4/, FORET M., FORETOVÁ V. Jak rozvíjet místní cestovní ruch /lit. č. 3/ a PÁSKOVÁ M., ZELENKA J. Cestovní ruch – výkladový slovník /lit. č. 7/.

Zajímavé informace a podněty byly získány ze studií zaměřených na problematiku cestovního ruchu a výzkum jeho potenciálů v jiných regionech a celé republice. Jedná se zejména o přednášku Marie Stříbrné o Venkovské turistice, Strategii rozvoje mikroregionu Podluží /lit. č. 3/ a mikroregionu Stražiště /lit. č. 28/, Integrovanou územní strategii rozvoje venkova MAS Krajina srdce /lit. č. 29/ a Konzultační dokument Ministerstva pro místní rozvoj – „venkov“ /lit. č. 30/.

Informace o pacovském regionu

Podklady o zkoumaném regionu a jeho četných turistických atraktivitách byly získány z publikací zabývajících se Českou republikou, Vysočinou, Pacovskem a mikroregiony na

tomto území. Jedná se zejména o následující tituly: DEMEK J. a kol. Zeměpisný lexikon ČSR – Hory a nížiny /lit. č. 17/, KUNSKÝ J. Fyzický zeměpis Československa /lit. č. 18/, Kraj Vysočina /lit. č. 21/, Kapesní průvodce mikroregionem Stražiště a Svidník /lit. č. 24/, Strategie rozvoje Jihlavského kraje /lit. č. 25/ a Statistické ročenky kraje Vysočina a České republiky /lit. č. 23/.

Jako další zdroj informací tohoto typu posloužily četné brožury, propagační materiály a mapy regionu, které byly získány v informačním centru, na městském a obecním úřadu.

Při získávání dat bylo rovněž využito všeobecných i regionálních internetových stránek, jako např. www.mmr.cz /lit. č. 35/, www.czso.cz /lit. č. 36/, portal.gov.cz /lit. č. 37/, www.travelatlas.cz /lit. č. 49/, www.kr-vysocina.cz /lit. č. 52/, www.straziste.cz /lit. č. 55/, www.svidnik.cz /lit. č. 56/, www.mestopacov.cz /lit. č. 58/, www.techobuz.cz /lit. č. 69/ a www.techobuz.zde.cz /lit. č. 70/

Informace z oblastí marketingu

Zdrojem marketingových informací, především z oblasti teorie týkající se produktu, propagace a prezentace, byly materiály z přednášek předmětů týkajících se dané problematiky a následující díla: HESKOVÁ M. Marketing /lit. č. 11/, HORÁKOVÁ H. Strategický marketing /lit. č. 12/, KIRÁL'OVÁ A. Marketing destinace cestovního ruchu /lit. č. 13/, COOPER J., LANE P. Marketingové plánování /lit. č. 16/ atd.

2.5 Použitá terminologie²

- ***cestovní ruch***: turismus, zkratka CR, angl. tourism, travel; Bylo by jistě možno uvést řadu definic CR, které odrážejí počátky vědeckého zkoumání tohoto jevu. Jsou to definice především STRATDNERA /1905/, SCHULLERNA /1911/, MORGENROTHA /1927, a dalších. Za mezník pro zkoumání a definování CR je považována definice švýcarských profesorů W. HUNZIKERA a K. KRAPFA, kteří v roce 1942 CR definují jako „souhrnné označení vztahů a jevů, vznikajících na základě cesty a pobytu místně cizích osob, pokud se pobytem nesleduje usídlení a pokud s ním není spojena žádná výdělečná činnost“. Tato definice se stala východiskem dalšího vývoje definování CR, zejména v poválečném období. Všechny uvedené definice (podobně jako řada dalších, které by bylo možno ještě uvést) jsou svědectvím toho, jak obtížné je vyčerpávajícím způsobem definovat tento složitý jev. Za mezník v definování CR lze považovat Mezinárodní konferenci o statistice

² Pásková, M., Zelenka, J.: Cestovní ruch. Výkladový slovník /lit. č. 7/

CR, pořádanou v červnu 1991 Světovou organizací CR /WTO/ v kanadské Ottavě, kde byl podán jednotný návrh na unifikaci základních pojmů souvisejících s CR a cestováním. CR (Tourism) je podle ní definován jako činnost osoby, cestující na přechodnou dobu do místa mimo její běžné životní prostředí /mimo místo bydliště/ a to na dobu kratší než je stanovena, přičemž hlavní účel její cesty je jiný než vykonávání výdělečné činnosti v navštíveném místě.

- **zdroje CR:** angl. tourism resources; souhrn přírodních a společenských předpokladů pro rozvoj CR na daném území – přírodní a kulturní podmínky přitahující návštěvníky (krajina, historické stavby, kulturní akce aj.), infrastruktura CR, institucionální a organizační zázemí (destinační management, asociace atd.). Dělí se na primární zdroje CR a sekundární zdroje CR.
- **primární zdroje CR:** angl. primary tourism resources; zdroje, které by v destinaci existovaly i bez existence (vlivu) CR. Zahrnují kulturní atraktivity a přírodní atraktivity, infrastrukturu pro potřeby místních obyvatel (rezidentů) a podnikatelů, vybavení pro rekreaci místních obyvatel.
- **sekundární zdroje CR:** angl. secondary tourism resources; druhotné zdroje, jsou v destinaci vybudovány za účelem realizace CR. Zahrnují atrakce, turistická informační centra, hotely a další ubytovací zařízení, stravovací zařízení, obchody se suvenýry (gift-shops) atd.
- **nabídka CR:** angl. tourism supply; maximální množství produktu CR na trhu CR, které má určitý subjekt (nebo souhrn subjektů – agregovaná nabídka) v úmyslu prodat za danou cenu. Funkce nabídky – za jinak stejných podmínek (tedy vyloučí-li se mimocenové, níže uvedené faktory) vyjadřuje poměr mezi maximálním množstvím produktu CR, které subjekt CR hodlá prodat, a jeho cenou. Objem nabídky závisí, kromě ceny nabízeného produktu CR, také na cílech subjektu CR (maximalizace zisku nebo podílu na trhu, stabilizace pozice, konkurenční boj atd.), technologické úrovni, cenové hladině v zemi (míra inflace), na politice prostorově či tematicky blízké konkurence, na ceně výrobních faktorů (cena pozemků, pracovní síly, kapitálu – výše úroků z úvěrů).
- **poptávka v CR:** angl. tourism demand; množství daného produktu CR, které kupující (jedinec – individuální poptávka, nebo skupina jedinců – agregátní poptávka) hodlá koupit (koupěschopná poptávka) za danou cenu na daném trhu a v daném čase. Poptávka CR je veličinou měřenou po určitý časový úsek, zpravidla měsíc. Během hlavní sezóny poptávka po službách CR a zpravidla i jejich cena výrazně roste. Funkce poptávky - za jinak shodných podmínek vztah mezi množstvím poptávaných produktů CR a jejich cenou.

- **produkt CR:** angl. tourist produkt; souhrn veškeré nabídky soukromého či veřejného subjektu podnikajícího v CR nebo CR koordinujícího. Patří mezi kontrolovatelné faktory – součást marketingového mixu, v případě produktu orientovaného na specifický segment trhu jde o nástroj výklenkového managementu. Jedná se o zboží (suvenýry, knižní průvodce, mapy apod.) či služby (ubytování, stravování, doprava, služby průvodců apod.). Produkt CR může dosahovat různé úrovně komplexnosti (obecně však výrazně vyšší než je tomu u většiny ostatních ekonomických odvětví, od poskytnutí či zprostředkování jednotlivé služby (např. dopravy) přes komplex služeb (package, zájezd) až po destinaci jako ucelenou nabídku atraktivit, služeb a potenciálních zážitků. Při tvorbě produktu CR je nutné vycházet z hodnoty únosné kapacity objektu či území, na kterém má být tento produkt realizován.
- **silné stránky³:** představují výhody destinace oproti konkurenci na trhu cestovního ruchu. Analýza a následné využití silných stránek je předpokladem úspěchu nabídky destinace na trhu cestovního ruchu.
- **slabé stránky:** představují naopak nevýhody oproti konkurenci na trhu. Je třeba je co nejdříve odhalit, snížit jejich vliv na minimum, případně je celkem odstranit. Je však nutno říci, že není žádoucí koncentrovat se na odstraňování slabých stránek za každou cenu.

³ Királ'ová, A.: Marketing destinace cestovního ruchu /lit. č. 13/

3. Situační analýza zkoumané oblasti

3.1 *Fyzicko-geografická analýza*

3.1.1 *Geografická poloha*

Správní obvod Pacov (dále Pacovsko) leží v západní části okresu Pelhřimov a tvoří část západní hranice kraje Vysočina. V současnosti se kraj dělí na 15 tzv. malých okresů.

Jedním z těchto „malých okresů“ je i Pacovsko, jehož střediskem pověřeným výkonem některých pravomocí státní správy je Pacov, jež má v rámci správního obvodu centrální polohu.

Obr. 2 Pacovsko



Vymezení malých okresů do značné míry respektuje historický vývoj i regionální zvláštnosti dílčích oblastí. Jak již bylo zmíněno, správní území zahrnuje celkem 24 obcí, což je nejmenší počet v rámci kraje Vysočina.

Na západě sousedí Pacovsko s Jihočeským krajem (okres Tábor) a Středočeským krajem (okres Benešov). Z ostatních světových stran je obklopen obcemi správního obvodu Pelhřimov.

Pacovsko tedy zahrnujeme do okresu Pelhřimov, který spadá do kraje a zároveň i turistického regionu a oblasti Vysočina. Kraj Vysočina tvoří území bývalých okresů Jihlava, Havlíčkův Brod, Pelhřimov, Třebíč a Žďár nad

Zdroj: ČSÚ Praha 2006

Sázavou. Kraj hraničí na severu s krajem Pardubickým, na západě s krajem Středočeským, na jihu s Jihočeským krajem a na východě s krajem Jihomoravským.

3.1.2 *Geomorfologie a geologická stavba*

Geomorfologické začlenění území Pacovska⁴

Systém: Hercynský

Subsystem: Hercynské pohoří

Provincie: Česká vysočina

Subprovincie: Česko-moravská soustava

Oblast: Českomoravská vrchovina

Celek: Křemešnická vrchovina

Podcelek: Pacovská pahorkatina

Okrsek: Cetorazská pahorkatina

⁴ Demek, J. a kol.: Zeměpisný lexikon ČSR – Hory a nížiny /lit. č. 17/

Obr. 3 Vrch Strážiště



Zdroj: www.straziste.cz

hranici správního území.

Podélné hřbety rul, svorových rul a svorů Cetorazské pahorkatiny jsou severovýchodního – jihozápadního směru. Na jihozápadě přechází Cetorazská pahorkatina do Obrataňské kotliny, ohraničené na jihu Svidnickou vrchovinou (křemencový Svidník – 740 m. n. m.). Oblastí Obrataň – Pacov – Hořepník prochází severozápadní okraj Pacovské pahorkatiny, který tvoří morfologicky výrazný a přes 100 m vysoký zlomový svah zvaný Načeradecký sráz, jímž pahorkatina končí nad Vlašimskou pahorkatinou a je oddělena od pahorkatiny Mladovožické. Na východu sousedí pahorkatina s vrchovinou Humpoleckou a Želivskou, na jihu pak přechází v Jindřichohradeckou pahorkatinu.

Na Pacovsku (obec Zlátenka) byly těženy křemenné žíly s rudným obsahem zlata. Jednotlivé, někdy až přes 10 cm velké krystaly mléčně zbarveného křemene, záhnědy a křišťálu z křemenných žil se nacházejí v tomto regionu (stejně jako na Pelhřimovsku, Humpolecku a Soběslavsku) ve zvětralinách.

3.1.3 Hydrologické podmínky

Podzemní vody

Pacovsko spadá pod hydrogeologický rajón R 53, tvořený vltavsko-dunajskou elevací. I když mezi jednotlivými částmi rajónu jsou určité rozdíly, v podstatě je celý budován vesměs krystalickými horninami, které mají omezenou puklinovou propustnost. Pouze místy jsou příznivější podmínky pro oběh podzemních vod. Určitý význam mají pouze sedimenty povrchových toků a některá mocnější písčité eluvia (zcela rozložené horniny), z nichž lze získávat omezené množství podzemní vody pro místní zásobování sídel.

Zásobování obyvatel pitnou vodou je v obcích regionu na poměrně dobré úrovni. Většina obcí je zásobována vodou pomocí dálkového přivaděče, tj. vodovodu HUPEPA — VD Švihov, jež je provozován Vodakem Humpolec a.s., popřípadě z podzemních zdrojů. Na Pacovsku je 14 zdrojů podzemních vod a pouze jeden zdroj vod povrchových a tím je Pošná.

Tab. 1 Zdroje podzemních vod na Pacovsku

Název zdroje	Název stavby pro úpravu vody
	Čáslavsko
Vodovod Důl	Studny a ÚV Důl
Hrobská Zahrádka	Hrobská Zahrádka
Jetřichovec	Jetřichovec
Kámen u Pacova	Kámen u Pacova
Vodovod Lukavec - starý	Odkyselovací stanice Lukavec
Obrataň	Obrataň
Pacov-Stražiště	Pacov
Sudkův Důl	Sudkův Důl
Šimpach	Šimpach
Odkyselovací stanice Mezilesí	Studny a ÚV T. Ves
	Velká Rovná
Vintířov	Vintířov
Zahrádka	Zahrádka

Zdroj: www.povodi.cz

Vodní toky

Vodní toky na území regionu nemají zaříznutá údolí, tečou především v relativně plochých sníženinách. Mezi nejvýznamnější vodní toky patří řeka Trnava a potoky Kejtovecký, Martinický, Novodvorský, Novomlýnský a Vodický. K menším vodním tokům oblasti patří Barborka, Huťský potok, Lukavecký potok, Panský potok, Sádecký potok, Smrčinský potok a Vyklantický potok.

Trnava

Řeka Trnava měří necelých 46 km a zahajuje svou pouť za přepadem rybníka Valcha u Mladé Vožice. Je tokem, který odvodňuje většinu území regionu a je z hydrografického hlediska nejvýznamnější (průtok 2,3 m³/s). Trnava je významnějším levostranným přítokem Želivky, do které ústí po 51,2 km svého toku asi 1 km pod Želivem. Těsně před soutokem s Želivkou byla na Trnavě v 80. letech 20. stol. vybudována přehradní nádrž jako ochrana údolní nádrže Švihov. Nádrž Trnava, zvaná též Želiv, má zachycovat splachy z povodí Trnavy, aby neznečistily švihovskou vodárenskou nádrž, zásobující pitnou vodou Prahu.

Želivka

Želivka (93, 6 km) pramení jako Jemnický potok pod Strážníkem (712 m. n. m.), těsně nad údolní přehradou u obce Sedlice se spojuje s Hejlovkou z Pelhřimovska a má od tohoto soutoku jméno Želivka. Patří k nejdůležitějším levostranným přítokům Sázavy, která blízko Prahy (u Davle) ústí do Vltavy a s ní teče do Labe a Severního moře. Ač nejkratší ze všech

čtyř hlavních toků Vysočiny, je významná především historicky, neboť zdejší oblast patří k nejstarším novodobě osídleným celkům Vysočiny.

Rybníky

Velmi svérázným krajinným rysem celé jihočeské oblasti jsou rozsáhlé hladiny umělých vodních nádrží – rybníků. Spolu se stokami jsou názorným svědectvím přeměny přírody zásahem člověka, který dovedl přeměnit neplodný bažinatý kraj a hospodářsky jej

Obr. 4 Rybník Valcha



využít.

Po celém území Pacovska jsou roztroušeny malé rybníky, z nichž k největším patří Dvořiště a Machát ležící v oblasti Kejtovských luk (cca 1,5 km severozápadně od obce Věžná), rybník Valcha a Mašát nacházející se v katastru obce Cetoraz (cca 1,5 km západně). Z menších rybníků lze uvést Černý rybník s rekreační oblastí (cca 2 km

Zdroj: www.straziste.cz

východně od Bratřic), rybníky Křešínský a Bubenečský v katastru obce Lukavec, rybník Smíchov u Těchobuzi a Starý rybník (cca 3 km od jižně od Buřenic).

3.1.4 Klimatické podmínky

Dnešní podnebí České republiky (dále ČR) je vývojově na konci ochlazovacího procesu, který všeobecně trvá ve střední Evropě od posledních tropických období doby křídové (před 100 miliony let) a starší doby třetihorní (před 65 miliony let), jejíž průměrná roční teplota se odhaduje na 20 °C. Poloha uprostřed evropské pevniny klade ČR na rozhraní podnebí oceánského a pevninského. Rozhodující vliv nadmořské výšky u nás ovlivňuje hlavní rozložení podílu teplot a vlhkosti, než jim patří podle jejich polohy vzhledem k oceanidě nebo kontinentalitě.

Z hlediska klimatického je možno region charakterizovat jako mírně teplou oblast (MT 5, MT 3). Pouze vrcholové oblasti náleží do chladné oblasti (CH 7) s vyšším úhrnem srážek.⁵

V rámci ČR se tedy zdejší oblast řadí k těm chladnějším s krátkým létem, což je ovlivněno právě vyšší nadmořskou výškou. Průměrná roční teplota je 4 až 8 °C (Pacov 6,8 °C). Průměrné teploty v letních měsících vystupují na 15 až 17 °C, v zimním období

⁵ Kunský, J.: Fyzický zeměpis Československa /lit. č. 18/

dosahují -3 až -5 °C. Počet dní s mlhou je 50 – 100 ročně. V roce 2004 dosáhla délka slunečního svitu 1 579,6 hodin.

Český svah Vrchoviny je všeobecně návětrný, s většími srážkami. Úhrn srážek na Pacovsku se pohybuje mezi 650 – 800 mm ročně (Pacov 657 mm). Typické je také velké množství sněhu, který se na zdejším území drží ještě v době, kdy v okolních krajích už po něm není ani památka. Dnů se sněžením je ročně 40 – 50, sněžení začíná v první dekádě listopadu a končí v první dekádě dubna. Počet dnů se sněhovou pokrývkou se udává mezi 60 až 100 a počet letních dnů mezi 20 až 40.

3.1.5 Životní prostředí

Oblast Pacovska spadá pod 4. – 5. vegetační stupeň, jež se vyznačuje mozaikou polí, luk a smrkových porostů s borovicí. Také charakter zvířeny odpovídá vrchovinnému rázu krajiny, relativně malé členitosti reliéfu a drsnějším klimatickým podmínkám území. Asi třicet procent území pokrývají lesy a přes šedesát procent připadá na zemědělskou půdu.

Fauna

Mezi více než padesáti zjištěnými druhy savců mají zastoupení především málo náročné a lesní, spíše chladnomilné druhy jako jsou rejsci (obecný a malý), netopýři (vousatý, severní a ušatý), myšice (křovinná a lesní), norník rudý jezevec lesní nebo liška obecná apod.

Naopak teplomilnější druhy zde buď chybějí (např. sysel obecný, vrápenec malý, tchoř stepní), nebo jsou výrazně méně početnější (např. ježek západní, netopýr rezavý či dlouhouchý, křeček polní, myška drobná, zajíc polní aj.).

Přírodovědecky velmi cenné jsou zachovalé potoční luhy s typickou faunou s rejsem vodním i černým, hrabošem mokřadním, hryzcem vodním a hranostajem. Důsledná ochrana a zlepšená kvalita povrchových vod se příznivě odráží na vzrůstající populaci vydry říční. Výrazným prvkem vodních biotopů jsou některé ploštice jako znakoplavka obecná, vodoměrka štíhlá, bruslačka horská nebo splešťule blátivá. Z brouků lze jmenovat potápníky či vírníky.

Flora

Rostlinstvo Pacovska se utvářelo během doby poledové pod přímým i nepřímým vlivem člověka. Původní rostlinný kryt byl činností člověka podstatně zmenšen a narušen.

Porost této oblasti tvoří převážně jehličnaté lesy s hojným výskytem smrků a borovic, z listnatých stromů se nejčastěji objevuje dub, buk a bříza.

Původní bezlesí v současné době představují jen prameniště a rašeliniště. Příbuzné, avšak druhotně vzniklé po odlesnění, jsou rašelinné louky. Při odvodňování zemědělské půdy došlo k výraznému úbytku pramenišť, rašelinišť, slatinných i rašelinných luk. Charakteristický je výskyt rašeliníků, suchopýrů, ostřic. Na rašeliništích a rašelinných loukách najdeme zvláště chráněné druhy rostlin, a to rosnatku okrouhlostou, klikvu bahenní, tučnici obecnou, vachtu trojlistou nebo vrbu rozmarýnolistou.

Půda a lesy

Jak již bylo zmíněno, charakteristická jsou pro tuto oblast společenstva luk a pastvin. Louky a pastviny jsou převážně náhradními společenstvy lesních formací. Jejich charakteristickým rysem je spojení druhů, které mají svůj původ v jiných společenstvech. Louky a pastviny jsou stanovištěm řady zvláště chráněných druhů rostlin, zejména z čeledi vstavačovitých – nejrozšířenější jsou prstnatec májový či bezový a vemeník dvoulistý. Louky a pastviny jsou zastoupeny ve středně vlhkých částech některých zvláště chráněných území, například v přírodní památce Kejtovské louky a v přírodní rezervaci Údolí potoka u Dolské myslivny.

Pacovsko lze považovat za méně úrodnou část naší země. Půdy jsou převážně středoevropské hnědozemě lesního původu. Ve vyšších polohách přecházejí v podzolované půdy a podzoly. Prostředí regionu je negativně ovlivňováno místním obhospodařováním zemědělské půdy. Stupeň zornění je velmi vysoký (79,2 %). V posledních letech došlo ke zlepšení agrochemického stavu půdy, v důsledku celkového snížení množství používaných agrochemikálií. V půdách nejsou nalezena žádná rezidua. Zatím však nedošlo k výraznějšímu zastavení obdělávání půdy a šíření plevelů.

V lesnatých celcích převažují smrkové monokultury, kterým hrozí polomy, vývraty a jiné kalamity, včetně větší náchylnosti k šíření škůdců, proto by bylo potřeba obohatit druhovou rozmanitost o listnaté stromy (cílem je mít vyšší procento smíšených lesů) a obohatit druhové složení i v podrostu. V lesích nejsou zcela uznány nivy potoků jako ekologicky důležité a mají často smrkové porosty. V místech kontaktu les - vodní tok - orná půda by měly být více zastoupeny louky, nejdříve především nivní.

Půdního fond na řadě míst ohrožuje vodní eroze, v poslední době zejména vlivem přívalových srážek dochází k poškození příznivých fyzikálních vlastností půdy. Vzrůstají plochy neobhospodařovaných pozemků. Kritickou vlastností půdy ve vztahu k její erozi je

hloubka půdy. Většina mělkých a méně úrodných půd je zalesněna, zatímco téměř veškeré půdy s lepšími vlastnostmi jsou rozorány.

Nelesní přirozenou vegetaci představují zbytky remízků, mezi a soliterních stromů, případně křovin. Jejich protierozní funkce a zároveň funkce stanoviště pro živočišstvo byla v předchozích letech výrazně snížena. V současnosti znovu nabývají na významu a podporuje se vznik souvislých pruhů přirozené vegetace, jež by bylo možné označit za regionální biokoridory. S tím souvisí i nízký podíl luk a pastvin daný výrazným zorněním krajiny — jejich návrat by znamenal posílení stability nejen půdního pokryvu, ale i krajiny celkově. Na okrajích sídel přežívají přestárlé sady a ovocné zahrady. Jejich plocha by se měla zvýšit a sídla by tak měla tlumivé okraje, které by je mohly oddělit od chemizovaných polí.

Tab. 2 Bilance půdy a podíly z celkové výměry (k 1. 1. 2005)

Druh	Výměra v km ²	Podíl (%)
<i>Zemědělská půda celkem</i>	145	61,7
z toho: - orná půda	114,8	79,2
- trvalé travní porosty	27	18,6
- zahrady a ovocné sady	3,2	2,2
<i>Nezemědělská půda celkem</i>	90	38,3
Z toho: - lesní pozemky	71,7	79,6
- vodní plochy	2,4	2,6
- zastavěné plochy	2,5	2,8
- ostatní plochy	13,4	15
Celková výměra	235	100,0

Zdroj: ČSÚ Jihlava 2006; vlastní výpočty

Kvalita životního prostředí

Dle zprávy odboru životního prostředí Krajského úřadu Vysočina byla kvalita ovzduší oblasti v roce 2004 nejvíce ovlivňována emisemi z malých stacionárních zdrojů a z mobilních zdrojů znečišťování ovzduší. Stav znečištění ovzduší je v regionu Pacovska charakterizován stupněm č. 1, tzn. nezávadné ovzduší. V regionu chybí větší zdroje znečištění. Zhoršené ovzduší je pouze v zimním období v některých sídlech ležících v kotlinách.

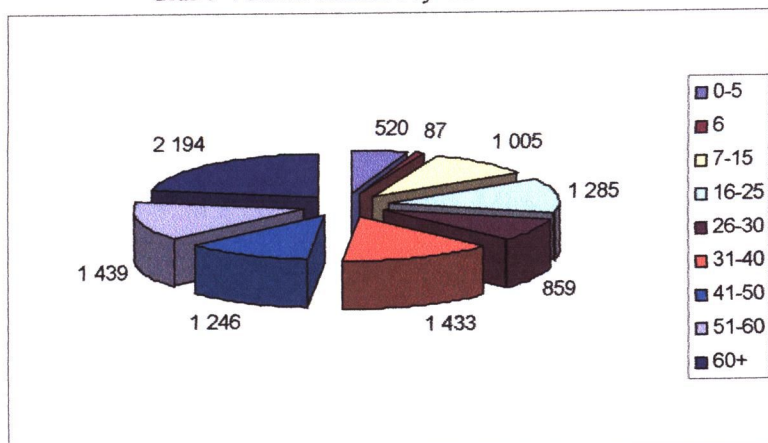
Stránky Českého svazu ochránců přírody Pacov informují, že tento svaz získal pro rok 2005 dotace z Programu péče o krajinu Ministerstva životního prostředí. Jedná se o 100 % finanční podporu (100 000 Kč) poskytnutou na liniové výsadby stromů a keřů ve volné krajině. Vlastní výsadby proběhly v druhé polovině října v katastrech obcí Zhoř, Velká Rovná a Lesná. Další výsadba dřevin, financovaná z dotačních zdrojů získaných obcí Velká Chyška, proběhne v okolí fotbalového a tenisového hřiště této obce.

3.2 Socioekonomická analýza

3.2.1 Demografická struktura⁶

Na celkovém počtu obyvatel České republiky se Pacovsko podílí 2 %, na území kraje Vysočina pak téměř 3,5 %. Jediným městem tohoto správního celku je Pacov, ve kterém žilo 5 145 obyvatel, což je více než 50 % obyvatel celého správního obvodu. Na Pacovsku žije 10 068 obyvatel, z toho 5 002 mužů a 5 066 žen.

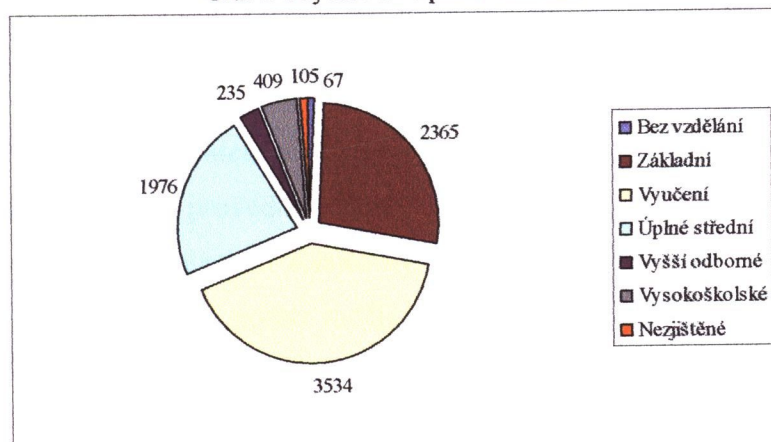
Graf 1 Věkové složení obyvatelstva Pacovska



Zdroj: ČSÚ Praha Sčítání lidu 2001

V roce 2004 bylo na Pacovsku zaznamenáno 91 živě narozených a 117 zemřelých, z toho plyne přirozený přírůstek -27 obyvatel. Přírůstek obyvatel migrací byl -1. Počet obyvatel k 1. 7. byl 10 081, zatímco k 31. 12. už pouze 10 068. Úbytek osob v předproduktivním věku je mnohem výraznější než osob v poproduktivním věku, to se negativně promítlo do věkové struktury populace. Do budoucna lze i nadále očekávat zhoršení demografických poměrů, a to v souladu s dlouhotrvajícími tendencemi v celé České republice, což by mohlo mít významný dopad na samotnou existenci hlavně menších obcí.

Graf 2 Obyvatelstvo podle vzdělání



Zdroj: ČSÚ Praha Sčítání lidu 2001

⁶ Zdroj: ČSÚ Praha – Údaje k 31. 12. 2004 /lit. č. 36/

Z daného grafu je zřejmé, že ve venkovském prostoru je stále velký počet (7 875, tj. 90,6 %) obyvatel se vzděláním základním, vyučením nebo vzděláním úplným středoškolským. Vzdělání vyšší a vysokoškolské úspěšně absolvovalo pouze 644, tj. 7,5 % obyvatel regionu. 67 obyvatel je dokonce bez vzdělání.

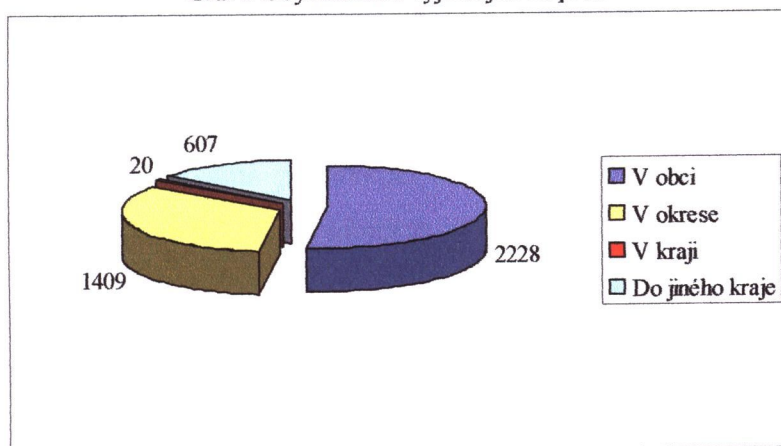
Nespornou výhodou regionu je relativně nízký stupeň kriminality a nízký podíl sociálně rizikových skupin obyvatelstva.

3.2.2 Ekonomická struktura⁷

Trh práce

V roce 2004 obývalo pacovský region 6 947 obyvatel v ekonomicky aktivním věku (tj. 15 - 64 let), což tvoří 69 % z celkového počtu. Míra registrované nezaměstnanosti byla v roce 2003 5,3 % a v roce 2004 už jen 5 %. Všeobecně má celý okres Pelhřimov v rámci kraje Vysočina nejnižší nezaměstnanost (5,59 %). Jak je z uvedených údajů zřejmé okres zaznamenal meziroční pokles nezaměstnanosti, částečně však vlivem změny metodiky. Počet neumístěných uchazečů o práci byl v roce 2003 270 a v roce 2004 255. Nabídka pro kvalifikované pracovní síly však není vysoká.

Graf 3 Obyvatelstvo vyjíždějící za práci



Zdroj: ČSÚ Praha Sčítání lidu 2001

Pro zjištění počtu obyvatel, kteří by případně mohli být využiti k zajištění chodu navržených projektů, byla provedena analýza pracujících z hlediska umístění jejich pracoviště. Základem pro provedení tohoto výzkumu byl předpoklad, že obyvatelé budou pracovat na stejně kvalifikované pozici raději v místě bydliště, než za práci dojíždět. 2 228 obyvatel (50,6 %) dojíždí za prací pouze v rámci pacovského regionu, 1 409 obyvatel (32 %)

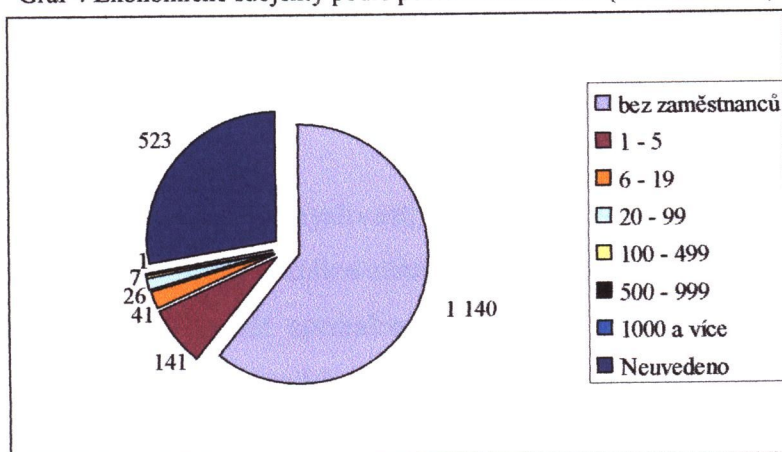
⁷ Zdroj: Statistická ročenka kraje Vysočina 2005 /lit. č. 23/

má svá pracoviště v okrese Pelhřimov, 20 obyvatel v kraji Vysočina a 607 obyvatel (13,8 %) dokonce v jiném kraji.

Hospodářství

Ke konci roku 2004 působilo v regionu 1 879 podnikatelských subjektů, z toho 1 543 fyzických osob, 71 obchodních společností a 9 družstev. V půli roku 2005 bylo 34 z nich pod zahraniční kontrolou, a to 5 společností s ručením omezeným a 29 fyzických osob. Okres Pelhřimov vykázal 14 638 podnikatelských subjektů, což je nejméně v celém kraji Vysočina.

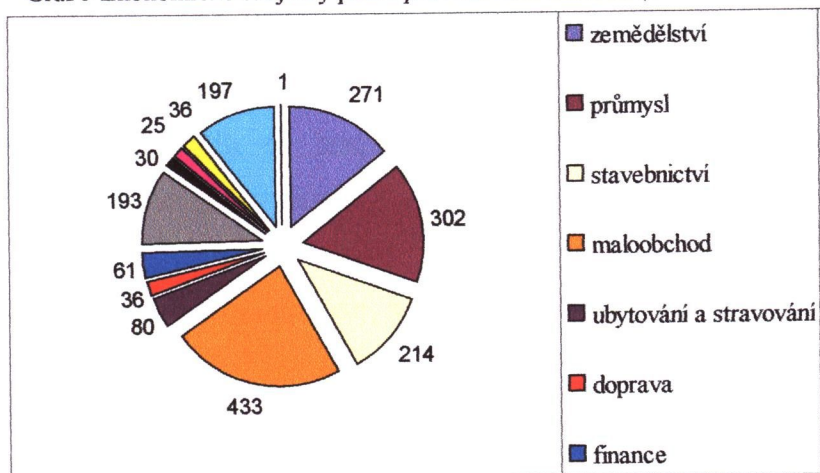
Graf 4 Ekonomické subjekty podle počtu zaměstnanců (k 31. 12. 2004)



Zdroj: ČSÚ Jihlava 2006

Jak je z výše uvedeného grafu zřejmé, na Pacovsku převažují ekonomické subjekty, kde je jediným pracovníkem sama podnikající osoba. Jde o 1 140 subjektů, což je 61 % z celkového počtu podnikajících. 141 subjektů (8 %) zaměstnává do 5 pracovníků, 41 subjektů (2 %) do 20 pracovníků. Pouze 1 ekonomický subjekt zaměstnává 500 – 999 pracovníků. U 523 subjektů (28 %) bohužel nebyl počet zaměstnanců uveden.

Graf 5 Ekonomické subjekty podle provozované činnosti (k 31. 12. 2004)



Zdroj: ČSÚ Jihlava 2006

V grafu jsou subjekty rozřazeny dle jejich provozované činnosti, další příslušnost subjektů z hlediska jednotlivých sektorů, tj. primárního, sekundárního a terciálního, je uvedena v následujícím textu.

a) primární sektor

Stejně jako kraj Vysočina i Pacovsko nadále pokračuje v tradici zemědělské výroby. Přestože jsou zdejší přírodní podmínky podprůměrné (nadmořská výška a sklonitost území snižují produkční schopnost půd), pro některé zemědělské komodity a činnosti je území optimální. Převažujícími činnostmi jsou zde produkce brambor a olejnin nebo pastevní chov skotu. Chybí však ekonomická i technická základna zemědělských producentů. Po složitém období transformace zůstává pro zemědělství kraje nadále charakteristický velkovýrobní způsob hospodaření.

Na Pacovsku se zemědělství, myslivosti, lesnictví, rybolovu a chovu ryb věnuje 271 (14,4 %) podnikatelských subjektů. Většina zemědělských podniků se zaměřuje na kombinaci rostlinné a živočišné výroby, větší specializaci je možno sledovat u menších výrobních jednotek typu SHR (samostatně hospodařících rolníků). Největším zemědělským podnikem je Výrobně obchodní družstvo Jetřichovec, které působí hlavně na území města Pacov.

b) sekundární sektor

Město Pacov je spolu s dalším bývalým okresním městem Humpolcem považováno za centrum průmyslu okresu Pelhřimov. Průmyslu se věnuje 302 (16,1 %) a stavebnictví 214 (11,4 %) podnikatelských subjektů. Průmyslová výroba má v regionu značnou tradici, a to hlavně odvětví kovodělné a dřevozpracující.

V současné době je nejvýznamnějším průmyslovým odvětvím kovodělný průmysl, ten má v tomto sektoru 23,4 % podíl. Za tímto odvětvím následuje dřevozpracující výroba, zde působí z celkového počtu průmyslových subjektů 21 %. Mezi další průmyslová odvětví, jež se výrazným způsobem podílí na hospodářské situaci regionu, patří odvětví oděvní, elektrotechnické, kožedělné, potravinářské a strojírenské.

Největším průmyslovým podnikem, a zároveň i největším zaměstnavatelem na území regionu, je Dřevozpracující družstvo Lukavec. Druhým největším průmyslovým podnikem a zároveň druhým největším podnikem regionu je akciová společnost Pacovské strojírnny. Třetí největší firmou regionu je firma UNIKO, s.r.o., sídlící ve městě Pacov, která navázala na dlouholetou tradici výroby drobné kožené galanterie.

c) terciární sektor

Oblast je bohatá na subjekty zabývající se poskytováním služeb. Dominantní postavení má oblast maloobchodu, opravy vozidel a výrobků, ve které působí 433 (23 %) subjektů, dále 197 (10,5 %) poskytuje veřejné, sociální a osobní služby, 193 (10,3 %) subjektů provozuje činnosti v oblasti nemovitostí a pronájmu, 80 (4,3 %) subjektů poskytuje ubytování a stravování a 36 (1,9 %) subjektů zajišťuje dopravu, skladování a spoje.

Předškolní výchovu v regionu zajišťuje 6 mateřských škol, z toho jedna školka v Pacově je církevní. Na sledovaném území zajišťují svou činnost 3 základní školy. Jedinou střední školou je šestileté všeobecné pacovské gymnázium. Do ostatních středních škol a odborných učilišť musí studenti vyjíždět mimo region (Tábor, Pelhřimov). V Pacově se navíc nachází Základní umělecká škola a Zvláštní škola. Za situace, kdy je v regionu cca 1 092 obyvatel ve věkové kategorii 6 - 15 let, lze považovat síť základních škol za dostatečnou.

Největší zaměstnavatelé z oblasti služeb působí hlavně v sociální sféře, jde o *Ústav sociální péče pro mládež* v Těchobuzi a *Dům seniorů* Pacov.

3.3 Analýza cestovního ruchu⁸

3.3.1 Součásti nabídky v cestovním ruchu

Primární nabídka

Pacovská oblast nikdy nepatřila a ani dnes nepatří k turisticky nejatraktivnějším oblastem ČR, ať již z pohledu turistických atraktivit a zajímavostí či vybavenosti turistickou infrastrukturou. Mezi hlavní turistickou atraktivitu lze zařadit pouze město Pacov a hrad Kámen. Vedle konkrétních lokalit je však třeba zmínit jedinečnou kulturní krajinu Vysočiny, která sama o sobě vytváří atraktivní prostředí pro trávení volného času. Pacovsko je kraj pestré, čisté a zachovalé krajiny, což se samo o sobě v poslední době stává stále větší atraktivitou.

a) přírodní atraktivity

▪ terén a jeho tvářnost

K zalesněnému vrchu Strážišti (744 m. n. m., nejvyššímu vrcholu Pacovské pahorkatiny), který se zvedá přibližně 7 km severně od Pacova a tyčí se jako dominanta nad krajem, se váže mnoho pověr i pověstí. Podle jedné z nich patřil do soustavy vrchů, na kterých stávaly v dávných dobách hranice, které se zapalovaly, aby oznámily, že se kraj ocitl

v nebezpečí války či nepřátelského nájezdu. Tím plnil vrch funkci strážce svého okolí, a odtud pochází jeho jméno. Vrcholu Strážišť lze dosáhnout z Pacova po zelené turistické značce (8 km), nebo z Lukavce (cca 4 km). Motoristé mohou dojet po silnici spojující Pacov s Lukavcem až na 1 km pod vrchol. Od myslivny při silnici vede k vrcholu lesní cesta.

Obr. 5 Kámen na Jalovém vrchu



Zdroj: www.straziste.cz

Další zajímavostí terénu je pamětní kámen na Jalovém vrchu (674 m. n. m.), který se nachází přibližně 500 m jižně od obce Dobrá Voda u Pacova.

▪ vodní toky a plochy

Přírodní koupaliště:

V katastru obce Bratřice (cca 2 km východně) se nachází rekreační oblast Černý rybník. 1 ha velký rybník s chladnou a velmi čistou vodou, ve kterém se odráží okolní lesy, patří k vyhledávaným místům odpočinku. V době letních prázdnin funguje u rybníka veřejné tábořiště.

Obr. 6 Černý rybník



Zdroj: www.straziste.cz

V katastru obce Catoraz (cca 1,5 km západně) se nachází rybník Valcha, největší vodní plocha regionu o rozloze 7 ha s přilehlou rekreační oblastí. Je to ideální místo k odpočinku a rekreaci. Rybník je obklopen lesy, které jsou sezónně plné hub a jiných lesních plodů.

Obr. 7 Rybník Dolák



Zdroj: www.straziste.cz

V katastru obce Důl se nachází upravený rybník Dolák (cca 800 m severně), který je v horkých letních dnech vyhledávaným místem ke koupání a odpočinku.

Nedaleko obce Obrataň ve Vintířově (5 km jihovýchodně) lze využít Kozlovského rybníka s jeho průzračně čistou vodou z lesních pramenů.

⁸ členění dle Malá, V.: Cestovní ruch – Vybrané kapitoly /lit. č. 1/

▪ vegetační kryt, flora a fauna

Za atraktivitu cestovního ruchu lze v této podkapitole považovat zejména *zvláště chráněné části přírody*, které jsou vymezeny jako velmi významné nebo jedinečné části živé či neživé přírody. Region Pacovska má ve svém katastru pouze menší zvláště chráněná území, a to přírodní rezervace, přírodní památky a památné stromy. Tyto oblasti jsou dle zákona o ochraně přírody a krajiny (z. č. 114/1992 Sb.) vymezeny takto:

Přírodní rezervací se rozumí menší území soustředěných přírodních hodnot se zastoupením ekosystémů typických a významných pro příslušnou geografickou oblast.

Za **přírodní památku** lze vyhlásit přírodní útvar menší rozlohy, zejména geologický či geomorfologický útvar, naleziště vzácných nerostů nebo ohrožených druhů ve fragmentech ekosystémů, s regionálním ekologickým, vědeckým či estetickým významem, a to i takový, který vedle přírody formoval svou činností člověk.

Památnými stromy jsou označovány mimořádně významné stromy, jejich skupiny a stromořadí.

Přírodní rezervace

Asi 2 km jihovýchodně od Lukavce se lze obdivovat krásám rašelinných luk s výskytem vzácných druhů rostlin v přírodní rezervaci Údolí potoka u Dolské myslivny.

V části katastru Věžná (cca 1,5 km severozápadně) se rozprostírá část přírodní rezervace Kejtovské louky. Jde o vlhké zrašelinělé louky a přirozený vodní tok s cennými břehovými olšovo-vrbovými luhy podél meandrujícího potoka. Je zde možné nalézt i některé vzácné druhy rostlin, např. prstnatec májový či vachtu trojlistou.

Přírodní památka

O zachovalosti krajiny v okolí Obrataně svědčí hned dvě chráněná území. Jde o přírodní památku U Bezděčina (cca 2 km jihozápadně od Obrataně), která zahrnuje prameniště olšinu s hojným výskytem bledule jarní a přírodní památku Rašeliniště u Vintířova se vzácnými druhy rostlin, např. prstnatec májovým.

Památné stromy

- lípa na náměstí v Lukavci (18. 9. 1997)⁹

⁹ datum vyhlášení za památný strom

- památný habr v zámeckém parku v Pacově (16. 7.1996)
- cypřišek u zámku v Kameni (24. 4. 2001)
- stromořadí lip na hrázi rybníka Valcha (21. 3. 1997)
- lípa ve Vyklanticích (23. 2. 2005)

▪ přírodní léčivé zdroje

Obr. 8 Pramen pod Stražištěm



Zdroj: www.straziste.cz

V 17. století byly studánce pod Stražištěm prisouzeny léčivé účinky. Jak bylo tehdy zvykem, byla na tomto místě postavena kaple (v nedávné době pěkně opravená) a ke studánce se konaly poutě. Ty se dnes pořádají poslední neděli v červnu. Ke studánce si stále množství lidí jezdí pro chladnou a průzračně čistou vodu. Její zvláštností je, že natočená do lahve vydrží beze změny kvality i týden.

b) kulturně historické atraktivity

▪ architektonické památky

Bratřice

Obec leží cca 7 km na sever od Pacova, mezi Tábořem a Pelhřimovem na západním okraji Českomoravské vysočiny. Podle dochovaných písemných zpráv patří Bratřice

Obr. 9 Kaplička v Bratřicích



Zdroj: www.straziste.cz

k nejstarším obcím na Pacovsku. První písemná zmínka o obci je v pramenech starých přes 700 let, a to z roku 1273. Původní český název zněl Bratřetice, tj. ves lidí Bratřatových.

Od druhé poloviny 13. století až do husitských válek patřily Bratřice církevní vrchnosti, strahovskému klášteru, pak se zde vystřídalo několik majitelů a po bitvě na Bílé hoře znovu připadly Strahovu. K Bratřicím patří také obec Cetule, o níž je první zmínka v Zemských deskách r. 1614.

V období První republiky došlo k velkému rozvoji obce. Bylo postaveno mnoho nových budov, včetně obecní školy, jež byla vybudována svépomocí občanů. Z historických památek lze v obci zhlédnout kapličku z doby kolem roku 1800.

Buřenice

Jde o obec ležící mezi Lukavcem, Košeticiemi a Hořepníkem. Je to obec velice stará, datum jejího založení však nelze spolehlivě zjistit. V historických pramenech se uvádí, že v r.1280 byla mezi Buřenicemi a Babicemi svedena bitva mezi Ottou Braniborským a Rudolfem Habsburským. Místní části obce jsou Babice, Radějov a Kyjov.

Obr. 10 Kostel v Buřenicích



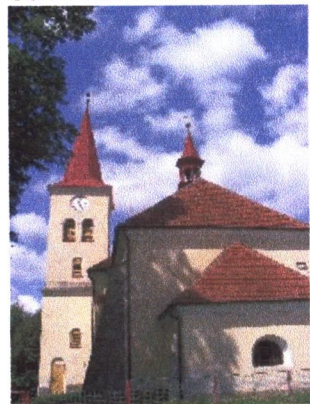
Na přelomu 12. a 13. století byl v obci vystavěn kostel zasvěcený sv. Šimonovi a Judovi, poblíž kostela v dřívějších dobách stávala tvrz.

Zdroj: www.travelatlas.cz

Cetoraz

Obec se nachází cca 4 km jižně od Pacova ve výšce 588 m. n. m., na jihozápadním okraji Českomoravské vysočiny. Obec leží v blízkosti nejvýznamnější komunikace mikroregionu, a to silnice 1. třídy č. 19 spojující Jihlavu s Plzní.

Obr. 11 Kostel v Cetorazi



Jméno obce vzniklo z osobního jména „Četorad“ tzn. „ten, kdo rád cety“, což byl dobový název pro lesklé peníze. Historie obce sahá do přelomu 13. a 14. století. První písemná dochovaná zmínka je z roku 1307.

Dominantou obce je kostel sv. Václava. Důležitost této stavby dokládá skutečnost, že jako farní je zmiňován již z roku 1384. Kostel byl postaven v původně gotickém stylu a do dnešní podoby byl přestavěn koncem 17. století. Hlavní oltář je vyroben v raně barokním stylu a je přenesen z kláštera karmelitánů z Pacova.

Zdroj: www.straziste.cz

Čáslavsko

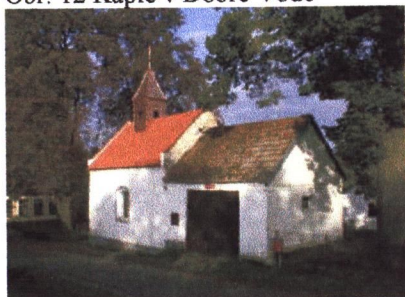
Obec leží ve vzdálenosti 17 km severně od Pacova, mezi Lukavcem a Čechticemi a ve výšce 600 m.n.m. Historie obce sahá do počátku 16. století. Říká se, není toto však písemně podloženo, že na počátku 16. století, po velkém požáru v městě Čáslavi, odešlo odtud přibližně 14 rodin a usadilo se zde. Od toho také nejspíše pochází název Čáslavsko.

V obci lze obdivovat, tak jako v mnoha dalších malých obcích, kapli zasvěcenou Narození Panny Marie.

Dobrá Voda u Pacova

Obec leží v malebné členité krajině 3 km jižně od obce Kámen v nadmořské výšce 622,5 m. Osudy obce, založené již před rokem 1300, byly vždy úzce spjaty s dějinami nedalekého hradu Kámen, k jehož panství Dobrá Voda patřovala.

Obr. 12 Kaple v Dobré Vodě



Zdroj: www.sweb.cz/dobra_voda

„Obecní knihovna Františka Zíky“ a pamětní koutek pacovského rodáka a zakladatele vlašimské hvězdárny Jana Zajíce.

Nejstarší kulturní památkou obce je kaplička Nejsvětější Trojice postavená v roce 1885 na místě původní dřevěné zvonice. Zvon ve věžičce nese letopočet 1776. V létě roku 2002 dostala kaplička novou střechu a měděný křížek, do něhož byly uloženy pamětní listiny a peníze. Další významnou budovou je bývalá škola z roku 1905, která je nyní sídlem obecního úřadu, je zde umístěna také obnovená

Důl

Obr. 13 Kaple v Dole



Zdroj: www.straziste.cz

Obec se nachází cca 3 km jihovýchodně od Pacova ve výšce 520 m.n.m. První dochovaná písemná zmínka je z roku 1542. K obci patří i místní část Nová Ves. Celkový celostátní trend úbytku obyvatelstva na venkově se také vážně dotýká Dolu, kde je spousta domů neobydlených nebo má své obyvatele jen na víkendy.

K historickým památkám v obci patří kaplička svatého Jana Nepomuckého se sochou, obrazem a křížem uvnitř kapličky.

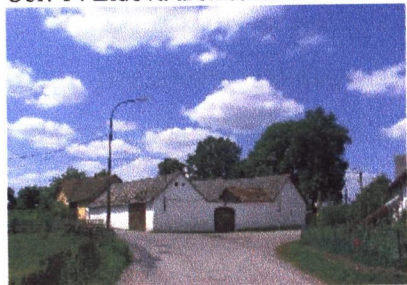
Eš

Obec Eš zaujímá strategickou polohu cca 5 km jižně od Pacova v podhradí hradu Kámen a 2 km od nejvýznamnější komunikace regionu, a to silnice 1. třídy č. 19 spojující Jihlavu s Plzní.

Obec se honosí spolu se západočeskou Aší kuriózním dvoupísmenným názvem. Obě jsou totiž vlastníky nejkratšího názvu v Čechách. Obec pravděpodobně pojmenovali první

místní němečtí osadníci názvem Esche, který po přeložení do češtiny znamená jasan. První písemná zmínka o obci Eš je z roku 1415. V roce 1974 byla Eš zařazena pod obec Kámen, ale v roce 1990 se opět osamostatnila.

Obr. 14 Lidová architektura v Eši



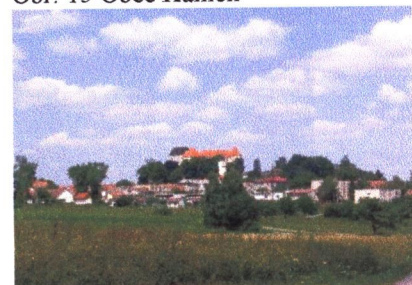
Zdroj: www.straziste.cz

K historickým památkám v obci patří především kaple svaté Máří Magdalény z roku 1866, která je postavena v pseudogotickém stylu patrně od přestavovatele hradu Kámen. Dále jsou zde na několika staveních zachovány dobové fasády z přelomu 18. a 19. století a k skvostům lidové architektury patří i roubená dřevěnice rekonstruovaná dle původní podoby a techniky.

Kámen

Obec Kámen leží cca 8 km jihovýchodně od Pacova mezi Pelhřimovem a Tábořem ve výšce 585 m. n. m. Obcí prochází silnice 1. třídy č.19, která tyto města spojuje.

Obr. 15 Obec Kámen



Zdroj: www.straziste.cz

Zakladatel ani nejstarší osudy obce nejsou známy, uvádí se ale orientační rok 1300 ve spojení s rozsáhlou stavbou na obrovském žulovém balvanu. Podle tohoto pozoruhodného skaliska je také pojmenována obec a především hrad, jakožto hlavní dominanta obce.

K dalším památkám v obci patří kostel Panny Marie Bolestné, který byl vystavěn při silnici pod hradem v letech 1667 - 1671 Janem Kryštofem Malovcem, jehož náhrobek z r. 1677 je umístěn ve zdi kruchty.

Lesná

Obec se nachází 10 km na sever od Pacova, mezi Hořepníkem a Velkou Chyškou a je jasným důkazem toho, podle čeho získávaly obce ve středověku svá původní jména.

Obr. 16 Obec Lesná



Zdroj: www.straziste.cz

První zmínka o obci sahá do 2. poloviny 13. století a je spojena s hradem Smolín (původně Pechburg), ležícím cca 700 m jihozápadně od okraje obce. Původní osadníci, kteří přišli většinou z Uher postavili svá první obydlí v lokalitě „Havlínka“. Od 17. století patří obec k Hořepnické farnosti. Do 19. století byla součástí obce ještě osada Kyjov. V letech 1967 - 1990 patřila obec pod správu Velké Chyšky.

Jedinou architektonickou památkou v obci je kaplička z doby kolem roku 1800.

Lukavec

„Přeji Lukavci, v němž jsem prožil nejkrásnější mládí, aby při těžkých životních podmínkách občanstva nikdy nepřihlížel rezignovaně k věcem pokroku a kultury,“ napsal do místní kroniky v roce 1924 básník Antonín Sova, jež v obci trávil svá dětská léta.

Obec Lukavec leží 12 km severně od Pacova ve výšce cca 630 m. n. m. Původně se osada jmenovala Brankovice a ležela v místech dnešního hřbitova. Poté, co Brankovice vyhořely, založili obyvatelé novou osadu v okolních lukách. První písemná zmínka o Lukavci je z roku 1352, kdy se připomíná jako držitel tvrze vladýcký rod Lukaveckých z Lukavce, kterým ale roku 1623 bylo po stavovském povstání zabaveno. Velký vliv na Lukavec a okolí měla doba husitská. Po bitvě na Bílé hoře vlastnila statek s tvrzí a vesnicemi Týmova Ves, Mezilesí, Velká Ves a Salčova Lhota řada majitelů. V restituci získala v 90. letech 20. stol. Lukavec rodina Krylova, která jej vlastnila před rokem 1948.

Obr. 17 Pavilon Hříbek



Zdroj: www.straziste.cz

V Lukavci lze obdivovat zámek, který byl původně vystaven jako vodní tvrz, o níž je zmínka již v roce 1360. V 16. stol. byla přebudována na renesanční zámeček a v 18. stol. byl zámeček rozšířen na čtyřkřídlý jednopatrový zámek s nádvořím s arkádami a s nárožní dvoupatrovou věží. Vodní příkop byl překlenut kamenným mostem a kolem zámku začal vznikat anglický park.

Na konci 18. stol. byl v parku postaven klasicistní pavilon zvaný Hříbek. V letech 1915 – 1917 prošel zámek secesní úpravou.

Po požáru pacovského zámku se do Hříbku nastěhovala rodina Antonína Sovy. Dnes je zde básníkův malý památník. Zámek v současnosti prochází rozsáhlou rekonstrukcí, přístupný je pouze park.

Obr. 18 Kostel v Lukavci



Zdroj: www.straziste.cz

K dalším památkám v obci patří farní kostel sv. Václava, který byl postaven v letech 1774 - 1781 v pozdně barokním stylu na místě gotické kaple připomínané již v roce 1654. Po požáru v roce 1865 byl kostel pseudoslohově obnoven.

Za zmínku stojí také kaple Panny Marie na hřbitově, která byla zbudována na místě původního gotického kostela Panny Marie, jenž vyhořel v roce 1760.

Židovský hřbitov, založený na počátku 18. stol., není přístupný, neboť leží za soukromými pozemky.

Mezilesí

Obec se nachází ve výšce cca 650 m.n.m. asi 10 km severozápadně od Pacova. Podle čeho získala obec ležící mezi Načeradcem a Pacovem svůj původní název snad ani není třeba zmiňovat.

Obr. 19 Kostel v Mezilesí



Zdroj: www.travelatlas.cz

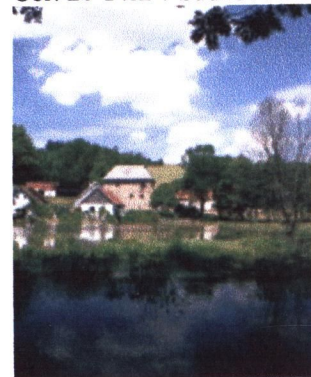
První doložená písemná zmínka o Mezilesí je z počátku 14. století. K obci patří také místní části Holýšov a Zelená Ves. Pro mnohé chovatele je známý zvláště Holýšov svojí kachní farmou a sádkami ryb.

K historickým památkám patří zejména původně gotický kostel sv. Jakuba Většího, který se nachází na kopci na severní straně obce. Kostel byl dvakrát přestavován a dnešní podobu získal v 19. století.

Obrataň

Obec leží při západní hranici pelhřimovského okresu (asi 8 km jihozápadně od Pacova) v nadmořské výšce 570 m. n. m. Podle pověsti se obec jmenuje Obrataň proto, že zde Jan Žižka obrátil podkovy svým koním, aby zmátl nepřitele. K Obratani patří místní části Hrobská Zahrádka, Moudrov, Šimpach, Vintířov, Sudkův Důl, Bezděčín a Údolí. Historie Obrataně sahá až do 14. století, kdy zde byl založen kostel.

Obr. 20 Tvrz v Sudkově Dole



Zdroj: www.svidnik.cz

Významnou památkou je kostel Narození Panny Marie založený roku 1384, jemuž arcibiskup Arnošt z Pardubic věnoval stříbrný pozlacený kalich sázený českými granáty. Sudkův Důl, Bězděčín a Údolí propojuje malebné Josafatské údolí podél potoka Bělá, kudy prý procházel Mistr Jan Hus cestou z Kozího Hrádku do Štítného a kde stával ve 14. století hrad Hrádek zbořený v husitských válkách. V Sudkově Dole stojí dvoupatrová gotická věžová vodní tvrz z 15. století, dříve využívána jako sýpka.

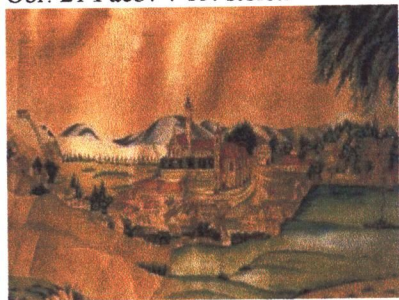
Pacov

„A ty, mé město, pozdraveno buď a v stálém rozkvětu rost' ze svých sil“, tohoto přání se dostalo města od nejslavnějšího rodáka básníka Antonína Sovy.

Město leží 16 km západně od Pelhřimova ve výšce 615 m. n. m. Nejstarší písemné zmínky o Pacově jsou z roku 1316 a týkají se vladyckého sídla. Rozkvět města nastal koncem

13. stol., kdy zde Hron z Pacova založil gotický hrad. Obec pod hradem je prvně připomínána až v roce 1392, zato již jako městečko. Pacov však byla malá osada bez hradeb, která plnila funkci centra panství a posléze i jeho tržního střediska.

Obr. 21 Pacov v 15. století



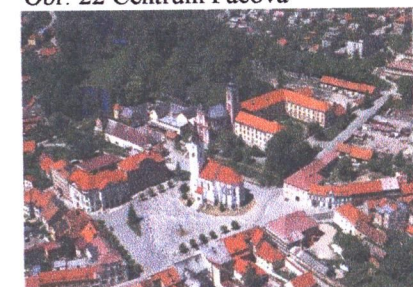
Prosperita 16. stol. mu přinesla v roce 1597 povýšení na město. Při požáru v roce 1727 však celé vyhořelo. Poměrně rychlou obnovu města dokládá fakt, že se v roce 1850 stalo sídlem úřadů státní správy. Funkci okresního sídla si zachoval Pacov až do roku 1960.

Zdroj: www.mestopacov.cz

Původní tvrz z 13. stol. byla v 16. stol. přestavěna na renesanční zámek, který jeho pobělohorský majitel Zikmund Myšlík z Jirsova na konci 17. stol. spolu s celým panstvím odkázal bosým karmelitánům z Malé Strany v Praze. Karmelitáni zámek barokně přestavěli na klášter, jenž zde fungoval téměř 100 let. Za Josefa II. byl zrušen a poté opět přestavován na zámek. V 60. letech 19. století sloužilo východní křídlo jako škola a byt pro učitele. Zde se v učitelské rodině Jana Sovy narodil v roce 1864 budoucí básník Antonín Sova. Tato část byla bohužel po požáru v roce 1884 zbourána. Zámek byl do května 1945 majetkem rodiny Weiss – Tessbachů, pak přešel pod státní správu a záhy sem přišla vojenská posádka. Po jejím odchodu byl zámek převeden do majetku města. Poslední velká oprava zámku proběhla v roce 2003.

Na stavbu barokního klášterního kostela sv. Václava z let 1727 – 1732, s bohatě zdobeným průčelím zakončeným volutovým štítem, dohlížel architekt K. I. Dienzenhofer. Z původního kostela se dochovalo pouze 5 plánů. Po velkém požáru města v r. 1727 byl obnoven a se zrušením řádu přestal sloužit bohoslužbám. Kostel ve 20. stol. sloužil dočasně

Obr. 22 Centrum Pacova



Zdroj: www.mestopacov.cz

za skladiště armády, pak patřil Československé církvi husitské. Celková rekonstrukce byla dokončena v r. 1994, včetně úpravy podzemních prostorů, kde je v současné době vinárna. Interiér kostela je využíván v letním období pro výtvarné výstavy.

Děkanský kostel sv. Michaela archanděla na náměstí pochází z roku 1350. Je v něm dochován rytý žulový náhrobek Hrona z Pacova z konce 13. stol. (jeden z nejstarších u nás), gotické portály a reliéfy (znázorňující řemeslníky) na vnějších stranách jeho pětibokého zakončení presbytáře. Barokně byl kostel přestavěn roku 1727. Z původní stavby je zachována věž a půdorys.

Barokní hřbitovní kostel sv. Barbory vznikl původně jako raně barokní osmiboká kaple v roce 1680. Hlavní oltář a kazatelna jsou barokní, rovněž i dřevořezby sv. Petra

a Pavla. Varhany pochází z poloviny 18. století. Vnější oprava kostela byla dokončena v roce 1998.

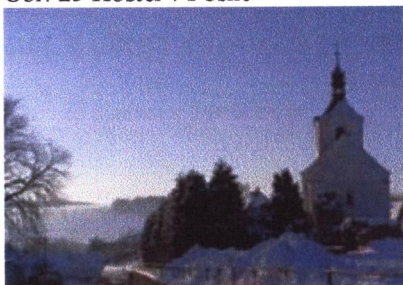
Nejstarší dochované náhrobky na židovském hřbitově jsou z první poloviny 18. století, přestože koupě pozemku se datuje rokem 1680. V letech 1920 – 1925 byl hřbitov rozšířen a provedena navážka. Na hřbitově je řada cenných náhrobků. Po zdejší židovské komunitě zůstala také blíže nedatovaná synagoga s klasicistními a pseudorománskými prvky.

Další barokní stavbou z let 1701 – 1702 je kaple sv. Anny. Na kupoli jsou malby žánrových výjevů – pohled na Hradčany a Pacov. Oltář je rokokový z pol. 18. století. Vnější omítky včetně střešní krytiny byly opraveny v roce 1989.

Pošná

Obec Pošná se nachází 3 km východně od Pacova ve výšce 557 m. n. m. u Novodvorského potoka. První písemná zmínka o Pošné je z roku 1369. K zajímavostem obce patří pobyty hudebního skladatele Bedřicha Smetany v budově místní školy, který sem jezdil ke své sestře. K obci Pošná patří také místní části Nesvačily, Proseč (cca 2 km jižně od Pošné) a Zahradka (cca 2 km východně od Pošné).

Obr. 23 Kostel v Pošné



Jako historickou památku obce lze zmínit raně gotický kostel sv. Bartoloměje z 2. poloviny 13. století, který byl roku 1680 přestavěn v barokním slohu. V interiéru kostela jsou k vidění cenné gotické nástěnné malby ze 14. století.

Za zmínku z místních částí stojí barokní zámek v Proseči z 18. století, který byl původně postaven jako

renesanční tvrz s dvěma bočními rondely a který dnes slouží jako domov důchodců.

K dalším památkám patří kaplička v Zahradce zasvěcená sv. Janu Nepomuckému, která ukrývá nádherný oltář a kříž z roku 1884.

Salačova Lhota

Obec Salačova Lhota se rozkládá 7 km severozápadně od Pacova. Obec leží pod vrcholem Stražiště mezi Lukavcem a Pacovem. První písemná zmínka o Salačově Lhotě je z roku 1407, kdy se připomíná původní název obce, a to „Salaczova Lhota“. K obci patří také místní části Malá Černá a Velká Černá, o kterých se první dochované prameny zmiňují již roku 1316.

K historickým památkám patří zejména barokní kaplička na návsi.

Samšín

Obec Samšín leží 5 km severovýchodně od Pacova, mezi Hořepníkem a Pacovem. Do obce se lze dostat sjezdem ze silnice II. třídy číslo 129, se kterou obec přímo sousedí. K obci patří také místní část Přešlavice (cca 2 km východně).

Obr. 24 Kaplička v Samšíně



Zdroj: www.straziste.cz

Samšín díky svému upravenému prostranství a domům působí příjemným dojmem, který by jistě do budoucna mohl být využitelný k rozvoji venkovského cestovního ruchu. Od autobusové čekárny, která je přímo naproti sjezdu do obce je nádherný výhled na vrch Stražiště a sousední obec Velkou Chyšku.

Z historických památek se může obec pochlubit opravenou kapličkou, která stojí na tradiční kruhové návsi.

Těchobuz

Obec Těchobuz byla vystavena 10 km západně od Pacova ve výšce 537 m. n. m. Obec se nachází v lesní krajině s velkým počtem rybníků mezi Mladou Vožicí a Pacovem. První písemná zmínka o Těchobuzi je z roku 1352.

Z četných historických památek lze jmenovat zejména barokní zámek přestavěný v 18. stol. z původní tvrze ze 14. stol. V letech 1823 až 1841 nabídl majitel panství Josef Hofmann profesoru Bernardu Bolzanovi, aby zde pracoval na spisech z oboru teologie, filozofie a matematiky.

Obr. 25 Kostel v Těchobuzi



Zdroj: vlastní tvorba

Další významnou stavbou obce je románsko-gotický kostel sv. Marka ze 14. století, který byl v 17. století přestavěn do dnešní barokní podoby. Naproti kostelu stojí zvonice z roku 1603. V obci se dále nachází empírová škola z roku 1825.

Zajímavostí je také starý špýchar z doby Marie Terezie založený z podnětu Bernarda Bolzana, který fungoval na družstevním principu.

Útěchovice pod Stražištěm

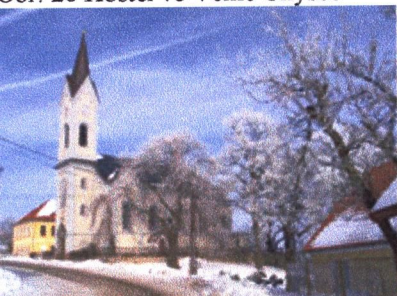
Sám název přímo napovídá, kde se obec nachází. Útěchovice leží 10 km severně od Pacova. Svojí výškou nad mořem jsou nejvýše položenou obcí regionu a díky této své poloze je z obce nádherný výhled na široké okolí. Vznik a založení obce není přímo znám.

K historickým památkám patří pseudobarokní kaplička z roku 1908, jež byla vystavěna na návsi.

Velká Chyška

Obec Velká Chyška se nachází 6 km severně od Pacova. Také touto obcí prochází silnice a rozděluje ji na dvě části. Historie obce, jako u většiny dalších v regionu, sahá do 14. století.

Obr. 26 Kostel ve Velké Chyšce



Zdroj: www.straziste.cz

K historickým památkám patří zejména pseudorománský kostel sv. Jana Křtitele, který byl postaven na místě původního románského kostela v roce 1898. Kostel je nově opravený a tvoří dominantu obce viditelnou z širokého okolí.

Z dalších památek lze v obci nalézt sochu sv. Jana Nepomuckého z roku 1742 nebo starou faru, která je však v havarijním stavu a potřebuje nutnou opravu.

Věžná

Obec se nachází asi 8 km jižně od Pacova ve výšce 590 m. n. m. Věžná je připomínána již ve 13. století. Patří k ní sousední osada Brná.

Dominantu vsi tvoří původně gotický, později barokně přestavěný kostel sv. Jiří, doložený již v roce 1358. Patrony kostela prý nejprve byli Panna Maria, Barbora a Lukáš.

Obr. 27 Kostel ve Věžné



Zdroj: www.travelatlas.cz

Když však na nedalekém hradu Kámen 4. srpna 1450 rovnal král Jiří z Poděbrad pře, navštívil při té příležitosti také kostel ve Věžné a přikázal, aby zde byl patronem sv. Jiří. Ten je vymalován na obraze uprostřed hlavního oltáře. Do hrobky před oltářem byli pochováni příslušníci rodu Malovců z Malovic sídlící na kamenském hradě. Jejich náhrobky nechal roku 1898 kníže Schwarzenberk vsadit do venkovního zdiva kostela. V 18. století byla západně od kostela postavena jednopatrová fara.

Ve středu Věžné nelze přehlédnout ani novodobou dominantu v podobě kulturního stánku postaveného v osmdesátých letech minulého století napojením na budovu bývalé školy z roku 1840. V bývalé škole sídlí obecní úřad a obchod, v kulturním domě je dnes hospoda se sálem, který je v současnosti jen málo využíván.

Vysoká Lhota

Obec Vysoká Lhota se nachází 7 km jižně od Pacova ve výšce cca 600 m. n. m. Obec

Obr. 28 Kaplička ve Vysoké Lhotě



Zdroj: www.straziste.cz

leží na nejjižnějším okraji mikroregionu Stražiště a přímo sousedí s nejvýznamnější komunikací v regionu, a to se silnicí I. třídy č. 19, která spojuje Jihlavu s Plzní. Vysoká Lhota je z hlediska počtu obyvatel nejmenší obcí v kraji Vysočina a druhou nejmenší v České republice. Do které doby sahá historie obce není přímo známo. Je však možno předpokládat, že půjde o přelom 14. a 15. století.

Obec má tradiční kruhovou náves s kapličkou z přelomu 19. a 20. století a zelení uprostřed.

Vyklantice

Obec se nachází 12 km severně od Pacova v hřebenu Stražiště na jeho severním úpatí ve výšce cca 550 m. n. m. Svým položením je obec jakýmsi přirozeným rozcestím, jehož čtyřmi nejvýznamnějšími směry jsou Pacov, Lukavec a Košetice. Obec má ještě čtyři místní části Kateřinky, Nový Smrdov, Starý Smrdov a Petrovsko.

Obr. 29 Obec Vyklantice



Zdroj: www.straziste.cz

Historie obce sahá do počátku 15. století. Pro rozvoj obce je v poslední době nejvýznamnější dokončená oprava komunikace ke hřbitovu s kapličkou sv. Anny. Nebyla upravována jen komunikace, ze které je impozantní výhled na severní část Vyklanticka a Lukavecka, ale i okolí této architektonicky významné památky.

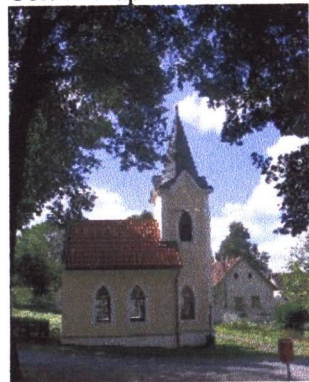
Dominantou Vyklantic je barokní zámek s parkem, který byl postaven v roce 1720 hrabětem Joachymem Harrachem. Zřejmě podle tohoto hraběte tvoří půdorys zámku písmeno H. V období socialismu byla stavba velmi poničena, zámek přišel o střechu a zůstala jen ruina, která se velmi špatně opravuje. V nynější době je i s parkem v soukromých rukou a postupně pomalu dostává svou původní podobu.

K dalším památkám patří barokní kostel sv. Jana Nepomuckého, jenž byl vystavěn v roce 1728 a kaplička sv. Anny z roku 1776 na hřbitově v Petrovsku (cca 2 km severovýchodně od Vyklantic).

Zhořec

Obec leží 3 km západně od Pacova ve výšce 580 m. n. m. na západním okraji kraje Vysočina. Obcí prochází od východu k západu silnice a rozděluje ji tak na dvě části. Zhořec

Obr. 30 Kaple ve Zhořci



Zdroj: www.straziste.cz

spojuje s mnoha jinými obcemi regionu (např. Útěchovice, Vysoká Lhota, Velká Chyška či Pošná) jedna zvláštnost, a to že všechny tyto obce jsou stavěny přímo ve svahu kopce. Historie obce sahá do druhé poloviny 15. století. Pravidelné písemné záznamy o obci jsou vedeny v místní kronice od roku 1925.

K historickým památkám patří kaplička na návsi uprostřed obce. V okolí obce lze navštívit původně patrně hrazený kostel Nanebevzetí Panny Marie ve Zhoři (cca 2 km severozápadně od Zhořce), jež byl ve 14. století uváděn jako farní.

Zlátenka

Obec leží na jihovýchodním okraji regionu (8 km jihovýchodně od Pacova) ve výšce cca 580 m. n. m. a přímo sousedí s nejvýznamnější komunikací v regionu, a to se silnicí I. třídy č. 19. Počtem obyvatel se Zlátenka řadí nejen k nejmenším obcím v kraji Vysočina,

Obr. 31 Obec Zlátenka



Zdroj: www.straziste.cz

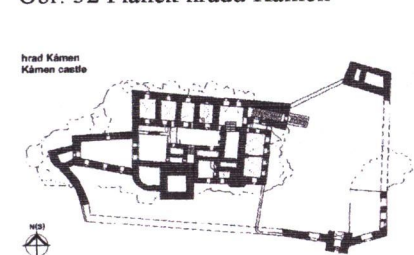
ale i k nejmenším obcím v ČR. První písemná zmínka o Zlátence pochází z roku 1362. Původní název obce zněl Zlatná Lhota podle blízkých nalezišť zlata.

Obec má tradiční kruhovou návěs s kapličkou Panny Marie Lurdské z roku 1822 a božími muky z roku 1766 uprostřed.

hrady

Gotický hrad Kámen leží ve stejnojmenném městě v Křemešnické vrchovině 6 km jižně od Pacova. K hradu lze přijet z Tábora po silnici č. 19 směrem na Pelhřimov. Parkovat

Obr. 32 Plánek hradu Kámen



Zdroj: www.lidman.cz

lze v obci před hostincem. Hrad je otevřen od dubna do října.

Hrad byl založen pravděpodobně ve 13. stol. na výrazné vyvěřelé žulové skále (suku) a podle ní byl také pojmenován. Zakladatel hradu, který si toto nepřístupné místo vybral za své sídlo, není znám. První písemná zmínka o Kameni pochází z roku 1316. Za vlády Karla IV. byl

Kámen královským lénem. V roce 1450 patřil Purkartovi Kamarétovi ze Žirovnice, který byl stoupencem Jiříka z Poděbrad. Na hradě se v tom roce uskutečnila schůzka budoucího krále s vůdcem panské jednoty Oldřichem z Rožmberka. Ve 14. a 16. stol. byl hrad rozšiřován, v roce 1523 jej koupili Malovci a nechali jej přebudovat do podoby barokního zámku. V letech 1860 – 70 proběhla novogotická přestavba, která Kámeni vrátila podobu středověkého pevnostního hradu. Hrad je pro veřejnost přístupný od 70. let 20. stol., kdy prošel nákladnou rekonstrukcí.

Obr. 33 Hrad Kámen



Zdroj: www.lidman.cz

Expozice také připomíná, že v nedalekém Pacově byla v roce 1904 založena Mezinárodní motocyklová federace a přes obec Kámen vedl i Pacovský okruh, na němž se roku 1905 jel první motocyklový závod v Čechách. Další expozice ukazují, jak se zde bydlelo v 19. stol. Přístupná jsou i sklepení severního hradního křídla a zaniklého pivovaru.

Hrad Smolín (původně Pechburg) stával ve 13. – 16. století asi 700 m jihozápadně od obce Lesná.

▪ kulturní zařízení

muzea

Muzeum Antonína Sovy vzniklo v Pacově v roce 1908 a původně bylo založeno jako vlastivědné muzeum. Ve 30. letech minulého století se muzejní sbírky rozšířily o literární pozůstalost básníka Antonína Sovy a později ještě o pozůstalosti dalších významných rodáků (malířů Jana Autengruber a Jana Vojny, divadelníků Jiřího Frejky a Saši Machova). Současné stálé expozice nabízejí život a dílo Antonína Sovy, malířskou síň Jana Autengruber a historickou expozici Pacovska, jejíž součástí jsou i dokumenty, které se vztahují k prvním mezinárodním motocyklovým závodům na Pacovském okruhu v r. 1906. Kromě stálých expozic jsou pořádány každoročně krátkodobé výstavy muzejního a výtvarného charakteru. Muzeum dále pořádá každoročně letní prodejní výstavy výtvarníků. Provoz muzea je celoroční.

Obr. 34 Muzeum Antonína Sovy



Zdroj: www.straziste.cz

V bývalé třídě školy v Dobré Vodě i v prostorách obecní knihovny se pravidelně konají různé společenské akce jako koncerty, výstavy, přednášky apod. Do knihovny, navštěvované především děti, byl umístěn pamětní koutek pana Jana Zajíce, zakladatele hvězdárny ve Vlašimi, který se narodil v nedalekém Pacově.

▪ významná kulturní a historická místa

rodiště

Obr. 35 Myslivna v Útěchovicích



Útěchovice pod Stražištěm jsou spjaté se jménem svého slavného rodáka Jiřího Frejky, režiséra Národního divadla, který se narodil a žil v myslivně na severním konci obce.

Zhoř je spojena se jménem rodáka Saši Machova,

kteřý v poválečném období působil jako choreograf národního divadla a byl i významným divadelníkem.

Zdroj: www.straziste.cz

Centrální město oblasti Pacov je spojeno se jmény několika slavných rodáků, a to Antonína Sovy, Jana Zajíce a malíře Jana Autengruberu.

Antonín Sova (1864 – 1928)

Sova se narodil v Pacově, kde byl jeho otec venkovským učitelem a regenschorim. V roce 1866 se rodina přestěhovala do nedalekého Lukavce. Když bylo Sovovi 15 let, zemřela mu matka, na níž byl velmi citově vázán. K matčině smrti se Sova ve svém díle několikrát vracel, stejně jako k dětství a rodnému kraji.

Obr. 36 Antonín Sova



Zdroj: www.mestopacov.cz

Studoval práva v Praze, ale nedokončil je, v Praze však zůstal a pracoval zde mj. jako ředitel Městské knihovny. Sova měl vrozenou nemoc míchy, která se zhoršovala a nakonec jej upoutala na invalidní vozík.

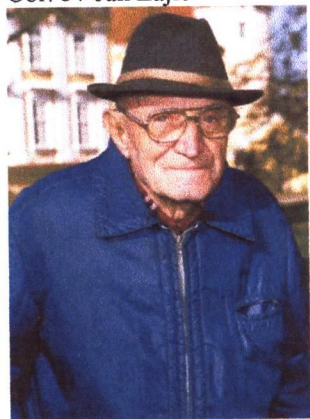
Zemřel v rodném Pacově ve věku 64 let. Jeho dílo zpočátku vychází z realismu a impresionismu, zobrazuje svět vnímaný vzrušenými city a smysly (např. sbírky *Květy intimních nálad*, *Z mého kraje*). Na přelomu 19. a 20. stol. jej oslovil symbolismus (např. sbírka *Údolí nového království*), vedle monumentálních

obrazů rozkladu, zoufalství a vzdoru má v Sovově tvorbě místo i milostná lyrika. I ta je však plná vyhrocených tragických dramát.

Jan Zajíc (1910 – 2004)

Zajíc se narodil 29. 1. 1910 v Pacově jako jedno z dvojčat. Vyučil se kovářem v Pacově, jeho srdce ale tíhlo ke strojařině, kterou studoval v Praze. Odtamtud se v 18 letech dostal na Slovensko. Po návratu do Čech pracoval v Čáslavi a v Pacově. Za okupace pracoval v odbojové skupině s Antonínem Navrátilem a několikrát unikl zatčení gestapem. Po válce odmítl funkci ministra strojírenství.

Obr. 37 Jan Zajíc



Jeho velkou láskou byl klarinet a zpěv, aktivně vedl kulturní a osvětové aktivity v regionu. Jeho největší láskou se však staly hvězdy. Byl jedním z iniciátorů výstavby hvězdárny ve Vlašimi, pod jeho vedením byla hvězdárna na přelomu 50. a 60. let postavena a v květnu 1961 otevřena pro veřejnost. Byl zakládajícím členem Vlašimské astronomické společnosti a mimořádným členem České astronomické společnosti. Za mnohaletou záslužnou činnost pro rozvoj amatérské astronomie mu byla udělena pamětní medaile Mikuláše Koperníka a pamětní medaile Jana Keplera.

památníky

K pamětihodnostem v Cetorazi patří klasicistní Deymova hrobka z roku 1821, nacházející se na místním hřbitově a dále pak pomník obětem 1. světové války.

V obci Dobrá Voda u Pacova byl pod lipami u kapličky roku 1930 postaven a slavnostně vysvěcen pomník padlým v 1. světové válce. Svě životy v ní položilo 8 dobrovodských občanů.

Také v obci Eš lze nalézt památník obětem 1. světové války.

V obci Obrataň stojí památník věnovaný obětem 1. světové války, který je dílem sochaře Antonína Bílka z Chýnova a pomník T. G. Masaryka, jenž pochází od tábořského sochaře Jana Vítězslava Duška.

Naproti kostelu v obci Věžná stojí pomník padlým v 1. světové válce. Původní, z roku 1935, pocházel od sochaře Rudolfa Kabeše z Tábora, nový památník v roce 2002 vytvořil Milan Holý z Pelhřimova.

▪ **technické památky**

V roce 1878 byla na vrchu Stražiště postavena dřevěná rozhledna, poskytující výhled do širokého okolí, na Pacovsko, Choustník, Křemešník, Humpolec a Ledec nad Sázavou. Rozhledna byla na přelomu 19. a 20. století nahrazena vyšší stavbou, která sloužila až do roku 1964. Dnes je na vrcholu televizní a rozhlasový vysílač.

U úpatí Stražiště se ve středověku v místě zvaném V Hutích těžilo stříbro a bývala tu i sklárna, která dala lokalitě jméno.

Dostatek dřeva vedl chýšeckého faráře k návrhu založit u osady Cetule (cca 1 km jihovýchodně od Bratřic) skelnou hut' Jarolímku. Pracovala od roku 1836 přes 40 let, dokud se zásoba dřeva výrazně nesnížila.

Unikátní památkou obce Bratřice je hasičská stříkačka z roku 1894.

Do 19. století bývala také v Těchobuzi sklárna založená Ignácem Adlerem vpravo nad zámek v údolí potoka Trnávky. Ze skelné hutě pak vzešel známý sklářský rok Kavalírů, kteří založili světoznámé sklárny na Sázavě. Po zjištění faktu, že Josef Hoffman není vyučeným sklármistrem, byla sklárna v roce 1830 uzavřena a hut' nebyla již nikdy obnovena.

Ojedinelou technickou zajímavostí je Muzeum izolátorů a bleskojistek pana Františka Daňka v osadě Dvořiště (cca 2 km východně od Obrataně). V bývalém mlýně lze obdivovat unikátní sbírku cca 3660 exponátů skleněných, keramických, gumových a jiných izolátorů. Největší pochází z bývalého SSSR a měří 6 m.

V dostupných zdrojích však bylo uvedeno, že především stodolu a sklad, kde byla sbírka a depozitář umístěn, postihl požár. Majitel sbírky odhaduje, že její obnovení bude vyžadovat 15 let sběratelské práce a již dnes ví, že některé unikáty se znovu opatřit nepodaří.

K zajímavým technickým památkám obce Obrataň patří úzkokolejná trať z Obrataně do Jindřichova Hradce a dále do Nové Bystřice. Trať byla stavěna ve dvou etapách. Úsek

Obr. 38 Trasa úzkokolejky



Zdroj: www.jhmd.cz

z Jindřichova Hradce do Nové Bystřice byl postaven v letech 1896 - 1897. Slavnostní zahájení provozu na železnici o rozchodu kolejí pouhých 760 mm se uskutečnilo 11. listopadu 1897. Zajímavostí je, že na úseku 2,5 km dlouhém jsou úzkorozchodné koleje vedeny uvnitř normální tratě. V roce 1906 se jednalo o prodloužení dráhy do Rakouska do města Litschau, ale návrh nebyl realizován.

Druhý úsek trati z Jindřichova Hradce do Obrataně byl vybudován v letech 1902 - 1906. Délka kolejí je 46 km a původní vlaky tažené parní lokomotivou tuto vzdálenost urazily za 2 hodiny a 45 minut.

Jindřichohradecké úzkokolejky jsou nejrozsáhlejším systémem veřejných úzkorozchodných regionálních drah v České republice. Kromě motorových vlaků jsou při nejrůznějších akcích využívány také parní lokomotivy. Ve vozzech úzkorozchodných tratí je možné přepravovat jízdní kola.

Jednou ze zvláštností Pacova je jeho poloha, neboť jím prochází poledník 15. stupně východní délky, který je současně nultým poledníkem středoevropského času.

V blízkosti obce Zlátenka se dříve těžilo zlato. Odtud pochází též název obce, dříve Zlatná Lhota.

V katastru obce Věžná (cca 500 m severně) se nachází bývalé vojenské letiště.

▪ Oblíbené turistické cíle v širším okolí

Blaník

Asi 30 km od Pacova vévodí širokému okolí dva zalesněné skalnaté vrchy - Velký a Malý Blaník. Velký Blaník o výšce 638 metrů je charakteristickým bodem rozsáhlé pahorkaté krajiny, které dal i jméno. Na jeho vrcholu je známá rozhledna, vystavěná Klubem českých turistů v letech 1939 až 1941. K Blaníku se také váže pověst, jež vznikla mezi prostým lidem v 15. století, kteří v zázračné porážce nepřátel u vesnice Býkovice (na úpatí Malého Blaníku) a v návratu Kalicha viděli cestu k znovuzískání svých ztracených práv a svobod.

I Malý Blaník s výškou 564 metrů má své kouzlo. Nachází se na něm zřícenina starobylé poutní kaple svaté Máří Magdaleny. Stavba byla dokončena v roce 1753 a v roce 1783 zrušena nařízením císaře Josefa II. Uprostřed zříceniny dnes roste obrovský smrk.

Humpolec

Humpolec vznikl jako strážné místo uprostřed pohraničních hvozdů, kde vedla důležitá stezka vedoucí z Prahy na Moravu. Město se nachází asi 31 km od Pacova a je tvořeno zástavbou domů podél dvou náměstí a jejich spojnicemi. První náměstí je zřejmě vytvořeno jako zástavba podél cesty (protáhle obdélné) a druhým je bývalé velké čtvercové náměstí (tzv. České město). Z atraktivit lze zmínit kostel sv. Mikuláše, kostel sv. Jana Nepomuckého, Muzeum Dr. Aleše Hrdličky, Muzeum vah, Muzeum historických vozidel, Hliníkovou pamětní desku, bývalou židovskou synagogu, židovský hřbitov a naučnou stezku.

Leskovice

Obec leží asi 9 km od Pacova ve výšce 615 m. n. m. Zajímavostí je památník leskovickým občanům padlým 5. – 6. května 1945 při obraně obce proti nacistům.

Pelhřimov

Historie města, ležícího asi 23 km od Pacova, spadá až do 12. století, kdy jsou první zmínky o původní osadě v místech dnešního pivovaru, děkanské zahrady a kostela sv. Víta. Zpočátku byl Pelhřimov městem biskupským, v období husitských válek ho spravovali táborští hejtmané a po bitvě u Lipan přešlo do držení Mikuláše Trčky z Lípy.

Historické jádro města bylo v roce 1969 prohlášeno městskou památkovou rezervací. Nabídka atraktivit je široká, počíná kostely sv. Bartoloměje, sv. Víta a sv. Kříže, přes Děkanskou zahradu až po Muzeum Vysočiny v zámku pánů z Říčan, Stezku po stavebních slozích, Naučnou stezku v městských sadech, Muzeum rekordů a kuriozit uvnitř Dolní (Jihlavské) brány a Muzeum strašidel ve sklepení domu č. 17.

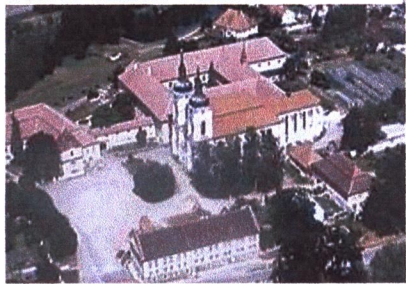
Šelmberk

Nevelká zřícenina, které dominuje vysoká věž, leží asi 22 km od Pacova. Hrad je poprvé doložen roku 1318. Původní gotický hrad byl koncem 16. století přestavěn a doplněn novou hradbou. Již za třicetileté války byl však opuštěn a v 18. století byla část zdiva odvezena okolními vesničany. Po začátku 19. století nechal majitel zříceniny opravit hradní věž a upravit ji na rozhlednu.

Želiv

Želiv se nachází v malebném údolí na soutoku řek Želivky a Trnávky asi 25 km od Pacova. Hlavní dominantou obce je premonstrátský klášter, jehož historie sahá až do první

Obr. 39 Klášter v Želivi



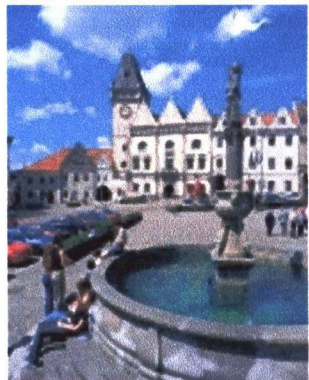
Zdroj: www.obeczseliv.cz

poloviny 12.století. Vedle kostela Narození Panny Marie se nachází v Želivě ještě hřbitovní kostel Sv. Petra a Pavla, založený roku 1139. V okolí Želiva je vybudováno několik vodních děl. Přehrada u Sedlice (35 ha) byla postavena v letech 1926 – 1927. Pod ní, nad Želivem byla v roce 1925 – 1928 vystavěna vyrovnávací nádrž tzv. Malá přehrada (8,8 ha). Vodní dílo Trnávka (84 ha) bylo postaveno v letech 1977 – 1981. Pod přehradou je vybudován umělý kanál sloužící jako slalomová dráha o délce 542 m.

Tábor

Město, nacházející se 30 km západně od Pacova, je známo svou slavnou historií a množstvím architektonických památek i přírodních krás. Je neodmyslitelně spojeno s husitským hnutím a jeho velkými osobnostmi – zejména Janem Žižkou z Trocnova.

Obr. 40 Náměstí v Táboře

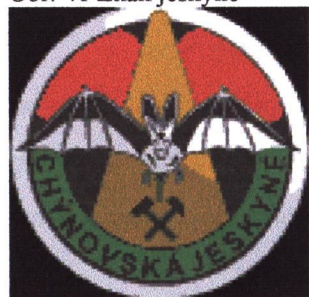


Zdroj: www.tabor.cz

Historické jádro je díky systému zástavby a množství zachovaných památek od roku 1961 městskou památkovou rezervací. Zvlášť vyhledávanou tábořskou raritou představuje komplex podzemních prostor a chodeb. Vstup do podzemí se nachází v Husitském muzeu, v budově pozdně gotické radnice. Dominantu nejstarší dochované architektonické památky v Táboře představuje z daleka viditelná věž Kotnov, nazývaná podle bájného zakladatele hradu. O původu a stáří hradu se vědci dodnes přou.

Chýnovská jeskyně

Obr. 41 Znak jeskyně



Zdroj: www.volny.cz/jeskyne_chynov

Jeskyně byla objevena roku 1863 při práci v lomu asi 13 km západně od Pacova. Roku 1868 se po úpravách stala první turisticky zpřístupněnou jeskyní na našem území. Dodnes jsou zachována původní kamenná schodiště. Nevyniká krápníkovou výzdobou, ale barevností stěn a stropů, kde bílé, žluté a hnědé polohy mramorů střídají tmavé vrstvy amfibolitů. Tyto dvě horniny se podílely na

vzniku pozoruhodných tzv. „pyktických ok“. Strmé chodby jeskyně upadají až do hloubky 41 metrů na hladinu podzemního toku. Celková délka jeskynního systému je více než 1 200 metrů, z toho je 220 metrů zpřístupněno veřejnosti.

c) *organizované atraktivity*

▪ **kulturní a sportovní akce**

Zvýšení přitažlivosti regionu lze dosáhnout pořádáním akcí. Zajímavé akce oživují cestovní ruch regionu a zůstávají dlouho v myslích návštěvníků. Každoročně se na Pacovsku koná řada kulturních a sportovních akcí, které přitahují do regionu významné množství návštěvníků. Mezi nejznámější lze počítat tyto:

Obec Lesná je pro několik generací známá zejména venkovním letním tanečním parketem, kde jsou pořádány pravidelné každoroční zábavy po celé léto. 15. 7. 2006 se bude v obci konat soutěž v požárním útoku s následnou zábavou právě na letním parketě.

V Pacově se koná Kozimberské posvícení a pivní slavnosti, na kterých vystupují i známé hvězdy showbusinessu. Slaví se druhou neděli v srpnu, po svátku sv. Vavřince, jako oslava zahájení sklizně raných brambor - hlavní obživy chudých. Program je rozvržen na celý víkend a zahrnuje páteční taneční zábavu, sobotní soutěže týmů o super ceny a hlavně putovní pohár pivních pijáků a nedělní podvečerní taneční zábavu. Již VII. ročník se bude konat 11. – 13. srpna 2006 v Restauraci Na Maštálkách v Pacově.

V měsíci srpnu se také koná festival Pacovský poledník. Samozřejmostí minulého ročníku byly vybrané hudební a divadelní lahůdky. Po celou dobu festivalu hrají kapely také v hospodách a hospůdkách na různých místech Pacova. Součástí festivalu byla i letní škola architektury s názvem Architektura na 15. poledníku. Akci pořádalo Občanské sdružení Dobromysl pod záštitou hejtmana kraje Vysočina a Města Pacov. Tématem bylo urbanisticko-architektonické řešení centra města Pacova.

V roce 1964 u příležitosti oslav 60. výročí založení FIM v Pacově, kdy byla odhalena pamětní deska se konala slavnostní jízda motocyklových veteránů ulicemi města. Od této doby se začaly pořádat v Pacově různé motoristické akce. Pořádaly se závody motokár, od roku 1965 motokrosová závody „Pacovský propad“ a motocyklové soutěže.

V poslední době je významnou akcí pro občany Salačovy Lhoty rekonstrukce místního kulturního zařízení, které bude sloužit ke sportovním a především kulturním aktivitám. Již nyní je obec velmi aktivní po stránce pořádání kulturních a sportovních akcí. Mezi ty nejvýznamnější patří koncerty místní kapely Žížalí dusot či již tradiční Stražišťská šlapka. Jde o závody na jízdních kolech v Salačově Lhotě, a to v kategoriích mužská, ženská a dětská. Večer je pak pořádána zábava v místním kulturním domě. VI. ročník závodu MTB RALLY Stražišťská šlapka proběhne pravděpodobně 10. 6. 2006.

Zhořec je také po sportovně - kulturní stránce značně aktivní, a to zejména pořádáním letních parketů či fotbalových turnajů.

▪ **prodejní trhy**

V Pacově se pořádají také pravidelné prodejní trhy. Účastnit se může každý, kdo zašle vyplněnou přihlášku včetně kopie živnostenského listu na Městský úřad Pacov. Prodejní místa jsou přenechávána pouze na předplatné.

d) *sociální atraktivity*

V obci Dobrá voda u Pacova se koná pouť na svátek Nejsvětější trojice (v červnu). Během pouťového víkendu se v sobotu večer koná pouťový bál, v neděli dopoledne je sloužena mše v místní kapliče, odpoledne pak probíhá fotbalový turnaj mužstev z Dobré Vody a okolních obcí a pouťové soutěžní odpoledne pro děti.

Tradiční pacovská pouť se v roce 2005 konala ve dnech 1. a 2. 10. Pro rok 2006 datum konání není ještě známo.

V obcích Cedoraz a Eš je naplánováno na 30. 4. 2006 tradiční pálení čarodějnic.

Setkání rodáků obce Salačova Lhota se uskuteční 23. - 25. 6. 2006. Při této příležitosti dojde k oslavám výročí 600 let založení této obce. Oslavy bude doprovázet místní hudební kapela Žížalí dusot.

V Pacově v prosinci tohoto roku proběhnou dvě akce. První bude mikulášská nadílka s programem, který bude zahrnovat koledy, muzikální čerty a nadílku, pořádaná městským kulturním střediskem. Druhou pak předvánoční odpoledne k oslavě Adventu, a to se vším, co

k němu patří. Součástí programu tedy budou koncerty, staročeské trhy s ukázkami řemesel a betlém.

▪ místní spolky

Mechanické sociální vazby (příbuzenství, sousedství) se vlivem urbanizace mění směrem k funkcionálním sociálním vazbám, organizovaným na principu výměny potřeb. V některých obcích fungují kulturní a společenské spolky, které sdružují občany s daným zájmem a též přispívají k identifikaci obyvatel s místem trvalého bydliště. Nejčastěji jde o Sbor dobrovolných hasičů (Bratřice, Cetoraz, Čáslavsko, Eš, Kámen, Lukavec, Mezilesí, Pacov, Vysoká Lhota, Zhořec). V některých obcích jde pouze o formální existenci spolku, která je založena na základě udržované tradice — první venkovské spolky, začaly být zakládány na konci 19. století, byly právě spolky hasičů.

Sbor dobrovolných hasičů Pacov byl založen mezi prvními sbory u nás v roce 1871. Prvním vybavením sboru byly staré ruční stříkačky, z nichž jedna z roku 1821 je v současné době vystavena jako muzejní exponát v nové hasičské zbrojnici. V současné době disponuje sbor moderní technikou a čítá 71 členů ve dvou výjezdových jednotkách, které jsou zařazeny do Jednotky požární ochrany II hasičského záchranného systému.

Pěvecký sbor Slavík byl založen roku 1874 a fungoval až do konce 2. světové války. Svou činnost obnovil roku 1973 a funguje dodnes. Každý týden se scházejí jeho členové v čele s dirigentem prof. Stanislavem Pešičkou na zkoušky a nacvičují písně vážné i veselé, světské i duchovní.

Obr. 42 Soubor Stražišťan



Zdroj: www.mestopacov.cz

Podnětem ke vzniku souboru Stražišťan byla stará pacovská tradice, svým obsahem a zaměřením zcela ojedinělá v celých Čechách. V roce 1968 byl organizátory Kozimberského posvícení požádán o vystoupení pacovský dudák František Zajíc. O rok později složil Ladislav Křížek píseň o životě a práci kozimberských občanů, kterou zpívala skupinka mladých zpěváků za doprovodu dud. Soubor se postupně rozrostl a rozdělil na hudební a taneční složku. Od roku 1993 je soubor samostatným právním subjektem. Stražišťan reprezentuje město Pacov a region Českého Horácka na různých folklórních festivalech a přehlídkách v České republice i v zahraničí

(Německo, Švédsko, Turecko, Holandsko), pořádá své pravidelné koncerty a vystupuje na různých slavnostech celospolečenského významu.

Spolek Lesklé koule Dobrá Voda byl založen na jaře r. 1996. Jako oficiální nevládní nezisková organizace je Ministerstvem vnitra registrován od 3. 6. 1998. Od počátku své existence usiluje o zlepšení kulturního a společenského života v obci, o vylepšení vzájemné komunikace občanů a vzbuzení jejich zájmu o veřejné dění v obci, o zvelebování obce a jejího okolí. Většina akcí se odehrává pod střechou bývalé obecní školy.

Obr. 43 Znak spolku



Zdroj: www.lesklekoule.cz

K úspěchům spolku lze počítat: obnovení části třešňové aleje vedoucí z Dobré Vody do sousední obce Kámen, vybudování malého sportovního hřiště na volejbal a košíkovou. K dalším již tradičním aktivitám spolku patří pořádání přednášek, hudebních koncertů nebo konání výstav. Spolek dále ve spolupráci s "Mobilním kinem Eš" zajišťuje občasně promítání filmů pro děti i dospělé.

Sekundární nabídka

a) *přepravní služby*

▪ **doprava po železnici:**

- vlaky Českých drah (osobní, spěšné): trať č. 224, směr Tábor – Obrataň – Pelhřimov - Horní Cerekev a zpět se zastávkami Pacov, Obrataň, napojení na významné nadregionální tratě (č. 220: Praha – Tábor - České Budějovice a č. 225: České Budějovice - Veselí nad Lužnicí, Horní Cerkev - Jihlava).

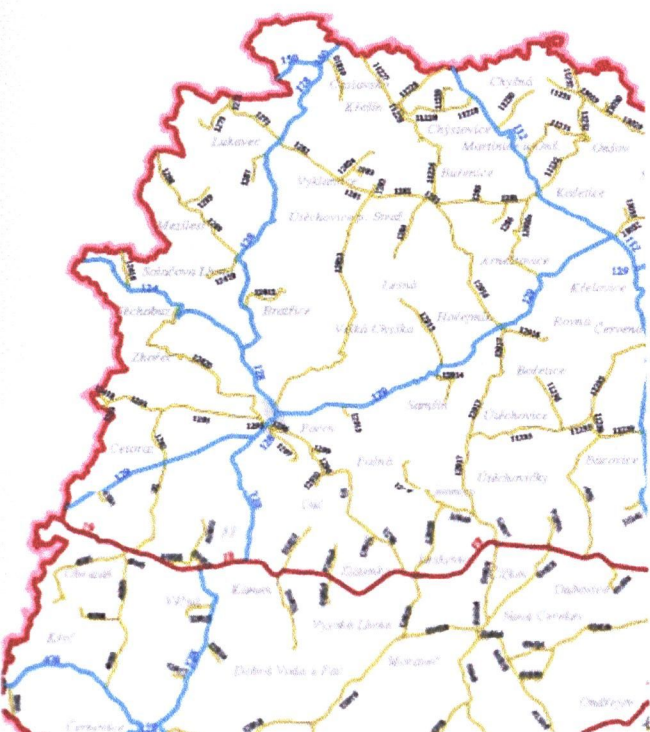
▪ **doprava po silnici:**

V zásadě lze konstatovat, že v regionu je celkově špatný technický stav významných silnic i místních komunikací, což působí negativně na bezpečnost silničního provozu a dostupnost jednotlivých sídel. Velký nárůst automobilové dopravy v 90. letech navíc přispívá k neustálému zhoršování technického stavu dopravní sítě a životního prostředí.

autobusem

Veřejnou autobusovou dopravu ve všech obcích zajišťuje především firma ICOM Transport a.s. Jihlava. V menší míře také společnosti ČSAD České Budějovice a.s., ČSAD Benešov a.s. aj.

Obr. 44 Silniční síť na Pacovsku



Zdroj: www.rds.cz

Míra základní dopravní obslužnosti jednotlivých obcí je v regionu na různé úrovni. Obecně platí, že během všedních dnů je zajištění dopravní obslužnosti obcí na relativně dobré úrovni. Avšak opačná situace panuje u víkendových spojů, kdy u většiny menších obcí chybí jakékoliv dopravní spojení s okolím.

Přímé autobusové spoje jsou vypravovány z: Černovic, Českých Budějovic, Humpolce, Kamenice nad Lipou, Nové Cerekve, Pelhřimova, Počátek, Prahy, Soběslavi a Tábora

vlastním dopravním prostředkem

- po silnici I. třídy č. 19: Pelhřimov - Tábor – Milevsko – Rožmitál - Plzeň
- po silnici II. třídy č. 124: Pacov – Těchobuz - Mladá Vožice – Votice, napojení na mezinárodní silnici E 55 Mirošovice – Dolní Dvořiště
- po silnici II. třídy č. 128: Nová Bystřice - Jindřichův Hradec – Pacov – Lukavec – Čáslavsko
- po silnici II. třídy č. 129: Humpolec – Želiv – Hořepník – Pacov, napojení na silnici I. třídy č. 19
- ostatní komunikační struktura má spíše místní charakter

▪ **cyklistické trasy:**

Město Pacov a jeho širší okolí nabízí ideální podmínky pro cykloturistiku. V oblasti Pacova a mikroregionu Stražiště je cca 100 km značených tras. Povrch tras je většinou asfaltový a trasy jsou vedeny po komunikacích III. třídy a po místních komunikacích. Trasy jsou vhodné pro každý typ jízdního kola. Náročnost tras je většinou středního charakteru (mírné převýšení). Nejvýznamnější trasy regionu jsou trasy číslo 161 a 321.

- č. 161 Za poznáním J. Želivského a A. Sovy: Humpolec nebo Načeradec – Vyklantice a Lukavec; 58,9 km, silnice III. třídy

Obr. 45 Cyklotrasy v Pacově



Zdroj: vlastní tvorba

- č. 321 Přeš hrad Kámen na Stražiště: Jindřichův Hradec nebo Louňovice pod Blaníkem – Mezilesí, Salačova Lhota, Zhořec, Pacov, Důl, Kámen; 37 km, silnice III. třídy
- č. 1181: Chýnovská jeskyně – Pacov; 17,3 km, silnice III. třídy
- č. 1185: Černovice – Pacov; 13,3 km, silnice III. třídy, lesní a polní cesty
- č. 1186: Černovice – Cetoraz a Brožkův mlýn (napojení na trasu č. 1181 Pacov – Chýnovská jeskyně); 13,2 km, silnice III. třídy
- č. 1217: Vyklantice – Útěchovice pod Stražištěm a Velká Chyška – Pacov; 11,4 km, silnice III. třídy

- č. 1218: Želiv – Samšín a Pacov; 23,1 km, silnice III. třídy
- č. 1219: Pelhřimov – Pošná a Pacov

▪ turistické trasy:

Region je přímo stvořený pro turistiku. Hluboké lesy, rybníky, malebná zákoutí řek a nepřiliš vysoké hřebeny hor, to vše dalo kraji charakteristickou tvář a také vhodné podmínky *pro rozvoj turistických aktivit, rekreace a cestovního ruchu. Navíc je zde jedno z nejlepších životních prostředí v republice, protože tu nejsou velké průmyslové podniky.*

- po zelené značce: Mladá Vožice, Velký Blaník nebo Chýnovská jeskyně – Pacov, Bratřice a Lukavec
- po červené značce: Kámen – Pacov
- po modré značce: Pelhřimov, Mladá Vožice – Důl, Pacov a Těchobuz nebo Pelhřimov – Lukavec

turistické naučné trasy pro pěší

Jde o jedny z nejzajímavějších turistických tras. Na území Pacovského regionu se lze vydat po Naučné Sovově stezce. Stezka kopíruje cestu, kterou slavný básník chodíval do školy. Stezka je 12 km dlouhou trasou, která vede z Pacova přes obec Bratřice a vrch Stražiště do Lukavce. Značená turistická trasa dále pokračuje z Lukavce na Načeradec a Velký Blaník. Trasa vede po loukách a lesích a povrch tvoří polní a lesní cesty. Po cestě se nachází 4 informační tabule, které blíže informují o jednotlivých obcích a o básníku Antonínu Sovovi.

Z historických zajímavostí si lze při procházce touto stezkou prohlédnout a navštívit muzeum Antonína Sovy, gotický kostel sv. Michaela, renesanční zámek a park Antonína Sovy s památníkem a uloženými ostatky básníka v Pacově, dále zbytky sklárny z 18. století

v údolí mezi Pacovem a Bratřicemi, barokní kapličku v Bratřicích, kapli se studánkou z 18. století pod vrcholem Stražiště, zámek a barokní Hříbek v zámeckém parku v Lukavci s expozicí Antonína Sovy a Lukavecka. Bližší informace k těmto památkám byly uvedeny v kapitole 3.3.1. b) *kulturně historické atraktivity*.

b) ubytovací služby

Ubytovací zařízení venkovského cestovního ruchu jsou charakteristická menší ubytovací kapacitou. Jde obvykle o chatu, srub, chalupu nebo rekreační domek s kapacitou do 10 lůžek. Zařízení jsou situována obvykle v obci, nebo jsou rozptýlena v jejím okolí, takže nedochází ke zvýšené koncentraci hostů na jednom místě.¹⁰

Tab. 3 Ubytovací služby

tábořiště	2
hotel	2
penzion	2
ubytovna	2
motel	1
chata	1
celkem	10

Ubytovací kapacity Pacovska, jejich kategorizace a lokace přesně odpovídají požadavkům venkovského cestovního ruchu. Jak lze vidět v následující tabulce, jejich množství však není dostatečné a pro náročnější návštěvníky zde zcela chybí ubytovací zařízení vyšší třídy. Současným největším problémem zkoumané oblasti je

naprostá absence jakékoli statistické evidence, a to jak množství ubytovacích zařízení, tak počtu přenocování.

c) stravovací služby

Podmínkou rozvoje cestovního ruchu je také poskytování stravovacích služeb, neboť umožňují uspokojování základních potřeb výživy účastníků cestovního ruchu během jejich přepravy i pobytu v cílovém místě.¹¹

Tab. 4 Stravovací služby

hostinec	8
občerstvení	2
restaurace	6
pizzerie	2
vinárna	2
cukrárna	3
bistro	2
pohostinství	3
bar	3
celkem	31

Zdroj: vlastní výzkum

Pacovsko disponuje relativně dobrou sítí rozličných kategorií stravovacích zařízení. V regionu lze využít nabídky 31 subjektů poskytujících služby stravovacího (základní i doplňkové stravování) či společensko - zábavního charakteru. V samotném centrálním Pacově je 10 stravovacích jednotek, od hostince přes cukrárnu nebo vinárnu až po restauraci. Téměř každá z obcí regionu nabízí možnost stravování či zakoupení potravin nebo občerstvení v místních prodejnách.

¹⁰ Oriška, J.: Technika služeb cestovního ruchu /lit. č. 6/

d) sportovně rekreační služby

V minulých obdobích převažovalo na venkově přesvědčení, že trávit volný čas činností, která se nevykonává „rukama“ je známkou lenosti nebo neefektivně strávené doby. Až v posledních letech dochází k oddělení času určenému práci a času pro osobní volno. Proto jsou nyní pocíťovány potřeby vzniku prostoru pro trávení volného času.

Na Pacovsku se nachází 41 sportovních zařízení. Význam těchto zařízení pro cestovní ruch v posledních letech neustále stoupá právě v souvislosti s novými trendy v trávení volného času. Sportovní aktivita v době dovolené je stále více populární nejen mezi mladými lidmi, ale i u vyšších věkových skupin. Pro návštěvníky i obyvatele Pacovska je základna v oblasti rozličných sportovních aktivit dostatečná, neboť tento region nabízí 28 sportovních a dětských hřišť, 8 tělocvičen, fotbalový a atletický stadión, 3 tenisové kurty a automatickou kuželnu.

Velkou nevýhodou Pacovska v oblasti vodních sportů je absence krytého bazénu. Zato však oblast disponuje velkým množstvím vodních ploch pro letní využití, tj. 10 rybníky a 4 rekreačními koupališti.

Zvláštností regionu v oblasti sportu je motokrosový areál Propad. Trať leží v těsné blízkosti města Pacov, směr Eš. Jde o rychlou 1 950 metrů dlouhou trať s přírodními skoky a hlinitým podkladem. Celý okruh je možno sledovat z jednoho místa s kapacitou 3 000 diváků. Kromě závodů je možno tuto trať celoročně využívat k tréninku. Pro nejmenší adepty motokrosu je možné v areálu využít dětskou trať o délce cca 200 m.

e) informační služby

Území, ve kterém se občan či turista pohybuje, musí nabízet dostatek informací dostupných a srozumitelných na první pohled. Jsou to tabule, směrovky či značky upozorňující na význačná místa, budovy či přírodní útvary.¹¹ Internet jako zdroj informací o cestovním ruchu zaznamenává velký rozmach. Tvrdí se, že nabídka na internetu je zajímavá při hledání komplexních informací o možnostech v daném místě či regionu.

V pacovském regionu využívá prezentace formou webových stránek 10 obcí a také jejich sdružení ve formě mikroregionu. Informace lze získat i na obecních úřadech, a to jak v úředních hodinách, tak prostřednictvím elektronické komunikace. Přímou v Pacově poskytuje informace v otevírací době Turistické informační centrum nebo Městské kulturní středisko. Volný přístup na internet nabízí ve stanovené době knihovna Pacov a Těchobuz.

¹¹ Foret, M., Foretová, V.: Jak rozvíjet místní cestovní ruch /lit. č. 3/

f) obchodní služby

V menších obcích regionu provozují svou činnost smíšené obchody firmy Jednota Kamenice nad Lipou, které představují minimální standard základní vybavenosti obce. Bohužel ne všechny obce této vybavenosti dosahují. Jde např. o obec Důl, Eš, Mezilesí, Těchobuz, Vysoká Lhota, Zlátenka aj.. U zmíněných obcí však by případné provozování nebylo existenciálně možné z důvodu nízkého počtu obyvatel a jejich kupní síly.

g) služby pro motoristy

Na Pacovsku zabezpečují tyto služby 4 autoservisy přímo v Pacově a jeden v Kámení. Pro potřeby motoristů jsou v regionu také 2 čerpací stanice, a to v Pacově a Obratani.

h) zdravotnické služby

Zdravotnická péče je soustředěna do centra regionu — Pacova, kde se nachází jednak středisko záchranné služby a rychlé zdravotní pomoci a jednak zde má ordinaci 5 obvodních lékařů, 3 lékaři pro děti a dorost, 4 stomatologové a jeden gynekolog. Ve městě jsou 2 lékárny. Funguje zde i plicní ambulance.

Dalším místem, kromě Pacova, kde se nachází ordinace všeobecného, dětského a dorostového lékaře a stomatologa je Obrataň a Lukavec, kde funguje i lékárna.

Ačkoliv zdravotnická síť v regionu není příliš hustá, pacovské zdravotní služby jsou relativně dobře dostupné, a tedy využívány obyvateli celého regionu. Specialisté ordinují ve zdravotnickém středisku pouze ambulantně.

i) komunální služby

Peněžnické služby jsou v regionu zajišťovány prostřednictvím poboček České pošty s.p. v Obratani, Pacově, Velké Chyšce a Vyklanticích nebo prostřednictvím poboček bank a pojišťoven, které jsou soustředěny pouze v Pacově.

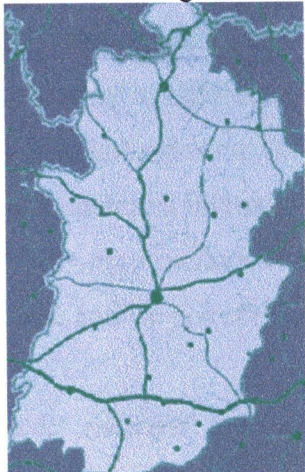
Kompletní seznam zařízení občanské vybavenosti je k nahlédnutí v přílohách č. 3 a 4.

3.4 Spolupráce regionu Pacovsko

3.4.1 Sdružování měst a obcí

Mikroregion Stražiště

Mikroregion Stražiště vznikl dne 25.4.2001 podpisem „Prohlášení starostů obcí o partnerství“, jako přirozený celek spádového území. Členy nespojují jen historické Obr. 46 Mikroregion Stražiště a kulturní tradice, ale především společné problémy. Právě možnosti operativnějšího a schůdnějšího řešení těchto problémů byly hlavním impulsem k vzniku mikroregionu Stražiště.



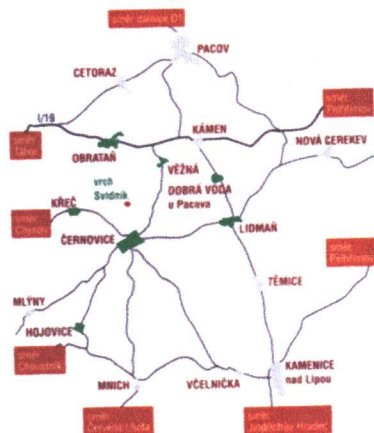
Zdroj: www.straziste.cz

Mikroregion Stražiště se rozkládá v západní části okresu Pelhřimov na rozhraní okresů Pelhřimov a Tábor a sdružuje 20 samostatných obcí, které se rozkládají na ploše o rozloze 17 928 ha. Celé území náleží ke kraji Vysočina – NUTS II Jihovýchod. Vzdálenost centra mikroregionu – města Pacova od bývalého okresního města Pelhřimov je více jak 20 km. Vzdálenost od krajského města Jihlavy je cca 50 km.

Krásná příroda a historické památky nabízejí kvalitní podmínky pro pěší turistiku, cykloturistiku, rybaření, houbaření i nerušené poznávání vzácně zachovalé přírody.

Mikroregion Svidník

Mikroregion Svidník leží v jihozápadní části okresu Pelhřimov (kraj Vysočina), kde částečně hraničí s okresy Tábor a Jindřichův Hradec. Zaujímá rozlohu 107 km² a tvoří jej Obr. 47 Mikroregion Svidník území 7 obcí, tj. Černovice, Dobrá Voda u Pacova, Hojovice, Křeč, Lidmaň, Obrataň a Věžná. Přirozenou krajinnou dominantou mikroregionu je 739 m vysoký lesnatý vrch Svidník, na jehož vrcholu stojí geodetická věž z roku 1940.



Zdroj: www.svidnik.cz

podmínky pro houbaření, pěší i cyklistickou turistiku.

3.5 Zhodnocení propagace oblasti

Důležitou součástí rozvoje cestovního ruchu v dané oblasti je její správná propagace. V současnosti je možné se setkat s různými formami propagace určité lokality. Tato podkapitola je zaměřena na rozbor propagace oblasti prostřednictvím internetu, tištěných propagačních materiálů, veletrhů a spolupráce s Jihočeskou centrálou cestovního ruchu.

V současné době lze propagaci regionu Pacovska hodnotit jako zcela nedostatečnou. Za několik posledních let došlo k rekonstrukci mnoha památek, zlepšení materiálně-technické základny a všeobecně nabídky cestovního ruchu oblasti. Proto by si tento rozvoj zasloužil zcela jistě zavedení do povědomí potencionálních návštěvníků. Značné zlepšení je vidět již při prezentaci na internetových stránkách, ale v rámci prezentace odborné veřejnosti na veletrzích cestovního ruchu a ve spolupráci s celorepublikovými institucemi cestovního ruchu Pacovsko ještě značně pokulhává.

3.5.1 Internet

Význam propagace prostřednictvím internetu bude neustále progresivně růst tak, jako se bude zvyšovat počet uživatelů tohoto média. Propagace na internetu by měla být zaměřena na všechny věkové kategorie. V současnosti v naší republice využívá internet většinou mladá a střední generace, zatímco starší generace v oblasti propagace vyhledává spíše tištěné propagační materiály. V blízké budoucnosti se však předpokládá, že internetové stránky budou inspirovat všechny věkové kategorie.

V současné době se na všeobecných stránkách týkajících se cestovního ruchu v České republice, v jednotlivých krajích, turistických regionech a oblastech o Pacovsku píše jen velmi zřídka a i přes cílené hledání této oblasti návštěvník mnoho informací nezíská. Velkým přínosem v oblasti propagace přes internet bylo zavedení stránek www.straziste.cz a www.svidnik.cz, kde se zájemce o tuto oblast dozví vše potřebné, a to jak o kulturních a přírodních atraktivitách, tak o potřebném zázemí pro trávení volného času a dovolené. Jako pozitivní vidím i skutečnost, že osm obcí oblasti má své vlastní oficiální stránky.

3.5.2 Tištěné propagační materiály

Tištěné propagační materiály se v současné době ve velké míře týkají bohužel pouze města Pacova, jeho historie, památek a nabídky pro návštěvníky. V minulém roce byla vydána brožura týkající se Mikroregionů Stražiště a Svidník, která stejně jako jejich internetová prezentace velmi přehledně a srozumitelně poskytuje návštěvníkům potřebné informace.

V současné době dochází v oblasti k velkému rozvoji cestovního ruchu, a tak je již připraven projekt pro vydání potřebných propagačních materiálů, které budou zaměřeny na propagaci celé oblasti Pacovska a ostatních přilehlých mikroregionů (tj. Hořepnicko, Košeticko a Lípa). V rámci zajištění propagace kulturních a sportovních akcí budou vydány a distribuovány plakáty a kalendáře kulturních a sportovních akcí. Dále budou vytvořeny tématické propagační balíčky zaměřené na konkrétní cílové skupiny, a to rodiny s dětmi, firmy (teambuildingové aktivity), školy v přírodě, cykloturisty, kolektivní pobyty, myslivce a rybáře. Počítá se také s vydáním kvalitních celoregionálních a mikroregionálních informačních publikací v tvrdé vazbě. Budou vytištěny informační propagační materiály pro různá témata týkající se ubytování a stravování, památek a zajímavostí, sportu a sportovních zařízení, cykloturistiky a služeb cestovního ruchu. V rámci tohoto projektu se počítá i s vyrobením suvenýrů tj. triček, plátěných tašek, hrníčků a čepic, které budou používány při propagaci na veletrzích cestovního ruchu, při kulturních a sportovních akcích. Suvenýry budou dále k dispozici v turistickém informačním centru v Pacově.

3.5.3 Veletrhy a spolupráce s Jihočeskou centrálou cestovního ruchu

Samotné město Pacov ani mikroregiony Stražiště a Svidník s Centrály cestovního ruchu nespolupracují, v čemž spatřuji primární příčinu, proč je i propagace této oblasti, jak již prostřednictvím webových stránek, tak i ostatních prezentací těchto subjektů nedostatečná.

Region Pacovska se snaží spolupracovat a prezentovat se hrstkou svých tištěných materiálů na veletrzích cestovního ruchu prostřednictvím kraje Vysočina. V letošním roce však na veletrhu Regiontour nebyly materiály o Pacovsku k dispozici ani v rámci okresu Pelhřimov natož kraje Vysočina. Východisko z této situace tkví právě v plánovaném vydání nových propagačních materiálů a zejména zaměření se na spolupráci nejdříve s okolními většími obcemi, tj. Mladá Vožice, Tábor a Pelhřimov, a dále v rámci kraje Vysočina.

4. Silné a slabé stránky Pacovska¹²

Posouzení vnitřní situace regionu zaujímá v jeho hodnocení klíčovou roli. Význam analýzy silných a slabých stránek destinace cestovního ruchu spočívá v poznání silných stránek a identifikování jejich synergického efektu za účelem vytvoření úspěšné marketingové strategie, jakož i v odhalení slabých stránek a tím i v možnosti jejich následné eliminace. *Silné stránky* tedy zahrnují jakékoliv komparativní a konkurenční výhody regionu pro jakékoliv typy rozvojových aktivit. *Slabé stránky* pak jsou veškeré faktory, které limitují nebo ohrožují tyto aktivity. Pro analýzu silných a slabých stránek této oblasti bylo využito jako podkladů analytických poznatků získaných z místních šetření jednotlivých obcí a města mikroregionu Stražiště, z Programu rozvoje kraje Vysočina a SWOT analýzy českého venkova.

4.1 Silné stránky

Geografická poloha, doprava a napojení území

- venkovské území s velkým počtem malých sídel,
- výhodná poloha vzhledem k okresním městům Tábor a Pelhřimov,
- silniční komunikace národního významu I/19,
- železniční síť s napojením na nadregionální tratě č. 220 a 225,
- hustá síť cyklistických a turistických tras.

Hospodářství

- otevřený prostor pro podnikání,
- existence větších podniků s diversifikovanou odvětvovou strukturou,
- slabě nadprůměrná míra ekonomické aktivity obyvatelstva,
- nízká nezaměstnanost,
- sektor služeb zahrnuje největší počet hospodářských subjektů.

Občanská vybavenost, školství, kultura

- vzrůstající počet prostorů (hřiště) a zařízení (knihovny) pro volnočasové aktivity,
- dostatečná síť vzdělávacích zařízení,
- dostatečná síť služeb zdravotnictví a sociální péče,
- tradiční lidové slavnosti (např. poutě, čarodějnice, advent),
- činnost spolků (např. turistické, kulturní, pěvecké, hasičské).

¹² Autorský kolektiv: Systémové a metodické aspekty tvorby strategií rozvoje regionů ČR /lit. č. 34/

Životní prostředí

- nízká osídlenost krajiny,
- minimální znečištění životního prostředí,
- pestrá diverzita krajiny s dostatkem lesů a luk,
- vodní toky a plochy vhodné pro víceúčelové využití,
- 2 přírodní rezervace a 2 přírodní památky.

Cestovní ruch

- vysoký rekreační potenciál,
- dobré ekologicko - estetické krajinné podmínky,
- dobré možnosti venkovské turistiky (ozdravné pobyty, venkovské rekreace, agroturistika, cykloturistika),
- předpoklady pro domácí pobytový turismus a chalupaření,
- možnost aktivního odpočinku obyvatel blízkých větších sídel,
- sídla s množstvím kulturních památek,
- významné historické osobnosti.

4.2 Slabé stránky

Geografická poloha, doprava a napojení území

- poměrně vzdálená a dopravně hůře přístupná dálnice D1,
- nízká technická úroveň železničních tratí nedovolující zvýšit rychlost jízdy vlaků,
- zastaralost dopravní infrastruktury,
- nedostatek investičních prostředků na údržbu dopravní infrastruktury,
- klesající poptávka po hromadné dopravě,
- snižující se počet linek hromadné dopravy.

Hospodářství

- nízká konkurenceschopnost venkovské ekonomiky,
- vysoký podíl ekonomických subjektů s maximálně jedním zaměstnancem,
- nízká vzdělanost obyvatelstva,
- nízký počet pracovních míst v místě bydliště,
- velké disproporce mezi obcemi v pracovních příležitostech,
- nízká kupní síla obyvatelstva.

Občanská vybavenost, školství, kultura

- nedostatečná technická infrastruktura,
- absence zdravotního zařízení s lůžkovou částí,
- absence speciálního zařízení pro volnočasové aktivity,
- nedostatečné sociální a technické zázemí objektů pro pořádání kulturních akcí,
- absence kalendáře kulturních akcí.

Životní prostředí

- místy až 75% zornění zemědělské půdy,
- příliš velké bloky orné půdy,
- zvýšená eroze půdy,
- značný podíl smrkové monokultury,
- málo chráněných území,
- absence biocenter a biokoridorů.

Cestovní ruch

- nedostatečná turistická infrastruktura,
- málo významných a obecně známých atraktivit,
- špatný stav památek a historických objektů,
- nedostatek financí pro údržbu a péči o památky a historické objekty,
- nízká kvalita služeb.

5. Syntéza

Na základě provedené analýzy regionu a předchozí spolupráce byla vybrána pro návrh strategie rozvoje cestovního ruchu obec Těchobuz. Tato obec patří se svými dosud neobjevenými historickými památkami k černým perlám předpokládaného rozvoje udržitelného cestovního ruchu na pomezí Mikroregionů Stražiště a Venkov. Bohatá historie zde zanechala velké množství památných míst i celou řadu nemovitých památek, které jsou ve vlastnictví obce a jsou nyní převážně ve špatném, velmi špatném až havarijním technickém stavu a hledají své využití. Svou strategickou polohou na pomezí krajů Vysočina, Jihočeského a Středočeského je obec Těchobuz ideální k podpoře meziregionální spolupráce nejen v oblasti cestovního ruchu.

5.1 Základní informace o obci Těchobuz

Obec Těchobuz leží v severozápadní části kraje Vysočina a je jednou z jeho nejzápadněji položených obcí. Nachází se mezi Mladou Vožicí (11 km východně) a Pacovem (10 km západně) ve výšce 537 m. n. m. Výměra území činí 722 hektarů.

Obr. 48 Mapa polohy Těchobuzi



Zdroj: www.techobuz.zde.cz

Území se nachází v povodí řeky Želivky. Obcí protéká vodoteč Barborka. Na západním okraji obce se nachází rybník Smíchov ležící vpravo při výjezdu z obce směrem na Mladou Vožici a Loudal, jež poskytuje příjemné osvěžení v zámeckém parku.

V současné době je v obci hlášeno k trvalému pobytu 125 občanů, z čehož 70 tvoří klienti Ústavu sociální péče pro mentálně postižené Těchobuz. Sezónně a příležitostně i mimo sezónu se počet obyvatel zvyšuje přibližně o 100 rekreatantů.

Obcí prochází silnice II. třídy č. 124 z Pacova do Mladé Vožice, ze které se ve středu obce odpojuje komunikace III. třídy č. 12416 směřující na obec Velký Ježov. Obec Těchobuz je zapojena do projektu cyklostezek Blatnické okruhy, které realizovala ve spolupráci s obcemi Pojbuky a Smilovy Hory. Nedaleko obce také vede značená cyklotrasa číslo 321, realizovaná v rámci projektu Mezi třemi vrchy Mikroregionu Stražiště.

5.1.1 Oblast CR

Historie obce

Na sever od Mladé Vožice na Tábořsku ležela starobylá ves Těchobuz s bývalou tvrzí a dvorem Talmberkem. Tvrz i osada byly založeny Těchobudem, jehož rodina se psala z Těchobuze. Doba založení tvrze není přesně známa, ale spadá určitě do počátku 13. století. První písemná zmínka o Těchobuzi je z r. 1352.

V první polovině 14. stol. byla založena nová Těchobuz v místech, kde se nachází dnes. Vznikají zde první grunty, které jsou osídleny domácím obyvatelstvem původní vsi. Grunty stály na jedné straně cesty, na druhé byla postavena krčma. Toto uspořádání řadí Těchobuz i dnes do typu ulicového, jednostranného. Během období třicetileté války si ves prožila těžké doby. Kolem r. 1654 tu byli pouze dva sedláci a šest chasníků. Osm gruntů a šest chalup bylo opuštěno.

Největší stavební ruch zde byl na konci 18. století, kdy dochází k rozvoji populace. Majitel panství dává prodat pozemky za kostelem a při potoce, kde vznikají nové usedlosti. V tomto období zde začíná i hospodářský rozvoj. Zakladatelem první sklárny v Těchobuzi byl Ignác Adler, který ji vystavěl vpravo nad zámekem v údolí potoka Trnávky.

Do poloviny 18. století vládl na Těchobuzi Josef Hoffman, který povolal ke své 16leté dceři Karolíně ctihodného Bernarda Bolzana (k této události se váže pověst o nedaleké lesní studánce). Na přimluvu Bolzana uctili Hoffmanovi památku zesulé dcery postavením školy. Nějaký čas pak Bolzano u rodiny pobýval, poté střídavě žil v Praze a v Těchobuzi, kde napsal většinu svých literárních děl. Josef Hoffman byl druhým zakladatelem skláren. Ze skelné hutě pak vzešel známý sklářský rok Kavalírů, kteří založili světoznámé sklárny na Sázavě.

V roce 1825 bylo v Těchobuzi při sčítání lidu zjištěno již 920 obyvatel, z nichž většina byla zaměstnanci sklárny. V obci byl též pivovar a lihopalna. V současné době čítá obec 138 obyvatel, z nichž většina je obyvateli nebo zaměstnanci Ústavu sociální péče pro mládež.

přírodní atraktivita

Asi 500 m jihozápadně od centra obce se nachází studánka, k níž se váže starodávná legenda, která návštěvníky jistě zaujme. Studánka byla nedávno zastřešena Správou lesů České republiky a je vhodným místem k odpočinku.

kulturně historické atraktivita

Zámek je průčelím orientován k východu. Jde o jednopatrovou budovu s vysokou mansardovou střechou. Ve středu střechy je věžička s cibulovou bání ukončenou korouhvičkou. Na pravé straně hlavního vchodu je umístěna pamětní deska s letopočty pobytu Bernarda Bolzana, kněze, matematika, sociálního myslitele a velkého přítele rodiny Hoffmanovy. Dnes je v zámku umístěn Ústav sociální péče pro mládež.

Zvonice je celá z kamene, ve slohu renesančním, čtvercového půdorysu, se zaoblenými rohy. Věž má dvě poschodí. Do prvního vedou úzké točité schody, do druhého široké jednoramenné ze dřeva. Ve druhém poschodí jsou zavěšeny zvony. Jehlancová střecha krytá šindelem je ukončena širokou vyloženou římsou. Před nedávnem byla zvonice z venkovní strany rekonstruována, její interiér lze v současnosti s opatrností využít, ale je možné pozorovat, jak neustále chátrá.

První zmínka o kostele sv. Marka je z r. 1365, kdy se vytváří nová obec Těchobuz a kostel zůstává spolu s tvrzí osamocen. Okolo kostela byl rozložen původní hřbitov, který sahal až na pozemek nynější školy. Původní stavba byla zřejmě románská, neboť pozdější gotická svatyně spočívala na románských základech. V dalších letech došlo k přestavbě v renesančním slohu. V roce 1603, kdy byla postavena zvonice, došlo k přestavbě do nynější podoby. Z gotického kostela se nezachovalo nic, půdorys však byl při přestavbě zachován. V současné době je kostel v katastrofálním stavu – výjevy na zdech jsou pomalu ničeny obrovskou vlhkostí, propadl se strop zákristie a byly zničeny ručně vyrobené starodávné varhany. Veškerý inventář, který zde zůstal a měl nějakou hodnotu byl odstraněn. Největší brzdou opravám je jednání s církví, která nemá potřebné finanční prostředky. Jediné, co se podařilo zajistit k zachování této památky, byla venkovní rekonstrukce fasády.

Škola byla vystavena na pobídku Bernarda Bolzana rodinou Hoffmanů v r. 1823 k uctění památky zesnulé dcery Karolíny. Škola měla pouze jednotřídku, počet dětí však

během let postupně klesal, až byla škola v roce 1974 uzavřena. Nedávno začala sloužit jako Obecní úřad a knihovna.

V gruntovních knihách země České je zapsáno, že panská šenkovna byla v Těchobuzi „od nepaměti“. První písemná zmínka o pivovaru pochází z r. 1656. Postaven byl kolem r. 1565 panem Valešem Robmhápem a současně byla obnovena panská šenkovna. Stará hospoda byla dřevěná s mansardovou střechou. Dne 8. června 1921 přejímá hostinec po zemřelém otci Božena, provdaná za Jindřicha Najfusa. Ten jí dal v r. 1927 nynější podobu. V letech 1952 – 1962 prováděla výčep piva dcera J. Najfusa Marie Hormandlová. Výčep převzal pan Pokorný, ale od r. 1968 je výčep piva opět vrácen paní Hormandlové. V roce 1991 byla živnost převedena na syna Jiřího Hormandla.

Kamennou zídou je obehnan nový hřbitov, jenž byl založen před r. 1820. na severním okraji obce. Vpravo u vchodu je márnice. Kolem hřbitova jsou staré mohutné lípy, které byly zasazeny současně s jeho založením.

Vlevo před vstupem na nový hřbitov byla postavena A. Hoffmanovou kaple sv. Jana Nepomuckého a současně hrobka rodiny Hoffmanů, bývalých majitelů panství. Stavba byla dokončena r. 1826 jako rotunda s kupolovitou střechou ukončenou lucernou. V ose dveří je hlavní oltář zasvěcený sv. Janu. Na jeho trojúhelníkovém závěru je umístěno boží oko. V současnosti je kaple opravena. Bohužel nenasytností zlodějů a činností vandalů zmizel z kaple skoro veškerý původní inventář a některý byl nahrazen novými imitacemi.

památník

Na těchobuzském panství pobýval a tvořil své dílo teolog, filozof a matematik Bernard Bolzano (1781-1848). Pamětní deska připomínající jeho pobyt je umístěna vpravo vedle vchodu do místního zámečku.

Bernard Bolzano

Narodil se 5. října 1781 v Praze, kde vystudoval piaristické gymnázium a věnoval se studiu matematiky a logiky v tříleté filozofické přípravce. Přes obrovský zájem o matematiku a filozofii se rozhodl pro studium teologie. Stal se knězem a v roce 1805 nastoupil na univerzitu nastoupil, kde přijal místo univerzitního učitele náboženství. V témže roce získal i titul doktora filozofie.



Zdroj: encyklopedie.cc

V roce 1819 mu bylo znemožněno učit a rok poté byl z učitelského úřadu z rozhodnutí císaře pro své reformátorské názory nakonec suspendován. Od roku 1820 tedy žil Bolzano spíše v ústraní a věnoval se, za podpory svých přátel, především své vědecké práci. V letech 1841 -1848 se Bernard Bolzano jako sekretář podílel na práci pro Královskou českou společnost nauk, kde hojně přispíval svými přednáškami. A v tomto období vznikla i řada jeho matematických pojednání. Jeho díla o logice a matematice měla velký vliv na myslitele 20. století. Zemřel 18. prosince 1848 v Praze.

technické památky

Bývalý mlýn byl původně vrchnostenský, a proto nebyl veden v selských gruntovních knihách. Při něm stála pila a olejna. Při vchodu do mlýna po levé straně byla mlýnice. Jde pravděpodobně o nejstarší mlýn těchobuzského panství. První zmínka je ze dne 18. února 1789, kdy majitel panství Ignác Jan Adler prodal mlýn Jiříku Skřivánkovi. Po několika změnách majitelů přechází mlýn současně s celým panstvím v roce 1945 podle dekretu presidenta Československé republiky v majetek tehdejšího státu.

Z dob Marie Terezie pochází špýchar, který byl založený na východním okraji obce z podnětu Bernarda Bolzana. Fungoval (tedy spíše měl fungovat, jelikož o jeho využití nejsou žádné záznamy) jako družstevní obilní záložna.

Významným, ale historicky neoceneným počinem bylo založení místní sklárny, která se bohužel do dnešních dob nedochovala. První skelnou huť, která se jmenovala Tallmberská, postavil roku 1721 v údolí potoka Trnávky František Antonín Adler. Sklářská huť na čas zanikla asi v roce 1737, a to po vyčerpání dříví z lesů. Již za 2 roky však byla znovu uvedena do provozu. Druhá huť zanikla kolem roku 1750, a to jako všechny hutě z nedostatku dřeva.

Potřetí obnovil chod zdejších skláren Josef Hoffman, jehož otec koupil Těchobuz v roce 1798. Z této hutě vyšel známý sklářský rod Kavalírů, kteří založili světoznámě sklárny Kavalier na Sázavě. Po zjištění faktu, že Josef Hoffman není vyučeným sklármistrem, byla sklárna uzavřena. Stalo se tak asi v roce 1830 a již nikdy nebyla těchobuzská huť obnovena.

Fotografie jednotlivých kulturně historických i technických atraktivit jsou k dispozici k nahlédnutí v příloze č. 5.

5.2 Marketingová strategie rozvoje cestovního ruchu obce Těchobuz¹³

Počátkem celého zpracování možného rozvoje a návrhu jednotlivých projektů bylo základní poznání místních možností. Proto bylo nutno absolvovat nejdříve dvě návštěvy zkoumané oblasti. První návštěva byla pouze informativní a sloužila ke sdělení představ obecního úřadu o možnostech využití obce a okolí, získání informativních materiálů (mapy obce, okolí a cyklostezek) a základních informací o obci. Druhá návštěva byla celodenní. Cílem bylo lépe poznat možnosti obce. Skládala se z prohlídky obce, včetně historických objektů, okolních lesů, odpočinkových ploch a rybníků. Dále bylo nutno nastudovat řadu publikací, odborných knih a materiálů týkajících se problematiky rozvoje cestovního ruchu a marketingu destinací, dle kterých byly vypracovány návrhy nacházející se v této kapitole.

Původním záměrem bylo navázat na dříve zpracovanou strategii rozvoje cestovního ruchu v rámci studia na katedře cestovního ruchu, avšak po rozhovoru a konzultaci se starostou obce Těchobuz ing. Pavlem Hájkem a zjištění, že obec realizuje dříve navržené projekty pro rozvoj cestovního ruchu bez jakékoliv marketingové strategie, byla tato práce rozšířena právě o všechny prvky zahrnované do marketingu destinace.

5.2.1 Segmentace trhu

Za základní cílovou skupinu lze z hlediska věku považovat zejména návštěvníky studentského a středního věku a také bezpochyby rodiny s dětmi. Vychází se z faktu, že projekt naučné stezky, a dále i navazující projekty ubytování a muzeí budou v začátcích nepochybně spjaty s využíváním již existujících cyklostezek, které jsou právě těmito skupinami obyvatel hojně využívány. V dlouhodobém horizontu se předpokládá začlenění obce mezi turistické atraktivity regionu, což by s sebou bezesporu přineslo rozšíření segmentu návštěvníků.

Z hlediska bydliště se strategie nejdříve zaměřuje na turisty a výletníky z bližšího okolí tj. území okolních obcí, rekreační oblasti Blatnických rybníků, kraje a na návštěvníky přijíždějící do mikroregionů či přejíždějící z jednoho mikroregionu do druhého. Po vybudování ubytovacích prostor a rozšíření nabídky turistických atraktivit o muzea by byl rozšířen i tržní segment na území celých Čech.

¹³ členění dle: Királ'ová, A.: Marketing destinace cestovního ruchu /lit. č. 13/

5.2.2 Defínování mise

Mise (mission statement) je jasná, sjednocující filozofie, i když je často vyjádřena v jedné větě, stává se široce propagovanou charakteristikou hlavního zaměření a vyjadřuje smysl rozvoje cestovního ruchu v destinaci. Misi Těchobuzi lze definovat následujícím způsobem:

„Využít bohaté historie, množství nemovitých kulturních památek, zachovalé přírody a čistého ovzduší pro rozvoj cestovního ruchu a následně i „veřejného života obce“ spolu se zvýšením všeobecného povědomí o obci.“

5.2.3 Určení cílů

Dlouhodobé (strategické) cíle obvykle nejsou kvantifikovány a nevztahují se ke specifickému časovému období. Příkladem takovýchto cílů formulovaných pro danou obec mohou být:

- využití potenciálu cestovního ruchu obce
- zvýšení přitažlivosti obce pro návštěvníky mikroregionů Stražiště a Venkov
- uspokojení potřeb a požadavků návštěvníků prostřednictvím rozvoje turistické infrastruktury
- zvýšení životního standardu místních obyvatel prostřednictvím přínosů cestovního ruchu
- vytvoření podmínek pro vznik nových pracovních míst
- získání potřebných finančních prostředků na opravu a údržbu památek
- posílení a rozvoj spolupráce subjektů působících v oblasti cestovního ruchu

5.2.4 Výběr marketingové strategie

Jelikož je Těchobuz, z hlediska pohledu nejen potenciálních návštěvníků, ale i residentů žijících v okolí několika desítek kilometrů, zcela novou destinací, měla by jít cestou *strategie rozvoje produktu*. Jde o strategii, kdy se bude obec soustředit na vytváření nových služeb pro potenciální poptávku na stávajících trzích, tedy pro návštěvníky mikroregionů Stražiště a Venkov. Tito návštěvníci obcí většinou jen projíždějí po značených cyklotrasách nebo při přejezdu z centra jednoho mikroregionu do druhého. Proto je také vhodné, aby obec zvolila *strategii spolupráce destinace s jinými destinacemi*. Tato strategie se používá pro destinace v bezprostřední blízkosti za účelem společného postupu vůči konkurenci. Jednou z možností je spolupráce v rámci mikroregionu Stražiště, a to propojením již existující Naučné stezky po pamětihodnostech Těchobuze spolu s Naučnou stezkou Antonína Sovy či v současné době navrhovanou Naučnou stezkou Mozaika krajiny.

5.3 Aktivizace marketingového mixu

Základním cílem obce by mělo být vypracování takové nabídky, která uspokojí potřeby a požadavky vybraných skupin návštěvníků a následně umožní dosažení zisku.

Prvním krokem při vyhodnocování získaných informací byla analýza silných a slabých stránek. Na tuto analýzu bylo dále navázáno rozvedením jednotlivých proměnných marketingového mixu, které jsou označovány jako produkt, cena, distribuce, propagace a lidé.

5.3.1 Analýza silných a slabých stránek obce v oblasti cestovního ruchu

Silné stránky

- výhodná regionální poloha mezi Pacovem a Mladou Vožicí
- zdravé životní prostředí a zachovalá příroda
- dobré možnosti pro rozvoj turistiky a cykloturistiky
- vodní plochy pro rybaření a vodní sporty
- možnost využití zámeckého parku a restaurace s kulturním zázemím
- bohatá historie spojená s Bernardem Bolzanem a sklárnami
- množství nemovitých kulturních památek
- kapacita pro vytvoření ubytování
- zájem starousedlíků, tj. chatařů o rozvoj obce

Slabé stránky

- špatné spojení prostředky hromadné dopravy
- výrazná sezónnost s převahou letní turistiky
- nedostatečně rozvinutá (neexistující) turistická infrastruktura
- špatný stav historických památek
- nedostatek financí pro údržbu historických objektů
- absence propagace oblasti
- nejednotnost zastupitelstva

5.3.2 Plánované produkty

Podle P. Kotlera a F. A. Foxe je produkt cokoliv, co je možné nabízet na trhu k pozornosti, na získání, používání nebo na spotřebu a co může uspokojit potřebu nebo požadavek. Z hlediska návštěvníka, který destinaci chápe jako komplex vhodný nebo

nevhodný na uspokojení svých potřeb a požadavků, je produktem to, co si po návštěvě destinace může odnést do místa svého bydliště, tj. splnění tužeb, zážitků, zkušenost.

Některé produkty byly navrženy již před dvěma lety v rámci studia na katedře cestovního ruchu Jihočeské univerzity, řada z nich byla realizována a v nadcházející turistické sezóně čeká na první návštěvníky. Součástí některých zde uvedených produktů tedy bude i zmínka o jejich realizaci, finanční náročnosti a použitých zdrojích financování.

Základní produkty

Informativní ukazatel cyklostezek a místní směrovky

Pro tento projekt bylo využito současného umístění mapy cyklostezek na dřevěném trojbokém stojanu uprostřed návsi. První strana je určena pro mapu cyklostezek. Na druhou stranu byly instalovány informace a mapa naučné stezky. Na této straně tedy návštěvník může vidět stručnou historii obce, mapu obce s barevným vyznačením historické naučné stezky a jejich zastávek. Třetí strana byla ponechána informacím o cyklostezkách v okolí. Informace o cyklostezkách Blatnické okruhy v zasklené vitrině jsou však již značně nečitelné, proto bylo navrhováno celou tuto expozici obnovit. Tato část projektu bohužel realizována nebyla a informace o cyklostezkách tak nepůsobí příliš esteticky vzhledem ke dvěma rekonstruovaným stranám. Část vitríny cyklistických stezek by také měla být ponechána pro možnou inzerci podnikatelů mimo obec např. občerstvení a ubytování na trase cyklostezek nebo zajímavá místa.

Tento projekt byl realizován pomocí místního obecního úřadu a z části poskytnuté podpory z Fondu Vysočiny. Investice na tento projekt zahrnovaly 6 346 Kč za zhotovení mapy Naučné stezky po pamětihodnostech Těchobuze firmou PLANstudio, s. r. o. Praha a 476 Kč za zhotovení 4 turistických směrových šipek firmou Ladislav Tichý – Truhlářství z Pacova.

Historická naučná stezka

Z dříve navrhovaného rozvoje potenciálů obce byla realizována Naučná stezka po pamětihodnostech Těchobuze. U každé zapojené památky nebo pamětního místa byla umístěna informační tabule s údaji o budově nebo místě, jejich historii a zajímavostech. Stezka má dva okruhy – kratší červený a delší žlutý.

Výchozím místem naučné stezky je odpočinkové místo s velkou informační tabulí o naučné stezce na návsi. Bylo zde vytvořeno několik míst k parkování, umístěny lavičky s příslušenstvím (odpadkové koše) a provedena rekonstrukce zeleně. Dále byla na vhodných

místech naučné stezky, tj. v zámeckém parku, v okolí kaple sv. Jana Nepomuckého, u Bolzanovy studánky a v okolí kostela sv. Marka, vytvořena odpočinková místa s lavičkami a příslušenstvím.

Využití školy

Před několika roky byla škola omítnuta a získala také nové sociální zařízení. Za základní projekt v budově školy, která v současné době slouží jako obecní úřad, byla považována rekonstrukce a rozšíření stávající knihovny v prvním patře. Z důvodu ponechání celého prvního patra pro realizaci ubytovny došlo k přestěhování knihovny do přízemí. Knihovna byla rozšířena a tím došlo i k jejímu zatraktivnění pro občany obce. Po vybavení místnosti dvěma počítači slouží pro místní občany i jako bezplatné internetové centrum. Vnitřní rekonstrukce budovy také zahrnovala přestavbu kanceláří obecního úřadu.

Tento projekt byl realizován v rámci Probouzení Těchobuze. Celkový rozpočet byl stanoven na 352 795 Kč, z toho 211 667 Kč (tj. 60 %) bylo financováno z Programu obnovy venkova kraje Vysočina.

Navazující produkty

Využití školy

Jako navazující projekt pak bylo zamýšleno využití prázdných prostor v prvním patře bývalé školy za účelem zřízení ubytování. Vznikly by tím prostory pro ubytování 8 lidí, tj. 70 m² ubytovacích prostor a 5 m² zázemí (sprchy, WC). Tyto ubytovací prostory by měly celoroční využití.

V rámci projektu Probouzení Těchobuze byla tato možnost rozpracována. Ubytování bude tedy zahrnovat 8 lůžek ve dvoulůžkových pokojích se sociálním zařízením, společenskou místností a jídelnou a společnou samoobslužnou kuchyní. Projekt je trvale udržitelný do budoucnosti. Vložené finanční prostředky bude obec získávat zpět z provozu. Provoz bude finančně i personálně zajišťovat obec Těchobuz. Rozpočet projektu byl stanoven 1 640 590 Kč. Hlavním rizikem je nedostatek finančních prostředků v rozpočtu obce.

Také již dříve navrženým využitím objektu byla možnost prodeje suvenýrů, a to turistických známek, pohlednic, map vsi a cyklostezek a v neposlední řadě suvenýrů vyrobených obyvateli místního Ústavu sociální péče, kteří jsou velmi zruční.

V rámci stejného projektu Probouzení Těchobuze bude v přízemní místnosti školy zřízeno informační centrum, které bude vybaveno tak, aby zde bylo možno nabízet informační

materiály, veřejný přístup na internet, kopírovací služby, pohodlné posezení s občerstvením a zakoupení suvenýrů. Informace budou podávány prostřednictvím tištěných materiálů, internetu a obsluhou IC. Celkový rozpočet pro realizaci IC je stanoven na 704 279 Kč. Uvedení projektů využití školy do chodu je plánováno na jaro roku 2007.

Za budovou školy by mělo být vytvořeno, za podpory Ministerstva pro místní rozvoj v rámci programu Rozvoje venkova – projekty mládeže, hřiště pro nejmenší děti s různými prolézačkami, pískovištěm a ping-pongovým stolem.

Muzeum zemědělských strojů a sklářství

Vytvořit muzeum zemědělských strojů (tzv. skanzen) bylo další ze základních představ, jak zlepšit turistickou nabídku obce resp. celého regionu. Umístění expozice bylo naplánováno do prostor vepřína po ukončení jeho současného využití. Prostory měly být vybičeny. Předmětem výstavy měly být staré zemědělské stroje, přičemž některé jsou stále obci dispozici a o převzetí nebo zapůjčení ostatních je možno vyjednávat.

V současné době zůstává idea využít prostory bývalého vepřína pro výstavní plochy, ale muzeum zemědělských strojů a expozice o sklářství jsou považovány pouze za jednu z možností, jak výstavní prostory naplnit. Do zadního traktu pak bude umístěno muzeum Bernarda Bolzana a kraje Vysočina, které bylo původně zamýšleno v bývalém špýcharu na okraji obce.

Střední část vepřína byla vybrána Regionální rozvojovou agenturou Vysočina jako možný objekt pro vytvoření sportovně – kulturního zařízení, na něhož by byla poskytnuta dotace. V současnosti by měla o využití této části objektu proběhnout veřejná diskuze.

Využití zámeckého parku

Jak již bylo zmíněno, v parku je jedna ze zastávek naučné stezky.

V současné době se již osvědčily dětské dny s využitím ohniště, které však zatím organizoval Sbor dobrovolných hasičů Těchobuz pouze pro místní děti a klienty ústavu. Do budoucna by bylo výhodné rozšířit tuto aktivitu i o děti z přilehlého okolí.

Využití rybníku

Již nyní je využívána možnost koupání. Rybník se nachází na vyvýšené části zámeckého parku a v letních měsících je sluníčkem příjemně vyhřátý.

Místní rybáři jej také využívají na rybolov. Za finančně výhodné lze určitě považovat nabídku možnosti rybolovu i návštěvníkům, případně pořádání denních či nočních výlovových soutěží. Spolupráce s místním rybářským svazem byla navázána v rámci realizace a následného provozu sportovní – rekreačního areálu.

Současnou silvestrovskou zábavou místních chatařů i obyvatel je novoroční sjíždění jezu. Na tuto atraktivitu by bylo dobré upozornit (např. letáky nebo plakáty) i návštěvníky nedaleké rekreační oblasti Blatnické rybníky či obyvatel nedalekých obcí.

Panská hospoda

Základním využitím společenské místnosti by mělo být její nabídnutí k pravidelně se opakujícím akcím místních spolků, ale i obyvatel např. slavnosti rybářů, hody, oslavy narozenin.

Vhodným zpestřením by mohlo být pořádání letních akcí pro místní obyvatelstvo i ubytované v nedaleké chatové osadě (1x za 14 dní večer s hudbou různého žánru) a zimních akcí pro obyvatele obce i nedalekých vsí (1x za měsíc večer s hudbou různého žánru).

Jelikož v současné době nebyla nabídka spolupráce vedení obce a hospody ze strany majitele a provozovatele objektu přijata, dá se uvažovat i o možnosti případných úprav prostor před zámkem za účelem vytvoření letního tanečního parketu s posezením.

Muzeum kraje a Bernarda Bolzana

Obsahem navrhovaného projektu bylo využití staré a chátrající budovy špýcharu. Na rozloze 120 m² měla být umístěna expozice věnovaná Těchobuzi, západní části kraje Vysočina, Bernardu Bolzanovi, starým řemeslům a mikroregionu Stražiště. Dalším obsahem bylo zrekonstruování této kulturní památky.

Z důvodů chybějící technické infrastruktury a mírné odlehlosti objektu vzhledem k centru obce bylo upuštěno od realizace muzea. Navrhovaná expozice bude k vidění ve výstavních prostorách u zámku. V současné době je špýchar využíván jako sklad krmiva.

V roce 2005 byl špýchar zrekonstruován firmou Miroslav Kozák, provádění staveb, jejich změn a odstraňování z Pacova. Rozpočet rekonstrukce se vyšplhal na 836 404,- Kč, příspěvek z rozpočtu kraje činil 250 000,- Kč a příspěvek z Havarijního programu Ministerstva kultury činil 180 000,- Kč. Tato celková obnova objektu je v současné době nominována jako kulturní počin roku v kategorii péče o kulturní dědictví do soutěže Zlatá jeřabina vyhlášené Krajem Vysočina.

Probouzení Těchobuze

Studie proveditelnosti tohoto projektu byla vypracována na jaře roku 2005 ing. Petrem Hienlem a ing. Michalem Arnoštem jako povinná příloha k žádosti o dotaci ze Společného regionálního operačního programu.

Aktivity daného projektu jsou následující:

- adaptace přízemní místnosti v budově bývalé školy na informační centrum
- adaptace prvního patra budovy školy na prostory pro ubytování návštěvníků obce
- rekonstrukce špýcharu v původní hospodářské zástavbě zámeckého dvora na objekt Galerie Bernarda Bolzana

Více bylo o těchto aktivitách zmíněno již v předchozích částech kapitoly zabývajících se navazujícími projekty. Zabezpečení chodu realizovaného projektu bude vyžadovat 3 nová pracovní místa. Po dobu letní sezóny (červenec, srpen) se předpokládá zvýšení počtu návštěvníků a vznik dalších dvou brigádnických míst. Předpokládané náklady projektu jsou stanoveny na 6 506 438 Kč. Přičemž plánovaná struktura financování projektu je tato:

- strukturální fond 75 % uznatelných nákladů, tj. 4 879 829 Kč
- kraj 10 % uznatelných nákladů, tj. 650 644 Kč
- žadatel 15 % uznatelných nákladů, tj. 975 966

Galerie Bernarda Bolzana

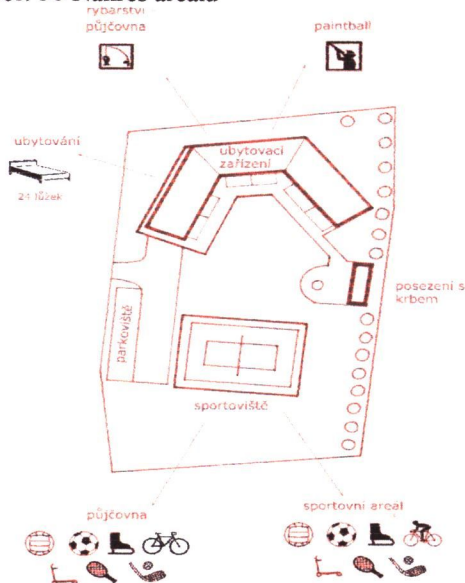
Rekonstrukce špýcharu před zámkem na „Galerii Bernarda Bolzana“ zahrnovala opravu střechy, zdiva, horizontálních a vertikálních konstrukcí a přeměnu vnitřních prostor, kde bylo donedávna skladováno obilí. Tímto vzniklo 652 m² výstavních ploch. Galerie byla vybavena nezbytným technickým zařízením, které umožnilo prezentaci života, díla a odkazu Bernarda Bolzana. Kromě klasických způsobů prezentace bylo využito také moderní audiovizuální techniky. Galerie zahrnuje také volné výstavní plochy, které budou využívány pro pořádání kulturních, společenských či vzdělávacích akcí. Celkový rozpočet této aktivity je 4 161 569 Kč.

Sportovně rekreační areál

Navrhovaný objekt se nachází v severní části obce Těchobuz v blízkosti křižovatky silnic II/124 a III/12416. V rámci projektu se počítá s vybudováním šesti apartmánů se

sociálním zázemím o kapacitě 3 lůžka + 1 přistýlka. Kapacita ubytování tak bude činit 18 až max. 24 osob. Součástí stavby je dále posezení s krbem a přístřešek se skladem na dřevo.

Obr. 50 Náskres areálu



Zdroj: Sportovně rekreační areál Těchobuz

Napojení na komunikaci bude ze západní strany stávajícím sjezdem na silnici III/12416. V areálu rekreačního objektu je dále počítáno s parkovištěm pro osobní automobily a víceúčelovým sportovištěm s půjčovnou sportovních potřeb. Zapůjčit bude možno kola a koloběžky, tenisové rakety s příslušenstvím, fotbalové a volejbalové vybavení, florbalové hokejky s příslušenstvím, v zimní sezóně pak brusle a lyže. Služby v oblasti rybářství a paintballu budou nabízeny ve spolupráci s českým rybářským svazem – místní organizace Pacov, respektive s obcí Těchobuz.

Finanční plán počítá s celkovou investicí 8 490 760 Kč a v současnosti je podána žádost na poskytnutí dotace ze Společného regionálního operačního programu. Předkladatelem, realizátorem a následným správcem areálu je firma Miroslav Kozák, provádění staveb, jejich změn a odstraňování z Pacova.

Clem projektu je dosažení lepší nabídky a úrovně poskytovaných služeb souvisejících s cestovním ruchem - podmínek pro sportovní vyžití, ubytování a doprovodné služby pro návštěvníky západní oblasti Vysočiny a mikroregionu Stražiště, zvýšení přitažlivosti regionu a okolí pro návštěvníky, zvýšení příjmu podnikatelů a veřejných subjektů z cestovního ruchu.

Naučná stezka Mozaika krajiny

V letošním roce (tj. 2006) bude realizována naučná stezka „Mozaika krajiny“ vedoucí z obce Těchobuz k rybníční soustavě Blatnice. Jednotlivé informační tabule naučné stezky budou tématicky rozděleny následujícím způsobem:

- **vesnice v krajině:** obec Těchobuz, osídlení Českomoravské vrchoviny, krajinný ráz
- **park v Těchobuzi:** původní dřeviny Pacovska (buk lesní, javor klen, javor mléč, jedle bělokorá, dub letní, jeřáb ptačí aj.), Bolzanova studánka, sklářství
- **polní krajina Pacovska:** polní hospodaření v minulosti (meze), současný stav, fauna a flora, ekoton (= hranice lesa a pole)
- **les na Pacovsku a jeho obyvatelé:** fauna a flora, původní druhové složení lesních dřevin

- *management lesa (tj. péče o les):* obnova lesa, těžba dřeva, péče o zvěř
- *rybníky v krajině:* Blatnická soustava, fauna a flora, historie rybníkářství, chov ryb

Součástí realizace je i soutěž pro studenty škol na Pacovsku. Jejich výtvary budou hodnoceny odbornou komisí a nejlepší díla se stanou součástí informačních tabulí naučné stezky a současně i doprovodných informačních materiálů. Účelem soutěže je zapojit mládež do problematiky využití krajiny, péče o krajinu, o rostliny a zvířata. Původní rozpočet projektu byl žadatelem stanoven na 75 000 Kč. Fond Vysočiny však schválil dotaci ve výši 38 250 Kč, tj. 60 %. Původní rozpočet tak byl upraven na stávajících 63 750 Kč.

Využití okolní krajiny

V letním období je okolní krajina využita dostatečně v rámci cyklistických i turistických tras. Novou ideou je využití této oblasti po vybudování potřebného materiálně - technického zázemí v zimní sezóně.

Jako první možnost se jeví nabídka nedalekých Horních Koutů, kde je využito kopcovitého terénu a bohaté sněhové pokrývky pro provoz sjezdovky a lyžařských vleků. Do budoucna by bylo vhodné využít stávajících upravených turistických a cyklistických tras ke zřízení běžkařských stop. Vhodná by byla opět spolupráce v rámci mikroregionů. V současné době je jedinou překážkou dohoda o zimní údržbě tras s vlastníky pozemků, kterými by trasy procházely.

Tvorba produktových balíčků

Tvorba produktových balíčků je v cestovním ruchu velice rozšířená, neboť jednou z výhod je především podpora spolupráce mezi destinacemi případně i spolupráce mezi zařízeními cestovního ruchu v destinaci. Produktové balíčky jsou oblíbeny i mezi návštěvníky především proto, že jim šetří čas při plánování pobytu v destinaci a mohou si vybrat destinaci se specializovaným balíčkem podle svých zájmů.

Jak již bylo zmíněno dříve za velkou příležitost rozvoje cestovního ruchu a propagace obce lze považovat možnost vytvoření komplexního produktu Naučných stezek v rámci Mikroregionu Stražiště.

Příležitosti a ohrožení produktů

Příležitosti

- využití velkého potenciálu cestovního ruchu
- spolupráce v rámci mikroregionů Stražiště a Venkov
- spolupráce s místními ekonomickými subjekty
- poskytování dotací ze SROP a Fondu Vysočiny
- využití akcí v okolních městech k propagaci obce
- využití začlenění obce do sítě cyklostezek

Ohrožení

- neznalost obce veřejností
- nezájem veřejnosti o nabízené produkty
- nedocenění významu kulturního a přírodního bohatství
- chybějící naváděcí a informační systém do obce v okolních městech
- nedostatek financí pro větší projekty
- nezájem místních obyvatel o rozvoj obce

5.3.3 Cenová politika

Z hlediska návštěvníka je cena nejvyšší sumou peněz, kterou je ochoten zaplatit za určitý produkt při poznání nabídky konkurence. Z uvedené vyplývá, že při tvorbě ceny produktu je nutné vzít v úvahu očekávání a požadavky cílového segmentu. Návštěvník totiž neplatí jenom určitou sumou peněz při koupi produktu, platí i vynaloženou námahou, časem, který věnoval na získání produktu, jakož i svou psychikou.

Mnohé z navrhovaných produktů budou poskytovány bezplatně. Pravidelné členské příspěvky 5 Kč jsou vybírány od obyvatelstva za používání místní knihovny. IC si bude za své služby účtovat následující částky - používání internetu za 1 Kč/min, tisk a kopírování za 2 Kč/A4, při prodeji suvenýrů, brožur, knih a map je předpokládána výše obchodní marže 15 – 35 %.

Za ubytování v budově školy zaplatí návštěvník 250 Kč noc/lůžko. Při poskytování ubytování ve sportovně rekreačním areálu se počítá s částkou 300 Kč noc/lůžko.

Sportovní areál bude za pronájem sportoviště na hodinu účtovat 50 Kč a 80 Kč za půjčení sportovního vybavení. Paintbalové vybavení bude stát 150 Kč/5 hod s příplatkem 2 Kč/náboj. Rybářské potřeby budou zapůjčeny za 200 Kč/5 hod, denní povolenka bude za

300 Kč a týdenní za 800 Kč. Jednotný vstup na osobu do muzea bude v základní sazbě 50 Kč a ve zlevněné 30 Kč.

5.3.4 Distribuční cesty

Jednou z vlastností souborného produktu cestovního ruchu je, že je nehmatatelný, není možné ho skladovat a obvykle se místo a čas nákupu neshoduje s místem a časem spotřeby. V souvislosti s uvedeným je distribuce důležitým nástrojem marketingu destinace, protože představuje způsob, jakým se produkt dostává k cílovému segmentu.

Za základní distribuční cestu lze určitě považovat tzv. přímý prodej prostřednictvím turistických informačních center v Pacově a Mladé Vožici a turisticky navštěvovaných památek blízkého okolí, jako je např. hrad Šelmbek nebo Kámen, Chýnovská jeskyně. V rámci těchto míst budou distribuovány informace a propagační materiály o obci a jejích produktech. Propagační materiály obce budou k dispozici také na kulturně významných akcích v blízkém okolí.

Jednotlivé produkty obce Těchobuz budou zahrnuty do nabídky mikroregionů a regionu a budou sekundárně distribuovány prostřednictvím propagačních materiálů těchto subjektů. Pod jejich záštitou bude probíhat také propagace na veletrzích cestovního ruchu (Region Tour apod.).

Určitou kombinací přímého a nepřímého prodeje je prodej produktů prostřednictvím direct mailu. Příležitostí k rozšíření povědomí o obci a tím zvýšení návštěvnosti je oslovení rozličných školských či sociálních zařízení v okolí. Skloubení kulturních atraktivit a přírodních krás do fyzicky nenáročného okruhu Naučné stezky spolu s návštěvou muzea nabízí možnost vyžití širokým cílovým segmentem.

V současné době patří internet k nejrychleji se rozvíjejícím komunikačním nástrojům. Služba www umožňuje zveřejnit na internetu informace o destinaci a prostřednictvím elektronické pošty umožňuje rychlou a efektivní výměnu informací mezi destinací a trhem. Výhodou této prezentace pro obec Těchobuz budou zejména nízké náklady, dostupnost 365 dní v roce, 24 hodin denně a možnost obsáhnout jinak nedosažitelné trhy apod. Více informací o této distribuční cestě lze získat v následující podkapitole zabývající se propagací.

5.3.5 Propagace

Způsob propagace je v destinaci determinován především charakterem, počtem a koncentrací návštěvníků, informacemi, které vyžadují a finančními možnostmi destinace. Strategickou úlohu mají reklama, publicita a public relations. Současným předpokladem je, že veřejné povědomí o samotné obci není nijak velké, bude rozvoj cestovního ruchu a jednotlivé produkty bezpochyby vyžadovat velké množství reklamních prostředků na zviditelnění, upozornění a „přivábění“ návštěvníků.

Reklama

Reklama jako nepřímá forma komunikace může být v destinaci velmi efektivní, protože obsáhne velký počet existujících i potenciálních návštěvníků při relativně nízkých nákladech. Cílem reklamní kampaně je změna v postojích, názorech, trendech myšlení či informovanosti návštěvníka. Základem reklamy by pro obec Těchobuz mělo být navržení loga, které by tuto oblast charakterizovalo a potenciálnímu návštěvníkovi by poskytlo představu o tom, co je pro obec typické nebo čím vyniká nad jinými.

Prospekty o obci

Prospekty obsahující informace o lokalizaci obce, její krátkou historii a zmínku spolu s obrázkem o nově vytvořené naučné stezce by měly být umístěny v informačních centrech nedalekých měst např. Tábor, Mladá Vožice nebo Pacov a okolních turisticky navštěvovaných místech např. hrad Šelmberk a Kámen, Památník Mladovožicka nebo městské muzeum Antonína Sovy v Pacově. Prospekty by byly k dispozici také na veletrzích cestovního ruchu.

Dále by tyto prospekty mohly být v určitém počtu např. 50 ks rozdávány na v hojně míře navštěvovaných akcích okolních měst např. cyklistická soutěž „Zlatá šlapka“, Táborská setkání, prodejní trhy a pouť v Pacově, La Salettská pouť v Mladé Vožici apod.

Dle současných tržních cen lze počítat s jednotkovou cenou 5 Kč, což činí (při předpokládaném základním nákladu 1 000 ks v českém jazyce a po 250 ks v jazyce anglickém a německém) 7 500 Kč. Jelikož budou prospekty vydány ve dvou jazykových mutacích (angličtině, němčině) je třeba do celkových nákladů zahrnout také 3 000 Kč na kvalifikovaný překlad z jednoho jazyka. Tudiž celkové náklady na prospekty budou 13 500 Kč.

Pohledy

Návštěvníky oblíbeným tradičním suvenýrem jsou pohledy. Pohledy s leteckým snímkem obce byly již vydány a mohou být prodávány v rámci ubytování hostů v obci,

návštěvy muzeí nebo v okolních městech v turisty navštěvovaných místech např. info centra, Památník Mladovožicka nebo hrad Šelmberk. Dále by měly být vydány nové pohledy se zaměřením na nově vytvořenou historickou naučnou stezku obcí Těchobuz, na kterých by měly být vyobrazeny některé z nejvýznamnějších zastávek této stezky např. kostel, zvonice, zámek a studánka. Tyto pohledy by byly v podstatě zmenšenou kopií mapy naučné stezky (viz. příloha č. 6) a sekundárně by i tuto funkci plnily. Nové pohledy zaměřené na propagaci Naučné stezky po pamětihodnostech by měly být vydány nákladem 5 000 ks, což činí výdaje na jejich pořízení 25 000 Kč (při počítaných 5 Kč/ks).

Venkovní reklama

Jelikož je obec Těchobuz součástí mikroregionů Stražiště a Venkov bude jeho nabídka nových produktů zařazena i do propagace těchto subjektů. Tedy projekt naučné stezky či sportovně rekreačního areálu by měl být zmíněn na venkovních tabulích poskytujících informace o službách a atraktivitách jednotlivých obcí mikroregionů. Jedna z těchto tabulí je umístěna u hlavní křižovatky v Pacově.

Jako venkovní reklama je koncipována i mapa naučné stezky. Jedna je umístěna při jejím začátku na návsi, druhá bude instalována před budovu školy při vzniku informačního centra a o umístění třetí mapy spolu s mapou Blatnických okruhů se zatím jedná. Výhodné by bylo umístit tyto mapy při výjezdu z Mladé Vožice směrem na Těchobuz či z druhé strany po cestě z Pacova.

Webové stránky

Obec Těchobuz je v současné době nejednotná v prezentaci svých atraktivit a nových informací týkajících se obce. Má dvě webové stránky, a to www.techobuz.zde.cz a www.techobuz.cz. První zmíněná byla bohužel naposledy aktualizována v roce 2003. Poskytuje však velmi nápaditým a atraktivním způsobem základní informace o historii obce, památkách, slavných osobnostech a památkách v okolí. Druhá webová stránka je Oficiální stránkou obce a poskytuje informace i o současném dění v obci. Základní informace o historii obce a památkách byly použity z práce, která byla vypracována na katedře cestovního ruchu před dvěma lety. Základním nedostatkem však je stále ještě nefunkčnost a nenaplněnost některých odkazů poskytujících informace o cyklistických stezkách, slavných osobnostech nebo uvádějící fotogalerii obce.

Již dříve byla ze strany starosty snaha o navázání spolupráce s tvůrcem stránek www.techobuz.zde.cz. Tyto stránky jsou však statické a z technického hlediska by je nebylo

možné aktualizovat. Návrhem tedy je umístit odkaz na tuto stránku na Oficiálních stránkách obce s poznámkou o možnosti shlédnutí obce a jejích pamětihodností na panoramatické mapě.

Informace o obci jsou také umístěny na www.straziste.cz, tj. stránkách mikroregionu Stražiště. Stručnou a přehlednou formou je zde představena obec, její lokace, památky a nabízené produkty. Další stránkou, kde je zmiňována obec je www.kolem.cz. Jde o internetovou stránku Mikroregion Venkov, kde jsou prezentovány a popisovány cyklistické trasy okolí.

Směrovky z okolních měst do obce

Z důvodu naprosté absence jakéhokoliv značení přístupové cesty do obce Těchobuz by měly být zhotoveny hnědé směrové tabule (cca 5 ks) se znakem sovy a černým nápisem „*Naučná stezka Těchobuz*“. Tyto cedule by pak byly umístěny na odbočce i po cestě z obou center mikroregionů, tj. Pacova a Mladé Vožice.

Publicita

Publicita je bezplatná zmínka o destinaci v tisku, veřejném projevu, rozhlase, televizi nebo filmu.

Články v regionálním a odborném tisku

Zatím jsou zmínky o rozvoji cestovního ruchu v Těchobuzi a realizovaných projektech spíše výjimkou. Dva články o Probouzení Těchobuze s jednovětovou zmínkou o naučné stezce byly uvedeny v polovině a na konci minulého roku v MF Dnes.

Do rubriky „kulturní dění“ nebo jí podobné v místním regionálním tisku by měly být zařazeny tiskové zprávy připravované obcí obsahující krátkou zmínku o existenci nové turistické atraktivity. V těchto tiskovinách by také měly být k vidění pochvalné články napsané nezávislými subjekty, které navštívily obec nebo se účastnily některé z jejích kulturních akcí.

Spoty v regionálních rádiích

Krátká zmínka o existenci obce a jejích nových produktech cestovního ruchu v rádiích Blaník, Prácheň, Vysočina a Kiss Jižní Čechy jako součást kulturního dění a tipů na víkend v jihočeském regionu a regionu Vysočina.

Public relations

Vhodným počátečním způsobem zvýšení povědomí obyvatel i návštěvníků o nově vznikajících nebo realizovaných projektech je pořádání různých společenských a prezentačních akcí pro širokou veřejnost. Proto by bylo vhodné v půlce května letošního roku uspořádat společenskou událost ku příležitosti zahájení turistické sezóny Naučné stezky po pamětihodnostech Těchobuze. Akce by mohla být spojena se soutěží pro děti zaměřenou na historii, známé osobnosti a stavební slohy v jednotlivých staletích či by mohla být spojena s kulturním programem. Na tuto akci by měli být zajisté pozváni významní představitelé a zástupci mikroregionů, okolních obcí i kraje Vysočina. V souvislosti s touto akcí by se pak měl objevit článek v regionálním tisku.

5.4 Projekt Naučné stezky po pamětihodnostech Těchobuze

Základem této trasy jsou informativní tabulky o historii a využití jednotlivých budov a míst u každého stanoviště. Stezka byla na kratší (červený) a delší (žlutý) okruh, aby si návštěvníci mohli vybrat podle dispozice svého volného času, svých fyzických dispozic a toho, co se chtějí o obci, její historii a pověstech dozvědět.

Realizace stezky byla ukončena v listopadu minulého roku, o její provoz a údržbu se stará obec Těchobuz.

5.4.1 Cíle projektu

Hlavním cílem projektu je vytvoření turistické atraktivity na území obce Těchobuz a v jejím blízkém okolí, čímž dojde k využití kulturního a historického potenciálu obce. Zvýšením poptávky po službách v cestovním ruchu budou vytvořeny podnikatelské příležitosti v obci. Využitím těchto příležitostí se zlepší dostupnost služeb i pro obyvatele Těchobuze (obchod, pohostinství).

5.4.2 Cílové skupiny

Cílovými skupinami projektu jsou především návštěvníci, kteří budou mít zájem o památky a historii Těchobuze. Vzhledem k tomu, že obec Těchobuz je zapojena do několika projektů cyklostezek (viz výše), předpokládá se rovněž velký zájem cykloturistů. Po rozvoji služeb pro cestovní ruch budou tyto sloužit i místním obyvatelům.

5.4.3 Popis projektu

Kratší okruh

Začátek této stezky bude umístěn, jak již bylo uvedeno v předchozím bodě, na návsi. Zde se návštěvník dozví nejdůležitější informace o historii obce a může si prohlédnout mapu obce s označením směru a jednotlivých zastávek této stezky. Každé stanoviště bude opatřeno krátkým popisem (v českém a anglickém jazyce) s fotkou objektu v dřevěném rámečku se sklem umístěným u vchodu do objektu.

Dále okruh pokračuje k:

1. zámku
2. zvonici
3. kapli

4. škole

bude ukončen opět na návsi s možností občerstvení v panské hospodě (č. 9).

Delší okruh:

Začátek tohoto okruhu bude totožný s okruhem kratším, tedy bude začínat na návsi u informačního stojanu, dále pak pokračovat k zámku, zvonici, kostelu, škole a zpět na náves, odkud bude dále směřovat do přilehlého okolí obce.

Dalšími stanovišti budou:

5. hrobka rodiny Hoffmanů a nový hřbitov
6. zámecký park s informacemi o zdejší historii sklářství
7. lesní studánka s dávnou pověstí
8. domky u řeky se zdůrazněním umístění bývalého mlýna
9. panská hospoda
10. okruh bude ukončen na východním konci obce u špýcharu

V přílohách pak lze shlédnout mapu Naučné stezky po pamětihodnostech Těchobuze /příloha č. 6/ a ukázkou zpracování popisů u jednotlivých zastávek /příloha č. 7/.

5.4.4 Výstupy projektu

- realizovaná turistická atraktivita, tj. naučná stezka,
- vybudovaná parkovací místa,
- vybudovaná odpočinková místa s příslušenstvím,
- rekonstruovaná veřejná zeleň,
- zvýšený zájem turistů o Těchobuz,
- zvýšená poptávka po službách v cestovním ruchu,
- vytvoření pracovních míst a příležitostí k podnikání v cestovním ruchu,
- zlepšení služeb pro návštěvníky i občany Těchobuze.

5.4.5 Časový harmonogram projektu

Projekt byl zahájen bezprostředně po podpisu smlouvy. V zimních měsících roku 2004 proběhla příprava informačních tabulí, to znamená texty, grafika, výroba vlastních tabulí případně i stojanů se stříškou. V jarních až letních měsících 2005 byla provedena

rekonstrukce zeleně, osazení příslušenství odpočinkových míst a instalace informačních tabulí. Projekt byl ukončen a vyhodnocen do roku od podpisu smlouvy, tj. v listopadu 2005.

Tab. 5 Časový harmonogram projektu

	listopad 04	prosinec 04	leden 05	únor 05	březen 05	duben 05	květen 05	červen 05	červenec 05	srpen 05	září 05	říjen 05	listopad 05
Podpis smlouvy	■												
Příprava textů a grafiky	■	■	■	■	■								
Výroba tabulí								■	■	■			
Instalace tabulí						■	■	■	■	■	■		
Rekonstrukce zeleně						■	■	■	■	■	■		
Instalace příslušenství								■	■	■	■	■	■
Plný provoz												■	■

Zdroj: Žádost o poskytnutí podpory z Fondu Vysočiny

5.4.6 Organizační a odborné zabezpečení projektu

Projekt po organizační stránce zajišťoval Obecní úřad Těchobuz. Po technické stránce byl projekt odborně zajištěn výběrem kvalitní stavební firmy, firmy zajišťující ozeleňovací práce a výrobce informačních tabulí i vybavení odpočinkových míst. Po odborné stránce z hlediska požadavků cestovního ruchu dohlíželi na projekt prostřednictvím dozoru nad prací studentů lektori katedry cestovního ruchu Jihočeské univerzity v Táboře.

5.4.7 Rozpočet projektu

Veškeré investiční výdaje byly použity na pořízení ostatního dlouhodobého nehmotného majetku.

Tab. 6 Zdroje financování naučné stezky

SMLUVNĚ STANOVENÉ NÁKLADY NA PROJEKT	Kč	%
Výše podpory z Fondu Vysočiny	140 000,-	40%
Podíl příjemce podpory	210 000,-	60%
Celkové rozpočtové náklady projektu	350 000,-	100%
SKUTEČNĚ VYNALOŽENÉ NÁKLADY NA PROJEKT	Kč	%
Výše podpory z Fondu Vysočiny	140 000,-	40%
Podíl příjemce podpory	210 000,-	60%
Celkové skutečné náklady projektu	350 000,-	100%

Zdroj: Žádost o poskytnutí podpory z Fondu Vysočiny

Tab. 7 Výdaje podle druhu

<i>Druh výdaje</i>	<i>Částka</i>
Záloha na stavební práce	50 000 Kč
Informační skříňky	9 520 Kč
Doplatek za stavební práce	49 680 Kč
Zahradnické práce	68 988 Kč
Tvorba textů	8 000 Kč
Mapy	19 424 Kč
Stojany na kola	17 255 Kč
Doprava stojanů na kola	519 Kč
Lavičky a koše	88 298 Kč
Zhotovení informačních šipek	5 950 Kč
Montáž zařízení stezky	32 366 Kč
Celkem	350 000 Kč

Zdroj: Faktury, vlastní výpočty

5.4.8 Hodnocení realizace naučné stezky

V rámci projektu byla realizována Naučná stezka po pamětihodnostech Těchobuze. Firmou Miroslav Kozák z Pacova byly provedeny stavební práce, zahradnické práce na výchozím bodě naučné stezky provedla firma Jindřich Hubert – Zahradnictví opět z Pacova. Pracovníky Městského muzea Antonína Sovy v Pacově byly vytvořeny texty k jednotlivým zastávkám naučné stezky, které jsou umístěny do nových vývěsních skříněk dodaných firmou Ladislav Tichý – Truhlářství z Pacova. Skříňky svou konstrukcí umožňují v případě potřeby snadnou aktualizaci textů. Opět firmou Ladislav Tichý – Truhlářství byly vyrobeny a firmou JAS Pelhřimov s. r. o. nainstalovány orientační směrovky po naučné stezce. Dále byly PLANstudiem s. r. o. z Prahy vytvořeny a opět firmou JAS Pelhřimov s. r. o. nainstalovány nástěnné mapy naučné stezky. Od firem Jiří Tille – Kovokat a Vendula Nosálková – Zámečnictví byly pořízeny lavičky, odpadkové koše a stojany na kola.

Realizací projektu byla vytvořena základní infrastruktura pro turisty, jejichž počet se bude zvyšovat po realizaci projektu Probouzení Těchobuze, s jehož uvedením do chodu se počítá na jaře roku 2007. Zároveň byla vytvořena netradiční atraktivita, která sama o sobě přispěje k rozvoji turistického ruchu v regionu.

Jedinou drobnou překážkou při realizaci projektu bylo sehnat podklady pro vypracování informačních tabulek o jednotlivých památkách. Výhodou těchto popisů však je, že je lze lehce obměňovat, tudíž při objevení nových dat a informací mohou být popisky doplněny případně celé vyměněny.

Projekt Naučné stezky po pamětihodnostech Těchobuze se připravuje na zahájení turistické sezóny v půli května a dle časového harmonogramu by stezka měla být také 100% na tento plný provoz připravena. Jako velký nedostatek však shledávám, že ve skutečnosti tomu tak není. Delší okruh není řádně značen a návštěvník se ztrácí již při vstupu do zámeckého parku. Směrovka ke kapli je nasměrována na jinou stranu než vede stezka a informační šipky vedoucí ke studánce ještě nejsou instalovány vůbec. Po zimním období je také třeba upravit průchodnost stezky odklizením spadlých větví a stromů.

Je třeba se také zamyslet nad zviditelněním a zavedením této nové atraktivity do povědomí potencionálních návštěvníků. Touto problematikou jsem se zabývala a snažila se navrhnout možný postup a řešení dané situace v podkapitole 5.3.5. týkající se propagace.

Projekt je zcela jistě udržitelný do budoucnosti a plně odpovídá zásadám „měkké“ turistiky. Úspěšnost projektu bude posuzována prostřednictvím údajů o návštěvnosti dalších atraktivit v Těchobuzi, kde lze tyto informace zjišťovat a analyzovat, tj. po realizaci projektu Probouzení Těchobuze v rámci návštěvnosti informačního centra, počtu ubytovaných či počtu prodaných vstupenek do galerie a muzea.

6. Závěr

Pacovsko nedisponuje dostatečným množstvím atraktivit CR vysoké gravitace a popularity, které by dokázaly samy o sobě dlouhodobě přitahovat návštěvníky a výrazně ovlivňovat hospodářský rozvoj oblasti. Účastníci cestovního ruchu mají v České republice i v nedalekém okolí regionu k dispozici množství podobných nebo dokonce přitažlivějších atraktivit. Důležitým potenciálem regionu představujícím významnou konkurenční výhodu však je atraktivní kulturní krajina Vysočiny a zdravé životní prostředí. Konceptním propojením atraktivit cestovního ruchu s tímto přírodním a ekologickým potenciálem lze dosáhnout rozvoje tohoto odvětví, a tím přispět k rozvoji regionu.

Diplomová práce charakterizuje Pacovsko z hlediska potenciálu vybavenosti území pro cestovní ruch. Cestovní ruch tento přírodně a kulturně historický potenciál, který by bez něj zůstal v převážné míře nevyužit, ekonomicky zhodnocuje. Toto významné ekonomické odvětví se ale na Pacovsku dlouhou dobu rozvíjelo neplánovaně, spontánně. K problematice turistického ruchu začalo být přistupováno konceptně až na začátku 21. století, kdy v roce 2001 započalo pravidelné setkávání osob zainteresovaných na turistickém ruchu města Pacova a okolí a následně vznikla Strategie rozvoje cestovního ruchu mikroregionu Stražiště, která bude v letošním roce vypracována pro další období.

Potenciální rozvojové možnosti oblasti je tedy do budoucna možné spojovat zejména s žádanými formami klidné a ekologicky čisté venkovské turistiky spojené s poznáváním kulturně-historických památek a návštěvou kulturních a sportovních akcí. Příležitost oblasti přitáhnout do regionu návštěvníky spočívá zejména v tvorbě balíčků. Jejich komplexnost představuje pro návštěvníka možnost svobodné volby při vytváření programu delšího pobytu spojujícího relaxační pobyt v přírodě s poznáváním kulturních památek a zajímavých akcí. Komplexnost balíčků vyvolává také u návštěvníka podnět k tomu, aby se do regionu opět vrátil, navštívil oblíbená místa znovu a využil nové možnosti.

Propagace regionu mírně zaostává. Městské kulturní i informační středisko v Pacově poskytují hrstku propagačních materiálů, některé obdrží turisté zdarma, jiné si mohou zakoupit. Většina z nich se ale převážně zabývá samotným městem Pacov a ostatních míst regionu se dotýká jenom okrajově a velmi stručně. Další nedostatek byl shledán v propagaci za hranicemi regionu, což způsobuje, že se Pacovsko nedostane do širšího povědomí turistů

jinak než prezentací na internetových stránkách. Velkou nevýhodou Pacovska je také to, že zde nesídlí žádná cestovní kancelář, jež by sem mohla přivést turisty z jiných koutů naší republiky, případně ze zahraničí.

Základním předpokladem využití existujícího potenciálu a zvyšování prosperity oblasti je vzájemná spolupráce subjektů působících ve sféře cestovního ruchu Pacovska i kraje Vysočina. Je nutné soustavně spolupracovat na propagaci jednotlivých turistických atraktivit i oblasti bývalého okresu Pacov a kraje Vysočina jako celku, rozvíjet informační systém, zlepšovat kvalitu infrastruktury i služeb cestovního ruchu. Úspěšný rozvoj cestovního ruchu Pacovska musí vycházet z principů udržitelného rozvoje, snažit se o obnovu a zachování kulturního dědictví a ochranu životního prostředí.

Budoucí vývoj Pacovska závisí na iniciativě města Pacov a mikroregionů dané oblasti, které by se měly zasadit o účinnější propagaci regionu. Perspektivy pro rozvoj cestovního ruchu zde jsou, je však nutné je podporovat a napomoci tak rozvoji. Je třeba si uvědomit, že to není otázka jednoho či dvou let, ale dlouhodobá. Věřím však, že se cestovní ruch na Pacovsku bude i nadále rozvíjet a že se region bude stávat stále atraktivnějším místem pro trávení příjemné dovolené občanů České republiky i zahraničních turistů.

Tato diplomová práce bude poskytnuta pracovníkům mikroregionu Stražiště a starostovi obce Těchobuz, na jehož žádost byla práce rozšířena o část zabývající se marketingovou strategií. Doufám tedy, že mé vlastní návrhy budou využity jako podklady pro tvorbu individuálních programů a balíčků při rozvoji cestovního ruchu a propagaci obce Těchobuz.

7. Summary

Tourism is one of the most important factor of national as well as world economy. Tourism has positive function in revitalisation of economically backward or structural handicapped regions. Its positive effect is that it influences a number of another branches such as transport, culture, industry, building industry or banking.

Nowadays Czech republic belongs to the most developed countries with domestic as well as foreign tourism. Czech republic offers large-scale possibilities of leisure usage for all age groups. They can spend their time by sports and entertainment, attending cultural events or festivals. Big potential is also miscellaneous and articulated terrain and natural environment, which offers from sheets of water and plain field to difficult montane region. Additional more places have natural amenity as well as longtime history.

These diploma thesis describes Pacov region and his tourism potencial. Pacov region extends on dividing line of Czechomoravian Highlands, south and central Bohemia, in the most western area of Highlands county. Lovely nature and historical monuments offer eminent conditions for hiking, piscatory as well as cognition of preserved nature. This region doesn't have enough popular sights and atractivities with high gravity, which could attract visitors by itself for a long time and notably influence economic area development.

Future developing opportunities can be associated with required form of calm and ecologically pure rural tourism, which consist of sightseeing and attendance cultural and sport events. Opportunity of this region to attract visitors is in product packages design. Unfortunately area advertising falls a little bit behind. The basic presumption for utilisation existent potenciales and area prosperity increase is cooperation of subjects, which operate in tourism in Pacov region as well as in Highlands county. Future development of Pacov region depends on initiative of town Pacov and this area microregions, which should support and develop effective region advertising. There are prospects of tourism development, but it is necessary to support them and in this way gives hand to the development.

SEZNAM POUŽITÉ LITERATURY A ZDROJŮ

Odborná literatura

1. Malá, V.: Cestovní ruch – vybrané kapitoly. Praha: VŠE, 1999.
2. Hesková, M.: Cestovní ruch. Jindřichův Hradec: JU, 1997.
3. Foret, M., Foretová, V.: Jak rozvíjet místní cestovní ruch. Praha: Grada Publishing, 2001.
4. Čertík, M.: Cestovní ruch, organizace, řízení. Praha: Off, 2001.
5. Swarbrooke, J., Horner, S.: Cestovní ruch, ubytování a stravování, využití volného času. Praha: Grada Publishing, 2003.
6. Oriška, J.: Technika služeb cestovního ruchu. Praha, 1999.
7. Pásková, M., Zelenka, J.: Cestovní ruch. Výkladový slovník. Praha: MMR, 2002.
8. Hrabánková, M., Hájek, T.: Management cestovního ruchu. České Budějovice: ZF JU, 2002.
9. Hrabánková, M.: Regionální management. České Budějovice: ZF JU, 2002.
10. Lamming, R., Bessant, J.: Macmillanův slovník podnikání a managementu. Praha: Management Press, 1995.
11. Hesková, M.: Marketing. České Budějovice: JU, 2003.
12. Horáková, H.: Strategický marketing. Praha: Grada Publishing, 2003.
13. Királ'ová, A.: Marketing destinace cestovního ruchu. Praha: Ekopress, 2003.
14. Foret, M., Procházka, P., Urbánek, T.: Marketing Základy a principy. Brno: Computer Press, 2003.
15. Majaro, S.: Základy marketingu. Praha: Grada, 1996.
16. Cooper, J., Lane, P.: Marketingové plánování. Praha: Grada Publishing, 1999.

Literatura věnovaná Pacovsku

17. Demek, J. a kol.: Zeměpisný lexikon ČSR – Hory a nížiny. Praha: Academia, 1987.
18. Kunský, J.: Fyzický zeměpis Československa. Praha: Státní pedagogické nakladatelství, 1968.
19. Kunský, J.: Československo fyzicky zeměpisně. Praha: Státní pedagogické nakladatelství, 1975.
20. Chábera, S. a kol.: Neživá příroda – Jihočeská vlastivěda. České Budějovice: Jihočeské nakladatelství, 1985.
21. Kraj Vysočina. Praha: Kartografie, 2004.
22. Desort, J.: Kronika obce Těchobuz.

23. Statistické ročenky kraje Vysočina a České republiky, 2001 – 2005.
24. Kapesní průvodce mikroregionem Stražiště a Svidník, 2005.
25. Mapa Pelhřimovska. Praha: Kartografie, 2003.

Další zdroje

26. Fatková, L.: Možnosti rozvoje CR v Brdské vrchovině, Tábor: ZF JU, 2005.
27. Zubcová, A.: Možnosti rozvoje CR na Humpolecku, Tábor: ZF JU, 2005.
28. Budilová, B.: Využití služeb CR na Pelhřimovsku s přihlédnutím ke kulturně historickým atraktivitám regionu, Tábor: ZF JU, 2003.
29. Gorelová, K.: Třídění atraktivit CR na Strakonicku a možnosti jeho využití pro rozvoj sledovaného regionu, Tábor: ZF JU, 2003.
30. Autorský kolektiv: Systémové a metodické aspekty tvorby strategií rozvoje regionů ČR. Praha: DHV CR 1998.
31. Autorský kolektiv: Konzultační dokument Ministerstva pro místní rozvoj – „venkov“. Praha: 2002.
32. Autorský kolektiv: Strategie rozvoje Jihlavského kraje. Jihlava: 1998.
33. Autorský kolektiv: Strategie rozvoje mikroregionu Stražiště, 2002.
34. Autorský kolektiv: Integrovaná územní strategie rozvoje venkova MAS Krajina srdce, 2004.
35. Hájek, P.: Žádost obce Těchobuz o poskytnutí podpory z Fondu Vysočiny, 2004.
36. Vlček, L: Studie proveditelnosti sportovně rekreačního areálu Těchobuz, 2005.

Internetové stránky

všeobecné

37. www.mmr.cz
38. www.czso.cz
39. <http://portal.gov.cz>
40. www.env.cz
41. <http://drusop.nature.cz/>
42. www.voda.mze.cz
43. www.rsd.cz
44. www.centrum.cz
45. www.seznam.cz
46. www.atlas.cz

47. www.czechtourism.cz
48. www.oblasti.cz
49. www.mestaobce.cz
50. www.zamky-hrady.cz
51. www.regionalist.cz
52. www.turistik.cz
53. www.travelatlas.cz
54. www.jhmd.cz

regionální

55. www.jiznicechy.org/cz
56. www.kr-vysocina.cz
57. www.e-vysocina.cz
58. www.pelhrimovsko.cz
59. <http://mravenec.euweb.cz>
60. www.straziste.cz
61. www.svidnik.cz
62. www.kolem.cz
63. www.mestopacov.cz
64. www.csoppacov.wz.cz
65. www.lesklekoule.cz
66. www.bratrice.cz
67. www.sweb.cz/dobra_voda
68. www.obeckamen.cz
69. www.lidman.cz
70. www.lesna.cz
71. www.lukavec.cz
72. www.obecobratán.cz
73. www.techobuz.cz
74. www.techobuz.zde.cz
75. www.vozice.cz
76. www.infohumpolec.cz
77. www.volny.cz/jeskynechynov

SEZNAM TABULEK A GRAFŮ

Seznam tabulek

Tab. 1 Zdroje podzemních vod na Pacovsku	- 13 -
Tab. 2 Bilance půdy a podíly z celkové výměry (k 1. 1. 2005)	- 17 -
Tab. 3 Ubytovací služby	- 50 -
Tab. 4 Stravovací služby	- 50 -
Tab. 5 Časový harmonogram projektu	- 82 -
Tab. 6 Zdroje financování naučné stezky	- 82 -
Tab. 7 Výdaje podle druhu	- 83 -

Seznam grafů

Graf 1 Věkové složení obyvatelstva Pacovska	- 18 -
Graf 2 Obyvatelstvo podle vzdělání	- 18 -
Graf 3 Obyvatelstvo vyjíždějící za prací	- 19 -
Graf 4 Ekonomické subjekty podle počtu zaměstnanců (k 31. 12. 2004)	- 20 -
Graf 5 Ekonomické subjekty podle provozované činnosti (k 31. 12. 2004)	- 20 -

SEZNAM PŘÍLOH

Příloha č. 1: Soupis obcí Pacovska s výměrou katastru a počtem obyvatel

Příloha č. 2: Podrobnější přehled atraktivit cestovního ruchu na Pacovsku

Příloha č. 3: Základní občanská vybavenost jednotlivých obcí

Příloha č. 4: Vybavenost obcí

Příloha č. 5: Fotografická dokumentace atraktivit Těchobuze

Příloha č. 6: Mapa Naučné stezky po pamětihodnostech Těchobuze

Příloha č. 7: Ukázka popisů u jednotlivých stanovišť naučné stezky

Soupis obcí Pacovska s výměrou katastru a počtem obyvatel

<i>Obec</i>	<i>Počet částí</i>	<i>Počet katastrů</i>	<i>Výměra v ha</i>	<i>Počet obyvatel</i>	<i>15 - 64 let</i>
Bratřice	2	1	1034,935	176	112
Buřenice	4	3	1 367	214	139
Cetoraz	1	1	1204,1653	270	187
Čáslavsko	5	2	956,4762	114	60
Dobrá Voda	1	1	415,6787	80	55
Důl	2	1	232,895	54	37
Eš	1	1	407,1966	55	35
Kámen	3	2	807,7665	290	208
Lesná	1	1	441,002	68	35
Lukavec	4	3	2149,8484	1120	817
Mezilesí	3	1	698,1072	135	88
Obrataň	8	7	3208,2958	847	585
Pacov	6	6	3585,6218	5145	3552
Pošná	4	3	1331,5072	207	147
Salačova Lhota	3	1	596,9504	134	87
Samšín	2	2	715,9782	166	108
Těchobuz	1	1	721,747	116	101
Útěchovice	1	1	417,5452	119	63
Velká Chyška	1	1	814,2479	286	203
Věžná	2	2	539,037	120	79
Vysoká Lhota	1	1	310,1808	23	13
Vyklantice	6	1	681,1772	184	126
Zhořec	1	1	583,1127	126	84
Zlátenka	1	1	237,7648	46	26
celkem	64	45	23457,8308	10095	6947

Zdroj: ČSÚ Praha (stav k 31. 12. 2003)

Podrobnější přehled atraktivit cestovního ruchu na Pacovsku

<i>Obec</i>	<i>Přírodní atraktivita</i>	<i>Kulturní atraktivita</i>	<i>P/TP</i>
Bratřice	Strážišťe	barokní kaple sv. Jana Křtitele, socha sv. Jana Nepomuckého	2 x TP
Buřenice		kostel sv. Šimona a Judy	
Cetoraz	stromořadí lip na hrázi Valchy	kostel sv. Václava	2 x P
Čáslavsko		kaple Panny Marie	
Dobrá Voda	pamětní kámen na Jalovém vrchu	kaplička Nejsvětější Trojice, budova bývalé školy	P
Důl		kaplička sv. Jana Nepomuckého	
Eš		kaple sv. Máří Magdalény, dobové fasády a roubené dřevěnice	P
Kámen	cypřišek u zámku	hrad z poč. 13. stol., socha sv. Jana Nepomuckého, barokní kostel Panny Marie	
Lesná		kaplička, dřívější hrad Smolín	
Lukavec	památná lípa, Údolí potoka u Dolské myslivny	zámek, klasicistvní pavilon "Hřibek", židovský hřbitov, farní kostel sv. Václava, kaple Panny Marie	
Mezilesí		kostel sv. Jakuba Většího	
Obrataň	PP U Bezděčína, PP Rašeliniště u Vintířova	kostel Narození Panny Marie, bývalý hrad Hrádek, věžová vodní tvrz	2 x P, 2 x TP
Pacov	památný habr	městská památková zóna, gotický kostel sv. Michala, renesanční zámek, barokní kostel sv. Václava, hřbitovní kaple sv. Barbory, židovský hřbitov, muzeum Antonína Sovy	TP
Pošná	Tis červený	gotický kostel sv. Bartoloměje, barokní zámek, kaplička sv. Jana Nepomuckého	

P – památník, TP – technická památka

Podrobnější přehled atraktivit cestovního ruchu na Pacovsku

<i>Obec</i>	<i>Přírodní atraktivita</i>	<i>Kulturní atraktivita</i>	<i>P/TP</i>
Salačova Lhota		kaplička sv. Jana Nepomuckého	
Samšín		kostel sv. Václava, kaplička sv. Jana Nepomuckého	
Těchobuz	lesní studánka	barokní zámek, kostel sv. Marka, zvonice, budova bývalé školy, kaple sv. Jana Nepomuckého, špýchar	TP
Útěchovice		hájovna, kaplička	2 x TP
Velká Chyška		kostel sv. Jana Křtitele, socha sv. Jana Nepomuckého, stará fara	
Věžná	Kejtovské louky	kostel sv. Jiří, budova bývalé školy	P, TP
Vysoká Lhota		kaplička sv. Jana Nepomuckého	
Vyklantice	památná lípa	barokní zámek s parkem, barokní kaple sv. Jana Nepomuckého, kaplička sv. Anny	
Zhořec		kostel Nanebevzetí Panny Marie, kaplička	
Zlátenka		kaplička Panny Marie Lurdské, boží muka	TP

Zdroj: Kapesní průvodce mikroregionem Stražiště a Svidník

Základní občanská vybavenost jednotlivých obcí

<i>Obec</i>	<i>Pošta</i>	<i>Škola</i>	<i>Zdrav. zař.</i>	<i>Policie</i>	<i>Kanalizace</i>	<i>Vodovod</i>	<i>Plynofikace</i>
Bratřice	0	0	0	0	0	1	0
Buřnice	0	0	0	0	0	1	0
Cetoraz	1	0	0	0	0	1	0
Čáslavsko	0	0	0	0	0	1	0
Dobrá Voda	0	0	0	0	0	1	0
Důl	0	0	0	0	0	1	0
Eš	0	0	0	0	0	1	0
Kámen	1	0	0	0	0	1	0
Lesná	0	0	0	0	0	1	0
Lukavec	1	1	1	1	1	1	0
Mezilesí	0	0	0	0	0	1	0
Obrataň	1	1	1	0	1	1	1
Pacov	1	1	1	1	1	1	1
Pošná	0	0	0	0	0	1	0
Salačova Lhota	0	0	0	0	0	1	0
Samšín	0	0	0	0	0	1	0
Těchobuz	0	0	0	0	0	0	0
Útěchovice	0	0	0	0	0	1	0
Velká Chyška	1	0	0	0	0	1	0
Věžná	0	0	0	0	0	1	0
Vysoká Lhota	0	0	0	0	0	1	0
Vyklantice	1	0	0	0	0	1	0
Zhořec	0	0	0	0	0	1	0
Zlátenka	0	0	0	0	0	1	0

Zdroj: ČSÚ Praha (stav k 31. 12. 2003)

Vybavenost obcí

Obec	Koupání	Hřiště	Tělocvična	Ostatní	Info služby	Obchodní služby	Ostatní služby
Bratřice	Černý rybník, koupaliště	1	-		Obecní úřad (Po 19 - 20 h), www.bratrice.cz		
Buřenice		1		tenisové kurty	Obecní úřad		
Cetoraz	2 rybníky	2		automatická kuželna	Obecní úřad (Čt 18 - 20 h)	1	
Čáslavsko					Obecní úřad (Po - Pá 8 - 11 h)	1	
Dobrá Voda		3			Obecní úřad (Pá 18 - 20 h), mapa mikroregionu Svidník, www.sweb.cz/Dobra_Voda		
Důl	rybník				Obecní úřad (St, Pá 18 - 19 h)		
Eš					Obecní úřad St (19:30 - 20:30 h), www.obeces.cz		
Kámen		2	1		Obecní úřad (St 17:30 - 19:30 h), www.obeckamen.cz	1	Autoservis
Lesná	koupaliště	1			Obecní úřad (St 20 - 22 h), www.lesna.cz		
Lukavec	Loutovec	3	2	1	Obecní úřad (Po - Pá 7 - 15 h)	4	Lékař, lékárna
Mezileší					Obecní úřad		
Obrataň	2 rybníky	2	1	tenisový kurt	Obecní úřad (Po - Pá 7 - 12 h), mapa mikroregionu Svidník, www.obecobratan.cz	2	Pošta, lékař, benzína, autoservis, WC
Pacov	Močidla, Pohodnice, koupaliště	5	3	fotbalový a atletický stadion	Informační středisko, Městské kulturní středisko, Internet (Po, St, Pá 14 - 18 h), www.mestopacov.cz	15	Lékaři, 2 lékárny, pošta, 2 banky, benzína, 4 autoservisy, 2 sportovní potřeby, WC

Vybavenost obcí

Obec	Koupání	Hřiště	Tělocvična	Ostatní	Info služby	Obchodní služby	Ostatní služby
Pošná		1			Obecní úřad (Po, St 19 - 20 h)	1	
Salačova Lhota		1	1		Obecní úřad (Po 20 - 22 h)	1	
Samsín					Obecní úřad (St 20 - 22 h)	1	
Těchobuz	rybník				Obecní úřad (Čt 19 - 20 h), www.techobuz.cz, internet (Po, Pá 18 - 22 h)		
Útěchovice	koupaliště	1			Obecní úřad (Čt 19 - 22 h)	1	
Velká Chýška		1		tenisové kurty	Obecní úřad, www.velkachyska.cz	2	Pošta
Věžná		1			Obecní úřad (Po, Čt 19 - 20 h), mapa mikroregionu Svidník, www.svidnik.cz/vezna	1	
Vysoká Lhota					Obecní úřad		
Vyklantice		2			Obecní úřad (Čt 8 - 12 h)	1	Pošta
Zhořec		1			Obecní úřad (Čt 19 - 20 h)	1	
Zlátenka					Obecní úřad		

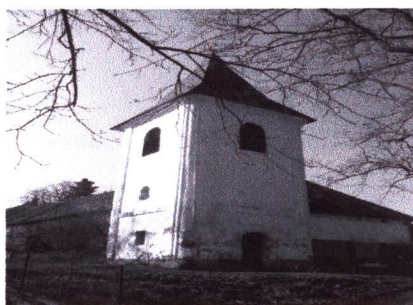
Zdroj: Kapesní průvodce mikroregionů Stražiště a Svidník

Fotografická dokumentace atraktivit Těchobuže

Zámek



Zvonice



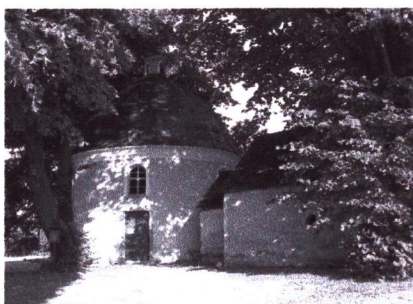
Kostel sv. Marka



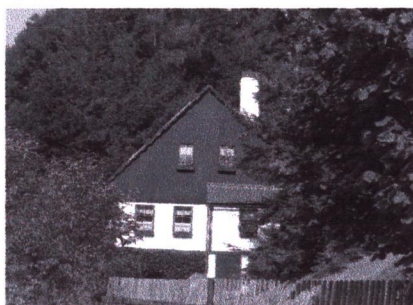
Škola



Kaple sv. Jana Nepomuckého

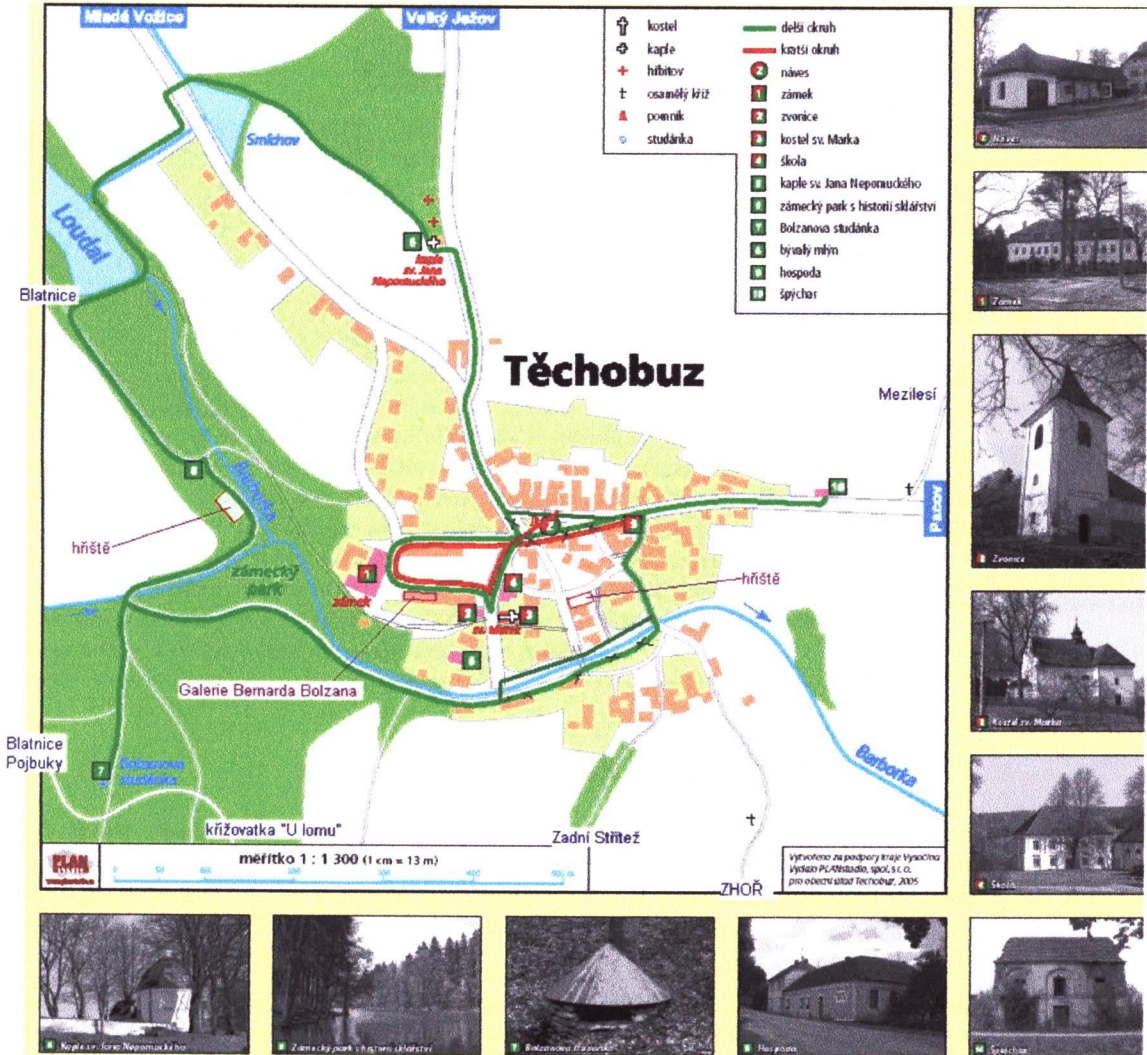


Bývalý mlýn



Zdroj: vlastní tvorba

Mapa Naučné stezky po pamětihodnostech Těchobuz



Ukázka popisek u jednotlivých stanovišť naučené stezky

BOLZANOVA STUDÁNKA

Jedním z míst, která v přítomnosti obce Těchobuz a paměti krajiny uchovávají stále živou vzpomínku na profesora Bernarda Bolzana, je kromě budovy zámku, školy a špýcharu i tzv. Bolzanova studánka. O okolnostech pojmenování pramenu vypráví níže uvedená pověst. Přestože se popsaná událost pravděpodobně nikdy nestala, je krásným svědectvím o obrazu Bernarda Bolzana a Karolíny Hofmannové stvořeným s časovým odstupem v představách prostého lidu.

Jednoho slunečného odpoledne se dcera Josefa a Anny Hofmannových Karolína vydala na procházku do zámeckého parku. Po chvíli začali

stíny ohlašovat blížící se večer a starostliví rodiče si všimli, že se dívka ještě nevrátila zpátky domů na zámek. Začala velká shánka a pátrání po ztracené Karolíně. Hledali všichni, panstvo i čeleď, parkem se rozléhalo úzkostné volání, na které však odpovídala jen ozvěna... Na pomoc přispěchal také profesor Bolzano. Vzal si sebou věrného psa, který ho vedl parkem až do lesa ke studánce. Tam Bolzano šťastně našel spící dívku. Karolína později vyprávěla, že se jí zdál sen o krásné paní, která jí ve spánku hlídala. Bolzano se na toto místo s oblibou vracel a od těch časů nese studánka jeho jméno.



*Textové podklady zpracovalo
Městské muzeum Antonína Sovy*

The Bolzano's fountain

One of places, which in memory of Těchobuz and its surroundings, preserved memory of professor Bernard Bolzano is, except the castle, school, manor and also Bolzano's fountain. About circumstances of spring's name tell this legend. In spite of this story has never happened, it is a beautiful testimony of relationship of Bernard Bolzano and Karolína Hoffmann in imagination of commons.

One sunny afternoon went Karolína, daughter of Josef and Anna Hoffmann, for a walk into the castle's park. After a while it got dark and worried parents remarked, that their girl wasn't back at home. So the big hunt and search for small Karolína began. They searched all – nobility and menials. Anquished shout resounded in a park but the only answer was echo. Also professor Bolzano gave help. He took his faithful dog with him and the dog led him to the fountain. There Bolzano found the sleeping girl. Karolína later said, that she had dreamt about a beautiful woman, who took care about her when she was sleeping. Bolzano likely returned to these places and since that time the fountain bore his name.



*Naučná stezka byla podpořena
z Fondu Vysočiny*