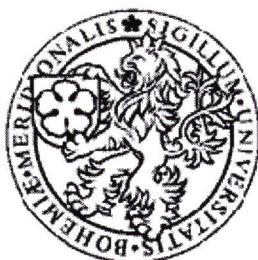


**JIHOČESKÁ UNIVERZITA V ČESKÝCH BUDĚJOVICÍCH**  
**ZEMĚDĚLSKÁ FAKULTA**

**Katedra cestovního ruchu**



Studijní program: M 6208 Ekonomika a management

Studijní obor: Obchodně podnikatelský

**Analýza možností soukromého managementu**  
**kulturně historické atraktivity na příkladě**  
**zámku Dětenice**

Vedoucí diplomové práce:  
PhDr. Zdeněk Vybíral, Ph.D.

Autor:  
Pavel Jánský

---

2006

## ZADÁNÍ DIPLOMOVÉ PRÁCE

(PROJEKTU, UMĚLECKÉHO DÍLA, UMĚLECKÉHO VÝKONU)

Jméno a příjmení: **Pavel JÁNSKÝ**

Studijní program: **M6208 Ekonomika a management**

Studijní obor: **Obchodně podnikatelský - sp. cestovní ruch**

Název tématu: **Analýza možností soukromého managementu kulturně historické atraktivity na příkladě zámku Dětenice**

### Z á s a d y p r o v y p r a c o v á n í :

#### **Cíl práce:**

Zhodnocení přínosu a využití vybrané kulturně historické atraktivity pro cestovní ruch v daném regionu. Charakteristika kulturního významu, ekonomického zabezpečení a možností managementu zámku Dětenice. Posouzení potenciálu dalšího rozvoje objektu vzhledem k využití v cestovním ruchu.

#### **Metodický postup:**

1. Shromáždění a studium odborné literatury.
2. Získání informací o hospodaření a marketingové strategii zámku, o jeho návštěvnosti, o spolupráci s dalšími subjekty v regionu.
3. Na základě získaných dat zhodnotit dosavadní úroveň rozvoje cestovního ruchu v lokalitě.
4. S využitím hodnocení doporučit možnosti zlepšení.

#### **Rámcová osnova:**

1. Úvod, 2. Literární přehled, 3. Řešení problematiky, 4. Metodika, 5. Provedení analýzy, 6. Diskuse, 7. Závěr, 8. Resumé (podle potřeby), 9. Použitá literatura, 8. Přílohy.



Rozsah práce: 60 - 70 stran

Rozsah příloh: dle potřeby

Forma zpracování diplomové práce: tištěná

Seznam odborné literatury:

David, P.: Český ráj - Jičínsko. Praha: S&D, 1999

Fikker, J.: Chráněná území a zámecké parky okresu Jičín. Křižánky - Jičín: OMG, 1995

Mapa chráněných území a kulturních památek okresu Jičín. Křižánky - Jičín: OÚ, 1998

Šalda, F.: Vlastivěda Jičínska. Jičín: ONV, 1969

Vedoucí diplomové práce:

PhDr. Zdeněk Vybíral, Ph.D.


Katedra cestovního ruchu

Datum zadání diplomové práce:

15. března 2004

Termín odevzdání diplomové práce:

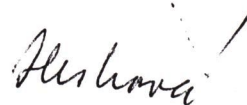
30. dubna 2006



prof. Ing. Magdalena Hrabánková, CSc.

děkanka

JIHOČESKÁ UNIVERZITA  
V ČESKÝCH BUDĚJOVICÍCH  
studijní středisko  
VANČUROVA 2904 390 01 TÁBOR



doc. Ing. Marie Hesková, CSc.

vedoucí katedry

V Českých Budějovicích dne 12. března 2004

## Prohlášení

Prohlašuji, že jsem diplomovou práci na téma „Analýza možností soukromého managementu kulturně historické atraktivity na příkladě zámku Dětenice“ vypracoval samostatně na základě vlastních zjištění a za odborného vedení vedoucího diplomové práce PhDr. Zdeňka Vybírala, Ph.D. Veškerá použitá literatura a jiné podkladové materiály jsou uvedeny v seznamu použité literatury.

V Táboře, dne *25. dubna 2006*

*Pavel Jánský*  
Pavel Jánský

## **Poděkování**

Rád bych zde poděkoval panu PhDr. Zdeňku Vybíralovi, Ph.D. za odborné rady a čas, který mi věnoval při psaní této diplomové práce. Dále bych chtěl velmi poděkovat vedení a zaměstnancům zámku Dětenice, zejména řediteli zámku panu Petru Jindrákovi, správci zámku paní Ivě Fialové a obchodní referentce Kateřině Bartoškové za cenné informace, ochotu a trpělivost, s jakou vycházeli vstříc mým požadavkům. Panu PhDr. Karlu Bílkovi děkuji za laskavou péči, s jakou zodpovídal mé otázky týkající se Mikroregionu Rozhraní. V neposlední řadě děkuji panu RNDr. Jiřímu Vaníčkovi, CSc. za pomoc při přípravě dotazníkového výzkumu.

# Obsah

<b>1</b>	<b>ÚVOD</b> .....	<b>1</b>
1.1	CÍL.....	2
1.2	METODIKA.....	2
<b>2</b>	<b>DĚTENICE</b> .....	<b>4</b>
2.1	HISTORIE.....	4
2.2	SLAVNÍ RODÁCI.....	6
2.3	SOUČASNOST.....	11
2.3.1	<i>Obec Dětenice</i> .....	11
2.3.2	<i>Demografická a socioekonomická struktura</i> .....	11
2.3.3	<i>Mikroregion Rozhraní</i> .....	13
<b>3</b>	<b>LOKALIZAČNÍ PODMÍNKY</b> .....	<b>14</b>
3.1	PŘÍRODNÍ PŘEDPOKLADY.....	14
3.1.1	<i>Rožďalovické rybníky</i> .....	14
3.1.2	<i>Chráněná území v CHKO Český ráj v okolí Dětenic</i> .....	15
3.1.3	<i>Ostatní chráněná území v okolí Dětenic</i> .....	16
3.2	KULTURNĚ HISTORICKÉ PAMÁTKY.....	18
3.3	SPOLEČENSKO KULTURNÍ AKCE.....	19
3.4	ZÁJMOVÁ SDRUŽENÍ.....	20
3.5	KULTURNĚ HISTORICKÉ ATRAKTIVITY V OKOLÍ DĚTENIC.....	21
3.6	CYKLOTRASY.....	26
3.7	NAUČNÉ STEZKY.....	27
3.8	TURISTICKÉ AUTOBUSY.....	28
3.9	PĚŠÍ TURISTIKA.....	29
<b>4</b>	<b>REALIZAČNÍ PODMÍNKY</b> .....	<b>31</b>
4.1	DOPRAVNÍ DOSTUPNOST.....	31
4.1.1	<i>Silniční doprava</i> .....	31
4.1.2	<i>Železniční doprava</i> .....	32
4.2	UBYTOVACÍ SLUŽBY V OBCI.....	32
4.3	UBYTOVACÍ SLUŽBY V OKOLÍ.....	32
4.4	STRAVOVACÍ SLUŽBY.....	34



4.5	DOPLŇKOVÉ SLUŽBY .....	36
<b>5</b>	<b>ZÁMEK.....</b>	<b>37</b>
5.1	HISTORIE.....	37
5.2	SOUČASNOST.....	38
5.2.1	<i>Interiér.....</i>	<i>38</i>
5.2.2	<i>Zámecký park.....</i>	<i>39</i>
<b>6</b>	<b>PROVOZNÍ A TECHNICKÉ ZABEZPEČENÍ .....</b>	<b>40</b>
6.1	PROVOZOVATEL .....	40
6.2	PODNIKATELSKÉ AKTIVITY PROVOZOVATELE .....	40
6.2.1	<i>Cestovní agentura AR tour Ondráček.....</i>	<i>40</i>
6.2.2	<i>Hotel Vyšehrad.....</i>	<i>40</i>
6.2.3	<i>Zámecký pivovar Dětenice.....</i>	<i>41</i>
6.2.4	<i>Hotel Rustikal.....</i>	<i>41</i>
6.2.5	<i>Plánované aktivity.....</i>	<i>41</i>
6.3	ORGANIZAČNÍ STRUKTURA .....	42
6.4	ZÁKLADNÍ SLUŽBY .....	43
6.5	DOPLŇKOVÉ SLUŽBY .....	44
6.6	PROVOZNÍ DOBA.....	45
6.7	VSTUPNÉ .....	45
6.8	KONTAKT .....	46
<b>7</b>	<b>EKONOMICKÝ PROVOZ A NÁVŠTĚVNOST.....</b>	<b>47</b>
7.1	FINANČNÍ ZABEZPEČENÍ .....	47
7.2	PRAVIDELNÉ PŘÍJMY .....	47
7.3	NEPRAVIDELNÉ PŘÍJMY .....	47
7.4	VÝDAJE.....	47
7.5	NÁVŠTĚVNOST .....	47
<b>8</b>	<b>FORMY PROPAGACE .....</b>	<b>50</b>
8.1	REKLAMA.....	50
8.2	PUBLIC RELATIONS.....	51
8.3	INTERNET .....	51
8.4	PŘÍMÝ MARKETING .....	53

8.5	PODPORA PRODEJE .....	53
<b>9</b>	<b>VLASTNÍ ŠETŘENÍ .....</b>	<b>55</b>
9.1	POUŽITÁ METODA .....	55
9.2	VÝSLEDKY PRŮZKUMU.....	55
9.3	SHRNUTÍ ŠETŘENÍ.....	63
<b>10</b>	<b>ZHODNOCENÍ A NÁVRHY ŘEŠENÍ.....</b>	<b>64</b>
<b>11</b>	<b>ZÁVĚR.....</b>	<b>68</b>
<b>12</b>	<b>SUMMARY .....</b>	<b>70</b>
	<b>SEZNAM PRAMENŮ A LITERATURY.....</b>	<b>71</b>
	<b>SEZNAM PŘÍLOH.....</b>	<b>75</b>

# 1 Úvod

K oblíbě kulturně-poznávacího cestovního ruchu přispívá mnoho důvodů. Patří mezi ně zvyšování vzdělanosti, obliba ekologického a alternativního životního stylu, touha po autentickém prožitku místo masové zábavy, stejně jako rostoucí nabídka kulturních institucí a produktů. Ke konjunktuře kulturní turistiky v posledních dvaceti letech navíc přispívají globální vývojové vzorce jako ochota vydávat více peněz na kvalitní, spíše aktivní trávení volného času, důraz na celoživotní vzdělávání, rozdělení delší dovolené na několik krátkých nebo překrývání účelů a motivů cest.

V České republice bylo v roce 2004 zpřístupněno za vstupné 257 hradů, zámků, kostelů, zřícenin a dalších památkových objektů. To představuje nárůst o 26 % v porovnání s rokem 2000. Podobný trend je zřetelný též v návštěvnosti těchto nemovitostí, kde došlo k růstu o 31 % na 11 489 601 návštěvníků.<sup>1</sup>

Z celkového počtu zpřístupněných památek patří 44 objektů podnikatelům a podnikatelským subjektům. Vedle restituentů to jsou osoby, které nejsou s objektem spjaté rodinnými tradicemi, ale motivem jejich vlastnictví je tvorba zisku. V době propastného nepoměru mezi finančními zdroji, které je společnost ochotna a schopna vynakládat na ochranu, obnovu a rozvoj památkového fondu, a potřebnými náklady na tuto činnost, můžeme tento trend v podnikání označit za pozitivní. Vedle tvorby pracovních míst jsou dalšími socioekonomickými efekty kultury také budování identity a image daného místa, tvorba zájmu o dané prostředí a zvyšování atraktivity lokality pro investory.<sup>2</sup>

Problémem, který musí řešit management takového objektu, je nalézt rovnováhu mezi péčí o uchování souhrnné hodnoty památky a jejím maximálním ekonomickým využitím. Vedle komerčních zájmů je nutné zhodnocovat a rozvíjet kulturní kapitál, který daná památka představuje, takovým způsobem, aby byla naplněna definice kulturního turismu jako „formy cestovního ruchu, jejíž účastníci jsou motivováni především možností poznávání kulturního dědictví a kultury dané země a jejích rezidentů“.<sup>3</sup>

---

<sup>1</sup> Číselné údaje v této kapitole jsou z publikace Radová, J.: Statistika kultury 2004. Praha: NIPOS, 2005, s. 94, 104.

<sup>2</sup> Kulturní přínosy uvádí Kesner, L.: Marketing a management muzeí a památek. Praha. Grada, 2005, s. 71.

<sup>3</sup> Citace z Pásková, M. – Zelenka, J.: Výkladový slovník cestovního ruchu. Praha: MMR, 2002, s. 150.



## 1.1 Cíl

Cílem této diplomové práce je zhodnotit postavení vybrané kulturně historické atraktivity v cestovním ruchu, zejména analyzovat všechny faktory, které se podílí na možnosti rozvoje potenciálu cestovního ruchu v regionu.

Stěžejním cílem je zhodnotit úroveň provozu zámku v hlavní a vedlejší sezóně včetně kvality poskytovaných služeb. Naše pozornost se zaměří na charakteristiku produktů, které jsou spjaté s objektem zámku nebo využívají jeho atraktivity, na formy propagace, ekonomického zabezpečení a spolupráce managementu s dalšími subjekty v cestovním ruchu. Posoudíme také význam objektu v kontextu dalších podnikatelských aktivit provozovatele a možnost rozšířit současnou nabídku služeb v Dětenicích.

V souvislosti s hodnocením dosavadní úrovně rozvoje cestovního ruchu bude naším cílem doporučit návrhy na zlepšení a alespoň naznačit způsob jejich realizace a financování.

## 1.2 Metodika

Dosud nebyla o dětenickém zámku vypracována žádná samostatná odborná práce. Metody používané při psaní této práce vycházely ze specifiky studovaného problému.<sup>4</sup> V teoretické části byla přímou metodou zjišťována fakta prostřednictvím studia literatury. Informace obecného charakteru byly použity k popisu přírodních a kulturních atraktivit. Zdrojem článků o významných událostech a osobnostech v regionu je časopis Listy starohradské kroniky.<sup>5</sup>

Při zpracování historických údajů o zámku byla zvolena kompilační metoda. Dějiny vsi a zámku Dětenice podrobně popisuje kniha K. Bílka Malé dějiny Libáňska.<sup>6</sup>

V kapitole věnované statistickým údajům o obci Dětenice bylo užito metody srovnávání pomocí podílu a srovnávání v časové řadě. Konkrétní údaje týkající se demografické a socioekonomické charakteristiky regionu a infrastruktury cestovního ruchu byly získány z internetových stránek Českého statistického úřadu a z katalogu Sdružení Český ráj<sup>7</sup> nebo internetových stránek jednotlivých provozovatelů.

Webové stránky obce a terénní průzkum poskytly materiál k sepsání kapitoly o občanské vybavenosti a nabídce ubytovacích a stravovacích služeb v Dětenicích.<sup>8</sup> Přestože bylo dbáno na aktuálnost elektronických dat, bylo jich využito pouze v případě absence jiného zdroje

---

<sup>4</sup> Níže jmenované metody užívané při vědecké práci popisuje Kareš, J. – Vaněček, D.: *Technika zpracování diplomových, bakalářských a jiných písemných prací*. Č. Budějovice: Jihočeská univerzita, 2001, s. 12 – 15.

<sup>5</sup> Kompletní texty jsou k dispozici na stránkách <http://www.jicinsko.cz/lsk/>.

<sup>6</sup> Bílek, K.: *Malé dějiny Libáňska: příroda, osobnosti, data, události*. Libáň: Městský úřad, 2005, 183 s.

<sup>7</sup> *The Catalogue Of Tourist Programmes*. Sdružení Český ráj, 2004, 68 s.

<sup>8</sup> Adresa webových stránek je [www.detenice.wz.cz](http://www.detenice.wz.cz).



informací a s vědomím rizika, které s sebou internet jako informační médium přináší. Úroveň propagace objektu byla zjišťována návštěvou Městského informačního centra Jičín a Informačního střediska Mladá Boleslav.

Nejcennější informace v praktické části této práce týkající se provozu zámku, jeho návštěvnosti a ekonomického zabezpečení byly autorovi sděleny ředitelem zámku Dětenice panem Petrem Jindrákem při osobním řízeném rozhovoru, který se uskutečnil v září 2005.

Výsledky vlastního šetření o motivaci přijíždějících návštěvníků, jejich povědomí o zámku a spokojenosti s poskytovanými službami se opírají o dotazníkový průzkum, jenž byl proveden v červenci a srpnu 2005 v prostorách zámeckého parku formou osobního dotazování. Při sestavování dotazníku byla dodržena struktura, již ve skriptu Marketingový výzkum popisuje K. Zbořil.<sup>9</sup> Použitou statistickou metodou bylo srovnávání pomocí podílu. Všechny grafy v kapitole 9 *Vlastní šetření* byly vypracovány na základě výsledků tohoto průzkumu, pokud nebude uvedeno jinak.

Autor v neposlední řadě ocenil svou zkušenost z výkonu praxe na dětenickém zámku, která ho též inspirovala k napsání této práce.

---

<sup>9</sup> Zbořil, K.: Marketingový výzkum. Praha: Vysoká škola ekonomická v Praze, 1994, s. 118.

## 2 Dětenice

### 2.1 Historie

Dějiny vsi Dětenice jsou velmi bohaté, archeologické vykopávky nasvědčují tomu, že k osídlení došlo již v mladší době kamenné.<sup>10</sup> První písemná zmínka o Dětenicích je z roku 1052 v nadační listině kolegiálního kostela ve Staré Boleslavi, kterému Přemyslovec Břetislav I. obec daroval za odvezení těla sv. Vojtěcha z Hvězdna.<sup>11</sup> Směnou s kapitulou staroboleslavskou získalo obec pražské biskupství a rod Markvarticů, přesněji zchudlá větev pánů z Valdštejna, která se psala z Dětenic. Beneš z Valdštejna a Dětenic (1269 - 1318) nechal na místě postavit tvrz. Beneš bylo oblíbené křestní jméno příslušníků tohoto rodu, takže kromě Voka z Valdštejna a Dětenic (později z Rotštejna) se v průběhu 14. století vystřídali v držení statku Beneš Černý (doložen 1356 – 1368) a Beneš Bílý (1378 – 1391). Další děteničtí Valdštejnové byli na přelomu 14. a 15. století Voksa, Mikuláš Šlechta (Mikšík Šlechtic) a bratři Beneš a Hašek Ostrovský z Valdštejna. Roku 1404 koupili panství Jan a Vilém z Okoře a část Dětenic, Lhoty Dětenické, Osenic, Prodašic a Hasiny držel v roce 1405 konšel Starého Města Pražského Mikuláš Záravský (Zavarecký), menší majetek tu měli kolem roku 1408 pražští kanovníci Jan Sádlo ze Smilkova a Václav Pullus. V letech 1434 – 1456 vládl Dětenicím Jan Semečka ze Semčic a zároveň roku 1440 část držel Jan Blekta z Útěchovic a Zbyněk Kabát z Ujkovic. Po nich následovali v letech 1434 – 1470 bratři Jan a Zikmund Valkounové z Adlar. Další majitel panství Nathanael Černín z Černína prodal Dětenice roku 1493 Viktorinu Křineckému z Ronova. Křinečtí se na Dětenicích udrželi více než sto let. Viktorin zemřel roku 1510 a s manželkou Mandalenou z Valdštejna měl tři syny a tři dcery. Dětenice zdědil jeho syn Viktorin ml., ovšem zmenšené o díly bratří. Patřily k nim tehdy tvrz, dvůr a ves Dětenice a vsi Osenice, Mcely, Studce, Studečky, Bošín a Jíkev. S manželkou Bohunkou z Ronova měl tři syny, ale po Viktorinově smrti v roce 1551 brzy dva z nich – Jan Albrecht roku 1569 a Jaroslav roku 1570 – také zemřeli a vlastníkem statku se stal třetí, Bohuslav Křinecký z Ronova se svou manželkou Lukrecií z Jandorfu. Po Bohuslavově smrti vlastnila Dětenice jeho druhá manželka Beatrix z Pilníkova, která je roku 1610 odkázala svému synovci Jiříku Křineckému z Ronova. Ten měl Dětenice až do roku 1622, kdy se s manželkou Žofií z Lukavce pro víru vystěhoval do Saska a tam zemřel. Roku 1623 získal panství Adam z Valdštejna, nejvyšší purkrabí zemský, a Dětenice držel do roku 1638, ovšem

---

<sup>10</sup> Je potvrzeno osídlení lidem s keramikou vypíchanou a lineární, viz Ulrychová, E.: Nejstarší minulost Libáňska. In: Listy starohradské kroniky, Březen 2004, č. 1, s.13 – 18.

<sup>11</sup> Pokud není uvedeno jinak, jsou informace použité v této kapitole čerpány z knihy Bílek, K.: Malé dějiny Libáňska. MÚ Libáň 2005, s. 39, 40, 54, 55, 58, 61, 62, 78, 92, 93. O historii Dětenic píše též Anděl, R.: Hrad, zámek a tvrze v Čechách, na Moravě a ve Slezku. III. díl Severní Čechy. Praha: Svoboda, 1984, s. 88 – 89.



spojil je hned roku 1623 s panstvím rožďalovickým.<sup>12</sup> Po roce 1650 vznikl místo Dětenické Lhoty Brodek.

O rozkvět Dětenic se zasloužil Adamův vnuk Oktavián Ladislav z Valdštejna. V zámku zřídil kapli, osenický kostel byl roku 1680 upraven a vyzdoben podle plánů Jana Rudolfa Bysse a dostal v letech 1676 – 1705 tři nové zvony z dílny Jana Brixího z Mladé Boleslavi. Krajinu zkrášlily socha Panny Marie (1708), sv. Jana Nepomuckého (1711) a později sv. Barbory (1719).

Nástupkyní Oktaviána Ladislava se stala jeho dcera Anna Barbora provdaná Kuenburgová a pak její druhý manžel Karel Josef Batthyany, který držel Dětenice v letech 1725 – 1760. Byl to přední vojevůdce a dvořan císaře Karla VI. a císařovny Marie Terezie, bojoval v hodnosti maršálka proti Turkům, Bavorům i Prusům, později se stal nejvyšším hofmistrem budoucího císaře Josefa II. V roce 1739 koupil od kosteckých Netolických rychtu zálesní – díl osenický (Horní a Dolní Rokytňany, část Bystřice a Osenic, Bačalky, Rychnovy) a připojil ji k dětenickému panství. Ale zadlužil se a Dětenice v roce 1760 prodal Janu Kryštofu Clamm-Gallasovi, v jehož rodě zůstaly do roku 1797, v letech 1760 – 1793 společně s Rožďalovicemi. Dětenický zámek s kaplí nechal nákladně přestavět v letech 1762 – 1765. Další majitel panství, baron Jakub Jan Wimmer, vlastnil zámek do roku 1808. Provedl reformu hospodářské výroby, vysušil nevyčerpávané rybníky a přeměnil je spolu s mnoha pastvinami na pole, postavil pilu u Hasiny atd. Zadlužil se však a panství musel prodat. Získal je německý šlechtic Jan Filip Wessenberg, jenž byl již od roku 1797 ve službách rakouské diplomacie, roku 1848 se stal nakrátko ministerským předsedou. Přestavěl zámecký pivovar a pokračoval ve Wimmerových reformách. Po Wessenbergově smrti držel panství jeho vnuk Filip Jan Josef. Postavil nový kostel v Osenicích, ale roce 1866 spáchal sebevraždu a panství přešlo po kratším soudním sporu 12. 12. 1867 na Řád maltézských rytířů.<sup>13</sup> Dětenický zámek byl oblíbeným místem velkopřevorů Řádu, zvláště Františka Kolovrata-Krakovského, Othenia Lichnovského-Werdenberga a Quida Thun-Hohensteina. Především Lichnovský dbal na údržbu zámku a dobré vztahy s obcí. Věnoval stavební místo pro vybudování nové dětenické školy, dal postavit na návsi kapličku a přičinil se vydatně o zřízení železnice Bakov nad Jizerou – Kopidlno.

Bratři Adolf, Ferdinand a Ludvík Blochovi, vlastníci libáňského cukrovaru, koupili Dětenice roku 1903.<sup>14</sup> Přestavěli dvory, zřídili polní dráhu a zavedli elektrifikaci. Poválečná historie obce již není tak zajímavá. Po roce 1953 bylo založeno JZD, v roce 1956 byla vystavěna

---

<sup>12</sup> Více o tomto muži viz Koldinská, M. – Mařa, P.: Deník rudolfinského dvořana: Adam mladší z Valdštejna 1602 – 1633. Praha: Argo, 1997, 456 s.

<sup>13</sup> O tomto řádu píše Pořízka, J.: Maltézští rytíři v Čechách a na Moravě. 1870 – 1998. Praha: Votobia, 207 s.

<sup>14</sup> Více o libáňském cukrovaru Javůrek, J.: Něco z historie libáňského cukrovaru. In: Listy starohradské kroniky, 1981, č. 4, s. 57.

nová cesta k Libáni a od roku 1962 navštěvují dětenickou školu i oseničtí žáci, jimž byla škola zrušena.<sup>15</sup>

## 2.2 Slavní rodáci

Na zvelebování svého rodiště, jeho rozvoji a společenském životě se podílelo a neustále podílí řada jeho obyvatel. Je však až překvapivé, kolik rodáků a lidí spjatých svými kořeny s Dětenicemi přesáhlo svým významem hranice své malé obce, někdy i hranice své rodné země. Tyto výjimečné osobnosti, hrdě se hlásící ke svému domovu, si zaslouží alespoň krátkou zmínku.

### František Soukal (1866 - 1938)

Po maturitě na mladoboleslavském gymnáziu absolvoval kněžský seminář v Litoměřicích. Působil ve Mšeně, v Dolním Bousově a od roku 1903 v Sobotce, kde zůstal jako kaplan až do smrti. Psal články a básně, z nichž některé byly zhudebněny V. Lemberkem a J. V. Šolcem.<sup>16</sup>

### Roman Nejedlý (1844 - 1920)

Absolvent reálky v Jičíně a varhanické školy v Praze.<sup>17</sup> Základy komponování získal u Josefa Foerster. Vzdělání zakončil maturitou na učitelském ústavu v Praze. Krátce pracoval jako učitel v Mnichově Hradišti, kde založil a řídil pěvecký spolek Lubov. Působil v klášterní škole v Bělé pod Bezdězem a třicet let v chlapecké škole v Litomyšli. Založil zde sbor Vlastimil, hudební nakladatelství a stal se ředitelem kůru. Proslavil se zejména jako hudební pedagog. Na odpočinku žil v Mnichově Hradišti.

Přátelil se s Aloisem Jiráskem a Aloisem Vojtěchem Šmilovským. Roman Nejedlý je autorem praktické cvičebnice propagující nové učební metody hry na housle a řady ženských a mužských čtyřpěvů.

### Univ. prof. PhDr. Václav Chaloupecký (1882-1951)

Po studiích na Filozofické fakultě Univerzity Karlovy pracoval jako archivář a knihovník knížat z Lobkovic na zámku v Roudnici nad Labem. Po 1. světové válce přijímá místo profesora na Filozofické fakultě Univerzity Komenského v Bratislavě. Zde také začíná jeho nejnplodnější

---

<sup>15</sup> Čerpáno ze stránek [www.detenice.wz.cz/historie.html](http://www.detenice.wz.cz/historie.html), kde jsou zveřejněny údaje z obecních kronik.

<sup>16</sup> Informace byly použity z publikace Regionální osobnosti - Spisovatelé; Ulice v našem městě. Knihovna města Mladá Boleslav, 2001, s. 23.

<sup>17</sup> O tomto pedagogovi pojednává Československý hudební slovník osob a institucí. Praha: Státní hudební vydavatelství, 1965, s. 157.



pedagogické, vědecké a publikační období. Stál u kolébky Učené společnosti Šafaříkovy a 12. 5. 1919 byl jmenován inspektorem archivů a knihoven na Slovensku.<sup>18</sup>

Za zásluhy o českou historickou vědu byl univerzitní profesor PhDr. Václav Chaloupecký zvolen roku 1938 řádným členem a tajemníkem I. třídy České akademie věd a umění, řádným členem Slovanského ústavu, mimořádným členem Královské české společnosti nauk, dále předsedou historické sekce Československé národní rady badatelské a také čestným členem Rumunské akademie věd a komandérem Řádu Rumunské koruny.

Po smrti univerzitního profesora Josefa Pekaře byl Václav Chaloupecký v roce 1939 povolán na Univerzitu Karlovu v Praze a jmenován řádným profesorem československých dějin na filozofické fakultě.

Slovenskými dějinami se zabýval ve svých studiích *K nejstarším dějinám Bratislavy* (1922), *Zápas o Slovensko 1918* (1930) nebo *Nitra a počátky křesťanství* (1935). Prahy se týká *Pře kněžská* (1925) a *Selská otázka v husitství* (1926). Velký zájem projevoval o císaře Karla IV. (*Úvod k Vlastnímu životopisu Karla IV.; Karel IV. a Čechy; Královna Alžběta a Karel IV.*). Posmrtně vyšly *Středověké legendy prokopské*, dokončené Bohumilem Rybou. Kromě těchto hlavních děl vyšlo z jeho pera mnoho dalších kratších studií, článků a referátů v Českém časopise historickém, v časopise Bratislava nebo časopise Matice Moravské.

Tento přední reprezentant české historiografické školy, životopisec a pokračovatel Palackého, zemřel v Dětenicích roku 1951.

### **Dr. Miloš Hájek (1921)**

Historik Miloš Hájek byl v březnu 1945 za účast v odboji, jež se odehrávala zčásti na jičínském okrese, odsouzen nacisty k trestu smrti. Šest neděl a tři dny po rozsudku byl z cely osvobozen po vypuknutí Pražského povstání. Po studiích přednášel v letech 1953 – 1964 historii na Vysoké politické škole; další čtyři roky byl pracovníkem Historického ústavu Československé akademie věd. V letech 1968 - 1969 byl ředitelem proreformního Ústavu dějin socialismu, ale později byl za své postoje vyloučen z KSČ a nesměl již dále pracovat jako historik. Využil možnosti odejít do předčasného důchodu, historickým pracím se věnoval alespoň soukromě.<sup>19</sup>

Hájek patří k prvním signatářům Charty 77, v letech 1988 - 1989 byl též jejím mluvčím. Po revoluci pomáhal při vzniku nových politických uskupení, publikoval své články

---

<sup>18</sup> O životě Chaloupeckého píše Volák, J.: Univ. prof. PhDr. Václav Chaloupecký. In: *Listy starohradské kroniky*, 2002, č. 2, s. 45 – 48. Srov. Kutnar, F. – Marek, J.: *Přehledné dějiny českého a slovenského dějepiscetví*. Praha: Nakladatelství Lidové noviny, 1997.

<sup>19</sup> Zpracováno na základě článku 75 let Miloše Hájka. In: *Listy starohradské kroniky*, 1996, č. 2, s. 55 a informací z <http://odboj.jicinsko.cz/public/dok/nn020614.htm>.

pro Občanské fórum, později pro sociální demokracii.

Miloš Hájek se jako historik věnuje našim moderním dějinám 19. a 20. století, hlavně dějinám politickým. Publikoval velké množství článků, studií a recenzí - snad nejznámější je jeho kniha *Od Mnichova k 15. březnu* (1959). Řadu z nich uveřejnil v samizdatových Historických studiích i v časopisech zahraničních.

### **Josef Foerster (1804 - 1892)**

Otec známého českého skladatele Josefa Bohuslava Foerstera nabyl prvního významného hudebního vzdělání u svého otce, taktéž Josefa Foerstera, jenž byl osenickým učitelem, stejně jako jeho otec, Ignác Foerster, který se roku 1810 přistěhoval do Dětenic z obce Mladá.

Josef Foerster absolvoval varhanickou školu, pět let byl varhaníkem v klášteře ve Vyšším Brodě, v roce 1858 se stal varhaníkem u sv. Vojtěcha a brzy poté u sv. Mikuláše na Malé Straně. Roku 1862 byl jmenován ředitelem kůru u sv. Trojice a roku 1866 u sv. Vojtěcha, kde na delší dobu pevně zakotvil. Byl učitelem hudby a učitelem zpěvu na Českém státním ústavě učitelském. Od roku 1873 působil v Kolíně nad Rýnem, kde získával vědomosti pro pozdější reformaci české chrámové hudby. Od roku 1887 byl opět ředitelem kůru, tentokrát u sv. Víta v Praze.

Foerstrova skladatelská činnost zahrnuje hlavně skladby pro harmonium a pro varhany. Na tyto nástroje Foerster i virtuózně hrál a pořádal koncerty. Ale největší význam má jeho hudba církevní. Napsal několik mší, čtyřhlasá chorální responsoria, dvě Pange lingua, pět motett, čtyři gradualia a Te Deum. Tyto skladby jsou pro svou stylovost považována ve svém oboru za díla mistrovská. Své teoretické znalosti o varhanní hudbě zaznamenal Foerster také v učebnici *Nauka o harmonii*.<sup>20</sup>

### **Antonín Foerster (1837 - 1926)**

U bratra Josefa Foerstra (strýce J. B. Foerstra) Antonína se poprvé v tomto rodě setkáváme s problémem emigrace, způsobované množstvím hudebních talentů, vyskytujících se v jediné rodině. Po studiu na pražské právnické fakultě byl povolán za regenschoriho při biskupském chrámu v Senji v Chorvatsku, odkud pak natrvalo přesídlil do slovinské Lublaně.

Antonín Foerster pro Slovincův hojně komponoval, psal skladby církevní i symfonické. Vytvořil i jejich první lyricko-komickou operu *Gorenjského slavčeka*. Foerster dále opatřil Slovincům první klavírní školu, školu zpěvu i nauku o harmonii a modulaci a dal základ

---

<sup>20</sup> Zdrojem informací o dynastii Foerstrů byla kniha Bartoš, J.: J. B. Foerster, jeho životní pouť a tvorba 1859 – 1949. Praha: Národní hudební vydavatelství ORBIS, 1949, s. 39, 43, 44, 67, 80, 93, 166 – 167, 396 – 397.



slovinské hudební terminologii. V hudební tradici pokračoval jeho syn Antonín Foerster, významný klavírista a hudební pedagog.

### **Karel Foerster (1855 - 1921)**

Nevlastní strýc J. B. Foerstra Karel vystudoval pražskou konservatoř a stal se houslistou Prozatímního divadla. Současně byl i žákem pražské varhanické školy. Vrcholem jeho hudebnické dráhy bylo regenschorské místo při kůru v Moravských Budějovicích, jež zastával v letech 1883 – 1920. Měl také svou hudební školu, z níž vyšel mimo jiné i sbormistr opery Národního divadla v Praze Jaromír Herle.

### **Josef Bohuslav Foerster (1859 - 1951)**

Josef Bohuslav Foerster, jeden z nejznámějších českých hudebních skladatelů, se narodil v Praze na Malé Straně ve Šporkově paláci. Otec byl jeho prvním učitelem a jeho prostřednictvím se Josef Bohuslav už v dětských letech seznámil se Smetanou a Dvořákem. Jako chlapec jezdil o prázdninách za příbuznými do Osenic, kde si též zazpíval na kůru kostela Narození Panny Marie pod vedením svého strýce Antonína. Ačkoliv ho lákala hudba, uposlechl rady svého otce zabývat se uměním pouze pro potěchu a začal studovat na německé technice chemii a přírodopis. Záhy se však projevila vrozená touha po hudbě a Foerster přechází na varhanickou školu pražské konzervatoře (1879 - 1882), kde se již po roce stává asistentem ředitele ústavu F. Z. Skuherského.

Po studiích přijal místo varhaníka u sv. Vojtěcha (1882 - 1888) a ředitele kůru u Panny Marie Sněžné (1889 - 1894). Vyučoval zpěvu na malostranském a smíchovském gymnáziu, učil na varhanické škole a přispíval svými kritickými články do Národních listů.

Roku 1888 se oženil se sopranistkou Bertou Lautererovou, sólistkou Národního divadla, kterou o pět let později následoval do Hamburku, místa jejího dalšího angažmá. Zde vzniká také jeho celoživotní přátelství s dosud málo známým Gustavem Mahlerem. J. B. Foerster zde pracuje jako soukromý učitel hudby, jako kritik Hamburger Freie Presse a Hamburger Nachrichten a později jako profesor klavíru na konzervatoři. Roku 1901 přijímá Berta Foerstrová nabídku vídeňské dvorní opery a roku 1903 se za ní z Hamburku stěhuje i její manžel. Stává se profesorem skladby na Nové konzervatoři a hudebním kritikem deníku Die Zeit. Roku 1918 se vrací do vlasti, o rok později je jmenován profesorem skladby na pražské konzervatoři a v letech 1922 - 1930 na mistrovské škole, kde byl třikrát zvolen rektorem a kde vychoval celou řadu významných skladatelů. Vrcholem jeho společenské kariéry byl rok 1931, kdy byl zvolen prezidentem České akademie věd a umění. Vysoké pocty se Foerstrovi dostalo udělením

čestného doktorátu Karlovy univerzity a v roce 1945 obdržel jako vůbec první československý hudebník titul národního umělce jako projev uznání jeho celoživotní práce na hudebním poli, která nabyla celonárodního významu.

Foerster působil veřejně téměř až do své osmdesátky. Je autorem 6 oper (nejznámější je *Eva* podle dramatu G. Preissové *Gazdina roba*), pěti symfonií, řady symfonických básní, orchestrálních svit, několika kantát, z nichž nejrozsáhlejší je oratorium *Svatý Václav*, instrumentálních koncertů (dva houslové, violoncellový), scénické hudby, skladeb komorních a klavírních. Bohatství jeho tvorby v oboru vokálním je nepřehledné. Je to na sto sborů, z nichž vynikají zejména sbory mužské, dále množství písní většinou na texty českých básníků. Písňové cykly, jako například *Čisté jaro*, patří k vrcholům české písňové tvorby vůbec. Kromě těchto oborů pěstoval Foerster i hudbu duchovní.<sup>21</sup> Mnohostrannost talentu projevil Foerster nejen jako skladatel, ale i jako malíř, básník a spisovatel. Pozoruhodná je jeho studie o E. H. Griegovi i jeho knihy pamětí a vzpomínek *Poutník a Poutník v cizině*, které mají lyrický ráz. Napsal libreto ke čtyřem svým operám, sbírku esejů o umění *Co život dal* a řadu kritických statí a článků.

Foerster pochází z generace, která v dětství zažila ještě nejúspěšnější léta života a tvorby Bedřicha Smetany. Hlavní představitelé posmetanovského vývoje české hudby, Dvořák a Fibich, patřili mezi Foerstrovou osobní přátele. Zažil všechny vývojové etapy české hudby i všechny velké společenské zvraty. Svým převážně lyrickým uměním citlivě reagoval na podněty a hlasy své doby. Jeho vokální díla představují nenahraditelnou součást českého sborového repertoáru.

Ve své tvorbě Foerster nezapomínal na své kořeny. Památce rodné vísce svého otce věnoval klavírní skladbu *Osenická suita*. Láska ke kraji svých předků se odráží i v orchestrální skladbě *Jičínská suita*, která vznikla roku 1923 jako reakce na shlédnuté představení jičínských ochotníků, kteří s nadšením inscenovali Foerstrovu operu *Eva*.

---

<sup>21</sup> O Foerstrově tvorbě píše Hostomská, A.: *Opera - průvodce operní tvorbou*. Praha: NS Svoboda, 1999, s. 494.



## 2.3 Současnost

### 2.3.1 Obec Dětenice

Obec Dětenice<sup>22</sup> vznikla jako územní samosprávná jednotka v souladu s § 1 a § 2 zákona č. 367/1990 Sb., o obcích, v platném znění ke dni 23. 11. 1990 a dle § 2 zákona č. 128/2000 Sb. vystupuje v právních vztazích svým jménem a nese odpovědnost z těchto vztahů vyplývajících. Je tedy právnickou osobou ve smyslu § 18 odst. 2 písm. c) zákona č. 40/1964 Sb., občanského zákoníku v platném znění a to právnickou osobou s plnou právní subjektivitou. Posláním obce je zajištění samosprávy na svém území a výkon státní správy za podmínek stanovených zákony. Územně obec přísluší do okresu Jičín, výkonem státní správy je pověřený obecní úřad Kopidlno. Dětenice se skládají z částí Brodek, Dětenice a Osenice.

Geograficky leží obec v regionu Libáňsko, které je pojmenováno po jeho přirozeném centru, městu Libáni. Oblast se rozkládá na rozhraní Středolabské tabule a Jičínské pahorkatiny. Na severu náleží do Markvartické plošiny, na jihu zčásti do Turnovské pahorkatiny. Dětenice jsou vzdálené 16 km jihozápadně od Jičína, 62 km severovýchodně od Prahy a 19 km jihovýchodně od Mladé Boleslavi. Nacházejí se na rovinatém území pod Markvartickou plošinou v nadmořské výšce kolem 224 m n. m.<sup>23</sup> Zeměpisná poloha obce je určena souřadnicemi 50° 22' 05" severní šířky a 15° 10' 21" východní délky.<sup>24</sup> Průměrné roční srážky jsou v obci 598 mm. Celková rozloha území činí 1767 ha. Největší plochu, 975 ha, zaujímá orná půda, následuje lesní půda s rozlohou 502 ha, louky o výměře 91 ha a vodní plochy s 62 hektary.

### 2.3.2 Demografická a socioekonomická struktura

Zkoumání demografické struktury obyvatelstva se opírá o třídění podle věku a pohlaví. V obci Dětenice žilo k 31. 12. 2004 celkem 696 obyvatel, z toho 341 mužů a 355 žen.<sup>25</sup>

Početní stavy obyvatelstva jičínského okresu, v rámci Královéhradeckého kraje nejméně lidnatého okresu vůbec, od konce druhé světové války trvale klesají (s výjimkou mírného zvýšení v období 1975 - 1978). Důvodem bylo nejprve přesídlování především chudších rodin do pohraničí. Později odešli lidé, kteří s rušením některých podniků a úřadů ztratili možnost uplatnění. V počátcích kolektivizace bylo vystěhováno několik statkářských rodů, svým dílem

---

<sup>22</sup> Informace byly čerpány z webových stránek Územně identifikačního registru <http://www.isu.cz/uir/scripts/obecdet.asp?na-zob=D%ECtenice&kodob=&kodok=+&kodkr=+&trideni=1>. Pokud není uvedeno jinak, je v této kapitole použito údajů Českého statistického úřadu.

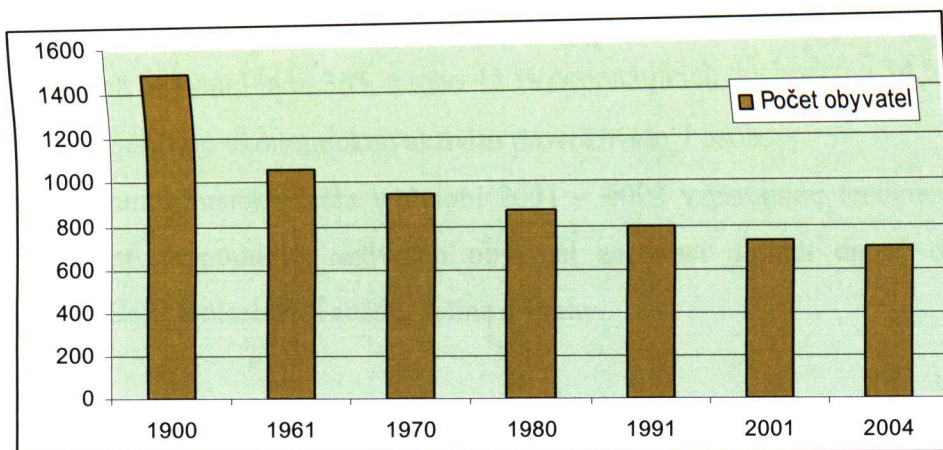
<sup>23</sup> Geografické údaje o regionu zpracovali Bílek, L. – Šoltysová, L. – Zíková, P.: Příroda Libáňska. In: Malé dějiny Libáňska. MÚ Libáň, 2005, s. 7 – 15.

<sup>24</sup> Zeměpisné souřadnice obce uvádí Kocourek, J.: Český atlas; Střední Čechy. Praha: Freytag & Berndt, 2001, s. 61.

<sup>25</sup> Zdroj: ČSÚ - Sčítání lidu 2001.

přispělo i zmenšování počtu dětí v rodinách a jejich stěhování po založení rodiny do větších měst, zvláště Jičína a Mladé Boleslavi, kde nacházely větší pracovní uplatnění a společensko-kulturní vyžití.<sup>25</sup> Na **obrázku 1** je zachycen snižující se počet dětenických obyvatel.

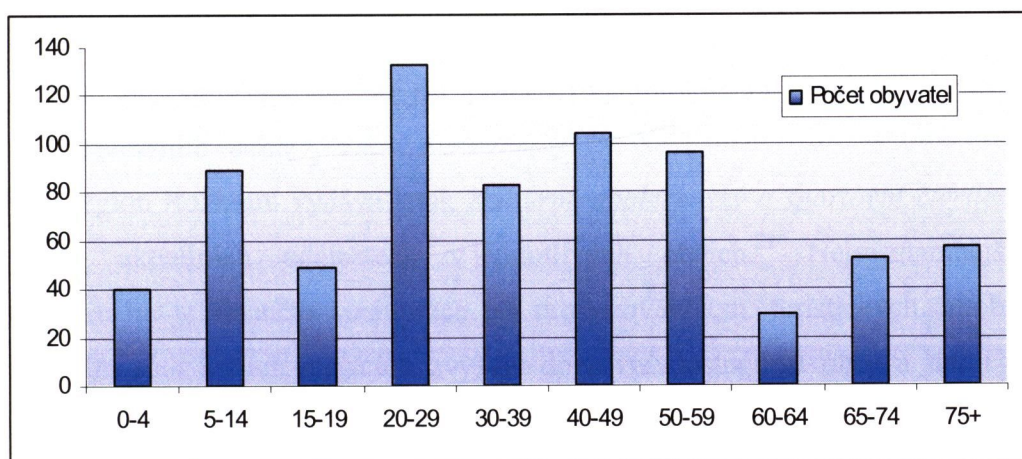
**Obrázek 1** Početní stavy dětenického obyvatelstva v letech 1900 – 2004



Zdroj: ČSÚ (Sčítání lidu 2001), údaj pro rok 1900 uvádí Bílek (2005)

Z výsledků Sčítání lidu, domů a bytů 2001 vyplývá, že nejpočetnější věkovou skupinou jsou lidé ve věku 20 - 29 let. 47 % obyvatel dosáhlo vyučení a středního odborného vzdělání bez maturity, téměř třetina obyvatel (31 %) má základní vzdělání. V roce 2004 činil průměrný věk obyvatele činil 39,6 let. Struktura obyvatel Dětenic podle věku je zachycen na **obrázku 2**.

**Obrázek 2** Struktura obyvatel Dětenic podle věku



Zdroj: ČSÚ (Sčítání lidu 2001)

<sup>25</sup> Důvody vysídlování regionu popisuje Bílek, K.: Malé dějiny Libáňska. MÚ Libáň, 2005, s. 148.



Z ekonomického hlediska lze okres charakterizovat jako oblast s rozvinutou zemědělskou výrobou bez velkých průmyslových komplexů. Z celkové rozlohy okresu tvoří 68,5 % zemědělská půda. Z toho více než tři čtvrtiny zabírá orná půda a necelá pětina je trvale zatravněná.

V roce 2001 byly v obci registrovány 124 podnikatelské subjekty (z toho 75 fyzických osob). Z 361 ekonomicky aktivních obyvatel byly 343 osoby v zaměstnaneckém poměru. Neproduktivních obyvatel bylo 365, z toho 45 % nepracujících důchodců a 34 % studujících dětí a mládeže. Nezjištěnou ekonomickou aktivitu provozovalo 7 osob.

Míra nezaměstnanosti měla v období 2001 – 2003 vzestupnou tendenci, viz **tabulka 1**. Šedesát procent ekonomicky aktivních obyvatel za prací dojíždí denně do jiného města, nejčastěji do Mladé Boleslavi, Libáně, Jičína a Prahy.

**Tabulka 1 Míra nezaměstnanosti v letech 2001 – 2003.**

Rok	Míra nezaměstnanosti (v %)
2001	4,71
2002	4,99
2003	9,14

Zdroj: ČSÚ

### 2.3.3 Mikroregion Rozhraní

Mikroregion Rozhraní vznikl dne 23. 9. 1999 jako svazek obcí dle § 49 zákona č.128/2000 Sb. o obcích. Členskými obcemi jsou Bačalky, Běchary, Bystřice, Dětenice, Cholenice, Kopidlno, Libáň, Rokytňany, Sedliště, Staré Hrady, Střevaž, Údrnice, Veliš a Zelenecká Lhota.<sup>27</sup>

Hlavním účelem je koordinování celkového rozvoje území mikroregionu na základě společné strategie, společný postup při prosazování ekologické stability území a společná propagace v cestovním ruchu.

Mikroregion Rozhraní vydává leták *Kulturní, společenský a sportovní čtvrtletník*, v němž informuje o aktuálních událostech v jednotlivých obcích.<sup>28</sup> Nejvýznamnější aktivitou v cestovním ruchu je finanční spolupráce při provozování tzn. turistických autobusů, jejichž prostřednictvím se v letních měsících zvyšuje dopravní dostupnost obce a tím i návštěvnost zámku. Více informací je uvedeno v kapitole 3.8 Turistické autobusy.

<sup>27</sup> Předsedou správní rady je starosta Dětenic Ing. Radomír Vališka, jeho zástupcem je místostarosta Libáně Josef Stránský.

<sup>28</sup> Zdrojem informací byla webová stránka Portálu regionálních informačních servisů [www.risy.cz/index.php?p-id=202-&kraj=6CZ/det404\\_mustr\\_12235.html](http://www.risy.cz/index.php?p-id=202-&kraj=6CZ/det404_mustr_12235.html).

## 3 LOKALIZAČNÍ PODMÍNKY

### 3.1 Přírodní předpoklady

Mezi faktory, které ovlivňují rozvoj cestovního ruchu v daném regionu, patří vedle kulturně-historických, materiálně technických, ekonomických a organizačních předpokladů především přírodní činitelé. Sem řadíme terén a jeho členitost, nadmořskou výšku, klimatické poměry, vodní toky a vodní plochy, faunu, flóru, přírodní léčivé zdroje, přírodní zvláštnosti a kvalitu přírodního prostředí.

Oblast Dětenic má charakter roviny, je součástí Markvartické plošiny, a tím i Jičínské pahorkatiny, patřící k celku Česká křídová tabule.<sup>29</sup> Jižně od obce se nachází nejnižší položené místo okresu s výškou 208 m. n. m. Geologický podklad je tvořen permokarbonskými usazeninami – jíly a opukou.

Území patří k mírně teplé oblasti s menším množstvím srážek. Průměrná roční teplota činí 7,5 °C. Čistota ovzduší je dobrá díky celkové konfiguraci terénu a menší průmyslové činnosti. Okolní krajinu tvoří většinou pole, louky a lesní porosty. Z velkého množství rybníků, přeměněných v 18. a 19. století v ornou půdu, zbyl pouze rybník Suchánek a Pilský. Dětenicemi protékají Hasinský a Dětenický potok, jejichž vody se u Rožďalovic vlévají zleva do Mrliny, druhé největší řeky okresu.

#### 3.1.1 Rožďalovické rybníky

Mimořádný význam z hlediska výskytu nejvíce ohrožených druhů ptactva představují Rožďalovické rybníky, zapsané na seznam evropsky významných lokalit soustavy NATURA 2000. Rozloha této ptačí oblasti je celkem 6 616 ha. Na Pilském rybníce, vzdáleném 3 km jižně od Dětenic, bylo v roce 1979 zjištěno jedno z prvních hnízdění jeřába popelavého v Čechách, který zde pravidelně hnízdí v počtu 3 – 7 párů. V rákosinách žije početně moták pochop, v posledním desetiletí se zde opět častěji objevuje bukač velký a bukáček malý. Dalšími významnými druhy rákosin jsou chřástal kropenatý a chřástal malý. Od roku 1995 v oblasti pravidelně hnízdí jeden až dva páry orla mořského. Dalšími významnými druhy jsou např. čáp černý, čírka modrá, čírka obecná, lžičák pestrý. Za tahu se na lokalitě vyskytuje 3 000 - 4 000 vodních ptáků, včetně hus.<sup>30</sup>

<sup>29</sup> Informace o dětenické oblasti jsou uvedeny na [www.czso.cz/xh/redakce.nsf/i/charakteristika\\_okresu\\_jicin](http://www.czso.cz/xh/redakce.nsf/i/charakteristika_okresu_jicin).

<sup>30</sup> Přehled ptačích lokalit a ohrožených druhů ptáků v České republice je dostupný na <http://ptaci.natura2000.cz/index.php>.



### 3.1.2 Chráněná území v CHKO Český ráj v okolí Dětenic

Obrovským potenciálem v cestovním ruchu z hlediska přírodních krás disponuje oblast blízkého Českého ráje, na jehož území byla roku 1955 vyhlášena první chráněná krajinná oblast u nás.<sup>31</sup> Mimořádná členitost krajiny s charakteristickými skalními městy, výlevy vyvřelých hornin, okolo 30 000 rostlinných a živočišných společenstev spolu s množstvím historických památek dává této oblasti nejen estetickou, ale i vědeckou hodnotu, a nabízí širokou paletu možností nejen pro provozování aktivní turistiky. Ve vzdálenosti do 20 km od Dětenic se nachází tyto chráněné oblasti CHKO Český ráj.<sup>32</sup>

#### PR Prachovské skály

Prachovské skály byly vyhlášeny přírodní rezervací (PR) v roce 1933. Skalní město o rozloze 261 ha, ležící v severozápadním okraji jičínské kotliny, vzniklo zvětráváním původně souvislé tabule kvádrových pískovců svrchnokřídového stáří s výraznými čedičovými výstupy Svinčice (415 m), Velké Hůry (458 m) a Přivýšiny (464 m). Tato oblast je zejména rájem horolezců a turistů. Prochází zde hustá síť turisticky značených cest vedoucích roklemi obklopenými pískovcovými stěnami, jako jsou Čertova kuchyně, Císařská chodba, Na vodách, Na stájích nebo Točenice, a s krásnými vyhlídkami, mj. Pěveckého sboru, Pechova, Českého ráje, Míru, Lepařova, Hakenova, Hlaholka aj. Kromě přírodních pozoruhodností zde jsou i bohaté prehistorické nálezy svědčící o osídlení v 10. až 7. století př. n. l.

#### PR Údolí Plakánek

Údolí Klenického a Veseckého potoka se nachází v jižním výběžku CHKO Český ráj v Sobotecké kotlině. Chráněné území leží na hranici s okresem Mladá Boleslav, začíná jižně od hradu Kost a na okraji obce Vesec a končí u obce Střehom.<sup>33</sup> Předmětem ochrany je údolí s pískovcovými skalními okraji a věžemi, mokřadními loukami a fragmenty lužních společenstev, suťových lesů, reliktních skalních borů a acidofilních a borových doubrav. Chráněným územím vede naučná stezka.<sup>34</sup>

<sup>31</sup> Více o ochraně přírody v Českém ráji na <http://www.chkocr.cz/cs/ochrana-prirody/mezinarodni-vyznam/>.

<sup>32</sup> Informace byly čerpány ze stránek <http://www.chkocr.cz/cs/ochrana-prirody/chranena-uzemi/> a [www.bohemian-paradise.info/rs/cesky\\_raj/index.php?slozka=309&xuser=&lanG=cs](http://www.bohemian-paradise.info/rs/cesky_raj/index.php?slozka=309&xuser=&lanG=cs).

<sup>33</sup> O chráněných územích jičínského okresu více na <http://www.jicinsko.cz/dis/natur.htm#pp>.

<sup>34</sup> Této problematice je věnována kapitola 3.7 Naučné stezky.

### **PP Libunecké rašeliniště**

Na nivních slatinných loukách podél meandrující říčky Javoroky se na osmnácti hektarech vyskytují ohrožené druhy rostlin a živočichů. Tato ostrīcorákosová slatina, jež je chráněná jako přírodní památka (PP), je částečně využívána k těžbě.

### **PP Oborská luka**

Jihozápadně od rybníka Oborský u obce Jinolice, v pramenné oblasti říčky Javoroky, se nachází přírodní památka Oborská luka. Na ploše 11,8 ha se rozprostírají mokřadní louky, hostící společenstva ohrožených druhů rostlin a živočichů.

### **PP Rybník Vražda**

Rybník Vražda tvoří spolu s rybníkem Němečkem a Oborským soustavu Jinolických rybníků. Jeho vlhké slatinné louky s mnoha ohroženými druhy organismů jsou rovněž předmětem ochrany.

### **PP Údolí Žehrovky**

Údolí Žehrovky, po všech stránkách jedno z přírodně nejčennějších území celého kraje, se nachází v přírodní rezervaci Podtrosecká údolí. Na dně kaňonu, lemovaného skalami, se nachází spousta mokřadů a nivních luk. Ty poskytují příznivé životní prostředí pro spoustu živočichů (ještěrka živorodá, konipas horský) a rostlin (d'áblík bahenní).

## **3.1.3 Ostatní chráněná území v okolí Dětenic**

CHKO Český ráj není v okolí Dětenic jediným chráněným územím, vyhlášeným a/nebo chráněným podle zákona o ochraně přírody a krajiny č.114/1992 Sb. Na území okresu Jičín se nalézá celkem 37 zvláště chráněných území, 7 přírodních rezervací a 30 přírodních památek, na celkové rozloze 1398 ha. Pro ilustraci uvádíme další oblasti situované mimo území Českého ráje, vzdálené nejvýše 20 km od Dětenic.<sup>35</sup>

### **Přírodní památky**

#### **Křižánky**

Chráněné území leží v Markvartické plošině cca 7 km severně od Dětenic na rozloze 59 ha. Předmětem ochrany jsou mokřadní slatinná společenstva se vzácnými druhy rostlin,

---

<sup>35</sup> Informace byly použity z publikace Smolík M., Šoltysová L.: Mapa chráněných území a kulturních památek okresu Jičín. Jičín: ZO ČSOP Křižánky, 1997.



fragmenty acidofilních doubrav a bučin a prameniště potoka Záhubka s bohatým výskytem bledule. Křížanky jsou jednou z posledních lokalit výskytu orchideje prstnatce Fuchsova na Jičínsku.<sup>36</sup> V lese stávala ves Křížence s tvrzí a dřevěným kostelíkem, ale byla zničena za třicetileté války. Její obyvatelé později založili ves Záhuby.

### **Dubolka**

Výrazný neovulkanický suk tvaru krátkého hřbítku z komínové brekcie s nepravidelnými tělesy žilného čediče se nachází asi 10 km severovýchodně od Dětenic u obce Ohařice a měří 380 m.

### **Chyjická stráň**

Chráněné území o rozloze 34 ha. Tento listnatý háj mezi Chyjicemi a Kostelcem je vzdálený asi 5 km jihozápadně od Jičina.

### **Rybník Mordýř**

Rybník Mordýř leží v Markvartické plošině jihozápadně od obce Nadslav. Předmětem ochrany je rybník s mokřadními loukami včetně lesních okrajů na rozloze asi sedm hektarů.

### **Ostruženské rybníky**

Předmětem ochrany je soustava rybníků (Ostruženský, Čeperka, Turecký, Vyplatil) s břehovými porosty a mokřadními loukami u obce Ostružno, asi čtyři kilometry západně od Jičina. Tento významný ptačí biotop má rozlohu 73 ha a je typickou krajinou Jičínské kotliny.

### **Svatá Anna**

Čedičový vrch o nadmořské výšce 258 m se nachází jihozápadně od Dolního Lochova. Kuželovitý neovulkanický suk, porostlý teplomilnou doubravou, leží na hranici Jičínské kotliny a Vyskeřské vrchoviny. Na vrcholu je postavena kaple.

## **Významné krajinné prvky**

### **Obora u Sedliště**

Les o rozloze 40 ha východně od Starých Hradů a Libáně se zachovalými fragmenty dubohabrových hájů. Na zdejších travertínech se vyskytují četná prameniště.

---

<sup>36</sup> Více o orchidejích v Českém ráji a na Jičínsku na <http://www.csopkrizanky.cz/cs/ochrana-prirody/#orchideje>.

## **Údolí potoka Bukovina**

Údolí potoka mezi Skuřinou a Sedlišťem 2 km severně od Libáně. Předmětem ochrany je nezregulovaná část toku a pravá část údolí. Jedná se o svahy s fragmenty květnatých bučin se vzácnou květenou.

## **Češovské valy**

Zachovalé slovanské hradiště s okolními lesními porosty se nachází západně od obce Češov. Celé území leží v západní části Cidlinské tabule na rozvodí Cidliny a Mrliny.

## **Vlčí pole**

Lesní louky jihovýchodně od obce Vlčí Pole leží v oblasti Markvartické plošiny. Předmětem ochrany je genofondová plocha hořce hořepníku.

# **3.2 Kulturně historické památky**

## **Zámecký pivovar**

První zmínka o vaření piva v Dětenicích pochází z roku 1307 za panování Beneše z Dětenic a Valdštejna.<sup>37</sup> V roce 1790 byla hrabětem Clam-Gallasem postavena vedle Starého sklepa budova varny s ležáckými sklepy, spilkou a ledárnou. Výroba piva dosahovala 1.000 hl ročně. V roce 1822 nechal baron Wessenberg přistavět sladovnu. Její poslední stavební úpravy proběhly koncem 19. století za maltézských rytířů. V této době byla výroba piva zvýšena na 8.000 hl ročně. Velkopřevor maltézských rytířů kníže Othenio Lichnovský z Werdenbergu dodával dětenické pivo na stůl samotnému císaři Františku Josefovi. V roce 1903 koupili pivovar velkopřemyslníci bratři Blochové. Výstav piva dosahoval 12.000 hl ročně.

V roce 1927 koupil pivovar stavitel a podnikatel Ing. Řehák, který ho pronajal sládkovi Čeňkovi Petákovi. Spotřeba piva se však rok od roku zmenšovala. Výstav ani zdaleka nedosahoval předválečného stavu, pohyboval se okolo 6.000 hl ročně. V dětenickém pivovaru se vařila černá „dvanáctka lásky“ podle receptu rytíře Artura a světlá dětenická desítka.

Přišel rok 1948, znárodnování a pozdější masové rušení mnoha pivovarů. Tento osud potkal v roce 1955 i dětenický pivovar. Od té doby pivovar chátral až do roku 2000, kdy se stal součástí portfolia majitele zámku Dětenice, pana Pavla Ondráčka. Ten jej zrestauroval

---

<sup>37</sup> Pověst vypráví o loupeživém rytíři Arturovi, který do českých zemí přišel odněkud ze severu. Při úplňku mu musela nejkrásnější panna, kterou objevil, uvařit tzv. „pivo lásky“ podle jeho tajného receptu. Aby dívka nepromluvila, byl jí vyříznut jazyk. Roku 1307 údajně táhl se svými žoldáky přes dětenické panství. Beneš z Dětenic Artura zajal a jeho následným mučením tajný recept získal (zdroj: průvodcovský text pivovaru Dětenice).



do původního stavu a obnovil tradiční výrobu piva s produkcí 2.000 hektolitrů ročně.<sup>38</sup>

### **Kaple sv. Jana Nepomuckého**

Kaple na návsi byla postavena Maltézskými rytíři v roce 1876. V říjnu 2003 byla dokončena její oprava díky dotaci z programu Obnovy venkova.<sup>39</sup>

### **Památník Foerstrova rodu**

Z iniciativy obce a za pomoci Českého muzea hudby vznikla v Osenicích v roce 2001 „Pamětní síň Foersterova rodu“. V rámci projektu „Foersterovy Osenice“ byla v červnu 2003 zahájena stálá výstava kantorského rodu Foersterů.<sup>40</sup> Při stejné události v r. 2005 byla v areálu památníku zasazena Lípa česko-slovinského přátelství.

### **Církevní památky v Osenicích**

Při silnici z Osenic do Dětenic je pod stromy umístěn poutní oltář Obraz Salvátora Chrudimského, údajně práce z Brokofovy dílny z roku 1713. V Osenicích stojí dále pseudoslohový kostel Narození Panny Marie z let 1864 – 1865 od Č. Říhy. Hodnotný je obraz sv. Rodiny z poslední čtvrti 17. století. Zařízení interiéru vzniklo současně se stavbou, některé doplňky jsou barokní. V listopadu 2003 byly zrekonstruovány a slavnostně vysvěceny unikátní osenické varhany.<sup>41</sup>

## **3.3 Společensko kulturní akce**

Kontinuita společenského života je v udržování či obnově místních tradic, svátků a obyčejů. V obci se udržuje tradice velikonočního klapání, koled, pálení čarodějnic, poutí a posvícení. Nově byla zavedena tradice vynášení zimy a mikulášské veselice. Ve škole se více než 100 let uskutečňují jednou nebo dvakrát do roka školní akademie a výstavy dětských prací. Tato tradice se přenáší i do místní mateřské školy, obnovila se tradice předávání klíče od školy žáky vycházejícího ročníku. Vůbec nejvýznamnější kulturní akcí je od roku 2001 hudební festival Foerstrovy Osenice.

---

<sup>38</sup> Více informací o této restauraci je uvedeno v kapitole 4.4 Stravovací služby.

<sup>39</sup> Dotace ve výši 240 tis. Kč pokryla 50% celkových nákladů, viz. [www.detenice.wz.cz/##1](http://www.detenice.wz.cz/##1).

<sup>40</sup> O J. B. Foerstroví více v kapitole 2.2 Slavní rodáci. Festival Foerstrovy Osenice je popsán v následující kapitole.

<sup>41</sup> Více o dětenické církevní architektuře v knize Bílek, K.: Malé dějiny Libáňska. MÚ Libáň, 2005, s. 61.

## **Foerstrovy Osenice**

V roce 2001, při příležitosti 50. výročí úmrtí skladatele Josefa Bohuslava Foerstra, uspořádalo Pěvecké sdružení pražských učitelů koncert a výstavu v Míčovně Pražského hradu. Zahájilo tím tradici každoroční přehlídky pěveckých sborů, které se sjíždějí do rodného kraje Foerstrových předků, aby si připomněly dílo tohoto hudebního skladatele. Od roku 2003 se festivalu účastní také pěvecké sbory ze Slovinské republiky, kde je Foerstrův strýc Antonín přijímán jako národní skladatel. V době konání byly na Památníku Foerstrova rodu slavnostně odhaleny pamětní desky obou umělců a znovu zazněly opravené varhany v osenickém kostele Narození Panny Marie.

V roce 2005 pořádala obec tuto akci tradičně spolu s Pěveckým sdružením pražských učitelů, Uníí českých pěveckých sborů a Sdružením rodáků a přátel Dětenic, Osenic a Brodku za finanční podpory Ministerstva kultury ČR. Chránové koncerty, jichž se zúčastnilo deset sborů ze Slovinska a Čech, se uskutečnily v Osenicích, Bystřici, Dolním Bousově, Rožďalovicích a Starých Hradech.<sup>42</sup>

## **3.4 Zájmová sdružení**

V Dětenicích se společenský život projevuje aktivitami nejrůznějších občanských sdružení a spolků. Mají za úkol nejen obohatit nabídku sportovních a kulturních událostí v regionu, ale také zapojit místní obyvatele do veřejného života obce nebo sdružovat občany stejných hodnot a zájmů.

### **Sdružení rodáků a přátel Dětenic, Osenic a Brodku**

Toto sdružení vzniklo v roce 2002 v rámci oslav 950. výročí založení obce. Podílí se na organizaci plesů a setkávání občanů a rodáků, vytváří pro děti sportovní dny, karnevaly, vynášení zimy, pro své občany pořádá jarní a podzimní taneční zábavy, vánoční a posvícenské zpívání v osenickém kostele. Vedle posilování obecních tradic zabezpečuje Sdružení pravidelné úklidy obce, drobné opravy památek a výsadbu a údržbu zeleně.

### **TJ Sokol Dětenice**

Sportovní vyžití občanů, od nejmladších žáků po dospělé, zabezpečuje TJ Sokol Dětenice svými družstvy kopané a umělou horolezeckou stěnou v sokolovně.

---

<sup>42</sup> O programu celého festivalu podrobně píše Vališková, Y.: Foerstrovy Osenice 2005. In: Listy starohradské kroniky, 2005, č. 2, s. 65.



## **STROM Dětenice**

Strom Dětenice je sportovní oddíl mládeže zaměřený na vodní a pěší turistiku. Pro děti od šesti do osmnácti let zajišťuje vedle ekologické výchovy také vodácké výcviky a letní tábory. Jeho členové pečují o školní naučnou stezku Viničky.

## **Český rybářský svaz Libáň**

V Českém rybářském svazu Libáň je v současné době 15 členů z Dětenic, Osenic a Brodku.

## **Sbor dobrovolných hasičů Brodek**

Dobrovolní hasiči poskytují pomoc nejen při mimořádných událostech v obci, ale též při pořádání Pohádkového dne v Brodku a tradičních tanečních zábav a plesů.

## **Korálka**

Dětský divadelní soubor Korálka při ZŠ Dětenice vyučuje dramatickou výchovu pro děti od šesti do osmnácti let. Mladší i starší členové vystupují se svými představeními nejen před publikem v Dětenicích a blízkých obcích, ale též na recitačních soutěžích.

## **Český svaz včelařů, Sdružení myslivců, Sdružení zahrádkářů**

Chovatelé včel a příznivci tohoto odvěkého oboru lidské činnosti se mohou stát členy Českého svazu včelařů. Aktivní činnost provozují také zájmová sdružení myslivců a zahrádkářů.

## **3.5 Kulturně historické atraktivity v okolí Dětenic**

Zámek Dětenice není jedinou atraktivitou na Libáňsku. Níže uvedené pamětihodnosti uspokojují rovněž poptávku na trhu kulturně-poznávacího cestovního ruchu. Jejich vzdálenost od Dětenic je vzdušnou čarou nejvýše 30 km a jsou seřazeny od nejbližší po nejdálší.

### **Zámek Staré Hradky**

Původně gotický hrad z poloviny 14. století byl v letech 1571 – 73 přestavěn na renesanční zámek. Kolem r. 1700 vzniklo předhradí a v roce 1842 byl v severním traktu zřízen pivovar. Na budovách předhradí jsou z jižní strany zachována renesanční psaníčková sgrafita, medailony českých králů a sgrafitové výjevy (Tři králové, Kristus se samaritánkou) z doby kolem r. 1573. V šedesátých letech minulého století měl být zámek zbourán, ale místním občanům se ho



podarilo zachránit. Od r. 1969 zde sídlí Literární archiv Památníku národního písemnictví.<sup>43</sup> Součástí muzejní expozice jsou pracovny spisovatelů Jaroslava Vrchlického, Aloise Jiráska a Elišky Krásnohorské a pamětní síň Jaroslava Foglara. Vedle zámku stojí gotický kostel sv. Jana Křtitele z 50. let 14. století s velmi kvalitním pozdně renesančním a raně barokním zařízením z doby kolem roku 1600.<sup>44</sup>

### **Lidová architektura v Bošíně a Hřmeníně**

Ves Bošín s mírně svažitou ulicovou návší je nejlépe dochovaným souborem přízemních roubených domů polabského typu v Čechách. Zemědělské usedlosti z 18. a 19. století, s omítnutým přízemím a dřevěným štítem, jsou do návsi převážně obráceny užší stranou. Další četné roubené stavby z počátku devatenáctého století se nachází v obci Hřmenín.<sup>45</sup>

### **Zámek Humprecht**

Raně barokní lovecký zámek na zalesněném čedičovém vrchu nad Sobotkou byl postaven v letech 1666 – 1668 Carlem Luragem pro hraběte Jana Humprechta Černína z Chudenic.<sup>46</sup> Prohlídka zámku začíná v přízemí, v hodovní síni, která připomíná původní účel zámku a lovecké záliby Černínů. Po stěnách rozvěšené grafické listy dokládají historické způsoby lovu zvířat i druhy lovené zvěře. Přístupná je knihovna, salonek, přípravná jídelna a unikátní černá kuchyně s původním topeništěm ze 17. století. Ve druhém patře jsou instalace sbírek muzea Sobotecka.<sup>47</sup>

### **Zámek Jičín**

V jihovýchodním rohu Valdštejského náměstí si nechal postavit své sídlo Mikuláš Trčka z Lípy. Po roce 1608 ho přestavěl Zikmund Smiřický na dvoupatrový renesanční zámek s arkádami. Po výbuchu střelného prachu dal Albrecht z Valdštejna<sup>48</sup> postavit nový, raně barokní zámek. Ten dnes obklopuje tři nádvoří a jsou v něm umístěny muzejní vlastivědné expozice o historii Jičínska, pobytu císaře Františka I. nebo výstava terčů jičínských ostrostřelců a tvorby

---

<sup>43</sup> Více o archivním fondu viz Bílková, E.: LA PNP, pracoviště Staré Hrady, v roce 2003. In: Listy starohradské kroniky, Březen 2004, č. 1, s. 6 – 7.

<sup>44</sup> Informace pochází z knihy Kocourek, J.: Český atlas: Střední Čechy. Praha: Freytag & Berndt, 2001, s. 61. Srov. Bílková, E. – Bílek, K.: Staré Hrady. Staré Hrady: Osvětová beseda, 2000.

<sup>45</sup> Tamtéž, s. 52, 196.

<sup>46</sup> Tamtéž, s. 80.

<sup>47</sup> Historie a prohlídková trasa jsou zdokumentovány na <http://vcervinka.superhosting.cz/humprecht/humprecht.htm>.

<sup>48</sup> O životě této osobnosti pojednává Polišínský, J. – Kollmann, J.: Valdštejn. Ani císař, ani král. Praha: Academia, 200, 224 s.

Radka Pilaře, jenž dal výtvarnou podobu loupežníku Rumcajsovi, dnešnímu symbolu města.<sup>49</sup> To své romantické atmosféry využívá např. při pořádání každoročního festivalu „Jičín – Město pohádky“.<sup>50</sup>

## **Kbelnice**

Severně od Kbelnice se nalézá hřbitov vojáků padlých roku 1866 v jedné z největších bitev prusko-rakouské války.<sup>51</sup> Na první pohled zaujme secesní kaple (ossarium) z let 1904 – 06, postavená hořickou sochařskou školou podle návrhu V. Weinzettla. Na průčelí se dvěma věžemi je socha Anděla míru od J. Suchomela.<sup>52</sup>

## **Mladá Boleslav<sup>53</sup>**

### **Hrad**

Původní knížecí hrad byl goticky přestavěn ve 14. století, za Jana ze Šelmberka se dočkal na počátku 16. století další razantní přestavby. Roku 1555 hrad zachvátil požár a následně byl přestaven v renesanční zámek pro Krajíře z Krajku. Za třicetileté války hrad obsadili Švédové a v roce 1648 byl pobořen. Od počátku osmnáctého století sloužil jako kasárna. V současné době se na hradě nachází rozsáhlá historická a národopisná expozice *Památky minulosti* s výstavou krojů, uměleckého řemesla a archeologickými nálezy Pojizeří.<sup>54</sup>

### **Templ**

Hodnotný pozdně gotický městský palác vybudoval v letech 1488 – 93 Jan Císař z Hliníku. Tzv. Císařovský dům je dnes využit pro galerijní účely.

### **Škoda Auto Muzeum**

Mladá Boleslav je známá především díky zde vyráběným automobilům. Firemní muzeum je umístěno v bývalých továrních objektech v centru města. Seznamuje s historií výroby automobilů v Mladé Boleslavi od roku 1895 po současnost, dále s charakteristickými typy motorů a s postupem vzniku automobilu od prvního designového náčrtku po konečnou montáž na výrobní lince. K prezentaci jsou využity nejmodernější multimediální prostředky

---

<sup>49</sup> Kocourek, J.: Český atlas: Střední Čechy. Praha: Freytag & Berndt, 2001, s. 22, 94.

<sup>50</sup> Kompletní informace o všech kulturních a sportovních akcích a kontakty jsou na [www.jicin.cz](http://www.jicin.cz).

<sup>51</sup> Události prusko-rakouské války popisuje kniha Bělina, P. – Fučík, J.: Válka 1866. Praha: Paseka, 2005, 688 s.

<sup>52</sup> Kocourek, J.: Český atlas: Střední Čechy. Praha: Freytag & Berndt, 2001, s. 22.

<sup>53</sup> Tamtéž, s. 48.

<sup>54</sup> Více o středověké architektuře v tomto regionu např. Fišera, Z.: Hrady a tvrze na Mladoboleslavsku. Mladá Boleslav: Okresní muzeum, 2002, 160 s.



(panoramatické projekce, samoobslužné počítače, přímé přenosy z výrobních provozů). Pro návštěvníky starší 15 let je možná exkurze do automobilky.<sup>55</sup>

### **Hrad Kost**

Historii hradu začal psát někdy před rokem 1349 Beneš z Vartenberka. Na stavbu s dominantní pětioschodovou věží byly použity mohutné pískovcové kvádry, většinou nalámané ze skály, na níž Kost stojí. Do r. 1524 byl rozšířen o Šelmberský palác, kolem roku 1545 o renesanční Biberštejnský palác se sgrafitovou výzdobou. Roku 1635 hrad částečně vyhořel a nebyl pak již obýván. V 19. století se Kost dočkala mnoha architektonických změn, např. přišla o dřevěné pavlače a vstupní bránu v předhradí. Je zde umístěna expozice pozdně gotického a renesančního umění ze sbírek Národní galerie. Přístupná je také renesanční kuchyň se soudobým zařízením. Jeden z nejzachovalejších gotických hradů v Čechách byl v roce 1993 v rámci restituce vrácen synovi poslední majitelky, Giovanni Kinskému dal Borgo.<sup>56</sup>

### **Zřícenina hradu Valečov**

První zmínka o hradu je z roku 1316. V polovině 15. století Vaněk z Valečova tehdy vypálený hrad znovu vybudoval a založil opevněné podhradí. Na konci 17. století je hrad již ve velmi špatném stavu. O záchranu hradu se postaral Klub českých turistů. Od roku 1994 patří obci Boseň, která tu zřídila turistický srub.<sup>57</sup>

### **Zřícenina skalního hrádku Drábské světničky**

Historie tohoto hradu je velmi nejasná. Osídlení se datuje do 2. poloviny 13. století, podnět k založení dřevěného opevnění mohl dát někdo z Markvarticů, cisterciácký klášter Hradiště, případně samotný panovník. Drábské světničky byly naposledy obývány jako úkryt během třicetileté války. Celkem se dochovalo 18 vytesaných místnůstek, stopy po sedmi dřevěných stavbách a šesti mostních konstrukcích, zbytky pěti chodeb a stopy po palisádové hradbě. Původní podobu Drábských světniček zachycuje model v měřítku 1:17, umístěný v mnichovohradištském zámku.<sup>58</sup>

---

<sup>55</sup> Soužití města a automobilového průmyslu popisuje Herčík, K. – Králík, J.: Mladá Boleslav: Továrna ve městě, město v továrně. Týnec nad Sázavou: Moto Public, 2005, 209 s.

<sup>56</sup> Informace o hradu Kost byly čerpány z knihy Hosnedl, J.: Lexikon turistických zajímavostí A-Z. Praha: Olympia, 1990, s. 217. O hradu píše též Menclová, D.: Kost. Hradec Králové: Sportovní a turistické nakladatelství, 1966.

<sup>57</sup> Kocourek, J.: Český atlas: Střední Čechy. Praha: Freytag & Berndt, 2001, s. 50.

<sup>58</sup> Tamtéž, s. 50, 114. Srov. Velartová, J.: Deset zastavení v Českém ráji. Semily: Libor Velart, 1990, 55 s.



## **Zámek v Mnichově Hradišti**

Zámek postavený Václavem Budovcem z Budova<sup>59</sup> získal dnešní podobu s podkovitým půdorysem od pražského stavitele Marca Antonia Canevalla v letech 1695 – 97. Reprezentační prostory zdobí štuková výzdoba z roku 1735 a olejomalby Jiřího Hislera. František Arnošt Valdštejn tu založil obrazárnu čítající 112 děl. K pozoruhodným sbírkám patří také delftská fajáns, italská majolika, antická keramika, míšeňský a vídeňský porcelán a soubor nizozemských nástěnných map. Na zámeckou zahradu navazuje bývalý kapucínský klášter a kostel Tří králů z let 1690 – 96 s kaplí sv. Anny, ve které je pohřben Albrecht z Valdštejna.<sup>60</sup>

## **Zřícenina hradu Zvířetice**

Hrad Zvířetice založil na počátku 14. století Zdislav z Lemberka. Obranná funkce objektu v 16. století ustoupila a hrad se změnil v renesanční zámek. Roku 1693 tu požár od blesku způsobil škody, které se podařilo brzy opravit. Když o 27 let později zámek vyhořel podruhé, byl již ponechán svému osudu.<sup>61</sup>

## **Hrad Valdštejn**

Tento nejstarší hrad v Českém ráji byl založen v polovině 13. století příslušníky rodu Markvarticů, z jehož větve vzešel slavný vojevůdce Albrecht z Valdštejna. Doba husitských válek přinesla hradu úpadek, po požáru v 16. století zůstává zcela opuštěný. Obrat nastal až v 18. století, kdy se péčí Valdštejnů, opětovných majitelů, stal známým poutním místem. Na vrcholcích pískovcových skal vystavěli Valdštejnové malebnou kapli Sv. Jana Nepomuckého a most s galerií barokních soch.

Hrad byl jako jedna z prvních památek u nás již ve dvacátých letech 19. století otevřen turistům. Majitel Alois Lexa z Aehrenthalu ho spojil s okolím mnoha turistickými stezkami. Některé části hradu byly později přestavěny v duchu romantické novogotiky. Hrad je v majetku města Turnov.<sup>62</sup>

## **Zámek Hrubý Rohozec**

Hrubý Rohozec má ve svých zdech zaznamenán čas více než sedmi staletí. Byl založen kolem roku 1280. Jednotlivá historická období ho stavebně ovlivnila, a to goticky, renesančně,

<sup>59</sup> Jeho životem se zabývá Rejchrtová, N.: Václav Budovec z Budova. Praha: Melantrich, 1984, 271 s.

<sup>60</sup> Kocourek, J.: Český atlas: Střední Čechy. Praha: Freytag & Berndt, 2001, s. 50, 164.

<sup>61</sup> Tamtéž, s. 50, 206.

<sup>62</sup> Více informací o tomto hradu je na stránkách <http://www.turnov.cz/org/valdstejn/index.htm>.

barokně a také empírově, což je sloh na budově zámku nyní nejvíce patrný.

Hrubý Rohozec má bohaté interiéry. Do současnosti se dochovaly dvě knihovny, jídelna a zelený salón, které jsou s původním dobovým vybavením. Dále je expozice zařízena ve spolupráci s Uměleckoprůmyslovým muzeem v Praze. Opět se zde promítají minulá staletí. Přes místnosti renesance, baroka, rokoka a klasicismu se přeneseme slohy 19. století až na počátek století dvacátého, k secesi.

Zámek je obklopen menším přírodně krajinářským parkem s drobnými kamenickými prvky z období romantismu.<sup>63</sup>

### 3.6 Cyklotrasy

Cyklotrasy jsou cesty vhodné k cestování na speciálně upraveném (trekingovém) nebo horském kole.<sup>64</sup> Jsou vedeny turisticky zajímavými oblastmi s využitím silnic s menším provozem, jakož i polních a lesních cest, případně pěšin sjízdných na kole. Je tak eliminováno možné ohrožení cyklistů silničním motorovým provozem. Přeprava koly však není jenom prostředkem určeným k poznávání přírodních, kulturních a historických památek, ale je zároveň sama o sobě i jedním z motivů účasti na cestovním ruchu.<sup>65</sup>

Nejvýznamnější cyklotrasou v okolí je dálková trasa č. 14, vedoucí ve směru Chrastava – Liberec – Turnov – Jičín – Nymburk – Praha. Tato trasa je značena směrem od Turnova do Jičína pomocí žlutých cykloznaček a je propojena a rozšířena regionálními trasami. Ve spolupráci s mikroregionem Rozhraní a Městským úřadem v Jičíně vyznačila obec Dětenice v roce 2004 cyklotrasu Jičín – Libáň – Dětenice – Rožďalovice. Problémem však nadále zůstává, že v roce 2005 je z 1014 km cyklotras královéhradeckého kraje vyznačeno pouze 273 km.

V následujícím přehledu jsou uvedeny nejvýznamnější trasy doporučené k vyznačení:

**„Za romantikou do Českého ráje“** - z Jičína do Sobotky, na hrad Kost a Trosky (59,1 km).

**„Za krásnými výhledy na Tábor“** – trasa vede na sever od Jičína ve směru Radim – Tábor – Železnice – Brada (43,2 km).

**„Zlatá stezka Českým Rájem“** – Turnov – Malá Skála – Kozákov – Tábor – Zámezí – Jičín – Prachov – Mladějov – Trosky – Troskovice – Hrubá Skála – Valdštejn – Turnov.

**„Diagonála Českým Rájem“** – Malá Skála – Frydštejn – Roudný – Turnov – Rotštejn –

<sup>63</sup> Informace o zámku jsou dostupné na internetové adrese <http://www.hruby-rohozec.cz/rohozec/ramhist.htm>.

<sup>64</sup> Informace k této kapitole byly čerpány z dokumentu odboru územního plánování Městského úřadu v Jičíně „Cyklostezky – technická zpráva“ zveřejněného na [http://www.mestaobce.cz/scripts/vismo/\\_obce/dokumenty-2.asp?u=5954&id\\_org=5954&id=327384](http://www.mestaobce.cz/scripts/vismo/_obce/dokumenty-2.asp?u=5954&id_org=5954&id=327384).

<sup>65</sup> Drobná, D.: Cykloturistika. In Cestovní ruch pro střední školy a pro veřejnost. Praha: Fortuna, 2004, str. 147.



Svatoňovice – Rovensko – Holenice – Libuň – Jinolické rybníky – Jičín.

„**Jičínský okruh**“ – Jičín – Podhradí – Střevač – Bystřice – Jičíněves – Veliš – Jičín.

„**Za památkami jižně od Jičína**“ – Jičín – Milíčeves – Kopidlno – Rožďalovice – Dětenice – Libáň (69,2 km).<sup>66</sup>

Dále bude nezbytné vybudovat i potřebnou infrastrukturu. Na cyklotrasách by mělo být několik turistických informačních míst s informačními panely, mapami, lavicemi, stolky, přístřešky doplněnými koši na odpadky a stojany na kola. Pro cykloturistu by měla být k dispozici rovněž mapa cyklotras nebo informační skládačka s mapou pro jednotlivé cyklotrasy s návazností na trasy okolní i protínající.<sup>67</sup>

### 3.7 Naučné stezky

Naučné stezky jsou oblíbeným prostředkem šíření informací, k největším výhodám patří seznámení návštěvníků s ucelenými částmi přírody a historie daného regionu. V České republice je odhadem 400 naučných stezek.<sup>68</sup> Liší se svým zaměřením, délkou, počtem zastávek, náročností. Různou formu může mít též osoba spravující stezku. Na Dětenicku se mohou pěší turisté projít těmito naučnými stezkami. Financovat lze cyklistickou dopravu z rozpočtu státu (resp. Státního fondu dopravní infrastruktury), krajů a obcí.<sup>69</sup>

#### **Dalšími zdroji prostředků jsou např.:**

- Státní program podpory cestovního ruchu (MMR)
- Společný regionální operační program (Podopatření 4.2.2.: Podpora regionální a místní infrastruktury)
- Program obnovy venkova
- Program Lesy 2000.

#### **Údolí Plakánek**

Stezka dlouhá 10,5 km vede jižním okrajem CHKO Český ráj. Trasa začíná na parkovišti u soboteckého hřbitova pod Humprechtem, pokračuje po silnici k Semtinské lípě a hradu Kost, údolím Plakánek ke studánce Roubenka a pak Malým Plakánkem do Vesce. Při prohlídce trávající

<sup>66</sup> Tato trasa byla již částečně vyznačena v úseku Jičín – Libáň – Dětenice – Rožďalovice, viz předcházející text.

<sup>67</sup> Stejným způsobem daný problém řeší i město Mladá Boleslav, viz Králík, M.: Cyklotrasy Mladoboleslavska. COT Business, 2005, č. 5, s. 35.

<sup>68</sup> Podle údajů webových stránek Naučné stezky v České republice, [www.stezka.cz](http://www.stezka.cz).

<sup>69</sup> Tento problém je řešen na stránkách [www.nakole.cz/vemeste/je\\_to\\_drahe.php3](http://www.nakole.cz/vemeste/je_to_drahe.php3).



5 - 7 hodin se návštěvník seznamuje na celkem deseti zastaveních s přírodovědou a historií území, přičemž k dispozici je jak dětská, tak i odborná verze. Péči o naučnou stezku zajišťuje ZO ČSOP Křižánky ve spolupráci se Správou CHKO Český ráj.<sup>70</sup>

### **Podtrosecká údolí**

Skrz Podtrosecká údolí vede od Borku na Trosky naučná stezka s délkou přes 8 km s třinácti zastávkami a informačními tabulemi. Stezka byla otevřena v roce 1980 a její trasa provede turisty kolem podtroseckých rybníků a údolím Žehrovky, kde se nachází několik zachovalých vodních mlýnů, z nichž nejstarší, Nebákovský mlýn, pochází z 15. století.<sup>71</sup>

### **Naučná stezka Viničky**

Nad Dětenicemi se vypíná zalesněný kopec Viničky s velmi pestrou a zachovalou přírodou. V roce 2002 zde děti ze sportovně-turistického oddílu STROM Dětenice otevřely naučnou stezku, která na sedmi cedulích popisuje živou i neživou přírodu této lokality.<sup>72</sup>

## **3.8 Turistické autobusy**

ČSAD Semily, a. s. provozovala ve spolupráci s dalšími subjekty (zejména mikroregiony) v letní sezóně 2005 již pošesté tzv. turistické autobusy. Celkem deset linek, které jsou barevně pojmenovány, měly za úkol zvýšit dopravní dostupnost mezi nejzajímavějšími místy Českého ráje. Některé linky byly v provozu pouze ve svátek, sobotu a neděli, jiné byly k dispozici celý týden kromě pondělí. Autobusy byly určeny též cyklistům. V roce 2004 bylo přepraveno 19.600 cestujících a 1.200 kol. Obec Dětenice se zapojila do projektu prostřednictvím mikroregionu Rozhraní spolufinancováním autobusů na VII. a VIII. lince.<sup>73</sup>

### **Linka VII – FIALOVÁ:**

Lomnice n. Pop. – Rovensko p. Troskami – Libuň – Jičín – Libáň – Dětenice a zpět.

V provozu od 2. 7. do 28. 8. 2005, svátek, sobota, neděle.

---

<sup>70</sup> Podrobnosti o naučné stezce k dispozici na <http://www.chkocr.cz/cs/ekologicka-vychova/naucne-stezky/>.

<sup>71</sup> Celá trasa je podrobně zdokumentována na stránkách [http://www.interregion.cz/turistika/vylety/vylet\\_podtrosecka\\_udoli/vylet\\_podtrosecka\\_udoli.htm](http://www.interregion.cz/turistika/vylety/vylet_podtrosecka_udoli/vylet_podtrosecka_udoli.htm).

<sup>72</sup> O naučné stezce informuje vývěsní deska oddílu STROM v Dětenicích.

<sup>73</sup> Jízdné dle ceníku pravidelné linkové dopravy provozovatelů jednotlivých linek. Držitelé čipových karet mohou využít komerční a skupinové slevy. Další informace o turistických autobusech, jízdní řády apod. je možno najít na internetových stránkách <http://www.csadsm.cz/cyklobusy05.asp>.

### **Linka VIII – RŮŽOVÁ:**

Kopidlno – Libáň – Dětenice – Markvartice – Sobotka a zpět.

V provozu od 2. 7. do 28. 8. 2005, svátek, sobota, neděle.

## **3.9 Pěší turistika**

Z turistického hlediska je možné dětenickou oblast a přilehlý Český ráj rozdělit na více zajímavých částí, které jsou spojeny jednotlivými značenými trasami. Bezprostřední okolí Dětenic je přímo ideální pro pěší turistiku, vhodnou i pro rodiny s dětmi. Nenáročné trasy vedou po značených cestách a silničkách a umožňují poznat nejen zajímavé kulturní památky, ale i jinak opomíjené skvosty zdejší přírody.

### **Mezi nejkrásnější turistické okruhy patří následující trasy:**

- Libáň – Staré Hrady – Peklo – Skučina – Mrkvojedy – Markvartice – Spařence – Dolní Bousov – Vlčí Pole – Křižánky – Záhuby – Libáň. Celkový čas 5 1/4 hod.
- Dolní Bousov – Rabakov – Ujkovice – Ledce – Seletice – Tuchom – Pílský rybník – Křešice – Psinice – Libáň – Dolní Bousov. Celkový čas 6 1/4 hod.<sup>74</sup>
- Dětenice – Libáň – Staré Hrady – Batín – rybník Mordýř – Nadslav – Dolní Lochovo – pod Velkou Svinčicí – pod Šikmou věží – Prachovské skály. Celkový čas 4 hod.
- Domousnice – Veselice – Křižánky – Vlčí Pole – Dolní Bousov – Šlejferna, rybník – Střehom – Plakánek – Vesec u Sobotky – Libošovice – Prokopské údolí – Podkost – Kost. Celkový čas 4 1/2 hod.<sup>75</sup>

V prvním případě se seznámíme se zámekem ve Starých Hradech a Vlčím Poli. Ve 14. století zde stála tvrz, jejíž přestavbou za Lobkoviců vznikl r. 1623 renesanční zámek, později empírově upravený.<sup>76</sup> Za zámekem se v lesoparku nachází kaple sv. Šimona a Judy. Poznáme místo, kde stávala ves Křiženec, církevní památky v Libáni a Dolním Bousově. Roku 1673 zde architekt Caratti postavil hraběti Humprehtu Černínovi z Chudenic letní chatu, která

<sup>74</sup> Padesát rozmanitých návrhů turistických tras v Českém ráji s přesnými popisy uvádí Podhorský, M.: Český ráj a Podkrkonoší. Praha: Freytag & Berndt, Plzeň: Kletř, 1998, s. 120 – 123.

<sup>75</sup> Poslední dvě jmenované trasy popisuje Staněk, J.: Okolí rodiště Fráni Šrámka. In: Český ráj a Podkrkonoší. Praha: Olympia, 1989, s. 96, 100 – 101.

<sup>76</sup> Dějinami rodu se zabývá Kasík, S.: Lobkovicové, dějiny a genealogie rodu. České Budějovice: Veduta, 2002.



později převzala funkci fary. Za shlédnutí stojí rovněž barokní kostel sv. Kateřiny z let 1759 - 1760 s elipsovým půdorysem a empírová radnice na náměstí z r. 1861 a kotelské údolí.

Druhá trasa nás zavede přes samoty Borečov a Karlovec do rozlehlého tuchomského polesí a k Pilskému rybníku.<sup>77</sup> V Psinících stojí gotický kostel sv. Jakuba Většího z poloviny 16. století.

Třetí trasa spojuje Dětenice s Prachovskými skalami, nad Nadslaví vstupuje do lesů Velišského hřbetu a posléze do skalního města.

Poslední uváděná trasa seznámí turisty s lidovou architekturou Vesce u Sobotky a místními rybníky a zavede je přes mokřady Prokopského údolí k hradu Kost.

---

<sup>77</sup> O tomto významném hnízdišti ptáků informuje kapitola 3.1.1 Rožďalovické rybníky.

## 4 REALIZAČNÍ PODMÍNKY

Mezi realizační podmínky řadíme faktory, jež umožňují přemístění účastníků cestovního ruchu z místa jejich trvalého pobytu do rekreačních prostorů a zpět, a faktory spojené s pobytem v rekreačním prostoru.<sup>78</sup>

### 4.1 Dopravní dostupnost

#### 4.1.1 Silniční doprava

Obci Dětenice protíná silnice II. třídy č. 280 vedoucí z Židněvsi (okres Mladá Boleslav) přes Libáň a Kopidlnu do Sukorad. Obec navíc leží na křižovatce 3 silnic nižší třídy. Komfort přijíždějících návštěvníků je snížen špatnou kvalitou těchto komunikací. Nejrychlejší spojení s hlavním městem je autobusové s přestupem v Mladé Boleslavi. Nejbližší významnou silniční dopravní křižovatkou je Jičín, kde se protínají dvě tepny silnic I. třídy – silnice č. 16 vedoucí ze Slaného přes Mělník, Mladou Boleslav do Trutnova a dále až na polskou hranici a silnice č. 35 vedoucí z polského Zhořelce přes Liberec do Hradce Králové, Svitav a Olomouce. Jičín má tedy dobré dopravní spojení s většinou významných center ČR, o čemž svědčí i značné množství dálkových autobusových spojů vedených přes město.<sup>79</sup>

#### Parkovací možnosti

Pro osobní automobily i autobusy jsou k dispozici dvě placená parkoviště, která jsou ve správě dětenického zámku. Jejich parametry jsou uvedeny v **tabulce 2**.

Tabulka 2 Parkovací možnosti v Dětenicích

Vzdálenost od zámku (m)	Počet míst	Oplocení	Poplatek (Kč)
50	55	ne	45
250	350	ano	45

Zdroj: vlastní šetření

Někteří řidiči využívají k stání okraje silnice. Důvodem je neochota zaplatit parkovné, které je jednotné a není časově odstupňováno. Častěji však netuší o existenci většího, oploceného parkoviště. Bylo by tedy vhodné zajistit lepší orientaci motorizovaných návštěvníků například navigačními cedulemi u okrajů obce informujících o tomto parkovišti.

<sup>78</sup> Zpracováno na základě učebnice Oriška, J.: Technika služeb cestovního ruchu. Praha: Idea Servis, 1999, s. 7 – 8.

<sup>79</sup> Informace byly získány z mapy Česká republika: autoatlas 1:100 000. Praha: Kartografie, 2005, 295 s. a ze stránek [www.idos.cz](http://www.idos.cz).



### 4.1.2 Železniční doprava

Železniční doprava nemá v obci velký význam. Dětenice leží na trati číslo 063 Dolní Bousov – Kopidlno. Zastávka vlaku se nachází za obcí ve směru od Dětenic do Milkovic, pro cestující ve směru Kopidlno je výhodnější vystoupit již v Osenicích a do Dětenic dojít pěšky.<sup>80</sup>

## 4.2 Ubytovací služby v obci

### Hotel Rustikal\*\*\*

Jediné hromadné ubytovací zařízení v obci. Kapacita činí 46 lůžek (64 s přistýlkou). Pokoje jsou vybaveny nábytkem z masivního dřeva, televizí, telefonem, přípojkou na internet, koupelnou a sociálním zařízením. Cena za ubytování je v závislosti na sezóně 1200 – 1800 Kč pro dvě osoby včetně snídaně. Součástí hotelu je Pizzerie – Creperie, která je blíže popsána v kapitole 4.4 Stravovací služby.<sup>81</sup>

## 4.3 Ubytovací služby v okolí

### Hotely

**Tabulka 3** přibližuje nabídku ubytování v hotelech dvou- a tříhvězdičkové kategorie, které jsou dostupné v okolí Dětenic.<sup>82</sup> Kapacita se může v některých případech zvýšit použitím přistýlek. Ceny za služby se liší v závislosti na sezóně, v tabulce je uvedena nejnižší cena pro jednu osobu, v které je zahrnuta snídaně.

### Penziony

Omezený rozsah společenských a doplňkových služeb, ale ubytovací služby srovnatelné s hotelem, nabízejí penziony, viz **tabulka 4**. Smluvní cena nezahrnuje snídaně a v době letních měsíců se může zvýšit. Návštěvníci mohou často využít skupinovou slevu. Cena se také snižuje s vyšším počtem strávených nocí.

---

<sup>80</sup> Mapa sítě Českých drah je dostupná na adrese <http://www.cd.cz/index.php?action=section&id=187>. Údaj o vzdálenosti zpracován na základě terénního výzkumu.

<sup>81</sup> Údaje byly získány výzkumem v terénu a z propagačního letáku hotelu Rustikal.

<sup>82</sup> Pokud není uvedeno jinak, byly informace získány z katalogu The Catalogue Of Tourist Programmes. Sdružení Český ráj, 2004, s 14, 26, 37 – 39, 53, 67. Ubytovací zařízení jsou vzdáleny maximálně 20 km vzdušnou čarou od Dětenic. Podrobněji o Hotelu u hradu viz [www.uhradu.cz](http://www.uhradu.cz). Kategorizace byla provedena podle Oficiální jednotné klasifikace ubytovacích zařízení České republiky kategorie hotel, hotel garní, pension a motel, kterou vypracovaly svazy HO.RE.KA ČR a NFHR ČR.

Tabulka 3 Hotely v okolí Dětenic

Název / Adresa	Počet lůžek	Orientační cena (Kč)
<b>Hotel Zámeček Jičín</b> Rybniček 31, Jičín	69	475
<b>Hotel Paříž</b> Žižkovo nám. 3, Jičín	70	240
<b>Hotel Bohemia</b> Markova 303, Jičín	38	700
<b>Hotel Zámek Hrubá Skála</b> Orea Hotels, a.s, Tumor	150	1250
<b>Hotel U hradu</b> Staroměstské nám., Mladá Boleslav	55	1200
<b>Grandhotel Větec</b> Staroměstské nám., Mladá Boleslav	44	820
<b>Hotel Zimní stadion</b> Na Vinici 31, Mladá Boleslav	68	1100

Zdroj: vlastní šetření

Tabulka 4 Penziony v okolí Dětenic

Název / Adresa	Počet lůžek	Orientační cena (Kč)
<b>Penzion Kovárna</b> Bukvice 33, Jičín	20	400
<b>Pension Ort</b> Holenice 28, Jičín	10	200
<b>Alena Erbanová</b> Pařezská Lhota, Jičín	25	150
<b>Marcela Soukalová</b> Střehom 16, Dolní Bousov	8	270
<b>Pension UNO</b> Nádražní 287, Mladá Boleslav	105	295
<b>Penzion EVA</b> Boleslavská 147, Kosmonosy	12	700
<b>Penzion Brada</b> Brada 7, Jičín	56	200

Zdroj: vlastní šetření

### Kempy, chatové osady a turistické ubytovny

Tato kategorie ubytování je vhodná zejména pro mladé nebo sportovně zaměřené turisty. Nabízí se jim zde hřiště pro tenis, plážový volejbal a fotbal, možnost plavání v přírodních nebo umělých koupalištích, ohniště a vybavení pro grilování. Ubytování je možné v chatkách pro 2 a 4 osoby, v kamenných budovách a ve vymezeném prostoru ve vlastních karavanech a stanech.

V **tabulce 5** je uvedena nabídka ubytování v nejbližších kempech a ubytovnách.



Tabulka 5 Kempy a ubytovny v okolí Dětenic

Název / Adresa	Počet lůžek	Cena (Kč)*	Poznámka
<b>Kemp Rumcajs</b> Koněvova 331, Jičín	145	130	Chatky, stany, karavany.
<b>Kemp Kněžnice</b> Kněžnice 4, Jičín	14	200	Karavany, stany. Bazén, stolní tenis, plážový volejbal.
<b>Rekreační centrum Pařez</b> Revoluční 836, Jičín	350	220	Ubytování v chatkách a budovách. Asfaltové, volejbalové a fotbalové hřiště, beach kurt.
<b>Rekreační zařízení Sobotka</b> Sobotka	70	140	Ubytování v chatkách, hlavní budově, možnost stanování.
<b>Ubytovna SK Dolní Bousov</b> Dolní Bousov	26	100	Koupaliště, tenisové a volejbalové hřiště.
<b>Kemp Jinolice</b> Jinolice, Jičín	100	150	Půjčovna loděk, volejbal, stolní tenis.
<b>Kemp EDEN</b> Jinolice, Jičín	94	100	Písečná pláž, bazén, tenis, minigolf, stolní tenis, volejbal.

\* Uvedené ceny jsou pouze orientační, platné k 31. 12. 2005.

Zdroj: vlastní šetření

## 4.4 Stravovací služby

### Středověká restaurace

Nejnavštěvovanějším restauračním zařízením v obci je Středověká restaurace, umístěná v přízemí a prvním patře zámeckého pivovaru.<sup>83</sup> Kapacita činí i se zahrádkou 650 míst. Neomítnuté stěny, na podlaze poházená sláma, stoly z pevných dřevěných fošen, dobová hudba a výzdoba, obhrouble mluvící personál, to vše má za úkol evokovat atmosféru středověku. Vedle místního kvasnicového nepasterizovaného ležáku jsou v nabídce speciality, které jsou připravovány na otevřeném ohni přímo před zraky návštěvníků. Jí se rukama, k omytí rukou slouží misky s vodou.<sup>84</sup>

Historický objekt krčmy je oživen širokou nabídkou zábavních programů. Každý pátek a sobotu probíhá po celý rok (v červenci a srpnu též ve středu) od 19 do 22 hodin program nazvaný „Středověk na vlastní kůži“, v němž za doprovodu živé dobové hudby vystupují orientální tanečnice, fakíři, upalují se čarodějnice, bojují spolu rytíři a loupežníci.

V průběhu roku se konají další speciální akce tematicky zaměřené např. na piráty, upíry nebo gladiátory. Pro děti byl v létě 2005 určen čtvrtěční program „Z pohádky do pohádky“.

Za netradiční zážitek je potřeba si připlatit. Vstupné na zábavný program stojí 75 Kč, čtvrtka staročeské kachny s knedlíkem a zelím 195,- Kč, půllitr dětenického piva 35 Kč. I přes

<sup>83</sup> Pokud není uvedeno jinak, jsou informace uvedené v této kapitole výsledkem terénního šetření.

<sup>84</sup> Srov. Beranová, M.: Jídlo a pití v pravěku a ve středověku. Praha: Academia, 2005, 359 s.

vyšší ceny láká krčma do Dětenic značné množství lidí, je vhodné předem provést rezervaci.<sup>85</sup>

Z výsledků dotazníkového průzkumu vyplývá, že téměř polovina všech respondentů přijela do Dětenic kvůli této restauraci. Na otázku „Co Vás přilákalo do Dětenic“ měli dotazovaní možnost uvést maximálně dvě odpovědi. Ukázalo se, že hlavním lákadlem je stále dětenický zámek, kvůli kterému přijelo do obce 75 % respondentů. Vedle toho 45 % návštěvníků odpovědělo, že jejich motivem byla také návštěva krčmy. Z průzkumu je zřejmé, že výsledná motivace turistů přijet na zámek je umocněna i místní nabídkou netradičních stravovacích služeb.

Uznání se Středověké restauraci dostalo také od odborníků z oblasti zážitkové gastronomie. Redakce časopisu Food Service udělila v roce 2005 majiteli restaurace bronzovou plaketu Jaroslava Vašaty za „Úspěšný gastronomický koncept“. V publikaci „Grand Restaurant 2006“ se krčma umístila na devátém místě v žebříčku 20 nejlepších restaurací v České republice a získala první místo v kategorii Interiér.<sup>86</sup>

### **Pizzerie - Creperie**

Dalším stravovacím zařízením v Dětenicích je Pizzerie – Creperie v Hotelu Rustikal. Slouží jednak ubytovaným hostům, ale zejména je určena turistům, kteří dají před hlučným prostředím krčmy přednost zdejšímu elegantnímu a intimnímu prostředí. Restaurace vzdálená zhruba 30 metrů od brány do zámeckého parku nabízí italské speciality, saláty, francouzské palačinky (crêpes), italská, libanonská a moravská vína a světlé a tmavé dětenické pivo.

### **Cukrárna – František Jenček**

Naproti Hotelu Rustikal je k dispozici jediná cukrárna v obci s tradiční nabídkou zákusků, zmrzliny, cukrovinek, chlazených a teplých nápojů. Provozovna je umístěna v budově obchodu s potravinami, stoly jsou umístěny na zahrádce u silnice. S kapacitou asi dvaceti míst však v době letní sezóny plně neuspokojuje zvýšenou poptávku.

### **Pohostinství Jordán**

Asi 150 metrů od návsi se nachází pohostinství Jordán. Kapacita činí 50 míst. Sortiment se zaměřuje především na stálé hosty. V prodeji je alkohol, limonáda a teplé nápoje. Nabídka jídel

---

<sup>85</sup> Zpracováno na základě průzkumu v terénu a propagačního letáku Navštivte Dětenice.

<sup>86</sup> V soutěži Grand Restaurant probíhá hodnocení na základě známek, které restauracím tajně udělují dobrovolní a zaregistrovaní účastníci. Další informace o obou soutěžích viz internetové stránky pořadatelů [www.foodservice.cz](http://www.foodservice.cz) a [www.grand-restaurant.cz](http://www.grand-restaurant.cz).



je omezena na pochutiny k pivu.

### **Restaurace Oseňanka**

V Osenicích je možné občerstvit se v restauraci Oseňanka. Kapacita činí i s venkovní zahrádkou asi 60 míst. Otevřeno je až od 17 hodin, proto bývá toto zařízení nevyužito návštěvníky zámku. Nabídka odpovídá potřebám místních zákazníků, sestává se z piva, dalších alkoholických i nealkoholických nápojů a jídel - minutek.

### **Výčep piva**

Pro nejméně náročné hosty je určeno restaurační zařízení v Brodce, vzdálené asi 1500 metrů od zámku. Kapacita je přibližně 35 míst. V prodeji jsou pouze teplé a studené nápoje a slané pochutiny k pivu a vínu.

## **4.5 Doplnkové služby**

### **Společensko-kulturní a sportovní vybavenost**

V obci má dlouhou tradici místní knihovna, která je v provozu od roku 1893. Vedle této knihovny určené dospělým se v Dětenicích nachází knihovna pro dětské čtenáře při místní základní škole.

Turisticky zajímavou příležitost poskytuje umělá stěna v tělocvičně, kde horolezecký oddíl TJ Sokol Dětenice pořádá kromě pravidelných tréninků i závody pro veřejnost. Hodiny pro veřejnost nejsou pevně stanoveny, je nutná předchozí telefonická domluva. Jednotné skupinové vstupné je 40 Kč na 3 hodiny.<sup>87</sup>

### **Občanská vybavenost**

Velikosti obce odpovídá její vybavenost komunálními službami. V každé z částí obce (Dětenice, Osenice, Brodek) je provozován obchod se smíšeným zbožím. K dispozici jsou místním občanům také kadeřnické a pedikérské služby. Místní masérka pořádá pravidelné kurzy zdravého životního stylu a různá cvičení, např. tai-chi. Dvakrát týdně je zajištěna ordinace pro dětského i obvodního lékaře.<sup>88</sup> Všechny ostatní služby, včetně výše jmenovaných, jsou k dispozici v čtyři kilometry vzdáleném městě Libáni (pošta, banka, lékárna, specializované obchody, restaurace).

---

<sup>87</sup> Kontakt na provozovatele je dostupný na stránkách [www.adrex.cz/horo/horo\\_soubory/umelesteny.html](http://www.adrex.cz/horo/horo_soubory/umelesteny.html).

<sup>88</sup> Tato a předcházející kapitola byla napsána na základě údajů uvedených na webových stránkách obce Dětenice [www.detenice.wz.cz](http://www.detenice.wz.cz).

## 5 ZÁMEK

### 5.1 Historie

Dějiny tvrze (později zámku) jsou úzce spjaty s historií celé obce. Podrobněji jsou jednotliví majitelé dětenického panství popsáni v kapitole 2.1. Zaměříme se zde pouze na vývoj architektury zámku a také jeho podrobnější historii ve dvacátém a jedenadvacátém století.

Roku 1404 je poprvé písemně doložena tvrz, kterou nechal postavit Beneš z Valdštejna a Dětenic a která měla pravděpodobně podobu věže jednoprostorového typu.<sup>89</sup> Zachovalo se z ní pouze zdivo sklepa a přízemí s druhotně vloženými klenbami.<sup>90</sup>

Bohuslav Křinecký z Ronova přestavěl po roce 1587 tuto gotickou tvrz na mohutnou, pozdně renesanční stavbu. Šlo o patrový objekt zahrnující vyjma věže celý půdorys dnešního zámku, který měl trojdílnou dispozici s přízemím klenutým převážně valeně s výsečemi.<sup>91</sup> Mohutná nárožní věž byla roku 1619 zásluhou Žofky z Lukavce, manželky Jiříka Křineckého z Ronova, opatřena věžními hodinami.<sup>92</sup>

V letech 1762 – 1765 nechal Jan Kristián Clam-Gallas provést pozdně barokní přestavbu údajně podle plánů Zachariáše Fiegerta, stavbu provedl kopidlenský stavitel Jan Jedlička.<sup>93</sup> Z původní renesanční tvrze zůstala jen věž s hodinami. Jan Filip Wessenberg zvýšil zámek roku 1822 o druhé patro.<sup>94</sup>

Poslední větší stavební práce byly provedeny v letech 1878 -1881, kdy zámek vlastnili maltézští rytíři. Byl upraven vchod do zámku, nad jehož portál byl zasazen znak řádu a zámek samotný obohatil portikus s terasou v patře. Rovněž byla rozšířena výzdoba parku, kde k rokokovým sochám andálků a světců přibyla fontána a další sochy.<sup>95</sup>

Posledním majitelem zámku byl v letech 1926 – 1945 Ing. Emanuel Řehák, který zpřístupnil část svého sídla veřejnosti. V zámku byly soustředěny bohaté sbírky, zvláště zbraní. Druhého března 1948 byl Řehákův statek zestátněn. Byla zde umístěna dívčí zahradnická škola a od roku 1959 základní zvláštní škola s internátem.

Vybavení a památné předměty byly podle kroniky převezeny do Libáně a zámku ve Starých Hradech, ale ani na jednom místě se dnes nenacházejí a jejich uložení na jiném místě

---

<sup>89</sup> Bílek, K.: Malé dějiny Libáňska. Městský úřad Libáň, 2005, s. 40.

<sup>90</sup> O vývoji architektury dětenické tvrze píše Nodl, M.: Encyklopedie českých tvrzí. Díl A –J. Praha: Argo, 1997, s. 161.

<sup>91</sup> Tamtéž.

<sup>92</sup> Bílek, K.: Malé dějiny Libáňska. Městský úřad Libáň, 2005, s. 47.

<sup>93</sup> Tamtéž, s. 62.

<sup>94</sup> Tamtéž, s. 78.

<sup>95</sup> Anděl, R.: Hrady, zámky a tvrze v Čechách, na Moravě a ve Slezsku. III. díl Severní Čechy. Praha: Svoboda, 1984, s. 88 – 89.



není známo.

Zámek byl až do roku 1997 v majetku Okresního úřadu v Jičíně, poté byl prodán do soukromého vlastnictví panu Pavlu Ondráčkovi. Poměrně zdevastovaný objekt v letech 1998 – 2000 opravil a vybavil exponáty znázorňující způsob života šlechty od 16. století do třicátých let dvacátého století. Zámek je od roku 2000 přístupný veřejnosti.<sup>96</sup>

## 5.2 Současnost

Současný stav zámku je výsledkem rozsáhlé přestavby z 18. století.<sup>97</sup> Jedná se o pozdně barokní dvoupatrovou budovu téměř čtvercového půdorysu, v jejímž jihozápadním nároží je třípatrová věž. Hlavní vchod do zámku je zdoben čtveřicí sloupů, které nesou ve výši prvního patra rozměrnou terasu. V přízemí objektu je klenutá chodba spojující přední a zadní trakt. V prvním patře tuto funkci plní rozsáhlá spojovací hala.

### 5.2.1 Interiér

#### Přízemí

Ve Vstupní hale, zvané též Dolejší síni, je zazděná pamětní deska z původní tvrze z období před rokem 1600. Nachází se zde také unikátní sbírka asi 300 chladných a palných zbraní maltézských rytířů, kterou sem umístil kníže Lichnovský. Prostoru však dominují bronzová děla z roku 1522, kterými maltézští rytíři neúspěšně bránili ostrov Rhodos proti Turkům, a která byla později vytažena z moře.

Z haly je přístupný Hodovní sál Albrechta z Valdštejna, kterého zobrazuje tamní stropní freska, a Renesanční salonek, z něhož se vchází do malé zámecké kaple, původně zasvěcené Panně Marii.

Stěny schodiště vedoucího do prvního patra jsou ozdobeny kolekcí 107 kolorovaných rytin ptáků z roku 1760, zhotovených na zakázku pro hraběte Clamm-Gallase.<sup>98</sup>

#### 1. patro

V prvním patře se nachází prostorný Taneční sál, lemovaný barokním kovaným zábradlím, kde jsou kromě další části lovecké sbírky vystaveny též pamětní listiny sepsované jednotlivými majiteli od 18. století. Ze sálu je možný vstup do jednotlivých místností, které jsou též vzájemně

<sup>96</sup> Zpracováno na základě interních údajů zámku.

<sup>97</sup> Anděl, R.: Hrady, zámky a tvrze v Čechách, na Moravě a ve Slezsku. III. díl Severní Čechy. Praha: Svoboda, 1984, s. 88 - 89.

<sup>98</sup> Interní údaje zámku.

propojeny dveřmi. Jedná se o Lovecký salonek s nástěnnými malbami podzimní krajiny, Hudební salonek vybavený replikou neorenesančního nábytku a Zlatý salonek, vyzdobený ve stylu Ludvíka XIV. Následuje Rytířský sál, největší a nejvyšší místnost, z níž je výhled na park před zámkem. V současnosti slouží často také jako oddací síň.

Levé křídlo je tvořeno Stříbrným salonkem, ve kterém se dochovala původní barokní podlaha, Květinovým salonkem Emy Destinové, který pro slavnou českou pěvkyni zřídili na důkaz svého obdivu tehdejší majitelé Blochovi, a Přijímacím salonkem.<sup>99</sup> Poslední veřejně přístupnou místností je Modrá jídelna s nástěnnými malbami napodobujícími Botticelliho postavy z jeho obrazů Jaro, Zrození Venuše a Pallas Athéna a Kentaur.<sup>100</sup>

## 2. patro

Druhé patro, lemované zachovalou barokní balustrádou, je obýváno současnými majiteli zámku. Nachází se zde také třípokojové luxusně vybavené apartmá pronajímané zejména novomanželským párům.<sup>101</sup>

### 5.2.2 Zámecký park

Zámek je obklopen volně řešeným parkem o rozloze 3,5 ha založeným roku 1820. Nachází se zde řada soch klasicizujícího baroka, doplněných koncem 19. století o sochu Ceres, Pallas Athény a sousoší Marta a Herakla. Před zámkem se nalézá fontána se sousoším kentaura s nymfou, která je dílem Františka Rouse přibližně z roku 1860.<sup>102</sup>

---

<sup>99</sup> O životě této umělkyně píše Holzknacht, V.: Ema Destinová. Praha: Panton, 1972, 305 s.

<sup>100</sup> O renesančním umění více Pijoan, J.: Dějiny umění. 5. díl. Praha: Odeon, 1984, 317 s.

<sup>101</sup> Cena za ubytovací služby v tomto apartmá je smluvní, pohybuje se kolem 8 000 Kč za 1 noc pro 2 osoby vč. snídaně (zdroj: obchodní oddělení zámku Dětenice).

<sup>102</sup> Všechny údaje o parku jsou z knihy Poche, E. a kolektiv: Umělecké památky Čech, 1. svazek A – J, Praha: Academia, 1977, s. 258.



## 6 PROVOZNÍ A TECHNICKÉ ZABEZPEČENÍ

### 6.1 Provozovatel

Pavel Ondráček - AR tour Ondráček, Charkovská 518/22, PSČ 101 00, Praha 10,  
IČO: 12627615, DIČ: CZ6609220420.

### 6.2 Podnikatelské aktivity provozovatele

Zpřístupnění zámku Dětenice není prvním (a zcela jistě ani posledním) podnikatelským počinem jeho majitele. V cestovním ruchu působí pan Ondráček od roku 1990. Níže uvedený přehled přibližuje rozsah jeho činností, které dětenický zámek jak obohacuje, tak doplňuje.

#### 6.2.1 Cestovní agentura AR tour Ondráček

Tato incomingová agentura byla založena v roce 1990. Sídli na výše uvedené adrese. Svě služby nabízí cizincům přijíždějícím do České republiky.<sup>103</sup>

##### **Přehled zprostředkovaných služeb:**

- hotelové ubytování v ČR, na Slovensku, v Polsku, Maďarsku a Rakousku
- čtyř-, pěti- a sedmidenní pobyty v Praze s celodenními výlety do jiných měst ČR<sup>104</sup>
- okružní prohlídkové jízdy Prahou
- dopravní služby v ČR
- průvodcovské služby v různých jazycích
- konference a obchodní schůzky
- občerstvení při společenských akcích
- incentivní programy.

Na webových stránkách agentury je na úvodní stránce umístěna velká fotografie s hypertextovým odkazem na WWW stránky dětenického zámku.

#### 6.2.2 Hotel Vyšehrad

Čtyřhvězdičkový Hotel Vyšehrad byl otevřen v roce 1995. Nachází se v centru Prahy, v sousedství Kongresového centra a památníku Vyšehrad. Hotel je zařízen v secesním slohu

---

<sup>103</sup> Zpracováno na základě informací zveřejněných na webových stránkách agentury [www.artour.cz](http://www.artour.cz).

<sup>104</sup> Příklad balíčku služeb zahrnujícího i návštěvu Dětenic je uveden v příloze č. 8.

devatenáctého století a svým hostům nabízí 26 luxusně zařízených klimatizovaných pokojů a jedno apartmá.<sup>105</sup>

### 6.2.3 Zámecký pivovar Dětenice

Od roku 2000 je v podnikatelském portfoliu pana Ondráčka dětenický pivovar.<sup>106</sup> Turisté zde mohou navštívit muzeum piva, kde shlédnou expozici tematicky zaměřenou na pivovarnictví včetně současných výrobních prostor. Budova se nachází v těsné blízkosti brány do zámeckého areálu, proto se vstupenky do muzea piva prodávají v pokladně zámku. Po prohlídce pak mohou návštěvníci ochutnat dětenický světlý a tmavý ležák ve středověké krčmě.<sup>107</sup>

Vstupné do muzea popisuje **tabulka 6**. Návštěvníkům zámku a muzea piva je nabízena zvýhodněná kombinovaná vstupenka (o této nabídce pojednává kapitola 6.7 Vstupné).

**Tabulka 6 Vstupné do muzea piva v Dětenicích**

Děti do 6 let	Zdarma
Děti 6-11 let	30,- Kč./os.
Mládež 12-18 let	35,- Kč./os.
Důchodci	45,- Kč./os.
Dospělí	65,- Kč./os.

Zdroj: vlastní šetření

### 6.2.4 Hotel Rustikal

Zkušenosti s vedením pražského hotelu a snaha reagovat na poptávku po kvalitním ubytování v Dětenicích vedly pana Ondráčka k vybudování tříhvězdičkového hotelu Rustikal. Toto ubytovací zařízení, vzdálené jen 100 metrů od vchodu do zámeckého parku, vzniklo rekonstrukcí bývalé budovy hostince. Pro veřejnost byl hotel otevřen v roce 2004.<sup>108</sup>

Na **obr. 3** je schematicky zachyceno umístění zámku, zámeckého pivovaru a hotelu Rustikal v obci.

### 6.2.5 Plánované aktivity

Z rozhovoru s ředitelem zámku vyplynulo, že by návštěvníci Dětenic měli mít možnost prohlédnout si již v létě 2006 zámecké stáje se zhruba padesáti holštýnskými koňmi. Součástí prohlídky bude i ukázka jejich výcviku. V delším časovém horizontu je počítáno s výstavbou

<sup>105</sup> Údaje čerpány z internetových stránek Hotelu Vyšehrad [www.hotelvysehrad.cz](http://www.hotelvysehrad.cz).

<sup>106</sup> O historii pivovaru pojednává kap. 3.2 Kulturně historické památky.

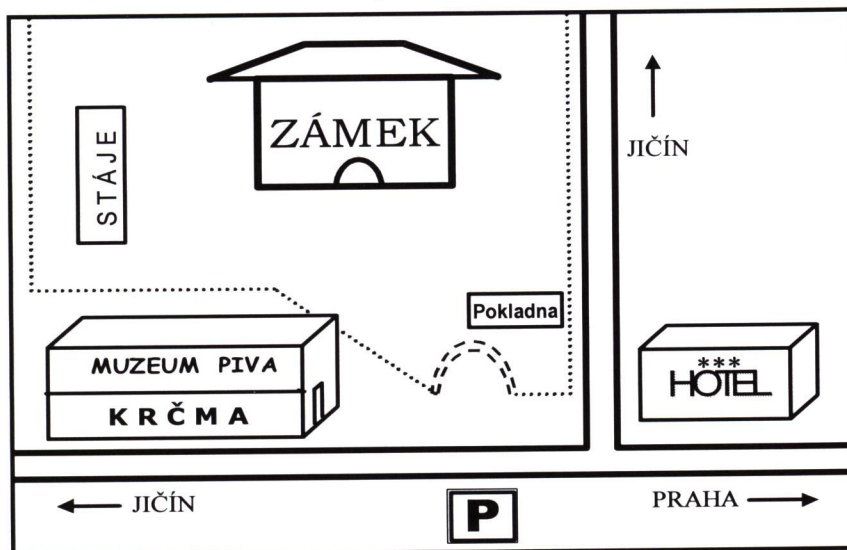
<sup>107</sup> Více o této restauraci viz kap. 4.4 Stravovací služby.

<sup>108</sup> Tento hotel je popsán v kap. 4.2 Ubytovací služby v obci.



golfového hřiště.<sup>109</sup>

Obrázek 3 Schéma dětenického komplexu



Zdroj: vlastní šetření

### 6.3 Organizační struktura

Pavel Ondráček jako vlastník a provozovatel zámku řídí firmu jak osobně, tak prostřednictvím ředitele celého dětenického komplexu (zámek, pivovar, hotel). Vzhledem k rozsahu činností a počtu zaměstnanců má pak každý objekt svého provozního vedoucího, který dohlíží na řádný chod svého podniku a organizuje práci svým zaměstnancům.<sup>110</sup>

Pro celý komplex je společné jedno obchodní oddělení, které zaměstnává vedoucího logistiky a 2 obchodní referenty. Ti zajišťují styk s dodavateli, komunikaci s klienty, vyřizování rezervací a objednávek služeb.

Samostatně stojící jednotkou je účetní a ekonomické oddělení, které je odpovědné pouze majiteli. Jak vyplývá z jeho názvu, zabývá se daňovým účetnictvím, mzdovou agendou a fakturacemi služeb. Další autonomní jednotkou podřízenou pouze majiteli zámku jsou chovatelé koní.

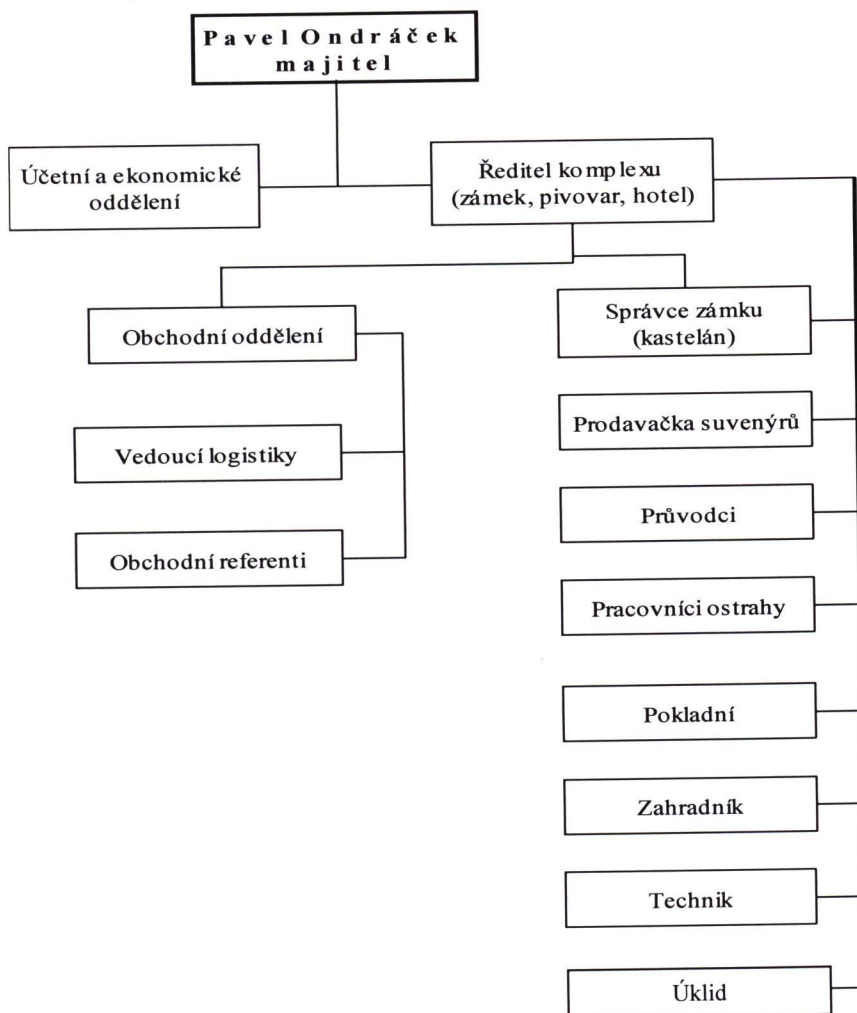
**Obrázek 4** zachycuje vztahy nadřazenosti a podřazenosti v organizační struktuře zámku. Celý komplex zaměstnává trvale asi 60 lidí, zhruba dalších 60 lidí obsadí sezónní pracovní pozice (obsluhující personál, průvodci). Na zámku jsou v trvalém pracovním poměru zaměstnání správce, jedna pokladní, prodavačka suvenýrů, čtyři pracovníci ostrahy, zahradník, uklízečka a technik. Průvodcovské služby jsou mimo sezónu zajišťovány správcem zámku, v době zvyšující

<sup>109</sup> Podle údajů stránek [www.golf.cz](http://www.golf.cz) je v ČR v současnosti 88 hřišť, z toho v Královéhradeckém kraji 8 hřišť.

<sup>110</sup> Zpracováno na základě řízeného rozhovoru s ředitelem zámku p. Petrem Jindrákem.

se návštěvnosti jsou postupně přijímáni brigádníci tak, aby každý otevírací den byli k dispozici 3 – 4 průvodci.

Obrázek 4 Organizační diagram zámku Dětenice



Zdroj: vlastní šetření

## 6.4 Základní služby

Základním produktem je prohlídka zámku. Návštěvníkům je zpřístupněno přízemí a první patro budovy. Seznámení s historizujícími interiéry trvá přibližně 50 minut.

Maximální počet účastníků ve skupině je 45. Předem si lze objednat výklad v anglické nebo německé verzi. Zahraničním turistům, kteří přijedou individuálně, je bez poplatku k dispozici tištěná cizojazyčná verze průvodcovského textu.

Tržby ze vstupného tvoří podle vyjádření ředitele asi 20 % celkových příjmů generovaných zámekem, což stačí na pokrytí nákladů spojených s jeho celoročním provozem. Hlavní těžiště ekonomických aktivit proto spočívá i přes velkou návštěvnost zámku v doplňkových službách.



## 6.5 Doplnkové služby

### Svatby

Velkému zájmu se těší možnost uspořádat na zámku nebo v zámeckém parku svatební obřad. Této možnosti využilo v roce 2005 asi 50 párů. Svatební hostinu je možné připravit v kterékoliv zámecké místnosti nebo v restauraci v přízemí zámku, která je běžně veřejnosti uzavřena. Modelový scénář svatby je uveden v příloze č. 7. V **tabulce 7** jsou uvedeny služby, které je možné na zámku objednat, včetně smluvních cen.

Tabulka 7 Ceník služeb

Služba	Cena (v Kč)
Svatební obřad včetně poplatků	8 000
Hudba k poslechu a tanci (2 hudebníci)	7 000
Vystoupení kejklířů	7 000
Rytířské klání	6 000
Trubači a výstřel z děla	5 000
Vystoupení historických tanců	7 000
Přivítání vévodou a jeho doprovodem	5 000
Personál v dobových kostýmech	5 000
Svatební menu pro 1 osobu	400
Květinová výzdoba	dle dohody
Možnost upomínkového dárku pro každého hosta	
Fotograf	
Videozáznam	

Zdroj: obchodní oddělení zámku Dětenice

### Kulturně-společenské akce

Komerčně je zámek využíván pro pořádání plesů, rautů a koncertů pro organizované skupiny. To vše může být zpestřeno historickým programem, například příjezdem Albrechta z Valdštejna s družinou, se kterým hosté před zahájením rautu absolvují prohlídku zámku, dále rytířským soubojem nebo přehlídkou historických tanců. Tradiční záležitostí je oslava Silvestra, jíž se v loňském roce zúčastnilo přes 300 lidí.

### Incentivní cestovní ruch

Mezi způsoby, jak může management nefinančně motivovat zaměstnance své firmy k většímu pracovnímu nasazení, ale i k posílení ztotožnění se s cíly firmy, patří incentivní (pobídkový) cestovní ruch.<sup>111</sup> Na dětenickém zámku je poptávka po této formě cestovního ruchu uspokojována organizací firemních seminářů, školení, workshopů, obchodních schůzek

<sup>111</sup> O incentivním cestovním ruchu píše Hrabánková, M. – Hájek, T.: Management cestovního ruchu. České Budějovice: Jihočeská univerzita, 2002, s. 29.

a prezentací pro klienty. Výhodou těchto akcí je jejich mimosezónní charakter, dlouhodobá stabilita a ekonomická výnosnost. Možnost ubytování v hotelu Rustikal bývá podle slov ředitele zámku často rozhodujícím činitelem, proč se firma rozhodne uspořádat školení právě v Dětenicích. K tomu přispívá i současný trend konat kongresové akce v komornějším prostředí s menším počtem účastníků.<sup>112</sup>

## 6.6 Provozní doba

Zámek je přístupný veřejnosti od 1. dubna, turistická sezóna končí 30. září. Po dohodě je možné uskutečnit prohlídku kdykoliv i mimo turistickou sezónu. V objednané skupině musí být minimálně 10 osob.

Provozní doba je zaznamenána v **tabulce 8**. V červenci a srpnu začíná prohlídka každých 30 minut, jinak vždy každou celou hodinu. Poslední prohlídka se koná hodinu před koncem otevíracích hodin.

Tabulka 8 Provozní doba zámku Dětenice

DUBEN A ŘÍJEN	so – ne, svátek	10.00 – 17.00
KVĚTEN, ČERVEN, ZÁŘÍ	út – pá	10.00 – 17.00
	so – ne	10.00 – 18.00
ČERVENEC, SRPEN	út – ne	10.00 – 18.00

Zdroj: vlastní šetření

## 6.7 Vstupné

V **tabulce 9** jsou zaznamenány ceny vstupného platné pro rok 2005. Předem je možné za příplatek objednat prohlídku v německém a anglickém jazyce. Pro návštěvníky zámku i muzea piva jsou připraveny výhodnější kombinované vstupenky.

Tabulka 9 Vstupné na zámek Dětenice v roce 2005 (v Kč)

Návštěvník	Zámek	Kombinované vstupné Zámek + Muzeum piva	Park
Děti do 6 let	zdarma	zdarma	zdarma
Děti 6 - 11 let	40	70	30
Mládež 12 - 18 let	55	90	30
Důchodci	55	90	30
Dospělí	85	130	30

Zdroj: vlastní šetření

<sup>112</sup> Tamtéž, s. 28.



Návštěva parku je zdarma pouze s platnou vstupenkou do zámku. Jinak je vstup zpoplatněn jednotnou částkou 30 Kč. V pokladně je možné zvolit, kdy má prohlídka začínat. V případě kombinované vstupenky je čas návštěvy druhé expozice automaticky zpožděn o 60 minut.

## **6.8 Kontakt**

**Adresa:** Zámek Dětenice, Dětenice 1, 507 24 Dětenice.

**Tel.:** +420 493 59 61 32.

**Fax:** +420 493 59 64 34.

**E-mail:** [info@detenice.cz](mailto:info@detenice.cz).

**WWW:** <http://www.detenice.cz>, <http://www.zamekdetenice.cz>.

## **7 Ekonomický provoz a návštěvnost**

### **7.1 Finanční zabezpečení**

Jako soukromý objekt je provoz dětenického zámku plně financován jeho majitelem panem Pavlem Ondráčkem. Ten využil svého práva na ochranu individuálních údajů a neposkytl konkrétní informace o hospodaření zámku. Z níže uvedených poznatků vyplývá, že zámek Dětenice je výdělečným podnikem, jehož zisk je generován především doplňkovými službami realizovanými v průběhu celého roku. Výsledek hospodaření se z větší části využívá k investicím do dalšího rozvoje podnikatelských aktivit majitele.

### **7.2 Pravidelné příjmy**

V době, kdy je zámek zpřístupněn veřejnosti (tj. od 1. dubna do 30. září), jsou hlavním zdrojem příjmů tržby z prodaného vstupného. Podle slov ředitele zámku pana Jindráka je podíl vstupného na celkové výši příjmů z činností provozovaných na zámku maximálně dvacet procent. To je dostačující k pokrytí všech nákladů spojených s provozem zámku.

Dalším příjmem jsou tržby z prodaných upomínkových předmětů, skla, bižuterie, keramiky a vína v prodejně suvenýrů, jejíž provozní doba je shodná s otevírací dobou zámku.

### **7.3 Nepravidelné příjmy**

Zdrojem nepravidelných příjmů jsou doplňkové služby, jako pořádání svatebních obřadů a hostin, firemních seminářů a prezentací a kulturně-společenských akcí pro uzavřené skupiny, o kterých více pojednává kapitola 6.5 Doplňkové služby.

### **7.4 Výdaje**

Největší část výdajů směřuje na mzdy zaměstnanců. Menší část představují výdaje na provoz a údržbu, které zahrnují platby za spotřebu elektrické energie a vody, poplatky za telefon, fax, internet a spotřebu surovin.<sup>113</sup>

### **7.5 Návštěvnost**

Královéhradecký kraj se zařadil na páté místo v žebříčku krajů podle počtu zpřístupněných památek. Celkem 21 hradů, zámků a ostatních objektů navštívilo v roce 2004 téměř

---

<sup>113</sup> Informace o ekonomickém zabezpečení byly poskytnuty obchodním oddělením zámku Dětenice.

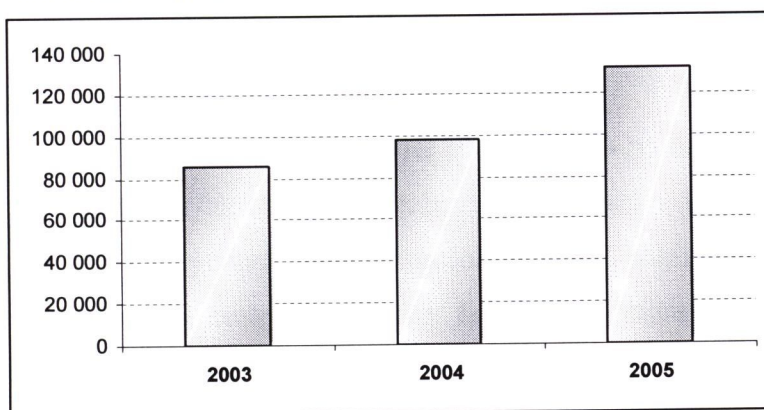


640.000 turistů.<sup>114</sup> Nejnavštěvovanější atraktivitou v kraji byl Státní zámek Ratibořice v okrese Náchod s návštěvností 109 807 turistů. Za ním se v počtu prodaných vstupenek umístil zámek Dětenice s 98.124 návštěvníky. Stal se tak nejvyhledávanější památkou v jičínském okrese.

Vedle zámku Dětenice jsou v okrese Jičín zpřístupněny hrady Kost a Pecka, zámek Humprecht a Valdická brána v Jičíně.<sup>115</sup> Celková návštěvnost těchto objektů včetně Dětenic byla bezmála 240.000 lidí, velmi podobně jako v sousedním okrese Semily, kde jsou veřejně přístupné zámky Hrubá Skála, Hrubý Rohozec, hrady Trosky a Valdštejn.

**Obr. 5** zachycuje návštěvnost Dětenic od roku 2003, kdy správa zámku poprvé poskytla tento údaj Českému statistickému úřadu.

**Obrázek 5** Návštěvnost zámku



Zdroj: NIPOS (rok 2003 a 2004) a vedení zámku (rok 2005)

Z uvedených čísel vyplývá, že návštěvnost byla v roce 2004 o 15 % vyšší než v roce 2003, Dětenice se tak staly devátým nejnavštěvovanějším zámkem v České republice, jak je patrné z **tabulky 10a**. V minulém roce byl nárůst ještě větší, vzhledem k roku 2003 činil 55 %. Z 257 zpřístupněných objektů v České republice dosahuje návštěvnosti přes 50.000 turistů přesně padesát z nich. Průměrná návštěvnost památkového objektu je v České republice asi 44 200 turistů.

Pro srovnání uvádíme **tabulku 10b** s vybranými nejnavštěvovanějšími památkami a objekty s podobným počtem návštěvníků jako zámek Dětenice.

Návštěvnost zámku Dětenice je srovnatelná se zámkem Červená Lhota, proslaveném natáčením filmů. Největší zájem turistů tradičně směřuje do hlavního města. S devatenácti

<sup>114</sup> Pokud není uvedeno jinak, byly statistické údaje v této podkapitole získány z dokumentu Radová, J.: Statistika kultury 2004. Praha: NIPOS, 2005, s. 104 – 111. Tato ročenka je dostupná také na adrese <http://www.nipos-mk.cz>.

<sup>115</sup> O těchto památkách viz Pavel, J.: Turistický průvodce po 130 českých hradech a jejich dějinách. Praha: Hokr, 1937, 112 s.

památkovými objekty přitahuje Praha každým rokem přes čtyři miliony návštěvníků. Většinu tvoří cizinci, kteří oceňují vysokou koncentraci památek na relativně malé ploše.

**Tabulka 10a Deset nejnavštěvovanějších zámků v České republice v roce 2004**

Pořadí	Zámek	Počet návštěvníků
1.	Státní hrad a zámek Český Krumlov	329 552
2.	Státní zámek Lednice	288 097
3.	Státní zámek Hluboká nad Vltavou	214 870
4.	Státní zámek Konopiště	191 538
5.	Zámek a arboretum Průhonice	115 000
6.	Státní zámek Kozel	113 364
7.	Státní zámek Sychrov	111 527
8.	Státní zámek Ratibořice	109 807
9.	Zámek Dětenice	98 124
10.	Státní zámek Buchlovice	97 986

Zdroj: NIPOS

Praha se v minulém roce dostala na čtvrté místo v růstu přenocování v Evropě a na šesté v počtu návštěvníků. Letos se očekává nárůst zahraničních turistů o dalšího půl milionu.<sup>116</sup>

Management zámku využívá výhodné polohy zámku poblíž hlavního města a nabízí turistům prostřednictvím své cestovní agentury fakultativní zájezdy do Dětenic. Služby této agentury jsou popsány v kapitole 6.2.1 Cestovní agentura AR tour Ondráček.

**Tabulka 10b Návštěvnost vybraných hradů, zámků a památkových objektů v roce 2004**

Pořadí	P a m á t k a	Návštěvnost
1.	Pražský hrad, Praha	1 850 876
2.	Staroměstská radnice, Praha	376 565
3.	Rozhledna Petřín, Praha	339 454
4.	Státní hrad a zámek Český Krumlov	329 552
	x	
21.	Hrad Český Šternberk, okres Benešov	106 494
22.	Státní hrad Trosky, okres Semily	103 855
<b>23.</b>	<b>Zámek Dětenice, okres Jičín</b>	<b>98 124</b>
24.	Státní zámek Buchlovice, okres Uherské Hradiště	97 986
25.	Státní zámek Červená Lhota, okres Jindřichův Hradec	94 474

Zdroj: NIPOS

<sup>116</sup> Zpracováno na základě článku „Praha láme rekordy v počtu zahraničních turistů“ zveřejněném 31. 2. 2006 na <http://bulletin.czechtourism.cz/index.php?action=show&id=7375>.



## 8 Formy propagace

Destinace cestovního ruchu představuje z pohledu marketingu určitý konkrétní produkt. Mezi cíle marketingu patří získat jedince, kteří by byli ochotni přijít, ale ještě tak neučinili. Dále přesvědčit ty, jež neprojevují sami spontánní zájem o návštěvu. V neposlední řadě je nutné udržet si stávající návštěvníky, prohloubit úroveň jejich využití produktu a zvýšit četnost návštěv.<sup>117</sup>

Propagace zámku Dětenice je uskutečňována následujícími způsoby.<sup>118</sup>

### 8.1 Reklama

Nejběžnější formou propagace zámku jsou **letáky** distribuované do poštovních schránek na Jičínsku a Mladoboleslavsku. Podle provedeného výzkumu přilákala tato forma reklamy pět procent respondentů. Jako nedostatek hodnotíme, že tyto materiály nejsou k dispozici i turistům v informačních střediscích v celém Českém ráji.

Pouze v Informačním středisku v Mladé Boleslavi byl v lednu 2006 prodáván leták (skládačka) Mladoboleslavsko – Turistické cíle II., vydaný v roce 2003, v němž byl mezi dalšími atraktivitami zmíněn též zámek Dětenice. Údaje o provozní době i vstupném jsou však zastaralé.

Propagace je dále cíleně zaměřena na návštěvníky bližších i vzdálenějších muzeí a památek, u kterých jsou viditelně umístěny **plakáty** informující o dětenickém zámku, jeho expozici a poskytovaných službách. Spolupráce probíhá vzájemně.<sup>119</sup> V prodejně suvenýrů je možné zakoupit **informační publikace** v českém, anglickém a německém jazyce za 30 Kč a několik druhů pohlednic za 5 Kč. K návštěvě zámku zvou v pravidelných intervalech **reklamní šoty** v regionálním rozhlase a televizi.

Podle výsledků dotazníkového šetření mají větší význam **billboardy a směrové cedule** se siluetou zámku, instalované v oblasti celého Českého ráje. Reklamu zámku vytváří v neposlední řadě **logo** umístěvané na propagační materiály, vizitky, dopisní papíry, auta apod. Je tvořeno erbem Clam – Gallasů kteří dali zámku v 18. století jeho barokní podobu.<sup>120</sup>

---

<sup>117</sup> Kesner, L.: Marketing a management muzeí a památek. Praha. Grada, 2005, s. 154.

<sup>118</sup> Údaje o propagaci byly autorovi poskytnuty ředitelem zámku panem Petrem Jindrákem při řízeném rozhovoru.

<sup>119</sup> Jedná se o tyto atraktivity: zámek a Východočeské muzeum v Pardubicích, Zámek Častolovice, Muzeum historických motocyklů Jawa v Rabakově, zámky v Mnichově Hradišti, Ratibořicích, Náchodě a Litomyšli.

<sup>120</sup> Podrobnosti o tomto šlechtickém rodě nabízí publikace Halada, J.: Lexikon české šlechty. Erby, fakta, osobnosti, sídla a zajímavosti. Praha: Akropolis, 1994, s. 32 – 34. Logo zámku je znázorněno v příloze č. 10 na propagačním materiálu zámku.

## 8.2 Public relations

Pod pojmem public relations se obecně rozumí plánovitá a systematická činnost, jejímž cílem je vytváření a upevňování důvěry, porozumění a dobrých vztahů podniku se zákazníky a dalšími klíčovými skupinami veřejnosti.<sup>121</sup>

Povědomí o zámku je vytvářeno v první řadě **pochvalnými články v novinách**, ať se jedná např. o podnikatelský týdeník nebo magazín pro ženy.<sup>122</sup> Zámek je velmi často dáván do spojitosti se Středověkou restaurací, čímž se zvyšuje atraktivita celé destinace.

Publicitu vytváří i **televizní pořady** natáčené o zámku nebo v jeho prostorách. Od roku 2002 šlo o soutěž O poklad Anežky České a magazín Toulavá kamera.

Dobrý dojem se majitel snaží vytvářet **spozorováním** místního sportovního oddílu TJ Sokol Dětenice a nabídkou zvýhodněného ubytování pro účinkující festivalu Foerstrovy Osenice.

Součástí public relations je **podniková kultura**. V případě zámku Dětenice ji vytváří kostýmy personálu, jež mají evokovat dobovou iluzi a zpestřit prohlídku. Toto oblečení je povinné pro všechny průvodce a obsluhující personál v dětenickém komplexu a je poskytováno majitelem zámku, pro něhož je zhotovováno na zakázku.

## 8.3 Internet

Internetová prezentace zámku Dětenice je k dispozici na adrese [www.detenice.cz](http://www.detenice.cz), a to v české, německé a anglické verzi. Na úvodní stránce si čtenář vybere, zda má zájem pokračovat na stránkách zámku, zámeckého pivovaru nebo hotelu Rustikal. V prohlížeči je také možné přímo přejít na stránky každého subjektu zvlášť (v kterémkoliv místě jsou však viditelně umístěny odkazy na všechna tři zařízení):

⇒ [www.zamekdetenice.cz](http://www.zamekdetenice.cz)

⇒ [www.krcmadetenice.cz](http://www.krcmadetenice.cz)

⇒ [www.hoteldetenice.cz](http://www.hoteldetenice.cz).

Na WWW stránkách zámku jsou vedle historie, nabídky služeb a popisu okolní krajiny zveřejněny také fotografie interiérů, otevírací doba a kontaktní adresa s mapou.<sup>123</sup>

---

<sup>121</sup> Tato podkapitola byla napsána za použití následujících zdrojů: Kotler, P.: Marketing podle Kotlera. Praha: Management Press, 2000, s. 114 – 136; Kesner, L.: Marketing a management muzeí a památek. Praha. Grada, 2005, s. 154, 161, 216 - 227; Foret, M.: Marketingová komunikace. Brno: Masarykova univerzita, 1997, s. 13, 77.

<sup>122</sup> Bým, P.: Zámek a pivovar přitahují tisíce turistů. In: Profit, 1995, č. 36, s. 31 - 32. Pšenicová, Z.: Tam, kde středověk trvá. In: Nová Tína, 2005, č. 37, s. 24 – 25.

<sup>123</sup> Ukázka těchto stránek je uvedena v příloze č. 4.



V současné době jsou však prezentovány zastaralé údaje o otevírací době. Vedle nedostatečné aktualizace je dalším problémem chybějící zpětná vazba s návštěvníky, kterým by mohl být dán prostor v diskusním fóru. Spolu s kladnými ohlasy, jež by motivovaly další čtenáře stránek k prohlídce zámku, by vedení objektu získalo cenné připomínky a náměty na případné zlepšení poskytovaných služeb. Chybí též počítadlo návštěvníků, které vedle informace o počtu připojení poskytuje základní statistické údaje.<sup>124</sup>

Mnohem vyšší úspěšnost při oslovení turisty, který zámek dosud nezná, vykazuje publikování informací o zámku na serverech věnovaných cestování po turistických zajímavostech. Tato služba je navíc bezplatná. Zámek Dětenice je zmiňován na všech nejnavštěvovanějších portálech, viz **tabulka 11**. V ní je zaznamenáno, jaké údaje byly pod heslem „zámek Dětenice“ na těchto serverech zveřejněny.

**Tabulka 11 Internetové stránky informující o zámku Dětenice**

WWW adresa	Fotografie	Popis historie	Odkaz na vlastní www stránky	Nabízené služby	Poznámka
www.infocesko.cz	ano	ano	ano	ano	Nejnovější údaje.
www.hrady.cz	ano	ano	ano	ano	Názory návštěvníků.
www.trosky.cz	ano	ano	ano	ano	Informace o zámku i pivovaru.
www.pamatky.com	ano	ano	ano	ano	Zastaralé údaje o provozní době a vstupném.
www.kde-kdy.cz	ano	ano	ano	ano	Neúplný ceník vstupného.
www.pruvodce.com	-	ano	pouze e-mail	ano	Poslední aktualizace: rok 2003.
www.zamky-hrady.cz	ano	ano	pouze e-mail	-	Nekvalitní fotografie.
www.cesky-raj.info	ano	ano	ano	-	Velmi stručné.
www.e-cesko.cz	-	ano	ano	ano	Zastaralé údaje o zámecké restauraci.

Zdroj: vlastní šetření

Těžiště využití zámku spočívá v jeho komerčním využití, zejména pořádání svateb a firemních akcí. V **tabulce 12** jsou uvedeny nejnavštěvovanější internetové portály věnované organizaci svateb. Pouze na jednom z nich byl zveřejněn odkaz na zámek Dětenice. V současné době je poptávka po svatebních obřadech a hostinách konaných v prostorách zámku dostačující, přesto by se měl management snažit šířit povědomí o zámku i na těchto adresách.

<sup>124</sup> Přístupy za rok, měsíc, den, nejúspěšnější roky, měsíce, dny atd. Tuto službu nabízí zdarma např. [www.pocitadlo.cz](http://www.pocitadlo.cz).

Tabulka 12 Svatební internetové servery

WWW adresa	Fotografie a popis historie	Odkaz na vlastní www stránky	Nabízené služby	Poznámka
www.svatebni-katalog.cz	-	ano	ano	Inzerce v sekci "Místa svatebního obřadu".
www.svatby.cz	-	-	-	V sekci "Místa svateb" cca 70 subjektů.
www.svatba.cz	-	-	-	Inzerce zdarma, pokud se na vlastní web odkaz "www.svatba.cz".
www.beremese.cz	-	-	-	V sekci "Obřad a hostina" asi 90 subjektů. Prezentace vč. fotografií 6900 Kč / rok.

Zdroj: vlastní šetření

## 8.4 Přímý marketing

Obchodní oddělení využívá internet i k přímé komunikaci s potenciálními zákazníky. Formou e-mailu jsou oslovení firmy i jednotlivci, kterým jsou nabízeny jak jednotlivé služby, tak ucelené balíčky. Výhodou je adresné oslovení klienta, jenž může prostřednictvím internetu provést i objednávku. Nevýhodou je možný pocit ohrožení soukromí, proto je nutné v problematice nevyžádaných e-mailů postupovat velmi opatrně.

## 8.5 Podpora prodeje

Tento způsob propagace tvoří soubor metod, které stimulují k uskutečnění nákupu především nabídkou krátkodobých výhod.<sup>125</sup> Sdružení Český ráj připravilo pro turisty se zájmem o historickou postavu Albrechta z Valdštejna projekt „**Po stopách Albrechta z Valdštejna**“. Při putování Máchovým krajem, Lužickými horami a Českým rájem je možné navštívit hrady, zámky a města, které jsou s jeho jménem spjaty. Vedle zámku Dětenice se jedná o dalších dvacet zastavení.<sup>126</sup> Zájemce získá na kterémkoliv uvedeném místě zdarma skládací mapu s názvem projektu, na jejíž druhé straně jsou fotografie s kontaktními adresami partnerských subjektů a prostor pro razítka. Celý projekt putování je totiž podpořen motivační soutěží. Po každé prohlídce atraktivity, která je v mapě uvedena, obdrží poutník na pokladně razítka s názvem

<sup>125</sup> Kesner, L.: Marketing a management muzejí a památek. Praha. Grada, 2005, s. 243.

<sup>126</sup> Jedná se o města Bělá p. Bezdězem, Česká Lípa, Frýdlant, Jičín, Liberec, Turnov, Zittau, Görlitz, obce Heřmanice, zámky Lemberk, Hrubý Rohozec, Mnichovo Hradiště, Hrubá Skála, Frýdlant, Sychrov, státní hrad a zámek Grabštejn, hrady Valdštejn, Bezděz, Houska.



objektu. Za šest razítek pak získá ihned jako odměnu pamětní minci Albrechta z Valdštejna. Celý projekt je spolufinancován ze zdrojů Evropské unie, na vydání mapy se podílely jednotlivé subjekty.<sup>127</sup>

V době terénního šetření byla na zámku Dětenice k dispozici pouze německá verze herní mapy. Podle vysvětlení paní pokladní byla česká mapa z důvodu velké návštěvnosti brzy rozebrána. Mnozí turisté však nepochopí smysl mapy a celý projekt tím ztrácí význam. Zvláště v době víkendu, kdy zmíněná pracovnice nemá čas nic vysvětlovat. Stačilo by přitom u map nalepit leták informující o soutěži.

---

<sup>127</sup> Více informací o hře Po stopách Albrechta z Valdštejna viz [www stránky Sdružení Český ráj](http://www.stranky.Sdruzeni.Cesky.raj) [www.cesky-raj.info](http://www.cesky-raj.info) a v katalogu Český ráj – Katalog cestovního ruchu. Sdružení Český ráj, 2004, 68 s.

## 9 Vlastní šetření

### 9.1 Použitá metoda

Jako metoda šetření byla zvolena technika osobního dotazování. Východiskem pro sestavení dotazníku byly cíle průzkumu. Ze získaných výsledků mělo být patrné, co nejvíce přitahuje turisty do Dětenic, za jakým účelem tuto obec navštěvují, odkud získali informace o zámku, co se jim v Dětenicích nejvíce líbilo a nelíbilo.

Celkem byli osloveni 204 respondenti. Turisté byli náhodně vybíráni tak, aby byly výsledky průzkumu maximálně reprezentativní. Dotazování probíhalo v blízkosti zámku v červenci a srpnu 2005 během všedních i svátečních dnů. O víkendu, kdy návštěvnost zámku vrcholí, bylo však intenzivnější.

Struktura otázek byla volena tak, aby tvořila z pohledu návštěvníka tematicky uzavřený celek.<sup>128</sup> Obsahovou část tvořilo deset otázek, doplňující demografické informace byly zjišťovány dalšími třemi otázkami. Vzorový dotazník je uveden v příloze č. 9. Respondenti byli na začátku informováni o účelu sběru dat i anonymního způsobu vyhodnocení. Všechny grafy a tabulky uvedené v této kapitole byly zpracovány na základě vlastního šetření.

### 9.2 Výsledky průzkumu

#### 1) Způsob získání informací o dětenickém zámku

Z provedeného rozboru dotazníků vyplývá, že hlavním zdrojem informací je pro přijíždějící návštěvníky doporučení jejich přátel a známých (44 % odpovědí), viz **obr. 8**. Tato skutečnost není překvapivá vzhledem ke krátké době, po kterou je zámek nově zpřístupněn veřejnosti. Další čtvrtina respondentů byla o existenci zámku spravena náhodně cestou z poutačů a směrovek. Ačkoliv se internet stává stále rozšířenějším médiem, je literatura a tisk častějším zdrojem informací pro zámecké návštěvníky.

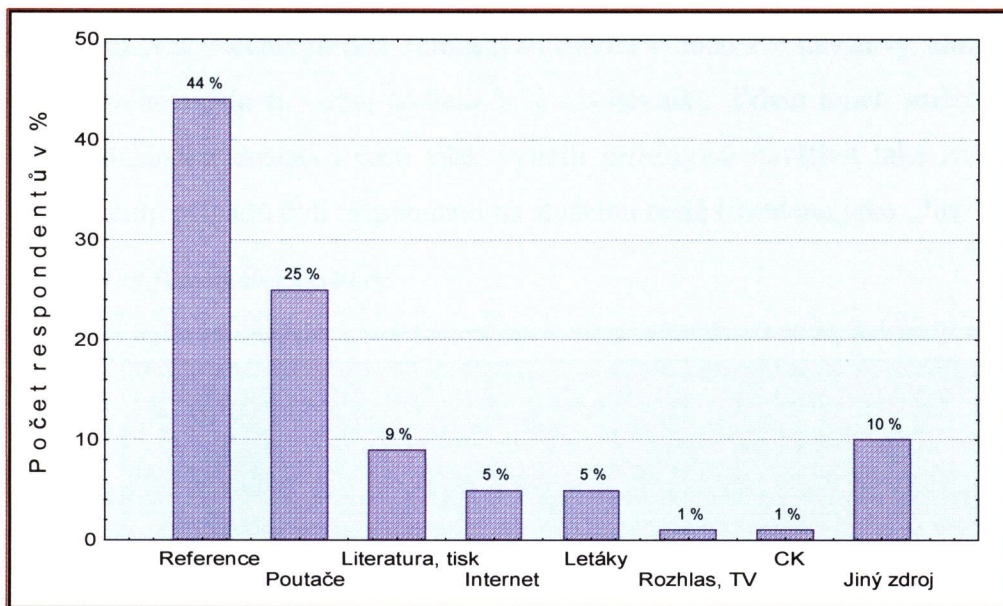
Pokud respondenti zvolili jinou než nabízenou odpověď, byli dotázáni za způsob, jakým se o zámku dozvěděli. Výsledky zachycuje **obr. 9**. Nejčastěji pocházeli tito turisté z blízkého okolí (67 % odpovědí), měli tedy povědomí o zámku již z minulosti. Druhou nejpočetnější skupinu tvořili účastníci zájezdu spojeného s prodejní akcí, kteří měli od organizátora akce volnou vstupenku do zámku nebo do muzea piva. Jednoho návštěvníka přesvědčil o návštěvě zámku plakát visící u pokladny hradu Kost.

---

<sup>128</sup> Strukturu sestavování dotazníků uvádí Zbořil, K.: Marketingový výzkum. Vysoká škola ekonomická v Praze. Praha, 1994, s. 118.

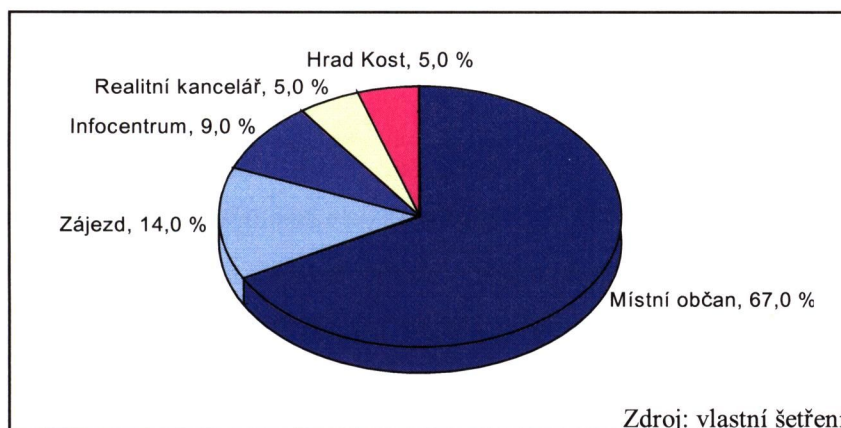


Obrázek 8 Zdroje informací o dětenickém zámku



Zdroj: vlastní šetření

Obrázek 9 Jiné zdroje informací o zámku



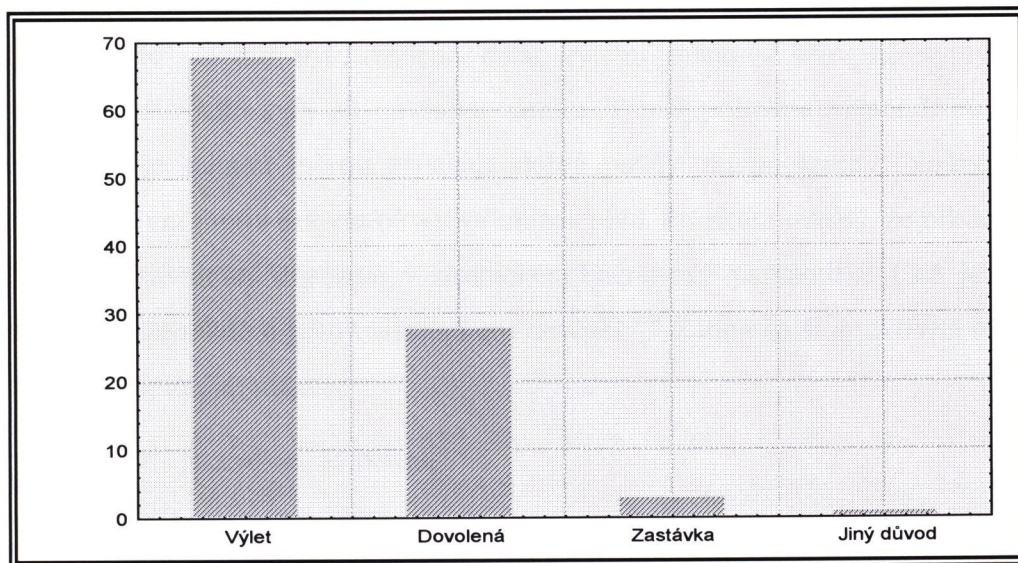
Zdroj: vlastní šetření

Způsob, jakým se lidé o zámku dozví, závisí také na vzdálenosti, ze které přijeli. Lidé žijící do 50 km od Dětenic znají zámek většinou již z minulosti (23 %) nebo o něm ví z vyprávění svých známých (44 %). Turisté, kteří urazí cestou do Dětenic více než 200 km, slyšeli o zámku z vyprávění v 33 % případů. Většinou však zjistili jeho existenci z poutačů u silnice (40 %). Vliv internetu i propagačních materiálů byl u obou vybraných skupin velmi podobný (kolem 6 %).

## 2) Hlavní účel návštěvy Dětenic

Většina dotázaných respondentů uvedla jako hlavní účel své návštěvy výlet (viz obr. 10), což se dalo očekávat. Necelá třetina dotázaných trávila v době své návštěvy zámku dovolenou. Zastávku do jiného místa si v obci udělalo 3 % návštěvníků. Cílem jejich směřování byla jiná atraktivita. V důsledku nedostatku času však využili příležitosti navštívit také zámek Dětenice. V jednom procentu případů byli respondenti na služební cestě (uvedeno jako „Jiný důvod“).

Obrázek 10 Hlavní účel návštěvy

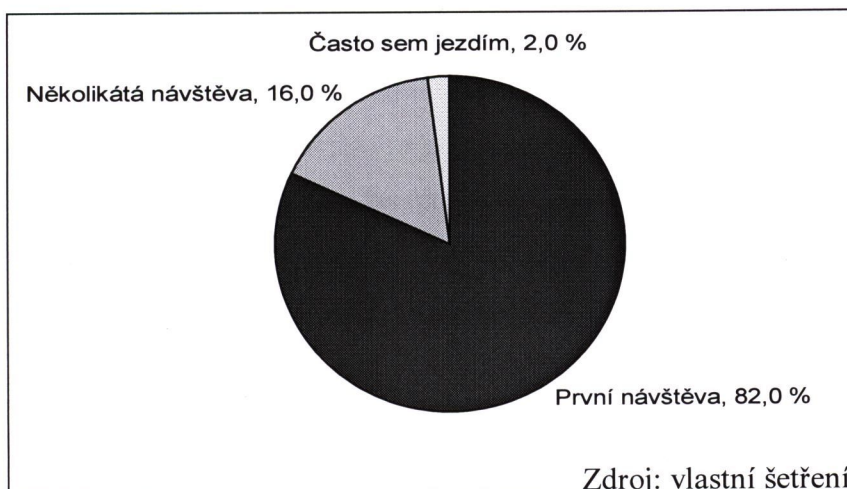


Zdroj: vlastní šetření

## 3) Četnost návštěv dětenického zámku

Na obr. 11 je uvedena četnost návštěv respondentů v Dětenicích. Statisticky je 82 % návštěvníků v Dětenicích poprvé. Pouze necelá pětina dotázaných přijela na zámek alespoň jednou již v minulosti.

Obrázek 11 Četnost návštěv



Zdroj: vlastní šetření

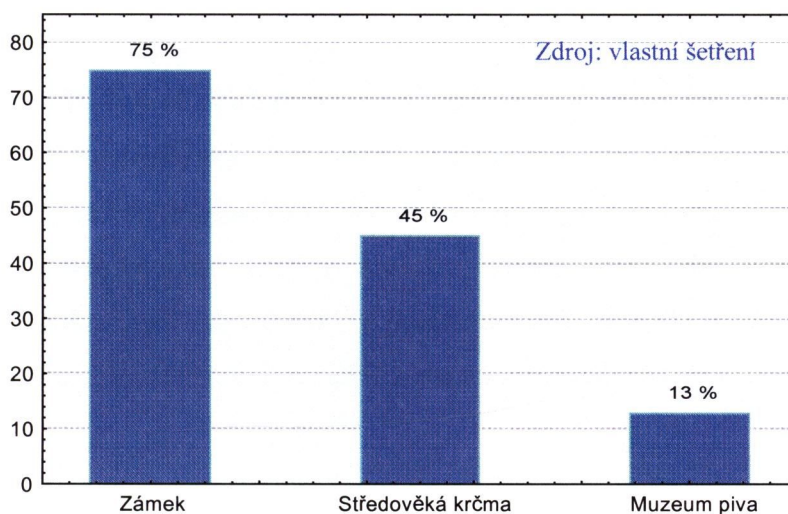


Protože odpověď na otázku „Kolikrát v pořadí je Vaše návštěva?“ měla pouze kvalitativní varianty odpovědí (první, několikrát, často sem jezdím), byl proveden odhad četnosti návštěv tak, že první varianta odpovědí byla násobena jedenkrát, druhá kategorie třikrát a poslední kategorie pětkrát. Z výsledku vyplývá, že průměrně navštívil zámek každý respondent 1,4krát.

#### 4) Co vás přilákalo do Dětenic?

Tato otázka měla zjistit, o co mají turisté v Dětenicích největší zájem. Z uvedených pěti nabízených atraktivit bylo možné vybrat nejvýše dvě, proto není procentuální součet roven stu. V odpovědi „Jiné“ mohlo být uvedeno další výletní místo. Z **obr. 12** vyplývá, že 75 % návštěvníků uvedlo jako svůj cíl návštěvu zámku. Téměř polovina respondentů (45 %) navíc odpověděla, že je stejnou měrou přilákala dobrá pověst místní krčmy. Nejméně často byla uváděna jako hlavní motiv pobytu návštěva muzea piva. Průzkum ukázal, že nikdo z dotázaných nemá zájem o shlédnutí expozice v osenickém Foerstrově památníku. Což je pochopitelné, pokud uvážíme, že nikdo o jeho existenci ani nevěděl.<sup>124</sup> Žádná další atraktivita nebyla uvedena ani v otevřené doplňující otázce.

Obrázek 12 Co láká turisty do Dětenic



#### 5) Hodnocení kvality služeb

Z výsledků šetření bylo zjištěno, že téměř všichni dotazovaní byli s návštěvou zámku spokojeni. Hodnocení probíhalo pomocí známek školní stupnice (1 = výborná,

<sup>124</sup> Dobrému jménu památníku kromě jeho špatné propagaci nepřispívá ani zkušenost autora s jeho návštěvou. V provozní době bylo zavřeno. Podle pokynů na vyvěšené cedulce byl zavoláno na uvedené telefonní číslo. Z rozhovoru se správcem objektu vyplynulo, že průvodkyně (místní žena v důchodovém věku) je nemocná, a není tedy možné znát přesné datum opětovného zpřístupnění muzea.

5 = nedostatečná). V **tab. 13** jsou uvedeny výsledky. S kvalitou služeb bylo naprosto spokojeno 96 % respondentů. Nikdo z návštěvníků neuvedl nižší známku než 3.

**Tabulka 13** Hodnocení kvality služeb

Hodnocení kvality služeb (počet odpovědí v %)	
Výborná	96
Chvalitebná	2,5
Dobrá	1,5
Dostatečná	0
Nedostatečná	0

Zdroj: vlastní šetření

### **6) S jakými službami dětenického zámku jste nebyl spokojený?**

Tato otázka byla zaměřena na příčiny případné nespokojenosti. Většina respondentů (90,6 %) uvedla, že žádný důvod k nespokojenosti nemá. To lze vysvětlit buď naprostou spokojeností s nabízenými službami, nebo absencí jednoho dominantního negativního zážitku. Z dotázaných 204 respondentů uvedli čtyři z nich, že vstupné do zámku je velmi vysoké. Třem dotázaným se zdála prohlídka, která trvá padesát minut, příliš krátká. V odpovědi „Jiné“, nabízející prostor pro vyjádření dalšího důvodu, uvedli dva návštěvníci, že kvalitu prohlídky snížilo velké množství lidí ve skupině.

Další stížnost respondentů se ve dvou případech týkala vysokého vstupného do parku (Vstup je bezplatný se vstupenkou na zámek. Podrobnosti jsou uvedeny v kapitole 6.7 Vstupné). Jeden turista byl nespokojený s malou rozlohou parku. Na chybějící bezbariérový přístup upozornil v dotazníku další návštěvník. Z pochopitelných důvodů však není možné provést stavební úpravy, které by dovolovaly využití zámku i pro handicapované osoby.

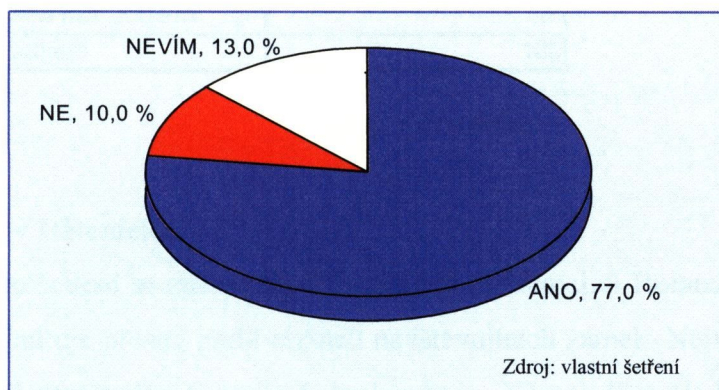
### **7) Co Vám nejvíce vadilo při návštěvě Dětenic?**

Další otázka se týkala problémů, kterým přijíždějící návštěvník musí čelit. Z **obr. 13** je patrné, že 9 % turistů mělo při cestování autem potíže s nalezením obce. Směrové tabule podle odpovědí v dotazníku udávaly chybný počet kilometrů nebo chyběly na větších křižovatkách. Po příjezdu do Dětenic nepříjemně překvapila výše parkovného 6,3 % respondentů. Stav pozemních komunikací v okolí nevyhovoval 3,4 % dotázaných.



Při vyhodnocení nebyla váha odpovědí (určitě / spíše) brána v potaz. Na **obrázku 15** vidíme, že 78 % respondentů hodlá v budoucnu svoji návštěvu zopakovat. Devět procent turistů je přesvědčeno o tom, že se do Dětenic již nevrátí. Příčinou může být např. nespokojenost s některou službou nebo příliš velká vzdálenost obce od místa jejich bydliště. Třináct procent respondentů nemohlo přesně určit, zda-li se do Dětenic opět vrátí.

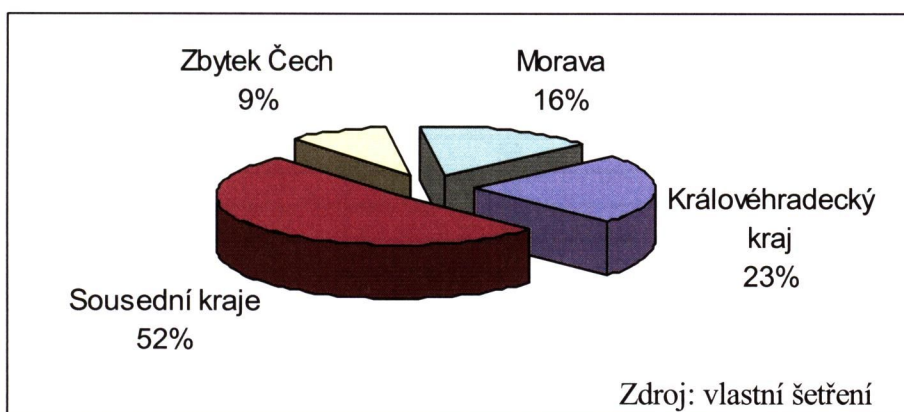
**Obrázek 15 Úmysl zopakovat návštěvu**



### 10) Odkud návštěvníci přijíždějí

Z výsledků šetření vyplývá, že turisté se k návštěvě Dětenic rozhodují na základě vzdálenosti, kterou musí překonat. Tuzemští návštěvníci (celkem 96 % respondentů) byli rozděleni podle místa trvalého bydliště na skupinu návštěvníků přímo z Královéhradeckého kraje, dále skupinu krajů, které s Královéhradeckým krajem sousedí (Středočeský kraj včetně Prahy, Liberecký a Pardubický kraj), dále skupinu krajů ze zbytku Čech a Moravy. Výsledek zobrazuje **obrázek 16**. Téměř čtvrtina návštěvníků nemusela cestou překonat hranice svého kraje. Ze sousedních krajů pocházela polovina respondentů.

**Obrázek 16 Původ návštěvníků**



Tomu odpovídají i údaje v **tabulce 14**, v níž je uvedeno, z jaké vzdálenosti návštěvníci přijeli. Nejpočetnější skupina (36 %) byla tvořena lidmi, kteří bydleli ve vzdálenosti 50 - 100 km od Dětenic.

**Tabulka 14** Vzdálenost trvalého bydliště od Dětenic

Překonaná vzdálenost	Podíl respondentů (v %)
0 - 50 km	21
51 - 100 km	36
101 - 200 km	17
Více než 200 km	26
Celkem	100

Zdroj: vlastní šetření

### 11) Cizinci v Dětenicích

Dotazníkového šetření se zúčastnily 4 % cizinců (3 Němci, 3 Holanďané, 1 Dán a 1 Nor). Toto číslo ale nevyjadřuje přesný podíl cizinců navštěvujících zámek. Nejsou k dispozici přesné údaje. Nejpočetnější skupinu tvoří podle ředitele zámku Němci, Finové, Rusové a Holanďané. Tito zahraniční návštěvníci přijíždějí s organizovanými autobusovými zájezdy. Jejich návštěva zahrnuje prohlídku zámku a muzea piva a následnou konzumaci ve středověké restauraci.

### 11) Demografické údaje o respondentech

Průzkumu se zúčastnilo 47 % mužů a 53 % žen. **Tabulka 15 a 16** podává informace o demografických údajích a zaměstnání návštěvníků zámku.

**Tabulka 15** Věk respondentů

	do 30 let	30 - 50 let	Nad 50 let	Celkem
<b>Muž</b>	17%	19%	11%	47%
<b>Žena</b>	18%	21%	14%	53%

Zdroj: vlastní šetření

**Tabulka 16** Zaměstnání respondentů

Zaměstnání	Počet respondentů (v %)
Zaměstnanec	56
V důchodu	14
Živnostník	12
Student	11
V domácnosti	7
Nezaměstnaný	0

Zdroj: vlastní šetření



### 9.3 Shrnutí šetření

Na základě provedeného výzkumu můžeme vyvodit následující závěry. Nelze podceňovat význam ústního doporučení zámku od přátel a známých. Navíc v případě objektu, jenž je za hranicemi regionu dosud málo známý. Největší část respondentů se o Dětenicích dozvěděla právě z referencí svých blízkých (44 %). Přesně čtvrtina návštěvníků zjistila existenci zámku z poutačů instalovaných u silnice, dalším zdrojem informací byl v 9 % tisk a literatura. Kvůli nedostatečné spolupráci zámku s infocentry a cestovními kancelářemi byla v těchto subjektech o Dětenicích informována pouze 2 % respondentů.

Většina lidí nepobývá v Dětenicích déle času než jeden den (68 %), necelá třetina návštěvníků trávila v době průzkumu letní dovolenou (28 %). Hlavním turistickým cílem byl u 75 % respondentů zámek, 45 % návštěvníků přiznalo, že stejnou měrou je přilákala i Sředověká restaurace. Na zámku přitom bylo již v minulosti alespoň jedenkrát 18 % všech dotázaných. Poměr lidí, kteří přijedou ze vzdálenosti do 100 km a těch, kteří urazí více než 100 km, je 1,3 : 1.

Potěšující je skutečnost, že drtivá většina návštěvníků byla s nabízenými službami spokojená. Průměrné hodnocení (podle školní stupnice) činilo 1,05. Nejvíce lidem vadilo vysoké vstupné (2 %) a krátká prohlídka (1,5 %). Minimum návštěvníků hodnotilo negativně velké množství lidí při prohlídce a nutnost zaplatit za vstup do parku (shodně 1 %).

Někteří turisté by ocenili hustší síť směrovek k zámku (9 % respondentů), nižší parkovací poplatek (6 %) a lepší stav pozemní komunikace (3,4 %). I přes tyto problémy se do Dětenic chce opět někdy vrátit 78 % návštěvníků, 13 % z nich tuto možnost nevylučuje. Příčinou jejich zájmu je především zámek (55 %), zámecký pivovar zase nejvíce oceňovalo 22 % dotázaných. Polovině respondentů se líbí způsob, jakým jej jeho současný majitel zrekonstruoval.

Většinu dotázaných tvořili tuzemští turisté (96 %), kteří přijeli v 52 % případů ze sousedního kraje. Obyvatelé Královéhradeckého kraje tvořili 23 % návštěvníků. Ze zahraničí přijíždí hlavně Němci (1,5 % respondentů), Holanďané (1,5 %) a turisté ze skandinávských zemí (celkem 1 %).

## 10 Zhodnocení a návrhy řešení

Cílem této diplomové práce bylo zhodnotit postavení zámku Dětenice v cestovním ruchu a posoudit jeho význam v kontextu dalších podnikatelských činností provozovatele.

Do roku 2000, kdy byl zámek znovu otevřen pro veřejnost, byla tato kulturní památka známa pouze lidem z blízkého okolí. V roce 2005 však návštěvnost překročila hranici 100.000 lidí a zámek se tak stal nejvyhledávanější památkou v jičínském okrese. Podle dotazníkového šetření má bezmála osmdesát procent turistů v úmyslu se do Dětenic opět někdy vrátit.

Tento stav však není pouze výsledkem rostoucí obliby kulturně poznávacího cestovního ruchu, ale i výhodné polohy této malé obce. Dětenice leží na okraji Českého ráje, oblíbeného turistů nejen pro své přírodní atraktivity, ale též množství zchovalých hradů a zámků. Z poutačů u silnice rozmístěných po celém Královéhradeckém regionu se o zámku dozvídá každý čtvrtý návštěvník, někdy jej lidé navštíví v rámci cesty za jinou pamětihodností (3 % respondentů).<sup>130</sup>

Nelze podceňovat význam referencí návštěvníků. Téměř v polovině případů (44 %) se právě díky nim turisté o zámku dozvěděli. Je tedy nutností neustále dbát na vysokou kvalitu služeb a stoprocentní spokojenost návštěvníka. Podle M. Foreta se člověk se špatnou zkušeností svěří průměrně jedenácti známým, s příjemným zážitkem pouze třem lidem.<sup>131</sup>

V první řadě je třeba vyřešit komunikační problémy se zahraničními návštěvníky. Pracovnice pokladny nerozumí žádnému cizímu jazyku, správce zámku hovoří pouze rusky. Boleslavská jazyková agentura, s. r. o. nabízí možnost sestavit jazykový kurz na míru podle potřeb klienta.<sup>132</sup> Pro podobnou situaci by bylo možné doporučit intenzivní týdenní kurz, během něhož by tito zaměstnanci absolvovali výuku angličtiny 8 hodin denně ve čtyřech devadesátiminutových blocích. S přihlédnutím k ceně kurzu však nelze očekávat jeho financování ze strany zaměstnavatele, bude tedy nutné předcházet nedorozuměním zejména níže popsaným způsobem.

Ceny služeb a údaj o začátku každé prohlídky, které jsou u pokladny psány pouze v češtině, musí být srozumitelné alespoň pro anglosaské turisty. Pokud hromadné výpravy cizinců ohlásí svou návštěvu několik dní předem, je možné zajistit výklad v angličtině nebo němčině. V opačném případě jsou odkázány na průvodcovské sylaby v těchto jazycích. Jejich

---

<sup>130</sup> Více informací o návštěvnících zámku je v kapitole 9.2 Výsledky průzkumu.

<sup>131</sup> Foret, M.: Marketingová komunikace. Brno: Masarykova univerzita, 1997, s. 12 – 13.

Srovnej s Kesner, L.: Marketing a management muzeí a památek. Praha. Grada, 2005, s. 207.

<sup>132</sup> Kurz může probíhat buď v sídle školy v Mladé Boleslavi nebo přímo u zákazníka ve firmě. Cena jedné vyučovací hodiny (45 minut) je 345 Kč bez DPH, týdenní kurz (5 dní po 8 hodinách) by stál 13.800 Kč bez DPH. Je také možné, aby kurz probíhal např. jen v odpoledních nebo dopoledních hodinách (množství hodin denně nebo týdně též závisí na dohodě). Informace byly poskytnuty ředitelkou Boleslavské jazykové školy Mgr. Radkou Šabakovou. Kontakt: [www.boleslavska.cz](http://www.boleslavska.cz).



rozsah je 15 stránek a turisté ve snaze vše přečíst nestihnou věnovat dostatečnou pozornost expozici. Současný počet pět kusů od každé verze je navíc nedostatečný. Navrhujeme text zkrátit na 2 stránky a zhotovit od každé verze alespoň dvacet exemplářů, jež by měly podobu oboustranně potištěných dokumentů zatavených do fólie. Náklady by byly minimální, neboť provozovatel potřebnou technikou (tavicí přístroj) disponuje.

Finančně nenáročné a přesto velmi užitečné je aktualizování údajů na internetových stránkách informujících o zámku. V současné době (únor 2006) jsou na vlastních webových stránkách prezentovány zastaralé údaje o otevírací době, stejně jako na některých jiných portálech věnovaných turistickým zájmovostem. Vedle nedostatečné aktualizace je dalším problémem chybějící zpětná vazba s návštěvníky, kterým by mohl být dán prostor v diskusním fóru.

Spolu s případnými kladnými ohlasy, které by motivovaly další čtenáře stránek k prohlídce zámku, by vedení objektu mohlo získat cenné připomínky a náměty na zlepšení poskytovaných služeb. Chybí též počítadlo návštěvníků, které poskytuje informace o počtu připojení včetně základních statistických údajů.<sup>133</sup> Aktualizací a doplňováním informací je možné pověřit jednoho z obchodních referentů. Přehled stránek, na které je třeba se zaměřit, nabízí tabulka 11 a 12 v kapitole 8.3 Internet.

Z důvodů uspokojení poptávky v době největší návštěvnosti se velikost skupiny pohybuje kolem padesáti lidí, což vzhledem ke kapacitě místností snižuje kvalitu prohlídky. Počet individuálních turistů bývá navíc během dne zvyšován skupinovými zájezdy. Řešením je striktní dodržování stanoveného limitu návštěvníků, který by neměl být vyšší než třicet pět. Při prohlídce začínající každých 30 minut s možností provést zároveň dvě skupiny se dvěma průvodci by byla denní poptávka dostatečně uspokojena. To vyžaduje i stálou přítomnost alespoň čtyř průvodců místo dosavadních tří. Dále je potřebné plánovat zájezdy do všedních dnů, kdy bývá nižší poptávka.

Vedení zámku také nedoceňuje význam informačních turistických středisek pro propagaci Dětenic. Ani v jednom ze dvou nejbližších center nebyli zaměstnanci schopni podat uspokojivé informace o zámku, natož nabídnout letáky, které zámek distribuuje do poštovních schránek. V ekonomickém zájmu managementu je zajistit, aby tyto materiály byly dostupné nejen v Jičíně a Mladé Boleslavi, ale i v dalších osmi střediscích Českého ráje.<sup>134</sup>

Jak bylo zjištěno v průběhu terénního výzkumu, některé návštěvníky zarazí skutečnost, že volný vstup do parku je možný pouze se vstupenkou na zámek. Jinak je zpoplatněn částkou třicet

<sup>133</sup> Přístupy za rok, měsíc, den, nejméně úspěšnější roky, měsíce, dny atd. Tuto službu nabízí zdarma [www.pocitadlo.cz](http://www.pocitadlo.cz).

<sup>134</sup> Jejich seznam je dostupný v sekci „Informační střediska“ na [www.cesky-raj.info](http://www.cesky-raj.info).

korun. Je na managementu objektu, aby posoudil, do jaké míry by volné zpřístupnění parku i pro neplaticí turisty zvýšilo jejich chuť zblízka shlédnoutý zámek navštívit i zevnitř.

Tržby ze vstupného tvoří přibližně pětinu všech příjmů generovaných zámekem. Zdrojem zisku je konání akcí incentivního charakteru a svatebních obřadů a hostin. Pravidelné hromadné příjezdy cizinců jsou zajištěny spoluprací se zahraničními cestovními kancelářemi a provozováním vlastní incomingové agentury AR tour Ondráček. Při těchto příležitostech jsou pořádány drobné kulturní programy, jako produkce hudebních skladeb v dobovém oděvu, šerm, historický tanec nebo scény ze života na zámku.

Podle statistik se od roku 2000 zvyšuje jak počet kulturních programů v památkových objektech, tak i zájem ze strany návštěvníků o tato představení. Snaha managementu by tak měla směřovat i ke zpestření výletů individuálních českých turistů. Rozloha parku umožňuje pravidelné konání ukázek šermířských soubojů nebo pořádání divadelních představení pro nejmenší diváky. Od podobných akcí si lze slibovat umocnění zážitku návštěvníků a tím i zvýšení atraktivity dětenického zámku. Nemusí se přitom jednat o profesionální účinkující. Výhodné by bylo spolupracovat např. s místním dětským divadelním souborem Korálka, jehož členové by nejspíš ocenili možnost hrát v efektním prostředí před velkým množstvím diváků. Ostatní akce by mohly být personálně zajištěny lidmi, se kterými je již uzavřena smlouva na účinkování v historických programech ve Středověké restauraci. Obchodníci by na návsi mohli nabízet vhodné produkty a evokovat atmosféru středověkého trhu.

Snaha využít maximálně potenciálu obce pro cestovní ruch vedla majitele zámku k opětovnému zprovoznění zchátralého pivovaru, dále muzea piva, jehož návštěvníci mají možnost projít si i část výrobních prostor pivovaru, a středověké krčmy, která je úspěšná u zákazníků i odborné veřejnosti. Chybějící nabídka kvalitních ubytovacích služeb byla kompenzována otevřením tříhvězdičkového hotelu v blízkosti zámku. Přáním majitele je v blízké době učinit z Dětenic rovněž cíl příznivců ušlechtilých koní a golfu.

Otázkou zůstává, jak využít velkého množství návštěvníků mířících do Dětenic pro rozvoj celého regionu Libáňsko a zabránit tak negativním vlivům turismu. Mezi ně patří vedle poškozování kulturních zdrojů, ztráty autenticity a historické pravdivosti také narušování životního stylu místních občanů. Hrozí též polarizace mezi těmi, kterým cestovní ruch přináší zisky, a těmi, kterým nepřináší žádný užitek.<sup>135</sup> Sponzorování obecního fotbalového mužstva z rozpočtu zámku je dokladem snahy managementu, jak případným konfliktům předejít. Loajalita místních občanů je navíc zajištěna nabídkou pracovních míst, které jim dětenický

---

<sup>135</sup> Kesner, L.: Marketing a management muzeí a památek. Praha: Grada, 2005, s. 71.



komplex poskytuje.

Přírodní předpoklady jsou velkou předností zkoumané oblasti. Nabízejí široké možnosti nejen pro provozování aktivní turistiky. Zájem turistů však tradičně směřuje do pískovcových skalních měst blízkého Českého ráje. Rovinný charakter Libáňska je přitom ideální pro cykloturistiku. Její rozmach brzdí chybějící infrastruktura jako informační panely, přístřešky s lavicemi a odpadkovými koši, dostatečná síť stravovacích zařízení. Činnost mikroregionu Rozhraní se omezuje na spolufinancování sezónních autobusů pro cyklisty, ale k dispozici nejsou mapy pro jednotlivé cyklotrasy s návazností na trasy okolní a protínající. Z plánovaných 1014 km cyklotras kraje jich byla v minulém roce vyznačena čtvrtina. Hlavním cílem tohoto svazku obcí je od roku 1999 koordinování celkového rozvoje území. Strategie rozvoje Královéhradeckého kraje, s níž by měl být společný strategický plán mikroregionu v souladu, zatím neexistuje.<sup>136</sup>

V silách managementu zámku je přinejmenším usilovat o co možná nejvíce rovnoměrné využití jeho kapacity v průběhu celého roku, což je v současnosti naplňováno pořádáním výše zmiňovaných akcí a technicko-materiálním zázemím ve vlastnictví provozovatele objektu. Užitek by to přineslo i dalším podnikatelům. Rostoucí obliba Dětenic jako výletního místa zatím nepřesvědčila žádného z nich, aby v obci zřídil například půjčovnu kol nebo restauraci, jež by nabídkou i cenami konkurovala prestižní středověké krčmě.

---

<sup>136</sup> V průběhu června 2006 předloží regionální rozvojová agentura Centrum evropského projektování návrh Strategie rozvoje Královéhradeckého kraje pro období 2006 – 2015, viz <http://www.cep-rra.cz/strategie/>.

## 11 ZÁVĚR

Zámek Dětenice je vhodnou ukázkou využití kulturní památky ke komerčním účelům. Objekt, jenž měl být v dobách minulého režimu vyškrtnut z povědomí široké veřejnosti, byl zrekonstruován majitelem incomingové agentury a zpřístupněn veřejnosti v roce 2000. Provozovatel své podnikatelské aktivity zakrátko rozšířil o využití bývalého zámeckého pivovaru vybudováním muzea piva, pivovaru a středověké restaurace, specializující se na zážitkovou gastronomii. Tento dětenický komplex byl posléze doplněn hotelem Rustikal s pizzerií.

Výhodná poloha obce na okraji Českého ráje, masivní propagace, organizace zájezdů zahraničních turistů a akcí incentivního charakteru spolu s tematicky zaměřenými kulturními programy pro účastníky těchto produktů vedly k neustále se zvyšujícímu zájmu o tuto atraktivitu. S návštěvností přes sto třicet tisíc lidí v roce 2005 se stal zámek Dětenice nejnavštěvovanějším zámkem jičínského regionu.

Význam zámku nespočívá v historicky autentické expozici, která se nedochovala, ale ve snaze jeho majitelů přiblížit návštěvníkům jeho původní stav tak, jak jej na fotografiích zachytil jeho poslední vlastník v roce 1948. Většina návštěvníků dává svým úmyslem zopakovat svoji návštěvu najevo, že bylo správné zrekonstruovat tuto památku, a vyjádřila se pochvalně o úrovni nabízených služeb.<sup>137</sup>

Vedle zhodnocení postavení vybrané kulturně historické atraktivity v cestovním ruchu byl analyzován současný stav provozu zámku. Silnou stránkou je zejména úroveň prohlídek, zavedení kulturních programů, orientace na business klientelu v době mimo hlavní sezónu a snaha majitele zámku využít potenciálu obce i pro nekulturní aktivity.

Nedostatečná je úroveň služeb poskytovaných individuálním zahraničním návštěvníkům, jazyková vybavenost personálu a organizace prohlídek v době největší návštěvnosti. Rovněž je nezbytné zavést propagaci zámku do informačních středisek a zvýšit kvalitu informací zveřejňovaných na internetu.

Příležitost vidíme v pořádání kulturně historických programů i pro širokou veřejnost a vybudování golfového hřiště a muzea koní, které chce majitel zámku otevřít již v tomto roce. Rozvoj cestovního ruchu v obci je ale záležitostí celého regionu Libáňsko. Okolní příroda nabízí ideální podmínky pro cykloturisty. Omezená nabídka stravovacích služeb nižšího standardu na druhou stranu poskytuje možnost participovat na výdajích turistů v Dětenicích i místním podnikatelům.

---

<sup>137</sup> Podrobné výsledky dotazníkového průzkumu jsou k dispozici v kapitole 10 Vlastní šetření.



Na základě uvedených skutečností byly v předcházející kapitole navrženy konkrétní návrhy řešení těchto problémů, včetně možností jejich financování. Spokojenost návštěvníků a odvaha majitele realizovat své velkorysé plány jsou zárukou toho, že po odstranění výše zmiňovaných nedostatků mohou Dětenice i nadále patřit k deseti nejnavštěvovanějším zámkům v České republice.

## 12 Summary

The Detenice Castle represents a possible usage of a historical monument in the sphere of business. The building itself was transferred to state ownership in 1948 and used as an elementary school for young offenders from 1959 to 1990. However, an owner of an Prague incoming travel agency made a reconstruction of the Castle in 2000 and made it accessible for the public again. His entrepreneurial strategy is to capitalize on local potential to the limit, that's why he reconstructed a former castle brewery and built a museum of beer, a functional small brewery and a tavern there. The Rustikal Hotel and pizza parlour completed this complex two years later.

There are a few factors which made a Detenice Castle so profitable attraction: an advantageous location of the Detenice village according to the nearby tourist area of Bohemian Paradise, a massive promotion, package tours for foreign visitors and incentive and thematic programmes for business clients. The Castle is the most visited monument of the Jičín region. In the year 2005 there was a visit rate about 130.000 people.

After the carrying out of an opportunity evaluation of this historic landmark in tourism the recent running of the enterprise level was executed. These assignments were found. The strenghts are especially the standard of exhibitions, organizing the historical thematic programmes, focus on the business clients in dead season and an owner's effort to prosper from non culture possibilities of the village.

The level of the service provided to individual abroad tourists and foreign language knowledge of the personnel are weaknesses of this project. Also it's necessary to make the organizing of the castle tours more efficient, as well as the promotion in the Czech Bohemian Tourist Centres. Information on the internet homepage and websites where Detenice Castle is mentioned should be regularly controlled and updated. There's a need for introducing a place for the visitors' ideas and opinions on the homepage, too.

There are opportunities in providing culture events for Czech public and building up of the golf course and the museum of racehorses. On the other hand the development of tourism in the Detenice village is an affair of the whole region. It's landscape offers ideal conditions for cycling, but there isn't any infrastucture to attract the people interested in this kind of sport. The shortage of low-budget catering establishment in the Detenice village gives a chance to local entrepreneurs to participate on tourists' expenses.

Finally, on the basis of presented facts the particular solutions of the problems were suggested in the last chapter, thereby the last aim of this diploma paper was achieved.



# Seznam pramenů a literatury

## Knižní publikace

1. ANDĚL, R.: Hrady, zámky a tvrze v Čechách, na Moravě a ve Slezku. III. díl Severní Čechy. Praha: Svoboda, 1984.
2. BARTOŠ, J.: J. B. Foerster, jeho životní pouť a tvorba 1859 – 1949. Praha: Národní hudební vydavatelství ORBIS, 1949.
3. BĚLINA, P. – FUČÍK, J.: Válka 1866. Praha: Paseka, 2005, 688 s.
4. BERANOVÁ, M.: Jídlo a pití v pravěku a ve středověku. Praha: Academia, 2005, 359 s.
5. BÍLEK, K.: Malé dějiny Libáňska: příroda, osobnosti, data, události. Libáň: Městský úřad, 2005, 183 s.
6. BÍLKOVÁ, E. – BÍLEK, K.: Staré Hrady. Staré Hrady: Osvětová beseda, 2000.
7. DROBNÁ, D.: Cestovní ruch pro střední školy a pro veřejnost. Praha: Fortuna, 2004.
8. FIŠERA, Z.: Hrady a tvrze na Mladoboleslavsku. Mladá Boleslav: Okresní muzeum, 2002.
9. FORET, M.: Marketingová komunikace. Brno: Masarykova univerzita, 1997.
10. HALADA, J.: Lexikon české šlechty. Erby, fakta, osobnosti, sídla a zajímavosti. Praha: Akropolis, 1994.
11. HERČÍK, K. – KRÁLÍK Mladá Boleslav: Továrna ve městě, město v továrně. Týnec nad Sázavou: Moto Public, 2005, 209 s.
12. HOLZKNECHT, V.: Ema Destinnová. Praha: Panton, 1972, 305 s.
13. HOSNEDL, J.: Lexikon turistických zajímavostí A-Z. Praha: Olympia, 1990.
14. HOSTOMSKÁ, A.: Opera - průvodce operní tvorbou. Praha: NS Svoboda, 1999.
15. HRABÁNKOVÁ, M. – HÁJEK, T.: Management cestovního ruchu. České Budějovice: Jihočeská univerzita, 2002.
16. KAREŠ, J. – VANĚČEK, D.: Technika zpracování diplomových, bakalářských a jiných písemných prací. České Budějovice: Jihočeská univerzita, 2001.
17. KASÍK, S.: Lobkowiczové, dějiny a genealogie rodu. České Budějovice: Veduta, 2002.
18. KESNER, L.: Marketing a management muzeí a památek. Praha: Grada, 2005.
19. KOCOUREK, J.: Český atlas - Střední Čechy. Praha: Freytag & Berndt, 2001.
20. KOL. AUTORŮ: Československý hudební slovník osob a institucí. Praha: Státní hudební vydavatelství, 1965.
21. KOLDINSKÁ, M. – MAŤA, P.: Deník rudolfinského dvořana: Adam mladší z Valdštejna 1602 – 1633. Praha: Argo, 1997, 456 s.

22. KOLEKTIV AUTORŮ: Český ráj a Podkrkonoší. Praha: Olympia, 1989, 378 s.
23. KOLEKTIV AUTORŮ: Regionální osobnosti - Spisovatelé; Ulice v našem městě. Knihovna města Mladá Boleslav, 2001.
24. KOTLER, P.: Marketing podle Kotlera. Praha: Management Press, 2000.
25. KUTNAR, F. – Marek, J.: Přehledné dějiny českého a slovenského dějepisectví. Praha: Nakladatelství Lidové noviny, 1997.
26. MENCLOVÁ, D.: Kost. Hradec Králové: Sportovní a turistické nakladatelství, 1966.
27. NODL, M.: Encyklopedie českých tvrzí. Díl A –J. Praha: Argo, 1997.
28. ORIEŠKA, J.: Technika služeb cestovního ruchu. Praha: Idea Servis, 1999.
29. PÁSKOVÁ, M. – ZELENKA, J.: Výkladový slovník cestovního ruchu. Praha: MMR, 2002.
30. PAVEL, J.: Turistický průvodce po 130 českých hradech a jejich dějinách. Praha: Hokr, 1937.
31. PIJOAN, J.: Dějiny umění. 5. díl. Praha: Odeon, 1984, 317 s.
32. PODHORSKÝ, M.: Český ráj a Podkrkonoší. Praha: Freytag & Berndt, Plzeň: Kletř, 1998.
33. POCHE, E. a kolektiv: Umělecké památky Čech, 1. svazek A – J, Praha: Academia, 1977.
34. POLIŠENSKÝ, J. – KOLLMANN, J.: Valdštejn. Ani císař, ani král. Praha: Academia, 200, 224 s.
35. POŘÍZKA, J.: Maltézští rytíři v Čechách a na Moravě. 1870 – 1998. Praha: Votobia, 207 s.
36. REJCHRTOVÁ, N.: Václav Budovec z Budova. Praha: Melantrich, 1984, 271 s.
37. VELARTOVÁ, J.: Deset zastavení v Českém ráji. Semily: Libor Velart, 1990, 55 s.
38. ZBOŘIL, K.: Marketingový výzkum. Vysoká škola ekonomická v Praze. Praha, 1994.



## **Periodika**

39. COT Business, 2005, č. 5, s. 35.
40. Listy starohradské kroniky, 1981, č. 4, s. 57.
41. Listy starohradské kroniky, 1996, č. 2, s. 55.
42. Listy starohradské kroniky, 2002, č. 2, s. 45 – 48.
43. Listy starohradské kroniky, 2005, č. 2, s. 65.
44. Listy starohradské kroniky, Březen 2004, č. 1, s. 6 – 7.
45. Listy starohradské kroniky, Březen 2004, č. 1.
46. Nová Tina, 2005, č. 37, s. 24 – 25.
47. Profit, 1995, č. 36, s. 31 – 32.

## **Propagační materiály**

48. Mladoboleslavsko – Turistické cíle II., 2003.
49. Propagační leták Navštivte Dětenice.
50. Propagačního leták Hotelu Rustikal.
51. The Catalogue Of Tourist Programmes. Sdružení Český ráj, 2004, 68 s.
52. Zámek a pivovar Dětenice – propagační brožura.

## **Ostatní prameny**

53. Cyklostezky – technická zpráva. Odbor územního plánování Městského úřadu v Jičíně.
54. Česká republika: autoatlas 1:100 000. Praha: Kartografie, 2005, 295 s.
55. Oficiální jednotná klasifikace ubytovacích zařízení České republiky kategorie hotel, hotel garni, pension a motel. HO.RE.KA ČR a NFHR ČR, 2006.
56. Průvodcovský text zámku Dětenice.
57. RADOVÁ, J.: Statistika kultury 2004. Praha: NIPOS, 2005.
58. Sčítání lidu 2001. Praha: Český statistický úřad, 2001.
59. SMOLÍK, M., ŠOLTYSOVÁ, L.: Mapa chráněných území a kulturních památek okresu Jičín. Jičín: ZO ČSOP Křižánky, 1997.
60. Zákon č. 114/1992 Sb, o ochraně přírody a krajiny.
61. Zákon č. 367/1990 Sb., o obcích, v platném znění ke dni 23. 11. 1990 a dle § 2 zákona č. 128/2000 Sb.

## Internetové stránky

<a href="http://www.adrex.cz">www.adrex.cz</a>	Adrenalinové sporty.
<a href="http://www.artour.cz">www.artour.cz</a>	Cestovní incomingová agentura AR tour Praha Ondráček.
<a href="http://www.boleslavska.cz">www.boleslavska.cz</a>	Boleslavská jazyková agentura, s. r. o.
<a href="http://www.bulletin.czechtourism.cz">www.bulletin.czechtourism.cz</a>	Periodikum INFO-bulletin agentury CzechTourism.
<a href="http://www.cd.cz">www.cd.cz</a>	České dráhy, a. s.
<a href="http://www.cep-rra.cz">www.cep-rra.cz</a>	Centrum evropského projektování.
<a href="http://www.cesky-raj.info">www.cesky-raj.info</a>	Oficiální stránky regionu Český ráj.
<a href="http://www.csadsm.cz">www.csadsm.cz</a>	ČSAD Semily, a. s.
<a href="http://www.csopkrizanky.cz">www.csopkrizanky.cz</a>	Základní organizace ČSOP Křížánky.
<a href="http://www.czso.cz">www.czso.cz</a>	Český statistický úřad.
<a href="http://www.detenice.wz.cz">www.detenice.wz.cz</a>	Stránky obce Dětenice.
<a href="http://www.foodservice.cz">www.foodservice.cz</a>	Časopis Food – Service.
<a href="http://www.golf.cz">www.golf.cz</a>	Stránky českého golfu.
<a href="http://www.grand-restaurant.cz">www.grand-restaurant.cz</a>	Maurerův výběr nejlepších restaurací.
<a href="http://www.hotelvysehrad.cz">www.hotelvysehrad.cz</a>	Hotel Vyšehrad Praha.
<a href="http://www.hruby-rohozec.cz">www.hruby-rohozec.cz</a>	Zámek Hrubý Rohozec.
<a href="http://www.chkocr.cz">www.chkocr.cz</a>	Správa CHKO Český ráj.
<a href="http://www.idos.cz">www.idos.cz</a>	Celostátní informační systém o jízdních řádech.
<a href="http://www.interregion.cz">www.interregion.cz</a>	Turistika a památky na Jičínsku.
<a href="http://www.isu.cz">www.isu.cz</a>	Územně identifikační registr.
<a href="http://www.jicin.cz">www.jicin.cz</a>	Stránky města Jičín.
<a href="http://www.jicinsko.cz">www.jicinsko.cz</a>	Informační sever pro Jičín a okolí.
<a href="http://www.mesta-obce.cz">www.mesta-obce.cz</a>	Stránky veřejné správy.
<a href="http://www.nakole.cz">www.nakole.cz</a>	Stránky o cykloturistice.
<a href="http://www.nipos-mk.cz">www.nipos-mk.cz</a>	Národní informační a poradenské středisko pro kulturu.
<a href="http://www.pocitadlo.cz">www.pocitadlo.cz</a>	Internetové služby.
<a href="http://www.ptaci.natura2000.cz">www.ptaci.natura2000.cz</a>	Významné ptačí oblasti v ČR.
<a href="http://www.risy.cz">www.risy.cz</a>	Portál regionálních informačních servisů.
<a href="http://www.stezka.cz">www.stezka.cz</a>	Naučné stezky v České republice.
<a href="http://www.turnov.cz">www.turnov.cz</a>	Stránky města Turnov.



## **Seznam příloh**

Příloha č. 1: Poloha obce Dětenice

Příloha č. 2: Zámek Dětenice

Příloha č. 3: Interiéry zámku Dětenice

Příloha č. 4: Domovská webová stránka zámku Dětenice

Příloha č. 5: Zámecký pivovar

Příloha č. 6: Hotel Rustikal

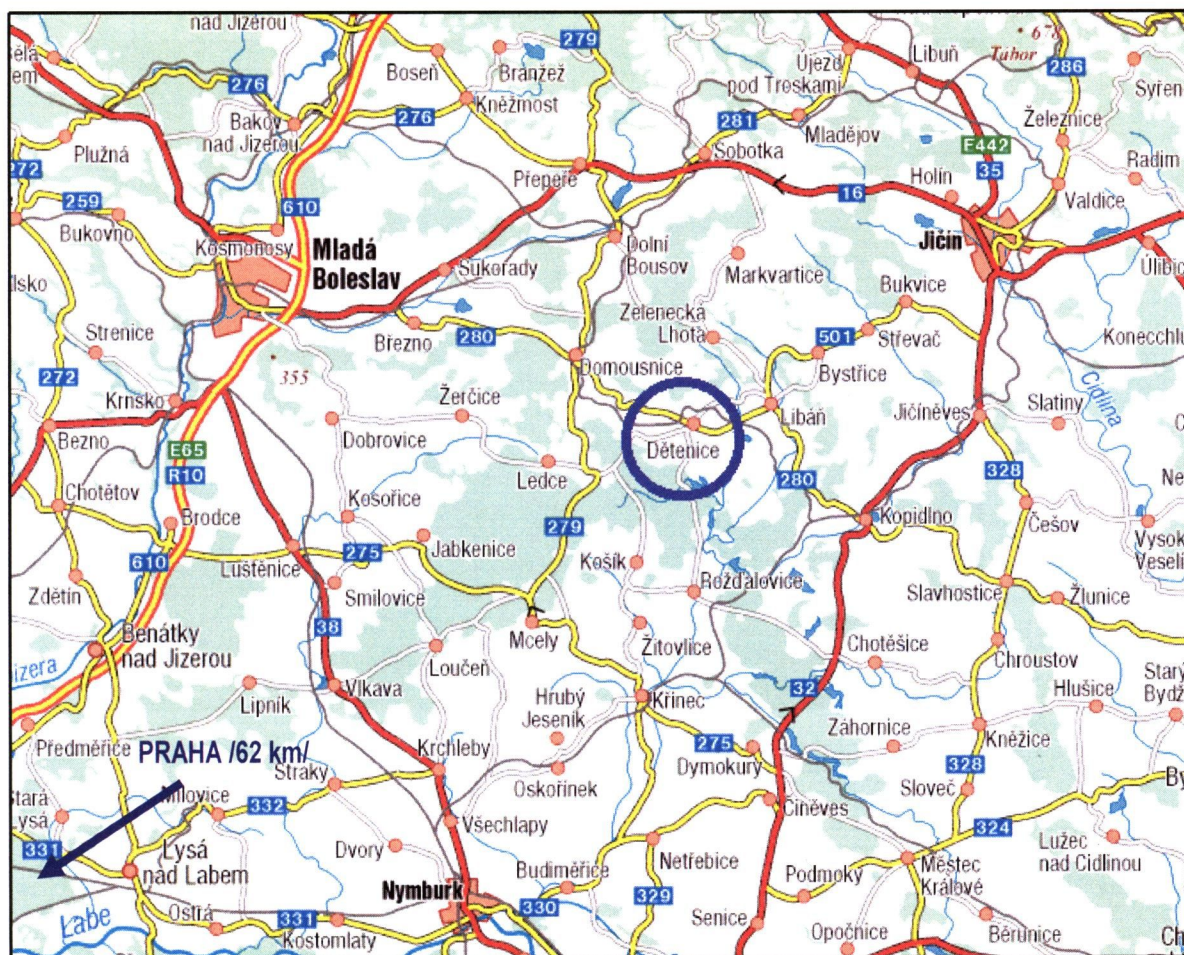
Příloha č. 7: Modelový scénář svatby

Příloha č. 8: Modelový zájezd cestovní agentury AR tour Ondráček

Příloha č. 9: Dotazník

Příloha č. 10: Propagační leták zámku Dětenice

## Príloha č. 1: Poloha obce Dětenice



Zdroj: [www.supermapy.centrum.cz](http://www.supermapy.centrum.cz)



## Příloha č. 2: Zámek Dětenice

Zámek Dětenice (přední strana)



Zdroj: [www.detenice.cz](http://www.detenice.cz)

Zámek Dětenice (zadní strana)

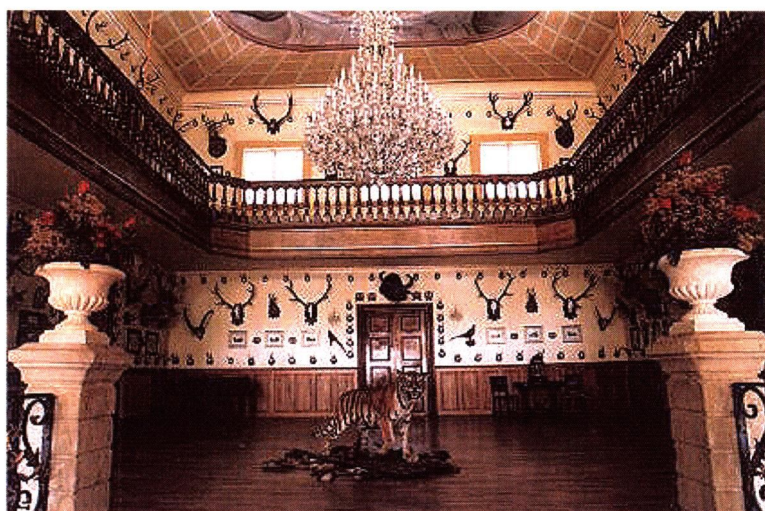


Zdroj: [www.detenice.cz](http://www.detenice.cz)



### Příloha č. 3: Interiéry zámku Dětenice

Taneční sál



Hodovní sál Albrechta z Valdštejna



Zlatý salónek



Modrá jídelna



Taneční sál





## Příloha č. 4: Domovská webová stránka zámku Dětenice

Český ráj

Vítejte na  
Zámku  
Dětenice

historie zámku  
nabídka akcí  
okolní krajina  
fotogalerie  
kontakty  
mapa

Zámek  
Středověká krčma  
Hotel Rustikal

### Pozdně barokní zámek Dětenice

**Otevírací doba**

♦ duben a říjen	sobota, neděle, svátky	10:00 - 17:00
♦ květen až září	denně mimo pondělí	10:00 - 17:00

English  
Deutsch  
Česky

English  
Deutsch  
Česky

**Zámek Vám nabízí**

- ♦ jeden prohlídkový okruh
- ♦ netradiční květinovou výzdobu
- ♦ ojedinělou sbírku zbraní Maltézkých rytířů
- ♦ sbírku loveckých trofejí
- ♦ zámeckou a zahradní restauraci
- ♦ zámeckou galerii - obchod se suvenýry
- ♦ mnoho dalších služeb

Zdroj: [www.zamekdetenice.cz](http://www.zamekdetenice.cz)

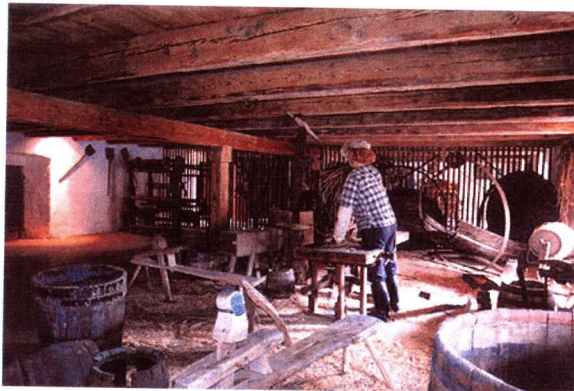


## Příloha č. 5: Zámecký pivovar

Budova pivovaru



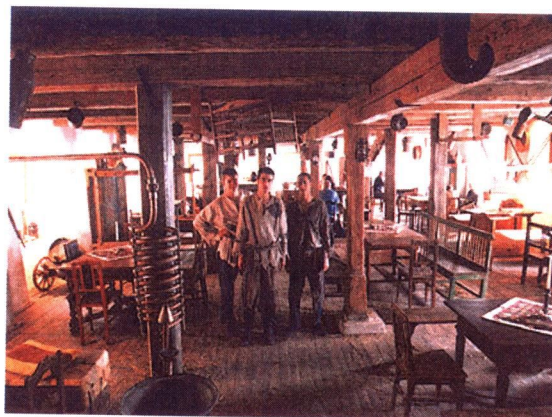
Expozice v muzeu piva



Interiér středověké krčmy



Stylové oblečení personálu krčmy



Internetová pozvánka do krčmy



Zábavný program v krčmě





## Příloha č. 6: Hotel Rustikal

Budova hotelu Rustikal



Hotelová restaurace - Pizzeria



Hotelový pokoj



## Příloha č. 7: Modelový scénář svatby

### SCÉNÁŘ

- Příjezd svatebčanů do zámeckého parku
- Slavnostní fanfára a výstřel z děla vítá svatebčany
- Přivítání vévodou Albrechtem z Valdštejna
- Svatební obřad v Rytířském sále popřípadě v sále Albrechta z Valdštejna
- Hudební doprovod dle výběru
- Po obřadu se svatebčané odeberou na zámecký balkon, kde trubači ohlásí rytířské klání, vítězi nevěsta hodí bílou růží
- Fotografování v prostorách zámku a v zámeckém parku
- Po fotografování se svatebčané odeberou ke svatební tabuli
- Živá nebo reprodukováná hudba při obědě i tanci dle výběru
- Ukázka historických tanců
- Prohlídka zámku s vévodou a jeho doprovodem

### NAVRHOVANÉ SVATEBNÍ MENU

<u>Polévka</u>	Svatební polévka s játrovými knedlíčky
<u>Hlavní jídlo</u>	Plněné kuřecí komínky s jemnou mandlovou šťávou, podávané s bramborovými válečky
<u>Dezert</u>	Svatební dort

### CENÍK

Svatební obřad včetně poplatků	8000,- Kč
Trubači a výstřel z děla	5000,- Kč
Rytířské klání	6000,- Kč
Fotograf	dle dohody
Videozáznam	dle dohody
Hudba k poslechu a tanci (2 hudebníci)	7000,- Kč
Vystoupení kejklířů	7000,- Kč
Vystoupení historických tanců	7000,- Kč
Přivítání vévodou a jeho doprovodem	5000,-Kč
Svatební menu	od 400,- Kč/os
Květinová výzdoba	dle dohody
Možnost upomínkového dárku pro každého hosta	dle dohody
Personál v dobových kostýmech	5000,-Kč



## **Příloha č. 8: Modelový zájezd cestovní agentury AR tour Ondráček**

### **Day 01**

- arrival to Prague
- meet and greet with the guide
- transfer airport-hotel
- check in at the hotel
- welcome drink at the hotel
- transfer hotel- restaurant-hotel
- dinner at the restaurant
- guide for this day

### **Day 02**

- full day tour to Karlovy Vary /spa city/
- transfer Prague-Karlovy Vary-Prague
- lunch in Karlovy Vary /international food/
- dinner at the restaurant in Prague
- guide for this day

### **Day 03**

- 6 hours tour to Kutná Hora
- transportation Prague-Kutná Hora-Prague
- lunch in Kutná Hora /international food/
- entrance fees in Kutná Hora /St.Barbora's Cathedral, silver mines /closed in winter time/, ossuary
- guide for this tour
- afternoon in Prague at leisure

### **Day 04**

- full day tour to South Bohemia /České Budějovice, Hluboká, Český Krumlov, Holašovice/
- transportation for this day
- guide for this day
- entrance fees in Český Krumlov /Chateau/ and Hluboká /Chateau/

- lunch in České Budějovice
- dinner at the restaurant in Prague
- transfer restaurant in Prague-hotel

### **Day 05**

- full day sightseeing tour in Prague
- transportation in Prague during the sightseeing
- guide for the sightseeing tour
- entrance fees to Prague Castle and Loretto
- lunch in the centre /international food/
- boat ride with the dinner /two hours ride/ on the Vltava river
- transfer boat-hotel

### **Day 06**

- excursion to the Karlstein castle
- entrance fees to the castle
- transfer Prague-Karlstein-Prague
- lunch in Karlstein /international or Czech food/
- afternoon at leisure in Prague
- 17,00 departure from Prague to Dětenice /1 hour ride/
- visit of the chateau
- medieval dinner with medieval programme in Dětenice
- return to Prague
- guide for this day
- transfer Prague-Dětenice-Prague

### **Day 07**

- transfer hotel-airport
- guide for the transfer

## Příloha č. 9: Dotazník

### 1. Jak jste se dozvěděl/a o dětenickém zámku?

- informace od cestovní kanceláře
- internet
- literatura, tisk
- náhodně cestou (poutače u silnice)
- reference od známých
- rozhlas, televize
- tištěný propagační materiál zámku
- jiný zdroj (prosím uveďte) .....

### 2. Jaký je hlavní účel Vaší návštěvy?

- výlet (bez přenocování)
- dovolená
- zastávka během cesty do jiného místa
- jiný důvod .....

### 3. Vaše návštěva je zde v pořadí:

- první
- několikátá
- často sem jezdím

### 4. Co Vás přilákalo do Dětenic? (max. 2)

- Zámek
- Park
- Muzeum piva
- Středověká krčma
- Foersterův památník
- Jiná atrakтивita (prosím uveďte) .....

### 6. Jak hodnotíte kvalitu služeb poskytovaných na dětenickém zámku? (Udělte známku, 1 = výborná, 5 = nedostatečná)

- 1                       2                       3                       4                       5

### 7. S jakými službami dětenického zámku jste nebyl spokojený?

- krátká prohlídka
- přístup personálu
- výklad průvodce
- vysoké vstupné
- jiné (prosím uveďte) .....

### 8. Co Vám nejvíce vadilo při návštěvě Dětenic? (max. 2)

- dopravní dostupnost
- velké množství turistů
- špatná orientace (chybějící směrové tabule, apod.)
- parkovací možnosti
- stravovací možnosti
- jiné (prosím uveďte) .....



**9. Co se Vám naopak v Dětenicích nejvíce libilo? (max. 2)**

- Zámek a park
- Snaha majitelů zámku o jeho rekonstrukci
- Pivovar, středověká krčma
- Příroda, okolí
- Jiné (prosím uveďte) .....

**10. Máte v úmyslu někdy v budoucnu Dětenice opět navštívit?**

- Určitě ano
- Spíše ano
- Nevím
- Spíše ne
- Určitě ne

**Demografické údaje:**

**Pohlaví:**

muž

žena

**Věk:**

do 30 let

30 - 50 let

nad 50 let

**Kraj:**

Jihočeský

Olomoucký

Vysočina

Jihomoravský

Pardubický

Zlínský

Karlovarský

Plzeňský

Zahraničí:

Královéhradecký

Praha

.....

Liberecký

Středočeský

Moravskoslezský

Ústecký

**Zaměstnání:**

Zaměstnanec

V důchodu

Student

V domácnosti

Živnostník

Nezaměstnaný

# NAVŠTIVTE DĚTENICE

ČESKÝ RAJ



- prohlídky zámku • historické programy
- svatby • zahradní slavnosti • plesy
- rauty a bankety • podnikové večírky

- prohlídka pivovaru • muzeum piva
- výroba piva • ochutnávka piva

**PROHLÍDKY ZÁMKU A PIVOVARU JIŽ OD VELIKONOC (26. 3. 2005)**

**Středověká krčma otevřena denně od 11.00 – 24.00 hod.**

## Speciální programy:

- 30. 4. 2005 - REJ ČARODĚJNIC
- 20. 5. 2005 - ZUŘIVÍ PIRÁTI Z KARIBIKU
- 17. 6. 2005 - ORIENTÁLNÍ BRUTALITA
- 29. 7. 2005 - DRÁKULA A UPÍŘÍ SÁNÍ
- 26. 8. 2005 - GLADIÁTOŘI A TĚŽKODĚNCI
- 16. 9. 2005 - KRČMA PLNÁ STRAŠIDEL
- 15. 10. 2005 - MAŠKARNÍ STŘEDOVĚKÝ NÁŘEZ PLNÝ ŠOKUJÍCÍHO PROGRAMU  
(Dobovým maskám vstup zdarma, vyhlášení nejlepších masek)
- 4. 11. 2005 - HALLOWEEN
- 26. 11. 2005 - KTOŽ SÚ BOŽÍ BOJOVNÍCI ANEB HUSITI NA VLASTNÍ OČI
- 3. 12. 2005 - ČERTOVSKÝ VEČER  
(Pro děti od 13.00 - 17.00 mikulášská nadílka)
- 4. 12. 2005 - ČERTOVSKÝ VEČER  
(Pro děti od 13.00 - 17.00 mikulášská nadílka)
- 31. 12. 2005 - STŘEDOVĚKÝ SILVESTR

Program „STŘEDOVĚK NA VLASTNÍ KŮŽI“  
také každou **STŘEDU** v ČERVENCI a SRPNU  
od 19. 00 - 22. 00 hod.

Středověký program „Z POHÁDKY DO POHÁDKY“  
každý **ČTVRTEK** v ČERVENCI a SRPNU pro děti i dospělé  
od 18.00 - 21.00 hod.

## Středověký program:

Program ve středověké krčmě

**KAŽDÝ PÁTEK A SOBOTU PO CELÝ ROK**

**„STŘEDOVĚK NA VLASTNÍ KŮŽI“**

tanečnice na stolech, fakír

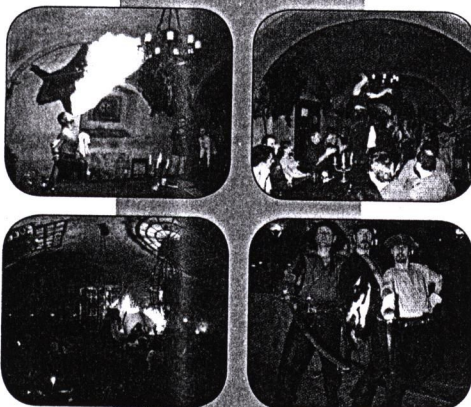
živá dobová hudba

upalování čarodějnic

žebráci, rytíři, pobudové, souboje

a mnoho dalšího ze šokujícího středověku.

**vždy od 19.00 do 22.00 h**



Rezervace a informace na tel: 493 599 142, 493 596 132, 602 144 211

Internet: [www.detenice.cz](http://www.detenice.cz), [info@detenice.cz](mailto:info@detenice.cz)

Ubytování v Dětenicích v hotelu RUSTIKAL \*\*\*

tel: 493 504 210, [hotel@detenice.cz](mailto:hotel@detenice.cz), [www.hotelrustikal.cz](http://www.hotelrustikal.cz)