

JIHOČESKÁ UNIVERZITA

Zemědělská fakulta

České Budějovice

Studijní program: N6208 Ekonomika a management

Studijní obor: Účetnictví a finanční řízení podniku – spec. pro čes. f. - 2004



Diplomová práce

Téma: Clo a jeho druhy

Vedoucí diplomové práce:

JUDr. Václav Kaizrlík

Autor:

Bc. Jan Kalina

duben 2006

Prohlášení

Prohlašuji, že jsem diplomovou práci na téma „**Clo a jeho druhy**“ vypracoval samostatně na základě vlastních zjištění a materiálů, které uvádím v seznamu literatury.

Poděkování

Děkuji JUDr. Václavu Kaizrlíkovi za odborné vedení, které mi pomohlo ke zdárnému ukončení diplomové práce.

Abstract

This work deals with questions of customs duty and its sorts. It is a very extensive theme, which besides single customs duty and its sorts includes also value for customs purposes, common customs tariff TARIC, customs procedures and rate of customs, customs engagement, etc.

The goal of this diploma work is to gain a lot of theoretic, and preferably also practical knowledge about customs duty and activities, which relate to customs, and create a compact summary of these questions. Seeing that it is a very extensive theme, this diploma work focuses on most essential problems.

This work also includes printed matter, which relates to customs duty, common customs tariff and another printed matter, which hang together with customs operation.

Key words:

customs duty

value for customs purposes

common customs tariff

rate of customs

customs engagement

customs operation

1 Úvod

Vstupem České republiky do Evropské unie se otevírá široký prostor obchodních výměn zboží mezi jejími členskými státy, při níž jsou odbourána obchodněpolitická opatření a zákazy, licenční povolení, kvóty i cla. Tím se ČR stala součástí jednotného vnitřního trhu, v němž je pohyb zboží přes hranice veden bez celních formalit a obchod se zeměmi EU se ze zahraničního obchodu mění na intrakomunitární. Obchod se zeměmi, které nejsou členy Evropské unie, používá se termín třetí země, bude však i nadále podléhat celnímu dohledu.

Evropská unie (dále jen EU) je vůči okolnímu světu jednotným celním územím, tzv. celní unií. Oblast celnictví, celní politiky, statistiky a celního tarifu je až na malé výjimky upravena komunitárním právem. To znamená, že v oblasti dovozu a vývozu zboží vystupuje s jednotným celním sazebníkem, jednotnou celní statistikou i jednotnou formou podmínek celně schválených určení a celních režimů.

Každý dovoz zboží ze třetí země do EU musí být před uvolněním na jednotný trh proclen dle postupu a sazby uvedené ve společném celním sazebníku EU. Přitom nezáleží na tom, jakým celním přechodem toto zboží na území EU vstupuje. Na určitou komoditu z určité země je všude aplikováno jednotné clo ve smyslu celního sazebníku EU.¹

Zboží, které touto procedurou prošlo a je za ně zapláceno clo, se stává zbožím evropským. Celní řízení může celé proběhnout na první evropské celnici (hraniční přechod, vstupní přístav či letiště členské země EU), anebo zde může být jen propuštěno do tranzitu a následné proclení proběhne v členské zemi určení zboží.

EU uzavírá dva druhy dohod, a to nepreferenční (dohody o clech, obchodu a obchodní spolupráci) a preferenční (dohody o volném obchodu a spolupráci). Většina preferenčních dohod je oboustranná, obě strany si ve vzájemném obchodě poskytují preferenční zvýhodnění – snížení celní sazby.

Většina cel vychází ze závazku přijatých během jednání se Světovou obchodní organizací (WTO). S desítkami zemí udržuje EU preferenční obchodní vztahy a většině rozvojových zemí poskytuje zcela volný či jen malým clem zatížený vstup výrobků a zemědělských komodit na svůj jednotný trh.

¹ Celní kodex Společenství. Nařízení Rady (EHS) č. 2913/92, ve znění pozdějších předpisů

Jednotné dovozní clo lze na žádost dovozců autonomně snížit, a to buď na určité období (tzv. suspenze), anebo otevřením množstevní preferenční kvóty. Dovozece ovšem musí prokázat, že dané zboží nutně potřebuje pro výrobu na území EU a musí se jednat pouze o suroviny či součástky pro další výrobu. Clo, které by bylo EU při neudělení suspenze nebo kvóty vybráno, musí přesahovat 20 000 eur.

Jiným mimořádným nástrojem ochrany jednotného trhu je antidumpingové clo. Pro jeho uvalení se musí prokázat, že chtěl dovozece ze třetí země prodávat výrobek v EU pod cenou obvyklou v zemi původu. Antidumpingové clo má svou výši pouze dorovnat rozdíl mezi cenou dumpingovou a obvyklou, nemá se stát překážkou dovozu daného výrobku do EU. V současné době má EU v platnosti antidumpingová cla na dovoz z několika desítek zemí.

Ochrana proti subvencovaným dovozům ze třetích zemí má podobný účel, a to zabránit poškozování výrobců v EU dovozem zboží, jehož konkurenceschopnost spočívá na dotaci poskytované jeho výrobcem či vývozci. Tato ochrana se nevyužívá v případě plošných subvencí.

Další ochranou jsou opatření proti nadměrnému a rychle rostoucímu dovozu, který zároveň poškozují vnitřní výrobu EU. Nástroji obrany jsou zde sledování dovozu a také licenční množstevní kvóty. V současné době zůstávají zachovány kvóty na dovoz oceli a na zemědělské produkty. Kvóta může být rozdělována několikrát ročně buď metodou kdo dřív přijde nebo s upřednostněním tradičních dovozců, aby se omezily spekulativní obchody.

Vývoz z EU je v zásadě bez omezení. Společná podpora vývozu zahrnuje především sledování a případné potrestání bariér kladených do cesty evropskému zboží ve třetích zemích. V případě, že existuje překážka, EU se nejdříve snaží dosáhnout smírného řešení. V krajním případě může odebrat dotčené zemi preference na dovoz zboží do EU, zvýšit dovozní cla anebo omezit její přístup na trhy EU množstevní kvótou. Takováto odvetná opatření někdy vstupují do hry i mezi EU a USA. EU může přijmout opatření k omezení vývozu v případě, kdy hrozí nedostatek určité komodity uvnitř jednotného trhu EU. Z tohoto důvodu je trvale omezen vývoz ropy a zemního plynu.

Tato práce se zabývá problematikou cla a jeho druhů. Jedná se o velmi obsáhlé téma, které vedle samostatného cla a jeho druhů zahrnuje také celní hodnotu, celounijní integrovaný sazebník TARIC, celní režimy a celní sazby, vznik celního dluhu a jeho zajištění, placení cla, intrakomunitární statistiku INTRASTAT apod.

Cílem této diplomové je získat co nejvíce teoretických, a pokud možno i praktických poznatků o clu a činnostech s touto oblastí souvisejících a na jejich základě vytvořit ucelený pohled na danou problematiku. Vzhledem k tomu, že se jedná o téma velmi obsáhlé, je tato práce zaměřena na nejpodstatnější skutečnosti, které se zvoleného tématu týkají.

K práci jsou přiloženy tiskopisy související se clem, celní hodnotou, celním dluhem a další tiskopisy, se kterými je možno se setkat při celním řízení.

2 Historie celnictví

Clo vzniklo ze soukromoprávních dávek. Dávky vybírala vrchnost od cestujících a kupců za používání cest, mostů apod. Svůj soukromoprávní charakter si udržely po celou dobu, kdy jejich účelem byla určitá náhrada za výstavbu a údržbu a byly vybírány pouze z povozů a jiných dopravních prostředků bez ohledu na druh a jakost přepravovaného zboží. Tyto dávky se ještě nenazývaly clem, ale měly povahu mýta. Jakmile však začaly značně převyšovat náklady na výstavbu a údržbu a byly vybírány z přepravovaného zboží, přestaly být dávkou soukromou a staly se dávkou veřejnou – clem.

První zmínky o clu se datují již do **starověku**, kde se používalo jako fiskální prostředek. Byla zaváděna i vývozní cla, aby se zabránilo vývozu nezbytných věcí, hlavně obilí. V Athénách se clo vybíralo při dovozu i vývozu po moři i po souši a tvořilo padesátinu hodnoty zboží, později dvacetinu hodnoty zboží. V Římě bylo clo ukládáno v přístavech, na mostech a cestách a obvykle tvořilo 2,5 % hodnoty zboží. V době republiky byl výnos cel vydatným zdrojem příjmů státní pokladny, hlavně díky četným koloniím.

Ve **středověku** clo nabylo povahy poplatků za užívání cest, mostů, bezpečného průvodu apod. a bylo odváděno častěji ve formě zboží. Vybíralo se na hranicích jednotlivých státních území, i když poměrně malých.

Území České republiky, ležící ve středu Evropy, bylo předurčeno k tomu, aby jím procházely důležité tranzitní obchodní cesty. Oblast celnictví má proto v našem státě bohatou historii.

V Čechách se clo začalo vybírat již v 9. a 10. století. Četné celní stanice se nacházely při hradech a stezkách a dávky bývaly mýtným či skladným. Clo se vybíralo dle ceny nebo dle jakosti zboží, dle kusů nebo i dle obchodujících osob a platilo se v naturáliích. Od druhé poloviny 10. století se platilo také v penězích. Právo vybírat clo bylo panovníkem uděleno nejenom městům, ale i klášterům a domácí kupci byli od cla osvobozeni.¹

Po rozpadu Velkomoravské říše se v Čechách začal vytvářet nový, přemyslovský stát. Politickým, hospodářským a obchodním centrem přemyslovského státu se stala Praha, která přilákala mnoho významných zahraničních obchodníků.

¹ Otto, J.: Ottův slovník naučný. 5. díl: C-Čechůvky. 1892. Otto. Praha.

V 11. století vzniklo v Týnském dvoře v Praze tržiště, které v pozdějších stoletích získalo řadu privilegií. Na tomto tržišti se zastavovali zahraniční obchodníci, aby zde zaplatili dovozní a tranzitní poplatky, včetně cla. Výnos těchto cel a poplatků náležel panovníkovi, který měl k tomuto účelu svého úředníka vybírajícího celní (tzv. ungeltní) poplatky. Ve 13. století se počet celnic značně rozšířil, a to zejména v západních a jižních Čechách.

Od poloviny 14. století bylo vybírání cla soustředěno na tržiště v Týně a všichni zahraniční obchodníci, kteří projížděli se zbožím přes Čechy, byli povinni platit clo pouze zde. Tato zásada však nebyla nikdy zcela dodržována.

Prvním celním mandátem z roku 1528 bylo zavedeno vývozní clo (v našich zemích především clo ze zemědělských výrobků). V 16. století počet celních míst, v nichž se platilo clo, stále rostl, neboť si králové touto cestou opatřovali nové příjmy. Celní stanice se zřizovaly i ve městech ve vnitrozemí. Celních zastávek bylo tolik, že byl český sněm nucen nespravedlivá cla zakazovat (v 16. století bylo těchto míst 49, později dokonce 79). V tomto období bylo také zrušeno staré a již nedodržované nařízení o výhradním placení dovozního a tranzitního cla v Praze v Týnském dvoře.¹

V roce 1571 byl vydán císařem Maxmiliánem II. patent, podle kterého byli povinni všichni obyvatelé Království českého přihlásit se u nejbližšího ungeltnu při dovozu či tranzitu zboží.

Na počátku 17. století byla organizace celnictví na našem území zhruba dobudována. V roce 1602 vydal císař Rudolf II. pro Království české celní řád, který kromě tarifů stanovil přísný zákaz používání pro dopravu zboží jiných než stanovených cest.

Po skončení třicetileté války byla hospodářská situace na našem území velmi složitá a tomu odpovídala i situace v celnictví. Tyto neutěšené poměry trvaly po celá desetiletí a k určité nápravě došlo až za vlády Karla VI. V první polovině 18. století byl vydán nový celní řád a tarif. Tarify měly zavést v rámci jednotlivých zemí společný pořádek a projevovala se v nich snaha o zavedení vyššího cla na zboží dovážené ze zahraničí, zejména na takové zboží, které se zároveň vyrábělo doma.

V roce 1752 byl vypracován nový celní sazebník a celní řád, který platil pro celé Čechy, Moravu a zbytek Slezska.

¹ Otto, J.: Ottův slovník naučný. 5. díl: C-Čechůvky. 1892. Otto. Praha.

Celní roztříštěnost (clo bylo vybíráno na hranicích jednotlivých zemí monarchie) poškozovala nejen obchod, ale i výrobu. Řada vysokých úředníků podporovala vytvoření jednotného celního území, které by bylo vhodným předpokladem pro další rozvoj vnitřního celorakouského obchodu a výroby. Po několikaletém jednání byl roku 1775 za vlády Marie Terezie vypracován nový celní řád a tarif. V něm došlo k odstranění vnitrozemských cel, cla byla zrušena také mezi rakouskými zeměmi a zeměmi koruny české. Od této doby se Čechy, Morava, Slezsko, Rakousy, Štýrsko, Korutany, Krajina, Gorice a pobřeží dalmatské staly jednotným celním územím. Zároveň došlo i ke změnám v organizační struktuře celníků.

Další tarif byl vydán roku 1788. Tímto celním tarifem byla celá řada výrobků v důsledku prohibičních opatření vyřazena z dovozu a vývozu. Tato prohibiční opatření byla uplatňována na konci 18. a na začátku 19. století.

Císařským patentem z června roku 1850 bylo stanoveno, že celá monarchie tvoří jeden celní a obchodní obvod. Tato opatření vyústila v nový celní tarif z roku 1851. Ten byl postupně několikrát měněn a doplňován.

Rokem 1891 prakticky skončila éra autonomních tarifů. Na přelomu století došlo k politické krizi rakousko-uherského dualismu, které využilo Německo a v roce 1902 přijalo autonomní celní sazebník se zvýšenými celními sazbami. Rakousko-Uhersko na to reagovalo vydáním nového autonomního celního tarifu v únoru 1906, jehož hlavním znakem byla zoslabená celní ochrana.

Po vytvoření samostatného Československa byl převzat celní tarif z roku 1906. Dne 28. února 1919 byl vydán zákon o celním území a vybírání cla. Území ČSR se stalo samostatným celním územím.

V ČSR existovali tři druhy cel: první skupina zněla na francouzské franky, druhá skupina na koruny s přírůžkou 200 % a třetí skupina obsahovala předválečná cla bez přírůžky. V květnu 1921 byl zaveden nový systém celních přírůžek formou koeficientů, kterými byly původní sazby násobeny.

Dne 14. července 1927 byl přijat celní zákon č. 114/1927 Sb. (tzv. Martincův zákon). Celní zákon definoval základní pojmy celního práva, stanovil celní orgány a zařízení celního dozoru. Tento celní zákon byl jedním z nejmodernějších legislativních aktů ve světovém měřítku a splňoval všechny požadavky na fiskální i ochranné úkoly cla.¹

¹ Boněk, V. a kol.: Historie Ministerstva financí 1918 – 2004. 2005. Ministerstvo financí ČR. Praha.

Celní zákon č. 114/1927 Sb. byl nahrazen celním zákonem č. 36/1953 Sb., který nabyl účinnosti dnem 1. ledna 1954. Tento celní zákon byl formulován podle celního práva SSSR a jiných socialistických zemí. Celní zákon č.36/1953 Sb. byl s účinností od 1. ledna 1975 zrušen a nahrazen celním zákonem č. 44/1974 Sb. Právní úprava obsažená v tomto celním zákoně plně odpovídala době, ve které byl přijat. Hlavním úkolem a smyslem celní kontroly byla ochrana zájmů zahraničního obchodu, podpora jeho rozvoje a dohlížení na to, zda je důsledně dodržován státní monopol zahraničního obchodu, přičemž paradoxně celní správa podléhala právě Ministerstvu zahraničního obchodu.

Celní zákon č. 44/1974 Sb. byl postupně třikrát novelizován. Zejména poslední dvě novelizace tohoto zákona v letech 1990 až 1992 reagovaly na změněnou společensko-politickou situaci v naší zemi po listopadu 1989. Nová právní úprava obsažená v těchto zákonech odstranila ta ustanovení, která sloužila k ochraně státního monopolu zahraničního obchodu a byla prvním krokem k přiblížení naší právní úpravy v celní oblasti právní úpravě v Evropských společenstvích. Jakákoli dílčí právní úprava však nemohla splnit požadavky na moderní celní zákoník. Proto bylo současně s prováděnými novelizacemi celního zákona započato s přípravou úplně nového celního zákona.

Po volbách v červnu 1992 bylo jasné, že dojde k rozdělení České a Slovenské Federativní Republiky na dva samostatné státy, byl urychleně vypracován návrh celního zákona samostatné České republiky. Ten byl přijat jako zákon 13/1993 Sb. dne 15. prosince 1992. K novému celnímu zákonu byly vydány nové prováděcí předpisy, zejména se jednalo o vyhlášku Ministerstva financí č. 92/1993 Sb., kterou se provádějí některá ustanovení celního zákona, a vyhlášku Ministerstva financí č. 93/1993 Sb., o osvobození zboží od dovozního cla.

Na konci devadesátých let se Česká republika podpisem Evropské dohody zavázala k tomu, že přizpůsobí svůj celní systém, včetně celní legislativy, celnímu systému Evropské unie a celní legislativě obsažené zejména v Celním kodexu společenství a v prováděcích předpisech. Tohoto kroku bylo dosaženo novelou celního zákona v roce 1997 a především pak novelou v roce 2002.¹

¹ Janatka, F. Lukeš, K. a kol.: Obchod v rámci EU a obchodní operace mimo členské země EU. 2004. Aspi. Praha.

3 Vymezení základních pojmů celního práva

Ze základních definic vymezujících význam jednotlivých pojmů se pro účely tohoto kodexu rozumí:¹

Osobou – fyzická osoba nebo právnická osoba či sdružení osob bez právní subjektivity, jež mohou činit právní úkony, pokud to připouštějí platné právní předpisy

Osobou usazenou ve Společenství

– v případě fyzické osoby osoba, která má obvyklé bydliště ve Společenství

– v případě právnické osoby nebo sdružení osob osoba, která má sídlo, řídicí ústředí nebo stálou provozovnu ve Společenství

Celními orgány – orgány příslušné mimo jiné k provádění celních předpisů

Celním úřadem – úřad, kde lze splnit všechny nebo některé z formalit předepsaných celními předpisy

Rozhodnutím – správní akt vydaný celním orgánem vztahující se k celním předpisům, kterým se rozhoduje v jednotlivém případě a který má právní účinky vůči jedné nebo více určitým nebo určitelným osobám; tento pojem zahrnuje mimo jiné i závaznou informaci o sazební zařazení zboží nebo o původu zboží

Celním statutem – postavení zboží vyjadřující, že se jedná o zboží Společenství, nebo o zboží, které není zbožím Společenství

Zbožím Společenství – zboží:

– zcela vyrobené nebo získané na celním území Společenství za podmínek uvedených v čl. 23, aniž k němu bylo přidáno zboží dovezené ze zemí nebo území, které netvoří součást celního území Společenství. Zboží vyrobené nebo získané ze zboží propuštěného do režimu s podmíněným osvobozením od cla se nepovažuje za zboží Společenství v případech zvláštního hospodářského významu stanovených postupem projednávání ve výboru

– dovezené ze zemí nebo území, které netvoří součást celního území Společenství, a propuštěné do volného oběhu

– vyrobené nebo získané na celním území Společenství buď zcela ze zboží uvedeného v druhé odrážce, nebo ze zboží uvedeného v první a druhé odrážce

¹ Celní kodex Společenství. Nařízení Rady (EHS) č. 2913/92, ve znění pozdějších předpisů

Celním dluhem – povinnost osoby zaplatit dovozní clo (celní dluh při dovozu) nebo vývozní clo (celní dluh při vývozu), které je uplatňováno pro určité zboží podle platných předpisů Společenství

Dovozním clem

- clo a poplatky s rovnocenným účinkem vybírané při dovozu zboží
- dovozní poplatky zavedené v rámci společné zemědělské politiky nebo v rámci zvláštních režimů pro některé druhy zboží vzniklého zpracováním zemědělských produktů

Vývozním clem

- clo a poplatky s rovnocenným účinkem vybírané při vývozu zboží
- vývozní poplatky zavedené v rámci společné zemědělské politiky nebo v rámci zvláštních úprav platných pro některé druhy zboží vzniklého zpracováním zemědělských produktů

Dlužníkem – osoba, která má povinnost zaplatit celní dluh

Dohledem ze strany celních orgánů – obecná činnost těchto orgánů, jíž se zajišťuje dodržování celních předpisů a případně i dalších právních předpisů vztahujících se na zboží podléhající celnímu dohledu

Kontrolou ze strany celních orgánů – provádění zvláštních úkonů jako prohlídka zboží, prověřování existence a pravosti dokladu, kontrola účetních dokladů a jiných záznamu, kontrola dopravních prostředků, kontrola zavazadel a jiného zboží převáženého osobami nebo na osobách a provádění úředních šetření s cílem zajistit, aby byly dodržovány celní předpisy a případně i další právní předpisy vztahující se na zboží podléhající celnímu dohledu

Celně schváleným určením zboží –

- a) propuštění zboží do celního režimu
- b) umístění zboží do svobodného pásma nebo svobodného skladu
- c) zpětný vývoz zboží z celního území Společenství
- d) zničení zboží
- e) přenechání zboží ve prospěch státu.

Celním režimem –

- a) propuštění do volného oběhu
- b) tranzit
- c) uskladňování v celním skladu
- d) aktivní zušlechťovací styk
- e) přepracování pod celním dohledem

f) dočasné použití

g) pasivní zušlechťovací styk

h) vývoz.

Celním prohlášením – úkon, jímž osoba projevuje předepsanou formou a způsobem vůli, aby bylo zboží propuštěno do určitého režimu

Deklarantem – osoba, která činí celní prohlášení vlastním jménem, nebo osoba, jejímž jménem je celní prohlášení činěno

Předložením zboží k celnímu řízení – oznámení celním orgánům učiněné stanoveným způsobem, že zboží bylo přepraveno na celní úřad nebo jiné místo určené nebo schválené celními orgány

Propuštěním zboží – úkon, kterým celní orgány umožňují nakládat se zbožím za podmínek celního režimu, do něhož je propuštěno

Držitelem celního režimu – osoba, jejíž jménem bylo celní prohlášení učiněno, nebo osoba, na niž byla převedena práva a povinnosti uvedené osoby vyplývající z celního režimu

Držitelem povolení – osoba, jíž bylo uděleno povolení

Platnými předpisy – předpisy Společenství nebo vnitrostátní předpisy.

4 Celní kodex společenství

Společný celní kodex je platný od roku 1994, v ČR je účinný od našeho přístupu k EU. Kodex jednotně upravuje způsob stanovení celní hodnoty zboží a výpočtu cla, pravidla původu zboží, jakož i všechny celní režimy, ve kterých se zboží může na území EU nacházet (tranzit, přepracování pod celním dohledem, celní sklad atd.). Spolupráce celních orgánů členských států EU je zajištěna tzv. Neapolskou úmluvou upravující jejich vzájemnou součinnost v boji proti pašování a jiným porušením společného celního kodexu.

Kodex je členěn do devíti hlav, které se dále dělí do 253 článků.

4.1 Obecná ustanovení

Hlava I s názvem „**Obecná ustanovení**“ vymezuje oblast působnosti, základní definice a různá obecná ustanovení týkající se zejména práv a povinností osob v souvislosti s celními předpisy;

- je zde stanoveno, že se celní předpisy skládají z tohoto kodexu a z prováděcích předpisů k němu přijatých na úrovni Společenství nebo na vnitrostátní úrovni. Kodex se vztahuje na obchod mezi Společenstvím a třetími zeměmi
- vymezuje, že nestanoví-li jinak mezinárodní úmluvy, vztahují se celní předpisy Společenství jednotně na celé území, v rámci zvláštních předpisů mohou rovněž platit mimo celní území Společenství
- dále vymezuje, které státy a království zahrnuje celní území Společenství, včetně teritoriálních vod a vzdušného prostoru

Dále jsou zde upraveny základní pravidla o **zastupování**. Každá oprávněná osoba, která může učinit celní prohlášení, si může pro jednání s celními orgány stanovit zástupce. Toto zastoupení může být buď **přímé**, kdy zástupce jedná jménem a ve prospěch jiné osoby, nebo **nepřímé**, jedná-li zástupce vlastním jménem ve prospěch jiné osoby.

Na oblast zastupování úzce navazuje oddíl **celní kontroly**. Celní orgány mohou v souladu s podmínkami provádět veškeré kontroly, které jsou potřebné pro řádné uplatňování celních předpisů. Každá osoba, která se přímo či nepřímo podílí na obchodních operacích, musí poskytnout celním orgánům všechny doklady a informace spojené s obchodem se zbožím.

Doklady, které jsou určeny ke kontrole, musí dotčené osoby uchovávat nejméně po dobu tří kalendářních let. Tato lhůta začíná běžet od konce roku, kdy:

- bylo přijato prohlášení s návrhem na propuštění zboží do volného oběhu nebo k vývozu
- zboží přestává být předmětem celního dohledu
- je ukončen daný celní režim.

Posledním bodem Hlavy I je **stanovení hodnoty dovozního cla**. Převodní hodnota v eurech, uplatňovaná pro účely sazebního zařazení zboží a stanovení dovozního cla, se stanovuje jednou měsíčně. Jako přepočítací koeficienty se používají kurzy zveřejněné v Úředním věstníku Evropských společenství. Hodnota uplatňovaná v jiných případech než pro stanovení dovozního cla se stanovuje jednou ročně.

Hlava II vymezuje základní ustanovení o celním sazebníku společenství, o sazebním zařazení zboží, o původu zboží – nepreferenčním i preferenčním a o celní hodnotě.

4.2 Celní sazby

Podle způsobu výpočtu výše cla dělíme sazby do 4 skupin, a to na valorické, specifické, kombinované a pohyblivé.

Valorické celní sazby

Jedná se o nejrozšířenější způsob výpočtu cla. Valorické celní sazby jsou též označovány jako sazby hodnotové (podle označení *ad valorem* – podle hodnoty). Tento druh sazby stanoví clo jako procentuální podíl z hodnoty zboží. Výhodou těchto celních sazeb je jejich odolnost vůči inflačním vlivům, neboť clo tvoří stabilní procentuální podíl.¹

Specifické celní sazby

Specifické celní sazby jsou využívány především v oblasti zemědělských a potravinářských produktů. Tyto sazby vycházejí z množství zboží. Specifickou celní

¹ Klabouchová, I.: Clo a původ zboží. 1999. Polygon. Praha.

sazbou je stanoveno, jaké množství peněžních jednotek se zaplatí za jednu jednotku hmotnosti, objemu či za kus zboží.

Kombinované celní sazby

Kombinované celní sazby spojují oba předchozí způsoby – tedy valorické celní sazby a specifické celní sazby. Kombinovanou celní sazbou se určí počet peněžních jednotek za jednu jednotku množství.

Pohyblivé celní sazby

Pohyblivé celní sazby jsou závislé na tom, jak vysoká je vstupní cena zboží. To znamená, že při nižší vstupní ceně je uplatňovaná vyšší celní sazba a při vyšší hodnotě zboží se aplikuje sazba nižší. Tyto sazby se uplatňují zejména u zemědělských komodit, jako příklad druhu zboží např. rajčata.

V současné době v mezinárodním obchodě převažuje vyměřování cla především hodnotovým způsobem, případně kombinovaně. Specifická cla však některé země čas od času uplatňují i jako dočasné opatření pro regulaci dovozu levných výrobků v případech, ve kterých by zavedení antidumpingového cla bylo zdlouhavé a důvody pro jeho zavedení málo průkazné. Je to i nástroj boje s podfakturací zboží.

Specifická cla tak používají některé státy např. u dovozu obuvi a textilu jako omezení bezkonkurenčně levných dovozů z asijských zemí.

4.3 Celní sazebník společenství

Při dovozu či vývozu vzniká přijetím celního prohlášení či porušením celních předpisů povinnost stanovit clo. To se vyměřuje podle sazeb stanovených celním sazebníkem EU. Clo se vyměřuje ze základu, kterým je **celní hodnota**.

4.3.1 Celní hodnota zboží

Dle celního kodexu je celní hodnota definovaná jako hodnota zboží určovaná především v souvislosti s dovozem zboží a uplatněním celních sazeb a stanovení daně z přidané hodnoty.

Obecně lze říci, že za celní hodnotu považujeme cenu, která má být skutečně zaplacená a která je fakturována mezi kupujícím a prodávajícím. Zaplacení ovšem nemusí být provedeno v penězích, ale může být uskutečněno akreditivem nebo obchodovatelnými cennými papíry a může být provedena přímo či nepřímo.

Pokud nemůže být celní hodnota určena přímo, přistupuje se postupně k dalším pěti metodám, přičemž další metoda může být použita vždy až po vyloučení metody předcházející.

Jedná se o:

- metodu stanovení celní hodnoty u stejného zboží
- metodu stanovení celní hodnoty u podobného zboží
- metodu založenou na jednotkové ceně
- metodu vypočtené hodnoty
- metodu použití rozumných prostředků.

Nejčastěji se v praxi postupuje podle prvních dvou bodů, proto si je podrobněji rozepíšeme.

Celní hodnota u stejného zboží

V tomto případě se za stejné zboží považuje zboží vyrobené v téže zemi, které je stejné ve všech ohledech, ať už se jedná o jakost, vzhled, fyzické znaky, apod. Při hodnocení je dále nutné, aby se jednalo o zásadně stejné množství, jako u hodnoceného zboží. Jestliže se při hodnocení určí více než jedna hodnota, musí se vždy použít ta nejnižší z nich.

Celní hodnota u podobného zboží

Podobné zboží je také vyrobeno v téže zemi, a i když není stejné ve všech ohledech, má obdobné vlastnosti, složení, apod. To mu umožňuje plnit stejné funkce. Další postup hodnocení je již shodný s předcházejícím.

Do celní hodnoty je dále možno započítávat:

- provize a odměny za zprostředkování
- náklady na dopravu a pojištění zboží do Společenství apod.

Podmínkou je, že musí být tyto položky vykázány odděleně od ceny zboží. U dopravních nákladů je potom dobré vědět, že se do celní hodnoty započítávají náklady vynaložené pouze z místa odeslání do místa vstupu zboží na cílové celní území. Vstoupí-li tedy zboží na celním území Společenství např. v Rotterdamu, náklady na pojištění a dopravu z Rotterdamu do ČR součástí celní hodnoty nebudou.

4.3.2 Celní sazebník

Celní sazby a měrné jednotky celního sazebníku stanovuje a vydává Komise Evropské unie vždy každoročně na konci kalendářního roku s účinností pro následující rok.

Celní sazebník společenství se dělí na:

- a) sazební část
- b) nomenklaturní část.

Sazební část je tvořena vlastními celními sazbami. Celní systém Společenství obsahuje výhradně dovozní cla. Převažují valorická cla, která jsou používána pro přibližně 90 % položek.

Clas se pohybují v rozmezí od 0 do 210 %. Zhruba 27 % položek má nulovou sazbu, clo do 10 % má 55,5 % položek a clo větší než 15 % je aplikováno u 8,7 % položek (v tom 1,4 % položek má clo větší než 50 %). Nejvyšší sazby cla zůstávají u masa, mléčných

výrobků, zpracovaných a nezpracovaných obilných produktů, zpracovaného ovoce a zeleniny.¹

Kombinovaná nomenklatura (Combined Nomenclature/CN) vychází z Harmonizovaného systému popisu a číselného označování zboží (Harmonized System/HS), který lze považovat za celosvětovou normu v oblasti klasifikace zboží.

Rozděluje zboží do 21 tříd (I až XXI) a 97 kapitol (01 až 97). Každá kapitola se dále hierarchicky člení na čtyřmístná čísla a šestimístné položky. Kombinovaná nomenklatura navazuje na hierarchii Harmonizovaného systému a dále ji doplňuje o dvoumístné číselné označení, tj. na osmimístné podpoložky.

Celní sazebník společenství (dle článku 20 celního kodexu) obsahuje:

- kombinovanou nomenklaturu zboží
- jakoukoliv jinou nomenklaturu, která je plně nebo částečně založena na kombinované nomenklatuře nebo která k ní případně přidává další členění a která je stanovena zvláštními předpisy Společenství, jež upravují uplatňování celně sazebních opatření při obchodu se zbožím
- celní sazby a další podklady pro vyměřování cel, pokud se jedná o cla a dovozní poplatky v rámci společné zemědělské politiky
- preferenční sazební opatření obsažená v dohodách, které Společenství uzavřelo s některými zeměmi nebo skupinami zemí
- preferenční sazební opatření přijatá jednostranně Společenstvím
- autonomní pozastavovací opatření poskytující snížení dovozního cla nebo osvobození od něj u některého zboží
- další sazební opatření vyplývající z jiných právních předpisů Společenství.

Všeobecné celní sazby jsou uvedeny v celním sazebníku. Jedná se o nejméně používaný druh sazby, neboť jsou ze všech sazeb nejvyšší (pouze v ojedinělých případech se shodují s výši smluvní celní sazby).

¹ Společná obchodní politika EU: Právní rámec obchodování členských států EU s třetími zeměmi. Praha: Ministerstvo průmyslu a obchodu ČR, 2005.

Všeobecné clo se použije:

- při dovozu zboží pocházejícího ze země, které Evropská unie neposkytuje doložku nejvyšších výhod
- v případě, kdy dovozce neprokáže původ zboží jakýmkoli věrohodným způsobem a země původu proto zůstává neznámá.

Smluvní celní sazby tvoří základ celně tarifního systému Evropské unie. Tyto sazby jsou předmětem smlouvy, konkrétně mnohostranné dohody GATT, a není možné je zvyšovat podle potřeb jednotlivých subjektů. Smluvní celní sazby jsou závazkem Evropské unie vůči zemím WTO (World Trade Organization, Světová obchodní organizace). Smluvní vázanost sazeb je zárukou, že zboží nemůže podléhat jiným dovozním poplatkům, než jsou cla a daně.

Smluvní sazby jsou přiznávány na základě jednostranných opatření EU, a dále dvoustranných či mnohostranných smluv o vzájemném poskytování celních výhod.

Preferenční clo:

- **Celní preference poskytované jednostranně** – umožňují celní zvýhodnění zboží pocházejícího z rozvojových zemí. Široká skupina rozvojových zemí se rozděluje na rozvojové a nejméně rozvinuté země. Evropská unie garantuje celní preference všem rozvojovým i nejméně rozvinutým zemím. Více o problematice rozvojových zemí je uvedeno v kapitole 4.5 Původ zboží, Systém všeobecných preferencí.

- **Celní preference poskytované oboustranně** – jsou stanoveny dohodami o zónách volného obchodu. Země, se kterými má Evropská unie uzavřeny tyto dohody, jsou uspořádány v příloze č. 1.

Tyto preference mají formu sazeb „bez cla“, preferenčních celních sazeb nebo preferenčních snížení základního cla. Celní preference mohou být omezeny množstvím zboží (**preferenční celní kvóty**) nebo ročním obdobím (**sezónní preferenční cla**). Všechny důležité informace o platných celních preferencích lze nalézt v systému EU – TARIC.

V úvodních ustanoveních celního sazebníku je dále stanovena **jednotná celní sazba**. Podle tohoto ustanovení může být ze zboží, které nemá obchodní charakter,

vyměřeno clo dle této jednotné sazby. Tato sazba je uvedena ve výši **3,5 %** hodnoty zboží. Tuto sazbu je možné použít v případě, kdy je zboží dováženo v cestovním styku cestujícími nebo pro fyzické osoby v zásilkách. Podmínkou ovšem je, že úhrnná celní hodnota zboží nepřesahuje částku 350 EUR.

Existují však situace, kdy je možné vyměřit clo dle platné sazby celního sazebníku. Jedná se o případy, pokud je celní sazba stanovená v celním sazebníku nižší než jednotná celní sazba, tedy nižší než 3,5 %. Celní orgány jsou povinni takto postupovat pouze na žádost deklaranta.

4.4 Integrovaný tarif EU - TARIC

Po vstupu České republiky do EU přestal platit český integrovaný tarif (poskytující informace o podmínkách dovozu a vývozu určitých komodit) - tzv. ČIT. Ten byl nahrazen TARICem – celounijním integrovaným sazebníkem EU, který v návaznosti na zbožívé kódy Kombinované nomenklatury shrnuje všechna opatření obchodní politiky EU.

Tištěná verze TARICu je vydávána každoročně na konci kalendářního roku s účinností pro následující rok, celní sazby pro zemědělské kapitoly mohou být po 1. červenci publikovány i podruhé. Na rozdíl od českého integrovaného tarifu je unijní TARIC velmi často měněn a aktualizován. Elektronická forma TARICu je právně závazná a jeho kódy musí být použity pro účely celní deklarace a statistické výstupy.

TARIC je založen na Kombinované nomenklatuře, která obsahuje kolem 10 000 podpoložek (osmimístné kódy) a vytváří základ společného celního tarifu, sloužící ke sledování statistiky zahraničního obchodu Společenství a obchodu mezi členskými státy.

TARIC dále obsahuje další kódy (dvoumístné kódy nebo přídavné kódy, které se uvádí za osmimístnou podpoložkou), jež jsou převážně používány pro:

- tarifní omezení
- tarifní kvóty
- tarifní preference (zahrnující tarifní kvótu a celní stropy)
- všeobecný systém tarifních preferencí aplikovaný pro rozvojové země (GSP)
- antidumpingová a vyrovnávací cla
- vyrovnávací poplatky
- zemědělské komponenty
- jednotkové cen

- standardní dovozní ceny
- referenční a minimální ceny
- zakazy dovozu
- omezení dovozu
- sledování dovozu
- zakazy vývozu
- omezení vývozu
- sledování vývozu
- vývozní refundace.

TARIC je vydáván Komisí a členskými zeměmi za účelem aplikace opatření souvisejících s dovozem a vývozem zboží. Dále také slouží jako základ pro práci s tarifem a soubory tarifu v členských zemích

Velké množství opatření Společenství je platných pro použití na některé specifické výrobky, proto je potřeba, aby tyto produkty bylo možno spolehlivě identifikovat ve struktuře nomenklatury.

Zboží je kódováno v souladu s nomenklaturou TARIC. TARIC kód má 10 míst. Pro možnost aplikace specifických pravidel Společenství, které nebyly okódovány nebo mají pouze částečný kód (devíti či desítmístný), existuje čtyřmístný přídavný kód, který je v současné době používán pro:

- souhrn antidumpingových a vyrovnávacích cel
- zemědělské komponenty
- farmaceutické substance
- CITES
- referenční ceny a ryby
- některé jiné dovozní a vývozní opatření, u kterých to kódování vyžaduje.

Desítmístné TARIC kódy se používají pro všechny dovozy z nečlenských zemí. Devítmístné kódy jsou využívány v těch případech, kdy se jedná o obchodní operace týkající se vývozu ze Společenství.

TARIC je v elektronické podobě přístupný na adrese: http://europa.eu.int/comm/taxation_customs/dds/cs/tarhome.htm. Popis a ukázky při zjišťování kombinované nomenklatury a celních sazeb je nastíněn v kapitole 6.1.2 Celní sazebník on – line (TARIC).

4.5 Původ zboží

Pro všechny druhy obchodů je potřeba deklarovat a prokazovat tzv. **původ zboží**. Prokázání původu zboží je důležité pro nejen pro výběr správné celní sazby, ale i pro jakékoli celní zvýhodnění neboli preference. Společenství používá dva druhy pravidel původu, a to nepreferenční a preferenční. Jelikož se jedná o problematiku velice rozsáhlou, uvedeme si zde pouze základní informace.

Nepreferenční původ zboží

Nepreferenční původ zboží je v Celním kodexu vymezen pro účely použití nesazebních opatření, které upravují obchod se zbožím a vypracování a vystavení osvědčení o původu zboží.

Za zboží pocházející z určité země se považuje zboží, které bylo **zcela získáno nebo vyrobeno** v této zemi. Tímto zbožím se rozumí:

- nerostné produkty vytěžené v této zemi
- rostlinné produkty sklizené v této zemi
- živá zvířata narozená nebo vylíhnutá a odchovaná v této zemi
- produkty získané z živých zvířat chovaných v této zemi
- produkty lovu a rybolovu v této zemi
- produkty mořského rybolovu
- odpady a zbytky pocházející z výrobních operací.

Zboží, na jehož výrobě se podílely dvě nebo více zemí, pochází ze země, kde došlo k poslednímu podstatnému ekonomickému přepracování nebo zpracování. To vyústilo v nový výrobek nebo představuje důležitý stupeň výroby. Za podstatnější přepracování se

považují práce, které výrobku přidá funkce nebo užité vlastnosti jiné, než měl výrobek předtím.¹

Celní předpisy v některých případech stanovují, že původ zboží musí být prokázán předložením určitého dokladu. Osvědčení je vydáváno na tiskopise s názvem **Osvědčení o původu zboží**. V práci je uveden jako příloha č. 4.

Preferenční původ zboží

Preferenční pravidla původu zboží zůstala vstupem České republiky do EU jako taková zachována, pouze došlo ke změně zemí, kterým bude preferenční zacházení poskytováno.

I zde se určení původu odvíjí do povahy zboží, které bylo **zcela získáno či vyrobeno** v jedné zemi. Podle tohoto ustanovení se jedná o nerostné produkty těžené v této zemi, rostlinné výrobky a zvířata chovaná v této zemi, apod.

Preferenční pravidla původu jsou obsažena v jednotlivých dohodách o volném obchodu a upravují způsoby stanovení a prokázání původu. Od roku 1997 jsou sjednocená (kromě Izraele a Chorvatska), čímž byly vytvořeny podmínky pro tzv. **pan-evropskou** kumulaci původu zboží. Tento systém umožňuje výrobcům zboží, aby používali materiály a suroviny pocházející z kterékoliv z uvedených zemí Evropy, aniž by vyrobené zboží ztratilo status původu zboží, a tím i nárok na preferenční zacházení.

Deklarování původu zboží je spojeno s velkým množstvím preferenčních obchodních dohod s mnoha státy z celého světa. Pouze zboží, které má takto prokázáný původ, je předmětem volného obchodu a má nárok na celní preference.

Původ zboží se dle celních předpisů prokazuje průvodním osvědčením **EUR.1** nebo **prohlášením na faktuře**. Osvědčení EUR.1 je možné použít ve všech případech prokazování původu, prohlášení na faktuře je možné použít pouze u zboží, jehož celková hodnota nepřesahuje 6 000 EUR. Oba tiskopisy jsou uvedeny v příloze č. 5 a 6.

Jedním z aspektů preferenčních pravidel původu je **rozsah kumulace**, jenž považuje vstupy při výrobě zboží za původní materiály. Kumulace původu má značný vliv na rozhodování výrobců o tom, odkud budou dovážet materiály pro výrobu.

¹ Celní kodex Společenství. Nařízení Rady (EHS) č. 2913/92, ve znění pozdějších předpisů

Kumulaci původu můžeme rozdělit do 4 skupin, a sice:

- dvoustranná kumulace
- diagonální kumulace
- pan-evropská kumulace
- plná kumulace.

Dvoustranná kumulace umožňuje používání původních materiálů, které pocházejí pouze ze dvousmluvních stran příslušné dohody. Tato kumulace se uplatňuje např. v rámci Všeobecných smluvních preferencí a v rámci dohod o volném obchodě.

Diagonální kumulace se používá od roku 1997, kdy byla uzavřena dohoda mezi 29 zeměmi Evropy o preferenčních pravidlech původu zboží. Tyto země mají stejný systém a pravidla prokazování původu zboží, a proto je takřka jedno, ze které země zboží pochází. Diagonální kumulace se používá hlavně mezi zeměmi ES, zeměmi ESVO, zeměmi východní Evropy a Tureckem.

Později byl tento systém doplněn a rozšířen a kombinací předešlých kumulací vznikla **kumulace pan-evropská**.

Plná kumulace se uplatňuje v rámci oblasti volného obchodu a používá se pro země EHP, mezi zeměmi ES, zámořskými zeměmi a ES a rozvojovými zeměmi

Systém všeobecných preferencí

Vybraným méně rozvinutým zemím (143 nezávislých zemí a 36 závislých zemí a území) EU poskytuje zvýhodněný obchodní režim pomocí Všeobecného systému preferencí (GSP, Generalized System of Preferences). Seznam těchto zemí je uveden v příloze č. 1 a 2.

Jeho prostřednictvím jsou na vybrané citlivé výrobky uplatněny snížené celní tarify a na tzv. necitlivé výrobky bezcelní režim. Od roku 2001 je v GSP obsažena iniciativa „Cokoliv vyjma zbraní“ (EBA, Everything but Arms), která uděluje bezcelní přístup na trh EU všem výrobkům (s výjimkou rýže, banánů a cukru) z nejméně rozvinutých zemí.

Snížení celních sazeb bylo zjednodušeno zavedením dvou kategorií citlivých výrobků. Úroveň preferencí byla stanovena snížením **valorických cel** pro citlivé výrobky (celá řada zemědělských výrobků, textil a ošacení, železo a ocel) o **3,5 procentního bodu** a **specifických cel o 30 %**. Všechny ostatní výrobky jsou považovány za necitlivé a proto clu nepodléhají.

V případě, že země prokazatelně bojují s výrobou a obchodováním s drogami, je jim poskytováno výhodnější zacházení. Speciální nabídka je ztraktivněna dalším snížením valorických cel o 5 procentních bodů a specifických o dalších 30 %.

Prokazování původu zboží v rámci GSP se provádí pomocí **tiskopisu A** nebo-li **FORM.A**. Tento tiskopis je uveden v příloze č. 7.

4.6 Celní kvóty

Celní kvóty jsou v EU (obdobně jako byly v ČR) určeny množstvím zboží pro dané období, které je propuštěno do volného oběhu za sníženou celní sazbu. Přesto, že EU tyto pojmy nepoužívá, existují fakticky smluvní a preferenční celní kvóty.

Smluvní celní kvóty lze čerpat zbožím dováženým ze všech třetích zemí (tzv. erga omnes země) a **preferenční celní kvóty** lze čerpat pouze dovezeným zbožím s prokázaným původem z jedné země nebo skupiny zemí, pro kterou je kvóta určena. Celní kvóty jsou společné pro všechny členské státy EU.

Celní kvóty lze obecně rozdělit na dvě skupiny, a to:

- kvóty řízené Generálním ředitelstvím pro daně a celní unii (DG TAXUD – Directorate-General Taxation and Customs Union). Čerpání těchto kvót je zajištěno metodou „First-come-first-served“ – v ČR se tato metoda nazývá „Kdo dřív přijde, ten dřív bere“
- kvóty řízené Generálním ředitelstvím pro zemědělství (DG AGRI – Directorate-General Agriculture). Tyto kvóty jsou určeny pro zemědělské komodity a jejich čerpání je podmíněno předložením licence.

Oproti používání těchto kvót v ČR má EU některé odlišnosti. První odlišnost je ta, že o uplatnění celní sazby v rámci celní kvóty musí deklarant požádat při propuštění zboží do volného oběhu vypsáním údajů do Jednotného správního dokladu.

Druhá změna se týká administrativní stránky. Vyřizování celních kvót není on-line a skutečnost, zda zboží bylo propuštěno v rámci celní kvóty, se deklarant dozví s několikadenním zpožděním.

Poslední zásadní změnou je fakt, že pro uplatnění celní kvóty je rozhodující datum přijetí. Pokud množství všech zaslaných požadavků (ze všech členských států) v rámci jedné kvóty za jeden den přesáhne zůstatek této kvóty, pak je na každý požadavek přidělena poměrná část množství zboží.

Od vstupu ČR do EU se začali také uplatňovat **celní stropy**. Celní stropy jsou také určeny množstvím zboží, které může být propuštěno za zvýhodněnou celní sazbu. Liší se ovšem tím, že zvýhodněnou celní sazbu je možné uplatňovat i po překročení stanoveného množství až do okamžiku, kdy je uplatňování snížené celní sazby ukončeno na podnět kteréhokoli členského státu.

4.7 Celní řízení

Činnosti před udělením celního režimu

Postupy a povinnosti osob při dovozu zboží, než mu bude přiděleno některé celní určení, je vymezeno v Hlavě III.

Od doby, kdy zboží vstoupilo na celní území Společenství, podléhá celnímu dohledu a může být podrobena kontrole. Celní dohled trvá do té doby, dokud není rozhodnuto o změně jeho statusu. Tím může být:

- propuštění do volného oběhu
- umístění do svobodného skladu
- zpětný vývoz apod.

Po vstupu na celní území má být zboží neprodleně dopraveno k celnímu řízení. Zde mu musí být přiděleno tzv. celně schválené určení. Existují dvě lhůty pro vyřízení formalit celního určení, a to:

- **45 dnů** od podání souhrnného celního prohlášení při dopravě po moři a
- **20 dnů** od podání souhrnného celního prohlášení při dopravě po souši či vzduchem.

Během této doby je zboží nazýváno „dočasně uskladněné zboží“ a celní orgány mohou v tuto chvíli požadovat zajištění celního dluhu. Zboží je skladováno na určených místech. Pro zajímavost je možno uvést, že sklad musí být uzavřen na dva klíče. Zde zboží „čeká“ na přidělený celní režim.

Celní prohlášení

Celní prohlášení se podává tomu celnímu úřadu, kterému se předkládá i zboží. Může být podáno:

- písemně
- prostřednictvím zařízení na zpracování dat nebo
- ústně.

Písemné celní prohlášení se předkládá na dokumentu, který se nazývá Jednotný správní doklad (JSD). Tiskopis je předkládán v osmi výtiscích. Spolu s JSD se k celnímu prohlášení přikládají další potřebné doklady pro úspěšné celní řízení. Jedná se o:

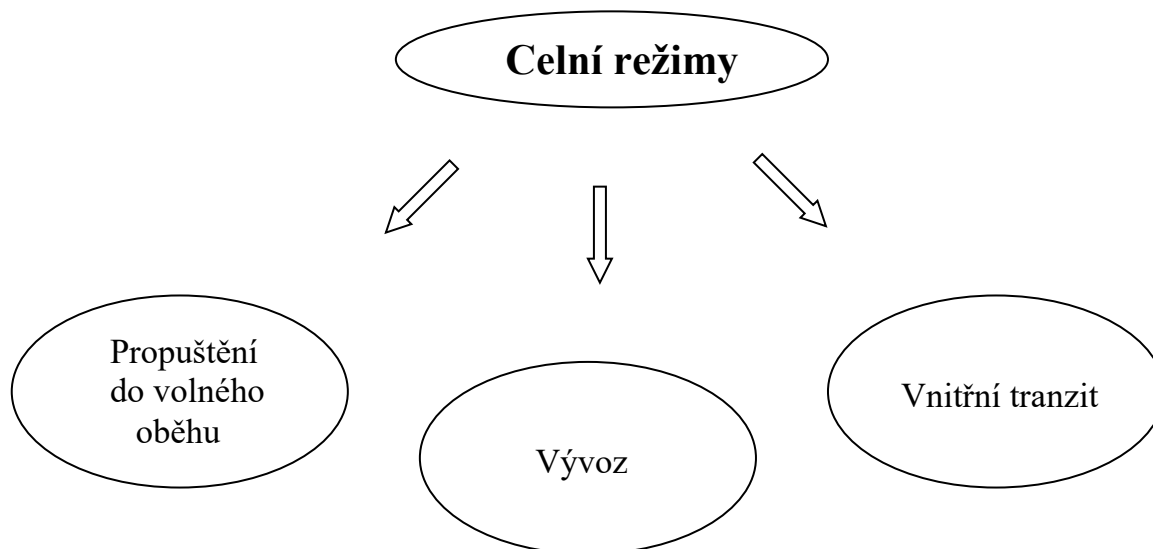
- fakturu, na jejímž základě se podává prohlášení o celní hodnotě
- prohlášení o údajích pro výpočet celní hodnoty
- doklady potřebné k uplatnění systému preferencí
- k tranzitnímu prohlášení přepravní doklad.

Druhým způsobem podání celního prohlášení je vyhotovení pomocí **počítačového systému EDI**. To je ovšem možné pouze na základě povolení celního úřadu. V současné době, kdy je snaha o co největší zjednodušení celního řízení (ovšem za současného striktního dodržování celních předpisů), se tento způsob podávání celního prohlášení začíná řadit mezi nejpoužívanější.

Ústní celní prohlášení je možné podat v případech, kdy se jedná o zboží neobchodní povahy. Toto zboží se zároveň musí nacházet buď přímo v osobních zavazadlech cestujících nebo je zasíláno soukromým osobám.

4.8 Celní režimy

Rozdělení celních režimů můžeme znázornit takto:



Propuštění do volného oběhu

Propuštěním do volného oběhu získává zboží celní status Společenství. Propuštění zahrnuje uplatnění obchodně-politických opatření, vybrání cla a poplatků.

Jestliže je zásilka zboží tvořena více druhy zboží a každé zboží má jiné zařazení v celním sazebníku, nemusí se přistupovat k výpočtu cla z každého zboží. Celní orgány mohou po dohodě s deklarantem stanovit způsob, že se celá zásilka proclí podle zboží, kterému náleží nejvyšší celní sazba dovozního cla. Takto se postupuje v případě, že by jednotlivé výpočty cla byly neúměrně nákladné a celý proces by trval neúměrně dlouho.

Vývoz

Režim vývoz umožňuje, aby zboží Společenství opustilo celní území. Vývoz zahrnuje uplatnění výstupních formalit a případně vybrání vývozního cla (to se ale v současné době neuplatňuje).

Vývozní prohlášení se podává tomu celnímu úřadu, kde se zboží nakládá jako vývozní zásilka. Poté je zboží podrobena celnímu dohledu. Ten skončí v okamžiku, kdy

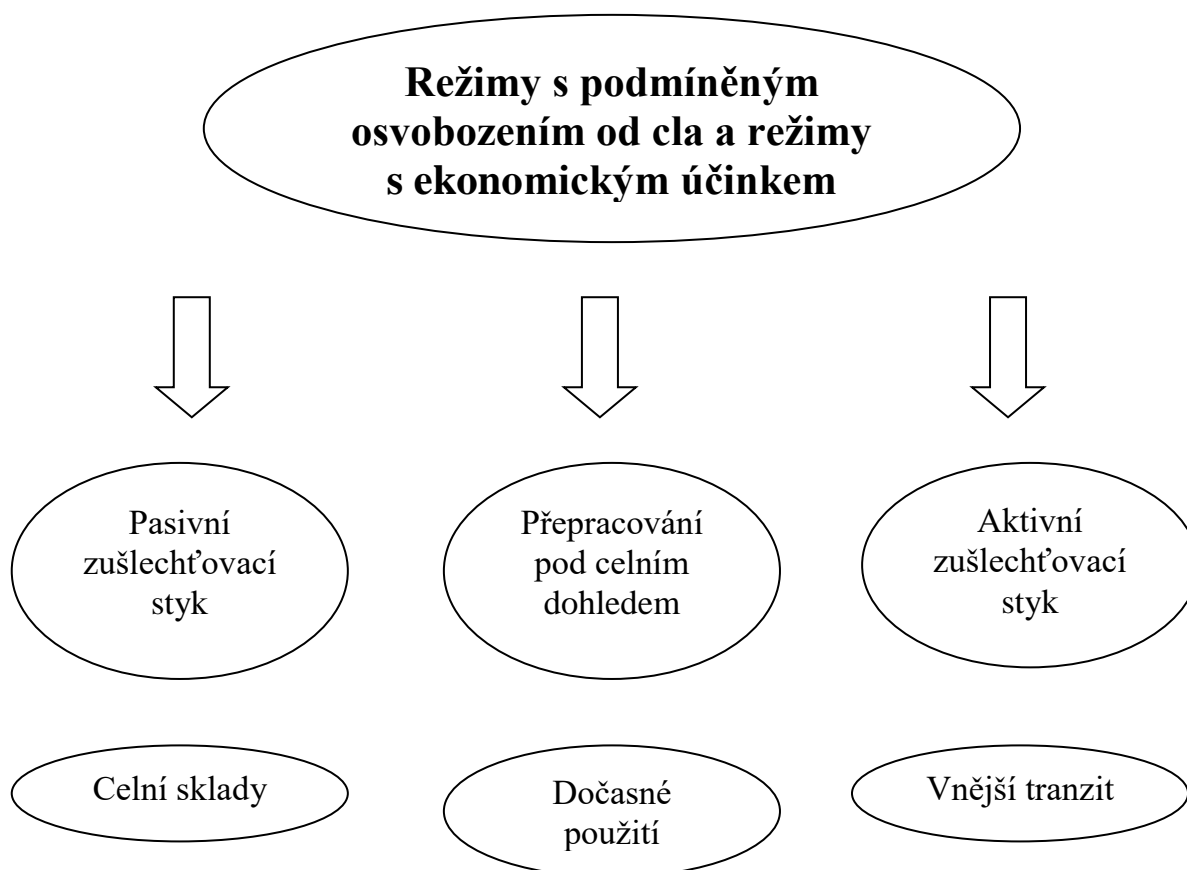
zboží opustí celní území Společenství ve stejném stavu, ve kterém se nacházelo při přijetí vývozního prohlášení.

Vnitřní tranzit

Vnitřní tranzit je režim, který umožňuje přepravu zboží mezi dvěma místy celního území Společenství. Tato přeprava je uskutečňována přes území třetí země a nedochází při ní ke změně celního statusu.

Přeprava se může uskutečňovat v silniční dopravě na základě karnetu TIR, karnetu ATA nebo jiných dohod vyjmenovaných v celním kodexu.

Další celní režimy, které upravuje celní kodex, jsou zachyceny na následujícím schématu:



Jako tzv. **režimy s podmíněným osvobozením** se označují všechny výše zmíněné režimy kromě pasivního zušlechťovací styku. Za **režimy s ekonomickým účinkem** se považují všechny kromě režimu tranzitu.

Hlavní rozdíl mezi nimi spočívá v tom, že režimy s ekonomickým účinkem slouží k podpoře v oblasti skladování, zpracování a užití zboží. Pokud jde o režimy s podmíněným osvobozením od cla, nevzniká při propuštění zboží do těchto režimů přijetím celního prohlášení celní dluh. Jsou-li splněny podmínky stanové pro tyto celní režimy, clo a daně se nevyměřují a nevybírají. Pokud by se ale změnil status zboží, které bylo původně deklarované jako zboží podmíněně osvobozené od cla, clo by se vyměřilo.

Vnější tranzit

Režim vnějšího tranzitu umožňuje přepravu mezi dvěma místy přes celní území Společenství, přičemž toto zboží nepodléhá dovoznímu clu ani dalším poplatkům. Režim vnějšího tranzitu je ukončen v případě, kdy je zboží s potřebnými doklady dopraveno celnímu úřadu určení. V tomto okamžiku se porovnají údaje, které má k dispozici celní úřad odesláni s údaji celního úřadu určení a v případě shody je režim řádně ukončen.

Uskladňování v celním skladu

Při propuštění zboží do tohoto režimu se neplatí clo ani jiné poplatky. Celní dluh, a tím povinnost k jeho úhradě, vznikne teprve přijetím návrhu na propuštění zboží do volného oběhu, tedy do následujícího režimu, který na uskladnění může navazovat. V této skutečnosti také spočívá největší výhoda tohoto celního režimu. Skladovatel, což je osoba oprávněná provozovat celní sklad, může dovézt zboží z třetí země, dopravit ho v režimu tranzitu do skladu, uložit ho pod celním dohledem a vydat je ze skladu ve vhodnou chvíli. Tehdy teprve bude hradit clo a DPH. Tedy den platby cla a daní je maximálně blízký dni skutečné spotřeby, takže nedochází ke zbytečnému hromadění zásob. Nerealizované zboží dovezené na nejistý prodej může být vyvezeno do třetí země.¹

Celním skladem může být jakékoliv zajištěné prostranství, objekt nebo prostor, v němž se zboží uskladňuje. Během uskladnění zboží v celním skladu je možno provádět pouze operace nutné k uchování zboží a obvyklé manipulace, včetně dělení nebo

¹ Celní kodex Společenství. Nařízení Rady (EHS) č. 2913/92, ve znění pozdějších předpisů

sdužování kusů zboží, přebalování, nového označování, apod. Důležitou podmínkou v tomto případě je, že se nesmí změnit druh zboží ani jeho povaha.

Celní sklady mohou být zřizovány jako **veřejné** nebo jako **soukromé**. Veřejné celní sklady se dle článku 525 prováděcího předpisu dělí na:

- typ A, pokud za sklad odpovídá skladovatel
- typ B, pokud za sklad odpovídá ukladatel
- typ F, pokud je sklad provozován celními orgány.

Soukromé celní sklady se rozlišují na:

- typ D, pokud se propuštění do volného oběhu provádí formou místního celního řízení
- typ E, pokud se uplatňuje režim, ačkoliv zboží nemusí být uskladněno v místě schváleném jako celní sklad
- typ C, pokud vznikne jiná situace než dvě výše popsané.¹

Veřejný sklad může použít k uskladnění zboží každá osoba, soukromý celní sklad je vyhrazen k uskladňování zboží skladovatelem. Práva a povinnosti skladovatele mohou být se souhlasem celních orgánů převedeny na jinou osobu. Celní orgány dále mohou povolit převedení zboží z jednoho celního skladu do druhého a mohou kdykoliv provádět kontroly v celním skladu.

Doba, po kterou je možno skladovat zboží v celním skladu, není omezena. Ve výjimečných případech může celní úřad stanovit lhůtu, ve které je ukladatel povinen podat návrh na propuštění zboží do jiného režimu.

Aktivní zušlecht'ovací styk

Tento celní režim umožňuje, aby dovezené zboží prošlo na území Společenství jednou nebo více zpracovatelskými operacemi a poté bylo vyvezeno zpět ve formě zušlechtěných výrobků. Mezi tyto operace se řadí zpracování zboží včetně montáže a sestavení, přepracování zboží či oprava zboží včetně jeho obnovy a seřízení. Zboží v tomto režimu může patřit buď mezi tzv. **podmíněný systém** nebo **systém navracení**.

¹ Prováděcí předpis k nařízení Rady (EHS) č. 2454/93, ve znění pozdějších předpisů

V podmíněném systému nepodléhá zboží placení dovozního cla. Podmínky, za kterých může konkrétní zušlechťovací styk probíhat, stanovují celní orgány v povolení. V něm také stanovují lhůtu, ve které musí být toto zboží vyvezeno zpět. Povolení se uděluje osobám usazeným ve Společenství. Pouze v případě, kdy zboží nemá obchodní povahu, může být uděleno i osobám mimo Společenství.¹

Aktivní zušlechťovací styk může také probíhat v systému navracení, tj. navracení cel a daní. Dovezené zboží se propustí do volného oběhu s poznámkou, že bude použit systém navracení v mezích povolení vydaného celními orgány. Deklarant zaplatí clo a daně, kterým dovezené zboží podléhá a je-li toto zboží potom alespoň zčásti vyvezeno zpět do ciziny ve formě zušlechtěných výrobků, odpovídající část dovozního cla a daní se vrátí.

Přepřacování pod celním dohledem

Tento režim umožňuje přepřacování zboží, které není zbožím Společenství, při takových operacích, které změni jeho sazební zařazení nebo stav, aniž by podléhalo placení cla. Výrobky vzniklé v důsledku těchto operací (tzv. zpracované výrobky) propustí celní orgány do volného oběhu s použitím pro ně platných sazeb.

Protože se jedná o zboží pod celním dohledem, ze kterého se při propuštění do uvedeného režimu neplatí clo, celní orgány stanoví v povolení podmínky, za jakých je možno dovezené zboží přepřacovat. Povolení se udílí na žádost osoby, která přepřacování provádí anebo zajistí, aby bylo přepřacování provedeno.

Zpracované výrobky jsou poté propuštěny do volného oběhu. Clo se nyní vyměří z celní hodnoty dovezeného zboží, ale podle sazebního zařazení, které odpovídá zpracovaným výrobkům.

Dočasné použití

Režim dočasného použití umožňuje, aby bylo zboží ze třetí země na území Společenství dočasně užíváno k určitému účelu a po jeho splnění bylo v nezměněném stavu vyvezeno zpět.

Povolení k dočasnému použití se udílí na žádost osoby, která bude zboží sama používat, nebo zajistí jeho používání. Lhůta, na kterou se povolení udílí, činí maximálně

¹ Celní kodex Společenství. Nařízení Rady (EHS) č. 2913/92, ve znění pozdějších předpisů

24 měsíců. Toto zboží je následně buď zcela nebo částečně osvobozeno od cla. Patří sem zejména:

- zboží určené k vystavení nebo používání na výstavách a podobných akcích
- zařízení k výkonu povolání
- zboží dovážené v rámci obchodní operace (vratné obaly, kontejnery, palety, vzorky, apod.)
- zboží dovážené v rámci výrobní operace (matrice, formy, modely, apod.)
- dočasně používané zahraniční dopravní prostředky.

Pokud jde např. o dopravní prostředky, musí být pro uplatnění **úplného osvobození od cla** splněny 3 podmínky. Pouze při splnění těchto podmínek je zboží plně osvobozeno.

Dopravní prostředky musí být:

- registrovány na území mimo Společenství
- zapsány na osobu sídlící mimo Společenství
- dovezeny a užívány osobami vykonávajícími svou činnost mimo území Společenství.

Použití režimu s **částečným osvobozením od cla** mohou celní orgány povolit pouze u zboží, které zůstává ve vlastnictví zahraniční osoby a které nesplňuje podmínky úplného osvobození. Částka dovozního cla činí v tomto případě za každý, i jen započatý kalendářní měsíc 3 % z úhrnné částky cla, která by se vybírala při propouštění tohoto zboží do volného oběhu. Tato částka nesmí být ovšem vyšší, než by činilo plné clo při propuštění zboží do volného oběhu.¹

Pasivní zušlechťovací styk

Pokud porovnáme režim pasivního zušlechťovací styku s režimem aktivního zušlechťovací styku můžeme říci, že pořadí prováděných operací je opačné. Nejdříve je zboží vyvezeno do zahraničí, zde se podrobí zpracovatelským operacím a nakonec jsou zušlechtěné výrobky dovezeny zpět do Společenství. Tento režim se používá např. v případě, kdy zpracovatelská technologie není používána na území Společenství.

¹ Janatka, F. Lukeš, K. a kol.: Obchod v rámci EU a obchodní operace mimo členské země EU. 2004. Aspi. Praha.

Zboží, které se nachází v tomto celním režimu, je opět buď zcela nebo částečně osvobozeno od cla. Clo se vyměří z celkové hodnoty zpět dovážených zušlechtěných výrobků a od něj se odečte částka dovozního cla, které by se vyměřilo ze zboží dočasně dovezeného ze státu, kde bylo zboží zušlechtěno.¹

Pro přehlednost uvedeme příklad:

Do Ruska jsou vyvezeny železné plechy na výrobu sudů v režimu pasivního zušlechtovacího styku. Dovozní clo ze sudů činí 50 000,- Kč a clo z dočasně vyvážených železných plechů by fiktivně činilo 28 000,- Kč. Proto dovozní clo pro zušlechtěné výrobky by činilo (50 000 – 28 000) 22 000,- Kč.

Zvláštním případem je tzv. **system prosté výměny**. Celní orgány mohou povolit, aby se místo zušlechtěného výrobku dovezl zpět tzv. náhradní výrobek, který musí mít stejnou kvalitu a obchodní charakteristiku, jako by mělo zušlechtěné zboží.

4.9 Celní dluh

Problematiku celního dluhu upravuje Hlava VII Celního kodexu z hlediska jeho vzniku, zajištění, vybrání, zániku a dále podmínek vrácení či prominutí cla. Jedná se o důležitá ustanovení, neboť 75 % vybraného cla patří mezi základní vlastní zdroje Společenství. Vzhledem k tomu, že se v současné době uplatňuje pouze dovozní clo, zaměříme se na ty části, které se vztahují právě na dovoz.

4.9.1 Vznik celního dluhu

Při dovozu vzniká celní dluh propuštěním zboží podléhajícího dovoznímu clu do volného oběhu nebo do režimu dočasněho použití s částečným osvobozením od cla. V ostatních případech, tedy při propuštění zboží do jiného celního režimu, celní dluh nevzniká (v těchto případech by vznikl pouze v případě porušení celních předpisů).

Celní dluh vznikne v okamžiku přijetí celního prohlášení celními orgány a propuštěním zboží do již zmíněných celních režimů. Pokud by ale celní úřad přijal celní prohlášení a poté by zboží z různých důvodů nepropustil, celní dluh nevzniká.

V případě přímého zastoupení je dlužníkem deklarant. Jestliže se jedná o nepřímé zastoupení je dlužníkem také osoba, v jejíž prospěch se celní prohlášení činí. Dlužníkem je

¹ Prováděcí předpis k nařízení Rady (EHS) č. 2454/93, ve znění pozdějších předpisů

dále také osoba, která poskytla informace k celnímu prohlášení a která si byla vědoma, že informace nejsou pravdivé. V situaci, kdy je za splnění celního dluhu odpovědno více osob, považují se za dlužníky společně a nerozdílně.¹

Mezi další případy, kdy vzniká celní dluh, patří:

- nezákonný dovoz zboží
- nezákonné odnětí zboží podléhající celnímu dohledu
- nedodržením podmínek při dočasném uskladnění zboží apod.

Clo se vyměřuje podle předpisů, které jsou platné v okamžiku, kdy celní dluh vznikl. Pokud není možné přesně stanovit okamžik vzniku dluhu, určí ho celní orgány dle dostupných informací o zboží. Jestliže dále není možno určit přesnou výši celního dluhu, stanoví celní orgány jeho výši podle podpoložky zboží s nejvyšší celní sazbou příslušného čtyřmístného čísla.

4.9.2 Zajištění celního dluhu

Jestliže přijetím celního prohlášení vznikne celní dluh, nesmí být toto zboží propuštěno do navrhovaného režimu, dokud nebude dluh zajištěn či splněn (tzn. clo nezaplatí deklarant nebo není zajištěn celní dluh). Pouze v případě, že by byl dlužníkem státní orgán, zajištění celního dluhu se nevyžaduje.

Celní orgány mohou požadovat na jeden celní dluh pouze jedno zajištění. Celní dluh není třeba zajišťovat za situace, kdy částka, která má být zajištěna nepřesahuje 500 EUR.

Zajištění může být učiněno:

- složením hotovosti
- ručením
- předložením šeku
- předložením jiného dokladu, který je uznán jako platební prostředek.

¹ Janatka, F. Lukeš, K. a kol.: Obchod v rámci EU a obchodní operace mimo členské země EU. 2004. Aspi. Praha.

Ostatní práva a povinnosti, které se týkají zajištění celního dluhu (dokumenty apod.), jsou ponechány v kompetenci jednotlivých členských států. Podrobnější pravidla při zajištění celního dluhu v České republice jsou uvedeny v kapitole 5.1.4 Zajištění celního dluhu.

4.9.3 Lhůty a postupy pro placení cla

Částky cla, které jsou sděleny dlužníkům, musí být zaplacený v následujících lhůtách:

- v případě, že dlužník nemá nárok na některý způsob odkladu platby, musí být zaplacený ve **lhůtě max. 10 dnů** od sdělení dlužné částky
- pokud daná osoba získala některý způsob odkladu platby, lhůta zaplacení je uvedena přímo u tohoto odkladu.

Platba musí být provedena v hotovosti nebo obdobnými platebními prostředky, v určitých případech ji lze provést také započtením přeplatku. Odklad platby cla udělí celní orgány na základě žádosti, zajistí-li žadatel celní dluh a na základě jejich vlastních zkušeností s daným konkrétním dlužníkem. Lhůta pro odklad platby činí **30 dnů**. Dlužník může částku cla uhradit kdykoli během této lhůty, resp. clo může místo dlužníka uhradit i třetí osoba.

4.9.4 Zánik celního dluhu, vrácení a prominutí cla

Zánik celního dluhu

Celní dluh zaniká zejména **zaplacením** nebo **prominutím** cla. U zboží navrženého do režimu, který zahrnuje povinnost zaplatit clo také prohlášením celního prohlášení za neplatné, propadnutím zboží ve prospěch státu nebo jeho zabráním či zničením se souhlasem celních orgánů anebo přenecháním ve prospěch státu. Dalším důvodem zániku celního dluhu může být nenahraditelná ztráta z důsledku vyšší moci, eventuálně může být clo nedobytné.

Vrácení a prominutí cla

Vrácením cla se rozumí úplné nebo částečné vrácení již zaplaceného dovozního nebo vývozního cla. **Prominutím** cla se rozumí rozhodnutí o zániku celého celního dluhu nebo jeho části. Prominutí se uplatní zejména v případech, kdy by zaplacení cla vedlo k tvrdosti (např. k ohrožení výživy dovozce anebo osoby na ní odkázané výživou).

Celní orgány vrátí nebo prominou dovozní clo, jestliže mu bude žádost podána ve lhůtě **tří let** ode dne, kdy byla částka cla dlužníkovi sdělena. Clo bude vráceno v případě, že v době zaplacení nebyla jeho částka dlužná ze zákona. Dále celní orgány vrátí nebo prominou clo , jestliže zboží nebylo používáno nebo bylo vyvezeno zpět do zahraničí.¹

¹ Celní kodex Společenství. Nařízení Rady (EHS) č. 2913/92, ve znění pozdějších předpisů

5 České celní předpisy

Celní řízení a ostatní celní formality se řídí právními předpisy EU – tzv. komunitárním právem (*acquis communautaire*). Celní kodex Společenství i prováděcí předpis k němu ovšem v některých ustanoveních odkazuje na možnost národní úpravy či přímo národní úpravu každého jednotlivého členského státu.

Z tohoto důvodu bylo nutné změnit české celní předpisy tak, aby Celní kodex doplňovaly, popř. upravovaly některé jeho části, kde je odkaz na národní úpravu. Mezi tyto ustanovení patří např. základní procesní ustanovení, některé části celního řízení, porušení celních předpisů, vyřizování žádostí o prominutí cla, odkladu platby a dále také zajišťování či nezajišťování celního dluhu, jehož úprava je téměř zcela ponechána na každém členském státě.

Základní předpisy, které upravují problematiku celnictví v České Republice, jsou zákon č. 13/1993 Sb. Celní zákon a zákon č. 185/2004 Sb. O Celní správě České republiky.

5.1 Celní zákon

Celní zákon je jako obor práva zařazen do práva finančního. Základní procesní ustanovení tvoří důležitou část celního zákona, neboť upravuje řízení před celními orgány. Jsou v ní stanoveny další předpisy, podle kterých se podpůrně (subsidiárně) postupuje v případě celních a jiných deliktů, zajištění zboží, povolování k zajištění celního dluhu, apod.

Jde o:

- předpisy o přestupcích (zákon č. 200/1990 Sb.)
 - předpisy o správním řízení (zákon č. 500/2004 Sb.)
 - předpisy o správě daní a poplatků (zákon č. 337/1992 Sb.)
- ve znění pozdějších předpisů

Další částí, kterou celní právo řeší, je statistika vnitroujního (tzv. intrakomunitárního) obchodu. Ta se provádí dle programu Intrastat a její náležitosti jsou upravovány Ministerstvem financí a Českým statistickým úřadem.

5.1.1 Intrastat

Intrastat je statistický systém, který slouží k zjišťování údajů pohybu zboží uvnitř Evropské unie. Jeho užívání bylo zahájeno od počátku roku 1993, kdy byly odstraněny vnitřní celní hranice a začala platit pravidla volného pohybu zboží v rámci jednotného trhu.

Do této doby byla statistika zahraničního obchodu, která využívala údaje z celního řízení (resp. z celních prohlášení), používána ke sledování pohybu zboží mezi zeměmi Evropské unie a třetími zeměmi.. Bylo tedy nutné vytvořit nový statistický systém, který by umožnil sledování pohybu zboží v rámci Evropské unie.

Výsledným řešením bylo zavedení tzv. **výkazové statistiky o pohybu zboží** uvnitř Evropské unie, která by zabezpečila sběr informací srovnatelných s informacemi získávanými klasickou statistikou zahraničního obchodu. To znamená, která by zachycovala nejen pohyb zboží v čase, prostoru a detailu zboží, ale i změnu vlastnictví zboží, sledování zušlechtění zboží, jeho skladování apod.

Systém Intrastat je založen na povinném výkaznictví pro ekonomické subjekty, které provádí vnitrounitní obchod a v základních principech je stejný ve všech zemích EU. Způsob vykazování je částečně sjednocen na úrovni EU, ale z podstatné části zůstává v kompetenci jednotlivých členských států, které jej samostatně upravují vlastní legislativou.¹ Pravidla vykazování se tedy mohou lišit např. ve formě výkazu, v zabezpečení sběru údajů, v rozsahu vykazovaných údajů apod.

Českým subjektům vznikla povinnost vykazovat údaje v systému Intrastat od 1. května 2004 v souvislosti se vstupem České republiky do EU, a to všem společnostem, veřejnoprávním institucím, orgánům samosprávy a státním orgánům, které zboží do členských států EU odesílají a které zboží z členských států přijímají. Takové subjekty se staly pro statistické účely zpravodajskými jednotkami.

Povinnost vykazovat údaje do systému Intrastat mají všechny jednotky, které překročí tzv. **osvobozující práh**. Jeho hodnota je dva miliony Kč pro přijetí zboží a čtyři miliony Kč pro odeslání zboží. Překročením tohoto prahu vzniká povinnost vyhotovovat a předávat výkazy pro Intrastat počínaje kalendářním měsícem, ve kterém od počátku roku k tomuto překročení došlo, čili počínaje tzv. referenčním obdobím.

¹ V České republice je vykazování řešeno dle vyhlášky č. 201/2005 Sb., o statistice vyváženého a dováženého zboží.

Vyhláška dále zavádí povinnost uchovávat kopie výkazů pro Intrastat po dobu dvou let od jejich vyhotovení. Tato lhůta platí jak pro výkazy vyhotovené na předepsaném tiskopise, tak pro datové soubory výkazů předávaných elektronicky. Právě způsob vyhotovování výkazů se odráží i v rozdílných termínech pro předávání výkazů. Výkazy vyhotovené na předepsaném tiskopise musí být celnímu úřadu doručeny nejpozději do 10. pracovního dne měsíce následujícího po referenčním období. Oproti tomu výkazy předávané elektronicky mohou být doručeny do 12. pracovního dne. Jedná se o zvýhodnění elektronického předávání výkazů, které je celními orgány jednoznačně preferováno.

Opravy nepřesných nebo chybných údajů musí zpravodajské jednotky provádět vyhotovením celého nového, správného a úplného výkazu. Stejně se musí provádět opravy výkazu, ve kterém některé údaje chyběly či byly uvedeny navíc. Opravný výkaz se označuje v pravém horním rohu slovem „OPRAVA“ a dále je povinnost označovat křížkem všechny řádky, ve kterých došlo k opravě. Tyto opravy je nutno provést a výkaz odeslat nejpozději do 30 dnů ode dne, kdy se zpravodajská jednotka o nepřesnosti nebo chybě dozvěděla.

Zpravodajské jednotky nemusí opravovat chyby ve vykázaných fakturovaných hodnotách zboží, pokud v rámci referenčního období nedošlo k celkové změně o 5 % a také pokud tato změna nepřesáhne hodnotu 100 000 Kč.

Jednou z dalších změn v nové vyhlášce je změna tiskopisů výkazů pro Intrastat, kde tou nejpodstatnější je snížení počtu sloupců z původních třinácti na jedenáct. Oba tiskopisy, jak pro přijetí zboží, tak pro odeslání zboží, jsou uvedeny v příloze č. 9 a 10.

Dále je nutno říci, že vykazování údajů o statistice obchodu je zákonnou povinností. Jednotky, které výkaznictví provádějí, jsou povinni uvádět pravdivé a úplné údaje. Jejich neplnění či neposkytnutí potřebné součinnosti při kontrole celním úřadem může být důvodem k udělení pokuty až do výše 1 milionu Kč.

5.1.2 Pracovní poměr celníků

Jednou z částí, kterou upravuje celní zákon a která je ponechána v národní kompetenci, je úprava pracovního poměru celníků. V jednotlivých hlavách zákona je řešena problematika zaměstnávání celníků, výkon povolání celníka, jeho povinnosti a oprávnění, apod. Kromě celníků pracují v celní správě ještě tzv. civilní zaměstnanci, jejichž pracovní poměr je regulován zákoníkem práce.

Mezi základní **povinnosti celníka** dle § 23 až 29 patří povinnosti při služebních zákrocích a služebních úkonech. Tato část řeší výkon služby celníka, provádění jednotlivých zákroků a prokazování příslušnosti k celní správě.

Další povinností, kterou je celník svázán, je povinnost mlčenlivosti. Mlčenlivost musí celník zachovávat nejen o údajích a informacích zjištěných z celního řízení, ale také o skutečnostech, se kterými se seznámil při plnění úkolů celní správy. Povinnost mlčenlivosti trvá i po skončení služebního poměru celníka a zbavit celníka mlčenlivosti může pouze ministr nebo jím pověřená osoba.

Oprávnění celníka jsou v úzké souvislosti s výkonem jeho služebního poměru. Mezi hlavní oprávnění se řadí oprávnění:

- požadovat prokázání totožnosti
- k zajištění osoby
- odebrat zbraň
- ke kontrole osob a vozidel, apod.

5.1.3 Celní schválené určení

Další částí, kterou upravuje celní zákon, je rozhodnutí o propuštění zboží do celního režimu nebo jeho ukončení. Zde zákon doplňuje evropskou úpravu o základní náležitosti, které rozhodnutí obsahuje. Patří sem:

- označení celního úřadu, který rozhodnutí vydal a jeho evidenční číslo
- datum přijetí celního prohlášení a datum vydání rozhodnutí
- popis a název zboží, položka celního sazebníku a vlastnoruční podpis zaměstnance celní správy

Jestliže se rozhodnutím vyměřuje clo nebo daň, je nutné do něj ještě doplnit podpoložku celního sazebníku, celní sazbu zboží, částku vyměřeného cla a číslu účtu banky, na který mají být příslušné částky převedeny. Proti tomuto rozhodnutí se může deklarant odvolat ve lhůtě 30 dnů.

V některých případech je při celním řízení vyžadována součinnost třetích osob. Tyto osoby jsou povinny spolupracovat a poskytovat součinnost zejména formou informací, pokud je o to celní úřad požádá. Jsou to zejména soudy, státní kontrolní orgány, banky a veřejní dopravci. Např. banky mohou celním orgánům sdělovat čísla bankovních účtů, jejich vlastníky, stav účtu a jeho pohyb. Informace banka poskytuje na základě písemné žádosti celního orgánu, a to i bez souhlasu vlastníka účtu.

5.1.4 Zajištění celního dluhu

V kapitole 4.9.2 Zajištění celního dluhu jsme odkazovali na národní úpravu zajištění celního dluhu. Jelikož se jedná o problematiku, která je téměř zcela v kompetenci jednotlivých členských států, zaměříme se na ni podrobněji.

Zajištění celního dluhu požadují celní orgány v první řadě od dlužníka nebo toho, kdo by se dlužníkem stát mohl, tzn. deklarant. Celní orgány mohou také povolit, aby celní dluh zajistila jiná osoba. Zajištění se požaduje především v době, kdy se rozhoduje o propuštění zboží do navrhovaného celního režimu.

Zajištění celního dluhu se nevyžaduje v případě, kdy celní ředitelství udělí povolení, že se celní dluh nemusí zajišťovat. Osoba, která toto povolení obdržela, tuto skutečnost prokazuje dokladem **Osvědčení o povolení nezajišťovat celní dluh**. Doba platnosti tohoto povolení nesmí být delší než 2 roky a tuto dobu lze prodloužit jen jednou nejvýše o další 2 roky.

Zajištění celního dluhu se uděluje buď

- **globálně** za celní dluh, který vznikl nebo by mohl vzniknout **z jedné nebo několika operací** prováděných jedním dlužníkem nebo
- **individuálně** za celní dluh, který vznikl nebo by mohl vzniknout **z jedné operace** prováděné jedním dlužníkem, a to buď s použitím záruční listiny nebo záručního dokladu.

Celní dluh může být dále zajištěn **složením hotovosti** na účet celního orgánu (tzv. celní jistota) nebo **poskytnutím záruky**. Pokud není celní dluh splněn ve stanovených lhůtách, použije se celní jistota na úhradu cla, daní a ostatních poplatků (např. skladné). Případný zbytek celní jistoty se poté vrací deklarantovi. Za rovnocenné složení hotovosti celní zákon považuje také **předložení šeku**, jehož proplacení je zaručeno bankou.

Osoba, od které je požadováno zajištění celního dluhu, si může vybrat, zda celní dluh zajistí složením hotovosti nebo poskytnutím záruky. Jestliže se osoba rozhodne, že bude celní dluh zajištěn pomocí záruky, musí se ručitel v záruční listině zavázat, že společně a nerozdílně s dlužníkem splní zaručenou výši celního dluhu.¹

Ručitelem může být pouze osoba se sídlem nebo trvalým pobytem v Evropských společenstvích. **V praxi** se nejčastěji jedná o:

- banku v případě globální záruky a
- spedici nebo deklaranta, pokud se jedná o individuální záruku.

Celní orgány mohou odmítnout nebo nepovolit navrženého ručitele, když mají podezření, že celní dluh nebude ve stanovené lhůtě splněn. Pokud dále celní orgány zjistí, že zajištění dluhu není dostatečné, mohou požadovat dodatečné zajištění nebo zajištění úplně nové.

O povolení ručitele v případech jednotlivých záruk rozhodují:

- celní ředitelství pro **globální záruku**
- Generální ředitelství cel pro individuální zajištění s použitím **záručního dokladu**
- celní úřad pro individuální zajištění s použitím **záruční listiny**.

Výše záruky se stanovuje dvěma způsoby dle navrhovaného režimu. Pokud celní dluh vznikne propuštěním zboží do režimu volného oběhu, dočasného použití s částečným osvobozením od dovozního cla a aktivního zušlechťovacího styku v systému navracení, činí zaručená částka **100%** částky tohoto celního dluhu,

Pokud by mohl celní dluh vzniknout v jiných případech , činí částka tvořící záruku nejvýše **10%** částky tohoto celního dluhu.

¹ Celní kodex Společenství. Nařízení Rady (EHS) č. 2913/92, ve znění pozdějších předpisů

Celní orgány poté na základě žádosti udělují povolení. K žádosti se dále přikládají doklady, které prokazují schopnost splnit celní dluh. Tyto doklady jsou blíže popsány v kapitole 6.3 Zajištění celního dluhu. V případě globální záruky se povolení uděluje maximálně na 2 roky, v případě individuální záruky je tato lhůta jeden rok.

5.1.5 Splatnost cla a placení cla

Pokud celní orgány nepovolí dlužníkovi odklad platby, je clo splatné ve lhůtě 10 dnů ode dne doručení platebního výměru.

Clo lze uhradit:

- **bezhotovostním převodem** na účet celního úřadu
- **v hotovosti**
- **přepłatkem** na jiném clu.

Na žádost dlužníka může celní úřad povolit dlužníkovi **posečkání platby** cla a daní nebo jejich **zaplacení ve splátkách** v případě, že by neprodlené zaplacení bylo pro dlužníka spojeno s ohrožením jeho výživy nebo by vedlo k hospodářskému zániku.¹ Za dobu posečkání nebo splátek zaplatí dlužník úrok z odložené částky ve výši 140 % diskontní úrokové sazby ČNB. Celní orgány tento úrok předepisují za celou dobu posečkání nebo splátek. Úrok je splatný do 8 dnů ode dne doručení platebního výměru a nepředepisuje se pouze v případě, nepřesáhne-li 100 Kč.

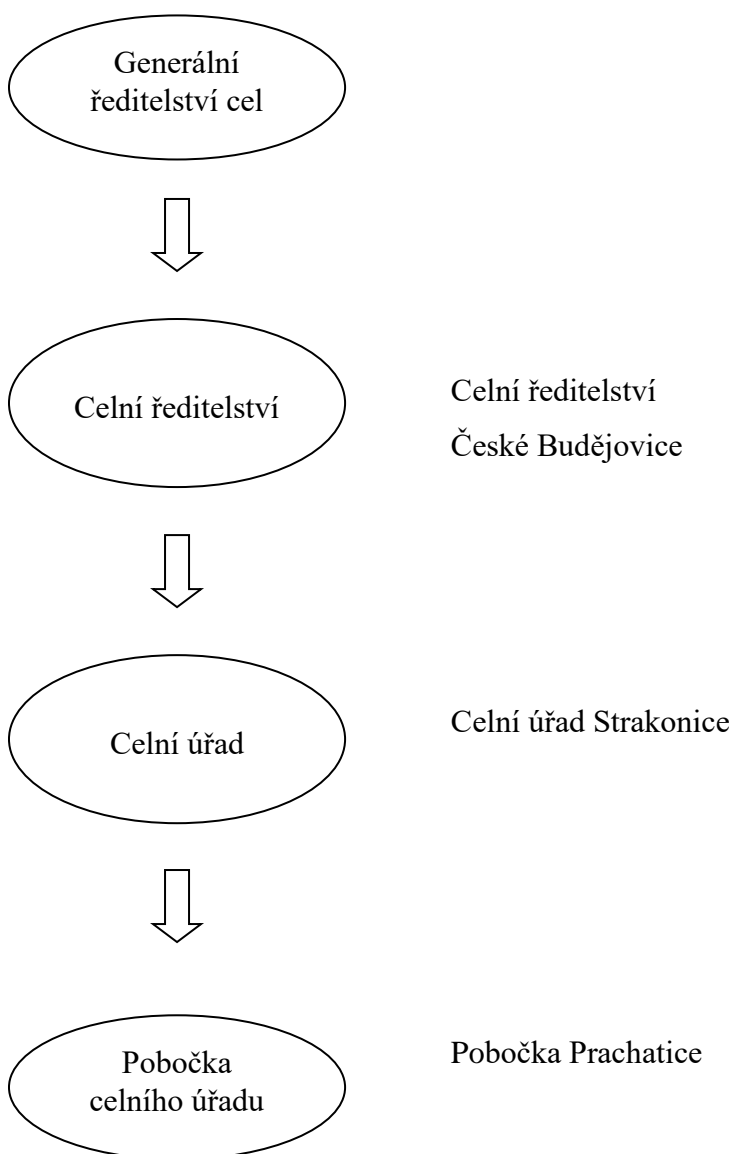
Právo vybrat a vymáhat nedoplatek cla se promlčuje **po 6 letech** po roce, ve kterém se tento nedoplatek stal splatným. Pokud je ale během této lhůty proveden jakýkoliv úkon k vymožení nedoplatku, lhůta se ruší a začíná běžet od konce kalendářního roku nová. Nedoplatky lze však vymáhat nejpozději ve lhůtě **20 let** od data splatnosti.

¹ Janatka, F. Lukeš, K. a kol.: Obchod v rámci EU a obchodní operace mimo členské země EU. 2004. Aspi. Praha.

5.2 Zákon o celní správě

V souvislosti s novelou celního zákona se přistoupilo k tomu, že byly vyčleněny ustanovení týkající se celních orgánů, jejich organizace a úkolů do samostatného zákona o Celní správě České republiky. Tento zákon rovněž provedl změny dalších zákonů upravující postavení celníků a zaměstnanců celní správy.

Organizace celní správy České republiky (s příkladem pobočky) je zobrazena na následujícím schématu:



Celní správu České republiky tvoří Generální ředitelství cel s pozicí správního úřadu s celostátní působností, dále osm celních ředitelství a jim podřízených 54 celních úřadů s vymezenou územní působností. Celní správa je bezpečnostním sborem a její činnost zapadá do systému celního dohledu nad zbožím v rámci jednotného celního území Evropské unie. Při realizaci tohoto dohledu pak postupuje podle jednotných celních předpisů Společenství.

Orgány celní správy mají v mnoha ohledech postavení policejního orgánu, tedy orgánu činného v trestním řízení, a to pokud se předmětné trestní řízení týká vybraných trestných činů v oblasti cel, daní, podloudnictví s omamnými látkami, dále v oblasti porušování předpisů o nakládání s kontrolovaným zbožím a technologiemi, zahraničního obchodu s vojenským materiálem, rovněž neoprávněného nakládání s nebezpečnými odpady, zakázanými bojovými prostředky a radioaktivním materiálem, s chráněnými a volně žijícími živočichy a planě rostoucími rostlinami, a v neposlední řadě porušování autorského práva, průmyslových práv a práv k ochranné známce.

Celní správa České republiky je také výhradním správcem spotřebních daní, jejichž správa byla vyjmuta z působnosti finančních úřadů. Tím se rozumí vyměřování a vybírání spotřebních daní z výrobků podléhajících spotřební dani bez ohledu na skutečnost, zda jsou předmětem dovozu nebo vývozu v rámci obchodu se zeměmi mimo EU nebo v rámci obchodu s členskými státy EU, nebo jsou předmětem tuzemské výroby nebo spotřeby.

Celní správě byla také svěřena kontrolní oprávnění v oblasti nákladní silniční dopravy, jako jsou např. vážení nákladních vozidel, dodržování povinných přestávek řidičů nebo splnění podmínek pro přepravu nebezpečných nákladů. Je také pověřena kontrolou v oblastech zahraničního obchodu s vojenským materiálem, provádění společné zemědělské politiky Společenství, nakládání s odpady, obchodu s chráněnými druhy fauny a flóry, a nelegální zaměstnanosti cizinců. V neposlední řadě byla Celní správa České republiky zařazena do Integrovaného záchranného systému země jako složka spolupůsobící s ostatními bezpečnostními a záchrannými sbory při mimořádných a krizových situacích.

Zákon o celní správě upravuje organizaci a působnost jednotlivých celních orgánů.

Generální ředitelství cel

Mezi základní funkce generálního ředitelství patří:

- řídí celní ředitelství
- rozhoduje o povolení ručitele pro individuální zajištění celního dluhu s použitím záručního dokladu
- převádí daně a poplatky do státního rozpočtu
- drží, skladuje a používá nebezpečné látky pro expertízy.

V případech celostátního či mezinárodního významu dále:

- odhaluje trestné činy a zjišťuje osoby podezřelé z jejich spáchání
- pátrá po zboží unklém dohledu celních orgánů

Celní ředitelství

Celní ředitelství jako nižší stupeň v hierarchii celní správy zabezpečuje:

- řízení celních úřadů a správu cla v rámci krajů
- vydávání závazných informací o původu zboží
- rozhodnutí o povolení ručitele pro globální zajištění celního dluhu a o povolení nezajišťovat celní dluh
- rozhodnutí o povolení osvědčovat na faktuře původ zboží, apod.

Celní úřad

Nejnižší stupeň celní správy představují celní úřady jako výkonný orgán a jejich pobočky. Celní úřad především:

- provádí dohled a kontrolu
- rozhoduje o přidělení celně schváleného určení
- rozhoduje o určení celní hodnoty
- rozhoduje o povolení individuálního zajištění celního dluhu s použitím záruční listiny
- vymáhá pokuty, atd.

6 Analýzy

6.1 Používání celního sazebníku

V současné době existují dvě formy celního sazebníku, a to v tištěné podobě a ve formě celního sazebníku on-line – tzv. TARIC.

6.1.1 Celní sazebník tištěný

K harmonizaci celního sazebníku došlo v roce 1968, kdy bylo zavedeno tzv. bruselské názvosloví. Toto názvosloví, téměř nezměněno, tvoří v současné době základ celního sazebníku Evropské unie.

Celní systém Společenství obsahuje výhradně dovozní cla. Převažují valorická cla, která jsou používána pro přibližně 90 % položek.

Kombinovaná nomenklatura (Combined Nomenclature/CN) vychází z Harmonizovaného systému popisu a číselného označování zboží (Harmonized System/HS), který lze považovat za celosvětovou normu v oblasti klasifikace zboží. Rozděluje zboží do 21 tříd (I až XXI) a 97 kapitol (01 až 97). Každá kapitola se dále hierarchicky člení na čtyřmístná čísla a šestimístné položky. Kombinovaná nomenklatura navazuje na hierarchii Harmonizovaného systému a dále ji doplňuje o dvoumístné číselné označení, tj. na osmimístné podpoložky.

Celní sazebník začíná všeobecnými pravidly pro dovoz zboží. U každé třídy a kapitoly jsou uvedeny poznámky k položkám a podpoložkám. Pro jednodušší orientaci jsou všechny změny nomenklatury označovány hvězdou („★“) v případě, že se jedná o zcela nové číslo kódu. Ta je uvedena před sloupcem 1 celního sazebníku. Podpoložky, ve kterých nedošlo ke změně číselného označení, ale pouze jejich obsahu, jsou označeny křížem („#“) opět před sloupcem 1 celního sazebníku. Číslo v hranatých závorkách ve sloupci 1 celního sazebníku znamená, že číslo bylo zrušeno (například: číslo [1519]).

Celní sazebník 2006 (viz příloha č. 11 – Kapitola 4, Mléko a mléčné výrobky)

Příklad – hierarchické členění Harmonizovaného systému (HS) a Kombinované nomenklatury (CN): - Sýry a tvaroh

I	Živá zvířata, živočišné produkty	třída HS
04	Mléko a mléčné výrobky	kapitola HS
0406	Sýry a tvaroh	číslo HS
- 0406 10	- Čerstvé (nevyzrálé nebo nenaložené) sýry, včetně syrovátkového sýra, a tvaroh	položka HS
-- 0406 10 20	-- S obsahem tuku nepřesahujícím 40 % hmotnostních	podpoložka CN
-- 0406 10 20 80	-- - Ostatní	podpoložka TARICu
-- 0406 10 80	-- - Ostatní	podpoložka CN
- 0406 20	- Strouhané sýry nebo práškové sýry, všech druhů	položka HS
- 0406 30	- Tavené sýry, jiné než strouhané nebo práškové	položka HS
- 0406 40	- Sýry s modrou plísní	položka HS
- 0406 90	- Ostatní sýry	položka HS

Velmi dobrou pomůcku, která slouží k lepší orientaci, představují pomlčky uváděné před popisem zboží. Počet těchto pomlček určuje příslušnou úroveň členění.

Vlastní celní sazebník Společenství je rozdělen do 4 sloupců. Sloupec 1 obsahuje kód kombinované nomenklatury, ve sloupci 2 je uveden popis zboží. Sloupec 3 obsahuje smluvní celní sazbu. V případě, že se celní sazba ještě upravuje podle data dovozu a vstupní ceny, obsahuje odkaz na přílohu. Jedná se většinou případů o položky ovoce a zeleniny. Pro příklad je uveden dovoz rajčat:

Kód KN	Popis zboží	Smluvní celní sazba	Doplňková jednotka
		(%)	
0702 00 00	Rajčata, čerstvá nebo chlazená (4)		-

Pod tabulkou je poté uveden odkaz na příslušnou přílohu celního sazebníku, v našem případě č. 4. Přílohy jsou uvedeny na konci celního sazebníku a upravují celní sazbu. Příklad si ukážeme na dovozu rajčat v lednu: (viz příloha č. 12.)

Kód KN	Popis zboží	Smluvní celní sazba (%)
0702 00 00	Rajčata, čerstvá nebo chlazená	
	– Od 1. ledna do 31. března:	
	– – Se vstupní cenou za 100 kg čisté hmotnosti:	
	– – – Nejméně 84,6 €	8,8
	– – – Nejméně 82,9 €, avšak nižší než 84,6 €8,8 + 1,7 € / 100 kg/net
	– – – Nejméně 81,2 €, avšak nižší než 82,9 €8,8 + 3,4 € / 100 kg/net
	– – – Nejméně 79,5 €, avšak nižší než 81,2 €8,8 + 5,1 € / 100 kg/net
	– – – Nejméně 77,8 €, avšak nižší než 79,5 €8,8 + 6,8 € / 100 kg/net
	– – – Nižší než 77,8 €8,8 + 29,8 € / 100 kg/net

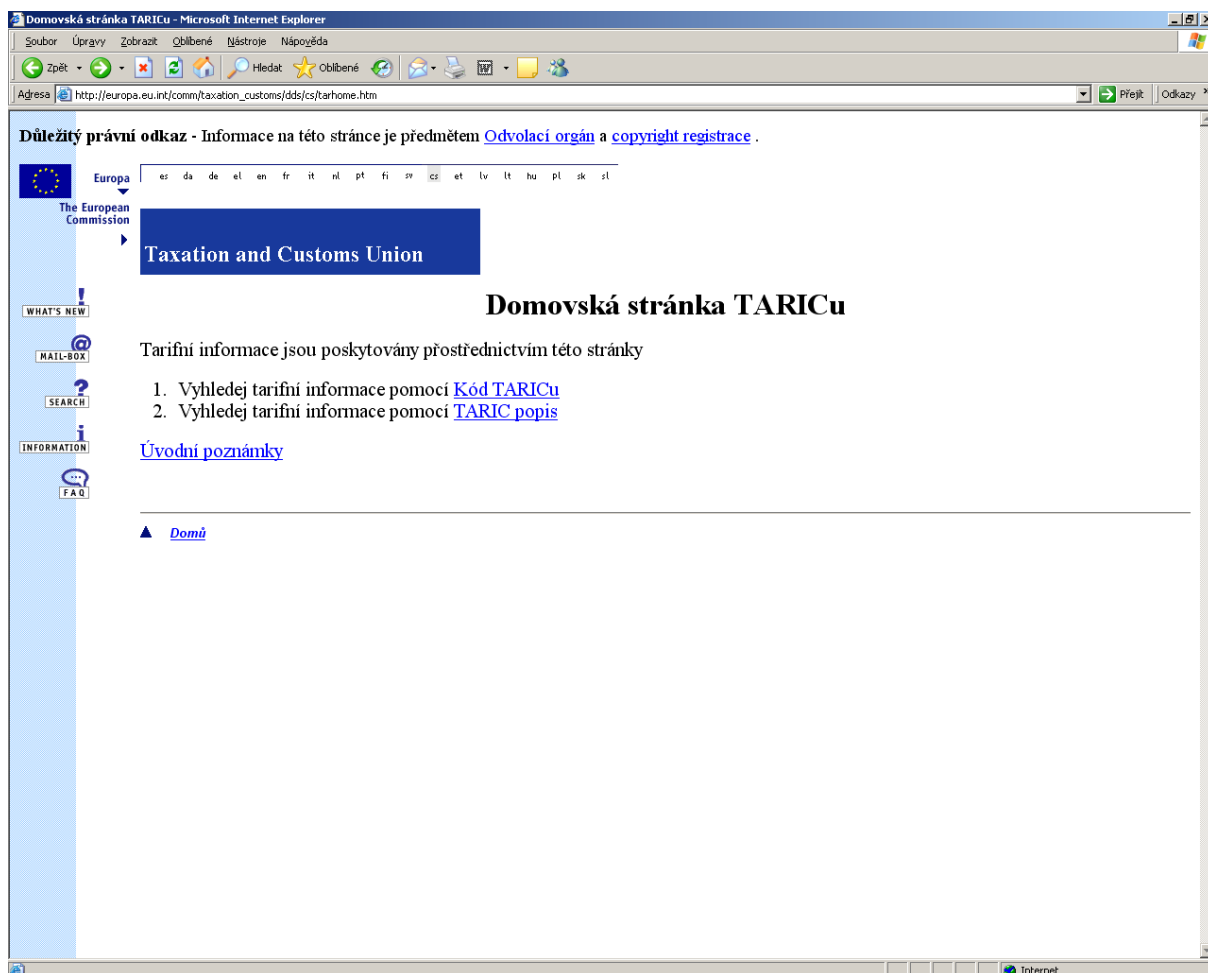
Měrné jednotky (jako jsou kg, m, apod.) se uvádějí za sazbou ve sloupci 3. Sloupec 4 obsahuje doplňkové jednotky, např. p/st - počet kusů. Seznam doplňkových jednotek a měrných jednotek je uveden v úvodu celního sazebníku. Případné poznámky k jednotlivým druhům zboží jsou uváděny pod tabulkou na konci strany.

6.1.2 Celní sazebník on – line (TARIC)

Od 1. května 2004, tedy od vstupu České republiky do EU, byl zprovozněn také integrovaný celní tarif (TARIC) na internetových stránkách Evropské unie, a to v českém jazyce.

Nyní si popíšeme postup vyhledávání v databázi. Po vstupu na internetovou stránku http://europa.eu.int/comm/taxation_customs/dds/cs/tarhome.htm se objeví domovská stránka TARICu:

Obrázek 1



Zde si můžeme vybrat, zda chceme vyhledávat pomocí kódu kombinované nomenklatury – **Kód TARICu** nebo zda budeme vyhledávat pomocí popisu zboží – **TARIC popis**.

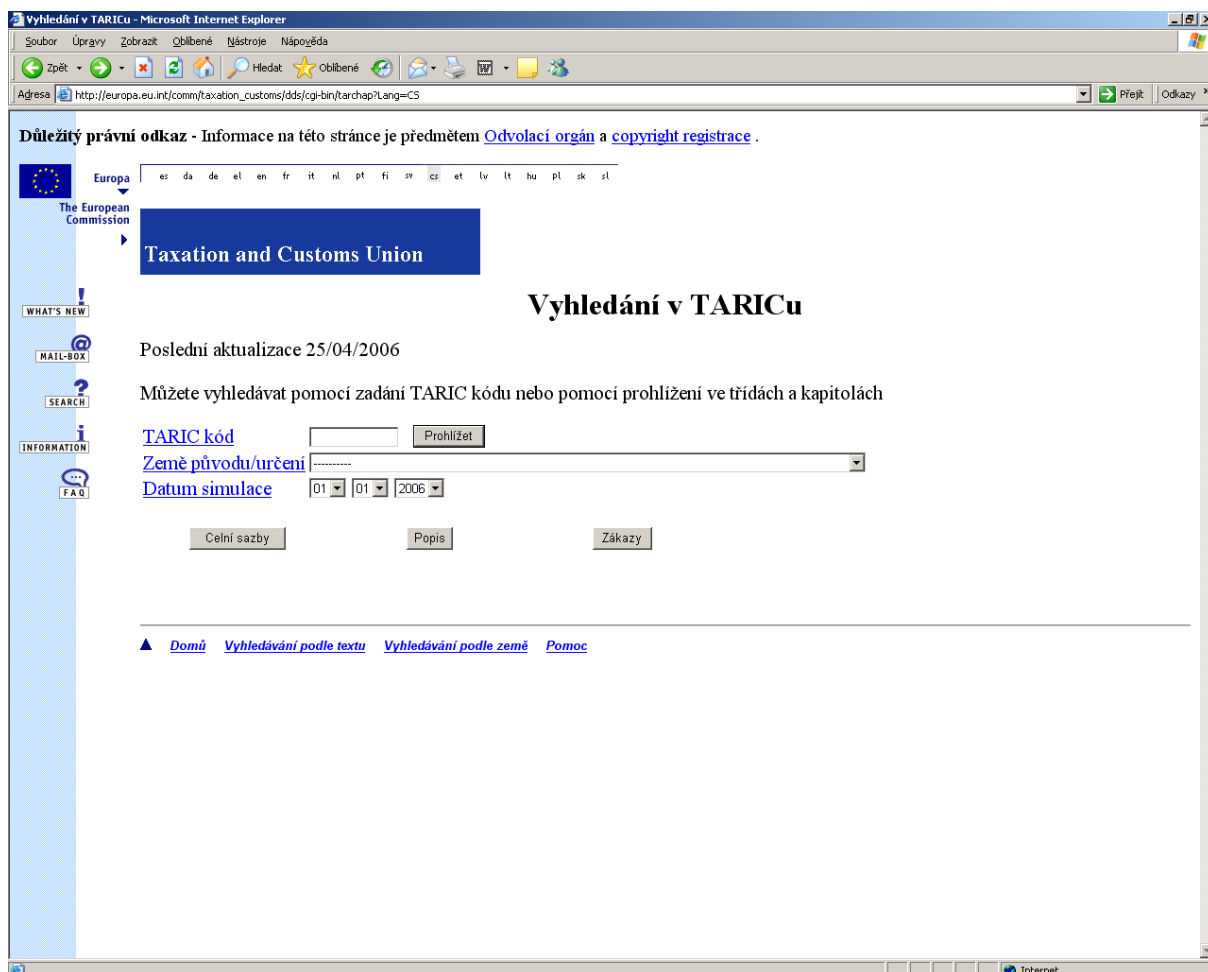
V našem příkladu budeme vyhledávat celní sazby pro dovoz sýrů, a to např. Pizza sýru. Kliknutím na Kód TARICu se nám otevře nové okno - (viz **obrázek 2**).

Na této stránce můžeme nalézt:

- okno pro ruční zapsání čísla nomenklatury
- rolovací menu pro zemi původu
- datum simulovaného dovozu.

Dále se zde nachází funkční tlačítka celní sazby, popis a zákazy. V případě, že neznáme přesně číslo nomenklatury, můžeme použít tlačítko Prohlížet a zobrazí se nám seznam jednotlivých tříd celního sazebníku.

Obrázek 2



Postupným vyhledáváním jednotlivými položkami celního sazebníku (živočišné produkty, mléko a mléčné výrobky....) se dostaneme až na požadovanou položku Pizza sýr (viz **obrázek 3**), kterou stisknutím potvrdíme.

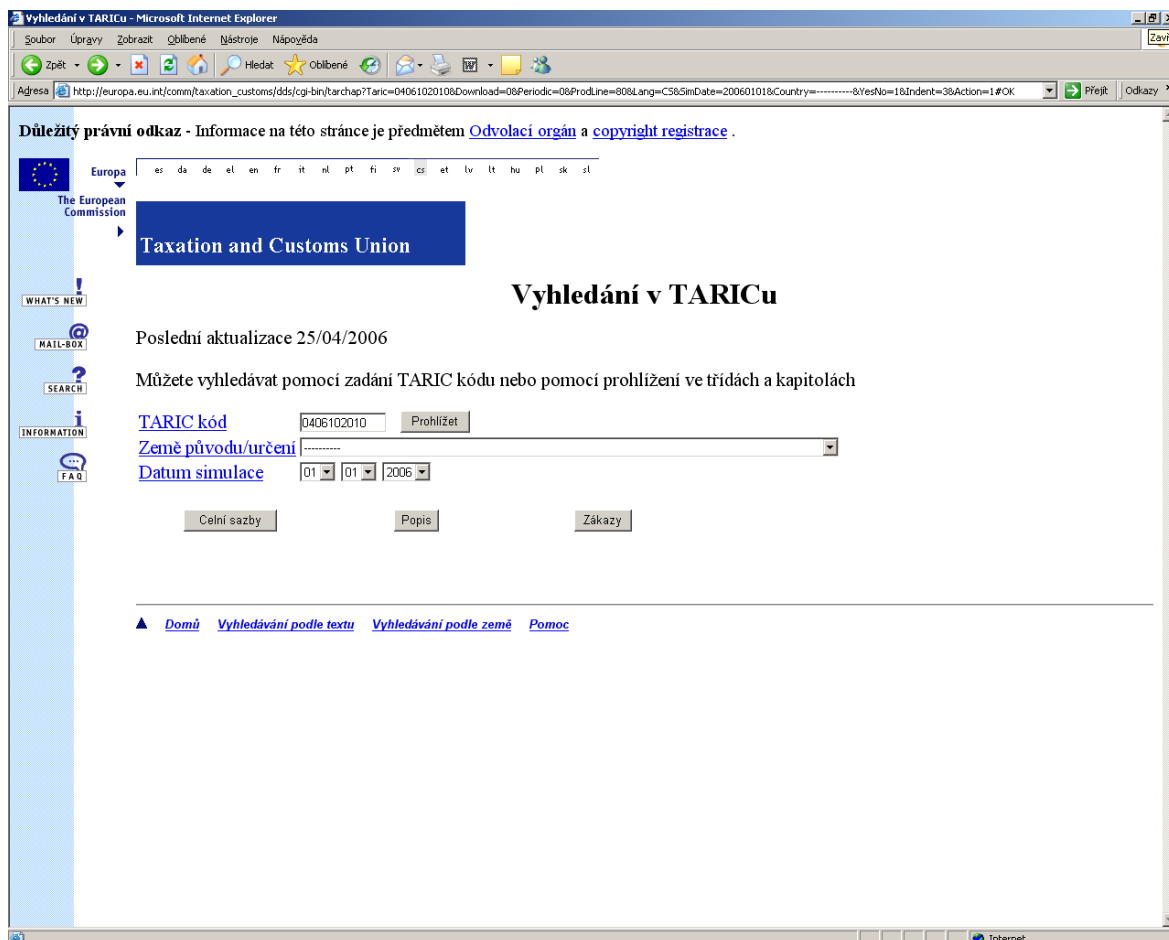
Obrázek 3

The screenshot shows the TARIC website interface. At the top, there is a navigation bar with the European Commission logo and a language selector. Below this, the main heading is 'TARIC'. A sub-heading reads 'Třída I - Živá zvířata; živočišné produkty'. Underneath, it specifies 'Kapitola 04 - MLÉKO A MLÉČNÉ VÝROBKY; PTAČÍ VEJCE; PŘÍRODNÍ MED; JEDLÉ VÝROBKY ŽIVOČIŠNÉHO PŮVODU, JINDE NEUVEDENÉ ANI NEZAHRNUTÉ'. The simulation date is 'Datum simulace 01/01/2006'. A table lists various TARIC codes and their descriptions, with 'Pizza sýr' identified under code 0406 10 20 10.

TARIC kód	Popis	Odkaz
0401	Mléko a smetana, nezahuštěné, neobsahující přidaný cukr nebo jiná sladidla	-
0402	Mléko a smetana, zahuštěné nebo obsahující přidaný cukr nebo jiná sladidla	-
0403	Podmáslí, kyselé mléko a smetana, jogurt, kefir a jiné fermentované (kysané) nebo acidofilní mléko a smetana, též zahuštěné nebo obsahující přidaný cukr nebo jiná sladidla nebo ochucené nebo obsahující přidané ovoce, ořechy nebo kakao	-
0404	Syrovátka, též zahuštěná nebo obsahující přidaný cukr nebo jiná sladidla; výrobky sestávající z přírodních složek mléka, též obsahující přidaný cukr nebo jiná sladidla, jinde neuvedené ani nezahrnuté	-
0405	Máslo a jiné tuky a oleje získané z mléka; mléčné pomazánky	-
0406	Sýry a tvaroh	-
- 0406 10	- Čerstvé (nevyzrálé nebo nenaložené) sýry, včetně syrovátkového syra, a tvaroh	-
-- 0406 10 20	-- S obsahem tuku nepřesahujícím 40 % hmotnostních	-
--- 0406 10 20 10	--- Pizza sýr, mražený, řezaný na kousky s hmotností každého ne větší než 1 gram, v nádobách s netto obsahem 5kg nebo více, nebo s hmotnostním obsahem vody 52% nebo více a s hmotnostním obsahem tuku v suché hmotě 38% nebo více	-
--- 0406 10 20 80	--- Ostatní	-
-- 0406 10 80	-- Ostatní	-
- 0406 20	- Strouhané sýry nebo práškové sýry, všech druhů	-
- 0406 30	- Tavené sýry, jiné než strouhané nebo práškové	-
- 0406 40	- Sýry s modrou plísní	-
- 0406 90	- Ostatní sýry	-

Tím se vrátíme zpět na stránku vyhledávání (viz **obrázek 4**), doplníme datum simulovaného dovozu (v našem příkladu 1. 1. 2006), můžeme doplnit zemi původu (v našem příkladu necháme prázdné) a potvrdíme stisknutím tlačítka celní sazby.

Obrázek 4



Obrázek 5

Celní sazby

Datum simulace : 01/01/2006

TARIC kód	0406102010
0406	Sýry a tvaroh
- 0406 10	Čerstvé (nevyzrálé nebo nenaložené) sýry, včetně syrovátkového sýra, a tvaroh
-- 0406 10 20	S obsahem tuku nepřesahujícím 40 % hmotnostních
--- 0406 10 20 10	Pizza sýr, mražený, řezaný na kousky s hmotností každého ne větší než 1 gram, v nádobách s netto obsahem 5kg nebo více, nebo s hmotnostním obsahem vody 52% nebo více a s hmotnostním obsahem tuku v suché hmotě 38% nebo více
--- 0406 10 20 80	Ostatní

Zákazy

Země původu/určení : [erga omnes](#)

Dovoz

Celní sazba pro třetí země: **185.2 EUR / 100 kg** Nařízení/Rozhodnutí [R2204/99](#)

Země původu/určení : [erga omnes](#)

Dovoz

Tarifní kvóta (erga omnes): **13 EUR / 100 kg** Nařízení/Rozhodnutí [R0050/04](#)

Číslo kvóty [094591](#) Datum konce - Odkaz [CD023](#)

Tato stránka zobrazuje informace o aplikovaných celních sazbách s odkazy na právní předpisy (Nařízení / Rozhodnutí), které je specifikují. Z příkladu se dozvíme, že v případě dovozu sýrů o obsahu tuku nepřesahujícím 40 % hmotnostních – Pizza sýr, se použije smluvní celní sazba (erga omnes) 185,2 EUR za 100 kg čisté hmotnosti.

Je-li ovšem využívána celní kvóta na dovoz sýrů (podaná žádost, kvóta není vyčerpána) činí clo pouze 13 EUR za 100 kg čisté hmotnosti.

6.2 Výpočet celního dluhu dle aplikace TARIC CZ

Stejně, jako je na internetu přístupný celní sazebník, je možné si dopředu informativně spočítat výši celního dluhu. Aplikace slouží ke cvičnému výpočtu pro konkrétní obchodní případ.

Po zadání internetové adresy <http://www.cs.mfcr.cz/CmsGrc/Online/tariccz.htm> se nám zpřístupní úvodní stránka tohoto programu. Program je možné získat také na adrese: <http://www.cs.mfcr.cz/tariccz/vypocet.aspx>. Úvodní stránka programu je zachycena na **obrázku 6**.

Obrázek 6

Výpočet celního dluhu dle TARIC CZ
Verze 1.04 (15.4.2005)

[Nápověda k aplikaci](#) [Přidávané kódy](#) [Meursing](#)

leden 2006

po	út	st	čt	pá	so	ne
26	27	28	29	30	31	1
2	3	4	5	6	7	8
9	10	11	12	13	14	15
16	17	18	19	20	21	22
23	24	25	26	27	28	29
30	31	1	2	3	4	5

(A) Datum vzniku celního dluhu: *

(33) Nomenklatura zboží: *

(34) Kód země původu: *

(36) Kód preference:

(38) Vlastní hmotnost (kg):

(47) Celní hodnota (Kč):

(39) Kvóta:

(33) Přidávané kódy:

(oddělit středníkem, bez mezer)

Postup a způsob vyplňování programu

Pro příklad uvedeme dovoz banánů z Jižní Ameriky. Do pole **(A) Datum vzniku celního dluhu** zapíšeme datum (v našem příkladu 01.01.2006) nebo datum zvolíme z kalendáře vlevo. Do pole **(33) Nomenklatura zboží** vyplníme desetimístný kód

nomenklatury zboží dle TARICu, v případě, že neznáme přesný kód, můžeme zboží vyhledat pomocí tlačítka vpravo od tohoto řádku. Postupně vybereme kapitolu 08 - Jedlé ovoce a ořechy, potom banány, čerstvé a nakonec podpoložku ostatní.

Pole **(34) Kód země původu** slouží k určení země, odkud je dovoz proveden. My pomocí tlačítka umístěného vedle doplníme zemi - Brazílie (BR).

Do pole **(36) Kód preference** se vyplňuje třímístný kód podle zvolené země. Nabídka kódů je zobrazena v tabulce č. 1.

Tabulka č. 1: Kódy preference

Kód	Popis
100	Egra Omnes celní sazba pro třetí země
120	Egra Omnes WTO celní kvóta
123	Egra Omnes WTO celní kvóta - specifické konečné použití zboží
125	Egra Omnes WTO celní kvóta - se speciálním certifikátem
128	Tarifní kvóta po pasivním zušlechťovacím styku
140	Snížení celní sazby na základě konečného použití zboží
150	Použití KN kódu za předpokladu předložení speciálního certifikátu

Pole **(38) Vlastní hmotnost (kg)** slouží k vyplnění hmotnosti dováženého zboží a jedná se o čistou hmotnost v kg. Do pole **(47) Celní hodnota** vyplníme celní hodnotu zboží v Kč.

Do pole **(39) Kvóta** se vyplňuje kvóta, je-li EU vyhlášena. Seznam aktuálních kvót se zobrazí po stisknutí tlačítka vpravo od tohoto řádku. **(33) Přídavné kódy** mohou být stanoveny komunitární nebo národní legislativou a uvádějí se do odstavce 33 JSD. V našem příkladu po stisknutí tlačítka vpravo vedle doplníme kód R001. Jejich seznam je uveden v tabulce č. 2.

Tabulka č. 2: Seznam přídatných kódů

Typ kódu	Význam kódu
2	Tarifní preference
3	Zákazy/omezení/dohled
4	Omezení
6,7	Zemědělské tabulky
8	Antidumping/vyrovnávací clo
9	Vývozní refundace
A	Antidumping/vyrovnávací clo
D	Dual Use - zboží dvojího použití
F	Referenční ceny na výrobky z ryb
P	Refundace na základní výrobky
R	Daň přidané hodnoty
S	Spotřební daň

Vyplněný formulář je zobrazen na **obrázku 7**:

Obrázek 7

Výpočet celního dluhu dle TARIC CZ
Verze 1.04 (15.4.2005)

[Nápověda k aplikaci](#) [Přidavné kódy](#) [Meursing](#)

duben 2006

po	út	st	čt	pá	so	ne
27	28	29	30	31	1	2
3	4	5	6	7	8	9
10	11	12	13	14	15	16
17	18	19	20	21	22	23
24	25	26	27	28	29	30
1	2	3	4	5	6	7

(A) Datum vzniku celního dluhu: *

(33) Nomenklatura zboží: *

(34) Kód země původu: *

(36) Kód preference:

(38) Vlastní hmotnost (kg):

(47) Celní hodnota (Kč):

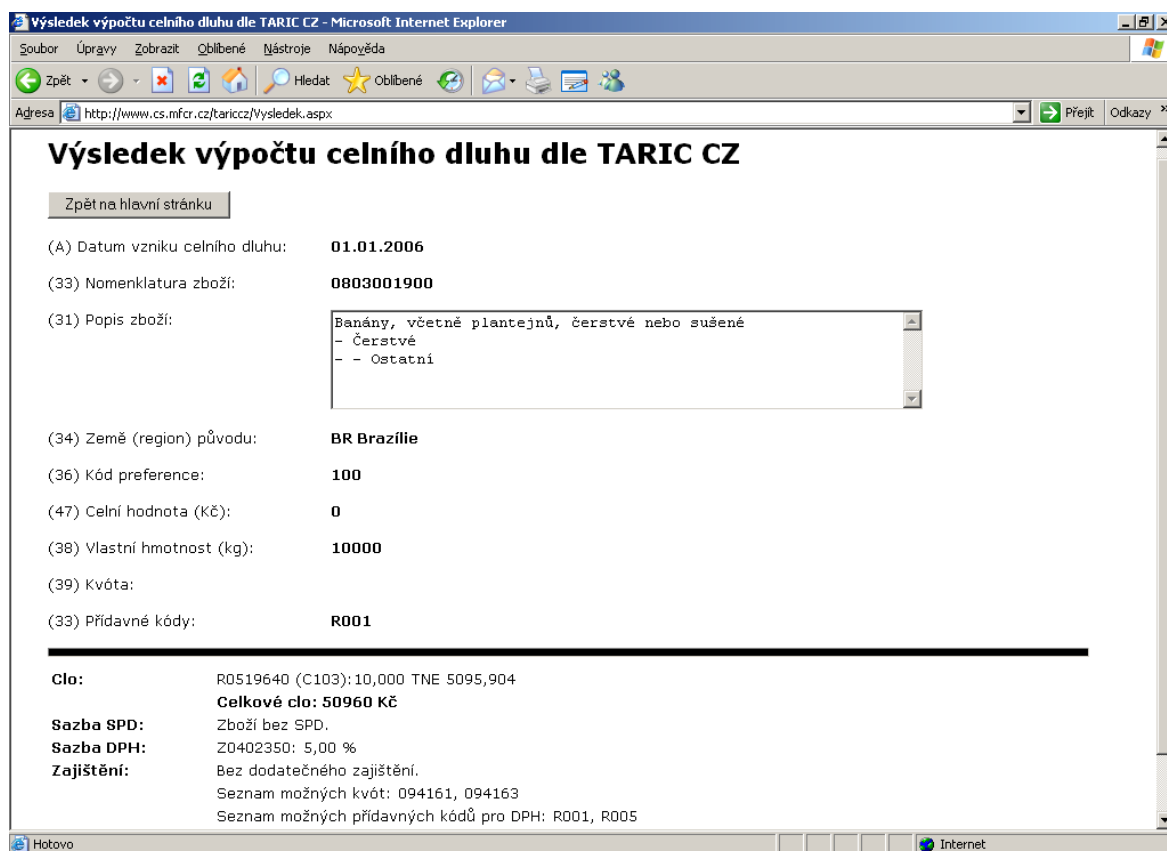
(39) Kvóta:

(33) Přidavné kódy:

(oddělit středníkem, bez mezer)

Po stisknutí tlačítka Výpočet se nám zobrazí tato obrazovka:

Obrázek 8



V horní části obrazovky jsou zopakovány údaje, které jsme vyplňovali do formuláře. Ve spodní části jsou zobrazeny námi zjišťované údaje, které si blíže vysvětlíme.

Řádek **Clo** obsahuje údaje: R0519640, (C103) :10,000 TNE 5095,904. Údaj R0519640 představuje právní předpis, podle kterého je clo vyměřeno. (C103) představuje vnitřní informaci databáze TARIC. Údaje - 10,000 TNE 5095,904 – vyjadřují celkové clo, a to 10 x 5095,904 Kč za 1000 kg TNE (kg čisté váhy). **Celkové** zaokrouhlené **clo** je potom ve výši 50.960,- Kč.

Sazba SPD uvádí výši spotřební daně, pokud je na zboží uvalena. **Sazba DPH** je zobrazena s příslušným právním předpisem (Z0402350) a ve vybírané výši 5 %. V případě, kdy je nutné zajistit celní dluh ve vyšší částce, než je vyměřené clo, je v řádku **Zajištění** zobrazena výše požadovaného dodatečného zajištění celního dluhu.

Pro kontrolu je možné si výši celního dluhu zkontrolovat s celním sazebník. Na internetových stránkách celní správy si zjistíme kurz EUR za období leden 2006, který byl ve výši 28,954 CZK/EUR. V TARICu si zjistíme, že na dovoz banánů z Brazílie se aplikuje celní sazba 176 EUR / 1000 kg čisté váhy. Provedeme-li propočet ($176 \times 28,954 \times 10 \text{ t} = 50.959,04$ čili zaokrouhleně 50.960), vyjde nám shodně jako v aplikaci. Obrázek s celní sazbou a kurzem CZK/EUR je uveden v příloze č. 13.

6.3 Zajištění celního dluhu

Celní orgány mohou příslušné osobě na její žádost udělit povolení nezajišťovat celní dluh. Pokud však toto povolení uděleno není, musí příslušná osoba celní dluh zajistit. Celní dluh může být zajištěn buď složením hotovosti na účet celního orgánu (celní jistota) nebo poskytnutím záruky (globální či individuální).

6.3.1 Postup při získání „Osvědčení o povolení nezajišťovat celní dluh“ a způsob jeho vyplňování

Prvním krokem při získání „**Osvědčení o povolení nezajišťovat celní dluh**“ (viz příloha č. 14) je zaslání žádosti na celní ředitelství. V žádosti je nutné uvést oblast, na kterou by se mělo povolení vztahovat.

Žádost musí být dále doložena:

- výpisem z obchodního rejstříku
- živnostenským listem, popř. koncesní listinou
- osvědčením o registraci k dani z přidané hodnoty
- poslední účetní závěrkou (rozvaha v plném rozsahu, výkaz zisků a ztrát v plném rozsahu, výkaz cash flow, přiznání k dani z příjmů)
- výpisy ze všech bankovních účtů žadatele a stavem hotovosti a cenin (ne starším než 30dnů)
- osvědčením o tom, že žadatel nemá žádné nedoplatky na pojistném na sociální zabezpečení a příspěvku na státní politiku zaměstnanosti (viz příloha č. 15)
- osvědčením o tom, že žadatel nemá žádné daňové nedoplatky (viz příloha č. 16) (obě poslední potvrzení ne starší než 60dnů)

Po kladné vyřízení žádosti zašle celní ředitelství své rozhodnutí a vyžádaný počet formulářů „Osvědčení o povolení nezajišťovat celní dluh“ (dále jen „Osvědčení“). Součástí rozhodnutí je odůvodnění a poučení o opravných prostředcích.

Deklarant vyplňuje odstavce 3, 10 a 11. **Odstavec 3** obsahuje údaje o deklarantovi – jméno, příjmení nebo obchodní jméno, bydliště nebo sídlo. Při vystavení „Osvědčení“ nebo později během jeho platnosti určí deklarant osoby, které jsou oprávněny podepisovat a podávat celní prohlášení jeho jménem.

Oprávněné osoby se potvrdí tak, že se v **odstavci 10** na zadní straně „Osvědčení“ uvede jméno a příjmení oprávněné osoby a její podpisový vzor a deklarant každý takový záznam opatří svým podpisem v **odstavci 11** na téže straně.

Nepoužité rubriky na zadní straně mohou být proškrtnuty, stejně tak zápis o oprávnění může deklarant kdykoli zrušit přeškrtnutím a uvedením data a poznámky „Zrušeno“.

Vyplněný formulář deklarant odesílá na celní ředitelství. Tam je mu přiděleno evidenční číslo (**odstavec 2**), celní orgány vyplní **odstavec 1 a 4**, potvrdí razítkem a vrátí zpět deklarantovi.

6.3.2 Globální a individuální zajištění celního dluhu

Jak již bylo zmíněno dříve, zajištění celního dluhu může být buď **globální** za celní dluh, který by mohl vzniknout z jedné nebo několika operací prováděných jedním dlužníkem nebo **individuální** za celní dluh, který by mohl vzniknout z jedné operace prováděné jedním dlužníkem.

Globální zajištění se provádí pomocí **globální záruky** (viz příloha č. 17), individuální pomocí **záruční listiny** (viz příloha č. 18) nebo **záručního dokladu** (viz příloha č. 19). Co se týče platnosti a způsobu vyplňování, tak i pro tato osvědčení platí stejná pravidla jako pro „Osvědčení o povolení nezajišťovat celní dluh“.

Na základě těchto podkladů provádějí pracovníci celní správy finanční analýzu (viz příloha č. 20) a sdělení o výsledku a platnosti těchto údajů sdělí žadateli (viz příloha č. 21). Žadatelé musí předkládat podklady pro výpočet finanční analýzy každé 3 měsíce, aby prokázali že jsou stále finančně stabilní, nemají nedoplatky apod. Všechny tyto informace a hodnoty sledují pracovníci celního ředitelství.

U podniků, které dovážejí zboží pravidelně a poskytují ručení do určité výše celního dluhu (např. 1 mil. Kč), se pomocí speciálního počítačového programu hlídá, zda už tuto částku nepřesáhly a ručení nepřecherpalý.

6.4 Uplatňování celních sazeb

Význam uplatňování celních sazeb spočívá ve třech rovinách. Jedná se o fiskální funkci, funkci ochrany vnitřního trhu a funkci obchodně politickou. Nyní si je pokusíme podrobněji rozebrat.

6.4.1 Fiskální funkce

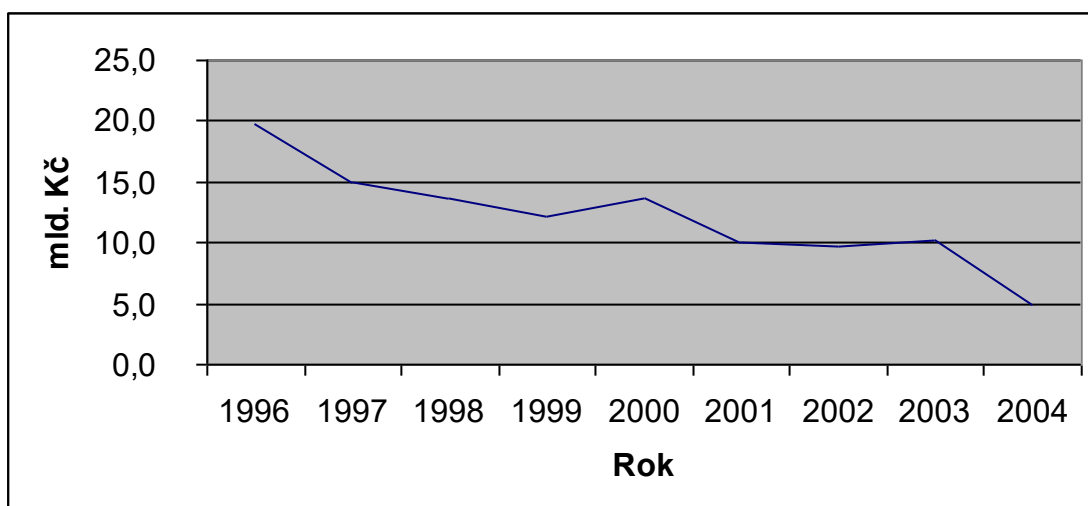
Jak už název vypovídá, clo je příjmem do státního rozpočtu. Dle literatury tato funkce ztrácí na významu tím více, čím vyspělejší je hospodářství země. Přehled o výši cla vybraného v ČR za období 1998 – 2004 je zobrazen v násl. tabulce:

Tabulka č. 3: Výše cla vybraná v letech 1996 – 2004

Rok	Vybrané clo (v mld. Kč)
1996	19,7
1997	14,9
1998	13,6
1999	12,1
2000	13,6
2001	10,0
2002	9,7
2003	10,2
2004	4,9

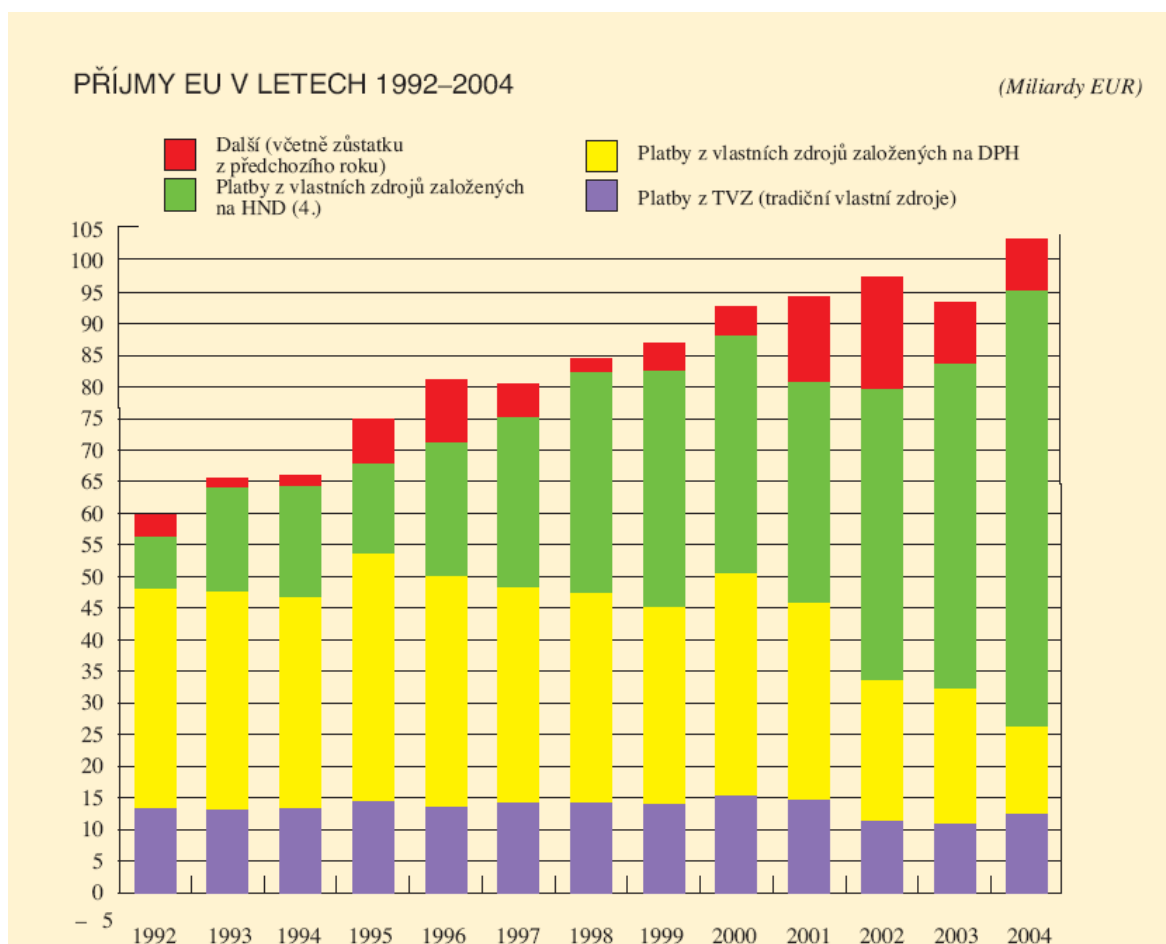
Zdroj: cs.mfcr.cz

Graf č. 1: Vývoj cla jako příjmu do státního rozpočtu v letech 1996 – 2004



Z tabulky (potažmo grafu) je patrné, že výše celních příjmů se postupně snižuje. To vše se odvíjí od jednání Světové obchodní organizace (WTO) z roku 1994 v souvislosti s Všeobecnou dohodou o clech (GATT). V této dohodě se příslušné státy WTO dohodly o snižování celních sazeb a celních bariér.

Příjmy do rozpočet EU jsou zobrazeny na následujícím obrázku:



Zdroj: http://europa.eu.int/comm/budget/library/publications/fin_report_04_cs.pdf

Tradiční vlastní zdroje představují v rozpočtu EU přibližně 10 - 15 mld. EUR. Mezi tradiční vlastní příjmy řadíme zemědělské poplatky a dávky z cukru a cla. Nejvyšší hranice těchto příjmů byla v roce 2000, od té doby se výše těchto příjmů v průměru každoročně snižuje.

Výsledku dokazují i statistická čísla pro rok 2004. Průměrná sazba cla na všechny výrobky se v EU snížila na **6,4 %** ve srovnání s 6,9 % v roce 1999. Průměrná sazba cla u nezemědělských výrobků (dle definice WTO, bez ropy) poklesla na **4,1 %** ze 4,5 % v roce 1999. Tento pokles je vysvětlován použitím nižších sazeb pro určité druhy papírů a lepenek, chemikálií, textilu, výrobků ze železa a oceli a hraček. U zemědělských produktů poklesla průměrná sazba na **16,5 %** ze 17,3 % v roce 1999.

6.4.2 Funkce ochrany vnitřního trhu a funkce obchodně politická

Ochrana trhu se pohybuje mezi volným liberalizmem až silným ochranářstvím. Co se týče EU a zemědělství, zemědělství je tradičně nejchráněnějším sektorem Společenství. Vnitřní trh je u většiny zemědělských a potravinářských výrobků chráněn poměrně vysokou bariérou cel proti dovozům z dalších zemí a na druhé straně je vývozcům zajišťována v některých oblastech na třetích trzích podpora pomocí subvencí.

Veškerý agrární obchod se uskutečňuje v rámci Společné zemědělské politiky, která je organizována podle jednotlivých komodit (maso, mléko, apod.). EU disponuje velmi propracovaným režimem pro dovozy a vývozy zemědělských produktů. Přesáhnou-li domácí ceny úroveň cen světových a sníží se tak konkurenceschopnost unijních producentů a vývozců, uvaluje EU zvýšená cla jako zvláštní ochranné opatření.

Platí, že unijní cla jsou **nízká** na zemědělské výrobky **neprodukované v EU** (např. káva, čaj, koření), ale jsou **výrazně vyšší** na **základní produkty** spadající do Společné zemědělské politiky a na komodity vzniklé jejich zpracováním. Dalším uplatňovaným obchodně politickým nástrojem jsou vývozní subvence. Cílem jejich používání je zajistit vývoz přebytků EU do zahraničí.

Velmi využívaná opatření jsou celní kvóty. Při dovozu určitých komodit se v rámci kvóty uplatňuje nižší celní sazba, ovšem po vyčerpání kvóty je vybíráno clo vyšší. V současné době jsou v platnosti tato opatření:

- **ochranné opatření proti dovozu konzervovaného citrusového ovoce**, mající formu celních kvót, po jejichž vyčerpání dovozy podléhají dodatečnému clu ve výši 301 EUR za tunu. Toto opatření je účinné nejpozději do 8.11.2007
- **ochranné opatření proti dovozu lososa chovaného pro hospodářské účely** ve formě celní kvóty v kombinaci s minimální dovozní cenou. Celková kvóta byla rozdělena na dovoz lososa původem v zemích největších exportérů (Norsko, Chile a Faerské ostrovy) a v ostatních zemích. Platnost je stanovena od 6. 2. 2005 do 13. 8. 2008 s tím, že opatření bude postupně uvolňováno formou navyšování celní kvóty a snižováním dodatečného cla.

Další prostředek, který slouží k ochraně vnitřního trhu, jsou antidumpingová cla. Zaměříme-li se na oblast zemědělství, tak EU v lednu 2006 uvalila antidumpingové clo na dovoz norských lososů. Lososi se do zemí unie mohou dovážet za nejméně 2,80 eura za kilogram. Unie svým opatřením údajně brání britské a irské chovatele ryb před krachem kvůli levnému norskému dovozu. Lososi od norských producentů totiž mají na trhu v EU podíl zhruba 60 procent.

Jedním z posledních sporů o výši cla byl mezi EU a jihoamerickými dovozci banánů nazývaný jako „banánová válka“ EU upravila návrh na výši banánových cel s platností od 1. ledna 2006 ve výši 230 EUR za tunu banánů. Producenti z Jižní Ameriky toto clo odmítli jako příliš vysoké a požadovali jeho další snížení. Nynější Evropskou komisí navrhovaná výše cla 187 eur za tunu je pro producenty také nepřijatelná a hrozí, že pokud by byla tato výše cla zachována, že se opět obrátí na Světovou obchodní organizaci (WTO). Rozhodnutí WTO by bylo poté pro obě strany závazné.

Snaha o snížení celních sazeb se projednávala v EU i v lednu 2006. Zástupci EU navrhli, že clo, kterým je zatížen dovoz zemědělských produktů na evropský trh, v průměru **sníží o 38 procent**. Později nabídli **až 47 procent**, Spojené státy a některé další země ale nejsou spokojeny a podotýkají, že pokud má mít liberalizace smysl, musí být ústupky větší.

Američané navrhli, že dovozní clo sníží minimálně o 54 procent. Tvrdí, že samotné snížení celních sazeb není dostačující. Spor se vede o subvence zemědělcům. Hlavním "viníkem" je Francie, zakladatelská země evropské společnosti, která si vymohla tučné dotace a odmítá se jich vzdát.

Z uvedených příkladů je zřejmé, že každé stanovování či snižování dovozního cla je velmi složitá procedura a ne vždy musí obě strany dojít ihned ke zdárnému výsledku. Zvláště v oblasti zemědělství a ochrany domácího trhu, které jsou jednou z priorit EU, se celní bariéry odbourávají velmi těžko.

7 Závěr

Vstup České republiky do Evropské unie znamenal pro zahraniční obchod přijetí mnoha změn. Nástroje, s kterými pracovala česká obchodní politika - cla, celkový dovozní a vývozní režim, ochranná opatření, apod. nahradily autonomní a smluvní prostředky EU. V důsledku toho jsou základní podmínky pro zahraničně obchodní operace českých vývozců a dovozců shodné s podmínkami nastavenými pro obchodníky z ostatních členských států EU. Oblast celnictví, celní politiky, statistiky a celního tarifu je až na malé výjimky upravena komunitárním právem.

Česká republika se stala součástí jednotného vnitřního trhu a obchod se zeměmi EU se ze zahraničního mění na intrakomunitární (vnitrouijní). Při obchodu se zeměmi, které nejsou členy Evropské unie, se však bude i nadále uplatňovat zejména vybírání celních poplatků.

V současné době se uplatňuje pouze dovozní clo. Clo se vyměřuje především hodnotovým způsobem, případně kombinovaně. Specifická cla však některé země čas od času uplatňují i jako dočasné opatření pro regulaci dovozu levných výrobků v případech, ve kterých by zavedení antidumpingového cla bylo zdlouhavé. Specifická cla tak používají některé státy např. u dovozu obuvi a textilu jako omezení bezkonkurenčně levných dovozů z asijských zemí.

Clo se vyměřuje podle sazeb stanovených celním sazebníkem EU z celní hodnoty, což je obecně cena, která má být skutečně zaplacená mezi kupujícím a prodávajícím. Clo se vypočítává na základě údajů v jednotném správním dokladu. V celním sazebníku převažují valorická cla a používají se přibližně pro 90 % položek.

Po vstupu České republiky do EU přestal platit český integrovaný tarif - tzv. ČIT a byl nahrazen TARICem – celounijním integrovaným sazebníkem EU, který shrnuje všechna opatření obchodní politiky EU. Pro všechny druhy obchodů je potřeba prokazovat původ zboží. Prokázání původu zboží je důležité nejen pro výběr správné celní sazby, ale i pro jakékoli celní zvýhodnění neboli preference. Společenství používá dva druhy pravidel původu, a to nepreferenční a preferenční.

S problematikou cla je spojen vznik celního dluhu, jeho zajištění a zánik. Celní dluh vznikne v okamžiku přijetí celního prohlášení a propuštěním zboží do volného oběhu nebo do režimu dočasného použití s částečným osvobozením od cla. Zajištění celního

dluhu je povinné před propuštěním zboží do režimu volného oběhu a dále pro režim tranzitu v případě silniční dopravy. Zajištění může být provedeno buď složením hotovosti na účet celního orgánu nebo poskytnutím záruky. Celní orgány mohou na žádost deklaranta povolit globální nebo individuální zajištění celního dluhu.

Clo je splatné ve lhůtě 10 dnů ode dne doručení platebního výměru, v některých případech mohou celní orgány povolit odklad platby, posečkání nebo zaplacení cla ve splátkách. Celní dluh zaniká zejména zaplacením nebo prominutím cla.

Praktická část se týkala používání celního sazebníku, zajištění celního dluhu a uplatňování celních sazeb u zemědělských komodit.

Celní sazebník EU je možné používat buď v tištěné verzi nebo ve verzi na internetu. V práci je popsán způsob používání tištěné verze i způsob a postup používání verze on-line. Druhá aplikace popsána v práci se týká výpočtu celního dluhu. Tento program slouží ke cvičnému výpočtu cla pro konkrétní obchodní případ.

Další problematika, která je v práci řešena, je spojena se zajišťováním celního dluhu. Je zde popsán postup v případě povolení nezajišťovat celní dluh a některé poznatky spojené s globálním a individuálním zajištěním celního dluhu.

Význam uplatňování celních sazeb spočívá ve třech rovinách, a to ve fiskální, obchodně politické a v ochraně vnitřního trhu. Fiskální funkce ztrácí na významu tím více, čím je hospodářství dané země vyspělejší. Co se týče průměrné celní sazby na všechny výrobky v roce 2004, snížila se na 6,4 % ve srovnání s 6,9 % v roce 1999. Průměrná sazba cla u nezemědělských výrobků poklesla na 4,1 % ze 4,5 % v roce 1999. U zemědělských produktů poklesla průměrná sazba na 16,5 % ze 17,3 % v roce 1999.

Dále platí, že unijní cla jsou nízká na zemědělské výrobky neprodukované v EU (např. káva, čaj, koření), ale jsou výrazně vyšší na základní produkty spadající do Společné zemědělské politiky a na komodity vzniklé jejich zpracováním. Cla se pohybují v rozmezí od 0 do 210 %. Nejvyšší sazby cla zůstávají u masa, mléčných výrobků, zpracovaných a nezpracovaných obilných produktů, zpracovaného ovoce a zeleniny.

Pokud např. přesáhnou domácí ceny úroveň cen světových a sníží se tak konkurenceschopnost unijních producentů a vývozců, uvaluje EU zvýšená cla jako zvláštní ochranné opatření.

Význam uplatňování celních sazeb spočívá především v ochraně domácího trhu. Právě v oblasti zemědělství, která je jednou z priorit EU, se uplatňují poměrně vysoké celní sazby a ostatní celní bariéry.

Seznam použité literatury

Publikace:

1. Janatka, F. Lukeš, K. a kol. Obchod v rámci EU a obchodní operace mimo členské země EU. Praha: Aspi, 2004. ISBN 80-7357-006-8
2. Klabouchová, I. Clo a původ zboží. 2. doplněné a aktualizované vydání. Praha: Polygon, 1999. ISBN 80-85967-89-8
3. Celní předpisy : celní zákon a prováděcí předpisy podle stavu k 7.6.2004. Ostrava: Sagit, 2004. ISBN 80-7208-431-3
4. Lukáš, Z. Petříček, V. Aktuální otázky mezinárodního obchodu. Praha: VŠE, 2003. ISBN 80-245-0541-X.
5. Machková, H. a kol. Mezinárodní obchodní operace. 3. přepracované vydání. Praha: Grada Publishing, 2003. ISBN 80-247-0686-5.
6. Kužel, R. Průša, P. Celní hospodářství a daňová soustava. Pardubice: Univerzita Pardubice, 2003. ISBN 80-7194-505-6.
7. Beneš, V. Zahraniční obchod - příručka pro obchodní praxi. Praha: Grada Publishing, 2004. ISBN 80-247-0558-3
8. Otto, J. Ottův slovník naučný: Ilustrovaná encyklopedie obecných vědomostí. 5. díl: C-Čechůvky. Praha: Otto, 1892.
9. Boněk, V. a kol. Historie Ministerstva financí 1918 – 2004. Praha: Ministerstvo financí ČR, 2005.
10. Kol. autorů. Společná obchodní politika EU: Právní rámec obchodování členských států EU s třetími zeměmi. Praha: Ministerstvo průmyslu a obchodu ČR, 2005.

Internetové adresy:

www.cs.mfcr.cz

www.businessinfo.cz

www.euroskop.cz

www.euractiv.cz

www.czso.cz

www.europa.eu.int

www.mfcr.cz

www.mpo.cz

www.mze.cz

www.mzv.cz

Právní normy:

1. Celní kodex Společenství. Nařízení Rady (EHS) č. 2913/92
2. Prováděcí předpis k nařízení Rady (EHS) č. 2454/93, kterým se provádí nařízení Rady (EHS) č. 2913/92
3. Nařízení Rady (EHS) č. 980/2005 o uplatňování systému všeobecných celních preferencí
4. Společném celním sazebníku a celní a statistická nomenklatura. Nařízení Rady (EHS) č. 2658/87
5. Zákon č. 13/1993 Sb., celní zákon, úplné znění k 01.05.2004
6. Zákon č. 185/2004 Sb., o Celní správě České republiky
7. Vyhláška č. 201/2005 Sb., o statistice vyváženého a dováženého zboží a způsobu sdělování údajů o obchodu mezi Českou republikou a ostatními členskými státy Evropských společenství
8. Vyhláška č. 199/2004 Sb., kterou se provádějí některá ustanovení celního zákona a kterou se zrušují některé vyhlášky upravující osvobození od dovozního cla a nepreferenční původ zboží, ve znění pozdějších předpisů

Přílohy

1. Přehled preferenčních dohod a předpisů EU
2. Seznam rozvojových zemí a území
3. Seznam nejméně rozvinutých zemí
4. Osvědčení o původu zboží
5. Průvodní osvědčení EUR. 1
6. Prohlášení na faktuře
7. Osvědčení FORM A
8. Jednotný správní doklad
9. Měsíční výkaz INTRASTAT o odeslání zboží
10. Měsíční výkaz INTRASTAT o přijetí zboží
11. Celní sazebník str. 70 – Sýry a tvaroh
12. Celní sazebník str. 672 – Rajčata
13. Celní sazba pro dovoz banánů; kurz CZK/EUR pro období ledna 2006
14. TC 33 – Osvědčení o povolení nezajišťovat celní dluh
15. Potvrzení OSSZ o nedoplatcích
16. Potvrzení FÚ o nedoplatcích
17. Osvědčení o globální záruce
18. Individuální záruka s použitím záruční listiny
19. Individuální záruka s použitím záručního dokladu
20. Zpráva o provedení finanční analýzy
21. Sdělení o platnosti finanční analýzy

OBSAH

1 Úvod	1
2 Historie celnictví	8
3 Vymezení základních pojmů celního práva	12
4 Celní kodex společenství	15
4.1 Obecná ustanovení.....	15
4.2 Celní sazby	16
4.3 Celní sazebník společenství.....	17
4.3.1 Celní hodnota zboží	18
4.3.2 Celní sazebník	19
4.4 Integrovaný tarif EU - TARIC.....	22
4.5 Původ zboží	24
4.6 Celní kvóty	27
4.7 Celní řízení	28
4.8 Celní režimy	30
4.9 Celní dluh	36
4.9.1 Vznik celního dluhu	36
4.9.2 Zajištění celního dluhu	37
4.9.4 Zánik celního dluhu, vrácení a prominutí cla	38
5 České celní předpisy	40
5.1 Celní zákon.....	40
5.1.1 Intrastat	41
5.1.2 Pracovní poměr celníků	43
5.1.3 Celní schválené určení.....	43
5.1.4 Zajištění celního dluhu	44
5.1.5 Splatnost cla a placení cla.....	46
5.2 Zákon o celní správě.....	47
6 Analýzy	50
6.1 Používání celního sazebníku	50
6.1.1 Celní sazebník tištěný.....	50

6.1.2 Celní sazebník on – line (TARIC).....	52
6.2 Výpočet celního dluhu dle aplikace TARIC CZ	58
6.3 Zajištění celního dluhu	63
6.3.1 Postup při získání „Osvědčení o povolení nezajišťovat celní dluh“ a způsob jeho vyplňování	63
6.3.2 Globální a individuální zajištění celního dluhu	64
6.4 Uplatňování celních sazeb	65
6.4.1 Fiskální funkce	65
6.4.2 Funkce ochrany vnitřního trhu a funkce obchodně politická	67
7 Závěr.....	70
Seznam použité literatury.....	72
Přílohy	74