

Jihočeská univerzita v Českých Budějovicích

Zemědělská fakulta

Katedra řízení

---

**Studijní program:** N6208 Ekonomika a management

**Studijní obor:** Účetnictví a finanční řízení podniku

## DIPLOMOVÁ PRÁCE

# **Programy podpory malého a středního podnikání ve vybraných regionech**

*Vedoucí diplomové práce:*

Ing. Dagmar Bednářová, CSc.

*Autor:*

Bc. Petra Němcová

---

**2006**

Prohlašuji, že jsem diplomovou práci na téma: „Programy podpory malého a středního podnikání ve vybraných regionech“, vypracovala samostatně na základě vlastních zjištění a materiálů, které uvádím v seznamu literatury.

V Českých Budějovicích 26. dubna 2006



Velmi děkuji vedoucí diplomové práce Ing. Dagmar Bednářové, CSc. za odborné vedení a za trpělivost, se kterou mě vedla při psaní této diplomové práce a dále všem, kteří mi poskytli cenné informace.

## ABSTRACT

It was analyzed the Czech Republic, the South Bohemia Region and the Vysocina Region in order to evaluate the utilization of the European Union's, Czech Republic's and Region's supports for Small and Medium Enterprises (SME) in my diploma work.

SME have limits, as are worse access to finances, information, education and so on. Supports have a lot of forms for SME in Czech Republic. It was projected measures to get better business environment, competitiveness, access to finances, tax reform and enterprise development. It is a big opportunity for the South Bohemians' and the Vysocinas' SMEs support of the European Union.

Keywords: Small and Medium Enterprises, supporting programs, region, support's beneficiary, subsidy, credit, guarantee.

## OBSAH:

1 ÚVOD	1
2 LITERÁRNÍ PŘEHLED	3
2.1 Vymezení pojmu drobný, malý a střední podnikatel	3
2.2 Význam malých a středních podniků	4
2.2.1 Společenské přínosy malých a středních podniků	4
2.2.2 Ekonomické přínosy malých a středních podniků	4
2.3 Omezení malých a středních podniků	5
2.4 Politika malého a středního podnikání a její cíle	6
2.5 Nástroje podpory malého a středního podnikání	7
2.5.1 Organizace poskytující služby podnikatelům	7
2.5.1.1 Vládní organizace	8
2.5.1.2 Nevládní organizace	12
2.5.1.3 Privátní organizace	14
2.7 Formy podpory malých a středních podnikatelů	14
2.7.1 Podpora MSP z Evropské unie	15
2.7.1.1 Předvstupní pomoc	15
2.7.1.2 Komunitární programy	16
2.7.1.3 Finanční zdroje pro Českou republiku po vstupu do EU	16
2.7.2 Podpora MSP ze státního rozpočtu	19
2.7.1.1 Ministerstvo průmyslu a obchodu	19
2.7.1.2 Ministerstvo pro místní rozvoj	21
2.7.1.3 Ministerstvo práce a sociálních věcí	22
2.7.3 Podpora MSP z krajských rozpočtů	22
2.8 Legislativa	22
3 METODIKA	24
4 PŘEHLED PROGRAMŮ PODPORY MALÉHO A STŘEDNÍHO PODNIKÁNÍ V ČESKÉ REPUBICE	26
4.1 Popis jednotlivých programů podpory malého a středního podnikání v rámci	27

OPPP v roce 2006	
4.1.1 Předpokládaný stav čerpání a problémy očekávané v roce 2006	29
4.2 Výsledky realizace OPPP v roce 2005	29
4.2.1 Shrnutí a výsledky realizace OPPP za rok 2005	30
4.3 Programy podpory malého a středního podnikání v roce 2004	32
4.3.1 Programy podpory malého a středního podnikání schválené usnesením vlády ČR č. 1257/2000 realizované v roce 2004	32
4.3.1.1 Programy realizované Českomoravskou záruční a rozvojovou bankou	33
4.3.1.2 Program MARKETING	35
4.3.1.3 Program DESIGN	35
4.3.1.4 Program PORADENSTVÍ	36
4.3.2 Další podpory Ministerstva průmyslu a obchodu v roce 2004	37
4.3.2.1 Programy výzkumu a vývoje	37
4.3.2.2 Program podpory účasti na veletrzích a výstavách v rámci státních propagačních aktivit	38
4.3.2.3 Programy podpory realizované Ministerstvem průmyslu a obchodu ve spolupráci s Agenturou pro podporu podnikání a investic CzechInvest v roce 2004	39
4.3.2.4 Program státních podpor úspor energie a využití obnovitelných zdrojů energie v roce 2004	40
4.3.2.5 Operační program Průmysl a podnikání	40
4.3.2.6 Informační místa pro podnikatele	42
4.3.2.7 Rada pro rozvoj podnikatelského prostředí	43
4.3.3 Víceletý program EU pro podniky a podnikání, a zejména pro malé a střední podniky na období 2001- 2005	43
4.3.4 Programy ministerstva práce a sociálních věcí	44
5 CHARAKTERISTIKA VYBRANÝCH REGIONŮ VČETNĚ VYUŽÍVANÝCH PROGRAMŮ PODPORY MALÉHO A STŘEDNÍHO PODNIKÁNÍ	45
5.1 Charakteristika regionů	45
5.1.1 Jihočeský kraj	45
5.1.1.1 SWOT – Jihočeský kraj	47
5.1.2 Kraj Vysočina	49

5.1.2.1 SWOT – Kraj Vysočina	50
5.2 Programy podpory malého a středního podnikání v Jihočeském kraji a kraji Vysočina	52
5.2.1 Regionální programy Ministerstva pro místní rozvoj v roce 2004	53
5.2.2 Regionální podpora MSP v Jihočeském kraji	54
5.2.2.3 Projekty Hospodářské komory – Jihočeský kraj	55
5.2.3 Regionální podpora MSP v kraji Vysočina	56
5.2.3.1 Projekty Hospodářské komory – Jihlava	57
6 POROVNÁNÍ REGIONŮ Z HLEDISKA ČERPÁNÍ PODPOR	59
7 NÁVRHY A OPATŘENÍ	62
7.1 Návrhy a opatření v České republice	62
7.2 Návrhy a opatření v Jihočeském kraji a kraji Vysočina	64
8 ZÁVĚR	66
9 PŘEHLED POUŽITÉ LITERATURY	68
10 PŘÍLOHY	69

## 1 ÚVOD

Malé a střední podnikání (MSP) tvoří nedílnou součást ekonomiky České republiky. Malé a střední podniky tvoří zhruba 99 % ze všech podnikatelských subjektů. Malé a střední podniky zaměstnávají 62 % všech ekonomicky aktivních obyvatel, podílí se 52 % na výkonech české ekonomiky, z 35 % se podílí na exportu, z 50 % na dovozu a z 33 % tvoří HDP. MSP jsou tedy klíčové pro hospodářskou úroveň státu a životní úroveň obyvatelstva. Malé a střední podniky vytvářejí zdravé podnikatelské prostředí, zvyšují dynamiku trhu, mají schopnost absorbovat podstatnou část pracovních sil uvolňovaných z velkých podniků, jsou stabilizujícím prvkem ekonomického systému a mají další nenahraditelné schopnosti a vlastnosti.

Pro jejich rozvoj jsou rozhodující podmínky, za kterých mohou rozvíjet hospodářskou činnost. Postavení malých a středních podnikatelů jako jednotlivců vůči velkým domácím i zahraničním firmám je velice zranitelné. MSP jsou na změny v podnikatelském prostředí ze všech podnikatelských subjektů nejcitlivější. Jako první se jich dotkne zatížení nadměrnou byrokracií, jako prvním se jim bude lépe dařit, pokud dojde k omezení administrativní zátěže a překážek v podnikání. Jejich rozvoj však může být



limitován objektivně existujícími tendencemi v působení trhu. Častěji než velké podniky se setkávají s potížemi při financování své běžné činnosti, zejména rozvojových záměrů, vzhledem k obavám ze zvýšeného rizika investování do těchto podniků a k omezeným možnostem zajištění úvěrů. Rovněž přístup MSP k informacím, zejména informacím o nových technologiích, potenciálních trzích a změnách v legislativě je obtížnější.

Proto se stát zabývá podporou jejich vznikání a udržování. Konečným cílem podpory MSP je zmírňování chudoby, nezaměstnanosti, snaha o rozvoj méně rozvinutých oblastí, snaha o vyrovnaný rozvoj mezi jednotlivými ekonomickými sektory apod. Úspěšnost malého a středního podnikání není samozřejmě závislá pouze na podpoře MSP. Základem pro dobré fungování všech podniků je podnikatelské prostředí ekonomiky státu jako celku. To je dáno zejména politikou a regulačními prostředky podnikatelského prostředí. Nástroje politiky, včetně nástrojů práva, obchodní, měnové a fiskální politiky, jsou zásadní pro dosažení makroekonomické stability a pro rozvoj lidského kapitálu.

Podpora MSP je, v mezích respektujících zásadu zachování nedeformovaného konkurenčního prostředí, legitimní a oprávněnou snahou vytvořit co nejpříznivější podmínky pro rozvoj jednotlivce i skupiny obyvatel. V České republice se podpora MSP orientuje zejména na podporu zvyšování konkurenceschopnosti českých firem na zahraničních trzích, podporu realizace podnikatelských záměrů, zlepšení přístupu MSP ke kapitálu, podporu inovačního podnikání MSP, podporu projektů vedoucích ke snížení energetické náročnosti využívání obnovitelných zdrojů energie, podporu projektů zakládání a rozvoje odvětvových sdružení, tzv. klastrů, podporu projektů stavební výstavby, rekonstrukce a modernizace objektů určených pro vzdělávání, podnikatelských zón, podnikatelských inkubátorů a vědeckotechnických center, zabezpečení regionální podpory strukturálně postižených a hospodářsky slabých regionů, zlepšení přístupu MSP k informacím a poradenským službám, zjednodušování legislativy atd.

## 2 LITERÁRNÍ PŘEHLED

### 2.1 Vymezení pojmu drobný, malý a střední podnikatel

Malé a střední podniky jsou významnou součástí ekonomiky České republiky. Fungující a výkonné MSP jsou jednou z nezbytných podmínek plnohodnotné integrace české ekonomiky do evropského ekonomického prostoru a současně jsou významné pro překonávání sociálního napětí, které budou se stále větší intenzitou přinášet globalizační tendence spojené s rychlým přesunem některých hromadných výrob do zemí s nižšími náklady na pracovní sílu a jejich zapojením do celosvětové hospodářské soutěže (DVOŘÁČEK, 2003).

V roce 2004 byla Parlamentem ČR schválena novela zákona o podpoře malého a středního podnikání. Novelizovaný zákon byl publikován ve Sbírce zákonů č. 690/2004. Touto novelou zákona byla sjednocena definice malých a středních podnikatelů s definicí Evropské unie pro tento sektor.

Střední podniky jsou definovány jako podniky, které:

- ◆ mají méně než 250 zaměstnanců;
- ◆ mají buď roční obrat nepřesahující 50 mil. eur, nebo
- ◆ bilanční sumu roční rozvahy nepřesahující 43 mil. eur,
- ◆ splňují kritérium nezávislosti.

Malé podniky, jsou definovány jako podniky, které:

- ◆ mají méně než 50 zaměstnanců a
- ◆ mají buď roční obrat nepřesahující 10 mil. eur, nebo
- ◆ bilanční sumu roční rozvahy nepřesahující 10 mil. eur,
- ◆ splňuje kritérium nezávislosti.

Mikropodniky jsou definovány jako podniky, které

- ◆ mají méně než 10 zaměstnanců a
- ◆ mají buď roční obrat nepřesahující 2 mil. eur, nebo
- ◆ bilanční sumu roční rozvahy nepřesahující 2 mil. eur,

- ◆ splňuje kritérium nezávislosti.

## **2.2 Význam malých a středních podniků**

Je nespornou skutečností, že ve struktuře všech podniků tvoří malé a střední podniky drtivou většinu. V Evropě operuje 19 miliónů malých a středních podniků, které představují 99,8 % všech podniků v EU a zaměstnávají více než 74 miliónů lidí. V České republice bylo v roce 2004 podle údajů Ministerstva průmyslu a obchodu ČR 988 787 malých a středních podniků, což představuje 99,8 % všech podniků v ČR.

### **2.2.1 Společenské přínosy malých a středních podniků**

Podle VEBERA (2004) si jen málokdo uvědomuje, že malé a střední podniky garantují nejběžnější svobody. Dávají šanci k svobodnému uplatnění občanů – podnikatelů, dávají šanci k samostatné realizaci lidí. Lidé se v těchto firmách učí přežít, učí se zodpovědnosti, protože jakýkoliv omyl pro ně znamená pád a vlastní ztrátu.

Existence malých a středních firem stabilizuje společnost, neboť jakákoli výrazná politická nejistota a radikální proudy jsou pro ně zdrojem rizik.

Pro malé a střední firmy není typické, aby byly vlastněny zahraničními subjekty. Firmy tohoto typu reprezentují místní kapitál. Efekty z podnikání zůstávají v daném regionu, popř. státě. Obvyklá cesta, jak rychle ekonomicky oživit region, vede přes podporu rozvoje malých a středních podniků v dané oblasti.

Malé a střední podniky jsou obvykle mnohem těsněji svázány s daným regionem. Podnikatel v regionu zpravidla bydlí. Vedle toho, že poskytuje danému regionu zaměstnanost a ekonomické přínosy, není výjimečné, že se stává sponzorem různých charitativních a dalších akcí. Podnikatele jejich okolí zná a jejich činy jsou tak pod veřejnou kontrolou.

Mnohé malé provozovny dotvářejí urbanizaci měst a vesnic, oživují prostor, udržují či obnovují historickou architekturu. Malé a střední podniky pomáhají decentralizovat podnikatelské aktivity a napomáhat rychlejšímu rozvoji regionů, menších měst a obcí.

### **2.2.2 Ekonomické přínosy malých a středních podniků**

Charakteristickým rysem malých a středních podniků, který je vysoce ceněn je jejich flexibilita, pohotové se přizpůsobování se měnícím se skutečnostem. Malé a střední

podniky působí jako subdodavatelé velkých podniků, vytváří pracovní příležitosti za nízkých kapitálových nákladů, zmírňují negativní důsledky strukturálních změn, vyplňují okrajové oblasti trhu, které nejsou pro větší podniky zajímavé. Tyto podniky také vytváří podmínky pro vývoj a zavádění nových technologií, podněcují konkurenční dynamiku ekonomiky a přímo či nepřímo působí na velké podniky, zejména v oblasti zvyšování efektivnosti a inovací (VEBER, 2004).

### **2.3 Omezení malých a středních podniků**

Sektor malých a středních podniků dosáhl v uplynulých letech řady pozitivních změn. Přesto mají a zřejmě v budoucnosti i nadále budou mít malé a střední podniky určitá omezení:

- ◆ mají mnohem menší ekonomickou sílu, v porovnání s velkými podniky,
- ◆ mají obtížný přístup ke kapitálu omezující možnost financování rozvojových aktivit, vzhledem k obavám ze zvýšeného rizika investování do těchto podniků a k omezeným možnostem zajištění úvěrů
- ◆ jsou vyloučeny z podnikání, kde je třeba velkých investic,
- ◆ nemohou si běžně dovolit zaměstnávat špičkové vědce, manažery, obchodníky,
- ◆ obtížnější přístup MSP k informacím, zejména informacím o nových technologiích, potenciálních trzích a změnách v legislativě,
- ◆ ačkoliv jsou malé a střední podniky charakterizovány jako nositelé velkého počtu inovací, obvykle se jedná o inovace nižších řádů,
- ◆ nejsou schopny plně monitorovat a zejména využívat existující dostupné znalosti,
- ◆ horší přístup k odbornému vzdělávání a k poradenským službám,
- ◆ nekalá konkurence ze strany velkých podniků a dumpingové ceny dovážených produktů,
- ◆ omezení v odbytu hotových výrobků na domácím trhu a zvýšené náklady při jeho vývozu,

- ♦ mohou být ohroženy chováním velkých, často nadnárodních podniků a obchodních řetězců prosazujících dumpingové ceny,
- ♦ mají slabší pozici v soutěži o veřejné zakázky,
- ♦ platební nekázeň způsobující druhotnou platební neschopnost,
- ♦ vysoké administrativní zatížení a překážky v podnikání atd.

Opatření zemí s tržní ekonomikou se proto zaměřují na snižování těchto nevýhod, na vytváření vhodných legislativních a ekonomických podmínek vedoucích k podpoře vznikajících a rozvoji již existujících malých a středních podniků.

## **2.4 Politika malého a středního podnikání a její cíle**

Účelem politiky malého a středního podnikání je definovat vztah státu k této části ekonomiky, roli malého a středního podnikání v ekonomice, rozsah a formy regulace a státních zásahů nezbytných k prosazení záměrů hospodářské politiky v uvedené oblasti, včetně vymezení institucionálního rámce a způsobu jeho financování.

Stát MSP podporuje v oblasti regulatorní, finanční i nefinanční. Snaží se vytvořit příznivé prostředí především zjednodušováním administrativních povinností a zmírňováním možných nepříznivých dopadů nové legislativy na MSP, poskytuje finanční zdroje a ulehčuje přístup MSP k informacím, poradenství, vzdělávání.

Dlouhodobým cílem politiky je umožnit fungování sektoru malých a středních podniků tak, aby tento sektor přispíval ke zvyšování výkonnosti národního hospodářství, jeho technologické úrovni a jeho konkurenceschopnosti, ke snižování nezaměstnanosti a k regionální, sociální a ekonomické diferenciaci jako základním předpokladům ekonomického rozvoje společnosti.

Měřítkem naplňování tohoto cíle je především vývoj podílu malých a středních podniků na výstupech ekonomiky a nezaměstnanosti, a porovnání jejich výsledků s hodnotami dosahovanými ekonomicky dlouhodobě nejúspěšnějšími státy světa a Evropy, a to jak za ekonomiku země, tak za jednotlivé regiony.

Střednědobými cíli politiky je zvýšit podíl malých a středních podniků na obnovení růstu ekonomiky, na její exportní výkonnosti, na snižování nezaměstnanosti a na

hospodářském oživení strukturálně postižených a ekonomicky slabých regionů, zvýšit technologickou úroveň a konkurenceschopnost malých a středních podniků a vytvořit tak předpoklad jejich úspěšného začlenění do trhu EU. Chce podporovat spolupráci malých a středních inovačních firem s výzkumnými pracovišti vysokých škol, Akademie věd ČR, státními i soukromými výzkumnými ústavy, velkými výrobci apod.. ČR se také snaží usnadnit vstup občanů do podnikání, uplatňovat nástroje a mechanismy systému podpory malých a středních podniků v souladu s pravidly Evropské unie a racionalizovat mechanismy jeho poskytování (internetové stránky Ministerstva průmyslu a obchodu).

## **2.5 Nástroje podpory malého a středního podnikání**

Ve struktuře každé vyspělé společnosti se vyskytují statisíce podnikatelů a tato skutečnost může svádět k názoru, že každý se rodí jako živnostník či podnikatel a záleží pouze na něm, zda se do podnikání pustí. Již méně častěji jsou uváděny statistiky upozorňující na to, že nemalé počty podnikatelů skončí neúspěšně. V žádném případě proto není na škodu, a to nejen pro začínající, ale i existující podnikatele, zajímat se o možnosti, které nabízí různé instituce podnikatelům, ať na bázi komerční či zvýhodněné díky finančním injekcím ze státních prostředků či rozvojových fondů EU.

Mezi nejvýznamnější nástroje, kterými je prováděna podpora malých a středních podnikatelů podle RYDVALOVÉ (2002) patří:

- ♦ zákony a legislativní akty (na podporu investic, pracovní, bankovní),
- ♦ administrativní mechanismy (pravidla a předpisy upravující požadavky a postupy při registraci, udělování licencí, atp.),
- ♦ přímé intervence a pomoc ze strany státu (grantová schémata pro MSP, přímé poskytování úvěrů nebo poskytování úvěrů s nižší úrokovou sazbou, investice rizikového kapitálu, záruky za návrh do obchodní soutěže, poskytování poradenských a vzdělávacích služeb atd.).

### **2.5.1 Organizace poskytující služby podnikatelům**

Subjekty poskytující oba výše uvedené typy podpor rozdělit do tří skupin:

- 1) vládní organizace zaměřené na poskytování různých služeb podnikatelům,
- 2) nevládní organizace na bázi zpravidla neziskových organizací
- 3) podnikatelské subjekty



### **2.5.1.1 Vládní organizace**

Vládní instituce, zejména Ministerstvo průmyslu a obchodu ČR, vytvořily řadu institucí, které mají poskytovat zvýhodněné poradenské služby podnikatelům ze sektoru malého a středního podnikání.

#### **Agentura Czechinvest**

Agentura pro podporu podnikání a investic CzechInvest je státní příspěvková organizace podřízená Ministerstvu průmyslu a obchodu ČR. Vznikla 2. ledna 2004 sloučením s dalšími dvěma agenturami ministerstva – s Agenturou pro rozvoj podnikání a Agenturou pro rozvoj průmyslu ČR (CzechIndustry).

V oblasti podpory malého a středního podnikání se CzechInvest v souladu s programem EU angažuje v úsilí zaměřeném na zjednodušení podnikatelského prostředí. Hlavním posláním CzechInvestu je podpora konkurenceschopnosti českých podnikatelů. Zejména se jedná o podporu zpracovatelského průmyslu a inovací (inkubátory, vědeckotechnologické parky) prostřednictvím Operačního programu Průmysl a podnikání Ministerstva průmyslu a obchodu ČR.

#### **Regionální poradenská a informační centra a Podnikatelská a inovační centra (RPIC a BIC)**

Po vzoru Evropské unie byla od roku 1992 zakládána v České republice regionální poradenská a informační centra. Tato centra poskytují malým a středním podnikům cenově zvýhodněné úvodní konzultace a služby podnikatelského poradenství, pomoc při vytváření podnikatelských plánů a realizačních projektů, zprostředkování bankovních úvěrů, vytváření nových pracovních míst, poskytují informace o dalších možných programových podporách a podporách regionu, organizují vzdělávací semináře pro podnikatele apod. Činnost BIC je zaměřena na podnikatelské, technické a technologické poradenství. Pro začínající inovační firmy je poskytován pronájem výrobních prostorů a další servis. BIC mají vazbu na vysoké školy nebo na velké průmyslové podniky. Poradenské a informační služby pro MSP a nájem prostorů v BIC jsou dotovány jak ze státního rozpočtu, tak z programu Phare. RPIC a BIC poskytují služby zpravidla za snížené sazby.

## **Agentura Czechtrade**

Česká agentura na podporu obchodu, ve zkrácené podobě CzechTrade, byla založena v roce 1997 jako národní proexportní organizace Ministerstva průmyslu a obchodu České republiky. Jejím hlavním cílem je prosazování a upevňování pozic českých exportérů na zahraničních trzích a s tím související poskytované služby zahraničních kanceláří této organizace. Ty jsou schopny své klienty provést úskalími zahraničních obchodních případů pro celou dobu jejich trvání, a to přes vyhledávání potencionálního partnera ze zahraničí až po možnost účasti a zastupování při jednání a přípravě konkrétních kontraktů.

## **Design centrum České republiky**

Předmětem činnosti Design centra je aktivizace výroby, obchodu a spotřebitelské veřejnosti k uplatnění designu jako součástí životního stylu a zvýšení konkurenceschopnosti produkce české ekonomiky. Zabezpečuje expertizní, hodnotící a srovnávací činnosti úrovně designu, především v předvýrobní etapě, poskytuje podnikatelské sféře informační, poradenské, popularizační a vzdělávací služby k rozvoji a uplatňování designu ve výrobě, obchodu a službách.

## **Národní vzdělávací fond**

Jde o nezávislou neziskovou organizaci založenou Ministerstvem práce a sociálních věcí ČR. Tato organizace je zaměřená na oblast zaměstnanosti a sociálního rozvoje. Podporuje programy rozvoje celoživotního vzdělávání, zvyšování kvality a efektivnosti lidských zdrojů, zkvalitňování přípravy manažerů atp. K financování těchto aktivit vedle státních prostředků fond využívá řadu zdrojů ze zahraničí, zejména z EU.

## **Centrum pro regionální rozvoj České republiky**

Centrum pro regionální rozvoj ČR je státní příspěvková organizace, založená Ministerstvem pro místní rozvoj, která již od roku 1997 aktivně podporuje regionální politiku vlády ČR. Centrum koncentruje informace o možnostech podpory regionálního rozvoje zejména ze zdrojů EU a nabízí pomoc při zpracování příslušných žádostí, dokumentace apod. související s tímto typem podpory. Ve funkci koordinátora zabezpečuje

výstavbu a provoz regionálního informačního systému a integrováno regionálního informačního systému.

### **Rada pro rozvoj podnikatelského prostředí**

Rada pro rozvoj podnikatelského prostředí vznikla počátkem roku 2004 jako ryze odborný mezíresortní poradní orgán Ministerstva průmyslu a obchodu. Jejím cílem je postupné zvyšování kvality podmínek pro podnikání v ČR.

Rada pro rozvoj podnikatelského prostředí se zabývá zjednodušením administrativních postupů při podnikání, rozvojem jednotného informačního portálu pro podnikatele a exportéry BusinessInfo, formuláři pro zápisy do obchodního rejstříku, problematikou úpadkového práva, skupinovou registrací k DPH, zatraktivněním podmínek pro obchod ČR se zeměmi mimo EU principu závazného posouzení daňových dopadů podnikatelských transakcí, zjednodušením administrativy správy daní a poplatků, procesem vydávání víz a povolení pobytu za účelem podpory obchodně - ekonomické spolupráce s ČR, podporou tvorby pracovních míst, podporou spolupráce vzdělávacích institucí a podniků z hlediska rozvoje lidských zdrojů, stanovením proaktivní imigrační politiky se zaměřením na získávání kvalifikovaných zahraničních pracovníků, veřejnou podporou formou převodu pozemků krajů a obcí po vstupu ČR do EU, koncepcí inovací v ČR se zaměřením na oblast průmyslu, zvýšením účasti soukromého kapitálu na financování MSP, systematickým napojením průmyslových zón na dopravní infrastrukturu, budováním pozitivního obrazu České republiky v zahraničí pro segment business a investice.

### **Euro Info Centra**

Posláním Euro Info Center (EIC) je podpora malého a středního podnikání prostřednictvím poskytování informačních a poradenských služeb usnadňujících vstup na jednotný evropský trh a rozvoj mezinárodní spolupráce firem. EIC působí jako místa prvního kontaktu, kde zájemce získá buď přímo potřebnou informaci nebo kontakt na místo, kde lze informaci získat. Některá EIC se specializují na poskytování informací a poradenskou činnost v určitých oblastech (např. jednotná měna euro, akce na podporu obchodní spolupráce, veřejné zakázky, podpora výzkumu, vývoje a transferu technologií, legislativa apod.).

EIC tvoří nejrozsáhlejší síť na podporu podnikání v Evropě. V roce 2004 měli téměř 300 středisek v 277 městech 42 zemí a představují stále významnější nástroj zpětné vazby od podnikatelů - působí jako přenos jejich potřeb a požadavků směrem k Evropské komisi, která využívá tohoto zdroje pro úpravu politiky v oblasti podpory podnikání. Poskytování přímých kontaktů na evropské instituce, resp. jejich využívání podnikateli, představuje jednu z velice efektivních forem lobbyingu.

Kromě hlavního poslání Center, kterým je poskytování informací o podnikání a EU, mohou podniky prostřednictvím EIC Praha zveřejnit vlastní poptávky nebo nabídky v databázi Business Cooperation Databáze. Cílem této služby je vyhledávání partnerů nejen v rámci EU, ale i celosvětově. V češtině bylo z databáze publikováno téměř 2000 nabídek a poptávek. Síť EIC však nepředstavuje jen způsob napojení na podnikatele, ale i na představitele regionálních institucí, státní správu a samosprávu a dochází rovněž k podpoře regionálního rozvoje. Navíc služby EIC jsou poskytovány pro české podniky zdarma nebo za režijní ceny, jde tedy o velice levný a účinný nástroj získávání informací.

### **Česká centra**

Česká centra jsou samostatnou příspěvkovou organizací Ministerstva zahraničních věcí ČR, jejímž posláním je prostřednictvím sítě českých center vytvářet dobré jméno a pozitivní obraz ČR v zahraničí spolu s aktivním prosazováním zájmů ČR a uskutečňováním veřejné diplomacie v souladu s obecnou diplomacií a zahraničně-politickými prioritami státu.

Hlavní činností organizace je prezentace ČR v zahraničí především v oblasti kultury, obchodu a cestovního ruchu. Dalším cílem organizace je upoutat zájem široké zahraniční veřejnosti a představit Českou republiku jako vyspělý demokratický stát, se kterým lze navázat důvěryhodnou spolupráci.

### **Česká energetická agentura**

Česká energetická agentura byla zřízena v roce 1995 na základě rozhodnutí ministra průmyslu a obchodu. Hlavní činností České energetické agentury je iniciovat a podporovat aktivity fyzických a právnických osob vedoucí k úsporám energie, s cílem trvalého snižování energetické náročnosti české ekonomiky a podpory vyššího využívání

obnovitelných a druhotných zdrojů energie, včetně rozvoje podnikání v oblasti energetické efektivity. Cílem činnosti agentury jsou úspory primárních energetických surovin a snižování dopadů jejich využití na životní prostředí prostřednictvím zvyšování efektivity při výrobě, přenosu a spotřebě energie.

### **Českomoravská záruční a rozvojová banka, a. s.,**

Byla založena v roce 1992 a jejími akcionáři jsou Česká republika zastoupená Ministerstvem průmyslu a obchodu, Ministerstvem financí a Ministerstvem pro místní rozvoj (72 % akcií) a Komerční banka, a. s., Česká spořitelna, a. s., a Československá obchodní banka, a. s.

Hlavním úkolem banky je podpora malým a středním podnikatelům formou záruk a zvýhodněných úvěrů s využitím prostředků státního rozpočtu, strukturálních fondů a krajů, podpory vlastníkům panelových bytových domů při jejich rekonstrukci a zvýhodněné úvěry pro vodohospodářské projekty. Působí též jako finanční manager prostředků poskytnutých České republice na financování rozvoje infrastruktury.

#### **2.5.1.2 Nevládní organizace**

##### **Hospodářská komora České republiky**

Hospodářská komora České republiky je subjektem zastupujícím podnikatelskou veřejnost v České republice a neodmyslitelnou součástí hospodářského života v ČR. Chrání zájmy svých členů – malých, středních a velkých podniků, sdružujících se v regionální síti komor a v živnostenských společenstvech. Hlavním posláním komory je prosazovat a podporovat opatření, která přispívají k rozvoji podnikání v ČR a tím i k celkové ekonomické stabilitě státu. Po politických a ekonomických změnách v České republice se Hospodářská komora ČR transformovala v samostatnou instituci, která se stala respektovanou a nedílnou součástí českého ekonomického systému.

Poskytuje své členské základně i podnikatelské veřejnosti poradenské a konzultační služby v otázkách spojených s podnikatelskou činností, organizuje v rámci své působnosti vzdělávací činnost, spolupracuje s orgány státní správy a místních samospráv, zabezpečuje propagaci a šíření informací o podnikatelské činnosti svých členů, zřizuje v rámci své působnosti zařízení s institucemi na podporu rozvoje podnikání a vzdělanosti.

Podpora malého a středního podnikání zahrnuje poradenskou činnost ekonomicko organizačního charakteru, konzultační služby zaměřené na daně a finance, exportně-importní poradenství včetně procedur v mezinárodním obchodě. Také poskytuje informace o programových podporách, analýzy podnikatelského prostředí, informace o vývoji ekonomiky a abonentní služby – nabídky ze zahraničí prezentované tuzemským

podnikatelům. Hospodářská komora podporuje evropskou integraci, export a vzdělávání. Poskytuje celní a certifikační služby, také právní a legislativní služby, konferenční služby a informační servis. V roce 2003 byl schválen a Ministerstvem financí ČR zaregistrován projekt Hospodářské komory ČR „Informační místa pro podnikatele“. Podnikatelé prostřednictvím informačních míst získají nezbytné informace a služby, co nejbliže k místu svého působení.

### **Asociace malých a středních podnikatelů a živnostníků České republiky**

Asociace je dobrovolným účelovým a profesním sdružením právnických osob, které působí v různých průmyslových oborech. Asociace si klade za cíl realizovat řadu činností týkajících se malých a středních podniků. Svým vlivem chce přispívat k rozvoji malého a středního podnikání zejména cestou zlepšování podnikatelského prostředí, dostupnosti finančních prostředků, nabídky širších a kvalitnějších informací a reprezentování zájmů svých členů vůči vládním institucím i v zahraničí.

### **Sdružení podnikatelů České republiky**

Zaměstnavatelský svaz soukromých podnikatelů převážně malého a středního stavu prosazuje a obhajuje zájmy svých členů, podporuje je a pomáhá jim. Poskytuje informační a konzultační činnosti, pomoc při navazování obchodních kontaktů v tuzemsku i zahraničí, při zprostředkování výrobní kooperace pro tuzemské firmy, při řešení ekonomicko-právních vztahů, dále poradenství ve věci úvěrů apod..

### **Svaz průmyslu a obchodu České republiky**

Jde o dobrovolnou, na vládě, politických stranách a odborech nezávislá organizace, sdružující zaměstnavatele a podnikatele v České republice z oblasti průmyslu a dopravy. Svaz reprezentuje, podporuje a prosazuje zaměstnavatelské, podnikatelské a profesní zájmy svých členů v dialogu se státními institucemi, nabízí svým členům řadu informací, vzdělávacích a poradenských služeb. Pomáhá získávat zahraniční kontakty, prezentuje své členy na vybraných veletrzích, výstavách, konferencích a odborných seminářích v tuzemsku i zahraničí, organizuje společné veletržní firemní stránky apod.

## **Svaz obchodu České republiky**

Toto zájmové sdružení je vrcholové, nezávislé, dobrovolné a otevřené, reprezentující svazy, asociace, velké retailingové a distribuční společnosti, spotřební družstva, obchodní aliance a franchisingové sítě, malé a střední firmy obchodu, pohostinství, cestovního ruchu a souvisejících služeb na českém trhu. Je zastáncem podnikatelských zájmů a potřeb a nabízí řadu služeb pro podnikatele z odvětví obchodu, pohostinství, ubytování a cestovního ruchu.

## **Agrární komora**

Tato organizace slouží podnikatelům v zemědělství, potravinářství a lesnictví. K podpoře podnikání plní obdobné funkce jako hospodářská komora, navíc sleduje a vydává stanoviska k problematice ochranných tendencí týkající se trhu se zemědělskými produkty a potravinami.

## **Centrum pro evropskou integraci**

Toto centrum působí v Bruselu při institucích Evropské unie. Jeho cílem je podpora domácích podnikatelských zájmů jak vůči orgánům Evropské unie, tak i vůči celoevropským odborovým a zaměstnavatelským federacím. Poskytuje informace o podpůrných programech EU, nabízí firmám školení a pro jejich pracovníky odborné stáže v Bruselu, umožňuje prezentaci a reklamu firmy, zajišťuje pracovní schůzky u orgánů Evropské unie atd.

### **2.5.1.3 Privátní organizace**

Vedle vládních a neziskových organizací existuje na trhu velké množství podnikatelských subjektů, které nabízí začínajícím a fungujícím podnikatelským subjektům řadu služeb, jež zasahují do různých sfér podnikání. K početným typům poradenských služeb patří vedení účetnictví, daňové poradenství, právní konzultace, bankovní služby apod..

## **2.7 Formy podpory malých a středních podnikatelů**



Podpora je prováděna jak formou nepřímou, tak i přímou. Nepřímá podpora napomáhá vytváření příznivého prostředí pro MSP především zjednodušováním administrativy a zmírňováním možných nepříznivých dopadů nové legislativy na MSP ulehčující přístup k informacím, vzdělávání a poradenství. Nepřímou podporu postupným zlepšováním podnikatelského prostředí řeší zejména opatření přijatá vládou. Do oblasti nepřímých forem podpory lze zařadit i vytváření průmyslových zón, pro které byly využity dotační i úvěrové formy podpory a podpora rozvoje informačních služeb pro podnikatele.

Přímou finanční podporu představovaly zejména nástroje zvyšující přístup MSP k finančním prostředkům na realizaci jejich investičních záměrů nebo snižující náklady MSP v oblastech definovaných v programech podpory schvalovaných vládou. Malé a střední podniky registrované na území ČR, mají možnost získat podpory nejen z prostředků státního rozpočtu pro své podnikatelské záměry z programů jmenovitě určených těmto podnikům i v rámci dalších programů podpory vyhlášených na podporu podnikání, ale také mají možnost získat podpory od vládních i nevládních organizací a od soukromých subjektů (VEBER, 2004).

### **2.7.1 Podpora MSP z Evropské unie**

Česká republika má už více než deset let možnost čerpat finanční prostředky Evropské unie určené na podporu celé řady nejrůznějších projektů a aktivit. Celková hodnota přímé pomoci pro Českou republiku (tedy v rámci předvstupních programů Phare, ISPA a Sapard) dosáhla počátkem roku 2004 výše 1, 8 mld. eur. Vstupem České republiky do Evropské unie se naplno otevřela nabídka čerpání pomoci z tzv. strukturálních fondů.

Finanční pomoc Evropské unie České republice lze rozdělit do tří základních okruhů – předvstupní pomoc, komunitární programy a finanční zdroje pro Českou republiku po vstupu do EU.

#### **2.7.1.1 Předvstupní pomoc**

Nejstarším nástrojem předvstupní pomoci je program Phare, jehož prostřednictvím Evropská unie zajišťuje svou finanční a technickou spolupráci se zeměmi střední a východní Evropy při jejich přípravách na přistoupení k Evropské unii. Program byl zahájen v roce 1989 na podporu reform v Polsku a Maďarsku. V zápětí se program Phare rozšířil

na 10 partnerských zemích střední Evropy, které začaly usilovat o vstup do Evropské unie, včetně České republiky. Původním záměrem programu bylo pomáhat těmto zemím v průběhu přechodu k demokracii a tržnímu hospodářství. Postupem času se však původní role programu Phare změnila a od roku 1994 se zaměřuje na podporu kandidátských zemí v přípravách na přistoupení k EU. Za prostředky z programu Phare odpovídá Evropská komise jako výkonný orgán EU. Komise přitom spolupracuje s vládami zemí, v jejichž prospěch se tyto prostředky vynakládají.

Nástroj ISPA zajišťuje finanční prostředky na investiční akce v oblasti dopravy a životního prostředí s cílem pomoci partnerským zemím dosáhnout zde evropských standardů. ISPA poskytuje investiční krytí pro výstavbu a přestavbu objektů. Program SAPARD pomáhá přistupujícím zemím řešit konkrétní problémy zavádění společné zemědělské politiky a zvládat strukturální změny v jednotlivých zemědělských odvětvích.

Trvání předstupních programů v České republice bude ukončeno v roce 2006.

### **2.7.1.2 Komunitární programy**

Termín „komunitární programy“ zde označuje soubory aktivit, které Evropské společenství vytvořilo v průběhu let s cílem podpořit kooperaci mezi členskými státy v různých specifických oblastech, které souvisejí s politikami Evropského společenství. Účast na těchto programech je založena na Evropských dohodách (nebo jejich doplňkových protokolech), které byly uzavřeny s kandidátskými zeměmi.

Od roku 1999 se občané, firmy a státní správa ze všech kandidátských zemí podílejí na spolupráci a výměnných sítích z nejrůznějších oblastí, jako jsou:

výzkum – 6. rámcový program (2002–2006)

vzdělávání – Socrates II (2000–2006)

odborné školení – Leonardo da Vinci II (2000–2006)

mládež – Youth (2000–2006)

kultura – Culture 2000 (2000–2006)

audiovizuální média – Media Plus (2001–2005)

životní prostředí – LIFE (2000–2004), Environmental Protection NGOs (2002–2006)

energetika – Intelligent Energy for Europe

veřejné zdraví – Akční program Společenství (2003–2008)

sociální politika a politika zaměstnanosti – Employment Incentive Measures, Community Framework Strategy on Gender Equality (2001–2005), Community Action Programme to Combat Social Exclusion 2002–2006

malé a střední podnikání – Víceletý program pro podniky a podnikání, zejména malé a střední podniky (2001–2005)

informační technologie – IDA II/eContent

cla – Customs 2007.

### **2.7.1.3 Finanční zdroje pro Českou republiku po vstupu do EU**

Česká republika se stala plnoprávným členem EU od 1. května 2004. Vstup České republiky do EU a potřeba plného sladění národních a evropských programovacích cyklů v oblasti veřejné podpory podnikání, potřeba osvojení si v plném rozsahu procedur a mechanismů využívajících zdroje EU a vytvoření jasně a zřetelně vyprofilované infrastruktury pro podporu podnikání, dopracování potřebné legislativy i získání prvních praktických zkušeností jsou společně s prioritami Evropské charty pro malé podniky a Akčním plánem pro podnikání, určující pro návrh koncepce podpory malého a středního podnikání na období 2005 - 2006.

Strukturální fondy jsou hlavním fiskálním nástrojem Evropské unie k dosahování ekonomické a sociální soudržnosti Evropské unie. Prostředky z těchto fondů jsou určeny na pomoc méně rozvinutým regionům, regionům potýkajícím se se strukturálními problémy a na podporu adaptace a modernizace politik a systémů vzdělávání. V současné době existují následující čtyři:

Evropský fond regionálního rozvoje (ERDF) - byl založen v roce 1975 a dodnes je objemem finančních prostředků největším fondem. Podporou rozvoje a strukturálních změn fond pomáhá odstraňovat zásadní problémy v zaostávajících regionech a v upadajících průmyslových oblastech. Financuje investice do infrastruktury, vytváření pracovních míst, podporuje místní rozvoj, zaměstnanost, malé a střední podnikání v problémových regionech, vědu a výzkum.

Evropský sociální fond (ESF) - založen v roce 1960 je hlavním nástrojem sociální politiky a zaměstnanosti EU. Pomoc ESF je zaměřena na rozvoj lidských zdrojů a podporu

nezaměstnané mládeže, dlouhodobě nezaměstnaných a sociálně znevýhodněných skupin při integraci na trhu práce.

Evropský orientační a záruční fond pro zemědělství (EAGGF) - funguje od roku 1962 a z jeho zdrojů je financován rozvoj venkovských oblastí. EAGGF je rozdělen do dvou sekcí. Součástí systému strukturálních fondů je pouze orientační sekce, jež podporuje rozvoj venkova. Záruční sekce, působící v oblastech vývozních kompenzací, stabilizací cen atp. (která spravuje zhruba 95 % finančních prostředků fondu), do systému strukturálních fondů nespadá.

Finanční nástroj pro podporu rybolovu (FIFG) - založen 1994 za účelem zajištění financování rozvoje přímořských regionů i rybářského odvětví.

Fond soudržnosti (CF) - založen v roce 1993 je doplňkovým fondem, který stojí vedle Strukturálních fondů. Je to významný nástroj, který poskytuje finance na významné projekty životního prostředí a infrastruktury. Možnost čerpat z tohoto fondu mají státy, jejichž HDP je nižší než 90% průměru EU. Po prvním květnu 2004 Fond soudržnosti navazuje v ČR na činnost předvstupního nástroje ISPA, jehož funkce byla analogická.

### **Národní rozvojový plán**

Národní rozvojový plán je základním strategickým dokumentem pro získání podpory ze strukturálních fondů a z Fondu soudržnosti. Obsahuje popis současné situace, definuje strategii vyhledávání o podpoře, vymezuje zaměření operačních programů, stanovuje systém pro řízení a monitorování a určuje finanční rámec NRP. Priorita Národního rozvojového plánu jsou posílení konkurenceschopnosti průmyslu a podnikatelských služeb, rozvoj dopravní infrastruktury, rozvoj lidských zdrojů, ochrana a zkvalitňování životního prostředí, rozvoj venkova a multifunkčního zemědělství a rozvoj cestovního ruchu.

Strategie Národního rozvojového plánu je rozpracována v pěti operačních programech: Průmysl a podnikání, Rozvoj lidských zdrojů, Rozvoj venkova a multifunkční zemědělství, Infrastruktura a Společný regionální program (SROP).

**OP Průmysl a podnikání** má za své priority rozvoj a zvýšení prosperity malých a středních podniků, zvyšování konkurenceschopnosti, zvýšení produktivity práce, dokončení restrukturalizace průmyslových zón a další.

Obsahem **OP Infrastruktura** je modernizace a rozvoj celostátně významné infrastruktury, snížení negativních důsledků dopravy na životní prostředí, zlepšování kvality a ochrany životního prostředí, podpora budování ochranných opatření před povodněmi, rekultivace a sanace starých ekologických zátěží, podpora recyklace odpadů.

**OP Rozvoj lidských zdrojů** znamená mj. aktivní politiku zaměstnanosti, rozvoj celoživotního vzdělávání, sociální integraci a rovnost příležitostí.

**OP Rozvoj venkova** má zajistit dostupný kapitál pro oblasti venkova a zemědělství, zlepšení marketingu a zemědělské produkce a zlepšování technického vybavení.

Mezi priority **SROP** náleží rozvoj místních podnikatelských aktivit, regionální rozvoj dopravy a komunikačních technologií, místní rozvoj lidských zdrojů, zlepšení životního prostředí v obcích a regionech, oživení venkovských oblastí a rozvoj cestovního ruchu a lázeňství.

## **2.7.2 Podpora MSP ze státního rozpočtu**

Na podporu podnikatelských záměrů malých a středních podnikatelů v roce 2004 jsou z prostředků státního rozpočtu poskytovány záruky za bankovní úvěry, návrhy na účast v obchodní veřejné soutěži a za leasing, příspěvky na úhradu úroků z bankovních úvěrů, úvěry se sníženou úrokovou sazbou, návratné finanční výpomoci, příspěvky a dotace. Finanční podpory jsou poskytovány podle pravidel vyhlášených příslušnými ministerstvy.

### **2.7.1.1 Ministerstvo průmyslu a obchodu**

#### **Operační program průmysl a podnikání**

Operační program průmysl a podnikání (OPPP), jehož cílem je zachovat a dále rozvíjet konkurenceschopný a efektivně vyrábějící průmyslový potenciál, účinně přispívat ke zvyšování hospodářské výkonnosti výrobní základny a podpořit potřebné strukturální změny průmyslu. Pomoc se soustředí na rozvoj malých a středních podniků, podporu inovačních aktivit v průmyslu, výrobní, technickou, ekonomickou a organizační restrukturalizaci podniků, oborů a odvětví a trvalé snižování nákladů, v podmínkách ČR zejména cestou zvyšování efektivnosti využití energií.

Programy OPPP zajišťují komplexní podporu především malého a středního podnikání, s využitím prostředků strukturálních fondů EU a jsou zaměřeny zejména na podporu:

- ♦ budování a rozvoj průmyslového výzkumu a vývoje a jeho propojení s terciální sférou,
- ♦ podnikatelských nemovitostí,
- ♦ školicích středisek pro odborné vzdělávání,
- ♦ rozvoje výrobní základny malých a středních podnikatelů,
- ♦ využívání netradičních zdrojů energie malými a středními podnikateli.

Podle současné alokace zdrojů se pro OPPP v příštích letech předpokládá, že evropské finance doplní i prostředky státního rozpočtu (75% EU, 25% státní rozpočet). Projekty předkládané do operačního programu Průmysl a podnikání budou financované ze strukturálního fondu Evropské unie, kterým je Evropský fond regionálního rozvoje (ERDF). Příspěvek ERDF pro OPPP na zkrácené programovací období 2004-2006 činí 260,8 mil. €.

### **Programy podpory průmyslového výzkumu a vývoje**

Programy byly zaměřeny na zvýšení výkonnosti průmyslových výrobců a konkurenceschopnosti průmyslových výrobků a podporu výzkumu nových materiálů, výrobků a technologií.

### **Program podpory účasti na veletrzích a výstavách**

Jednou ze základních oblastí české proexportní politiky je finančně zvýhodněná propagace a prezentace českých subjektů a produktů v zahraničí formou českých oficiálních účastí na mezinárodních veletrzích a výstavách v zahraničí, kterou doplňuje účinná a vhodně cílená ekonomická Public a Press Relations.

### **Průmyslové zóny**

Ministerstvo průmyslu a obchodu a Agentura pro podporu podnikání a investic CzechInvest již od roku 1998 prostřednictvím Programu na podporu rozvoje průmyslových zón systematicky podporují rozvoj podnikatelské infrastruktury, a to ve formě přímých dotací na realizaci technické a dopravní infrastruktury v průmyslových zónách a převodem pozemků ve vlastnictví státu a správy Pozemkového fondu ČR za zvýhodněnou cenu. Dále je možné čerpat podporu na tzv. regeneraci průmyslových zón, výstavbu nájemních objektů

a akreditaci průmyslových zón (školení). Příjemcem podpory mohou být města a obce, kraje, rozvojové společnosti a regionální rozvojové agentury.

### **Podpora subdodavatelů**

Hlavním cílem projektu Podpory subdodavatelů je zvýšit kvalitu a konkurenceschopnost českých subdodavatelů prostřednictvím rozsáhlého zprostředkování informací mezi zahraničními výrobci a českými dodavateli a komplexního poradenství vedoucího ke zvýšení úrovně dodavatelů. Současně je program zaměřen na zvýšení počtu domácích dodavatelů pro nadnárodní korporace a posílení důvěry zákazníků v české dodavatele.

### **Rámcové programy – technologická centra, centra strategických služeb**

Investiční podpory v oblasti technologických center a center strategických služeb se řídí Rámcovým programem pro podporu technologických center a center strategických služeb, který je účinný od 17. 2. 2004. Cílem programu je podpora investic do inovačních aktivit firem v oblasti high-tech výrobků, což přispívá ke zvýšení jejich konkurenceschopnosti na světových trzích, a také do oblastí informačních technologií a podnikových služeb, jako jsou centra zákaznické podpory, centra sdílených služeb, včetně regionálních ústředí nadnárodních společností, centra pro vývoj softwaru, expertní a řešitelská centra pro informační a telekomunikační technologie a high-tech opravárenská centra.

### **Energetický program**

Na základě zákona č. 406/2000 Sb., o hospodaření energií vyhlásila vláda Národní program hospodárného nakládání s energií a využívání jejích obnovitelných a druhotných zdrojů. Administrací programu je pověřena Česká energetická agentura.

Česká energetická agentura (ČEA) je příspěvkovou organizací Ministerstva průmyslu a obchodu, jejímž posláním je podporovat ekologické užití energie.

### **Informační místa pro podnikatele Hospodářské komory ČR**

Cílem projektu Informační místa pro podnikatele je vytvořit centrálně řízenou, jasně definovanou síť informačních míst v rámci regionální a oborové struktury Hospodářské komory ČR (HK ČR). Tato celorepubliková síť je nabízena i dalším subjektům (stát, banky, podnikatelské subjekty, asociace, atd.) k realizaci jejich záměrů orientovaných především na MSP.

### **2.7.1.2 Ministerstvo pro místní rozvoj**

#### **Podpora malých a středních podnikatelů na základě usnesení vlády ČR č. 535/1999 a č. 633/1999**

Usnesením vlády ČR byl schválen Regionální program podpory rozvoje severozápadních Čech a usnesením vlády ČR Regionální program podpory rozvoje Moravskoslezska. V rámci těchto programů byl Ministerstvem pro místní rozvoj vyhlášen Regionální program podpory rozvoje průmyslových podnikatelských subjektů na území NUTS 2 Severozápad a Moravskoslezsko, který podporuje i hospodářsky slabé regiony, jako je Třebíč a Český Krumlov.

Dalším programem vyhlášeným Ministerstvem pro místní rozvoj je program Pohraničí a ten byl zaměřen na podporu malého a středního podnikání a zaměstnanosti na příhraničním území s Německem a Rakouskem. Dotace byly poskytovány ze 75% z prostředků Phare a ze 25% z prostředků státního rozpočtu.

Informace o celostátních programech byly čerpány z internetových stránek Ministerstva průmyslu a obchodu.

### **2.7.1.3 Ministerstvo práce a sociálních věcí**

Ministerstvo práce a sociálních věcí poskytuje prostředky aktivní politiky zaměstnanosti s nepřímým vlivem na podporu podnikání prostřednictvím úřadů práce. Hlavním cílem aktivní politiky zaměstnanosti realizované Ministerstvem práce a sociálních věcí - Správou služeb zaměstnanosti je řešení problémů nezaměstnanosti a lze ji považovat pouze za nepřímou podporu podnikání.

### **2.7.3 Podpora MSP z krajských rozpočtů**



Pro kraj Vysočina i Jihočeský kraj jsou vypsány regionální programy podpory, grantová schémata (SROP) a další programy podpory.

V roce 2002 byl vytvořen Fond Vysočiny jako nástroj k uskutečnění části aktivit obsažených v Plánu rozvoje kraje. Jeho cílem je transparentnost a jednotný systém v rozdělování podpory, zapojení velkého množství partnerů a jejich trénink na pravidla podávání grantů.

## **2.8 Legislativa**

Podpora malých a středních podnikatelů je upravena zákonem č. 47/2002 Sb., o podpoře malého a středního podnikání zákon č. 218/2000 Sb., o rozpočtových pravidlech a zákon č. 59/2000 Sb., o veřejné podpoře.

Legislativa Evropské unie vztahující se k podpoře malých a středních podniků, tj. Doporučení Komise Evropských společenství je dána nařízením komise (ES) č. 70/2001 ze dne 12. ledna 2001 o použití článků 87 a 88 Smlouvy o ES na státní podpory malým a středním podnikům.

Jedním z konkrétních opatření zaměřených na podporu malého a středního podnikání jsou Programy podpory malého a středního podnikání na období 2001 – 2004, které vláda ČR schválila dne 11. 12. 2000 usnesením č. 1257, a Operační program Průmysl a podnikání schválený usnesením vlády ČR č. 81 dne 22. 1. 2003.

V roce 2004 byla Parlamentem ČR schválena novela zákona o podpoře malého a středního podnikání. Novelizovaný zákon byl publikován ve Sbírce zákonů č. 690/2004 dne 9. 12. 2004 s účinností dnem vyhlášení.

Záměry dalšího rozvoje sektoru MSP obsahuje Koncepce podpory malého a středního podnikání 2005-2006, která byla schválena usnesením vlády ČR č. 580/2004 dne 9.6.2004.

### **3 METODIKA**

#### **Cíl diplomové práce**

Cílem práce je analýza malého a středního podnikání v České republice se zaměřením na regiony z hlediska jejich využívání a přínosů. Důvodem pro stanovení tohoto cíle je skutečnost, že malé a střední podniky významně přispívají k rozvoji kraje, jsou daleko flexibilnější, stabilizují nezaměstnanost a ekonomický potenciál regionů. Podpora malých a středních podniků zvýší jejich konkurenceschopnost a efektivní rozvoj této oblasti podnikání i celého regionu.

Tato diplomová práce má podat návrh na zlepšení v oblasti podpory malého a středního podnikání v Jihočeském kraji a kraji Vysočina. Získané výsledky mohou být podkladem pro další výzkum v oblasti podpory malého a středního podnikání, který se bude podrobněji a z dalších úhlů zabývat touto problematikou. Tuto práci lze využít i jako základ změn v systému podpory MSP.

#### **Etapy vypracování práce**

Diplomová práce je rozdělena do několika částí, první část tvoří literární přehled, druhá část zahrnuje charakteristiku podpor v rámci ČR, charakteristiku krajů Vysočina a Jihočeského kraje a podpor v rámci krajů, třetí část hodnotí a shrnuje podpory v rámci krajů a její součástí jsou i návrhy a možná opatření lepšího využití podpor malého a středního podnikání. K práci je připojen přehled použité literatury a přílohy.

V literárním přehledu, tedy teoretické části, je nastíněna problematika malého a středního podnikání na obecné bázi. Je zde vymezení pojmu malý a střední podnikatel, význam malých a středních podniků, omezení malých a středních podniků, politika malých a středních podniků v České republice a její cíle, nástroje podpory, formy podpory a legislativa malého a středního podnikání. Je zde tedy položen základ k dalšímu zkoumání podpor malého a středního podnikání a jejich využívání.

V druhé části je přehled a charakteristika dostupných podpor malého a středního podnikání v České republice. Také se věnuje charakteristice krajů a jejich způsobům podpory malých a středních podniků, součástí je i SWOT analýza Jihočeského kraje a kraje Vysočina.

V poslední části je hodnocení a srovnání podpory malého a středního podnikání v České republice. Navazuje hodnocení a srovnání podpory malého a středního podnikání v kraji Vysočina a Jihočeský kraj.

V závěru je návrh opatření, která by měla přispět k zlepšení situace malých a středních podniků v České republice.

## **Metody**

Při hodnocení čerpání podpor byla použita SWOT analýza a komparativní metody. SWOT analýza je standardní metoda, která se používá k prezentaci analytických poznatků o nejrůznějších objektech zkoumání. Jejím principem vyčerpávající a objektivní charakteristika silných a slabých stránek zkoumaného objektu a jeho možných příležitostí a ohrožení. Byla použita v analytické části týkající se charakteristik krajů. Pomocí srovnávacích metod byly zjišťovány shodné nebo rozdílné stránky.

## **Zdroje informací**

Hlavní zdroj informací byly internetové stránky a tiskové materiály Ministerstva průmyslu a obchodu, Ministerstva pro místní rozvoj, Českomoravské záruční a rozvojové banky, CzechInvestu, Czechtrade, Hospodářské komory, kraje Vysočina, Jihočeského kraje, Asociace krajů, Euro info center, Strukturálních fondů, Regionálních poradenských a informačních center, Podnikatelských inovačních center apod.

Významné byly konzultace se zástupci kraje Vysočina, Jihočeského kraje a Hospodářské komory. Dále bylo čerpáno z odborné literatury a časopisů.

## **4 PŘEHLED PROGRAMŮ PODPORY MALÉHO A STŘEDNÍHO PODNIKÁNÍ V ČESKÉ REPUBLICĚ**

Problematika malých a středních podniků je v kompetenci Ministerstva průmyslu a obchodu ČR s výjimkou regionální podpory podnikání, která je částečně v kompetenci Ministerstva pro místní rozvoj ČR. Systém podpory podnikání je realizován soustavou vzájemně se doplňujících institucí s vymezenými kompetencemi. Nástroje podpory přístupu ke kapitálu jsou zabezpečovány zejména prostřednictvím Českomoravské záruční a rozvojové banky.

U programů, které využívají i regionální zdroje na podporu podnikání, je účelné přenesení rozhodování o podporách do regionů. Je rozšiřováno působení ČMZRB jako poskytovatele finančních služeb pro systém podpory podnikání, včetně zdrojů ze strukturálních fondů EU do regionů.

Podpory ČR jsou poskytovány vybraným žadatelům na smluvním základě. Zmíněná smlouva obsahuje druh a rozsah podpory a zároveň sankce za nesplnění podmínek programu. Jednotlivé programy mají výběrový charakter. To znamená, že na ně neexistuje právní nárok, a to ani v případě splnění všech zadaných podmínek. O konečném rozhodnutí poskytnutí podpory podnikatelskému subjektu rozhoduje poskytovatel podpory (ČMZRB, CzechInvest apod.). Ta také vychází z celkového množství a kvality ostatních projektů a z finančních možností programů.

Finance z programů podpory MSP může čerpat jakýkoli solventní malý či střední podnik, pokud splní příslušné podmínky a prokáže, že projekt nebude mít negativní vliv na životní prostředí. Podnik musí být registrován v ČR a musí být v kontaktu s nějakou institucí, která se zabývá problematikou MSP, např. CzechInvest, Ministerstvo průmyslu a obchodu ČR, Ministerstvo pro místní rozvoj ČR, Hospodářská komora ČR atd..

Je třeba zjistit si všechny informace, týkající se podpory a posoudit, zda je projekt v souladu s cíly programu a splňuje všechna kritéria. Projekt by měl být vypracován kvalitně, přehledně a přesvědčivě, aby jeho atraktivita zaujala hned na první pohled a zvýšila tím pravděpodobnost úspěchu. Důležité je správně vyplnit přihlášku a dodržet termín pro podání projektu. Před zahájením projektu je nutné zajistit si vlastní financování projektu. Předpokládaný podnikatelský projekt (plán, záměr) musí patřit do kategorie OKEČ podporované daným programem podpory MSP. Podpora je poskytována formou

dotací, zvýhodněných úvěrů a záruk do určitého procenta z uznatelných nákladů (až 100 %) a bývá stanovena maximální výše podpory. Během a po provedení projektu je třeba dodržovat podmínky uvedené ve smlouvě.

Některé programy jsou platné už po několik let a další nové vznikají podle toho, jak jsou prospěšné a jaké jsou požadavky malých a středních podniků. V dalším textu jsou uvedeny programy podpory malého a středního podnikání pro rok 2006, které poskytují přehled o aktuální situaci.

#### **4.1 Popis jednotlivých programů podpory malého a středního podnikání v rámci OPMP v roce 2006**

Programy podpory MSP vyhlásilo ministerstvo průmyslu a obchodu jako platné pro rok 2006. Tyto programy jsou zabezpečovány prostřednictvím organizací CzechInvest, Českomoravské záruční a rozvojové banky, CzechTrade a České energetické agentury.

##### **CzechInvest**

Prosperita - Podpora infrastruktury průmyslového vývoje, zejména vědeckotechnických parků, podnikatelských inkubátorů a center pro transfer technologií.

Reality - Podpora projektů přípravy, rozvoje a regenerace průmyslových zón, podnikatelských nemovitostí.

Školící střediska - Podpora projektů stavební rekonstrukce a modernizace stávajících objektů firemních školících zařízení, dále projekty výstavby a vybavení nových oborových školících zařízení sloužících pro vzdělávání více podnikatelských subjektů.

Klastry - Podpora projektů zakládání a rozvoje odvětvových sdružení, tzv. klastrů, na regionální i nadregionální úrovni

Rozvoj - Podpora rozvoje konkurenceschopnosti MSP ve fázi růstu, tzn. podpora zvyšování technologické úrovně i zdokonalování procesů, jako například zavádění certifikací a mezinárodních standardů.

Inovace (dotace) - Podpora projektů zaměřených na zvýšení technických a užitných hodnot výrobků a služeb, či zvyšujících efektivnost procesů výroby a poskytování služeb,

nebo na zavedení pokrokových metod řízení, provedení významných změn organizační struktury či změn ve strategické orientaci podnikatele či jiných netechnických inovací.

### **Českomoravská záruční a rozvojová banka**

Start - Podpora realizace podnikatelských záměrů (pořízení hmotného i nehmotného majetku, popř. i financování zásob) fyzických i právnických osob vstupujících do podnikání poprvé nebo s delším časovým odstupem; podpora bude poskytována formou zvýhodněného úvěru.

Kredit - Podpora realizace rozvojových podnikatelských projektů malých podnikatelů s kratší historií (pořízení hmotného i nehmotného majetku, popř. i financování zásob).

Inovace (úvěr) - Podpora projektů zaměřených na zvýšení technických a užitných hodnot výrobků a služeb, či zvyšujících efektivnost procesů výroby a poskytování služeb, nebo na zavedení pokrokových metod řízení, provedení významných změn organizační struktury či změn ve strategické orientaci podnikatele či jiných netechnických inovací.

### **Česká agentura na podporu obchodu / CzechTrade**

Marketing - Podpora zvyšování konkurenceschopnosti českých firem na zahraničních trzích formou podpory získávání marketingových informací, tvorby propagačních materiálů, účasti na výstavě nebo veletrhu v zahraničí apod.

### **ČEA- Česká energetická agentura**

Úspory energie - Podpora projektů vedoucích ke snižování energetické náročnosti v průmyslových podnicích pomocí snížení energetické náročnosti procesů spojených s výrobou, přeměnou a rozvodem energie, nových technologií zpracování energetických surovin, zavádění kombinované výroby elektřiny a tepla apod.

Obnovitelné zdroje energie - Podpora projektů zavádění výroby elektrické energie nebo tepla z obnovitelných zdrojů energie, jako např. projekty výstavby, obnovy nebo rekonstrukce zařízení na využívání obnovitelných zdrojů energie, projekty kombinované výroby elektřiny a tepla využívající k výrobě obnovitelný zdroj energie apod.

#### **4.1.1 Předpokládaný stav čerpání a problémy očekávané v roce 2006**

V roce 2006 se očekává čerpání OPPP až do výše dalších 4 mld. Kč. Do pololetí by se výše čerpání měla přiblížit celkové alokaci prostředků OPPP pro rok 2004, tj. asi 2,2 mld. Kč. V tomto roce by měly být výrazněji čerpány zejména programy přímé podpory ROZVOJ II a INOVACE, ale zejména pak projekty infrastrukturálního charakteru v rámci programů PROSPERITA a REALITY.

Zejména projekty regenerace „brownfields“ byly do konce roku 2005 ukončeny etapy projektů nebo celé projekty s požadovanou výší dotace cca 135 mil. Kč, u nichž lze očekávat předložení žádostí o platbu do konce dubna 2006. Ve druhém pololetí letošního roku by mělo být ukončeno u programu REALITY dalších 18 projektů, s požadovanou výší dotace cca 313 mil. Kč.

Obdobně v programu PROSPERITA je rozběh realizace projektů zpomalen akcelerací příjmu žádostí až v roce 2005, neboť tyto jsou spojeny s náročnými stavebními pracemi. Nicméně prozatím nic nenasvědčuje tomu, že by se realizace schválených projektů měla posunout směrem ke kritickému času, kterým ve smyslu pravidla N+2 je konec roku 2008 (nejposlednější projekty by měly být ukončeny max. začátkem roku 2008).

Evropská komise neustále apeluje na Českou republiku s požadavkem zajištění efektivního systému průběžného sledování realizace schválených projektů, aby bylo možno v takovýchto případech přijímat neprodleně nápravná opatření k zastavení anebo alespoň zbrzdění očekávaných zpoždění v takto podporované investiční výstavbě. Takovéto projektové řízení je však spojeno s dostatkem odborně vyškolených a zkušených projektových manažerů agentur, u nichž je zabezpečena relativní stabilizace. Vedení MPO rozhodlo o průběžném individuálním monitorování všech schválených projektů s dotací vyšší než 30 mil. Kč, s cílem včas reagovat na jakákoliv zpoždění.

#### **4.2 Výsledky realizace Operačního programu Průmysl a podnikání v roce 2005**

Za rok 2005 ještě nejsou kompletní výsledky k dispozici, proto je zde uveden nástin výsledků z Operačního programu za rok 2005.

Operační program Průmysl a podnikání je zaměřen na realizaci politiky hospodářské a sociální soudržnosti a prostředky čerpá výhradně z Evropského fondu pro regionální rozvoj.

Ministerstvo průmyslu a obchodu bylo prvním resortem, kde docházelo k reálnému čerpání evropských fondů konečnými příjemci (zejména prostřednictvím zvýhodněných úvěrů v rámci programů START a KREDIT, které byly poskytovány již od srpna 2004) a kterému již v roce 2004 provedlo Ministerstvo financí první certifikaci výdajů uplatnitelných vůči Evropské komisi (ve výši 5.804.472,44 € - jedná se jen o 75 % podíl strukturálních fondů na celkových výdajích).

#### **4.2.1 Shrnutí a výsledky realizace OPMP za rok 2005**

Z celkového počtu 3.497 žádostí o podporu bylo k 31. 12. 2005 zazávkováno (ve formě vydaného rozhodnutí o poskytnutí dotace, uzavřené úvěrové smlouvy, resp. rozhodnutých případů projektů 1.4 a technické pomoci) 1.741 případů v úhrnné výši 3.890.984.795,- Kč, což z celkového objemu prostředků OPMP ve výši 347.802.854 € (tj. cca 10,4 mld. Kč při použití kurzu 30 Kč za 1 euro) činí cca 37 % disponibilních finančních zdrojů. Z toho bylo vydáno 356 rozhodnutí o poskytnutí dotace na celkovou výši 2.619.701.220,- Kč a uzavřeno 980 úvěrových smluv na celkovou výši úvěrů 1.099.446.417,- Kč.

Dalších 196 projektů bylo k tomuto datu v etapě schválení zápisů z jednání hodnotitelských komisí, kdy k formálnímu rozhodnutí chybí jen podpis souhlasu konečného příjemce podpory s nezbytnými obecnými podmínkami pro jejich využití, což představuje další potenciálně rychle zazávkovanou cca 1 miliardu korun (čtvrtina této částky již také byla skutečně zazávkována v průběhu prvních dvou lednových týdnů 2006).

Zbývající dostupné finanční prostředky ve výši cca 5,5 mld. Kč by měly být zazávkovány do konce III. čtvrtletí 2006. Jejich největší podíl budou tvořit podpory přiznané v rámci programu REALITY, kde zbývá rozhodnout o dotacích v celkové výši cca 1,9 mld. Kč, přičemž již podané žádosti o podporu vysoce tuto částku překračují (a proto musel být příjem žádostí do tohoto programu v prosinci 2005 pozastaven). Další více než miliarda korun by měla být dozávkována v rámci programu PROSPERITA, kde se



neočekávají problémy s absorpční kapacitou, dalších cca 400 mil. Kč čeká na dozávazkování u pozastavených programů ROZVOJ II a INOVACE, přičemž se koncem I. čtvrtletí 2006 očekává ještě vyhlášení kolové výzvy na program INOVACE II s objemem prostředků cca 400 mil. Kč. Plynule budou čerpány i další úspěšné programy, jako MARKETING, úvěrové programy START a KREDIT, program KLASTRY. Potíže s absorpční kapacitou jsou prozatím indikovány u programu ŠKOLICÍ STŘEDISKA. V případě energetických programů se změnou metodiky a s využitím propagační a vysvětlovací kampaně podařilo vyvolat větší zájem malých a středních podnikatelů, zejména v oblasti obnovitelných zdrojů energie. Z hlediska zazávazkování a plateb však hodnoty schválených projektů u obou energetických programů prozatím stále ještě nedosahují plánovaných finančních zdrojů a je zde možnost nadále předkládat nové žádosti o podporu. Nicméně, dle průběžných ohlasů nových opatření na podporu energetických projektů, zaznamenaných Českou energetickou agenturou a Regionálními kanceláři CzechInvest, lze očekávat ještě cca 60 projektů, jejichž úhrnná výše celkových uznatelných nákladů by mohla dosáhnout až 700 mil. Kč.

Mezi nejvýznamnější schválené projekty v oblasti dotací lze uvést např. objemově významné infrastrukturní projekty z programu PROSPERITA – jako projekt budování vědeckotechnického parku v Plzni (hodnota dotace cca 150 mil. Kč), vědeckotechnického parku, podnikatelského inkubátoru a dalšího biotechnologického inkubátoru a centra pro transfer technologií v Brně (úhrn přiznaných dotací činí cca 240 mil. Kč), podnikatelského inkubátoru ve Vsetíně (dotace 77,7 mil. Kč), rozšíření podnikatelského inkubátoru BIC Ostrava (dotace 32 mil. Kč) a další, jakož i projekty z programu REALITY – zejména série 10 projektů výstavby a rekonstrukcí nájemních hal v areálu bývalé Škody Plzeň (hodnota dotace cca 640 mil. Kč), rozvoj podnikatelské zóny v Třinci pod řízením samotného města, i další specifické projekty regenerace tzv. brownfieldů, resp. přestavby např. bývalých zemědělských projektů na jiné typy podniků působících v oblasti zpracovatelského průmyslu.

Z hlediska cílů OPMP napomoci vyšší konkurenceschopnosti českých firem při využití zejména jejich inovačního potenciálu lze zvýraznit mnohé projekty z programu INOVACE. V rámci OPMP bylo k 31. 12. 2005 vyčerpáno celkem 1.158.447.148,71 Kč, což činí cca 11 % všech prostředků s možností dočerpání až do konce roku 2008. Z toho

činily dotace (pro 55 realizovaných projektů) 313.589,621,00 Kč, přiděl do obrátkového fondu ČMZRB 818.516.173,00 Kč (z toho ze strany podnikatelů bylo již plně vyčerpáno 671 úvěrů za 682.226.738,00 Kč), úhrady v rámci opatření 1.4 CzechTrade 3.491.823,36 Kč a úhrady v rámci technické pomoci OPMP 22.849.531,35 Kč.

Přitom očekávané další čerpání má narůstající trend, a to zejména v oblasti dotací, které vyrovnávají prvotní náskok v čerpání úvěrových zdrojů. Nejvyšší počet čerpaných dotací vykazoval program ROZVOJ (44 plateb za 287.494.551,- Kč), 4 platby byly realizovány v rámci programu REALITY (za 20.279.354,- Kč), po 3 platbách v programech MARKETING a ÚSPORY ENERGIE a 1 platba byla realizována v programu ŠKOLICÍ STŘEDISKA. K 31. 12. 2005 nebyly prozatím čerpány programy PROSPERITA, KLASTRY, INOVACE a OBNOVITELNÉ ZDROJE ENERGIE. V té době však již bylo v implementační agentuře CzechInvest podáno dalších 56 žádostí o platby v úhrnné výši cca 260 mil. Kč, mezi nimiž byla i 1 žádost v programu PROSPERITA, 8 žádostí v programu KLASTRY a 10 žádostí v programu INOVACE, takže vyjma programu OBNOVITELNÉ ZDROJE ENERGIE se podařilo již u všech programů nastartovat plynulé čerpání dotací.

Z hlediska čerpání finančních prostředků je Operační program Průmysl a podnikání momentálně nejúspěšnějším programem, který při 18 % celkové alokaci prostředků rozdělených mezi všech 5 operačních programů v ČR čerpá cca 39 % podíl všech výdajů, přičemž z hlediska certifikací provedených Ministerstvem financí je více než 60 % podíl ještě výraznější.

Informace byly čerpány a přepracovány z materiálů uveřejněných na internetových stránkách Ministerstva průmyslu a obchodu.

### **4.3 Programy podpory malého a středního podnikání v roce 2004**

#### **4.3.1 Programy podpory malého a středního podnikání schválené usnesením vlády ČR č. 1257/2000 realizované v roce 2004**

Vláda České republiky schválila programy podpory malého a středního podnikání na období 2001 - 2004 usnesením ze dne 11. 12. 2000 č. 1257. Podle zákona č. 47/2002 Sb., o podpoře malého a středního podnikání byly v roce 2004 realizovány následující programy podpory malého a středního podnikání ZÁRUKA, KREDIT, START, TRH,

KOOPERACE, VESNICE, REGENERACE, SPECIAL, PORADENSTVÍ, MARKETING  
a DESIGN.

#### 4.3.1.1 Programy realizované Českomoravskou záruční a rozvojovou bankou

Na programy ZÁRUKA, KREDIT, START, TRH, KOOPERACE, VESNICE, REGENERACE a SPECIAL bylo ze státního rozpočtu v roce 2004 vyčleněno celkem 912,200 mil. Kč.

Pro financování programů v ČMZRB bylo dále k dispozici 1 427,7 mil. Kč, z toho:

- ♦ výnosy z bankovních depozit prostředků na podporu malého a středního podnikání v ČMZRB.....1,3 mil. Kč,
- ♦ úroky z úvěrů, smluvní pokuty a převody z účtu krytí rizik.....26,4 mil. Kč,
- ♦ tzv. volné finanční zdroje (tj. prostředky nevyužité podnikateli nebo vrácené z důvodu porušení podmínek uzavřených smluv s ČMZRB).....  
.....103,8 mil. Kč,
- ♦ splátky a úroky z úvěrů poskytnutých v minulých letech v programech KREDIT, START, PROVOZ a PREFERENCE .....585,0 mil. Kč,
- ♦ z Obrátkového fondu Phare (účelově na program START).....23,0 mil. Kč,
- ♦ ze zdrojů finančního trhu – účelově na program KREDIT).....688,2 mil. Kč.

Celkově bylo na realizaci programů v ČMZRB vyčerpáno 2 340,0 mil. Kč ze zdrojů roku 2004.

Z programů podpory pro malé a střední podnikatele byly v roce 2004 podnikatelům na celém území České republiky poskytovány na realizaci podnikatelských projektů:

Cenově zvýhodněné záruky a záruky za účast ve obchodní veřejné soutěži v programu ZÁRUKA umožnily podnikatelům získat úvěry od komerčních bank a vstoupit do vyhlášených obchodních veřejných soutěží. Celkem bylo poskytnuto 758 záruk. Cenově zvýhodněné záruky byly poskytnuty na podporu 511 projektů malých a středních podnikatelů. Zaručovaný objem úvěrů dosáhl výše 3 076,4 mil. Kč a celková výše komerčních úvěrů podpořených touto zárukou byla 5 367,8 mil. Kč. Zárukami za účast ve veřejné obchodní soutěži bylo podpořeno 247 projektů (tj. o 42% více než v roce 2003), a tak bylo zaručeno složení jistiny v celkové výši 180,1 mil. Kč.

Zvýhodněné úvěry pro malé podnikatele s počtem méně než 50 zaměstnanců ve výši do 4 mil. Kč s úrokovou sazbou 5% p.a. a úvěry ve strukturálně postižených,

hospodářsky slabých regionech a regionech výrazně postižených redukcí nebo zánikem vojenských posádek ve výši až 7 mil. Kč s úrokovou sazbou 4% p.a. v programu KREDIT. Tyto úvěry byly poskytovány z prostředků půjčených z finančního trhu. Těchto úvěrů bylo celkem poskytnuto 619 v celkové výši 687,6 mil. Kč. Dále byly poskytovány tzv. „malé“ úvěry do výše 1 mil. Kč s úrokovou sazbou 3% p.a z prostředků státního rozpočtu. Bylo poskytnuto 389 úvěrů v celkové výši 324,2 mil. Kč. V programu bezúročných úvěrů pro začínající podnikatele START bylo poskytnuto ze státního rozpočtu 370 úvěrů v celkové výši 162,1 mil. Kč a z prostředků Obrátkového fondu Phare 33 úvěrů v celkové výši 14,8 mil. Kč. Celkový počet poskytnutých úvěrů byl v roce 2004 celkem 2,5x vyšší než v roce 2002. To souvisí nejen s vyšším zájmem podnikatelů o tento druh podpory, ale také se skutečností, že na tento efektivní druh podpory jsou využívány nejen prostředky státního rozpočtu, ale i prostředky půjčené z finančního trhu v ČR, příp. poskytnuté ve formě úvěrové linky od německé banky Kreditanstalt für Wiederaufbau.

Příspěvky na úhradu úroků z bankovních úvěrů byly poskytovány pouze v programech VESNICE (pro území obcí do 2 999 obyvatel - pro drobné podnikatele) a REGENERACE (pro městské a vesnické památkové rezervace a památkové zóny – pro malé podnikatele). Celkem bylo v těchto programech poskytnuto 76 příspěvků v celkové výši 34,5 mil. Kč.

Příspěvky na získání certifikátu podle norem řady ISO 9000, ISO 14000 a na zavedení programu EMAS byly poskytovány z programu TRH, a to ve výši 50% z vynaložených nákladů, maximálně 200 tis. Kč. Z programu bylo v roce 2004 poskytnuto 1 238 příspěvků v celkové výši 132,3 mil. Kč, z toho 1 048 příspěvků na certifikát podle norem ISO 9000, 90 příspěvků na certifikát podle ISO 14000, 97 příspěvků na sdruženou certifikaci podle obou norem současně a 3 příspěvky byly poskytnuty na získání značky shody s normou ČSN TEST. Na zavedení programu EMAS nebyl v roce 2004 poskytnut žádný příspěvek.

Příspěvky na pracovní místa pro zaměstnance z problémových skupin obyvatelstva z programu SPECIAL ve výši 4 000 Kč za odpracovaný měsíc. Podporu z programu získalo 26 podnikatelů v celkové výši 46,3 mil. Kč. Příspěvek z programu SPECIAL podporuje zvyšování zaměstnanosti občanů z problémových skupin obyvatelstva, tj. občanů

se změněnou pracovní schopností (včetně invalidů) a občanů společensky nepřízpůsobených (podle § 91 zákona č. 100/1988 Sb.). V projektech podpořených v roce 2004 bude vytvořeno celkem 351 pracovních míst pro tyto problémové občany.

Příspěvky na vytváření kooperačních sdružení malých a středních podnikatelů z programu KOOOPERACE k posílení jejich postavení na trhu. Příspěvek byl poskytován ve výši 50% nákladů na projekty kooperačních sdružení s nejméně 15 členy; maximální výše příspěvku byla 1,5 mil. Kč. Příspěvek byl poskytnut 22 sdružením v celkové výši 30,8 mil. Kč.

#### **4.3.1.2 Program MARKETING**

Program MARKETING je s dílčími změnami realizován od 1.7.2004 v rámci Operačního programu Průmysl a podnikání 2004 – 2006, který je spolufinancován ze státního rozpočtu a strukturálních fondů EU.

Program MARKETING byl realizován Českou agenturou na podporu obchodu/CzechTrade, příspěvkovou organizací Ministerstva průmyslu a obchodu.

Cílem programu bylo účinně rozšiřovat možnosti českých malých a středních podniků při vstupu na zahraniční trhy a zvyšovat tak vývozní potenciál České republiky. Největší zájem podnikatelů se soustředil na výrobu propagace (48,6% ) a prezentaci na zahraničních výstavách a veletrzích (33,8%), proti předcházejícím rokům se zvýšil zájem o veletrhy a výstavy, zájem o tvorbu propagace je stabilní. Zřejmý je však pokles v kategorii marketingové informace a vzdělávání.

Podpory z prostředků státního rozpočtu z programu MARKETING v roce 2004 byly poskytnuty 373 žadatelům v celkové výši 68 850 tis. Kč.

Z regionálního hlediska byly v programu MARKETING poskytnuty dotace pro 12 žadatelů v kraji Vysočina, finanční podpora činila 1 651 350 Kč a pro 18 žadatelů v Jihočeském kraji, finanční podpora činila 2 682 253 Kč.

### **4.3.1.3 Program DESIGN**

Program DESIGN byl v roce 2004 realizován Designem centrem České republiky (DC ČR), organizační složkou státu.

Cílem programu bylo poskytovat metodickou pomoc malým a středním podnikatelům při začleňování designu do jejich podnikatelské strategie, napomáhat při výběru vhodného designéra, vytvořit podmínky pro účinnou spolupráci designéra s podnikatelem, přispět na úhradu finančních nákladů na vytvoření autorského díla a propagovat takto vzniklé nové výrobky s kvalitním designem.

Podpory poskytované z prostředků státního rozpočtu z programu DESIGN umožnily poskytnout dotace na designérskou tvorbu vytvoření autorského díla ve výši 80 tis. Kč.

Do programu bylo v roce 2004 předloženo 196 žádostí o podporu. Podpora byla poskytnuta 150 podnikatelům v celkové výši 10 852 tis. Kč.

Podnikatelé, kteří se zúčastnili tohoto programu, naplnili svůj podnikatelský záměr, dali vzniknout autorskému dílu s kvalitním designem, ale i realizovanému produktu. Část výrobků podpořených v programu DESIGN se zúčastnila soutěže „Vynikající výrobek roku“ a získala ocenění Dobrý design 2004.

Počet podpor poskytnutých v programu DESIGN v Jihočeském kraji je 2, částka podpory je 160 000 Kč a v kraji Vysočina jsou 4, částka činila 297 000 Kč.

### **4.3.1.4 Program PORADENSTVÍ**

Program PORADENSTVÍ byl v roce 2004 realizován Agenturou pro podporu podnikání a investic CzechInvest, příspěvkovou organizací Ministerstva průmyslu a obchodu, ve spolupráci se sítí regionálních poradenských a informačních center (RPIC), podnikatelských inovačních center (BIC) a Asociací podnikatelek a manažerek.

Cílem programu je umožnit osobám připravujícím se na podnikání, malým a středním podnikatelům (MSP) v ČR získat cenově zvýhodněné odborné služby podnikatelského poradenství, informace a služby podnikatelských a inovačních center pro inovační MSP.

V roce 2004 bylo Agenturou pro podporu podnikání a investic CzechInvest vystaveno 322 rozhodnutí o dotaci z prostředků státního rozpočtu na poskytnuté služby. Celková částka použitá k 31. 12. 2004 na realizaci programu činí 33,94 mil. Kč.

RPIC a BIC v rámci programu PORADENSTVÍ vyhodnocují žádosti o malé úvěry v rámci programu KREDIT. V roce 2004 síť poradenských subjektů přijala, připravila a vyhodnotila 1337 žádostí o zvýhodněný úvěr v rámci programu KREDIT-malé úvěry. Celková výše poskytnutých úvěrů činila 822 mil. Kč.

V roce 2004 bylo RPIC organizováno 150 rekvalifikačních kurzů „Základy podnikání“, kterých se zúčastnilo 1 213 začínajících podnikatelů a zájemců o podnikání. Z celkového počtu 786 doporučených podnikatelských záměrů bylo ČMZRB předáno 629 přihlášek. Výsledkem bylo 568 úspěšně přijatých žádostí o úvěr v celkovém objemu 247,4 mil. Kč a vytvoření 904 nových pracovních míst.

Prostřednictvím BIC byly poskytovány služby podporující rozvoj začínajících inovačních firem působících především v oblasti inovací, transferu technologií a praktického využití výsledků výzkumu a vývoje.

Z regionálního hlediska byly poskytnuty služby v programu PORADENSTVÍ pro 780 žadatelů v kraji Vysočina, finanční podpora činila 2 792 850 Kč a pro 881 žadatelů v Jihočeském kraji, výše dotace činila 1 836 691 Kč.

#### **4.3.2 Další podpory Ministerstva průmyslu a obchodu v roce 2004**

Kromě programů podpory podle usnesení vlády ČR č. 1257/2000 byly v roce 2004 poskytovány Ministerstvem průmyslu a obchodu podpory výzkumu, vývoje, účasti na veletrzích a výstavách, podpory v Operačním programu Průmysl a podnikání, podpora rozvoje průmyslových zón, podpora subdodavatelů a podpory snižování energetické náročnosti. Podpory byly zajišťovány přímo jednotlivými odbory ministerstva, prostřednictvím Agentury pro podporu podnikání a investic CZECHINVEST a České energetické agentury (ČEA).



#### **4.3.2.1 Programy výzkumu a vývoje**

V roce 2004 pokračovalo Ministerstvo průmyslu a obchodu v podpoře projektů v rámci programů průmyslového výzkumu a vývoje formou dotací nebo návratných finančních výpomocí.

Na tento rok byly vyhlášeny 3 programy průmyslového výzkumu a vývoje. První z nich je POKROK (průmyslový výzkum a vývoj k zajištění konkurenceschopnosti ekonomiky ČR při jejím trvale udržitelném rozvoji), další je TANDEM (orientovaný výzkum k využití v nových výrobcích, technologiích a službách) a poslední IMPULS (výzkum a vývoj nových materiálů, průmyslových výrobků, výrobních technologií, informačních a řídicích produktů a technologií).

Celkem bylo v rámci průmyslového výzkumu a vývoje Ministerstva průmyslu a obchodu v roce 2004 podporováno 236 projektů, předložených 171 malými nebo středními podnikateli. Tyto projekty byly podpořeny částkou 734,9 mil. Kč.

Celková výše prostředků vyčerpaných na podporu všech projektů výzkumu a vývoje v roce 2004 dosáhla 1 509,7 mil. Kč.

#### **4.3.2.2 Program podpory účasti na veletrzích a výstavách v rámci státních propagačních aktivit**

Jednou ze základních oblastí české proexportní politiky je finančně zvýhodněná propagace a prezentace českých subjektů a produktů v zahraničí formou českých oficiálních účastí na mezinárodních veletrzích a výstavách v zahraničí, kterou doplňuje účinná a vhodně cílená ekonomická Public a Press Relations.

Na rok 2004 schválilo Ministerstvo průmyslu a obchodu 71 českých oficiálních účastí na mezinárodních veletrzích a výstavách v zahraničí, přičemž na základě požadavků různých oborových asociací a svazů, českých zastupitelských úřadů a jejich obchodně ekonomických úseků v zahraničí a v návaznosti na výsledky jednání českých státních představitelů v zahraničí zařadilo MPO ve sledovaném období dalších 23 českých oficiálních prezentací v zahraničí, tedy realizovalo celkem 94 akcí. Bylo to historicky

nejvíce veletržních akcí po vzniku samostatné České republiky a Ministerstva průmyslu a obchodu. Ve srovnání s rokem 2003 to bylo více o 19 veletržních prezentací české podnikatelské sféry na veletrzích v rámci oficiálních účastí.

Těchto akcí se zúčastnilo celkem 2 015 vystavovatelů. Z přidělených finančních prostředků na rok 2004 byla vyplacena českým vystavovatelům částka ve výši 135,5 mil. Kč.

V rámci podpory malého a středního podnikání pro účast českých vystavovatelů na veletrzích a výstavách v Evropě, bylo malým a středním podnikatelům (1 450 vystavovatelů) vyplaceno 98 mil. Kč.

#### **4.3.2.3 Programy podpory realizované Ministerstvem průmyslu a obchodu ve spolupráci s Agenturou pro podporu podnikání a investic CzechInvest v roce 2004**

MPO ve spolupráci s CzechInvestem realizovalo v roce 2004 Program na podporu rozvoje průmyslových zón, který poskytoval podporu pro obce na přípravu území průmyslových zón mimo jiné také pro malé a střední podnikatele. V rámci tohoto programu byly poskytnuty finanční prostředky v objemu 1 042 mil. Kč na přípravu 17 průmyslových zón na území České republiky. Ke konci roku 2004 ve státem podpořených průmyslových zónách působilo více než 150 podnikatelů zaměstnávajících max. 250 pracovníků.

Neinvestiční podpory v oblasti technologických center a center strategických služeb se řídí Rámcovým programem pro podporu technologických center a center strategických služeb, který je účinný od 17. 2. 2004. Cílem programu je podpora investic do inovačních aktivit firem v oblasti high-tech výrobků, což přispívá ke zvýšení jejich konkurenceschopnosti na světových trzích, a také do oblastí informačních technologií a podnikových služeb, jako jsou centra zákaznické podpory, centra sdílených služeb, včetně regionálních ústředí nadnárodních společností, centra pro vývoj softwaru, expertní a řešitelská centra pro informační a telekomunikační technologie a high-tech opravárenská centra. Vedle přílivu investic do vyspělých technologií a vytváření nových kvalifikovaných pracovních míst přispívá Rámcový program k přesunu a koncentraci know-how do České republiky a vzhledem k exportní orientovanosti podporovaných projektů i k pozitivnímu

vlivu na obchodní bilanci. K 31. březnu 2005 byly na Ministerstvu průmyslu a obchodu vyřizovány záměry 43 společností, které mají zájem získat podporu pro technologické centrum a 22 společností v oblasti strategických služeb. Tyto společnosti předpokládají do pěti let proinvestovat přes 12,9 mld. Kč a vytvořit přes 10,2 tisíc nových pracovních míst. Společnosti získávají dotaci na podnikatelskou činnost a dotaci na rekvalifikaci a školení zaměstnanců. Prostřednictvím Rámcových programů bylo v roce 2004 celkově vyčerpáno 325 mil. Kč, z toho MSP čerpaly 30,3 mil. Kč. Ke konci roku 2004 bylo vydáno 6 Rozhodnutí o podpoře projektu podle Rámcového programu pro podporu vzniku a rozšíření technologických center pro MSP. V oblasti strategických služeb nebylo pro MSP dosud vydáno žádné rozhodnutí.

Agentura CzechInvest v roce 2004 realizovala rovněž Program podpory domácích subdodavatelů. Cílem programu bylo zvýšit kvalitu a konkurenceschopnost českých subdodavatelů zprostředkováním informací mezi zahraničními společnostmi a českými výrobci. Jde o tzv. twinningový program CZ 02.1B.OT.04, který je financován z 50% ze státního rozpočtu a z 50% z programu Phare. Rozpočet na program je 4 mil. EUR, tj. 2,0 mil. EUR státní rozpočet, 2,0 mil. EUR program Phare. V roce 2004 bylo podpořeno celkem 50 malých a středních podnikatelů částkou 21,1 mil. Kč ze státního rozpočtu a stejná výše prostředků byla poskytnuta z prostředků Phare. V rámci programu byla rozšířena databáze českých dodavatelů na 2 247 zaregistrovaných firem. V roce 2005 bude databáze aktualizována. Celkově bylo předáno 2 028 profilů českých firem nadnárodním zahraničním společnostem. Dlouhodobé kontrakty, uzavřené mezi českými dodavateli a nadnárodními firmami za asistence CzechInvestu, dosáhly 980 mil. Kč v roce 2004.

#### **4.3.2.4 Program státních podpor úspor energie a využití obnovitelných zdrojů energie v roce 2004**

Na základě zákona č. 406/2000 Sb., o hospodaření energií vyhlásila vláda Národní program hospodárného nakládání s energií a využívání jejích obnovitelných a druhotných zdrojů. K naplnění Národního programu vláda každoročně schvaluje Státní program na podporu úspor energie a využití obnovitelných zdrojů. Část Státního programu, která je

v kompetenci Ministerstva průmyslu a obchodu, obsahuje též dotační tituly určené pro malé a střední podniky. Administrací těchto dotací je pověřena Česká energetická agentura.

V roce 2004 podpořila ČEA v rámci dvou dotačních podprogramů Státního programu na podporu úspor energie a využití obnovitelných zdrojů celkem 14 malých a středních podnikatelů. Celkový objem vyčerpané podpory byl 14,3 mil. Kč.

#### **4.3.2.5 Operační program Průmysl a podnikání**

Cílem podpory v rámci Operačního programu Průmysl a podnikání (OPPP) je zachovat a dále rozvíjet konkurenceschopný a efektivně vyrábějící průmyslový potenciál, účinně připívat ke zvyšování hospodářské výkonnosti výrobní základny a podpořit potřebné strukturální změny průmyslu tak, aby ČR na konci následující programovací periody přestala být jako celek méně rozvinutým regionem EU. Pro zajištění stanovených cílů se pomoc soustředí na rozvoj malých a středních podniků, podporu inovačních aktivit v průmyslu, ekonomickou a organizační restrukturalizaci podniků, oborů a odvětví, včetně odstraňování starých zátěží tak, aby bylo dosaženo pozitivního synergického efektu v oblasti životního prostředí, rovných příležitostí a budování společnosti. Nedílnou součástí pro dosažení vytyčených cílů je i trvalé snižování nákladů, v podmínkách ČR zejména cestou zvyšování efektivnosti využití energií. Formálně byl tento operační program schválen po vstupu ČR do EU Rozhodnutím Komise ze dne 21.6.2004.

K 1.7. 2004 byl zahájen příjem žádostí v rámci programů OPPP do 11 programů podpory. Operační program se dělí na dvě priority. První prioritou je podpora infrastruktury pro podnikání, druhou zvýšení konkurenceschopnosti podnikatelů, zejména malých a středních. Do první priority spadá program PROSPERITA, zaměřený na zakládání a rozvoj podnikatelských inkubátorů, vědeckotechnických parků a center transferu technologií, program REALITY, zaměřený na zkvalitnění nemovitostí pro podnikání, program ŠKOLICÍ STŘEDISKA, podporující rozvoj infrastruktury odborného vzdělávání na úrovni podniků a oborů a program KLASTRY, podporující vznik účelově zaměřených uskupení podniků a dalších subjektů. Do druhé priority patří program MARKETING, podporující marketingové aktivity MSP, program KREDIT, poskytující zvýhodněné úvěry pro malé podnikatele, program START, poskytující bezúročné úvěry pro začínající podnikatele, program ROZVOJ, zaměřený zejména na zlepšení výrobní základny MSP,

program INOVACE, podporující technické i netechnické inovace v průmyslu a energetické programy ÚSPORY ENERGIE a OBNOVITELNÉ ZDROJE ENERGIE.

Podpora v rámci OPPP je poskytována buď formou dotace nebo zvýhodněného úvěru. Programy byly vyhlášeny do odvolání. Počínaje dnem zahájení přijímání žádostí žadatelé průběžně předkládají své projekty s žádostí o podporu. Posledním termínem pro podání žádostí je říjen 2006, financování schválených projektů může pokračovat až do června 2008.

V roce 2004 bylo v rámci OPPP podáno celkem 1185 žádostí o podporu, z toho byly 403 žádosti o úvěr. To svědčí o velkém zájmu podnikatelské veřejnosti i o účinné publicitě programu. Vzhledem k tomu, že dotační platby v rámci OPPP jsou prováděny následně po ukončení projektu nebo jeho etapy, nedošlo v roce 2004 k realizaci plateb v rámci dotačních programů. Na základě posuzování projektů hodnotitelskými komisemi i MPO lze však konstatovat, že projekty mají vysokou úroveň. Z úvěrových programů bylo v roce 2004 poskytnuto v programu KREDIT 60 zvýhodněných úvěrů v celkové výši 114,5 mil. Kč a v programu START to bylo 153 bezúročných úvěrů v celkové výši 65,3 mil. Kč.

V rámci OPPP bylo v roce 2004 poskytnuto 213 podpor ve výši 179,8 mil. Kč. Z toho bylo 15% financováno ze státního rozpočtu, t. j. 27,0 mil. Kč, 45% z prostředků strukturálních fondů, t. j. 80,9 mil. Kč, a 40% z prostředků ČMZRB půjčených z finančního trhu, t. j. 71,9 mil. Kč.

#### **4.3.2.6 Informační místa pro podnikatele**

Cílem projektu Informační místa pro podnikatele je vytvořit centrálně řízenou, jasně definovanou síť informačních míst v rámci regionální a oborové struktury Hospodářské komory ČR (HK ČR), která bude schopna poskytovat aktuální a žádané informace pro malé a střední podnikatele (MSP) přímo nebo po definování problému odkazem na specializovanou firmu či příslušnou instituci. Tato celorepubliková síť bude nabízena i dalším subjektům (stát, banky, podnikatelské subjekty, asociace, atd.) k realizaci jejich záměrů orientovaných především na MSP.

Realizace projektu je rozložena do let 2003 – 2005. V roce 2004 bylo vynaloženo celkem 118,8 mil. Kč, z toho ze státního rozpočtu činila 114,8 mil. Kč, Hospodářská komora ČR poskytla na řešení projektu z vlastních zdrojů 2,228 mil. Kč a z jiných zdrojů (příspěvky měst a obcí) bylo na řešení projektu vynaloženo 1,8 mil. Kč. Počet kontaktních míst se i nadále zvyšuje.

K 1. červnu 2005 je celkový počet kanceláří InMP v regionech 145. Předpokládaný cílový stav Informačních míst je 205, čímž budou pokryty všechny obce s pověřenou působností.

V únoru 2004 byla zprovozněna internetová aplikace, která byla v průběhu roku dále zdokonalována tak, aby usnadňovala práci Oborových koordinačních míst a Regionálních informačních míst. Tato aplikace umožňuje plnou kontrolu nad průběhem zpracování dotazu od jeho zadání podnikatelem až po předání odpovědi. V první polovině roku 2005 dosáhl počet dotazů cca 20 000.

#### **4.3.2.7 Rada pro rozvoj podnikatelského prostředí**

Ministerstvo průmyslu a obchodu trvale a systematicky usiluje o zvyšování kvality podmínek pro podnikání v České republice. Celkové zlepšování podmínek pro podnikání v České republice je jednou z hlavních priorit meziresortního poradního orgánu Rady pro rozvoj podnikatelského prostředí, který vznikl v roce 2004.

#### **4.3.3 Víceletý program EU pro podniky a podnikání, a zejména pro malé a střední podniky na období 2001- 2005**

Významným nástrojem podpory malých a středních podnikatelů ve státech Evropské unie je Víceletý program pro podniky a podnikání, a zejména pro malé a střední podniky na období 2001 – 2005 (dále Víceletý program).

Česká republika se v roce 2004 podílela na implementaci Víceletého programu různými formami. Čeští experti jsou členy pracovních orgánů Evropské komise zabývajících se vybranými aspekty podpory malého a středního podnikání. Účast v expertních skupinách umožňuje získávat cenné poznatky z malého a středního podnikání v členských státech EU a přenášení nejlepších zkušeností do podnikatelských aktivit malých a středních podnikatelů v České republice.

Důležitou součástí Víceletého programu jsou podpůrné služby poskytované podnikatelům prostřednictvím celoevropské sítě Euro Info Center (EIC), řízené Evropskou komisí, která poskytuje pro tuto síť veškeré technické i poradenské zázemí (vlastní monitorovací systém, intranet, technickou asistenční službu, pomoc při řešení problémů podniků a podnikatelů). Činnost EIC v oblasti poskytování služeb malým a středním podnikatelům byla v roce 2004 financována částkou 8,7 mil. Kč v rámci příspěvku ČR do rozpočtu Evropské komise.

Síť EIC, která od roku 1999 působí jako plnohodnotná součást evropské sítě EIC, je každoročně dotována Evropskou komisí paušální částkou na jedno Centrum; těch má Česká republika v současnosti celkem sedm.

V roce 2004 byla EIC partnery nebo nositeli několika dalších projektů vypsaných přímo pro EIC, cílených zejména na přípravu podniků a lepší zapojení MSP ČR do jednotného trhu. Tyto projekty byly úspěšné a byly financovány Evropskou komisí

Generálním ředitelstvím pro podnikání mimo roční příspěvek pro EIC. Malé a střední podniky v ČR tak získaly jen v rámci projektu Enlargement poradenské služby za 73,4 tis. eur navíc.

#### **4.3.4 Programy ministerstva práce a sociálních věcí**

Výdaje aktivní politiky zaměstnanosti, včetně investičních pobídek částečně ovlivňující rozvoj podnikání v roce 2004, byly 4 028 mil. Kč. V rámci aktivní politiky zaměstnanosti realizované úřady práce bylo vytvořeno 25 584 společensky účelných pracovních míst a bylo requalifikováno 44 089 osob; 1 241 nových míst bylo vytvořeno v chráněných dílnách nebo pracovištích. Mimo to bylo podpořeno dotací 7 308 míst pro absolventskou praxi.

Z materiálů uveřejněných na internetových stránkách Ministerstva průmyslu a obchodu byly zjištěny a zpracovány informace o čerpání podpor malých a středních podnikatelů.



## 5 CHARAKTERISTIKA VYBRANÝCH REGIONŮ VČETNĚ VYUŽÍVANÝCH PROGRAMŮ PODPORY MSP

### 5.1 Charakteristika regionů

#### 5.1.1 Jihočeský kraj



Rozloha : 10 056 km<sup>2</sup>, tj. 12,8 % rozlohy ČR

Počet obyvatel : kraj celkem - 625 267

Hustota osídlení : 62 obyvatelé na km<sup>2</sup>-nejnižší v ČR

Počet obcí : 623

HDP na obyvatele: 150 970 Kč (rok 2004)

Průměrná měsíční mzda: 17 161 Kč (rok 2005)

Nezaměstnanost: 22030 osob, což je 6,25% ( rok 2005)

Jižní Čechy patří díky své geografické poloze a přírodním podmínkám k územím, kde se již v dávné minulosti začala objevovat první osídlení. Do původně zemědělské oblasti s tradičním rybníkářstvím a lesnictvím vstoupila na počátku 20. století průmyslová výroba. Atraktivitu přírodního i kulturně historického bohatství kraje podmiňuje rozvoj cestovního ruchu. Příhraniční charakter regionu se v posledních letech stal jeho předností, neboť přináší možnost spolupráce se sousedícími zeměmi Evropské unie.

Jihočeský kraj je geograficky poměrně uzavřeným celkem, jehož jádro tvoří jihočeská kotlina s Českobudějovickou a Třeboňskou pánví. Na jihozápadě ji obklopuje Šumava, dále pak výběžky Brd, Středočeská žulová vrchovina, Českomoravská vrchovina a Novohradské hory.

Kraj není příliš bohatý na nerostné suroviny. Převažuje těžba šterkopísků, stavebního kamene, cihlářských hlín a v omezené míře keramických jílu, vápence a grafitu. Významným přírodním bohatstvím jsou lesy, které zaujímají více než třetinu plochy kraje.

Z hlediska mezinárodní dopravy zaujímá Jihočeský kraj strategickou polohu na ose sever - jih. Krajem prochází důležité mezinárodní silnice a severojižní železniční koridor. Problémem je napojení kraje na evropskou síť.

Celkový podnikatelský sektor tvoří v Jihočeském kraji 143 703 subjektů a 65 469 je Malých a středních podnikatelů. Průmyslová výroba je koncentrována především v českobudějovické aglomeraci a v okresech Tábor a Strakonice. Převažuje zpracovatelský průmysl (výroba potravin a nápojů, dopravních prostředků, strojů a zařízení, textilní a oděvní). Zemědělství se orientuje na rostlinnou výrobu, převažuje pěstování obilovin, olejnin a brambor. V živočišné výrobě chov skotu a prasat. Dlouholetou tradici má v jižních Čechách rybníkářství. Chov ryb v 25 000 ha vodních ploch představuje polovinu produkce v rámci celé ČR. Jihočeský kraj se stává významnou turistickou a rekreační oblastí. Cestovní ruch zaznamenal v posledních letech největší nárůst podílu na podnikatelských aktivitách v kraji.

Základem pro rozvoj vědy jsou pracoviště Akademie věd ČR, jejíž ústavy působící na území kraje se zaměřují na obory zejména biologické a ekologické. Vědecká práce je rovněž součástí aktivit Jihočeské univerzity se sídlem v Českých Budějovicích a Jindřichově Hradci.

V Jihočeském kraji se na hrubé přidané hodnotě z odvětví Odvětvové kvalifikace ekonomických činností (OKEČ) nejvíce podílí zprostředkovatelský průmysl z 26 %, na druhém místě je s 11,5 % doprava, skladování a spoje, třetí místo zaujímá s 10,1 % obchod, následuje činnost v oblastech nemovitostí a pronájem s 9,8 % a stavebnictví s 7,8 %. Největší nárůst je v Jihočeském kraji z roku 2003 na rok 2004 zemědělství, činnost domácností a finanční zprostředkování. Největší pokles zaznamenalo v ubytování a stravování. Podrobnější přehled nabízí tabulka v příloze 2.

Přehled o počtu subjektů zapsaných v Registru ekonomických činností v Jihočeském kraji představuje tabulka 1.

Tabulka 1 : Počet subjektů zapsaných v Registru ekonomických činností v Jihočeském kraji a jeho okresech k 30.6. 2005

Počet zaměstnanců	Kraj celkem	v tom okresy:						
		Č. Budějovice	Č. Krumlov	J. Hradec	Písek	Prachatice	Strakonice	Tábor
<b>Celkem</b>	<b>143 703</b>	<b>43 668</b>	<b>13 323</b>	<b>18 294</b>	<b>16 003</b>	<b>12 395</b>	<b>15 273</b>	<b>24 747</b>
Neuveдено	78 121	23 069	7 294	9 676	8 484	6 751	8 579	14 268
0 - 9	61 996	19 414	5 714	8 152	7 149	5 339	6 317	9 911
10 - 49	2 784	907	253	358	282	254	276	454
50 - 249	689	232	52	90	80	47	93	95
250 a více	113	46	10	18	8	4	8	19

Zdroj: ČSÚ - Statistický bulletin - Jihočeský kraj 1. pololetí 2005

### 5.1.1.1 SWOT – Jihočeský kraj

#### Silné stránky

- ♦ výhodná geografická poloha
- ♦ tradice lehkého a potravinářského průmyslu
- ♦ existence významných vzdělávacích institucí
- ♦ existence vzdělané a relativně levné pracovní síly
- ♦ vysoká kvalita životního prostředí mimo centra osídlení a oblasti podřízené intenzivnímu zemědělství
- ♦ rozmanité přírodní podmínky a kulturně historické předpoklady pro rozvoj cestovního ruchu, lázeňství a tradičních krajových řemesel
- ♦ existence zdrojů tepla pro větší spádové oblasti
- ♦ existence tranzitního plynovodu a vysokotlaké magistraly
- ♦ kapacitní rezervy pro zásobování vodou

#### Slabé stránky

- ◆ obtížný přístup malých a středních podniků ke kapitálu
- ◆ nedostatečný soulad vzdělávacího systému s poptávkou na trhu práce
- ◆ nedostatečná infrastruktura a nedostačující dopravní obslužnost některých částí kraje, převážně pak venkovských oblastí
- ◆ územně a odvětvově nevyvážený rozvoj ekonomických aktivit, závislosti na jediném odvětví, nebo jediném ekonomickém subjektu
- ◆ nízká konkurenceschopnost nosných odvětví
- ◆ nízká mobilita a flexibilita pracovní síly
- ◆ nevyváženost sídelní struktury a velmi nízká hustota osídlení
- ◆ chybějící technická infrastruktura pro lokalizaci nových výrobních
- ◆ nedostatečná územní připravenost pro investory
- ◆ nedostatečné dopravní napojení regionu na okolní regiony
- ◆ malý podíl dlouhodobých zahraničních investic

#### Příležitosti

- ◆ podpora vzniku malých a středních podniků
- ◆ rozvoj zpracovatelského průmyslu na bázi místních surovin
- ◆ využití progresivních technologií při využívání přírodních surovinových zdrojů
- ◆ systematická příprava rozvojových ploch pro lokalizaci nových výrobních
- ◆ podpora vzniku a lokalizace inovačních průmyslových aktivit v průmyslových centrech
- ◆ rozvoj příhraniční a přeshraniční spolupráce
- ◆ rozvoj dopravní infrastruktury
- ◆ vybudování průmyslových parků a logistických center v kraji
- ◆ propojení informačních center v rámci EU

#### Ohrožení

- ◆ ztráta stability nosných ekonomických odvětví
- ◆ zanedbání rozvoje vzdělanosti
- ◆ zanedbání rozvoje dopravní, technické a sociální infrastruktury v kraji
- ◆ odliv kvalifikovaných sil do EU

- ♦ nedostatek finančních prostředků na realizaci uvažovaných dopravních projektů
- ♦ ztráta pracovních příležitostí v nosných odvětvích a u dominantních ekonomických subjektů
- ♦ nízké tempo růstu HDP v kraji
- ♦ ztráta atraktivity kraje pro cestovní ruch v důsledku nízké kvality služeb

Zdroj: SWOT analýza byla zpracovaná z údajů ČSÚ a na základě konzultací s pracovníky Hospodářské komory

## 5.1.2 Kraj Vysočina



Rozloha: 6 795,7 km<sup>2</sup>

Počet obyvatel: 510 032

Hustota osídlení: 75 obyvatel/ km<sup>2</sup>

Počet obcí: 704

HDP na obyvatele: 121 318 Kč (rok 2005)

Průměrná měsíční mzda: 16 748,- Kč (rok 2005)

Nezaměstnanost: 24 725 osob (rok 2004)

Název kraje Vysočina je odvozen od názvu Českomoravské vrchoviny, vyvýšené zvlněné krajiny mezi oběma historickými zeměmi České republiky. Kraj je umístěn v dopravním i populačním středu země. Na východě sousedí s krajem Jihomoravským, na západě má společnou hranici s krajem Jihočeským a Středočeským a na severovýchodě s krajem Pardubickým.

Celkový podnikatelský sektor tvoří na Vysočině 95 097 subjektů a z toho 45 003 je malých a středních podnikatelů. Ekonomika východní části kraje je ovlivněna sousedící brněnskou aglomerací, severozápadní část kraje je již spádovou oblastí hlavního města Prahy.

Výhodou Vysočiny je zachované čisté životní prostředí. Vzhledem k přírodním i dopravním podmínkám zde vznikly především podniky, které neznečišťují životní prostředí

a nové investice jsou budovány již s ohledem na přísné normy. Jako největší znečišťovatel ovzduší se tak jednoznačně projevuje dálnice, kontaminace půdy je v porovnání s ostatními kraji zanedbatelná.

Historie zanechala na Vysočině množství památek, z nichž tři, centrum Telče, klášterní kostel na Zelené Hoře u Žďáru nad Sázavou a Židovská čtvrť v Třebíči jsou zařazeny mezi světové kulturní dědictví UNESCO.

V kraji Vysočina zaujímá v podílu na HDP první místo s 34 % zpracovatelský průmysl, s 9,7 % je na druhém místě doprava, skladování a spoje, třetí je s 9,6 % zemědělství, myslivost a lesnictví, jako čtvrtý je s 8,9 % činnost v oblasti nemovitostí a pronájmu a pátý s 8,5 % je obchod. Největší nárůst je v kraji Vysočina z roku 2003 na rok 2004 zemědělství, činnost domácností a finanční zprostředkování a největší pokles zaznamenalo ubytování a stravování. Podrobnější přehled nabízí tabulka v příloze 4.

Přehled o počtu subjektů zapsaných v Registru ekonomických činností v kraji Vysočina představuje tabulka 2.

Tabulka 2: Počet subjektů zapsaných v Registru ekonomických činností v kraji Vysočina a jeho okresech k 30. 6. 2005

Počet zaměstnanců	Kraj celkem	v tom okresy:				
		Havlíčkův Brod	Jihlava	Pelhřimov	Třebíč	Žďár nad Sázavou
<b>Celkem</b>	<b>95 097</b>	<b>17 206</b>	<b>20 171</b>	<b>14 708</b>	<b>21 716</b>	<b>21 296</b>
Neuvedeno	50 014	8 763	10 892	7 573	11 399	11 387
0 - 9	42 389	7 962	8 671	6 720	9 732	9 304
10 - 49	1 988	355	441	293	443	456
50 - 249	626	112	146	110	128	130
250 a více	80	14	21	12	14	19

Zdroj: ČSÚ - Statistický bulletin – Kraj Vysočina 1. pololetí 2005

### 5.1.2.1 SWOT – Kraj Vysočina

Silné stránky

- ♦ tradice průmyslové výroby

- ◆ relativně levná pracovní síla
- ◆ územní a odvětvová diverzifikace průmyslové výroby
- ◆ čisté životní prostředí a množství kulturních a přírodních památek
- ◆ stabilizovaná hospodářská situace většiny rozhodujících průmyslových subjektů kraje
- ◆ výhodná poloha regionu vůči hlavním koncentracím domácí poptávky
- ◆ nadprůměrný podíl zahraničního kapitálu v průmyslových podnicích v rámci České republiky
- ◆ vyšší růst regionálního HDP ve srovnání s ostatními kraji
- ◆ široká nabídka ploch určených pro průmyslovou výrobu a rozvoj podnikání v kraji

#### Slabé stránky

- ◆ nedostatečná podpora a informovanost začínajících malých a středních podnikatelů
- ◆ vysoký podíl prvovýroby
- ◆ nízká intenzita soukromého podnikání ve srovnání s ostatními kraji ČR
- ◆ absence silné základny vysoké školy
- ◆ nedostatek kapitálu na zatraktivnění pozemků vhodných pro podnikání
- ◆ nízké zastoupení progresivních výrobních i nevýrobních odvětví (včetně výzkumu a vývoje) na hospodářské základně kraje

#### Příležitosti

- ◆ vytvoření sítě poradenských, informačních a školicích center pro podnikatele
- ◆ rozvoj služeb a výrobních aktivit vázaných na tranzitní dopravu
- ◆ rozvoj podnikání a služeb vázaných na cestovní ruch
- ◆ využití pilotních projektů pro rozvoj podnikání na území kraje
- ◆ využití prostředků EU a dalších dostupných zdrojů pro rozvoj podnikání v kraji
- ◆ využití prostředků EU pro zintenzivnění rozvoje přeshraniční spolupráce s Rakouskem a zeměmi EU
- ◆ vytvoření podmínek pro síťování malých a středních podniků za účelem vyšší prosperity a konkurenceschopnosti



- ♦ vytvoření podmínek pro zefektivnění spolupráce podnikatelské sféry a veřejné správy
- ♦ revitalizace průmyslových, zemědělských a jiných hospodářských objektů a areálů a jejich aktivní nabídka podnikatelům, včetně začínajících

#### Ohrožení

- ♦ zpomalení rozvoje firem při nedostatku finančních zdrojů na investice
- ♦ snižující se nabídka kvalifikované pracovní síly pro průmyslovou výrobu
- ♦ stále trvající špatná dopravní dostupnost některých hospodářských center kraje
- ♦ ztížené získávání finančních prostředků ze strukturálních fondů EU v důsledku tvrdých podmínek čerpání
- ♦ v důsledku nízkých příjmů obcí zhoršují se šance jejich finanční spoluúčasti při získávání dotací a rozvojových podpor
- ♦ riziko přestěhování významných zaměstnavatelů – investorů do jiných zemí

Zdroj: SWOT analýza byla zpracovaná z údajů ČSÚ a na základě konzultací s pracovníky Hospodářské komory

## **5.2 Programy podpory malého a středního podnikání v Jihočeském kraji a kraji Vysočina**

Malí a střední podnikatelé z Jihočeského kraje i kraje Vysočina mají v roce 2006 možnost čerpat podporu ze všech v předchozím textu představených celostátních programů.

Kromě těchto programů je v Kraji Vysočina vyhlášen pro rok 2006 Regionální program podpory rozvoje průmyslových podnikatelských subjektů na území NUTS 2 Severozápad a Moravskoslezsko a dalších regionech se soustředěnou podporou státu – v okrese Třebíč, Grantové schéma na podporu drobných podnikatelů v ekonomicky slabých regionech kraje Vysočina, Grantové schéma na podporu MSP v ekonomicky slabých regionech kraje Vysočina – regiony, pro které je podpora dosažitelná je okres Třebíč a území obcí s rozšířenou působností Nové Město na Moravě, Bystřice nad Pernštejnem a Telč a Podpora regionální a místní infrastruktury cestovního ruchu v kraji Vysočina – platí pro celé území Vysočiny.

V Jihočeském kraji je možné v roce 2006 žádat o finanční podporu z Regionálního programu podpory rozvoje průmyslových podnikatelských subjektů na území NUTS 2 Severozápad a Moravskoslezsko a dalších regionech se soustředěnou podporou státu – v okrese Český Krumlov, Grantového schématu na podporu drobných podnikatelů v Jihočeském kraji, Grantového schématu na podporu MSP v Jihočeském kraji – obě grantová schémata platí v spádových obvodech obcí Český Krumlov, Dačice, Slavonice, Nová Bystřice, Nové Hrady, Mirovice, Mirovice, Volary, Blatná, Vodňany, Programu zvýhodněných úvěrů pro MSP v Jihočeském kraji – platí pro celý kraj a Dotovaného poradenství pro MSP v Jihočeském kraji – platí pro celý Jihočeský kraj.

### **5.2.1 Regionální programy Ministerstva pro místní rozvoj**

#### **Regionální programy v NUTS II Moravskoslezsko, Severozápad a dalších regionech se soustředěnou podporou státu**

Jde o regionální program podpory rozvoje průmyslových podnikatelských subjektů. Cílem programu je podpora realizace vybraných projektů k zajištění vzniku nových pracovních míst ve vybraných regionech se soustředěnou podporou státu s dodržáním maximální efektivity a hospodárnosti vynaložených finančních prostředků.

Podpora je poskytnuta formou systémové investiční dotace na realizaci investičního podnikatelského projektu do výše maximálně 50 % celkových investičních nákladů projektu, nejvýše však 20 mil. Kč. Podpora pro investiční akci za celou dobu čerpání veřejné podpory překročit v jednotlivých regionech ČR hodnoty: Moravskoslezsko a Střední Čechy – 50 %, Severozápad a Střední Morava – 49 %, Severovýchod a Jihovýchod – 48 % a Jihozápad – 46 %.

Územní vymezení programu:

NUTS 2 Severozápad: okresy Děčín, Chomutov, Litoměřice, Louny, Most, Teplice, Ústí nad Labem, Cheb, Karlovy Vary a Sokolov,

NUTS 2 Moravskoslezsko: okresy Bruntál, Frýdek Místek, Nový Jičín, Karviná, Opava a Ostrava.

NUTS 2 v dalších okresech: Český Krumlov, Hodonín, Jeseník, Přerov, Rakovník, Svitavy, Šumperk, Tachov, Třebíč, Vyškov a Znojmo.

V roce 2004 tomto programu bylo podpořeno celkem 26 podnikatelských subjektů. Poskytnutí podpory bylo vázáno na vytvoření nových pracovních míst, a proto realizací podpořených projektů vzniklo 315 pracovních míst v roce 2004 a 255 pracovních míst vznikne v roce 2005.

Pro malé a střední podnikatele bylo v roce 2004 poskytnuto 18 dotací ve výši 77,4 mil. Kč. V regionu Severozápad bylo poskytnuto 8 dotací v celkové výši 31,0 mil. Kč, v regionu Moravskoslezsko 3 dotace v celkové výši 10,6 mil. Kč a v hospodářsky slabých regionech 7 dotací v celkové výši 35,8 mil. Kč.

## **5.2.2 Regionální podpora MSP v Jihočeském kraji**

### **Grantové schéma v Jihočeském kraji**

Jihočeský kraj vyhláší v souladu s Programovým dokumentem a Programovým dodatkem Společného regionálního operačního programu grantové schéma (dále jen GS) na podporu malých a středních podnikatelů v ekonomicky slabých regionech Jihočeského kraje a grantové schéma na podporu drobných podnikatelů v ekonomicky slabých regionech Jihočeského kraje.

Operačním cílem GS je zvýšit prosperitu regionů rozvojem drobných podniků, malých a středních podniků a řemesel a vytvářením nových pracovních příležitostí, podpora existujících drobných a malých a středních podnikatelů přispívajících k soudržnosti kraje, rozvoj stávajících drobných, malých a středních podniků s cílem vytváření nových pracovních míst v hospodářsky slabých a strukturálně postižených oblastech a v regionech definovaných krajem a diverzifikace ekonomické základny ve strukturálně postižených oblastech kraje. Specifickým cílem GS je zvýšení počtu vytvořených pracovních míst u drobných, malých a středních podnikatelů ve vybraných regionech kraje v programovacím období 2004 – 2006.

Celková částka pro výzvu č. MSP/SROP/1.1./2/2005 na podporu malých a středních podnikatelů v rámci ekonomicky slabých regionů Jihočeského kraje činí 8 724 751 Kč a celková částka pro výzvu č. DP/SROP/1.1./2/2005 na podporu drobných podnikatelů v rámci ekonomicky slabých regionů Jihočeského kraje činí 4 697 943 Kč.

### **Program Dotované poradenství pro MSP v Jihočeském kraji**

Cílem programu je zvyšování počtu odborně informovaných podnikatelů pomocí dotovaného poradenství. Tím kontinuálně posilovat absorpční kapacitu kraje, především v oblasti podpory MSP a posílit konkurenceschopnost a výkonnost regionální politiky. Prioritou je zlepšení využívání informačních technologií pro podnikatelské aktivity, lepší orientace v otázkách práva, marketingu a zefektivnění čerpání financí z dotačních titulů ČR a EU pro podnikatelské projekty.

### **Program zvýhodněných úvěrů pro drobné a malé podnikatele v Jihočeském kraji**

Navrhovatelem programu je Jihočeský kraj a realizátorem je Českomoravská záruční a rozvojová banka.

Cílem programu je formou majetkově nezajištěných zvýhodněných mikroúvěrů pro financování provozních a investičních potřeb drobných a malých podnikatelů zlepšit dostupnost financování pro podniky, které jsou schopné se dále aktivně podílet se na ekonomickém rozvoji kraje.

Tento program umožní poskytnout podnikatelům úvěr až do výše 750 000 Kč se splatností max. 4 roky a s pevnou úrokovou sazbou 5 % p.a.

Pokud podnikatelský projekt bude realizován ve vymezených regionech se soustředěnou podporou státu dle usnesení vlády č. 722/2003 na území Jihočeského kraje, tj. v okrese Český Krumlov, a dále v hospodářsky slabých oblastech, vymezených na území Jihočeského kraje na období 2004-2006, činí maximální splatnost úvěru 4 roky.

#### **5.2.2.1 Projekty Hospodářské komory – Jihočeský kraj**

##### **Aftercare pro jihočeské malé a střední podniky ve fázi růstu a rozvoje**

Aftercare je vzdělávací program zaměřený na management firmy. Malí a střední podnikatelé (MSP) do 50 zaměstnanců vykazují dlouhodobě horší podmínky v přístupu k finančním prostředkům pro rozvoj lidského kapitálu. Dostupné evropské statistiky uvádějí, že se MSP v 3. až 5. roku své existence dostává do krize. Většinou chybí lidské schopnosti a dovednosti pro zvládnutí tohoto období v podnikání tak, aby firma kontinuálně prosperovala. Tento vzdělávací projekt může být pomocí a jednou z cest k řešení.

Projekt je spolufinancován Evropským sociálním fondem a Státním rozpočtem České republiky

##### **Aftercare pro začínající podnikatele**

Projekt je zaměřen na vytvoření a realizaci systému dalšího vzdělávání, a to včetně zajištění nutného vybavení pro realizaci systému. Je určen pro začínající malé podnikatele v Jihočeském kraji. Jihočeská hospodářská komora ve spolupráci s Úřadem práce v Českých Budějovicích, Radou pro rozvoj lidských zdrojů a Jihočeskou univerzitou bude v rámci projektu pořádat odborné vzdělávací kurzy, které svým charakterem naváží na již probíhající kurzy Základy podnikání (ZP).

Hlavním cílem projektu je vytvořit pro začínající podnikatele komplexní systém dalšího vzdělávání. Účelem projektu je nabízet řešení, jak vykročit ze začarovaného kruhu nezaměstnanosti. Dalším cílem je umožnit skupinám osob, ohroženým na trhu práce, stát se samostatnými, a to především poskytnutím uceleného přehledu podstatných aktuálních informací.

Tento projekt je spolufinancován Evropskou unií a Českou republikou.

### **Informační místa pro podnikatele**

Jihočeská hospodářská komora realizuje projekt Hospodářské komory České republiky Informační místa pro podnikatele (InMP). Cílem projektu je zvýšení informovanosti českých podnikatelů o jednotném evropském trhu, o státních programech podpory malého a středního podnikání v ČR a na základě posouzení konkrétních potřeb podnikatele zprostředkovat kontakt na kompetentní místa schopna poskytnout specializované informace a služby.

V současné době fungují regionální informační místa ve všech bývalých okresních městech a vznikají nově expozitury regionálních míst v obcích 3. stupně. V Jihočeském kraji mohou podnikatelé navštívit 7 regionálních informačních míst.

Informace byly zpracovány podle internetových stránek Hospodářské komory.

## **5.2.3 Regionální podpora MSP v kraji Vysočina**

### **Grantové schéma v kraji Vysočina**

Kraj Vysočina vyhlašuje v souladu s Programovým dokumentem a Programovým dodatkem Společného regionálního operačního programu grantové schéma (dále jen GS) na podporu malých a středních podnikatelů v ekonomicky slabých regionech kraje Vysočina a grantové schéma na podporu drobných podnikatelů v ekonomicky slabých regionech kraje Vysočina.

Kraj je charakterizován výraznou disproporcí mezi centrem a zbývajícím územím, které je převážně venkovského charakteru. Oblasti, na než se zaměřuje podpora GS, patří mezi strukturálně slabé a ekonomicky problémové regiony, které charakterizuje vysoká míra nezaměstnanosti a málo diverzifikovaná ekonomická základna. Podnikatelský sektor je málo stabilní a charakterizuje jej nízká míra ziskovosti a nízká míra návratnosti investic.

Malé a střední podniky mají často i obtížný přístup k výhodnějším úvěrům a tím i omezené možnosti pro produktivní investice a svůj rozvoj. Důležitým předpokladem pro rozvoj těchto oblastí je především diverzifikace a zvýšení nabídky pracovních příležitostí.

Operačním cílem GS je zvýšit prosperitu regionů rozvojem drobných podniků, malých a středních podniků a řemesel a vytvářením nových pracovních příležitostí, podpora existujících drobných a malých a středních podnikatelů přispívajících k soudržnosti kraje, rozvoj stávajících drobných, malých a středních podniků s cílem vytváření nových pracovních míst v hospodářsky slabých a strukturálně postižených oblastech a v regionech definovaných krajem a diverzifikace ekonomické základny ve strukturálně postižených oblastech kraje. Specifickým cílem GS je zvýšení počtu vytvořených pracovních míst u drobných, malých a středních podnikatelů ve vybraných regionech kraje v programovacím období 2004 – 2006.

Celková částka pro výzvu MSP/SROP/1.1./2/2005 na podporu malých a středních podnikatelů v rámci ekonomicky slabých regionů kraje Vysočina činí 18 471 733 Kč a celková částka pro výzvu DP/SROP/1.1./2/2005 na podporu drobných podnikatelů v rámci ekonomicky slabých regionů kraje Vysočina činí 10 539 729 Kč.

### **Fond Vysočiny**

Fond Vysočiny byl zřízen usnesením zastupitelstva kraje v roce 2002 a představuje nástroj k realizaci regionální politiky v rámci schváleného Programu rozvoje kraje Vysočina. Jeho cílem je transparentnost a jednotný systém v rozdělování podpory, zapojení velkého množství partnerů a jejich trénink na pravidla podávání grantů. Prostřednictvím Fondu Vysočiny podporuje kraj Vysočina řadu regionálních aktivit v oblasti sportu, kultury, informatizace, územního plánování, životního prostředí, vzdělávání a zemědělství.

V prvním roce činnosti bylo do Fondu Vysočiny převedeno z rozpočtu kraje 81.4 mil. Kč, v druhém roce 120 mil. Kč, v roce 2004 částka činila 4 mil. Kč a v roce 2005 to bylo 60 mil. Kč.

#### **5.2.3.1 Projekty Hospodářské komory – Jihlava**

## **Aktivní hospodářský prostor**

Jednou z podpor Hospodářské komory v kraji Vysočina je i projekt Aktivní hospodářský prostor. Všeobecným cílem projektu je posílení ekonomického potencionálu a konkurenceschopnosti malých a středních firem v hraničních oblastech, cílená pomoc při umístění jejich produktů na trhu a přispění k dlouhodobému hospodářskému rozvoji příhraničních regionů Vysočina a Dolní Rakousko.

Poradenský servis nabízí informační služby, pravidelné konzultační dny, asistence podnikatelům při kontaktech v Rakousku (asistence jak českým tak i rakouským podnikatelům), aktivní vyhledávání obchodních příležitostí a párování poptávek a nabídek.

Informace byly zpracovány podle internetových stránek Hospodářské komory Jihlava.



## 6 POROVNÁNÍ REGIONŮ Z HLEDISKA ČERPÁNÍ PODPOR

Jihočeský kraj a kraj Vysočina mají mnoho společných rysů, ale i mnoho rozdílů. Jihočeský kraj je větší rozlohou, má více obyvatel i podnikatelů, kterých je v roce 2004 v Jihočeském kraji registrováno 142 796 a na Vysočině 95 816.

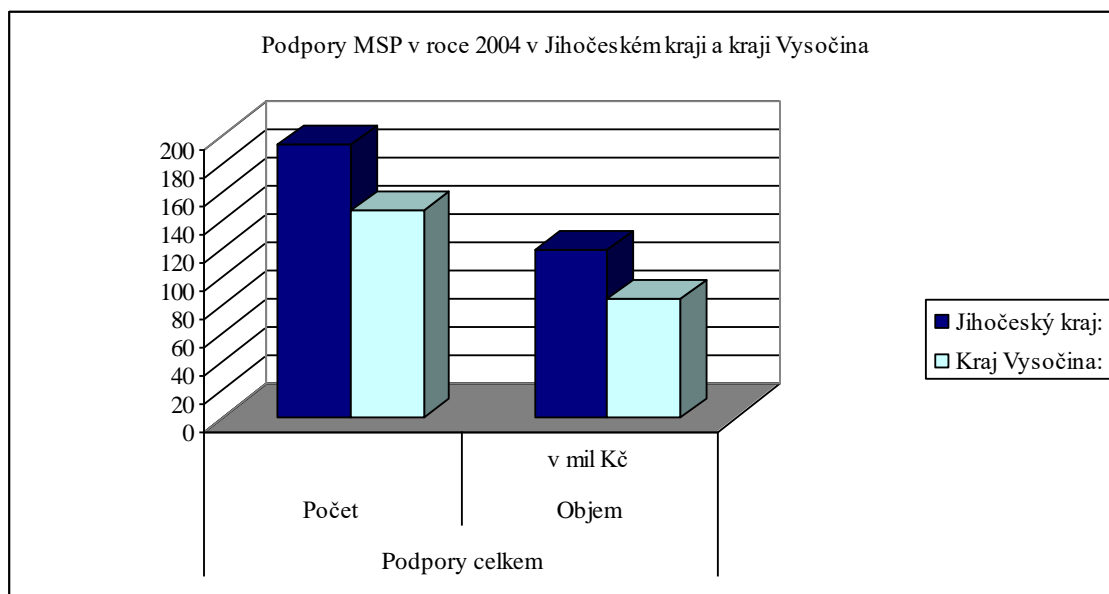
V Jihočeském kraji bylo v roce 2004 vyhověno 193 žadatelům o podporu z programů Ministerstva průmyslu a obchodu ČR. Objem vyplacených finančních prostředků byl 118,7 mil. Kč. V kraji Vysočina bylo v roce 2004 přiděleno 147 podpor, což je o 46 podpor méně než v Jihočeském kraji. Celková částka přidělených dotací pro Vysočinu byla 83,4 mil. Kč, takže o 35,2 mil Kč méně než v Jihočeském kraji.

Tabulka 3.: Celkové podpory pro MSP v roce 2004 v Jihočeském kraji a kraji Vysočina

Oblast	Podpory celkem	
	Počet	Objem v mil Kč
<b>Jihočeský kraj:</b>	<b>193</b>	<b>118,7</b>
Č. Budějovice	50	37,6
Č. Krumlov	37	22,2
J. Hradec	26	17,3
Písek	20	8,6
Prachatice	24	10,2
Strakonice	17	8,8
Tábor	19	14
<b>Kraj Vysočina:</b>	<b>147</b>	<b>83,5</b>
Havl. Brod	28	14,9
Jihlava	31	17,6
Pelhřimov	16	4,7
Třebíč	34	24,1
Žďár n.Sázavou	38	22,2

Zdroj: Zpracováno z údajů ČMZRB

Graf 1.: Celkové podpory pro MSP v roce 2004 v Jihočeském kraji a kraji Vysočina

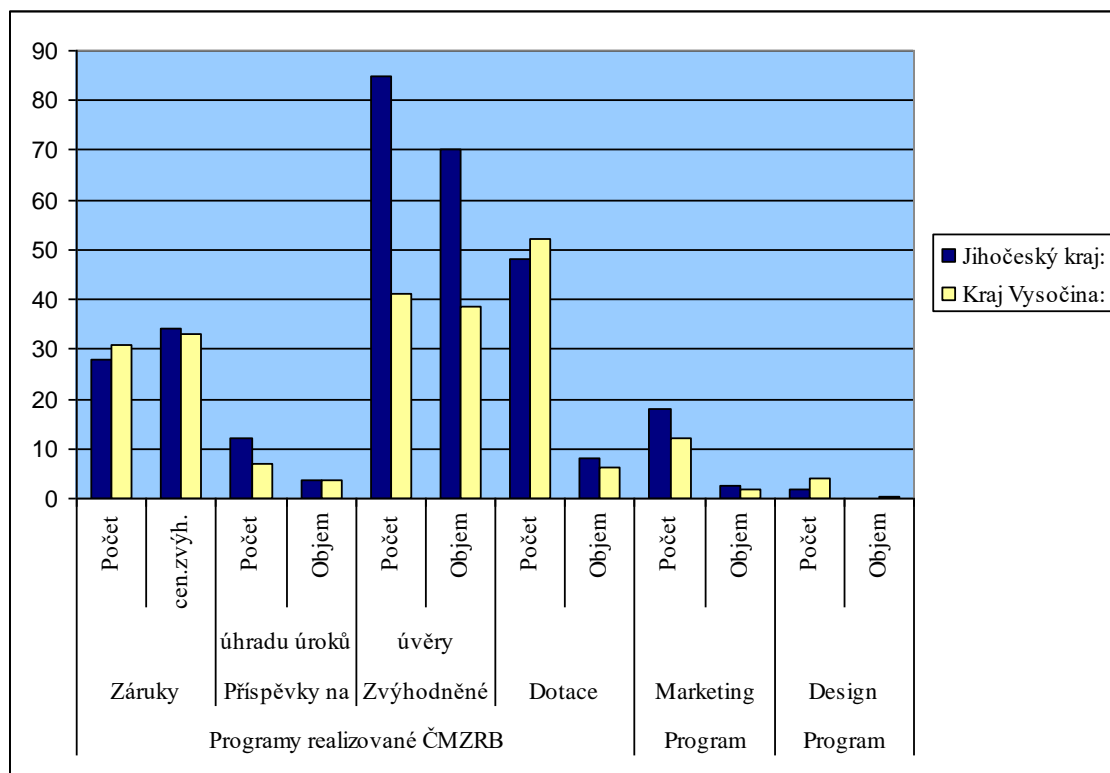


Tabulka 4.: Jednotlivé podpory pro MSP v roce 2004 v Jihočeském kraji a kraji Vysočina

Oblast	Programy realizované ČMZRB								Program Marketing		Program Design	
	Záruky		Příspěvky na úhradu úroků		Zvýhodněné úvěry		Dotace		Počet	Objem	Počet	Objem
	Počet	c.zvýh v mil. Kč	Počet	Objem	Počet	Objem	Počet	Objem				
<b>Jihočeský kraj:</b>	<b>28</b>	<b>34</b>	<b>12</b>	<b>3,7</b>	<b>85</b>	<b>70,2</b>	<b>48</b>	<b>7,9</b>	<b>18</b>	<b>2,7</b>	<b>2</b>	<b>0,16</b>
Č. Budějovice	7	14,4	0	0	18	20,6	19	1,7	6	0,9	0	0
Č. Krumlov	2	4,7	8	2,9	16	12,2	9	2,2	2	0,2	0	0
J. Hradec	2	2,3	0	0	15	13,7	4	0,5	5	0,8	0	0
Písek	6	2,8	0	0	7	4,69	5	1	0	0	2	0,16
Prachatice	7	1,9	0	0	12	8	5	0,3	0	0	0	0
Strakonice	0	0	2	0,2	11	6,6	4	2	0	0	0	0
Tábor	4	7,9	2	0,6	6	4,5	2	0,2	5	0,8	0	0
<b>Kraj Vysočina:</b>	<b>31</b>	<b>32,9</b>	<b>7</b>	<b>3,6</b>	<b>41</b>	<b>38,7</b>	<b>52</b>	<b>6,2</b>	<b>12</b>	<b>1,7</b>	<b>4</b>	<b>0,3</b>
Havl. Brod	3	5,3	1	1,6	6	5,2	14	2	4	0,8	0	0
Jihlava	9	10,8	1	0,6	10	4,8	11	1,4	0	0	0	0
Pelhřimov	3	0,9	1	0,2	2	2,6	7	0,7	2	0,2	1	0,06
Třebíč	8	6,1	2	0,3	9	16,2	11	1,2	3	0,2	1	0,08
Žďár n.Sázavou	8	9,8	2	0,9	14	9,9	9	0,9	3	0,5	2	0,16

Zdroj: Zpracováno z údajů ČMZRB

Graf 2.: Jednotlivé podpory pro MSP v roce 2004 v Jihočeském kraji a kraji Vysočina



V rámci Jihočeského kraje měly největší úspěch zvýhodněné úvěry ČMZRБ, u kterých bylo vyhověno v 85-ti případech v celkové částce 70,2 mil. Kč. Na druhém místě v počtu čerpaných podpor skončily dotace poskytované ČMZRБ. Pro Jihočeský kraj jsou vhodné programy, které poskytují zvýhodněné úvěry, příspěvky na úhradu úroků a program Marketing.

Z oblastí Jihočeského kraje nejvíce čerpala oblast České Budějovice, kde malí a střední podnikatelé v roce 2004 čerpali 37,6 mil Kč, na druhém místě se umístila hospodářsky slabá oblast Český Krumlov, kde čerpali 22,2 mil. Kč.

V kraji Vysočina mají největší podíl na celkových podporách dotace z programů realizovaných ČMZRБ, druhé skončily zvýhodněné úvěry ČMZRБ. V kraji Vysočina našly lepší uplatnění záruky za bankovní úvěry, dotace od ČMZRБ a program Design.

V čerpání podpor byla v kraji Vysočina nejuspěšnější hospodářsky slabá oblast Třebíč, která čerpala 24,1 mil. Kč následována Žďárem nad Sázavou s 22,2 mil Kč.

## 7 NÁVRHY A OPATŘENÍ

### 7.1 Návrhy a opatření v České republice

Za nepříznivou situací malých a středních podniků v ČR nestojí vždy jejich špatné hospodaření. Firmy mají problémy také "díky" nedokonalým zákonům, korupci, špatnému fungování veřejné správy, nepřehlednému daňovému systému, nedostatku informací atd.

Nepřímá podpora státu se zaměřuje na vylepšení podnikatelského prostředí. Je třeba vytvořit příznivé prostředí pro MSP především zjednodušováním administrativních povinností a zmírňováním možných nepříznivých dopadů nové legislativy. Legislativní prostředí a vymahatelnost práva v České republice je špatná. Justice nesplňuje dostatečně svou hlavní úlohu – zajistit občanům rychle spravedlnost před soudem. Podnikatelé jsou neustále zatěžováni novelizacemi právních předpisů a vznikem nových regulačních opatření a jejich nedostatečnou provázaností. Je proto třeba provést reorganizaci soudů tak, aby byla převedena část práce soudce na soudní úředníky a posílit odpovědnost a zpětnou vazbu soudců za své výsledky. Občanské, obchodní a pracovní právo je upraveno zpravidla již překonanými předpisy a proto by měla být přijata nová moderní úprava těchto oblastí práva a měly být sníženy požadavky na podnikatele tam, kde jdou nad rámec požadavků práva EU. Dále je třeba přijmout zákon o úpadku, který posiluje roli věřitelů a tím zlepšuje podnikatelské prostředí v České republice.

Fungování veřejné správy by zlepšilo propojení dat z registrů, které jsou v současné době izolované. Odstraněním nadměrné administrativy by se dosáhlo snížení nákladů podnikatelů. Bylo by vhodné vytvořit nový registr dlužníků státu a zavést centrální kontaktní místa a ta budou jediným úřadem pro podnikatele při jejich komunikaci s veřejnou správou. Ve veřejné správě by se měl prosadit klientský přístup a měla by vzniknout zpětná vazba mezi občany a úředníky veřejné správy.

Aby daňový systém fungoval efektivně, nesmí jeho správa představovat nadměrnou zátěž pro státní správu ani pro podnikatele. Hlavním cílem daňové politiky musí být maximalizace ekonomického růstu, nikoliv maximalizace daňových příjmů státu, proto je nutné provést reformu daňového systému a zajistit neměnnost daňových pravidel v průběhu delšího časového období a jednotnost jejich výkladu.

Korupce je vnímána jako velký problém, který ničí hodnotový systém ve společnosti, způsobuje neefektivitu v hospodářství a zvýhodňuje skupiny občanů před

jinými. Korupce způsobuje, že velká část obyvatelstva ztrácí důvěru ve spravedlivé fungování veřejné správy. To je důvodem proč by měl stát zakročit a s korupcí bojovat.

Stát by měl vytvářet vhodné podmínky k rozvoji podnikání. Zatímco podmínky pro zahraniční investory a velké podniky se během posledních let zlepšily, stále přetrvává problém přístupu malých a středních podniků ke službám. Špatná je dostupnost kapitálu u nově zakládaných společností. Pozornost by ale měla být více soustředěna na podporu podnikání a rozvoj konkurenceschopnosti a exportního potenciálu malých a středních podniků. Je třeba vytvořit srozumitelné dokumenty, jak získat prostředky pro podnikání a blíže spolupracovat s bankovním sektorem při harmonizaci procesů a podmínek pro získání veřejné podpory s procesy komerčního financování. Je tedy třeba zvýšit intervence státu v oblasti bankovních služeb a zvýhodněné finanční produkty nabízet zejména prostřednictvím soukromých finančních subjektů.

Evropská unie i Česká republika vypisují programy podpory MSP, které slouží jako jedna z významných pomoci, i když v čerpání jsou nedostatky, které by se měly zlepšit. Výsledky Ministerstva průmyslu a obchodu a jeho operačního programu Průmysl a podnikání v oblasti plateb jsou v rámci ČR nejlepší (při 18 % celkové alokaci prostředků rozdělených mezi všech 5 operačních programů v ČR čerpá cca 39 % podíl všech výdajů), v porovnání s okolními zeměmi je zřejmé zpoždění ve skutečném využívání strukturálních fondů. Proto je třeba při rozdělování prostředků na jednotlivé operační programy je třeba vycházet ze zkušeností současného programovacího období, o které programy, priority a opatření je mezi žadateli největší zájem a kde naopak hrozí nevyčerpání přidělené kvóty.

Mezi přímou podporu ze strany České republiky řadíme podpoření konkurenceschopnosti, pomocí posílení programů na podporu nových exportérů a vstupu těchto podniků na nové trhy, poskytování asistenčních služeb v zahraničních kancelářích, aktivní vyhledávání a předávání obchodních příležitostí. Také je třeba posílit ochranu domácího trhu před nekalými dovozy a mimocelními dovozy.

Potenciálním zájemcům o podpory by měly být poskytnuty aktuální a co nejucelenější informace. Je třeba maximálně využít a případně rozvíjet instituce, které působí v oblasti podpory MSP s cílem optimálně využít jejich technické a personální kapacity. Zlepšit informovanost by šlo i pomocí reklamní kampaně, kde by se prezentovaly instituce, které nabízí pomoc.

Zájem o projekty z programů podpory MSP je obrovský. Čerpání finančních prostředků z těchto programů je naneštěstí závislé na financích, které jsou omezené státním rozpočtem a rozpočtem krajů a bývají již v průběhu roku vyčerpány. Ne všechny již přijaté žádosti jsou vyřízeny, ale jsou převedeny do dalšího roku, kdy daný program nemusí být vypsan.

V oblasti rozvoje lidských zdrojů by bylo třeba zlepšit investice do vzdělání, a to zejména v oblasti výuky a výměny zkušeností a rozšiřovat kurzy se zaměřením na podnikání a podnikavost na všech stupních výuky. Dále je třeba podporovat přenos znalostí z akademické sféry do prostředí MSP.

Stát a regiony by měly pokračovat v podpoře prostředí, které umožňuje efektivně a bezprostředně provazovat výzkum a vývoj na univerzitách a podnikání a nadále vytvářet podmínky pro rozvoj investicemi do inkubátorů a technologických parků. Zapotřebí je podporovat jejich poradenské aktivity a zejména zapojit fondy rizikového kapitálu. Stát má vytvořit vhodné prostředí, cestou jsou v této oblasti i státní intervence.

Zásadní pro růst ekonomiky a konkurenceschopnosti je co nejširší využití výsledků výzkumu a vývoje ve formě inovací a užití nových technologií k modernizaci a restrukturalizaci výroby. Česká republika zaostává ve výši prostředků poskytovaných na základní aplikovaný výzkum a vývoj. V sektoru MSP je tato situace nejkritičtější. Přitom je zřejmé, že zkracování investičního cyklu a rychlý vývoj nových technologií bude zásadně měnit budoucí vzhled zpracovatelské výroby a MSP mají v tomto výhodu větší flexibility.

## **7.2 Návrhy a opatření v Jihočeském kraji a kraji Vysočina**

V regionech je potřeba identifikovat obory, ve kterých jsou konkurenceschopné, a zaměřit se na jejich podporu. V Jihočeském kraji je třeba podpořit zejména potravinářský, zpracovatelský a lehký průmysl a v kraji Vysočina zejména zpracovatelský průmysl, dopravu a zemědělství.

Ze SWOT analýzy dále vyplývá, že je nutné zlepšit dopravní obslužnost, urychlit a dokončit napojení Jihočeského kraje a kraje Vysočina na mezinárodní dálniční, železniční a leteckou síť.

V kraji Vysočina je třeba podpořit vznik a vývoj vzdělávacích institucí, zejména technického směru s napojením těchto institucí na podniky průmyslové výroby.

Velký význam pro rozvoj regionů v současné době představují průmyslové zóny a investiční příprava technologických parků, která by měla v nejbližší době vzniknout v Jihočeském kraji a na Vysočině. Dalším významným krokem se může stát spolupráce podniků, vzdělávacích institucí a samosprávných celků v klastrech.

Pro oba regiony je výhodné podporovat přeshraniční spolupráci s Rakouskem, Německem a ostatními zeměmi EU. Regiony by se měly více zaměřit na spolupráci přeshraničních podniků, státních a vzdělávacích institucí. Tato spolupráce by měla být podpořena programy podpory.

Stále větší význam v prosperitě krajů sehraává turistický ruch. V kraji Vysočina je pro rok 2006 vyhlášen program regionální a místní infrastruktury cestovního ruchu. Tento program by měl pomoci k lepšímu využívání kulturního dědictví, bohatství a architektury a zvýšit kvalitu služeb. Tento krok je pro kraj prospěšný a výhodné by bylo zavést tento program i v Jihočeském kraji.

Oba kraje by měly více podporovat výzkum a vývoj ve formě inovací a užití nových technologií, v Jihočeském kraji vznikla organizace JAIP – Jihočeská agentura pro podporu inovačního podnikání a bylo by vhodné, aby podobná agentura vznikla i v kraji Vysočina.

Krok správným směrem je vznik Regionální rozvojové agentury Vysočina a Regionální rozvojové agentury jižních Čech, které se podílí na tvorbě regionální politiky, iniciují rozvojové projekty, zprostředkovávají zahraniční spolupráci atp..

Malí a střední podnikatelé v Jihočeském kraji i kraji Vysočina mají hodně příležitostí pro získání podpor. Tyto podpory však nejsou dostatečně čerpány a to i vlivem nízké informovanosti MSP.

## 8 ZÁVĚR

Účelem této diplomové práce je zhodnotit možnosti podpory malého a středního podnikání v České republice a ve vybraných regionech. Z této analýzy vyplynuly závěry o nutnosti řešení problémových oblastí.

Podpora malého a středního podnikání formu přímou a nepřímou. V České republice je třeba zlepšit nepřímé podpory a pak lze lépe využívat přímé podpory. Mezi nepřímé podpory, které naléhavě potřebují změnu patří legislativní prostředí, daňový systém, boj s korupcí, přístup k informacím, zjednodušení administrativy a další.

Přímé dotace pro malé a střední podnikatele v České republice zastřešuje Ministerstvo průmyslu a obchodu, které spolupracuje i s ostatními ministerstvy, a jeho programy. Čerpání podpor z celostátních programů na podporu MSP má rostoucí trend, a to zejména v oblasti dotací, které vyrovnávají počáteční náskok v čerpání zvýhodněných úvěrů. V roce 2006 se očekává čerpání OPPP až do výše 4 mld. Kč. V roce 2005 bylo z celkového počtu 3497 žádostí o podporu zazávazkováno 1741 případů ve výši 3.890.984.795 Kč. Bylo vydáno 356 rozhodnutí o poskytnutí dotace na celkovou výši 2.619.701.220,- Kč a uzavřeno 980 úvěrových smluv na celkovou výši úvěrů 1.099.446.417,- Kč. Jde o navýšení oproti roku 2004, kdy bylo na realizaci programů v ČMZRB vyčerpano 2 340,0 mil. Kč. Tyto výsledky ukazují velký zájem malých a středních podnikatelů o programy podpory a zároveň se ukazuje, že díky těmto dotacím se zvyšuje úroveň České republiky v mnoha oblastech.

Při srovnání krajů v čerpání podpor z programů Ministerstva průmyslu a obchodu se lépe umístil Jihočeský kraj, který v roce 2004 čerpal 118,7 mil. Kč a získal tak pro podnikatele ve svém spádovém obvodu o 35,2 mil. Kč více než kraj Vysočina (ten získal 83,5 mil. Kč). Ukázalo se, že pro Jihočeský kraj jsou vhodné programy, které poskytují zvýhodněné úvěry, příspěvky na úhradu úroků a program Marketing. V kraji Vysočina našly lepší uplatnění záruky za bankovní úvěry, dotace od ČMZRB a program Design. V obou krajích je třeba zlepšit dostupnost peněžních prostředků pro MSP.

Kraje podporují MSP prostředky ze Společného regionálního programu pomocí grantových schémat pro MSP a drobné podnikatele. Více prostředků z těchto grantových schémat se čerpá na Vysočině. K podpoře MSP přispívají také finanční prostředky z Fondu Vysočina.



Stále významnější pro sektor malých a středních podniků jsou vládní, nevládní i soukromé instituce, které poskytují různorodé služby podnikatelům. Mezi nejvýznamnější patří Českomoravská záruční a rozvojová banka, Hospodářská komora České republiky, Czechinvest, Regionální poradenská a informační centra a Podnikatelská a inovační centra, Regionální rozvojové agentury, Centrum pro regionální rozvoj České republiky, Rada pro rozvoj podnikatelského prostředí, Euro Info Centra, Česká energetická agentura a další. Většina těchto institucí má své sídlo na Vysočině i v Jižních Čechách a malí a střední podnikatelé mají možnost využít jejich služby.

V obou regionech je třeba:

- ◆ zlepšovat přístup MSP k finančním zdrojům,
- ◆ zlepšovat přístup MSP k informacím, poradenským službám a dalšímu vzdělávání,
- ◆ podporovat spolupráci a propojení škol, státní správy, institucí podporujících MSP a podnikatelů,
- ◆ zlepšovat dopravní obslužnost a investovat do letecké a železniční sítě,
- ◆ zlepšovat přeshraniční spolupráci s Rakouskem, Německem, ale i s ostatními zeměmi EU,
- ◆ zrychlit vznik průmyslových zón a investiční přípravy technologických parků,
- ◆ podporovat exportní aktivity,
- ◆ pracovat na odstranění vysokého administrativního zatížení a překážek v podnikání.

V kraji Vysočina je třeba:

- ◆ podporovat zpracovatelský průmysl, dopravu a zemědělství,
- ◆ podporovat vznik a vývoj vzdělávacích institucí, zejména technického směru s napojením těchto institucí na podniky průmyslové výroby.

V Jihočeském kraji je třeba:

- ◆ podporovat tradiční zpracovatelský potravinářský, stavební a lehký průmysl,
- ◆ zavést program podporující cestovní ruch.

Pomocí této analýzy bylo zjištěno, že podpora MSP v České republice i v regionech jsou na dobré úrovni. Návrhy a opatření, uvedené v této práci by mohly pomoci ke zlepšení situace malých a středních podniků.

## 9 PŘEHLED POUŽITÉ LITERATURY

BARTÁK, K.: Průvodce Evropskou unií, Ministerstvo zahraničních věcí ČR, Praha 1999, ISBN 80-85865-74-6

BEDNÁŘOVÁ, D.: Regiony Jihočeský kraj a Mühlviertel (Partneři spolupráce v oblasti malého a středního podnikání). Jihočeská univerzita, České Budějovice 2003, s. 5-18, ISBN 80-7040-640-2

DVOŘÁČEK, J.: Podpora podnikání (Průmyslová politika). I. díl. VŠE Nakladatelství Oeconomica, Praha 2003, s. 127 –137, ISBN 80-245-0502-9

Ministerstvo pro místní rozvoj ČR: Průvodce fondy Evropské unie, Praha 2004

Ministerstvo průmyslu a obchodu ČR: Průvodce podnikatele podpory z Operačního programu průmysl a podnikání, Praha 2004

PEŠEK, P.: Podpora rozvoje problémových regionů a předvstupní pomoc Evropské unie. Univerzita J. E. Purkyně, Ústí nad Labem 2001, s. 97-124, ISBN 80-7044-379-0

ŠELEŠOVSKÝ, J.: Fondové financování jako faktor diverzifikace veřejných financí. I. díl. Masarykova univerzita, Brno 2003, s.21-26, ISBN 80-210-3065-8

VEBER, J., SRPOVÁ, J. a kol.: Podnikání malé a střední firmy. Grada Publishing, Praha 2005, s. 13-44, ISBN 80-247-1069-2

[www.cmzrb.cz](http://www.cmzrb.cz) – internetové stránky Českomoravské záruční a rozvojové banky

[www.crr.cz](http://www.crr.cz) internetové stránky Centra pro regionální rozvoj

[www.czechcentres.cz](http://www.czechcentres.cz) – internetové stránky Českých center

[www.czechinvest.cz](http://www.czechinvest.cz) – internetové stránky Czechinvestu

[www.czechtrade.cz](http://www.czechtrade.cz) – internetové stránky Czechtrade

[www.euroinfocentra.cz](http://www.euroinfocentra.cz) – internetové stránky Euro info center ČR

[www.hkcr.cz](http://www.hkcr.cz) – internetové stránky Hospodářské komory ČR

[www.kraj-jihocesky.cz](http://www.kraj-jihocesky.cz) – internetové stránky Jihočeského kraje

[www.kr-vysocina.cz](http://www.kr-vysocina.cz) – internetové stránky kraje Vysočina

[www.mfcr.cz](http://www.mfcr.cz) – internetové stránky Ministerstva financí ČR

[www.mmr.cz](http://www.mmr.cz) – internetové stránky Ministerstva pro místní rozvoj ČR

[www.mpo.cz](http://www.mpo.cz) – internetové stránky Ministerstva průmyslu a obchodu ČR

[www.strukturalni-fondy.cz](http://www.strukturalni-fondy.cz) – internetové stránky Strukturálních fondů

Usnesení vlády č. 1257 o politice podpory MSP a programech podpor

Zákon č. 47/2002 Sb., o podpoře malého a středního podnikání

Zákon č. 301/1992 Sb., o Hospodářské komoře ČR

## PŘÍLOHY

Příloha 1: Porovnání vybraných krajských údajů s Českou republikou v roce 2004

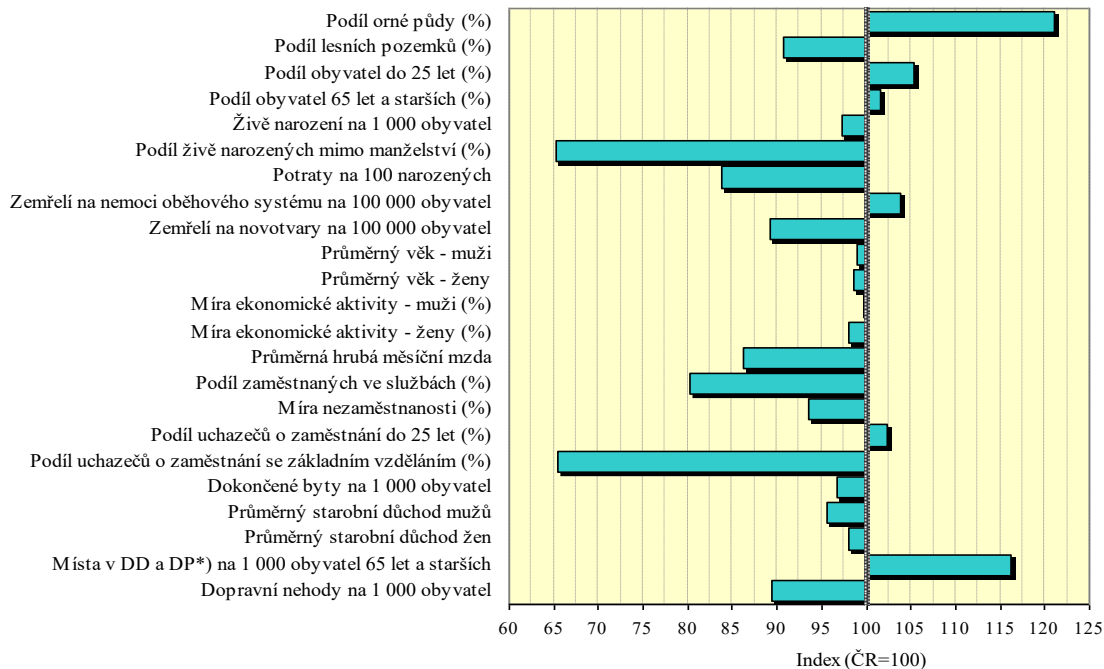
Příloha 2: Struktura hrubé přidané hodnoty podle odvětví OKEČ (%)

Příloha 3: Mezikrajové srovnání vybraných ukazatelů za rok 2004

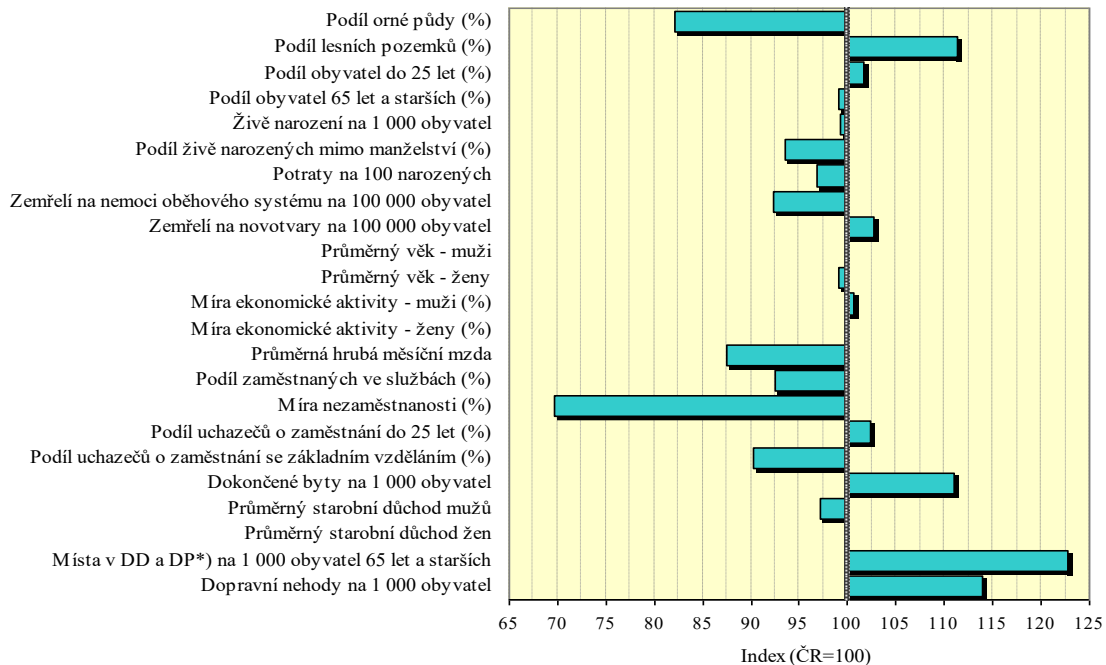
Příloha 4: Statistika malých a středních podniků

### Příloha 1: Porovnání vybraných krajských údajů s Českou republikou v roce 2004

#### Jihočeský kraj



#### Kraj Vysočina



\*)DD - domovy důchodců, DP - domovy penziony pro důchodce

Zdroj: Podle údajů ČSÚ

## Příloha 2: Struktura hrubé přidané hodnoty podle odvětví OKEČ (%)

### Jihočeský kraj

Odvětví OKEČ	2001	2002	2003	2004
Hrubá přidaná hodnota celkem v %	100,0	100,0	100,0	100,0
v tom:				
A Zemědělství, myslivost, lesnictví	7,4	5,9	5,5	6,2
B Rybolov	0,2	0,2	0,0	0,0
C Těžba nerostných surovin	0,3	0,4	0,3	0,3
D Zpracovatelský průmysl	26,9	27,0	26,5	26,9
E Výroba a rozvod elektřiny, plynu a vody	7,8	7,4	6,2	6,2
F Stavebnictví	7,1	7,3	7,9	7,8
G Obchod; opravy motorových vozidel a výrobků pro osobní potřebu a převážně pro domácnost	9,4	9,6	10,1	10,1
H Ubytování a stravování	1,8	2,2	2,2	1,8
I Doprava, skladování a spoje	11,4	11,7	11,7	11,5
J Finanční zprostředkování	2,0	1,9	1,7	1,8
K Činnosti v oblasti nemovitostí a pronájmu; podnikatelské činnosti	9,8	10,1	10,4	9,8
L Veřejná správa, obrana; povinné sociální zabezpečení	5,7	6,0	6,7	6,7
M Vzdělávání	4,2	4,2	4,3	4,2
N Zdravotnictví a sociální péče; veterinární činnosti	3,9	3,9	4,1	4,1
O Ostatní veřejné, sociální a osobní služby	2,2	2,1	2,5	2,6
P Činnosti domácností	0,0	0,0	0,0	0,0
Q Exteritoriální organizace a instituce	0,0	0,0	0,0	0,0

### Kraj Vysočina

Odvětví OKEČ	2001	2002	2003	2004
Hrubá přidaná hodnota celkem v %	100,0	100,0	100,0	100,0
v tom:				
A Zemědělství, myslivost, lesnictví	10,1	8,8	8,5	9,6
B Rybolov	0,0	0,1	0,1	0,1
C Těžba nerostných surovin	0,0	0,1	-0,1	-0,1
D Zpracovatelský průmysl	33,1	34,3	33,8	34,0
E Výroba a rozvod elektřiny, plynu a vody	7,1	6,4	6,9	6,9
F Stavebnictví	6,1	5,9	6,0	6,1
G Obchod; opravy motorových vozidel a výrobků pro osobní potřebu a převážně pro domácnost	6,5	8,0	8,5	8,5
H Ubytování a stravování	1,3	1,6	1,3	1,1
I Doprava, skladování a spoje	9,5	10,7	10,4	9,7
J Finanční zprostředkování	1,1	1,1	1,0	1,2
K Činnosti v oblasti nemovitostí a pronájmu; podnikatelské činnosti	12,1	10,1	9,2	8,9
L Veřejná správa, obrana; povinné sociální zabezpečení	4,2	3,7	4,2	4,1
M Vzdělávání	3,6	3,9	4,1	4,0
N Zdravotnictví a sociální péče; veterinární činnosti	3,4	3,8	3,7	3,5
O Ostatní veřejné, sociální a osobní služby	1,7	1,6	2,4	2,4
P Činnosti domácností	0,0	0,0	0,0	0,0
Q Exteritoriální organizace a instituce	0,0	0,0	0,0	0,0

Zdroj: Přepočováno podle údajů ČSÚ

**Příloha 3: Mezikrajové srovnání vybraných ukazatelů za rok 2004**

	ČR celkem	Jihočeský kraj	kraj Vysočina
<b>ZÁKLADNÍ ÚDAJE (k 1.1.2004)</b>			
Rozloha v ha	7 886 680	1 005 687	692 541
Počet obcí s rozšířenou působností	205	17	15
Počet obcí	6 249	623	729
Počet částí obcí	15 071	1 974	1 443
<b>OBYVATELSTVO</b>			
Počet živě narozených	97 664	5 941	4 819
Počet zemřelých	107 177	6 440	5 074
Počet přistěhovalých	53 453	5 795	4 344
Počet vystěhovalých	34 818	5 125	4 447
Počet obyvatel	10 220 577	625 712	517 153
<b>ZAMĚSTNANOST A MZDY</b>			
Počet zaměstnanců celkem - přepočtené			
počty	3 104 732	154 563	130 868
zemědělství, myslivost, lesnictví	122 666	13 191	14 945
průmysl	1 127 913	68 830	63 258
stavebnictví	157 366	8 842	7 260
Průměrná hrubá měsíční mzda - na			
přepočtené počty	18 582	16 262	16 025
zemědělství, myslivost, lesnictví	13 539	13 057	13 218
průmysl	17 692	16 701	16 559
stavebnictví	18 250	16 376	15 238
<b>NEZAMĚSTNANOST</b>			
(dle údajů Úřadů práce)			
Počet uchazečů o zaměstnání	541 675	23 021	24 531
z toho ženy	276 254	12 487	13 116
Počet volných pracovních míst	4 512	3 239	1 273
Registrovaná míra nezaměstnanosti (%)	9,47	6,59	8,85
Počet uchazečů na 1 volné pracovní místo	120,1	7,1	19,3
<b>BYTOVÁ VÝSTAVBA</b>			
Počet dokončených bytů	32 268	2 193	1581
Počet zahájených bytů	39 037	2 567	1 911
Počet rozestavěných bytů	146 801	13 835	7 809



<b>PRŮMYSL</b>			
Tržby z prům.čin. v mil. Kč	2 050 145,2	96 035,8	87 858,2
index 2004/2003 (běžné ceny)	114,5	108,3	113,1
<b>STAVEBNICTVÍ</b>			
Základní stavební výroba v mil.Kč	194 177,5	10 316,2	6 289,1
index 2004/2003 (běžné ceny)	109,7	116,4	107,6
Stavební práce provedené podle dodavatelských smluv v mil. Kč	278 206,9	13 557,7	7 862,7
index 2004/2003 (běžné ceny)	113,0	118,0	106,8
z toho: nová výstavba, rekonstrukce	234 697,0	11 519,3	6 518,3
- opravy a údržba	36 087,7	1 796,4	1 294,9
<b>STAVEBNÍ POVOLENÍ</b>			
Počet vydaných stavebních povolení celkem	153 622	10 739	8 196
Orientační hodnota staveb celkem v mil. Kč	315 072	14 729	11 725
<b>ZEMĚDĚLSTVÍ</b>			
Výroba masa v jatečné hmotnosti			
- hovězí a telecí	96 660	12 957	13 429
- vepřové	376 723	45 930	42 627
Prodej zem. výrobků (podn.nad 10 ha)			
- obiloviny v tunách	5 054 377	452 937	447 243
- konzumní brambory v tunách	240 577	24 656	89 420
- luštěniny v tunách	44 638	2 641	6 590
<b>REGISTR EKONOMICKÝCH SUBJEKTŮ (RES)</b>			
Počet jednotek v RES celkem	2 352 601	142796	95816
- soukr.podnikatelů včetně rolníků a osob podnikajících podle zvláštních předpisů	1 886 284	117 720	79 561
- státních podniků	803	40	19
- obchodních společností	244 537	11123	6073
- družstev	13 334	701	552

Zdroj: Z údajů ČSÚ

#### Příloha 4: Statistika malých a středních podniků

Pozn.: data jsou uvedena za podnikatelskou sféru ČR

**Tabulka 1: Počet ekonomicky aktivních malých a středních podniků**

Počet podniků				
2004	právnícké osoby 0-249 zam.	fyzické osoby 0-249 zam.	celkem MSP	podíl počtu MSP na celkovém počtu podniků v ČR
%				
Průmysl	25 687	133 263	158 950	99,42
Stavebnictví	6 457	92 818	99 275	99,93
Obchod	53 699	204 372	258 071	99,95
Pohostinství	4 742	47 630	52 372	99,97
Doprava	5 387	41 468	46 855	99,79
Peněžnictví	1 114	23 498	24 612	99,88
Služby	43 793	260 894	304 687	99,94
Zemědělství	3 845	43 465	47 310	99,90
<b>Celkem</b>	<b>144 724</b>	<b>847 408</b>	<b>992 132</b>	<b>99,85</b>

Zdroj: Propočty MPO z údajů ČSÚ

**Tabulka 2: Počet zaměstnanců v malých a středních podnicích**

Počet zaměstnanců (tis.)				
2004	právnícké osoby 0-249 zam.	fyzické osoby 0-249 zam.	celkem MSP	podíl zaměstnanců v MSP na celkovém počtu v ČR
%				
Průmysl	545	110	655	49,85
Stavebnictví	126	50	176	80,00
Obchod	278	109	387	78,18
Pohostinství	45	59	104	88,89
Doprava	62	33	95	32,20
Peněžnictví	11	5	16	23,53
Služby	258	80	338	78,60
Zemědělství	118	10	128	85,91
<b>Celkem</b>	<b>1 443</b>	<b>456</b>	<b>1 899</b>	<b>61,50</b>

Zdroj: Propočty MPO z údajů ČSÚ

**Tabulka 3: Výkony malých a středních podniků**

Výkony (mil. Kč)				
2004	právnícké osoby 0-249 zam.	fyzické osoby 0-249 zam.	celkem MSP	podíl výkonů v MSP na celku v ČR
%				
Průmysl	903 176	147 382	1 050 558	35,57
Stavebnictví	245 995	63 177	309 172	66,59
Obchod	439 141	101 865	541 006	84,17
Pohostinství	35 094	51 875	86 969	88,20
Doprava	162 494	73 071	235 565	47,97
Peněžnictví	19 038	9 605	28 643	15,11
Služby	419 380	130 763	550 143	86,98
Zemědělství	100 089	30 834	130 923	86,63
<b>Celkem</b>	<b>2 324 407</b>	<b>608 572</b>	<b>2 932 979</b>	<b>52,15</b>

Zdroj: Propočty MPO z údajů ČSÚ

**Tabulka 4: Účetní přidaná hodnota vytvořená v malých a středních podnicích**

Účetní přidaná hodnota (mil. Kč)				
2004	právnícké osoby 0-249 zam.	fyzické osoby 0-249 zam.	celkem MSP	podíl úč. př. hodnoty v MSP na celku v ČR
%				
Průmysl	245 599	41 086	286 685	36,96
Stavebnictví	54 883	13 701	68 584	71,75
Obchod	173 932	62 351	236 283	83,97
Pohostinství	13 151	18 178	31 329	86,26
Doprava	31 921	35 140	67 061	35,44
Peněžnictví	-650	5 050	4 400	3,41
Služby	145 627	81 874	227 501	86,58
Zemědělství	29 312	9 592	38 904	84,30
<b>Celkem</b>	<b>693 775</b>	<b>266 972</b>	<b>960 747</b>	<b>52,90</b>

Zdroj: Propočty MPO z údajů ČSÚ

**Tabulka 5: Mzdové náklady bez ostatních osobních nákladů malých a středních podniků**

Mzd. náklady bez OON (mil. Kč)				
2004	právnícké osoby 0-249 zam.	fyzické osoby 0-249 zam.	celkem MSP	podíl mzd. nákladů v MSP na celku v ČR
%				
Průmysl	101 059	13 008	114 067	43,36
Stavebnictví	24 481	7 585	32 066	72,09
Obchod	64 048	11 654	75 702	79,38
Pohostinství	6 106	4 876	10 982	83,27
Doprava	12 813	4 235	17 048	26,25
Peněžnictví	5 120	511	5 631	20,68
Služby	60 082	9 520	69 602	79,68
Zemědělství	17 364	1 824	19 188	84,15
<b>Celkem</b>	<b>291 073</b>	<b>53 213</b>	<b>344 286</b>	<b>55,67</b>

Zdroj: Propočty MPO z údajů ČSÚ

**Tabulka 6: Investice (hmotné, nehmotné, vč. pozemků) malých a středních podniků**

Investice (hmotné, nehmotné, vč. pozemků) (mil. Kč)				
2004	právnícké osoby 0-249 zam.	fyzické osoby 0-249 zam.	celkem MSP	podíl investic v MSP na celku v ČR
%				
Průmysl	56 083	5 897	61 980	31,83
Stavebnictví	6 682	1 375	8 057	65,20
Obchod	35 264	5 789	41 053	67,62
Pohostinství	5 622	2 090	7 712	84,95
Doprava	11 242	8 516	19 758	32,11
Peněžnictví	4 069	285	4 354	30,23
Služby	58 457	8 054	66 511	87,29
Zemědělství	13 955	3 490	17 445	86,33
<b>Celkem</b>	<b>191 374</b>	<b>35 496</b>	<b>226 870</b>	<b>50,50</b>

Zdroj: Propočty MPO z údajů ČSÚ

**Tabulka 7: Srovnání výkonů a účetní přidané hodnoty na 1 zaměstnance v MSP s výkony a účetní přidanou hodnotou na 1 zaměstnance ve velkých podnicích v roce 2004**

<b>2004</b>	<b>výkony na 1 zaměstnance v MSP</b>	<b>výkony na 1 zaměstnance ve velkých podnicích</b>	<b>úč. př. hodnota na 1 zaměstnance v MSP</b>	<b>úč. př. hodnota na 1 zaměstnance ve velkých podnicích</b>
(Kč)	(Kč)	(Kč)	(Kč)	(Kč)
Průmysl	1 603 905	2 888 121	437 687	741 950
Stavebnictví	1 756 659	3 525 773	389 682	613 773
Obchod	1 397 948	942 417	610 550	417 602
Pohostinství	836 240	895 385	301 240	383 769
Doprava	2 479 632	1 277 410	705 905	610 790
Peněžnictví	1 790 188	3 095 769	275 000	2 398 154
Služby	1 627 642	894 761	673 080	383 424
Zemědělství	1 022 836	962 429	303 938	345 143
<b>Celkem</b>	<b>1 544 486</b>	<b>2 263 093</b>	<b>505 923</b>	<b>719 450</b>

Zdroj: Propočty MPO z údajů ČSÚ

Poznámka: Tabulky 1 - 7 obsahují předběžná data ČSÚ čerpaná za rok 2004 z předběžných odhadů ze čtvrtletního výkaznictví. V tabulkách jsou v jednotlivých odvětvích zahrnuty následující sekce OKEČ:

Název odvětví	OKEČ	Název sekce OKEČ
Průmysl	C	Těžba nerostných surovin
	D	Zpracovatelský průmysl
	E	Výroba a rozvod elektřiny, plynu a vody
Stavebnictví	F	Stavebnictví
Obchod	G	Obchod, opravy motorových vozidel a výrobků pro osobní spotřebu a převážně pro domácnost
Pohostinství	H	Ubytování a stravování
Doprava	I	Doprava, skladování a spoje
Peněžnictví	J	Finanční zprostředkování
Služby	K	Činnosti v oblasti nemovitostí a pronájmu; podnikatelské činnosti
	L	Veřejná správa a obrana; povinné sociální zabezpečení
	M	Vzdělávání
	N	Zdravotní a sociální péče; veterinární činnosti
	O	Ostatní veřejné, sociální a osobní služby
Zemědělství	A	Zemědělství, myslivost, lesnictví
	B	Rybolov a chov ryb

Zdroj: Propočty MPO z údajů ČSÚ

**Tabulka 8: Zahraniční obchod podle velikostí podniků v roce 2004**

Počet zaměstnanců podniku	Vývoz objem	Podíl na celkovém vývozu	Rozdíl podílů proti r. 2003	Dovoz objem	Podíl na celkovém dovozu	Změna podílu proti r. 2003
2004	/mil. Kč/	%	procent. body	/mil. Kč/	%	procent. body
<i>Fyz. a pr. osoby</i>	75 479	4,4	1,9	107 883	6,2	2,7
z toho 0 - 49	196 841	11,5	-0,7	381 265	22,0	0,0
50 - 249	314 891	18,4	-0,6	421 885	24,3	0,8
250 a více	1 090 928	63,7	-2,6	799 200	46,0	-5,0
Celkem	1 678 139	98,0	-2,0	1 710 233	98,5	-1,5
Dopočty *)	35 555	2,0	2,0	25 786	1,5	1,5
<b>Celkem - údaj vč. dopočtů zveřejněný ČSÚ</b>	<b>1 713 694</b>	<b>100,0</b>	<b>0,0</b>	<b>1 736 019</b>	<b>100,0</b>	<b>0,0</b>
<i>MSP 0-249</i>	<i>587 211</i>	<i>34,3</i>	<i>0,6</i>	<i>911 033</i>	<i>52,5</i>	<i>3,5</i>

Údaje za rok 2003 jsou definitivní podle uzávěrky k 27.8.2004

Údaje za rok 2004 jsou zpřesněné podle uzávěrky k 28.2.2005

\*) Údaje za firmy osvobozené od zpravodajské povinnosti a za firmy, které nesplnily zpravodajskou povinnost

**Tabulka 9: Podíl MSP na vybraných makroekonomických ukazatelích**

v %

Ukazatel	Rok							
	1997	1998	1999	2000	2001	2002	2003	2004
Počet podniků	99,77	99,78	99,80	99,81	99,81	99,79	99,81	99,85
Počet zaměstnanců	59,82	56,35	59,12	59,47	59,73	60,94	62,21	61,50
Výkony	52,91	51,73	53,34	52,85	51,44	52,02	52,01	52,15
Přidaná hodnota	57,36	51,35	53,03	52,60	51,33	52,69	52,06	52,90
Mzdové náklady /bez OON/	1)	1)	54,69	54,67	55,72	55,50	56,18	55,67
Investice	1)	1)	41,66	40,56	37,81	44,52	49,55	50,50
Vývoz	36,40	36,25	36,54	36,15	35,74	34,16	34,0	34,3
Dovoz	48,00	48,84	50,74	49,43	47,12	50,33	49,8	52,5
HDP	1)	1)	34,78	31,74	31,12	32,24	35,22	34,92

ukazatel HDP podle údajů ČSÚ; ostatní podíly jsou propočty MPO z údajů ČSÚ