

JIHOČESKÁ UNIVERZITA V ČESKÝCH BUDĚJOVICÍCH

Z E M Ě D Ě L S K Á F A K U L T A

KATEDRA ŘÍZENÍ



Studijní program: M 4101 Zemědělské inženýrství
Studijní obor: Provozně podnikatelský obor

Diplomová práce na téma:

AGRÁRNÍ POLITIKA V PLATEBNÍCH STRUKTURÁCH

Vedoucí závěrečné práce:
Prof. Ing. Magdalena Hrabánková, CSc.

Autor:
Petra Líkařová

2006

ZADÁNÍ DIPLOMOVÉ PRÁCE

Jméno a příjmení: Petra L Í K A Ř O V Á

Studijní program: M 4101 Zemědělské inženýrství

Studijní obor: Provozně podnikatelský obor

Název tématu: Agrární politika v platebních strukturách

Z á s a d y p r o v y p r a c o v á n í:

Cíl práce:

V souvislosti s agrární politikou přijatou v období po vstupu ČR do EU provést analýzu dostupných finančních toků a způsobu jejich distribuce prostřednictvím resortu zemědělství. Posoudit míru harmonizace dotační politiky MZe s podporami z fondů EU.

Metodika:

Přehled finančních zdrojů využitelných pro realizaci agrární politiky. Analýza současné dotační politiky MZe. Posouzení objemů podpor vázaných na čerpání z EAGGF a FIGF po vstupu do EU. Komparace se současnou dotační politikou. Formy čerpání podpor (projektové, nárokové). Institucionální zabezpečení využívání fondů EU.

Rámcová osnova:

1. Úvod, 2. Literární přehled, 3. Metodický postup, 4. Diskuse, 5. Závěr, 6. Přehled použité literatury, 7. Přílohy.

Rozsah grafických prací: dle možnosti grafického vyjádření

Rozsah původní zprávy: 50 – 60

Seznam odborné literatury:

Hrabánková, M.: Strukturální fondy. NV Mze Praha, 1999 Operační program - Rozvoj venkova a multifunkční zemědělství Horizontální plán rozvoje venkova

NR 1260/99 - Obecné nařízení rady ke strukturálním fondům
Zpráva o stavu zemědělství za rok 2002, 2003

Vedoucí diplomové práce:

doc. Ing. Magdalena Hrabánková, CSc.

Datum zadání diplomové práce: 1. 3. 2004

Termín odevzdání diplomové práce: 30. 4. 2006

OBSAH

1. ÚVOD.....	1
2. CÍL A METODICKÝ POSTUP	2
3. AGRÁRNÍ POLITIKA ČR.....	4
3.1. KONCEPCE AGRÁRNÍ POLITIKY PŘED VSTUPEM ČR DO EU	4
3.1.1. První etapa „Revitalizace“	4
3.1.2. Druhá etapa „Adaptace“	4
3.2. KONCEPCE AGRÁRNÍ POLITIKY PO VSTUPU ČR DO EU	5
3.2.1. Etapa vstupní (2004-2006)	6
3.2.2. Etapa přizpůsobení (2007-2010)	6
3.2.3. Etapa vyrovnání (2011-2013)	7
4. PLATEBNÍ STRUKTURY	8
4.2. FINANČNÍ TRANSFERY PŘED VSTUPEM ČR DO EU	8
4.2.1. Ministerstvo zemědělství	8
4.2.2. Státní zemědělský intervenční fond	8
4.2.3. Podpůrný a garanční rolnický a lesnický fond	8
4.2.4. Zahraniční pomoc a zdroje	9
4.3. PŘEHLED FINANČNÍCH ZDROJŮ PO VSTUPU ČR DO EU	10
4.3.1. Přímé dotace	10
4.3.2. Národní podpory	12
4.3.3. Strukturální politika EU zaměřená na rozvoj venkova	12
4.3.4. Předpokládaný vývoj politiky soudržnosti v období let 2007 – 2013	26
4.4. INSTITUCIONÁLNÍ ZABEZPEČENÍ VYUŽÍVÁNÍ FONDŮ EU	28
4.4.1. Řídící orgán	28
4.4.2. Zprostředkující subjekt	29
4.4.3. Konečný příjemce	29
4.4.4. Konečný uživatel	29
4.4.5. Platební orgán	30
4.4.6. Monitorovací orgány	32
4.4.7. Kontrolní orgány	33
4.5. FORMY ČERPÁNÍ PODPOR	35
4.5.1. Nárokové dotace	35
4.5.2. Projektové dotace	35
4.6. STRUKTURA VEŘEJNÝCH FINANČÍ	36
4.6.1. Veřejný rozpočet České republiky	37
4.6.2. Finanční perspektiva Evropské unie	39
4.7. KOFINANCOVÁNÍ	43
4.7.1. Příklad výpočtu podílu spolufinancování	46
5. PŘÍKLAD FINANČNÍHO TOKU KE KONKRÉTNÍMU PROJEKTU	48
5.1. CHARAKTERISTIKA PODNIKU:	48
5.1.1. Historie a současnost podniku	48
5.1.2. Obor podnikání	48
5.1.3. Organizace v podniku	48
5.1.4. Klimatické podmínky	48
5.2. CHARAKTERISTIKA PROJEKTU	49
5.2.1. Předmět projektu	49
5.2.2. Název projektu	49
5.2.3. Cíl projektu	49
5.2.4. Časový harmonogram projektu	50
5.3. REGISTRACE ŽADATELE	50
5.3.1. Osnova projektu	51
5.3.2. Povinné přílohy	53
5.3.3. Nepovinné přílohy	53
5.4. DALŠÍ ADMINISTRATIVNÍ POSTUP	54

5.4.1. Zadávací řízení neveřejných zakázek.....	54
5.4.2. Hodnocení přijatelnosti žadatele a projektu.....	55
5.4.3. Bodování projektu.....	55
5.4.4. Podpis podmínek	55
5.4.5. Žádost o proplacení	55
5.5. FINANČNÍ KRYTÍ PROJEKTU	56
5.6. FINANČNÍ TOK Z EU KE KONEČNÉMU PŘÍJEMCI	57
6. ZÁVĚR.....	58
7. RESUMÉ	60
8. POUŽITÉ SYMBOLY A ZKRATKY.....	61
9. PŘEHLED POUŽITÉ LITERATURY	62
10. PŘÍLOHY	65

1. Úvod

Zemědělství v České republice prošlo za posledních sedmnáct let značným vývojem, který přinesl řadu pozitivních výsledků, avšak stále přetrvávají i některé problémy. Za největší přetrvávající problém lze považovat nízkou ekonomickou efektivnost zemědělské prvovýroby a nedostatek disponibilního kapitálu.

1. května 2004 vstoupila Česká republika do Evropské unie a přijala Společnou zemědělskou politiku, kde je hlavní prioritou podpora multifunkčního zemědělství a rozvoje venkova. Venkov tvoří tři čtvrtiny území České republiky a žije zde přibližně 26% obyvatel našeho státu. Tyto oblasti jsou hospodářsky nezastupitelné. Zemědělská prvovýroba znamená další podnikatelské aktivity jako je zpracovatelský a potravinářský průmysl, obchod, výroba strojů a technologií aj. K venkovu neodmyslitelně patří i tradice a lidové zvyky, které jsou důležité pro celou českou kulturu.

Evropská unie pomocí různých programů jako jsou Horizontální plán rozvoje venkova a Operační program „Rozvoj venkova a multifunkční zemědělství“ financovaných ze Strukturálních fondů, Evropského zemědělského a záručního fondu (EAGGF) a Finančního nástroje pro usměrňování rybolovu, pomáhá podporovat každodenní život venkovského obyvatelstva vytvářením a udržením pracovních míst, podporou tradičních produktů a specialit a v neposlední řadě údržbou krajiny. Cílem je vytvořit z venkova důstojné místo k žití, kde budou zajištěny veškeré potřeby jeho obyvatel se zásadami ochrany přírody a krajiny. Struktura finančních toků do zemědělství se oproti současnosti bude postupně měnit na podporu neprodukčních činností, na podporu rozvoje venkova a na obnovu a budování infrastruktury, významnou prioritou představuje zvyšování konkurenceschopnosti zemědělské prvovýroby tak, aby produkty obstály na evropském domácím trhu.

Již před vstupem do Unie měla Česká republika možnost čerpat z předstupních fondů jako byly Phare, ISPA a SAPARD. Čeští zemědělci prokázali, že jsou schopni předkládat a realizovat kvalitní projekty a v programu SAPARD byly uzavřeny smlouvy na částku 4,4 mld. Kč. Předpokladem je, že i nadále budou čeští žadatelé o podporu takto aktivní a využijí pomoci, kterou naše členství v Evropské unii nabízí.

2. Cíl a metodický postup

Cílem diplomové práce na téma „Agrární politika v platebních strukturách“ je posoudit míru harmonizace agrární politiky ČR se strukturální politikou EU, především s podporami z fondů Evropské unie, provést analýzu finančních toků dostupných v zemědělském sektoru a způsob jejich distribuce v souvislosti se současnou agrární politikou a popsat tok finančních prostředků plynoucích od Evropské unie ke konečnému příjemci.

Hlavním pramenem pro sepsání této diplomové práce byl internet a to především stránky Ministerstva zemědělství, Ministerstva financí, Státního zemědělského intervenčního fondu a oficiální server Evropské unie. Jako další informační zdroj byly využity brožury a materiály Ministerstva zemědělství vydané pro vstup České republiky do Evropské unie a řada odborných konzultací v uvedených organizacích.

V úvodní části diplomové práce „Agrární politika v platebních strukturách“ je popsána koncepce agrární politiky před vstupem České republiky do Evropské unie a etapy přizpůsobení agrární politiky ČR se Společnou zemědělskou politikou Unie.

Důležitou částí diplomové práce je popis platebních struktur, které jsou pojaty jako platební struktury zdrojové, organizační a realizační. Platební struktury jako zdroje zahrnují přehled finančních zdrojů v agrárním sektoru. Jedná se především o podpory ze strukturálních fondů Evropské unie, přímé podpory a národní podpory. Platební struktury jako organizace vyjadřují institucionální zabezpečení využívání fondů Evropské unie. Realizační fáze obsahuje čerpání podpor (tzv. projektové a nárokové dotace). Kapitola platební struktury dále zahrnuje veřejné finance na úrovni České republiky a na úrovni Evropské unie.

Z časového hlediska je diplomová práce rozdělena na tři období. Období před vstupem České republiky do Evropské unie, období po vstupu do Unie a předpokládané období 2007 – 2013.

V praktické části je uveden příklad finančního toku ke konkrétnímu projektu žádosti o dotaci na přístavbu kravína, podaného v osmém kole žádostí příjmu OP Zemědělství Opatření 1.1. Investice do zemědělského majetku / zemědělských podniků na regionálním odboru SZIF, jsem konzultovala se zemědělským poradcem Ing. Pavlem Baxou, který pracuje v poradenské firmě AgroConsult Bohemia s.r.o. Tato společnost je držitelem akreditačního

certifikátu Ministerstva zemědělství ČR a již pátým rokem se specializuje na ekonomické a organizační poradenství zemědělských podniků v rámci celé České republiky. Cílem práce je proto i ukázat, co vše je povinen žadatel předložit a jak postupuje při žádosti o dotaci z EU. Jméno soukromého zemědělce, který o dotaci žádá není zveřejněno z důvodu ochrany osobních dat a použitých interních údajů podniku.

TEORETICKÁ ČÁST

3. Agrární politika ČR

3.1. *Koncepce agrární politiky před vstupem ČR do EU*

Koncepce agrární politiky MZe rozdělovala agrární politiku z časového hlediska na dvě etapy. První etapa nazvaná „Revitalizace“ se týkala období let 1999 až 2001, druhá etapa „Adaptace“ byla zaměřena na období po roce 2001. Obě tyto etapy agrární politiky byly postaveny na čtyřech základních pilířích:

1. – Regulace trhu a podpora příjmů.
2. – Environmentální opatření (opatření zaměřená na životní prostředí)
3. – Modernizace a transformace podniků.
4. – Obecné služby a příprava na vstup do Evropské unie.

Jednotlivé pilíře agrární politiky byly naplňovány konkrétními programy, jejich cíli a opatření k zajištění realizace těchto cílů. [15]

3.1.1. První etapa „Revitalizace“

Do roku 2001 byla realizována etapa „Revitalizace“. Hlavním cílem této etapy bylo dořešení některých vnitřních vývojových problémů českého zemědělství a stabilizace agrárního sektoru před jeho přizpůsobováním podmínkám Evropské unie. V této etapě současně koncepce agrární politiky předpokládala institucionální rozvoj v souladu s Národním programem pro přijetí „acquis communautaire“ (společné právo Evropské unie) v sektoru zemědělství. [15]

3.1.2. Druhá etapa „Adaptace“

Rok 2002 byl prvním rokem realizace etapy „Adaptace“. Plnění této etapy vyplýval z přípravy na vstup do EU. Institucionální příprava na vstup do EU byla dána harmonizací většiny legislativních opatření projednaných a schválených Parlamentem České republiky, vládou a ministerstvem zemědělství s předpisy Evropského společenství.

V roce 2002 pokračovala příprava na vstup ČR do EU. Základním předpokladem bylo vybudování potřebných administrativních struktur, implementace komunitární legislativy a potřeba reorganizace nejen MZe, ale také Agentury SAPARD a SZIF.

V rámci MZe pokračoval proces restrukturalizace s cílem vytvoření funkčního orgánu státní správy a zajištění všech mechanismů v komoditních a strukturálních oblastech. Hlavní úsilí bylo směřováno k posílení administrativní kapacity. Vzniklo samostatné oddělení a koordinační skupina pro bezpečnost potravin, samostatné oddělení pro zemědělskopotravinářské inženýrství řešící problematiku IPPC (Integrovaná prevence a omezování znečištění) a samostatné oddělení pro víno. Od 1. 6. 2002 bylo samostatné oddělení pro IACS (Integrovaný administrativní a kontrolní systém) zařazeno do Agentury SAPARD.

V květnu 2002 byl modifikován plán výstavby SZIF, který bude platební a intervenční agenturou, zajišťující tržní opatření, intervence, exportní refundace, licence a kvóty. SZIF byl v průběhu roku posílen i převedením tržního informačního systému z VÚZE. Druhou platební agenturou byla Agrární platební agentura (APA), která obhospodařovala přímé platby, strukturální fondy a státní pomoc (state aid) a vznikla transformací Agentury SAPARD.

V rámci přípravy ČR na vstup do EU byl v roce 1998 vládou ČR přijat strategický Národní program přípravy České republiky na členství v Evropské unii. Tento dokument byl každoročně aktualizován s ohledem na postup příprav a výsledky screeningů „acquis“. [15]

3.2. Koncepce agrární politiky po vstupu ČR do EU

V rámci SZP a dalších společných opatření EU má Česká republika prostor pro formování vlastní zemědělské politiky a to zejména v těchto oblastech:

- specifické podmínky poskytování přímých plateb;
- orientace a struktura podpor Horizontálního plánu rozvoje venkova;
- orientace a struktura podpor Operačního programu Zemědělství;
- orientace a struktura národních podpor (state aid), včetně dalších strukturálních podpor k ochraně krajiny, životního prostředí, kulturního dědictví a investičního rozvoje venkova.

Vzhledem k časově diferencovanému působení SZP na zemědělství a agrární sektor ČR, které vyplývá z podmínek přístupové smlouvy, je koncepce zemědělské politiky ČR po vstupu do EU členěna na tři časové etapy: etapu vstupní (2004-2006), etapu přizpůsobení

(2007-2010) a etapu vyrovnání (2011-2013, tzn. po vyrovnání úrovně podpor zemědělství ČR s úrovní podpor stávajících zemí EU).

Každá etapa se člení shodně na jednotlivé pilíře a v jejich rámci diferencovaně na jednotlivé programy a opatření. Pilíře zemědělské politiky pro tyto etapy jsou následující:

Pilíř I – Podpora příjmů zemědělců a snižování rizikovosti zemědělské výroby.

Pilíř II – Podpora ochrany životního prostředí.

Pilíř III – Podpora restrukturalizace podniků agrárního sektoru a rozvoje venkova.

Pilíř IV – Podpora obecných služeb pro agrární sektor. [8]

3.2.1. Etapa vstupní (2004-2006)

Zemědělská politika ČR pro etapu vstupní byla do značné míry předurčena přístupovou smlouvou a rozhodnutími ČR do konce roku 2003. Jde zejména o rozhodnutí k uplatnění zjednodušeného systému přímých plateb (SAPS) ze zdrojů EU, o rozhodnutí k úrovni navýšení přímých plateb z národních zdrojů (zhruba 23%, což představuje celkovou úroveň přímých plateb v období 2004-2006 ve výši 48-58% úrovně stávajících zemí EU) a ke způsobu jeho rozdělení a o rozhodnutí k věcné a finanční struktuře HRDP, OP zemědělství a národních podpor.

Na celkové částce 30,5 mld. Kč se pilíř I podílí 64%, pilíř II asi 12%, pilíř III 17% a pilíř IV kolem 7%. Z hlediska zdrojů podpor (bez uvažování soukromých zdrojů v rámci OP zemědělství) připadá 56% na zdroje EU a 44% na národní zdroje.

V období 2004-2006 se musí zemědělská politika a agrární sektor ČR připravit na zásadnější změny po roce 2006, které vyplývají ze stávajících i očekávaných problémů a výzev. Některá opatření zemědělské politiky pro období po roce 2006 jsou podmíněna jejich výzkumnou, analytickou a projekční přípravou v období 2004-2006. [8]

3.2.2. Etapa přizpůsobení (2007-2010)

V etapě přizpůsobení by mělo dojít k implementaci opatření, z nichž větší část bude výzkumně a analyticky připravena v etapě vstupní tak, aby byly s větším důrazem nastartovány žádoucí změny v agrárním sektoru ČR, které budou probíhat i za horizontem roku 2013.

Za předpokladu, že úroveň navýšení přímých podpor z národních zdrojů zůstane nominálně i po roce 2006 v roční výši 5,2 mld. Kč, dojde k souběhu úrovně přímých podpor stávajících zemí EU a ČR již v roce 2009.

Za předpokladu nominálně přibližně stejných ročních objemů podpor HRDP, OP Zemědělství a národních podpor jako v roce 2006, je prostor pro zemědělskou politiku ČR vymezen zvoleným způsobem oddělení přímých plateb od produkce (v rámci pravidel SZP) a především orientací strukturálních a národních podpor. V rámci HRDP jde o posílení důrazu na vztah zemědělství k vodní složce životního prostředí, v rámci OP zemědělství jde o větší důraz na investice do zlepšování pohody zvířat a do rozvoje venkova, včetně diverzifikace zemědělských podniků do nezemědělských činností (turistika, řemesla apod.).

Na celkové částce 36,4 mld. Kč se pilíř I podílí 70%, pilíř II asi 10%, pilíř III 15% a pilíř IV 5%. Z hlediska zdrojů podpor (bez uvažování soukromých zdrojů v rámci OP Zemědělství) připadá 65% na zdroje EU a 35% na národní zdroje. [8]

3.2.3. Etapa vyrovnání (2011-2013)

Předpokládá se, že po roce 2011 bude zemědělská politika ČR plně podřízena reformované SZP, tak jak byla odsouhlasena v roce 2003 (s možnými revitalizacemi po roce 2006). Po roce 2011 budou také přímé podpory hrazeny plně ze zdrojů EU, avšak při uplatnění modularity těchto podpor, tzn. převodu části přímých podpor větších podniků (s ročním objemem přímých podpor větším jak 5000 eur) do strukturálních podpor (tzn. s možným navýšením OP Zemědělství po roce 2011 o zdroje získané uplatněním modularity na úkor přímých plateb). Předpokládá se rovněž zhruba 20% navýšení zdrojů pro HRDP.

Na celkové částce 39,3 mld. Kč se pilíř I podílí 68%, pilíř II asi 12%, pilíř III 16% a pilíř IV 5%. Z hlediska zdrojů podpor (bez uvažování soukromých zdrojů v rámci OP Zemědělství) připadá 80% na zdroje EU a 20% na národní zdroje. [8]

4. Platební struktury

4.2. Finanční transfery před vstupem ČR do EU

4.2.1. Ministerstvo zemědělství

Před vstupem ČR do EU MZe kromě své legislativní působnosti zajišťovala ze své rozpočtové kapitoly zemědělskou politiku státu formou přímých podpor a dotací do zemědělství, lesnictví a vodního hospodářství. Tyto transfery byly zemědělským podnikům poskytovány na základě nařízení vlády a v rámci podpůrných programů vyhlášených každoročně MZe. Podpory pro zemědělství každoročně schvalovala PSP ČR při schvalování státního rozpočtu. Součástí zemědělské politiky ČR byly také výdaje na výzkum, příspěvky na servisní činnosti pro centrální orgány, granty na výzkumné projekty prostřednictvím Národní agentury pro zemědělský výzkum a další výdaje.

Značná pozornost byla věnována podporám chovu krav bez tržní produkce mléka, ovcí a koz, udržování genetického potenciálu zvířat, osiv a sadby a na ozdravování plodin a zvyšování kvality osiv. V roce 2002 byl zaveden program na podporu zvyšování konkurenceschopnosti potravinářského průmyslu a na podporu odbytu skotu. [14]

4.2.2. Státní zemědělský intervenční fond

Organizace trhu a poskytování podpor prostřednictvím SZIF se vztahovaly na zemědělské výrobky a potraviny původem z ČR a na právnické nebo fyzické osoby se sídlem nebo trvalým pobytem na území ČR. Při vývozy zemědělských výrobků a potravin byly dotace poskytovány i zahraničním osobám, oprávněným podnikat na území ČR podle zákona č.256/2000 Sb., ve znění zákona č. 128/2003 Sb. a č.248/2003Sb., o SZIF, a navazujících nařízeních vlády. [14]

4.2.3. Podpůrný a garanční rolnický a lesnický fond

PGRLF byl založen na základě usnesení vlády České republiky č. 337 ze dne 23. června. 1993. Hlavním úkolem PGRLF je poskytování záruk a subvencování části úroků z úvěrů

podnikatelských subjektů v oblasti zemědělství, lesnictví, vodního hospodářství a průmyslu zabývajících se zpracováním produkce ze zemědělské výroby.

Programy PGRLF:

PROVOZ: Program krátkodobé podpory řešení sezónních výkyvů financování provozních výdajů.

INVESTICE: Program podpory podnikání zaměřený na realizaci zejména dlouhodobých finančních záměrů pro restrukturalizaci a zvýšení efektivity zemědělských a zpracovatelských subjektů. V rámci tohoto programu se uplatňovaly podprogramy ZEMĚDELEC (podpora rozvoje prvovýroby), ZPRACOVATEL (podpora zpracovatelských organizací) a HYGIENA (podpora zajištění veterinárních a hygienických podmínek provozů zpracovávajících živočišné produkty).

MLÁDÍ: Program podpory mladých podnikatelů na rodinných farmách do 40 let v souběhu s programem INVESTICE nebo PROVOZ.

EXPORT: Program podpory exportu vybraných zemědělských komodit (program byl ukončen k 31.12. 2003). [14]

4.2.4. Zahraniční pomoc a zdroje

Převážná část zahraniční pomoci určené k rozvoji agrárního sektoru ČR poskytovaná ze strany EU byla z předstupních programů Phare a SAPARD.

4.2.4.1. SAPARD

Program SAPARD byl jedním z předstupních nástrojů Evropské unie určený pro deset kandidátských zemí. Jak bylo navrženo Evropskou komisí, program SAPARD měl napomáhat kandidátským zemím při řešení konkrétních úkolů při zavádění *acquis communautaire* vztahujícímu se ke společné zemědělské politice, strukturálním změnám v zemědělství a na venkově a zejména k administraci a kontrolní činnosti při poskytování finanční pomoci z evropských fondů.

Základním programovým dokumentem pro program SAPARD se stal „Plán rozvoje zemědělství a venkova České republiky na období 2000-2006“, který schválila EK v roce 2000.

Po podepsání víceleté finanční dohody pro program SAPARD mezi EK a ČR začátkem roku 2001 byla zahájena akreditace platební agentury – Agentury SAPARD. EK akreditovala

Agenturu SAPARD ke dni 15. dubna 2002 jako součást Mze ČR. Od začátku roku 2004 byla Agentura SAPARD transformována do SZIF, který se stal platební agenturou ČR.

V České republice byl realizován program SAPARD na 9 akreditovaných opatření v rámci tří priorit, které zahrnují tyto oblasti:

Priorita 1 Zvýšení konkurenceschopnosti zemědělství

Priorita 2 Trvale udržitelný rozvoj venkovských oblastí

Priorita 3 Odborná pomoc.

Čeští zemědělci předložili do programu SAPARD v 7 kolech žádostí přes 3000 projektů, z nichž bylo v průběhu jednotlivých kol schváleno 1692. Na tyto projekty byly uzavřeny smlouvy na celkovou částku 4,4 mld. Kč. [12]

Na podpory poskytované v rámci předvstupního programu SAPARD navazuje v některých opatřeních Operační program Rozvoj venkova a multifunkční zemědělství.

4.3. Přehled finančních zdrojů po vstupu ČR do EU

Finanční zdroje zemědělství po vstupu České republiky do Evropské unie lze rozdělit na přímé dotace, národní podpory a podpory v rámci strukturální politiky EU zaměřené na rozvoj venkova.

4.3.1. Přímé dotace

ČR uplatnila pro čerpání finančních prostředků z EU zjednodušený systém přímých plateb nazývaný „Režim jednotné platby na plochu“ (Single Area Payment Scheme – SAPS). České republice byl stanoven celkový objem podpor v rámci SAPS ze zdrojů EU ve výši 198,94 mil. EUR. V nařízení Komise (ES) č. 1407/2004 byl stanoven směnný kurz 32,4485/EUR, tzn. Celková část – Kč. Výměra nárokované půdy byla stanovena ve výši 3 469 tis. ha. [13]

Ve všech členských státech platí pro přímé platby společná pravidla. Kvůli podpoře zemědělské výroby, která je šetrná k životnímu prostředí, Unie často přímé platby podmiňuje splněním zvláštních požadavků, právě s ohledem na životní prostředí a přírodu.

Intervence umožňují EU stáhnout z trhu určité zemědělské produkty, poklesnou-li ceny pod danou úroveň a ulevit tak tlaku na trhu a podpořit vzrůst nebo udržení cen ve vhodné výši.

4.3.1.1. Jednotná platba na plochu (SAPS)

Tato finanční podpora je pilířem poskytovaných podpor, protože jsou vyplácené zjednodušeným systémem, tj. na hektar obhospodařované plochy a k nim příslušné národní dorovnání Top-Up.

O jednotnou platbu na plochu (SAPS) může žádat fyzická nebo právnická osoba obhospodařující zemědělskou půdu vedenou na její jméno v evidenci zemědělské půdy nejméně od 1. května do 3. srpna příslušného kalendářního roku. Minimální výměra zemědělské plochy pro poskytnutou podporu je 1 ha zemědělské půdy. Žadatel se zavazuje dodržovat dobré zemědělské a environmentální podmínky. V roce 2005 činila výše platby 30% sazby členů EU, v roce 2006 to bude 35%.

V rámci jednotné platby na plochu lze žádat o poskytnutí finanční podpory na následující kultury zemědělské půdy:

- orná půda
- travní porost – stálé pastviny
- travní porost – ostatní
- vinice
- chmelnice
- ovocný sad
- jiná kultura

Sazba na rok 2005 byla stanovena ve výši 2110,70 Kč/ha. [26]

4.3.1.2. Doplnková platba (Top-Up)

Žadatel je shodný s žadatelem o platbu SAPS, stejně jako všeobecné podmínky jsou shodné s podmínkami pro platbu SAPS.

Doplnková platba (Top-Up) je platba poskytovaná k jednotné platbě na plochu (SAPS) v oblastech:

- pěstování lnu na vlákno
- pěstování chmele
- chov přežvýkavců (skotu, ovcí, koz) na hospodářství registrovaném v úřední evidenci
- pěstování plodin vymezených zákonem č. 145/ 2005 Sbírky pěstovaných na orné půdě.

Stanovení sazby Top-up pro rok 2005:

Chmel: 6387,50 Kč/ha

Len na vlákno: 5029,30 Kč/ha

Některé plodiny na orné půdě: 2314,90 Kč /ha

Přežvýkavci: 2006,60 Kč/VDJ. [26]

4.3.2. Národní podpory

ČR bylo umožněno uplatňovat tzv. Národní podpory (state aid). V úvahu připadají PGRLF – Podpůrný a garanční rolnický a lesnický fond (minimálně podpory vyplývající ze smluv uzavřených se zemědělskými podniky v předvstupním období) či podpory na nákup soukromé zemědělské půdy. Hlavním úkolem PGRLF je poskytování záruk a subvencování části úroků z úvěrů podnikatelských subjektů v oblasti zemědělství, lesnictví, vodního hospodářství a průmyslu zabývajícího se zpracováním produkce ze zemědělské výroby. Dále jde o specifické komoditní podpory a zejména o podpory tzv. obecných služeb – výzkumu, genetiky, vzdělávání, poradenství, propagace, informatiky apod. Každý druh podpor podléhá schválení Evropskou komisí a po schválení je zařazen do registru národních podpor EU. [4]

Do této skupiny podpor připadají podpory na ochranu kulturního dědictví původních plemen, odrůd a regionálních specialit, podpory projektů na nepotravinářské užití zemědělské produkce, podpora včelařství, podpora vybudování kapkové závlahy v ovocných sadech, chmelnicích a vinicích, podpora restrukturalizace ovocných sadů, podpora komplexní sklizně máku setého, podpora pěstování bylin pro energetické využití, podpora ozdravování polních a speciálních plodin, nákazový fond, podpora poradenství a vzdělání, podpora mimoprodukčních funkcí rybníků.

4.3.3. Strukturální politika EU zaměřená na rozvoj venkova

Neinvestiční podpory do rozvoje venkova byly poskytovány na základě Horizontálního plánu rozvoje venkova (HRDP) a investiční podpory na základě Operačního programu rozvoje venkova a multifunkční zemědělství (OP Zemědělství) u něhož byly v roce 2004 přijímány projekty, které budou financovány v následujících letech. Investiční podpory byly dále poskytovány na základě Evropského zemědělského záručního a orientačního fondu.

4.3.3.1. Strukturální fondy Evropské unie

Značná část dotací na rozvoj venkova bude přicházet z takzvaných Strukturálních fondů EU. Ty byly zřízeny radou Evropského společenství za účelem snižování rozdílů mezi rozvinutými a hospodářsky zaostalými regiony, dále pak za účelem hospodářské a společenské přeměny oblastí se strukturálními problémy a v neposlední řadě ke zlepšení vnitřní politiky jednotlivých členských zemí a vzdělávání obyvatelstva. Strukturální fondy slouží také ke zlepšování životního prostředí, přispívají k vybudování infrastruktur, podpoře konkurenceschopnosti a zvýšení kvality produkce, podporují investice do lidských zdrojů a zlepšují podnikatelské prostředí.

Pro zemědělství a venkov je nejdůležitější Evropský fond zemědělské garance a orientace (EAGGF – European Agricultural Guidance and Guarantee Fund) a Finanční nástroj pro usměrňování rybolovu (FIFG, Financial Instrument for Fisheries Guidance).

4.3.3.1.1. strukturální politika

Strukturální politika EU je významnou součástí celkové politiky a je výrazem solidarity zemí s vysokým ekonomickým potenciálem vůči těm, které za nimi ekonomicky zaostávají. Strukturální politika EU je v souladu s tímto principem zaměřena na vytváření srovnatelných podmínek pro hospodářskou soutěž mezi členskými státy. [1]

Významným nástrojem k uskutečňování strukturální politiky EU jsou strukturální fondy, jejichž prostřednictvím je možno podporovat oblasti vymezené podle strukturálních cílů EU.

Principy strukturální politiky:

Česká republika může po vstupu do Evropské unie využívat příjmů ze strukturálních fondů pokud prokáže, že aktivně zvládá náročné principy, které s využitím strukturálních fondů souvisí.

Princip programování zdůrazňuje integrovaný a víceletý přístup k pomoci zaostávajícím regionům (plánovací období EU trvá 6 let). Je nutno stanovit priority a opatření, která bude MZe ČR v rámci regionálního rozvojového plánu za zemědělství prosazovat. Jde o princip, kdy ze strukturálních fondů se nepřispívá na financování jednotlivých akcí, ale na podporu rozvojových programů, které mají návazné projekty členěné podle priorit a opatření.

Princip doplňkovosti (adicionality) znamená, že peníze ze strukturálních fondů EU jsou přidávány ke státnímu rozpočtu. Vymezení finančního rámce, který tvoří prostředky EU, stejně jako státní, regionální a další finanční prostředky, prostředky soukromého sektoru apod. V praxi se na každém opatření realizovaném v rámci strukturálních fondů podílí jak rozpočet EU, tak i subjekt, který bude mít z realizace příslušného projektu prospěch (například stát, region, obec, soukromý sektor apod.).

Princip koncentrace v praxi předpokládá soustředění do oblastí, kde se očekává nejvyšší zhodnocený přínos vložených prostředků. EU soustředí prostředky do regionů, které vykazují nejhorší sociálně ekonomické parametry.

Mimořádným principem je princip partnerství, který zdůrazňuje aktivní účast příslušných orgánů na všech úrovních (lokální, regionální, centrální a EU) na přípravě, realizaci a monitorování výsledků opatření prováděných v rámci programu strukturálních fondů. Princip předpokládá úzkou spolupráci mezi odpovídajícími orgány na národní, regionální a místní úrovni, tak i mezi subjekty, které podporu přijímají. ČR musí doložit, že účinně zapojí orgány regionální samosprávy odpovědné za koordinaci regionálního rozvoje na svém území.

Princip subsidiarity zajišťuje, aby rozhodování bylo provedeno na té úrovni, která je věcně pro rozhodnutí způsobilější a řešenému problému bližší.

Poslední z principů je princip monitorování a hodnocení programů a projektů. Tento princip průběžně zajišťuje sledování prováděných opatření a vyhodnocování efektivnosti vynakládaných prostředků. Před schválením projektu se vyžaduje podrobné hodnocení jeho dopadů, následné průběžné monitorování realizace projektu a na závěr zhodnocení skutečných přínosů projektu. Realizace tohoto projektu je spojena se založením monitorovacích a řídicích struktur na úrovni státu a jednotlivých regionálních a sektorových operačních programů s doprovodným informačním systémem. [1]

Cíle Evropské unie:

Finanční prostředky ze strukturálních fondů jsou poskytovány na přesně stanovené období a do exaktně vymezených oblastí, ve kterých se sledují cíle, které lze popsat:

Cíl 1: Podpora rozvoje zaostávajících regionů: Cíl se zaměřuje na rozvojovou pomoc méně vyspělým regionům EU (tj. oblastem, které se nacházejí pod hranicí 75% HDP průměru EU) s cílem dosažení úrovně ostatních regionů. Důraz je kladen zejména na vybavení základní infrastrukturou či podporu investic do podnikatelských a jiných hospodářských činností.

Cíl 2: Podpora oblastí potýkajících se s restrukturalizací: Cíl se týká oblastí, ve kterých dochází k hospodářským a sociálním změnám v sektoru průmyslu a služeb. Důsledkem těchto změn je vznik strukturálních problémů. Jedná se zejména o venkovské oblasti upadající z důvodu nedostatku ekonomické diverzifikace, dále pak o městská sídla, která se dostala do potíží v důsledku ztráty ekonomických aktivit, či zaostávající oblasti závislé na rybolovu.

Cíl 3: Podpora politiky zaměstnanosti a vzdělávání: Záměrem cíle je rozvíjet aktivity týkající se lidských zdrojů. Jde zejména o pomoc členským státům přizpůsobovat

a modernizovat jejich systém vzdělávání, odborné přípravy a zaměstnanosti. Trhy práce by měly být modernizovány v souladu s víceletými plány zaměstnanosti a novou hlavou o zaměstnanosti včleněnou do Amsterdamské smlouvy. [11]

V zásadě je však možné uplatnit nároky na podpory pouze v rámci jednoho cíle. EAGGF-orientační sekce je financovaný z cíle 1; EAGGF – garanční sekce a FIFG z cíle 2.

Rozdělení území do územně statických jednotek – NUTS

V EU se pro nejrůznější vzájemná porovnávání používá tzv. nomenklatura územních statistických jednotek – NUTS (z francouzského „Nomenclature des unités territoriales statistique“). Zásadní význam má jejich vymezení pro statistické potřeby EU a pro účely zařazení regionů různé úrovně pod jednotlivé cíle s regionálním dopadem strukturální politiky EU.

NUTS I. – je území s jednotkou typu velkých oblastí (zemí, makroregionů) daného státu. Je to největší regionální srovnávací jednotka, kterou tvoří obvykle několik jednotek na úrovni NUTS II. Česká republika je vedena jako NUTS I.

NUTS II. – je jednotkou řádově nižší, obvykle odpovídá úrovni středního článku územně správního členění státu. Velikost těchto území se pohybuje u počtu obyvatel mezi jedním až dvěma miliony obyvatel, rozloha území se pak u menších států jako je ČR pohybuje mezi 3 až 10 tis. km² (průměr EU je 23 tis. km²). V České republice je 8 jednotek NUTS II.

NUTS III. – je jednotkou vesměs odpovídající úrovni nejnižšího územně správního regionu státní správy. U menších států EU se velikost počtu obyvatel pohybuje mezi 200 až 400 tisíci, přičemž průměr činí 410 tisíc obyvatel. Rozloha jednotek se u menších států pohybuje mezi 1 až 3 tis. km² (průměr EU je 5,4 tis. km²). V České republice je 14 krajů odpovídající úrovni NUTS III.

NUTS IV. – představuje úroveň okresů, případně mikroregionů. Zařazení okresů ČR odpovídá počtem obyvatel i rozlohou zvyklostem v EU.

NUTS V. – jedná se o úroveň obcí. [1]

Regiony NUTS II a NUTS III mají přímou vazbu na strukturální fondy; podle nich se vymezují regiony pro podporu v rámci cíle 1 a 2. NUTS I, IV a V slouží pouze pro statistické účely EU.

Tab. 1 Vymezení regionů soudržnosti v České republice

Zdroj: ČSÚ, 2000

NUTS I (1)	NUTS II (8) regiony soudržnosti;	NUTS III (14) kraje
Česká republika	Praha	Praha
	Střední Čechy	Středočeský kraj
	Severozápad	Ústecký kraj
		Karlovarský kraj
	Jihozápad	Plzeňský kraj
		Jihočeský kraj
	Severovýchod	Liberecký kraj
		Královéhradecký kraj
		Pardubický kraj
	Jihovýchod	Vysočina
		Jihomoravský kraj
	Střední Morava	Olomoucký kraj
		Zlínský kraj
Moravskoslezsko	Moravskoslezský kraj	

4.3.3.1.2. Strukturální fond EAGGF

Společná zemědělská politika je financována ze zdrojů evropského rozpočtu prostřednictvím Evropského zemědělského záručního a orientačního fondu. (EAGGF – European Agricultural Guidance and Guarantee Fund)

Fond byl založen v roce 1962 a od roku 1970 se provádí financování. Jeho hlavním úkolem je podporovat výrobu, ceny a zajistit příjmy zemědělcům. EAGGF má dvě části záruční a orientační:

Sekce záruční – zhruba 90% celkového fondu – slouží k úhradě intervenčních opatření, vývozních subvencí a od roku 1993 také k podpoře příjmů zemědělských výrobců (přímé platby a financování programů na podporu venkova).

Sekce orientační (podpůrná) – zhruba 10% celkového fondu – tato část se řadí ke strukturálním fondům a využívá se pro cíle 1 a 2. Slouží k podpoře dlouhodobých strukturálních změn v zemědělství. Z prostředků se financuje:

- podpora farmaření a zachování životaschopných farmářských komunit v horských nebo méně příznivých oblastech;
- podpora začínajícím mladým farmářům;
- podpora ustavení producentských asociací;
- konverze, diverzifikace, reorientace a podpora kvality zemědělské produkce;
- rozvoj venkovské infrastruktury;
- podpora investic do cestovního ruchu;
- ostatní opatření jako jsou prevence přírodních pohrom, obnova vesnic, ochrana venkovského (kulturního) dědictví, rozvoj a využití lesů, ochrana prostředí a krajiny a finanční řízení.

Tento fond spravuje Komise, která se opírá o zvláštní výbor složený ze zástupců členských zemí. Prostředky jsou vypláceny ve členských zemích, které jsou odpovědné za to, že prostředky budou využity k odpovídajícím účelům.

4.3.3.1.3. Strukturální fond FIFG

Finanční nástroj pro usměrňování rybolovu (FIFG, Financial Instrument for Fisheries Guidance)

FIFG byl založen v r. 1993, je zaměřen na restrukturalizaci rybářského odvětví. Prostředky z tohoto nástroje se mohou použít na podporu Cílů 1 a 2.

Z prostředků FIFG jsou spolufinancovány:

- změny v rybářském sektoru;
- modernizace loďstva;
- rozvoj chovu ryb;
- ochrana některých přímořských oblastí;
- vybavení rybářských přístavů;
- výroba a obchod s rybími výrobky;
- podpora výroby. [19]

4.3.3.2. Operační program rozvoj venkova a multifunkční zemědělství

Operační program "Rozvoj venkova a multifunkční zemědělství" (OP Zemědělství) je směřován především na podporu zemědělské prvovýroby a zpracování zemědělských produktů, podporu lesního a vodního hospodářství a zajištění trvale udržitelného rozvoje venkova.[19]

4.3.3.2.1. Cíle OP Zemědělství

Prvořadým cílem strategie Operačního programu Rozvoj venkova a multifunkční zemědělství je zvýšení konkurenceschopnosti zemědělství formou další restrukturalizace a růstu produktivity práce. S tím souvisejí především investice do nových technologií zaváděných do zemědělství, do lidského kapitálu, stejně jako poskytování technických a poradenských služeb, pokud jde o testování/certifikaci jakosti, marketing a vývoz, podporu diversifikace, např. do potravinářského průmyslu. Je třeba odstranit faktory, které negativně působí na celý sektor zemědělství, jako jsou např. nízká produktivita práce, nedostatečný marketing a finančně nepřilíživý sektor potravinářského průmyslu.

Dalším cílem je zajištění podmínek nutných pro tvorbu alternativních pracovních příležitostí ve venkovských oblastech cestou zvyšování přitažlivosti oblastí pro podnikatelské investice a zlepšování příležitostí pro podnikatele v zemědělství a v oblastech blízkých zemědělství. Neméně důležitá je zejména stabilizace mladých a vzdělaných lidí v rámci venkovského prostoru a to ať již jako mladých farmářů, zaměstnanců zemědělských firem nebo pracovníků firem sídlících a působících na venkově. Dosažení cíle snížení nezaměstnanosti ve venkovských oblastech dále závisí na zlepšení veřejných služeb zaměstnanosti, na odstranění překážek mobility pracovní síly (např. prostřednictvím zlepšení dopravní infrastruktury a služeb) a na fungování trhu práce a bydlení.

Rozvoj venkova a zemědělství je spatřován zejména v multifunkčním a konkurenceschopném zemědělství s důrazem na zvyšování kvality životního prostředí, které bude základem dlouhodobého ekonomického růstu, a které poskytne venkovu dostatečné podmínky k rozvoji v oblasti služeb a dalších aktivit. Hlavní váha operačního programu Rozvoj venkova a multifunkční zemědělství je proto kladena na investice do zemědělství, včetně podpory mladých zemědělců a dále na zpracování produktů zemědělské výroby. [25]

OP Zemědělství sestává ze tří základních priorit se sedmi opatřeními, z nichž některá jsou dále rozpracována na jednotlivá podopatření.

4.3.3.2.2. Přehled priorit, opatření a podopatření OP zemědělství

Priorita I. Podpora zemědělství, zpracování zemědělských produktů a lesnímu hospodářství

Opatření:

1.1 Investice do zemědělského majetku / zemědělských podniků

Podopatření/aktivita:

1.1.1 Investice do zemědělského majetku a podpora mladým začínajícím zemědělcům

1.1.2 Prohlubování diverzifikace zemědělských činností

Opatření:

1.2 Zlepšení zpracování zemědělských výrobků a jejich marketing

1.3 Lesní hospodářství

Podopatření/aktivita:

1.3.1 Obnova lesního potenciálu poškozeného přírodními kalamitami a požárem a zavádění příslušných ochranných preventivních opatření

1.3.2 Investice do lesů

1.3.3 Sdružování majitelů lesa

1.3.4 Zalesňování zemědělsky nevyužívaných půd

Priorita II. Rozvoj venkova, rybářství a odborné vzdělávání

Opatření:

2.1 Posílení přizpůsobivosti a rozvoje venkovských oblastí

Podopatření/aktivita:

2.1.1 Pozemkové úpravy

2.1.2 Obnova potenciálu a zachování zemědělské krajiny

2.1.3 Řízení a zajištění funkčnosti zemědělských vodních zdrojů

2.1.4 Rozvoj venkova (podopatření typu LEADER+)

2.1.5 Diverzifikace zemědělských aktivit a aktivit blízkých zemědělství

Opatření:

2.2 Odborné vzdělávání

2.3 Rybářství

Podopatření/aktivita:

2.3.1 Zpracování ryb a marketing výrobků z ryb

2.3.2 Chov vodních živočichů - akvakultura

2.3.3 Činnosti prováděné odborníky v rybářství

Priorita III. - Technická pomoc

Opatření:

3.1 Technická pomoc [17]

4.3.3.2.3. *Leader* +

Příkladem podpory nových, alternativních zdrojů příjmů na venkově může být opatření Leader+, začleněné rovněž do Operačního programu Zemědělství. Opatření je určeno především venkovským oblastem – mikroregionům a předkládané projekty musí zajišťovat komplexní rozvoj celé oblasti. Plány rozvoje by se měly orientovat na využívání nového know-how a nových technologií ke zvýšení konkurenceschopnosti produktů a služeb venkovských oblastí i na podporu co nejlepšího využívání přírodních zdrojů a kulturního bohatství daného regionu. Může jít o projekty vývoje nových produktů a služeb, v nichž se promítá jedinečnost – výroba tradičních potravin či regionálních specialit, využívání starých výrobních postupů – a kde se vhodně kombinují lidské, finanční a kulturní zdroje oblasti, nikoliv o nahodilý soubor projektů. Při hodnocení projektu se přihlíží i k tomu, jaká úloha je v této strategii dána mladým lidem, ženám a hendikepovaným skupinám obyvatelstva. [10]

Žadatelem jsou ziskové subjekty (podnikatelské právnické nebo fyzické osoby) a neziskové subjekty (obce, svazky obcí a neziskové organizace, včetně místních skupin), které mají sídlo nebo působí ve schváleném mikroregionu.

4.3.3.2.4. Finanční podpora pro OP zemědělství

Operační program Rozvoj venkova a multifunkční zemědělství bude spolufinancován z EAGGF orientační sekce. Opatření chov ryb a činnosti prováděné odborníky v rybářství bude podporováno z FIFG. [19]

Rámec finanční rozvahy vychází ze závěrů zasedání Evropské rady, které proběhlo 24. a 25. října 2002 v Bruselu. Finanční zdroje alokované pro Českou republiku na strukturální operace byly rozpracovány ve finančním rámci Národního rozvojového plánu a přiděleny na jednotlivé operační programy a rozděleny pro jednotlivé roky 2004 – 2006.

Pro OP Zemědělství bylo vyčleněno 12 % z celkových finančních zdrojů alokovaných na Cíl 1, což představuje částku 173,90 mil. €.

Přidělené zdroje byly na Mze rozděleny pro:

Prioritu I - Podpora zemědělství, zpracování zemědělských produktů a lesnímu hospodářství:

z EAGGF 97,48 mil. €

z FIFG 0 mil. €

Prioritu II - Rozvoj venkova, rybářství a odborné vzdělávání:

z EAGGF 66,43 mil. €

z FIFG 6,95 mil. €

Prioritu III – Technická pomoc:

z EAGG 2,73 mil. €

z FIFG 0,29 mil. €

Řídícím orgánem je ministerstvo zemědělství. [17]

4.3.3.3. Horizontální plán rozvoje venkova

Plán se týká zejména podpor oblastí, které mají horší přírodní podmínky pro podnikání, ekologického zemědělství, zalesňování nebo zatravnění zemědělských pozemků. Mezi podpůrné programy v rámci tohoto plánu patří i podpora předčasného odchodu do důchodu a dotace odbytových družstevům.

V prvních třech letech po připojení k Unii může díky tomuto plánu získat venkov ze Strukturálních fondů Unie a dofinancováním z národních zdrojů asi 18 miliard korun. Z toho přibližně polovina půjde do méně příznivých oblastí (LFA) a oblastí s ekologickými omezeními. [10]

Obr. 1 Opatření a podopatření HRDP



Zdroj: Petra Líkařová

4.3.3.3.1. Předčasné ukončení zemědělské činnosti

Předčasné ukončení zemědělské činnosti je opatření, které umožňuje starším zemědělcům po dosažení věku 55 let ukončit aktivní zemědělskou činnost a poskytovanými podporami jim zabezpečuje důstojné životní podmínky. Tím vytváří prostor pro nástup mladých zemědělců schopných zlepšit ekonomickou životaschopnost zemědělských podniků, což může přispět k posílení ekonomické a sociální dimenze trvalé udržitelnosti zemědělství venkova.

Podmínkou je, že zemědělec, který bude chtít využít této dotace definitivně ukončí veškerou komerční zemědělskou činnost a proběhne předání zemědělského podniku nabyvateli (fyzická osoba mladší 40 let s alespoň minimálním zemědělským vzděláním; právnická osoba s maximálně 5 členy mladších 40 let a alespoň jeden z nich má minimální zemědělské vzdělání).

Formou podpory budou čtvrtletní dávky po dobu 15 let. Vyplácení nepokračuje po dosažení věku 75 let. Dávka bude vypočítána na základě paušální sazby 75 000 Kč (2 358,49 EUR) a částky vypočtené na základě počtu převedených hektarů zemědělské půdy

násobených sazbou 4 500 Kč (141,51 EUR), přičemž horní hranice počtu hektarů zahrnutých do výpočtu je 30.

4.3.3.3.2. Méně příznivé oblasti a oblasti s environmentálními omezeními

Jednou z nejpodstatnějších podpor pro venkov jsou dotace do takzvaných LFA. LFA je zkratkou slov „less favoured areas“, tedy méně příznivé oblasti, případně oblasti s ekologickými omezeními. Mezi ně patří horské a podhorské oblasti, oblasti ve všech zónách národních parků, chráněných krajinných oblastech a přírodních rezervací a ostatní oblasti, specifikované ve vyhlášce. Do LFA je v České republice po zpřesnění zařazeno přibližně 2,08 milionu hektarů zemědělské půdy, což je 48,6% z celkového zemědělského půdního fondu. [10]

Cílem je zajistit odpovídající příjmy zemědělským podnikům hospodařícím ve ztížených podmínkách, přispět k udržitelnému využití zemědělské půdy a ochraně ostatních přírodních zdrojů (zejména vodních zdrojů), dále je cílem přispět ke stabilizaci venkovské populace a udržet krajinný ráz.

Žadatel se musí zavázat, že bude udržovat zemědělskou činnost v LFA po dobu minimálně 5 let od první platby vyrovnávacího příspěvku, s výjimkou případu zásahu vyšší moci a to na nejméně 5. hektarech zemědělské půdy. Jedná-li se o území národních parků a chráněných krajinných oblastech je minimální výměra 2 hektary a u hospodaření v systému ekologického zemědělství je požadovaná minimální výměra 1 hektar.

4.3.3.3.3. Agro-environmentální opatření

Pod pojmem „agroenvironmentální“ opatření se skrývá zemědělská činnost, směřující k šetrné péči o životní prostředí. Řeší zejména zachování a zvyšování biologické různorodosti travních porostů i na orné půdě. Patří sem také údržba trvalých travních porostů pastvou hospodářských zvířat, technické a organizační zajištění pastvy či podpora ekologického zemědělství. Po dvou velkých povodňových vlnách, které naši republiku zasáhly v letech 1997 a 2002 je velmi důležité i to, že v rámci tohoto opatření jsou navrženy podprogramy, které budou řešit zvýšení schopnosti krajiny udržovat vodu. Patří mezi ně například zatravňování orné půdy, pěstování meziplojin či tvorba travnatých pásů na svažitéch půdách, které mají zpomalit povrchový odtok na mírných svazích. Kromě toho jde o aktivity, které omezují celoevropskou nadprodukcii potravin, prospívají životnímu prostředí a v neposlední řadě pomáhají ke zkrášlování venkova.

V roce 2002 bylo v České republice do programů zaměřených na zatravnění zemědělské půdy, údržbu travních porostů pastvou hospodářských zvířat a na podporu ekologického zemědělství zařazeno přibližně 1,5 milionu hektarů a na jejich podporu bylo vyplaceno téměř 1,1 miliardy korun. Prostřednictvím HRDP se tento stav do budoucna ještě zvýší.

Podopatření ekologické zemědělství v současnosti nabývá dynamického růstu. Jde o systém zemědělské výroby, který je šetrný ke všem složkám životního prostředí. Výměra ekologicky obhospodařované půdy se zvýšila ze 480 ha v roce 1990 na více než 235 000 ha v roce 2002. Podíl ekologického zemědělství ke konvenčnímu již dnes převyšuje průměr stávajících členských zemí Unie. [10]

Základním posláním ekologického zemědělství je ochrana základních složek životního prostředí – půdy, vody, ovzduší, živočichů a rostlinných ekosystémů včetně uchování a zvýšení biodiverzity. Dalším úkolem je zajištění bioproduktů a otevření nového trhu pro certifikované bioprodukty a biopotraviny, které se uplatňují především na domácím trhu, ale jsou také perspektivním exportním artiklem. Nejvíce se dováží do Německa, Rakouska a Nizozemska.

V neposlední řadě se ekologické zemědělství náročností vstupů podílí i na řešení sociálních otázek, jako je udržení osídlení venkova.

Cílené podpory by měly pomoci tvorbě vyvážené struktury půdního fondu v ekologickém zemědělství a k dosažení podílu ekologického zemědělství na celkové výměře zemědělského půdního fondu ve výši min. 8%.

4.3.3.3.4. Lesnictví

Zalesňování zemědělských půd je podopatření, které umožňuje vlastníkům zemědělské půdy získat podporu na zalesnění těchto pozemků. Zalesňování je důležité s ohledem na využití půdy a ochranu životního prostředí. Lesní porosty jsou důležitým zdrojem obnovitelné suroviny ale i krajinným prvkem, mající vliv na vodní režim, na ochranu půdy a v menší míře mají význam rekreační, estetický a kulturní.

Žadatel, který chce provést zalesnění zemědělského pozemku a čerpat dotaci musí doložit k žádosti souhlas příslušných orgánů státní správy (ochrany zemědělského půdního fondu, ochrany životního prostředí, stavebního úřadu, lesního hospodářství, apod.)

Založení porostů rychle rostoucích dřevin určených pro energetické využití je podopatření, které vytváří prostor pro diverzifikaci výroby přispívající k posílení ekonomické a sociální dimenze trvalé udržitelnosti venkova. Snižuje podíl zornění půdy bez rizika

neobhospodařované zemědělské půdy. Cílem je snížení výměry zemědělské půdy využívané k produkci potravin, snížení produkce skleníkových plynů zvýšením podílu obnovitelných zdrojů na celkových zdrojích energie, snížení emisí ze spalování fosilních paliv, zvýšení biodiverzity a zlepšení ekologické rovnováhy krajiny, zlepšení sociálních a ekonomických podmínek venkovského prostoru a zajištění stabilnější finanční situace zemědělských farem. [16]

4.3.3.3.5. Zakládání skupin výrobců

Cílem tohoto opatření je především zvýšení konkurenceschopnosti zemědělských producentů v podmínkách jednotného trhu EU. Pro efektivní odbyt zemědělské produkce v současných podmínkách trhu je pro zemědělce nutné, aby byli sdruženi ve specializovaných organizacích výrobců vzhledem k finančním, odborným, pracovním a vyjednávacím možnostem s obchodními řetězci a ostatními partnery.

Opatření na podporu zakládání skupin výrobců a na zajištění jejich fungování v kandidátských zemích má své opodstatnění zejména ve přizpůsobení náročným tržním požadavkům platícím zcela běžně ve Společenství. Tato podpora bude pouze u komodit, které nejsou zabezpečeny zvláštními tržními předpisy specifických komodit platných v rámci Společenství. [16]

4.3.3.3.6. Technická pomoc

Toto opatření je zaměřeno na podporu aktivit nezbytných pro monitoring úspěšnosti implementace. Jedná se zejména o práce spojené s vypracováním postupů a materiálů nezbytných pro proces od podání žádostí až po vyhodnocování jednotlivých opatření. Práce budou mít především odborových studií, sběrů a analýzy dat, vpracování informačních materiálů a dalších aktivit spojených se šířením informací o zaváděných opatřeních. Toto opatření umožňuje financování výdajů na technickou pomoc pro všechna opatření HRDP.

Cílem je vytvořit systém monitorování HRDP, zajistit hodnocení nezávislým hodnotitelem, zajistit tok informací mezi ČR a EU o naplňování HRDP, zajistit dostatečnou informovanost potenciálních žadatelů a ostatních partnerů o možnosti účasti v HRDP a zajistit poradenskou konzultaci před podáním žádosti a v jejím průběhu. [16]

4.3.3.3.7. Přehled financování

Rámec finanční rozvahy vychází ze závěrů Kodaňského summitu Evropské rady, který proběhl ve dnech 12. a 13. prosince 2002 v Bruselu, a z finálního znění smlouvy o přistoupení ČR k EU, podepsané dne 16. dubna 2003 v Římě.

Prostředky vynakládané na realizaci navržených opatření budou poskytovány pouze z veřejných zdrojů bez spoluúčasti soukromého sektoru. Příspěvek ze strany EU z EAGGF – sekce záruční bude činit 80% celkových veřejných nákladů a příspěvek ze státního rozpočtu ČR 20% celkových veřejných nákladů. [16]

4.3.4. Předpokládaný vývoj politiky soudržnosti v období let 2007 – 2013

Na základě zkušeností s realizací strukturálních akcí jsou pro příští období ze strany EU připraveny následující změny. Strategie a zdroje politiky soudržnosti budou realizovány kolem nových prioritních Cílů strukturálních akcí, kterými jsou konvergence, regionální konkurenceschopnost a zaměstnanost a evropská územní spolupráce.

4.3.3.2.1. Cíle EU pro období let 2007 – 2013

K výrazné změně dojde u formulování prioritních cílů. Původní tři Cíle vytyčené pro období 2000 – 2006 nahradí Cíle následující.

1. Cíl „Konvergence“ (blízký současnému cíli 1) je určen k urychlení hospodářské konvergence nejméně rozvinutých regionů (regiony s HDP nižší 75% průměru rozšířené EU). Půjde o zlepšení podmínek pro ekonomický růst a růst zaměstnanosti, investice do materiálních a lidských zdrojů, inovace, schopnost přizpůsobit se ekonomickým a společenským změnám, ochranu životního prostředí a efektivitu administrativy. Významná bude podpora adaptability ekonomických a sociálních změn v zájmu růstu regionálního potenciálu.

2. Cíl „Regionální konkurenceschopnost a zaměstnanost“, který má posílit konkurenceschopnost a atraktivitu regionů a předvídat hospodářské a společenské změny, podporovat inovaci, společnost založenou na znalostech, podnikavosti, ochranu životního prostředí a prevence rizik, podporovat na základě evropské strategie zaměstnanosti a přizpůsobivost pracovníků a podniků a rozvoj trhů práce v kontextu sociální inkluze.

3. Cíl „Evropská územní spolupráce“ se týká zintenzivnění spolupráce na třech úrovních:

- přeshraniční spolupráce prostřednictvím společných programů,
- spolupráce na úrovni nadnárodních oblastí,

- síť pro spolupráci a výměnu zkušeností v celé EU.

Tento cíl je určen územím, u kterých půjde o podporu vyváženého, harmonického a trvale udržitelného rozvoje v zájmu celého Společenství. [4]

4.3.3.2.2. *Fondy pro rozvoj venkova a zemědělství po roce 2006*

V souvislosti s přípravou dalšího období 2007 – 2013 je již nyní zřejmé, že rozvoj venkovských regionů bude jedním z nosných směrů EU. Tento záměr bude realizován nařízením Rady o podpoře venkova z prostředků Evropského zemědělského fondu pro rozvoj venkova (EZFRV, angl. EAFRD). Tento fond bude podporovat rozvoj venkova v rámci první prioritní osy „Zvyšování konkurenceschopnosti sektoru zemědělství a lesnictví“ zejména

- posílením lidského potenciálu prostřednictvím profesního vzdělávání a informační akcí pro osoby činné v sektoru zemědělství a lesnictví, osamostatňování mladých zemědělců, využívání poradenských služeb ze strany zemědělců a vlastníků lesa, budování služeb v oblasti řízení zemědělských podniků, provozní výpomoci a poradenství a pomoci rozvoje služeb v oblasti lesnictví;

- restrukturalizací materiálního potenciálu prostřednictvím modernizace zemědělských podniků, zvyšování hospodářské hodnoty lesa a zemědělské prvovýroby, budování a zlepšování infrastruktury související s rozvojem a přizpůsobováním zemědělství a lesnictví, obnovy zemědělského výrobního potenciálu poškozeného přírodními pohromami;

- zlepšování kvality zemědělské produkce prostřednictvím podpory zemědělců při přizpůsobování legislativě Společenství a účastníkům na systému řízení kvality potravin, podpory organizací výrobců při informační kampani, podpory restrukturalizačních procesů v zemědělských podnicích, kteří vyrábějí převážně pro svou potřebu a podpory vytváření podpory výrobců.

Prioritní osa 2 je „Obhospodařování území“ (zemědělské a lesnické pozemky). Prioritní osa 3 zahrnuje „Diverzifikaci venkovské ekonomiky a kvality života na venkově“. Poslední 4. prioritní osa je zaměřena na metodu LEADER, tj. na místní rozvojovou strategii.

Evropský zemědělský garanční fond (EZGF, angl. EGF) – k řešení problému Společné zemědělské politiky (po odtržení orientační sekce od EAGGF). Tento fond by měl v souladu s principy decentralizace Státní zemědělské politiky financovat zejména:

- přímé platby zemědělským subjektům – farmářům,
- podporu exportu zemědělských produktů do třetích zemí,
- intervenční opatření pro regulaci zemědělských trhů,

- informační a propagační opatření pro regulaci zemědělských produktů na vnitřním trhu EU a ve třetích zemích,
- informační zajištění obchodních aktivit.

Dále by měl poskytovat příspěvky a platby v rámci nerozděleného řízení, zejména na specifická veterinární opatření, opatření pro inspekci potravin, fytosanitární opatření, propagaci zemědělských produktů, využití genetických zdrojů v zemědělství, systémy zemědělského výzkumu aj.

Evropský fond pro rybolov (FNOR, angl. FIGF) – s obdobným zaměřením jako opatření u jeho předchůdce – Finanční nástroj pro orientaci rybolovu. [4]

4.4. Institucionální zabezpečení využívání fondů EU

Institucionální zabezpečení přispívá k praktickým postupům, které vedou ke zlepšování kvality pomoci v rámci cílů EU. Musí být uskutečňovány jednoduchým a průhledným způsobem.

4.4.1. Řídící orgán

Řídící orgán nese celkovou odpovědnost za realizaci konkrétního programu EU v ČR. Každý Řídící orgán má rovněž za úkol připravit odpovídající institucionální strukturu, vymezit pravomoci a úkoly jednotlivých článků, včetně nastavení pravidel pro efektivní vzájemnou spolupráci. Řídící orgán je samozřejmě také odpovědný za včasné a adresné poskytování aktuálních informací ohledně realizace programu, zejména všem potenciálním předkladatelům projektu (konečným příjemcům). [28]

Řídící orgán má za úkol shromažďovat spolehlivé finanční a statistické údaje o provádění pomoci a její hodnocení. Dále vypracovává výroční prováděcí zprávu, kterou musí schválit monitorovací výbor. Kontroluje a dodržuje zásady správného finančního hospodaření a zajišťuje shodu s politikou Společenství. Má za povinnost informovat a publikovat výsledek. [28]

Řídící orgány v České republice jsou ministerstva, a to v souvislosti s Operačním programem, který řídí: ministerstvo pro místní rozvoj, ministerstvo průmyslu a obchodu, ministerstvo zemědělství, ministerstvo životního prostředí a ministerstvo práce a sociálních věcí.

4.4.2. Zprostředkující subjekt

Zprostředkující subjekt je veřejný nebo soukromý subjekt, který jedná v odpovědnosti Řídících orgánů nebo provádí jejich jménem činnosti týkající se konečných příjemců. Zprostředkující subjekty jsou zpravidla zodpovědné za vymezení obsahu opatření a přípravu tzv. zásobníku projektů (seznam projektů vhodných pro financování) a současně poskytují informace konečných příjemců o náležitostech projektových žádostí. [11]

4.4.3. Konečný příjemce

Konečný příjemce je veřejný nebo soukromý subjekt, který na základě předložené projektové žádosti o pomoc prostřednictvím operačního programu obdrží finanční prostředky ze strukturálních fondů. Konečný příjemce předkládá projekt, současně však prokazuje zajištění spolufinancování na jeho realizaci, odpovídá za vlastní provedení projektu a za nakládání s prostředky. Dále odpovídá za dodržení základních principů politik EU. Konečný příjemci si musí být vědomi požadavků na publicitu, výběrová řízení a zpracování monitorovacích zpráv. Konečný příjemce předkládá žádosti o platby, je zodpovědný za předkládání pouze uznatelných výdajů a výdajů, které jsou v souladu se schválenými podmínkami projektu. Dále musí zajistit, že všechny nároky na platby jsou podloženy přijatými fakturami. Ve výjimečných případech mohou být tyto faktury nahrazeny účetními dokumenty průkazné hodnoty. [11]

Koneční příjemci jsou kraje (jako gestoři grantových schémat).

4.4.4. Konečný uživatel

Konečný uživatel je subjekt, který obdrží dotaci ze strukturálních fondů od konečného příjemce a který realizuje projekt. Koneční uživatelé jsou odpovědní konečnému příjemci za dodržení všech podmínek a pravidel grantového schématu a souvisejících právních předpisů. Konečný uživatel je takový typ subjektu, pro který by bylo příliš obtížné žádat o pomoc ze strukturálních fondů přímo jako konečný příjemce. Nejedná-li se o grantové schéma, je tento subjekt totožný s konečným příjemcem. [11]

Konečnými uživateli podpory jsou drobní, malí a střední podnikatelé.

4.4.5. Platební orgán

Platební orgán odpovídá za vypracování a předkládání žádostí o platby a přijímání plateb od EK a současně spravuje finanční prostředky určené ČR z rozpočtu EU. Některé funkce a aktivity však Platební orgán deleguje na tzv. Platební jednotky (tj. nezávislé subjekty organizačně oddělené od Platebního orgánu, který je zpravidla zřízen v rámci Řídícího orgánu konkrétního operačního programu). [11]

Významnou součástí platebních struktur je Státní zemědělský a intervenční fond.

4.4.5.1. Státní zemědělský intervenční fond

Státní zemědělský intervenční fond je akreditovanou platební agenturou a zprostředkovatelem finanční podpory, kterou Evropská unie v rámci opatření Společné zemědělské politiky poskytuje České republice z Evropského zemědělského orientačního a záručního fondu.

V rámci společné zemědělské politiky se v EU uplatňují tři zásady - společný trh pro zemědělské produkty při společných cenách, zvýhodnění produkce ze zemí Unie na úkor vnější konkurence a finanční solidarita - financování ze společného fondu, do něhož všichni přispívají.

Státní zemědělský intervenční fond převzal kontrolu a vedení předvstupního programu SAPARD a nově plní také roli marketingové agentury při propagaci domácích potravinářských produktů.

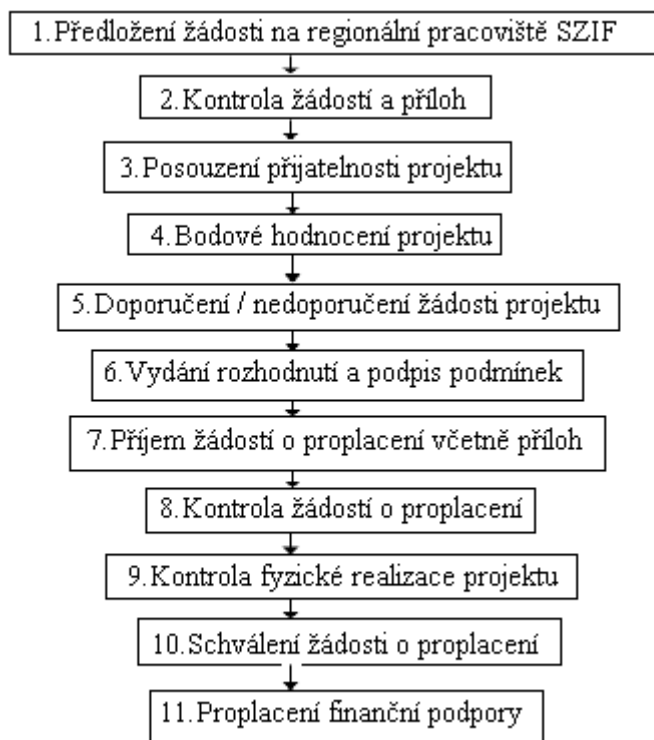
SZIF administruje a kontroluje následující platby:

- Ze záruční sekce Evropského zemědělského orientačního a záručního fondu:
 - v rámci společných organizací trhu,
 - v rámci intervenčních opatření,
 - poskytování vývozních subvencí ve vazbě na vývozní licence,
 - přímé platby (režim jednotné platby na plochu),
 - platby v rámci doprovodných a dodatečných opatření Horizontálního plánu rozvoje venkova (HRDP).
- Z orientační sekce Evropského orientačního a záručního fondu:
 - v rámci Operačního programu Zemědělství – „Rozvoj venkova a multifunkční zemědělství“.
- Dále provádí:
 - administraci vývozních a dovozních licencí,

- administraci záruk,
- administraci systému produkčních kvót,
- vybírání finančních dávek z výroby cukru. [26]

4.4.5.1.1. Způsob platby přes SZIF:

Obr. 2 Administrativní postup vyřizování podpor přes SZIF



Zdroj: SZIF, 2005

1. Žadatel předkládá žádost o finanční podporu (projekt a přílohy) z OP Zemědělství na příslušný RO SZIF (regionální odbor SZIF) – oddělení finanční podpory.
2. Kontrola žádosti a příloh spočívá v administrativní kontrole jak úplnosti dodaných dokumentů, tak jejich obsahové správnosti. V případě nesrovnalosti je žadatel vyzván k nápravě v daném termínu. Do dalšího průběhu administrace postupují jen projekty, které splňují věcnou a obsahovou správnost.
3. Každá žádost o finanční podporu z OP zemědělství musí projít posouzením přijatelnosti. Do dalšího průběhu administrace postupují jen projekty kladně hodnocené přijatelnosti. U některých opatření/podopatření je součástí přijatelnosti výsledek finančního zdraví.

4. Projekty jsou bodovány na základě bodovacích kritérií, které jsou dána pro jednotlivá opatření/podopatření. Účelem bodování je ohodnotit žadatele a projekt.
5. Všechny projekty jsou seřazeny podle dosaženého bodového ohodnocení do seznamu a podle disponibilních finančních prostředků jsou projekty rozděleny do dvou seznamů, tj. seznam vybraných projektů doporučených a nedoporučených k financování z OP Zemědělství. Konečné schválení projektů provádí odbor řídicí orgán OP (ministerstvo zemědělství).
6. Na všechny schválené projekty jsou vyhotovena Rozhodnutí a Podmínky poskytnutí podpory z OP Zemědělství. Rozhodnutí vydané Mze a Podmínky jsou podepsány žadatelem.
7. Po ukončení realizace projektu podá příjemce pomoci na RO SZIF žádost o proplacení spolu se všemi potřebnými přílohami.
8. Kontrolou žádosti o proplacení se rozumí administrativní kontrola žádosti o proplacení a všech dokumentů dodaných spolu s ní.
9. Kontrola fyzické realizace projektu se provádí u příjemce pomoci (místo realizace projektu) a spočívá v kontrole splnění všech stanovených podmínek.
10. Na základě závěrů administrativní kontroly žádosti o proplacení a kontroly fyzické realizace projektu dojde ke schválení požadované částky finanční pomoci, popřípadě k jejímu zamítnutí.
11. Proplacení finanční podpory se provádí na účet příjemce pomoci. [26]

4.4.6. Monitorovací orgány

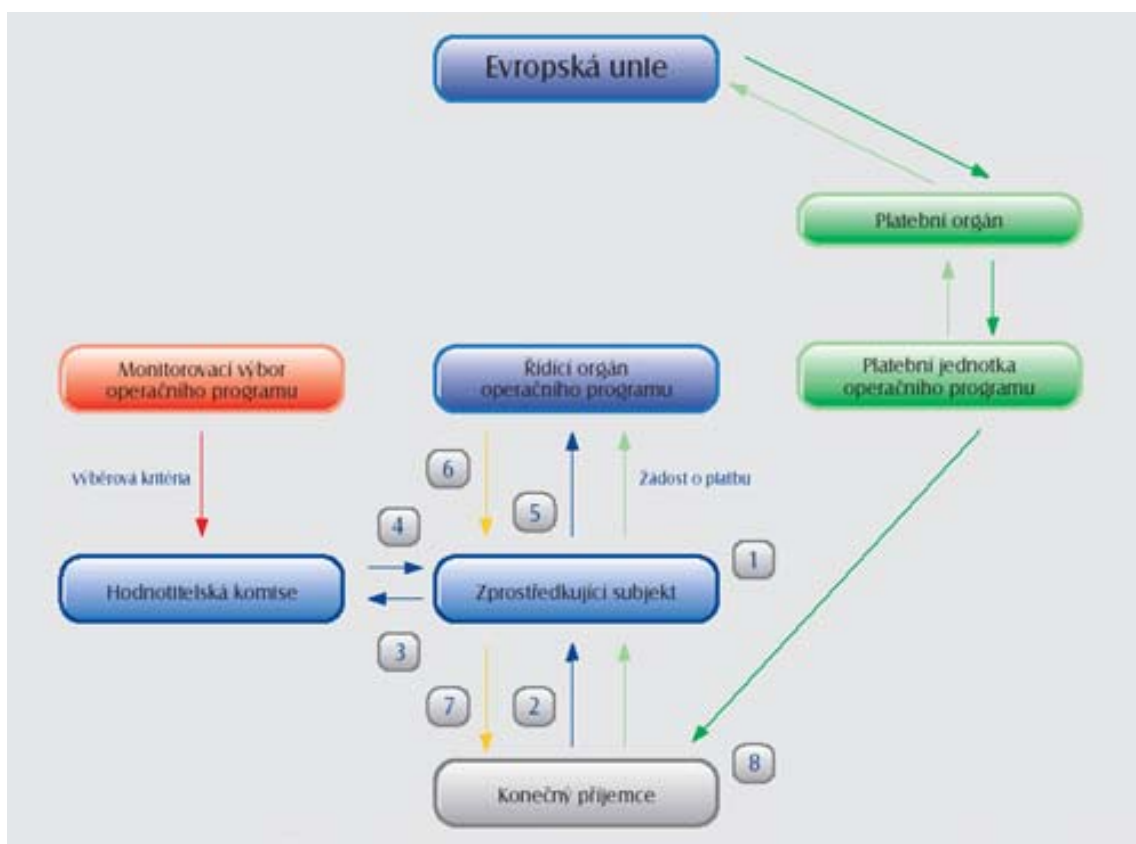
Monitorovací výbory OP a Monitorovací výbor SZP mají za úkol sledovat proces realizace operačního programu, respektive celého Rámce podpory Společenství. Monitorovací výbor OP zejména schvaluje konečné znění programového dodatku a jeho další případné změny a stanovuje kritéria pro výběr projektů daného OP. Dále schvaluje výroční zprávu o realizaci OP zpracovanou Řídicím orgánem, kterou poté předkládá EK.

[11]

4.4.7. Kontrolní orgány

Kontrolní orgány provádějí průběžnou a konečnou kontrolu všech procesů souvisejících s čerpáním pomoci ze SF. Kontrolní systém tvoří jednak výše popsaná struktura orgánů (kontrola tak bude probíhat zejména na úrovni Platebního a Řídícího orgánu). Nezávislou kontrolu bude provádět také Nejvyšší kontrolní úřad ČR a další orgány EU (EK a Evropský účetní dvůr). [11]

Obr. 3 Modelové schéma implementace operačních programů



Zdroj: Ministerstvo pro místní rozvoj, 2004

1. Řídící orgán/zprostředkující subjekt vyhlásí spuštění operačního programu a stanoví konečný termín pro předložení projektových žádostí (žádosti došlé po tomto datu budou automaticky zařazeny do dalšího hodnotícího kola). Předkladatelé vyplní projektovou přihlášku, která bude k dispozici u Zprostředkujícího subjektu.
2. Zprostředkující subjekt bude průběžně přijímat a evidovat projektové přihlášky a následně provede formální kontrolu projektů shromážděných k předem stanovenému termínu. V případě nejasností mohou Zprostředkující subjekty

vznést upřesňující dotazy na předkladatele projektu. Po provedení kontroly jsou data o projektech vložena do Monitorovacího systému strukturálních fondů. Projekty nevyhovující formálním kritériím (neúplná dokumentace, nezpůsobilost výdajů, nesoulad s předpisy ČR a politikami ES aj.) budou vráceny zpět předkladatelům.

3. Z projektů vyhovujících formálním kritériím sestaví zprostředkující subjekt seznam předložených projektů (long-list). Pro hodnocení projektů mohou být ustaveny Hostitelské komise, které obdrží kopie předložených projektů a podpůrné materiály.
4. Hodnotitelská komise posoudí projekty z odborného hlediska, a to v návaznosti na kritéria pro výběr projektů schválená Monitorovacím výborem operačního programu, kritéria uvedená v operačním programu, respektive programového dodatku, kvalifikované cíle opatření, soulad s politikami ČR a ES. Na základě bodového ohodnocení sestaví návrh pořadí projektů vhodných k financování (short.list). Předkladatelé projektů mohou být během jednání Hostitelské komise požádáni o doplnění informací.
5. Zprostředkující subjekt sestaví na základě bodového hodnocení všech Hostitelských komisí seznam projektů a předloží jej ke schválení Řídicímu orgánu. Přílohou seznamu bude vyjádření Hostitelské komise ke každému projektu.
6. Řídicí orgán schválí seznam projektů, které budou podpořeny, včetně navrhované alokace prostředků na jednotlivé projekty.
7. Řídicí orgán/Zprostředkující subjekt informuje předkladatele projektů o rozhodnutí. Součástí této informace bude i návrh smlouvy s konečným příjemcem obsahující uvedení podmínek, za kterých je spolufinancování ze strukturálních fondů nabízeno.
8. Podepsání kontraktu mezi Řídicím orgánem/Zprostředkujícím subjektem a konečným příjemcem. Řídicí orgán předá jednotlivé smlouvy pro informaci Platební jednotce a současně je zašle i Platebnímu orgánu. Informace o podepsaných smlouvách budou Řídicím orgánem vloženy do monitorovacího systému programu.

Převod finančních prostředků provádí Platební jednotka daného operačního programu, a to pouze na zvláštní bankovní účet specifikovaný ve smlouvě. Hotovostní platby ani šeky nejsou přípustné. [11]

4.5. Formy čerpání podpor

Po vstupu do EU máme možnost využít dvojí dotace, a to tzv. nárokové dotace, které je možno čerpat po splnění všech kritérií a jsou předmětem podané žádosti, a tzv. projektové dotace na investice, jejichž čerpání je podmíněno předložením projektu vypracovaného podle požadavků na projekty k využívání strukturálních fondů. [4]

4.5.1. Nárokové dotace

K nárokovým dotacím patří zejména:

- přímé platby určené podnikatelským subjektům v rostlinné výrobě,
- přímé platby určené podnikatelským subjektům v živočišné výrobě,
- podpora opatření obsaženým v HRDP.

Jedná se o fixní, předem známé dotace, na které není třeba zpracovávat projekty, pouze podávat žádosti. [4]

4.5.2. Projektové dotace

Projekt, tak jak ho chápe EU, není náhodným rozhodnutím zpracovat jakýkoliv problém či nápad. Je součástí cílevědomého programovacího procesu ve smyslu komplexního řešení regionálních priorit od vytyčených programů reagujících ve smyslu komplexního řešení vyúsťujících od návrhů projektů provázaných přes společné cíle, priority a kritéria s programy.

V Evropské unii programování a projektování probíhá na více úrovních, a to na úrovni tvorby strategie, a jejím výstupem na základě hodnocení zejména socioekonomických podmínek určitá politika – agrární, regionální, sociální apod. Na úrovni taktiky jsou vytvářeny programy, kdy s ohledem na rozsah programu jde především o identifikaci a získání finančních zdrojů, přípravu investic pro regionální rozvoj, stanovení místa jejich alokace apod. Patří sem i návrh souboru projektů k programům.

V rámci tzv. operativy jsou realizována konkrétní opatření k plnění priorit, a to formou projektů. Na této úrovni dochází k realizaci projektů, čerpání finančních zdrojů a hodnocení dopadů. [2]

Je nezbytné, držet se při tvorbě projektu základní linie, která probíhá v zásadě takto:

Obr. 4 Základní linie projektu



Zdroj: Hrabánková, 2000

Projekty se vypracovávají při žádosti o podporu z Operačních programů, není samozřejmé, že po vypracování projektu žadatel finanční podporu dostane. Platební agentura pro OP zemědělství SZIF nejprve žádost zkontroluje, včetně příloh a zaregistruje. Po kontrole projektu zhodnotí přijatelnost žadatele a projektu. Po kladném zhodnocení následuje bodování projektu, podle předem stanovených bodovacích kritérií. Podle disponibilních finančních prostředků jsou projekty doporučeny (nedoporučeny) k financování. Posledním krokem administrace je schválení (neschválení) projektu k financování.

4.6. Struktura veřejných financí

Veřejné finance jsou nástrojem veřejné politiky, důsledkem jejíž realizace je existence a fungování veřejného sektoru. Jedná se o peněžní vztahy vznikající v souvislosti s tvorbou, rozdělováním a užitím peněžních toků, spojených s činností veřejných institucí. Jedním z veřejných subjektů je vždy veřejná správa.

Lze definovat dvě základní roviny zkoumání veřejných financí:

1. čistě finanční (příjmy a výdaje),
2. reálně ekonomickou (působení na reálně ekonomické subjekty).

Čistě finanční analýza zkoumá pouze vztahy mezi veřejnými příjmy a veřejnými výdaji. Oproti tomu, reálně ekonomické zkoumání veřejných financí se zabývá působením veřejných příjmů a výdajů na reálně ekonomické subjekty a otázkou vlivu na jejich rozhodování.

Každé opatření v rámci veřejných financí má své dopady na všechny zúčastněné subjekty, tedy občany daného státu, města či obce, daňové poplatníky či ekonomické subjekty typu firem (v soukromém i státním vlastnictví, ziskových i neziskových subjektů).

Finanční vztahy v rámci veřejných financí se od jiných veřejných vztahů liší zejména uplatňováním třech základních principů.

Třemi základními principy jsou:

- nenávratnost,
- neekvivalence,
- nedobrovolnost.

Princip nenávratnosti znamená, že jednotlivci zaplacením daně (příjem veřejného rozpočtu) nevzniká přímý vztah mezi veřejnými příjmy a veřejnými výdaji, i když z hlediska globálního tento vztah jistě existuje.

Princip neekvivalence znamená, že z finančního vztahu vznikajícího platbou daně, není zřejmý účel této platby. Jednotlivec zpravidla nezná účel, ke kterému bude jím zaplacená daň sloužit.

Princip nedobrovolnosti veřejných financí vyplývá z principu neekvivalence a nenávratnosti. Státní finanční orgán nařizuje zaplacení daně, které je podloženo legislativou. Veřejné finance jsou zejména fiskálním nástrojem realizace veřejné politiky z důvodu tržních selhání. Základní funkce vlády na všech úrovních státního uspořádání mají svůj odraz v tzv. fiskálních funkcích státu. Jedná se o následující funkce:

- alokační- rozhodování o alokaci veřejných statků, hledání správného poměru mezi produkcí soukromých (privátních) a veřejných (kolektivních) statků. Jde o rozhodnutí, které veřejné statky poskytovat, v jakém objemu, struktuře, rozdělení a jak je financovat.
- nedistribuční – přerozdělování příjmů a statků s cílem dosáhnout stavu, který společnost považuje za spravedlivý.
- stabilizační – užití výdajové a daňové politiky jako prostředku k dosažení žádoucí míry zaměstnanosti, cenové stability a odpovídajícího tempa růstu. [5]

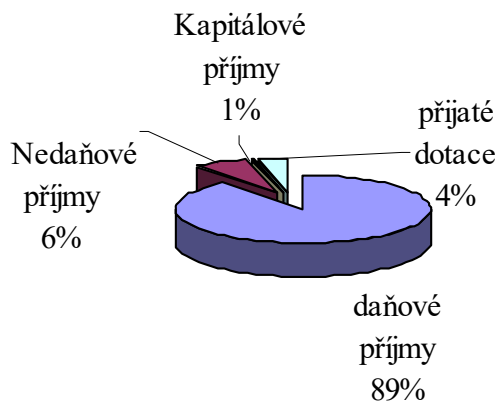
4.6.1. Veřejný rozpočet České republiky

Jednotlivé subjekty veřejné správy, aby mohly plnit cíle stanovené veřejnou vládou, potřebují soustředit veřejné příjmy a uskutečnit veřejné výdaje. Tyto subjekty sestavují rozpočty veřejných příjmů a veřejných výdajů, tedy veřejné rozpočty.

V České republice má státní rozpočet čtyři třídy příjmů, a to daňové, nedaňové, kapitálové a přijaté dotace. Dotace plynou do jednotlivých veřejných rozpočtů z jiných veřejných rozpočtů, nejčastěji z rozpočtu vyšší úrovně do rozpočtu nižší úrovně, nebo od nadnárodní instituce či mezinárodní organizace. Pokud jde o transfer z jiného rozpočtu veřejného charakteru (například z rozpočtu EU), je sice tato částka příjmem daného veřejného

rozpočtu kam plyne, ale celkově se nejedná o veřejný příjem. Uvedená částka se totiž již před transferem nacházela ve veřejném sektoru. [6]

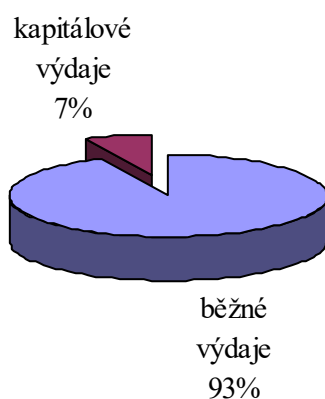
Obr. 5 Struktura veřejných příjmů ČR 2004



Zdroj: Ministerstvo financí, 2005

Veřejné výdaje se dělí na výdaje běžné a kapitálové. Veřejné výdaje běžné jsou neinvestiční transfery podnikatelským subjektům, neziskovým organizacím, obyvatelstvu, jiným rozpočtům a mimorozpočtovým fondům, dále placené úroky a neinvestiční půjčky. Veřejné výdaje kapitálové zahrnují investiční výdaje, nákupy akcií, majetkových podílů apod., kapitálové transfery podnikatelským subjektům, neziskovým organizacím, jiným rozpočtům a mimorozpočtovým fondům a neinvestiční půjčky.

Obr. 6 Struktura veřejných výdajů



Zdroj: Ministerstvo financí, 2005

4.6.2. Finanční perspektiva Evropské unie

Finanční perspektiva je víceletý rámcový finanční plán, který vymezuje limity výdajů Evropské unie. Je závazná v tom smyslu, že při sestavování ročního rozpočtu musí být dodržen strop daný finanční perspektivou.

4.6.2.1. Obecné cíle finanční perspektivy

Finanční perspektiva představuje víceletý finanční rámec EU (původně pětiletý, od roku 1993 sedmiletý), který je přijímán ve formě meziinstitucionální dohody, tj. dohody mezi Evropskou komisí, Evropským parlamentem a Radou EU. Rada rozhoduje jednomyslně o jednotlivých výdajích a příjmech, na základě návrhu Komise a Evropský parlament dává souhlas (většinou všech poslanců EP). Parlament může text návrhu finanční perspektivy schválit nebo zamítnout, nikoli však měnit. Předmětem meziinstitucionální dohody je stanovení rozpočtových priorit Evropské unie na střednědobé období a nastavení výdajových stropů pro každou z těchto priorit (Heading) na jednotlivé roky.

Mezi hlavní cíle víceletých finančních plánů EU patří udržet rozpočtovou disciplínu Unie, kontrolovat rozpočtové výdaje a navázat lepší spolupráci mezi unijními institucemi při schvalování ročního rozpočtu Společenství. V průběhu daného období finanční perspektivy na základě aktuálních ekonomických údajů, zejména vývoje cenové hladiny se každoroční výdaje odpovídajícím způsobem upravují. Jednou z hlavních zásad evropského rozpočtu je zásada vyrovnanosti - příjmy a výdaje rozpočtu ES musí být v rovnováze. [24]

4.6.2.2. Finanční perspektiva 1988-1992

První finanční perspektiva byla pětiletá a vztahovala se k období 1988-1992. cílem bylo zejména podpořit politiku hospodářské a sociální soudržnosti Společenství. První finanční perspektiva (1988-1992) v sobě zahrnovala opatření Delorsova balíčku I: Na výdajové straně společného rozpočtu to představovalo reformu společné zemědělské politiky a postupné snižování podílu výdajů plynoucích na zemědělskou politiku ES (růst výdajů na SZP měl dosahovat 74 % růstu HND). Na druhé straně měly být v období 1989-1993 zdvojnásobeny výdaje společného rozpočtu na podporu hospodářsky slabších regionů a oblastí procházejícím ekonomickou restrukturalizací (podíl výdajů na strukturální politiky na celkových výdajích rozpočtu vzrostl v letech 1988-1992 ze 17 % na 27 %). Na příjmové straně rozpočtu došlo také ke změně, která měla přispět ke stabilizaci společného rozpočtu ES. Byl zaveden čtvrtý zdroj financování společného rozpočtu, čímž se mělo předejít možným rozpočtovým tezím. Čtvrtý zdroj dal možnost vyrovnávat nedostatečné příjmy rozpočtu ES a každý členský stát se na tomto zdroji podílí do pevně stanovené výše vztažené k HND. [24]

4.6.2.3. Finanční perspektiva na léta 1993-1999

Druhá finanční perspektiva byla schválena na zasedání ER v Edinburku v prosinci 1992 a pokrývala období 1993-1999. Edinburská dohoda o finančním výhledu na období 1994-1999, jejímž základem byl návrh Komise - tzv. Delorsův balíček II, stanovila strop komunitárního rozpočtu ve výši 1,27 % HND (původní návrh Komise byl ve výši 1,37 % HND). Pravidlo pomalejšího růstu výdajů na SZP bylo převzato z první finanční perspektivy a zůstalo také zachováno pravidlo britského rabatu z roku 1984 (sleva z poplatků do unijního rozpočtu vyjednaná britskou předsedkyní vlády Margaret Thatcherovou) při výpočtu příspěvku VB a tím i ostatních členských států do rozpočtu Společenství. Schválená finanční perspektiva v sobě odrážela finanční opatření reformy SZP z roku 1992 a nárůst výdajů na regionální a strukturální politiku měl v průběhu tohoto období dosáhnout 41 %. Tato finanční perspektiva reagovala na revizi zakladatelských smluv ES v podobě Maastrichtské smlouvy podepsané v únoru 1992, která zakotvila harmonogram vytváření hospodářské a měnové unie. V rámci finanční perspektivy byly hospodářsky slabším členským státům EU prostřednictvím nově upraveného Kohezního fondu poskytnuty finanční prostředky, které měly přispět k jejich hospodářské konvergenci a měly jim napomoci v přípravách na budoucí zavedení jednotné evropské měny euro. [24]

4.6.2.4. Finanční perspektiva na léta 2000-2006

Základní kontury finanční perspektivy na léta 2000-2006 byly zakotveny ve finanční části Agendy 2000 – pro silnější a širší Unii, kterou předložila Evropská komise v červenci 1997. Sedmiletý finanční rámeček na léta 2000-2006 byl schválen na berlínském summitu Evropské rady v březnu 1999 a s konečnou platností byl zakotven v meziinstitucionální dohodě z roku 1999. Finanční perspektiva na léta 2000-2006 je charakteristická třemi základními aspekty:

financování zemědělství bylo rozšířeno o politiku rozvoje venkova a o nový předvstupní nástroj pro zemědělství (SAPARD) pro kandidátské země EU; počítalo se s rezervou pro rozšíření, v oblasti strukturálních a regionální politiky byl kladen důraz na vyšší koncentraci a efektivitu vynaložených prostředků, proto byl snížen počet cílů (z původních sedmi na tři cíle) a byl zaveden nový předvstupní nástroj pro spolufinancování projektů v oblasti životního prostředí a infrastruktury (ISPA),

předvstupní prostředky zůstaly neměnné bez ohledu na počet kandidátských zemí. Schválená finanční perspektiva stanovila strop výdajů na sedmileté období ve výši 1,27 % HND. [24]

Tab. 3 Finanční perspektiva EU na období 2000 - 2006

Ceny roku 1999, v mil EUR

Zdroj: Agenda 2000

Závazky	2000	2001	2002	2003	2004	2005	2006
1. Zemědělství	40 920	42 800	43 900	43 770	42 760	41 930	41 660
1a SZP	36 620	38 480	39 570	39 430	38 410	37 570	37 290
1b Rozvoj venkova	4 300	4 320	4 330	4 340	4 350	4 360	4 370
2. Strukturální akce	32 045	31 455	30 865	30 285	29 595	29 595	29 170
SF	29 430	28 840	28 250	27 670	27 080	27 080	26 660
CF	2 615	2 615	2 615	2 615	2 515	2 515	2 510
3. Vnitřní politiky	5 900	5 950	6 000	6 050	6 100	6 150	6 200
4. Vnější vztahy	4 550	4 560	4 570	4 580	4 590	4 600	4 610
5. Administrativa	4 560	4 600	4 700	7 800	4 900	5 000	5 100
6. Rezervy	900	900	650	400	400	400	400
7. Předvstupní pomoc	3 120	3 120	3 120	3 120	3 120	3 120	3 120
8. Rozšíření			6 450	9 030	11 160	14 200	16 780
Závazky celkem	91 995	93 385	100255	102035	103075	104995	107040

Platby celkem	89 590	91 070	98 270	101450	100610	101350	103530
----------------------	---------------	---------------	---------------	---------------	---------------	---------------	---------------

4.6.2.5. Navrhovaná finanční perspektiva na období 2007-2013

Nový finanční rámec by měl stanovit finanční prostředky pro reagování na budoucí vnější a vnitřní výzvy. Priority finančního výhledu zahrnují trvale udržitelný rozvoj, politický koncept evropského občanství a Evropa v roli globálního partnera. Současně by měl rozpočet potvrdit zajištění rozpočtové kázně a konsolidace v členských státech. Výdaje finančního výhledu pro období 2007 – 2013 by se měly rozdělit do 5 kapitol stanovených tak, aby odrážely stanovené priority EU.

V budoucí finanční perspektivě bude Evropská unie hospodařit s celkovými výdaji 862 363 milionu euro, což představuje 1,045% hrubého národního důchodu (HND) Společenství. Rozpočet předjímá přijetí Rumunska a Bulharska do roku 2007. Rozpočet je tak kompromisem mezi červnovým návrhem lucemburského předsednictví (celkové výdaje 871 mld. euro) a původním návrhem britského předsednictví ze začátku prosince (celkové výdaje 847 mld. euro). Vůči úvodnímu návrhu Evropské komise z loňského roku se však jedná o výrazně úspornější verzi. Finanční perspektivu ještě musí schválit europoslanci.

Tab. 4 Přehled nového finančního výhledu EU 2007 - 2013

Ceny roku 2004, v mil EUR

Zdroj: rada EU, 2005

Závazky	2007	2008	2009	2010	2011	2012	2013
1. Udržitelný růst	51 090	52 148	53 330	54 001	54 945	56 384	57 841
1a	8 250	8 850	9 510	10 200	10 950	11 750	12 600
Konkurenceschopnost							
1b Soudržnost	42 840	43 288	43 820	43 801	43 995	44 634	45 241
2. Přírodní zdroje	54 972	54 308	53 652	53 021	52 386	51 761	51 145
Výdaje na zem. trh a přímé platby	43 120	42 697	42 279	41 864	41 153	41 047	40 645
3. Občanství, svoboda, bezpečnost a právo	1 120	1 210	1 310	1 430	1 570	1 720	1 910
3a Svoboda, bezpečnost, právo	600	690	790	910	1 050	1 720	1 910

3b Občanství	520	520	520	520	520	520	520
4. EU jako globální aktér	6 280	6 550	6 830	7 120	7 420	7 740	8 070
5. Správa	6 720	6 900	7 050	7 180	7 320	7 450	7 680
6. Náhrady	419	191	190				
Závazky celkem	120601	121307	122362	122752	123641	125055	126646

4.6.2.5.1. Dopady na Českou republiku

Strop příjmů na strukturální a kohezní politiku pro ČR je stanoven na 3,4293%. Při uvažování mírné varianty hospodářského růstu vychází pro Českou republiku částka přibližně 23,7 miliard euro za celé sedmileté období. Z toho bude 1/3 z Fondu soudržnosti a 2/3 ze strukturálních fondů. Bylo dohodnuto, že v roce 2010 se hospodářský růst přehodnotí a v případě vyšších temp přírůstku ekonomiky by mohl i příliv peněz z evropských fondů ještě posílit.

V období 2004 – 2006 má Česká republika nárok v rámci strukturální a kohezní politiky na 2,63 miliard euro. Při přepočtu budoucích alokací vychází, že ze strukturálních fondů a kohezních fondů by ČR na základě návrhu získávala téměř pětinasobek toho, co nyní.

Kromě toho ČR obdrží dotace v celkové výši přibližně 6,3 miliardy euro, z toho 3/5 půjde na přímé platby farmářům a zbytek na rozvoj venkova. Asi 720 milionů euro by mělo přijít z přímých komunitárních programů EU na vědu, výzkum, školství, kulturu, podnikání apod.

České platby do evropské pokladny se odhadují na 8,3 miliard euro. Za celé období by tedy Česká republika měla dosáhnout příznivé kladné pozice vůči rozpočtu EU okolo 22,5 miliard euro, tedy zhruba 93 miliard korun ročně.

Z ekonomického hlediska je tento návrh pro ČR přínosem, který umožní solidní růst HDP. Rozpočet se zdá být vyváženým kompromisem mezi zájmy všech členských států.

4.7. Kofinancování

Kofinancování vyplývá z principu doplňkovosti (adicionality), kdy prostředky vynakládané z rozpočtu EU mají doplňovat nikoliv nahrazovat veřejné výdaje daného státu. Na každém finančním opatření ze strukturálních fondů se podílí jak rozpočet EU, tak i subjekt, který bude mít z projektu prospěch (například stát, region, obec, soukromý sektor

apod.). Státní výdaje však musí zůstat na stejné úrovni a EU na každý projekt přispěje jen tehdy bude-li zajištěno financování z domácích zdrojů.

Kofinancování, nebo-li spolufinancování je tedy finanční podílení se na projektu. Na realizaci předloženého projektu se musí finančně podílet předkladatel (soukromý subjekt), stát a Evropská unie.

Výdaje státního rozpočtu určené na spolufinancování společných programů a EU a ČR byly v roce 2004 sledovány v rámci rozpočtového ukazatele Výdaje ze státního rozpočtu na financování společných programů je dále členěn na výdaje spojené s přípravou ČR na vstup do EU a na výdaje související s naplňováním strukturálních programů po vstupu do EU.

Na realizaci předstupních nástrojů (Phare, ISPA a SAPARD) byla ve státním rozpočtu na rok 2004 stanovena částka 1 251,9 mil. Kč, která byla v průběhu roku upravena na 1 384,3 mil. Kč. Skutečně bylo čerpáno pouze 821,3 mil. Kč, tj. 59,3% upraveného rozpočtu.

Na spolufinancování programů strukturálních fondů a Fondu soudržnosti po vstupu ČR do EU bylo rozpočtováno 1 607,0 mil. Kč. Praktické provádění strukturální politiky EU však ukázalo některé nedostatky v přípravě projektů a jejich čerpání, proto skutečné výdaje státního rozpočtu na spolufinancování dosáhly necelých 162,0 mil. Kč, tj. 10,1% rozpočtu.

Tab. 5 Finanční alokace strukturální a kohezní politiky EU 2004 - 2006

Mld. Kč, běžné ceny, na celé období 2004 – 2006

Zdroj: Kalkulace EU Office

Veřejné finance			
Veřejné finance	Zdroje EU		Spolufinancování ČR
Celkem	SF	KF	Celkem
824,6	527,8	296,8	279,5

Tab č. 6 Odhad finanční alokace strukturální a kohezní politiky EU 2007 – 2013

Mld. Kč, běžné ceny, na celé období 2007 – 2013

Zdroj: Kalkulace EU Office (na základě výsledků bruselského summitu)

Veřejné finance			
Veřejné finance	Zdroje EU		Spolufinancování ČR
Celkem	SF	KF	Celkem
903,1	525,5	259,8	117,8

Ministerstvo zemědělství poskytlo v roce 2004 v rámci společné zemědělské politiky celkem 10 369,4 mil. Kč. Rozvoj venkova spolufinancuje Evropská komise přes EAGGF prostřednictvím čtyř opatření, tj. agroenvironmentální opatření, předčasný odchod do důchodu, zalesňování a vyrovnávací platby pro LFA a oblasti s ekologickým omezením.

Tab č. 7 Kofinancování pro opatření venkovského rozvoje*Zdroj: Hrabánková, 2001*

Pomoc z veřejných zdrojů včetně komunitárních	Maxima hrazení podpor z EAGGF (%z celk. výdajů)	Oblasti
Investice v zem. podnicích	50% 40% + 5% pro začínající mladé zemědělce	LFA ostatní oblasti
Zpracování a marketing	50% 40%	V Cíli 1 ostatní oblasti
Kofinancování (komunitární podíl %z veřejných výdajů)	Maxima	Oblasti
Agro-envi opatření	75% 50%	v Cíli 1 ostatní oblasti
Investice přinášející zisk	35% 15%	V Cíli 1 ostatní oblasti

4.7.1. Příklad výpočtu podílu spolufinancování

Příklad výpočtu odpovídajícího podílu spolufinancování včetně DPH při žádosti o platbu. Ke každé žádosti o platbu je nutné doložit výpis z účtu dokládající, že příjemce na něj převedl svůj podíl financování (vzhledem k 50% záloze) včetně dostatečných rezerv pro platbu DPH a dalších možných nákladů projektu. Příjemce vypíše celkové oprávněné náklady, výši poskytnutého grantu a svůj podíl, tj. podíl příjemce.

4.7.1.1. Způsob financování: 50% záloha a 50% závěrečná platba:

Při žádosti o zálohu je nutné složit odpovídající podíl z kofinancování příjemce:

$0,5 * \text{podíl příjemce}$

Dále je nutné složit odpovídající podíl pro platbu DPH:

$0,19 * 0,5 * \text{celkové oprávněné náklady}$

Součtem těchto dvou částek získáme sumu v EUR

Naposledy přepočteme pevným kurzem 31,735 CZK/EUR a získáme částku, která musí být složena na zvláštní účet projektu v Kč.

U závěrečné platby postupujeme stejně.

4.7.1.2. Způsob financování: 50% záloha, 30% meziplatba, 20% závěrečná platba:

Při žádosti o zálohu je nutné složit odpovídající podíl z kofinancování příjemce:

$0,5 * \text{podíl příjemce}$

Dále je nutné složit odpovídající podíl DPH

$0,19 * 0,5 * \text{celkové oprávněné náklady}$

Součtem těchto dvou částek získáme sumu v EUR

Naposledy přepočteme pevným kurzem 31,735 CZK/EUR a získáme částku, která musí být složena na zvláštní účet projektu v Kč.

Při žádosti o meziplatbu postupujeme při výpočtu podílu spolufinancování včetně DPH následovně: $0,3 * \text{podíl příjemce}$

Dále je nutné složit odpovídající podíl pro platbu DPH

$0,19 * 0,3 * \text{celkové oprávněné náklady}$

Součtem těchto dvou částek získáme sumu v EUR.

Naposledy přepočteme pevným kurzem 31,735 CZK/EUR a získáme částku, která musí být složena na zvláštní účet projektu v Kč.

Při žádosti o závěrečnou platbu postupujeme při výpočtu podílu spolufinancování včetně DPH následovně: $0,2 * \text{podíl příjemce}$

Dále je nutné složit odpovídající podíl pro platbu DPH

$0,19 * 0,2 * \text{celkové oprávněné náklady}$

Součtem těchto dvou částek získáme sumu v EUR.

Naposledy přepočteme pevným kurzem 31,735 CZK/EUR a získáme částku, která musí být složena na zvláštní účet projektu v Kč.

PRAKTICKÁ ČÁST

5. Příklad finančního toku ke konkrétnímu projektu

5.1. Charakteristika podniku:

5.1.1. Historie a současnost podniku

Po navrácení majetku po roce 1989 obnovil žadatel na statku po předcích rodinnou tradici a začal hospodařit na vlastních pozemcích. V současné době žadatel hospodaří cca na 93 ha zemědělské půdy z nichž 32 ha je výměra orné půdy a 61 ha je výměra luk a pastvin. Na pozemcích pěstuje krmné obiloviny, len, kukuřici, brambory a jetelotrávy a trvalé travní porosty. Veškerá produkce je podřízena požadavkům chovu skotu a výrobě mléka, dále se pak na farmě chovají prasata.

5.1.2. Obor podnikání

Hlavním oborem podnikání je zemědělská výroba, která je zaměřena především na živočišnou výrobu – chov skotu. Rostlinná výroba produkuje krmné plodiny pro výživu skotu a obiloviny. Žadatel se specializuje na chov skotu, jmenovitě na výrobu kravského mléka. Chov skotu se provádí v rámci uzavřeného obratu stáda plemene České strakaté. Kromě výroby mléka je zaveden výkrm skotu.

5.1.3. Organizace v podniku

Veškerý majetek farmy je ve vlastnictví soukromě hospodařícího rolníka (žadatel), který po navrácení majetku pokračuje v rodinné tradici. Na farmě jsou v pracovním poměru dva zaměstnanci mužského pohlaví s věkem do 40 let a vzděláním vyučen v oboru.

5.1.4. Klimatické podmínky

Pozemky, na kterých žadatel hospodaří, se nalézají v nadmořské výšce 441 m n.m. V klimatickém regionu mírně teplý až mírně vlhký. Roční úhrn srážek je zde v průměru na

úrovni 602 mm, a průměrná roční teplota 7,3 °C. Projekt je situovaný v méně příznivé oblasti – LFA a nachází se v oblasti zranitelné na nitráty.

5.2. Charakteristika projektu

5.2.1. Předmět projektu

Předmětem projektu je přístavba kravína. Ke stávajícímu kravínu je naplánovaná přístavba pro dojnice s příslušnou technologií ustájení. Chov skotu, respektive technologie chovu je již v současné době zmodernizována, ale z důvodu vylepšení prostorových podmínek a s tím spojeného welfare zvířat bylo nutno přistoupit k realizaci tohoto projektu.

5.2.2. Název projektu

Přístavba kravína:

Priorita: I. Podpora zemědělství, zpracování zemědělských produktů a lesnímu hospodářství

Opatření: 1.1. Investice do zemědělského majetku / zemědělských podniků

Podopatření: 1.1.1. Investice do zemědělského majetku a podpora mladým začínajícím zemědělcům

Investiční záměr: a) racionalizace a přestavba stávajících zařízení v chovu skotu, prasat, ovcí, koz

5.2.3. Cíl projektu

Projekt pořízení následné investice přispívá k naplnění globálního cíle Operačního programu Rozvoj venkova a multifunkční zemědělství Ministerstva zemědělství ČR, a to zlepšením konkurenceschopnosti zemědělství. Je důležité rovněž zajistit dostupný kapitál pro oblast zemědělství a venkova, zlepšit zastaralé technické a technologické vybavení v zemědělských podnicích.

Záměrem projektu je zlepšení podmínek chovu skotu a vytvoření optimálního prostředí pro ustájení zvířat a obsluhující personál. Zároveň budou splněny požadavky zásad WELFARE, které se vztahují na držení a ustájení zvířat v intenzivních chovech. Každé zvíře bude mít ustájení, výživu a ošetření odpovídající jeho potřebám fyziologickým a etologickým v souladu s doposud získanými zkušenostmi a vědeckými poznatky, při dodržení minimální nákladovosti na ustájovací místo. Osvět, teplota, vlhkost vzduchu, koncentrace škodlivých plynů, prašnost, intenzita hluku aj. budou udrženy v mezích, které jsou pro zvířata naprosto vyhovující.

Specifické cíle:

- zlepšení konkurenceschopnosti zemědělství,
- modernizace technického a technologického vybavení farmy,
- snížení výrobních nákladů,
- ochrana životního prostředí,
- snížení fyzické náročnosti pracovních úkonů.

5.2.4. Časový harmonogram projektu

Tab. 8 Časový plán uskutečňování projektu

Zdroj: Interní údaje podniku

Popis fáze realizace projektu	Časový plán
Vypracování projektu	02/2006
Výběr dodavatelů	04/2006
Smlouva s agenturou SZIF	06/2006
Zahájení realizace investice	20.07.2006
Ukončení realizace investice	20.07.2007
Předložení žádosti o proplacení	20.08.2007

5.3. Registrace žadatele

Ministerstvo zemědělství vyhlásí kolo žádostí minimálně tři týdny před otevřením termínu. Žádosti se podávají v daných termínech na regionální odborech SZIF.

Osmé kolo příjmu žádostí o finanční pomoc z OP Zemědělství opatření 1.1. bylo vyhlášeno od 6. 2. do 24. 2. 2006. V této době žadatel podal žádost na regionální odbor SZIF v Českých Budějovicích. Samotná žádost byla doplněna o povinné a nepovinné přílohy. Nepovinné přílohy mají vliv pouze na bodování projektu.

5.3.1. Osnova projektu

Žadatel si nechal projekt zpracovat poradenskou firmou AgroConsult Bohemia s.r.o., která je držitelem akreditačního certifikátu Ministerstva zemědělství ČR. Projekt byl zpracován podle následující osnovy:

1. Název projektu

1.1. Stručný a výstižný název projektu

1.2. Cíle projektu

1.2.1. Specifické cíle

1.2.2. Cíle žadatele

1.3. Zpracovatel projektu

2. Žadatel

2.1. Identifikace žadatele

2.2. Popis podniku

2.2.1. Obor podnikání

2.2.2. Historie podniku

2.2.3. Majetkoprávní vztahy v rámci podniku

2.2.4. Organizace podniku 2.2.4.1. Vedení podniku

2.2.4.2. Zaměstnanci

2.2.5. Výrobky a služby

2.2.6. Analýza trhu 2.2.6.1. Zákazníci

2.2.6.2. Konkurence a její omezení

2.2.6.3. Dodavatelé

3. Popis realizace projektu

3.1. Lokalizace podniku

3.2. Popis hlavního záměru podniku

3.2.1. Výchozí situace a zdůvodnění podniku

3.2.2. Tržní realizace podniku

- 3.2.3. Jednotlivé aktivity podniku
- 3.2.4. Výsledky podniku
- 3.2.5. Ekonomický přínos projektu
- 3.3. Dopady projektu
 - 3.3.1. Dopad realizace podniku na životní prostředí
 - 3.3.2. Sociální dopad realizace podniku
 - 3.3.2.1. Pracovní místa
 - 3.3.2.2. Rovné příležitosti
 - 3.3.3. Informační společnost
- 3.4. Strategie po ukončení projektu
- 3.5. Propagace a publicita projektu
- 3.6. Časový harmonogram investice
 - 3.6.1. Časový plán uskutečňování projektu
 - 3.6.2. Fáze projektu
- 4. Technické řešení projektu
- 5. Ekonomické informace
 - 5.1. Rozpočet projektu
 - 5.1.1. Tabulka rozpočtu projektu
 - 5.1.2. Finanční krytí projektu
 - 5.1.3. Náklady na přípravné studie a průzkumy
 - 5.2. Odhad celkových investičních nákladů
 - 5.2.1. Odhad nákladů na nákup technologie
 - 5.2.2. Odhad investičních nákladů na stroje, zařízení a technologie
 - 5.2.3. Odhad investičních nákladů na stavební a montážní práce
 - 5.2.4. Odhad režijních nákladů
 - 5.3. Přijatelné a nepřijatelné výdaje
 - 5.3.1. Přijatelné výdaje pro Operační program Zemědělství
 - 5.3.2. Nepřijatelné výdaje pro Operační program Zemědělství
 - 5.3.3. Tabulka výpočtů
- 6. Ekonomické a finanční vyhodnocení investice
 - 6.1. Finanční plán
 - 6.1.1. Rozvaha s plánem jednotlivých položek na 5 let do budoucna
 - 6.1.2. Výkaz zisků a ztrát s plánem jednot. položek na 5 let do budoucna
 - 6.1.3. Plánovaný cash flow podniku s výhledem na 5 let do budoucna
 - 6.1.4. Plánovaný cash flow investice s výhledem na 5/10 let do budoucna

7. SWOT analýza

7.1. SWOT analýza podniku

7.2. SWOT analýza projektu

8. Další projekty

8.1. Realizované projekty

8.2. Plánované projekty

9. Přílohy

9.1. Tabulka logického souhrnu

9.2. Technická dokumentace k projektu

5.3.2. Povinné přílohy

Žadatel předložil tyto povinné přílohy:

1. jeden výtisk projektu,
2. zjednodušenou marketingovou studii,
3. výpis z obchodního rejstříku,
4. rozvahu, výkaz zisků a ztrát, daňové přiznání (vše za poslední 3 roky),
5. rozvahu s plánem na 5 let do budoucna, výkaz zisků a ztrát s plánem na 5 let do budoucna, plánovaný cash flow podniku s výhledem na 5 let do budoucna a plánovaný cash flow investice s výhledem na 5/10 let do budoucna,
6. čestné prohlášení, že žadatel zemědělsky hospodaří déle než 5 let,
7. potvrzení krajské veterinární správy, Státní rostlinolékařské zprávy, Ústředního kontrolního a zkušebního ústavu zemědělského, dále potvrzení Referátu životního prostředí, že projekt nebude mít vliv na zhoršení životních podmínek,
8. výpis z katastru nemovitostí s přiloženou kopií katastrální mapy, kde je vyznačena realizace projektu,
9. platné stavební povolení,
10. doklady o vedení běžného účtu, na který bude poskytnuta finanční podpora.

5.3.3. Nepovinné přílohy

Z nepovinných příloh žadatel předložil:

1. formulář prokázání příjmu ze zemědělské prvovýroby,

2. čestné prohlášení, že poprvé zahájil činnost na zemědělském hospodářství před více než pěti lety,
3. Kopii rozhodnutí o uznání šlechtitelského chovu skotu plemene České strakaté,
4. formulář o podílu zaměstnanců do 40 let.

5.4. Další administrativní postup

Vybrané projekty budou realizovány podle stanovených postupů, které jsou v souladu s předpisy EU i ČR. Tyto postupy budou řádně administrovány.

5.4.1. Zadávací řízení neveřejných zakázek

Žadatel musí vypsát výběrové řízení na přístavbu kravína z hlediska zákona č. 40/2004 Sb., o veřejných zakázkách. Žadatel vypisuje řízení neveřejné zakázky jelikož předpokládaná cena zakázky nepřevyšuje 2 000,0 tis. Kč. Předpokládaná cena zakázky na přístavbu kravína je 1 307,0 tis. Kč. Zadávací řízení se uskuteční před podáním žádosti o finanční pomoc.

Postup bude realizován následujícím způsobem:

1. Proběhne jednací řízení pro neveřejné zakázky s nabídkou alespoň od tří dodavatelů, kteří splňují kvalifikační kritéria.
2. K zadávacímu řízení se předloží písemná výzva a zadávací dokumentace obsahující obchodní podmínky, požadavek na způsob zpracování nabídkové ceny, platební podmínky a podmínky za nichž je možné překročit výši nabídkové ceny.
3. Lhůta pro podání nabídky nesmí být kratší než 20 dnů.
4. Kritéria pro zadání zakázky je ekonomická výhodnost nabídky nebo nejnižší nabídková cena.
5. Obálky s nabídkami žadatel otevře až po uplynutí lhůty pro podání nabídky a v uvedeném termínu. Po té sepíše Protokol o otevírání obálek.
6. Žadatel posoudí a ohodnotí nabídky a po ukončení zadávacího řízení sepíše Písemnou zprávu s odůvodněním výběru. Žadatel doručí dopisy se sdělením o vyloučení uchazečů.
7. Po vyhodnocení sepíše prohlášení o nezávislosti výběru a s vítězem podepíše Smlouvu o dílo.

Realizace stavby začíná oznámením o zahájení prací. Po dokončení stavby předá žadatel RO SZIF Předávací protokol o kolaudačním řízení.

5.4.2. Hodnocení přijatelnosti žadatele a projektu

Žadatel nyní čeká na hodnocení přijatelnosti. Pokud RO SZIF shledá, že podmínky pro poskytnutí nejsou splněny, sdělí to spolu s důvody zamítnutí žadateli, ten se již nemůže odvolat. Pokud bude projekt ohodnocen kladně bude obodován.

5.4.3. Bodování projektu

Předpokládá-li se kladné hodnocení projektu, projekt bude obodován podle stanovených kritérií schvalovaných Monitorovacím výborem OP Zemědělství.

Podle disponibilních finančních zdrojů bude projekt doporučen/nedoporučen k financování. Dále bude projekt buď schválen nebo neschválen z důvodu nedostatečných finančních zdrojů.

5.4.4. Podpis podmínek

Pokud bude projekt schválen, na základě rozhodnutí Řídícího orgánu OP (ministerstvo zemědělství) o přijetí projektu k spolufinancování z OP Zemědělství bude žadatel písemně vyzván k podpisu podmínek. Při podpisu podmínek žadatel předloží výpis z rejstříku trestů a doklad o vedení běžného účtu.

5.4.5. Žádost o proplacení

Žádost o proplacení výdajů projektu podá žadatel na standardizovaném formuláři a přiloží následující dokumenty:

- účetní doklady související s realizací projektu,
- doklady o uskutečněném zadávacím řízení,
- doklady o pojištění majetku,
- kolaudační rozhodnutí,
- vyúčtování celkových nákladů na projekt,
- závěrečnou zprávu.

5.5. Finanční krytí projektu

Celkový rozpočet projektu činí 1 098,3 tis. Kč bez DPH a 1 306,977 tis. s DPH.

Zdrojem financování bude úvěr ve výši 1 306,977 tis. Kč s DPH.

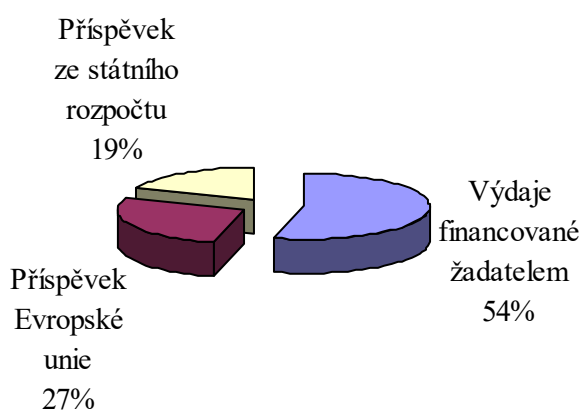
Zdrojem financování jsou vlastní zdroje ve výši 0 tis. Kč s DPH.

Tab. 9 Struktura financování projektu a předpokládané zdroje financování

Zdroj: Interní údaje podniku

Struktura financování projektu	Kč
Celkové výdaje projektu	1 306 977
Nepřijatelné výdaje projektu	208 677
Přijatelné výdaje projektu	1 098 300
Přijatelné výdaje financované žadatelem	593 082
Výdaje pro spolufinancování	505 218
z toho: Příspěvek Evropské unie	294 673
Příspěvek ze státního rozpočtu	210 545
Požadovaná míra podpory v procentech	46.00%
z toho: příspěvek společenství (EU)	26.83%
příspěvek z národních zdrojů	19.17%

Obr. 7 Spolufinancování projektu



Zdroj: Interní údaje podniku

5.6. Finanční tok z EU ke konečnému příjemci

Prostředky poskytnuté Evropskou unií ze SF České republiky se shromažďují na běžném účtu vedeného ministerstvem financí u ČNB (tzv. účet platebního orgánu), který je veden v eurech. U ČNB je dále zřízen běžný korunový účet pro vyrovnání kurzových rozdílů.

Prostředky pro konečné příjemce se shromažďují na účtech platební jednotky. Každá platební jednotka má účet vedený v českých korunách.

Platby jsou žadateli převáděny pouze na bankovní účet, který žadatel doložil při registraci.

6. Závěr

Agrární politika přijatá v období po vstupu České republiky do Evropské unie je postupně harmonizována s podmínkami Společné zemědělské politiky EU. V rámci této Společné zemědělské politiky si formuje každý stát svou vlastní politiku.

Česká agrární politika upřednostňuje podpory příjmů zemědělců a snižování rizikovosti zemědělské výroby s cílem odstranit přetrvávající problém, kterým je nízká kapitálová výnosnost zemědělské prvovýroby. Tato priorita je podporována vstupní etapou ve výši 19 520 mil. Kč, etapou přizpůsobení 25 480 mil. Kč a z etapy vyrovnání je plánovaná pomoc 25 480 mil. Kč. Oproti tomu priorita podpory ochrany životního prostředí je financována ve výši 3 660 mil. Kč v první etapě, 3 640 mil. Kč v druhé etapě a 4 716 mil. Kč ve třetí etapě. 5 185 mil. Kč, 5 460 mil. Kč a 6 288 mil. Kč se podílí jednotlivé etapy na podpoře restrukturalizace podniků agrárního sektoru a rozvoje venkova. Posledním pilířem agrární politiky platné po vstupu do Unie je podpora obecných služeb pro agrární sektor, kde příspěvek tvoří výši 2 135 mil. Kč ve vstupní etapě, 1 820 mil. Kč v etapě přizpůsobení a 1 965 mil. Kč v období etapy vyrovnání. Z toho je patrné, kam agrární politika směřuje. Cílem je zvýšit kapitál zemědělským podnikům, kteří budou moci sami rozhodovat o svém podnikání a nebudou muset vyrábět se ztrátou, tím se snad zvýší i zájem mladých o podnikání na farmě, což by mělo mít pozitivní vazbu na rozvoj venkova, čímž dojde k naplnění dalších finančně méně podporovaných priorit.

Jejich realizace v předpokládaných časových obdobích ukáže, zda se podaří naplnit tyto cíle a dojde tím k zatraktivnění podnikání v agrárním sektoru. Myslím si, že jsme na dobré cestě za úspěchem, jak se již ukázalo při čerpání z předvstupního programu SAPARD, který přispěl k podpoře rozvoje zemědělství a venkovských oblastí.

Významnou součástí platebních struktur je Státní zemědělský a intervenční fond, který se stal po vstupu do Evropské unie akreditovanou platební agenturou zprostředkovávající finanční podpory z Evropské unie v rámci Společné zemědělské politiky. SZIF zajišťuje administraci projektu přes regionální odbory (Praha, České Budějovice, Ústí nad Labem, Hradec Králové, Brno, Olomouc a Opava), které jsou řízeny centrálou v Praze.

Stále je co zlepšovat a z důvodu větší efektivity by mělo dojít ke zjednodušení Společné zemědělské politiky a k větší pružnosti při rozhodování o poskytnutých dotacích.

Než se totiž dostanou peníze z rozpočtu Evropské unie ke konečnému příjemci, soukromému zemědělci, uběhne dlouhá cesta plná administrativních překážek, které musí žadatel překonat. Administrativa, respektive administrace projektů, a hlavně kontrola jsou důležitou součástí k zajištění efektivního využívání peněz, ale mnohdy právě byrokracie účinnost příjmů podpor brzdí. Jak ukazuje finanční perspektiva Evropské unie, rok od roku finanční náklady na administrativu rostou. Za období 2000 – 2006 bylo na administrativu vyčleněno celkem 36 660 mil. EUR, od roku 2000 byl rostoucí trend okolo 100 mil. EUR ročně. Oproti tomu předpokládaný rozpočet pro období 2007 – 2013 počítá s 50 300 mil. EUR, každý rok náklady na administrativní úkony stoupají o 150 mil. EUR do roku 2010 až k ročnímu zvyšování o 240 mil. EUR po roce 2010. Celkový nárůst nákladů do veřejné správy je tedy o 13 640 mil EUR více než v předešlém sedmiletém období.

Náklady na administrativu se ovšem odráží i u konečného příjemce podpory, který musí předložit řadu dokumentů v originále, nebo ověřené kopii, to znamená, že na technickou dokumentaci jednoho projektu žadatel zaplatí kolem 20 000 Kč. Když si nechá zemědělec projekt zpracovat u nějaké poradenské agentury zaplatí kolem 40 000 Kč. Dohromady náklady na celkovou administraci projektu dosáhnou okolo 60 000 Kč a ještě zdaleka není jisté, že se projekt schválí a bude finančně podpořen.

Po schválení projektu žadateli nebude proplacena celá výše nákladů, ale pouze tzv. přijatelné výdaje. Na těchto přijatelných výdajích se žadatel podílí ze 40 - 50%. U sledovaného projektu žadatel zaplatí náklady na přístavbu kravína z 54% a má nárok na dotaci ve výši 46% přijatelných výdajů, pokud bude jeho projekt schválen. Tuto částku Evropská unie proplatí z 27% a příspěvek ze státního rozpočtu bude činit 19%. V konečném důsledku by žadatel mohl dostat finanční pomoc ve výši 505 218,- Kč z celkových přijatelných výdajů 1.098.300,- Kč.

Vývoj podpor do zemědělství má pozitivně rostoucí tendenci a nový finanční výhled pro další období tento růst potvrzuje. Dobrá zpráva je, že nejen z rozpočtu EU můžeme vyčíst rostoucí subvence do zemědělství, ale i částky již vyplacené konečným příjemcům tento rostoucí trend potvrzují.

7. Resumé

The aims of this dissertation are trades off agrarian policy of the Czech republic and agrarian policy of the European union, analysis of payment structures and description of financial flow from the general budget of the European union to the final payee.

Agriculture cannot alone guarantee sustainable development. Therefore Common agricultural policy of European union helps economy renewal and stabilising the rural population, have a central role to play in safeguarding the vitality of rural communities. Concepts of Common agricultural policy provide farmers with a reasonable standard of living and consumers with quality food at fair prices and preservation of the rural environment.

The European Agricultural Guidance and Guarantee Fund (EAGGF) finances the Common agricultural policy. The fund's Guarantee Section finances, in particular, expenditure on the agricultural market organisations, the rural development measures that accompany market support and rural measures. The Guidance Section finances other rural development.

On May 1st, 2004 the Czech Republic officially entered the European Union, czech agrarian policy accepts the aims of Common agricultural policy and czech farmers can benefice from the EAGGF.

The next part of this dissertation focused analysis of the payment structures. Payment structures are separated to fund sources, organizing institutions and implementation process. Financial flow was also described on case project. The main problem for farmers is administratively difficult and time consuming project preparation.

8. Použité symboly a zkratky

ČNB	Česká národní banka
ČR	Česká Republika
EAFRD	Evropský zemědělský fond pro rozvoj venkova
EAGGF	Evropský fond zemědělské garance a orientace
EK	Evropská komise
EU	Evropská unie
FIFG	Finanční nástroj pro usměřování rybolovu
HND	Hrubý národní důchod
HRDP	Horizontální plán rozvoje venkova
IACS	Integrovaný administrativní a kontrolní systém
IPPC	Integrovaná prevence a omezování znečištění
LFA	méně příznivé oblasti
MMR	Ministerstvo pro místní rozvoj
Mze	Ministerstvo zemědělství
NUTS	Nomenklatura územních statistických jednotek
OECD	Organizace pro ekonomickou spolupráci a rozvoj
OP zemědělství	Operační program rozvoj venkova a multifunkční zemědělství
PGRLF	Podpůrný a garanční rolnický a lesnický fond
RO SZIF	Regionální odbor Státního zemědělského intervenčního fondu
SAPARD	Speciální předvstupní program pro zemědělství a rozvoj venkova
SAPS	Jednotná platba na plochu
SF	Strukturální fondy
SZIF	Státní zemědělský intervenční fond
SZP	Společná zemědělská politika
VÚZE	Výzkumný ústav zemědělský

9. Přehled použité literatury

Knihy a publikace

- [1] HRABÁNKOVÁ, Magdalena. *Strukturální fondy*. 1. vyd. Praha: Institut výchovy a vzdělávání Ministerstva zemědělství ČR, 1999. 52 s. ISBN 80-7105-182-9.
- [2] HRABÁNKOVÁ, Magdalena. *Základy tvorby projektů podle zásad Evropské unie*. 2.vyd. Praha: Institut výchovy a vzdělávání Ministerstva zemědělství ČR, 2000. 34 s. ISBN 80-7105-204-3
- [3] HRABÁNKOVÁ, Magdalena, BRANDOVÁ , Kateřina. *Podpory rozvoje venkova z EAGGF podle Nařízení rady 1257/1999 ES*. 1. vyd. Praha: Institut výchovy a vzdělávání Ministerstva zemědělství ČR, 2001. 50 s. ISBN 80-7105-222-1
- [4] HRABÁNKOVÁ, Magdalena, BOHÁČKOVÁ, Ivana. *Strukturální podpory v rámci politiky soudržnosti v období 2000-2013*. Praha: Ústav zemědělských a potravinářských informací, 2005. 49 s. ISBN 80-7271-159-8
- [5] JÍLEK, Milan. *Veřejné finance*. 2. vyd. České Budějovice : Jihočeská univerzita v Českých Budějovicích Zemědělská fakulta, 2002. 234 s. ISBN 80-7040-533-3
- [6] HAMERNÍKOVÁ, Bojka, KUBÁTOVÁ, Květa. *Veřejné finance*. 2. vyd. Praha : EUROLEX BOHEMIA s.r.o., 2004. 355 s., 1 CD-ROM. ISBN 80-86432-88-2
- [7] VILAMOVÁ, Šárka. *Jak získat finanční zdroje Evropské Unie*. 1. vyd. Praha : GRADA Publishing, a.s., 2004. 196 s. ISBN 80-247-0828-0
- [8] Ministerstvo zemědělství České republiky. *Koncepce agrární politiky : pro období po vstupu do EU (2004 - 2013)*. Praha : Ministerstvo zemědělství, 2004. 55 s. ISBN 80-7084-350-0

[9] Ministerstvo zemědělství České republiky. *Výroční zpráva o Operačním programu Rozvoj venkova a multifunkční zemědělství v české republice za rok 2004*. 1.vyd. Praha: Ministerstvo zemědělství ČR, 2005. 36 s. ISBN 80-7084-448-5

[10] Ministerstvo zemědělství České republiky. *Venkov v rozšířené Evropě*. Praha: Ministerstvo zemědělství ČR, 2003. 42 s. ISBN: 80-7084-267-9

[11] Ministerstvo pro místní rozvoj České republiky. *Průvodce fondy Evropské unie*. Praha: Odbor vnějších vztahů, Ministerstvo pro místní rozvoj ČR, 2004. 145 s.

[12] Státní zemědělský a intervenční fond. *SAPARD 2005*. Praha: Ministerstvo zemědělství České republiky, 2005. 20 s.

[13] Ministerstvo zemědělství České republiky. *Souhrnná zpráva 2004*. Praha: Ministerstvo zemědělství ČR, 2005. 63 s. ISBN 80-7084-450-7

Informační zdroje z internetu

[14] Zelená zpráva 2003: http://www.mze.cz/attachments/zelena_zprava_za_rok_2003.pdf

[15] Zelená zpráva 2002: <http://www.mze.cz/attachments/ZZ2002.pdf>

[16] Horizontální plán rozvoje venkova:

http://81.0.228.70/attachments/aktualizovana_verze_HRDP_bez_priloh_k_9.1.2006.pdf

[17] Operační program Rozvoj venkova a multifunkční zemědělství:

http://www.mze.cz/attachments/OP%20Zemědělství_verze_final_duben_na%20net.doc

[18] Agenda 2000: <http://www.evropska->

[unie.cz/download/cz/oficialni_dokumenty/Agenda_2000/Agenda2000.pdf](http://www.evropska-unie.cz/download/cz/oficialni_dokumenty/Agenda_2000/Agenda2000.pdf)

[19] Server Ministerstva zemědělství: <http://www.mze.cz/>

[20] Server Ministerstva financí: <http://www.mfcr.cz/>

[21] Server Ministerstva pro místní rozvoj: <http://www.mmr.cz/>

[22] Oficiální internetové stránky Evropské unie: <http://www.europa.eu.int/>

[23] Server Delegace Evropské komise v ČR: <http://www.evropska-unie.cz/>

[24] Server Ministerstva zahraničních věcí: <http://www.euroskop.cz/>

[25] Stránky MMR věnující se strukturálním fondům: <http://www.strukturalni-fondy.cz/>

[26] Server Státního zemědělského intervenčního fondu: <http://www.szif.cz/>

[27] Server Českého statistického úřadu: <http://www.czso.cz/>

Legislativa ES

[28] Nařízení Rady (ES) č. 1260/1999 o obecných ustanoveních o strukturálních fondech

[29] Nařízení Rady (ES) č. 1257/1999 o podporování rozvoje venkova prostřednictvím Evropského orientačního a záručního fondu pro zemědělství (EAGGF)

Zákony ČR

[30] Zákon č. 252/1997 Sb., o zemědělství

[31] Zákon č. 256/2000 Sb., o státním zemědělském intervenčním fondu

[32] Zákon č. 144/2005 Sb., o stanovení některých podmínek poskytování jednotné platby na plochu zemědělské půdy pro kalendářní roky 2005 a 2006.

10. Přílohy

Příloha č.1. Finanční plán OP Zemědělství pro období 2004 – 2006 (Operační program „Rozvoj venkova a multifunkční zemědělství“)

Příloha č. 2. Přehled financování jednotlivých opatření HRDP pro období 2004 – 2006 (Horizontální plán rozvoje venkova)

Příloha č. 3. SWOT analýza multifunkčního zemědělství (Operační program „Rozvoj venkova a multifunkční zemědělství“)

Příloha č. 4. Organizační struktura SZIF (Státní zemědělský intervenční fond)

Příloha č. 5. Formulář žádosti o finanční pomoc z OP Zemědělství (Státní zemědělský intervenční fond)

Příloha č. 6. Bodovací kritéria (Státní zemědělský intervenční fond)

Příloha č.1. Finanční plán OP Zemědělství pro období 2004 – 2006

2004-2006	Veřejné zdroje										Soukromé zdroje (indikativní)	
	Celkem	Příspěvek EU					Národní zdroje					
		Celkem	ERDF	ESF	EAGGF	FIFG	Celkem	Státní rozpočet	Rozp. krajů	Rozp. obcí		Ostatní (státní fondy)
Podpora zemědělství, zpracování zemědělských produktů a lesnímu hospodářství	151 141 395	97 484 885			97 484 885		53 656 510	53 656 510				123 386 254
Investice do zemědělského majetku / zemědělských podniků	124 456 982	78 407 900			78 407 900		46 049 082	46 049 082				101 828 440
Zlepšení zpracování zemědělských výrobků a jejich marketing	14 309 602	10 016 721			10 016 721		4 292 881	4 292 881				14 309 602
Lesní hospodářství	12 374 811	9 060 264			9 060 264		3 314 547	3 314 547				7 248 212
Rozvoj venkova, rybářství a odborné vzdělávání	95 438 065	73 390 659			66 434 601	6 956 058	22 047 406	22 047 406				19 291 442
Posílení přizpůsobivosti a rozvoje venkovských oblastí	83 993 696	65 304 243			65 304 243		18 689 453	18 689 453				9 329 175
Odborné vzdělávání	1 507 143	1 130 358			1 130 358		376 785	376 785				
Rybářství	9 937 226	6 956 058				6 956 058	2 981 168	2 981 168				9 962 267
Technická pomoc	4 034 511	3 025 883			2 730 252	295 631	1 008 628	1 008 628				
Technická pomoc	4 034 511	3 025 883			2 730 252	295 631	1 008 628	1 008 628				
Celkem	250 613 971	173 901 427			166 649 738	7 251 689	76 712 544	76 712 544				142 677 696
Vztahující se k ERDF celkem												
Vztahující se k ESF celkem												
Vztahující se k EAGGF celkem	240 282 570	166 649 738			166 649 738		73 632 832	73 632 832				132 715 429
Vztahující se k FIFG celkem	10 331 401	7 251 689				7 251 689	3 079 712	3 079 712				9 962 267

Příloha č. 2. Přehled financování jednotlivých opatření HRDP pro období 2004-2006

v mil. EUR

	2004		2005		2006		Celkem		Kofinan cování EU v %
	Celkové veřejné náklady	Z toho z EAGGF	Celkové veřejné náklady	Z toho z EAGGF	Celkové veřejné náklady	Z toho z EAGGF	Celkové veřejné náklady	Z toho z EAGGF	
Předčasné ukončení zemědělské činnosti	2,208	1,767	2,959	2,367	3,712	2,970	8,880	7,104	80
LFA	99,474	79,579	101,675	81,340	103,521	82,817	304,670	243,736	80
Agro- environmentální opatření	95,267	76,213	113,004	90,403	126,720	101,376	334,990	267,992	80
Lesnictví	4,692	3,754	6,757	5,406	9,189	7,352	20,639	16,511	80
Zakládání skupin výrobců	1,518	1,214	1,979	1,583	2,297	1,838	5,794	4,635	80
Technická pomoc	0,966	0,773	1,126	0,901	1,436	1,149	3,528	2,822	80
Celkem	204,125	163,300	227,500	182,000	246,875	197,500	678,500	542,800	

Příloha č. 3. SWOT analýza multifunkčního zemědělství

Silné stránky

Ekonomická kritéria:

- dobré strukturální podmínky a vhodná velikostní struktura zemědělských podniků z hlediska rozvoje produktivity a konkurenceschopnosti zemědělství,
- diversifikovaná zemědělská produkce (většina farem má smíšenou rostlinnou a živočišnou produkci) jako základ pro jejich příjmovou stabilitu,
- vysoká úroveň lesního hospodářského plánování a historicky vyspělé hospodaření v lesích,
- velký potenciál dřevařského průmyslu,
- špičkový genetický materiál sladkovodních ryb (kapra),
- tradiční systém produkce ryb s využitím přirozené potravy ryb.

Rozvoj venkova, lidské zdroje, sociální integrace:

- zkušenosti s programem SAPARD,
- dobrá úroveň venkovského kulturního a přírodního dědictví,
- vysoký podíl lesů na celkové ploše a tím velký potenciál pro jejich využití,
- zkušenosti s nástrojem pozemkových úprav,
- dlouhodobá tradice zemědělského školství,
- stát je v oblasti vodního hospodářství garantem uplatnění veřejného zájmu
- pozitivní vztah a rostoucí zájem o agroturistiku.

Slabé stránky

Ekonomická kritéria:

- nedostatek kapitálu v celém zemědělském sektoru a ve venkovské ekonomice,
- špatná ekonomická situace v marginálních oblastech,
- malý podíl produkce zpracovaných výrobků s vysokou přidanou hodnotou a menší zkušenosti s marketingem,
- nízká úroveň produktivity v zemědělských a zpracovatelských podnicích, zastaralé technické a technologické vybavení, budovy a infrastruktura,
- absence národní strategie udržitelného rozvoje v podobě závazného dokumentu pro ČR,
- nízká úroveň příjmů v zemědělství (v 28 okresech jsou příjmy v zemědělství nižší než 80% celostátního průměru; příjmy v zemědělství jsou ve struktuře národního hospodářství nejnižší),
- nedostatečná zajištění preventivních protipovodňových opatření,
- roztržitá vlastnická struktura půdy a lesů,
- zvýšený podíl zemědělsky neobhospodařovaných ploch,
- nedostatečné využívání dřeva jako domácí ekologické a trvale udržitelné produkované suroviny,
- neúměrný export suroviny s minimální přidanou hodnotou (dřeva),
- nedostatečný welfare hospodářských zvířat,
- nedostatečná úroveň skladování v oblasti produkce zeleniny a ovoce (zvláště nedostatečné hygienické standardy a životní prostředí nešetřící technologie skladování).

Životní prostředí:

- špatný zdravotní stav lesů způsobený imisemi,
- nízká biodiverzita a ekologická stabilita lesů,
- ekologicky nevhodná věková, prostorová a druhová skladba lesů,
- zastaralost melioračních zařízení, omezená funkčnost (zemědělských) vodních zdrojů a rybníků,
- narušení hrází a funkčních objektů rybníků a nádrží,
- regionální postižení rybníčních vod znečišťujícími látkami.

Rozvoj venkova, lidské zdroje, sociální integrace:

- nepříznivá věková a vzdělanostní struktura obyvatelstva na venkově,
 - vysoký stupeň nezaměstnanosti ve venkovském prostoru, zvláště u žen, včetně vysoké a rostoucí úrovně dlouhodobé nezaměstnanosti, málo pracovních příležitostí,
 - regionální rozdíly v dostupnosti a úrovni služeb, dopravní obslužnosti a celkové infrastruktury mezi venkovem a městy,
 - obtížnější přístup k informacím,
- nízká úroveň kvality informací předávaných v systému poradenství.

Příležitosti

Ekonomická kritéria:

- rostoucí poptávka spotřebitelů po kvalitních a bezpečných potravinách, rostoucí zájem o původ surovin a použité technologie při výrobě potravin ze strany spotřebitele,
- využití komparativních výhod na trhu Evropské unie vzhledem k nižším nákladům na pracovní sílu a kapitál,
- zvyšující se atraktivita sektoru pro vstup zahraničních investorů,
- dobré klimatické předpoklady pro rozvoj konkurenceschopného zemědělství,
- technologie v chovu a zpracování ryb šetrná k životnímu prostředí,
- existující potenciál pro zvýšení produktivity práce a konkurenceschopnosti, zvýšení úrovně přidané hodnoty zemědělských produktů v rámci sektoru a celé venkovské ekonomiky.

Rozvoj venkova, lidské zdroje, sociální integrace:

- les a zemědělská půda jako zdroj obnovitelných surovin a narůstající význam mimoprodukčních funkcí lesa a zemědělství,
- vyšší využití dřeva jako ekologické a trvale obnovitelné suroviny,
- větší využití potenciálu dřevařského průmyslu, umístěného zejména na venkově,
- výhodná geografická poloha (ve středu Evropy, hraničí s východními i západními trhy, křižovatka dopravních cest),
- dobrá dostupnost elektrické energie (vysoký stupeň elektrifikace),
- rostoucí atraktivita venkovské turistiky, potenciál pro rozvoj agroturistiky i mimo tradiční turistické oblasti,
- rostoucí zájem společnosti o rozvoj venkova, ochranu přírody a krajiny, celospolečenské vědomí udržitelného rozvoje venkova.

Rizika – ohrožení

Ekonomická kritéria:

- nedostatečná atraktivita zemědělství pro kvalifikované lidi, a z toho vyplývající další úbytek kvalifikovaných pracovních sil ze zemědělství v důsledku ekonomického rozvoje ostatních odvětví,
- opouštění od hospodaření v marginálních oblastech,
- snižování konkurenceschopnosti zemědělských výrobků v důsledku posilování kurzu české měny,
- slabá konkurenceschopnost výrobků z ryb původem z našich vnitřních zdrojů.

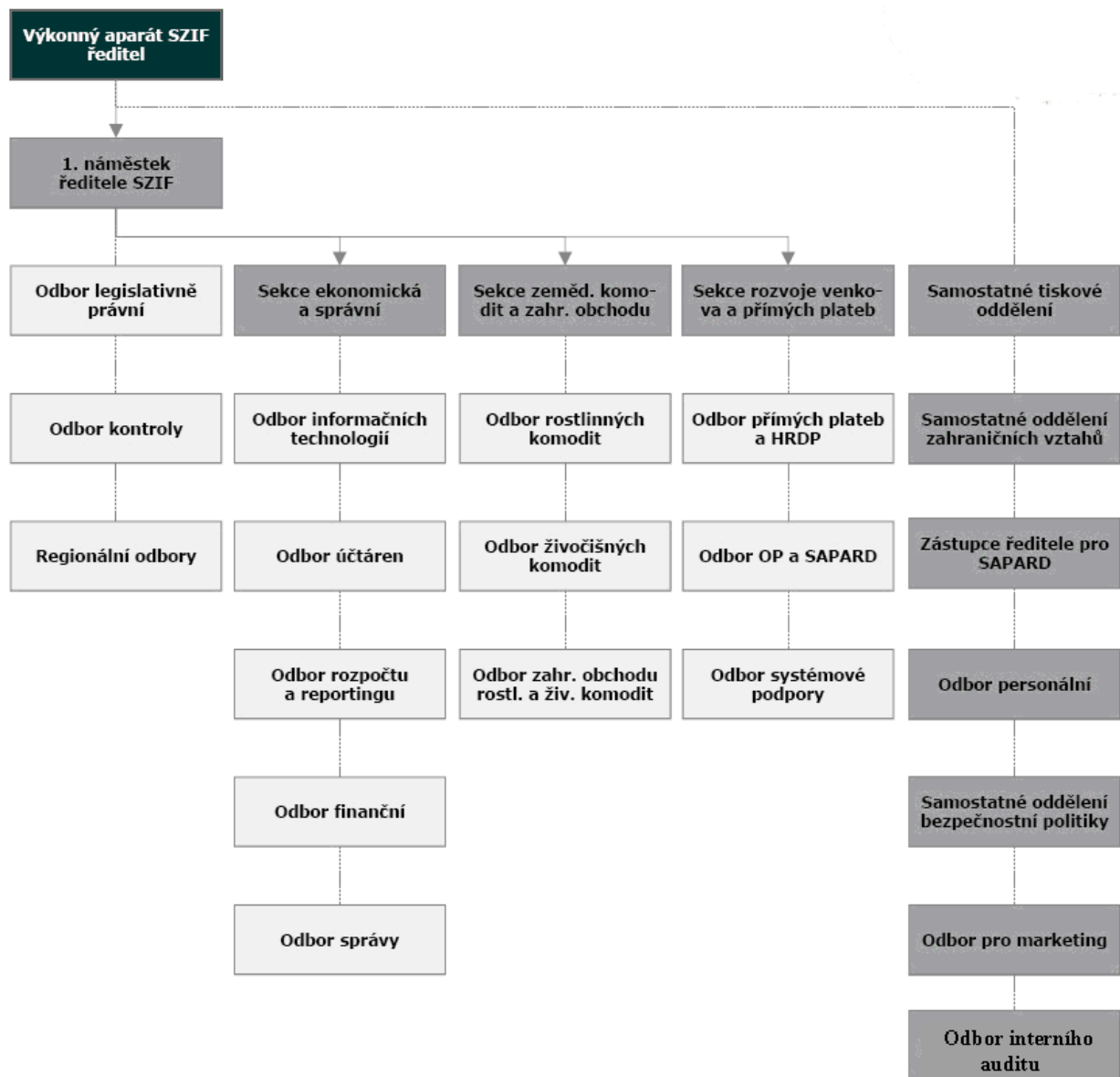
Životní prostředí:

- zvýšení výskytu extrémních klimatických jevů, opakované přírodní kalamity, riziko záplav, sucha, půdní eroze a utužení půdy,
- omezování tradičního hospodaření v chovu ryb způsobené požadavky ze strany životního prostředí a vodního hospodářství,
- špatné skladování chlévské mrvy,
- nepříznivý vliv zemědělství na životní prostředí.


Rozvoj venkova, lidské zdroje, sociální integrace:

- nebezpečí postupujícího vylidňování venkova v důsledku stárnutí zemědělské populace,
- malá mobilita pracovní síly,
- prohlubující se problémy s dopravní infrastrukturou,
- výskyt nálezů v jiných zemích.

Příloha č. 4. Organizační struktura SZIF



Příloha č. 5. Formulář žádosti o finanční pomoc z OP Zemědělství

C Z / / 1.Registrační číslo žádosti*	Strana 1	
 <p>SZIF Státní zemědělský intervenční fond</p>	<p>Žádost o finanční pomoc z OP Zemědělství A4 specifická část Opatření 1.1. - Investice do zemědělského majetku/zemědělských podniků</p>	Ve Smečkách 33 110 00 Praha 1 www.szif.cz
<p>Opatření 1.1.</p> <p>Požadujete 10% zvýšení podílu finanční pomoci z důvodu umístění projektu v LFA? 2.** ANO <input type="checkbox"/> NE <input type="checkbox"/></p> <p>Celková výměra obhospodařované zemědělské půdy (ha) z toho v LFA (ha) z toho v LFA (%) 3. <input type="text"/> 4. <input type="text"/> 5. <input type="text"/> %</p> <p>Požadujete 5% zvýšení podílu finanční pomoci z důvodu "mladých začínajících zemědělců"? 6.** ANO <input type="checkbox"/> NE <input type="checkbox"/></p> <p>Celkové % zvýšení podílu finanční pomoci 7. <input type="text"/> %</p> <p>Převažující typ LFA 8.** Méně příznivé oblasti <input type="checkbox"/> horské oblasti <input type="checkbox"/> ostatní méně příznivé oblasti <input type="checkbox"/> oblasti se specifickými omezeními</p> <p>Hlavní předmět výroby podniku 9.** <input type="checkbox"/> polní plodiny <input type="checkbox"/> zahradnictví <input type="checkbox"/> vinohradnictví <input type="checkbox"/> sadařství <input type="checkbox"/> ostatní podniky (včetně smíšených) <input type="checkbox"/> chov dobytka na mléko <input type="checkbox"/> chov dobytka na žír <input type="checkbox"/> chov prasat <input type="checkbox"/> chov drůbeže <input type="checkbox"/> chov ostatních zvířat <input type="checkbox"/> ostatní (neklasifikovatelné)</p> <p>Žádost o finanční pomoc z OP Zemědělství zaměřená na: 10.** <input type="checkbox"/> prasata <input type="checkbox"/> skot <input type="checkbox"/> ovce <input type="checkbox"/> kozy</p> <p>Žádost o finanční pomoc z OP Zemědělství zaměřená na: 11.** <input type="checkbox"/> meruňky <input type="checkbox"/> třešně <input type="checkbox"/> višně <input type="checkbox"/> broskve <input type="checkbox"/> švestky <input type="checkbox"/> bobuloviny <input type="checkbox"/> rajčata <input type="checkbox"/> květák <input type="checkbox"/> brokolice <input type="checkbox"/> listová zelenina <input type="checkbox"/> okurky <input type="checkbox"/> chřest <input type="checkbox"/> kořenová zelenina <input type="checkbox"/> košťáloviny <input type="checkbox"/> jablka <input type="checkbox"/> hrušky <input type="checkbox"/> cibule <input type="checkbox"/> česnek <input type="checkbox"/> zelí <input type="checkbox"/> kapusta <input type="checkbox"/> chmel</p> <p>Je projekt takzvanou "zelenou investicí"? 12.** ANO <input type="checkbox"/> NE <input type="checkbox"/></p> <p>Podopatření 1.1.1.f</p> <p>Výměra obhospodařované orné půdy k 30.4.2006 (ha) 20. <input type="text"/></p> <p>Žádost o finanční pomoc z OP Zemědělství zaměřená na: 21.** <input type="checkbox"/> obiloviny <input type="checkbox"/> olejniny</p> <p>Požadovaná skladovací kapacita obiloviny 22. <input type="text"/> t olejniny 23. <input type="text"/> t</p>		
13.V: <input type="text"/> 17.V:* <input type="text"/> 19.Ověřil a převzal:* <input type="text"/>	14.Dne: <input type="text"/> 18.Dne:* <input type="text"/>	15.Podpis žadatele (statutárního zástupce) 16.Razítko žadatele
* žadatel nevyplňuje ** žadatel označí křížkem		

Příloha č. 6. Bodovací kritéria

Bodovací kritéria

Opatření

1.1. Investice do zemědělského majetku/zemědělských podniků

Podopatření:

1.1.1. Investice do zemědělského majetku a podpora začínajícím mladým zemědělcům

Investiční záměr:

- a) racionalizace a přestavba stávajících zařízení v chovu skotu, prasat, ovcí a koz
- b) racionalizace a přestavba stávajících zařízení v chovu nosnic

Č.	Kritérium	Možný bodový zisk			
L1	Podíl příjmů ze zemědělské výroby na celkových příjmech žadatele čí 45 % a více	20			
L2	Podíl příjmů ze zemědělské výroby na celkových příjmech žadatele čí 41 – 44 %	15			
L3	Podíl příjmů ze zemědělské výroby na celkových příjmech žadatele čí 35 – 40 %	10			
L4	Finanční zdraví podniku – výsledek 30,01 – 31,00	25			
L5	Finanční zdraví podniku – výsledek 28,68 – 30,00	24			
L6	Finanční zdraví podniku – výsledek 27,34 – 28,67	23			
L7	Finanční zdraví podniku – výsledek 26,01 – 27,33	22			
L8	Finanční zdraví podniku – výsledek 24,68 – 26,00	21			
L9	Finanční zdraví podniku – výsledek 23,34 – 24,67	20			
L10	Finanční zdraví podniku – výsledek 22,01 – 23,33	19			
L11	Finanční zdraví podniku – výsledek 20,68 – 22,00	18			
L12	Finanční zdraví podniku – výsledek 19,34 – 20,67	17			
L13	Finanční zdraví podniku – výsledek 18,01 – 19,33	16			
L14	Finanční zdraví podniku – výsledek 17,01 – 18,00	15			
Podporovaná míra podpory (%)					
	Mimo LFA	LFA	Mladý začínající zemědělec mimo LFA	Mladý začínající zemědělec v LFA	
L15	35	45	40	50	15
L16	36	46	41	51	14
L17	37	47	42	52	13
L18	38	48	43	53	12
L19	39	49	44	54	11
L20	40	50	45	55	10
L21	41	51	46	56	9
L22	42	52	47	57	8
L23	43	53	48	58	7
L24	44	54	49	59	6
L25	45	55	50	60	5
L26	46	56	51	61	4
L27	47	57	52	62	3
L28	48	58	53	63	2
L29	49	59	54	64	1
4.	Realizuje žadatel 75 % odbytu tržní produkce klavni komodity ve vztahu k přednátku projektu prostřednictvím odbytoví organizace po dobu 3 let od podání žádosti?	10			
5.1.	Žadatel je mladý začínající zemědělec (kritéria v GP) (v případě, že je žadatelem právnická osoba, platí kritéria pro všechny její účastníky)	10			
5.2.	Žadatel je mladý zemědělec do 40 let (v případě, že je žadatelem právnická osoba, platí kritéria pro všechny její účastníky)	5			
6.1.	Je žadatel registrován jako ekologický zemědělec dle zákona č. 242/2000 Sb., a provozuje ekologickou zemědělskou výrobu v rámci obhospodařování zemědělské půdy? <i>rozhodnutí o registraci v ekologické zemědělství – 8 bodů</i>	8			

6.2.	Je žadatel evidován jako ekologický zemědělec dle zákona č. 242/2000 Sb., a provozuje ekologickou zemědělní na větší výměře obhospodařování zemědělské půdy? <i>informace o nabíjení přechodného období - 5 bodů</i>	5
7.	Podniká žadatel alespoň 3 roky v oblasti, která je předmiotem projektu?	5
8.	Je projekt realizován v uznaném ilustričním chovu?	5
	Žadatel zaměstnává i mladě zaměstnance do 40 let. Počet bodů je dán podílem mladých zaměstnanců do 40 let na celkovém počtu zaměstnanců. (vychází se z přepočteného počtu zaměstnanců na poslední uzavřený účetní rok, přičemž žadatel zaměstnával alespoň jednoho zaměstnance na plný pracovní úvazek po celý poslední uzavřený účetní rok)	
9.1	podíl je 15 – 20 %	1
9.2	podíl je 21 – 25 %	2
9.3	podíl je 26 – 30 %	3
9.4	podíl je 31 – 35 %	4
9.5	podíl je 36 % a více	5
10.	Je projekt realizován v chráněném území dle paragrafu 12 (ochrana krajinného rázu a přírodní park) nebo dle paragrafu 14 (kategorie zvláště chráněných území) zákona č. 114/1992 Sb.?	4
11.	Žadatel je min. 2 roky členem alespoň jedné z následujících profesních organizací: Agrární komora, Asociace ekologických zemědělců, Společnost mladých agrárníků nebo Zemědělský svaz, Česko-moravský svaz zemědělských podnikatelů	3
12.	Žadatel předložil v daném kole na daný investiční úmír pouze jednu žádost	5
13.	Celková výše přijatých výdajů projektu čírná maximálně 15 mil. Kč (bez DPH)	5

Pozn. Pokud je u bodového kritéria uvedena i druhá úroveň čekání, lze zvolit pouze jednu možnost výběru (tj. např. pouze 6.2.)

V případě stejného počtu bodů více projektů rozhoduje:

1) počet bodů dosažený při vyhodnocení finančního záznamu

2) časové hledisko

