

**JIHOČESKÁ UNIVERZITA V ČEKÝCH BUDĚJOVICÍCH
ZEMĚDĚLSKÁ FAKULTA**

Katedra speciální zootechniky

Obor: Agroekologie

**ANALÝZA VÝSLEDKŮ SOUTĚŽÍ KARITÉRIA
MLADÝCH KONÍ
BAKALÁŘSKÁ PRÁCE**

Vedoucí bakalářské práce:
doc. Ing. Miroslav Maršálek, CSc.

Autor:
Zita Buňatová

JIHOČESKÁ UNIVERZITA V ČESKÝCH BUDĚJOVICÍCH

Zemědělská fakulta

Katedra speciální zootechniky

Akademický rok: 2006/2007

ZADÁNÍ BAKALÁŘSKÉ PRÁCE

(PROJEKTU, UMĚLECKÉHO DÍLA, UMĚLECKÉHO VÝKONU)

Jméno a příjmení: Zita BUŇATOVÁ

Studijní program: B4131 Zemědělství

Studijní obor: Agroekologie

Název tématu: Analýza výsledků soutěží kritéria mladých koní

Z á s a d y p r o v y p r a c o v á n í :

Kritérium mladých koní (KMK) je vypisováno jako kontrola užitkových vlastností mladých koní. Jedná se o chovatelské soutěže čtyř až šestiletých hřebců a klisen v klasických disciplínách jezdeckého sportu. Účelem je testace výkonnosti mladých plemenných koní a využití výsledků pro kontrolu dědičnosti v chovu sportovních plemen teplokrevných koní. Cílem práce bude zpracování přehledu o výsledcích KMK ve skokových soutěžích za poslední 3 roky. Sledovaný soubor vytrídíte podle pohlaví a věkové kategorie a u jednotlivých skupin porovnáte rozdíly v celkovém hodnocení dvojice. Vyhodnotíte účast koní podle jednotlivých plemenných hřebců, chovatelů a jezdců. Rozdíly mezi skupinami ověříte vhodnými biometrickými metodami.

Rozsah práce: 30 stran
Rozsah příloh: 10 tabulek, 5 grafů
Forma zpracování bakalářské práce: tištěná/elektronická

Seznam odborné literatury:

Dušek - Chov koní 2001

Paalman - Skokové ježdění 1998

Skoková pravidla, 22 vydání FEI/2006, ČJF 2006

Časopisy zabývající se sledovanou problematikou - Koně, Jezdectví, Náš chov, Czech Journal of Animal Science

Vedoucí bakalářské práce: doc. Ing. Miroslav Maršálek, CSc.
Katedra speciální zootechniky

Datum zadání bakalářské práce: 1. října 2006


Termín odevzdání bakalářské práce: 30. dubna 2007

JIHOČESKÁ UNIVERZITA
V ČESKÝCH BUDĚJOVICÍCH
ZEMĚDĚLSKÁ FAKULTA
studijní oddělení
Studentská 13
379 05 České Budějovice


prof. Ing. Magdalena Hrabánková, CSc.

děkanka

L.S.


prof. Ing. Václav Matoušek, CS
vedoucí katedry

V Českých Budějovicích dne 1. října 2006

Na tomto místě si dovoluji vyjádřit poděkování doc. Ing. Miroslavu Maršálkovi, CSc. za odborné vedení a metodické rady při zpracování bakalářské práce a Ing. Janě Zedníkové, Ph.D. za ochotu a pomoc při poskytování odborných informací.

OBSAH :

| | |
|--|----|
| 1. ÚVOD | 5 |
| 2. LITERÁRNÍ PŘEHLED | 6 |
| 3. CÍL PRÁCE | 13 |
| 4. METODIKA..... | 14 |
| 4.1. Vymezení oblasti sledovaných koní | 14 |
| 4.2. Charakteristika hodnotících kritérií | 14 |
| 4.3. Metody zpracování..... | 17 |
| 5. VÝSLEDKY A DISKUZE | 18 |
| 5.1. Hodnocení jednotlivých ukazatelů KMK..... | 18 |
| 5.2. Počet sledovaných koní..... | 19 |
| 5.3. Vliv pohlaví koně na jednotlivá kritéria skoku | 21 |
| 5.4. Vliv věku koně na jednotlivá kritéria skoku | 22 |
| 5.5. Hodnocení jednotlivých ukazatelů dle otců | 24 |
| 5.6. Hodnocení ukazatelů dle stájí..... | 33 |
| 5.7. Hodnocení ukazatelů dle jezdců | 36 |
| 5.8. Vyhodnocení úspěšnosti jezdců v KMK..... | 41 |
| 5.9. Vyhodnocení shody bodového hodnocení účastníků finále od jednotlivých komisařů..... | 44 |
| 6. ZÁVĚR | 46 |
| 7. SEZNAM POUŽITÉ LITERATURY | 48 |

1. ÚVOD

Již v první polovině 19. století nastává značný rozmach chovu koní. Zlepšení bylo patrné hlavně díky organizaci plemenitby, zavedení plemenných knih, pořádání výstav aj. V této době se zakládalo mnoho chovatelských svazů, které spolupracovaly se státními hřebčinci, což bylo velkým pokrokem. Velmi kladnou úlohu sehrály chovatelské svazy i při zjišťování kvality hřebců, tedy testací a následným hodnocením jejich výkonnosti. Výkonnostní zkoušky hřebců byly významným kvalitativním pokrokem při zlepšování výkonnostního potenciálu chovaných koní. Zpočátku byly tyto výkonnostní zkoušky velmi jednoduché a zaměřovaly se hlavně na hodnocení tažné síly. Teprve časem se počet hodnocených vlastností zvyšoval. Zkoušky se tak zdokonalovaly. Všechna tato opatření jednoznačně směřovala k zvyšování kvality koní.

V roce 1991 byl v České republice poprvé vypsán zkušební systém, nazývající se KRITÉRIA MLADÝCH KONÍ (dále jen KMK). Tato soutěž je vypisována každoročně pro hřebce i klisny, jejichž schopnosti je možné porovnat ve skokové soutěži, drezúře a všestrannosti. Vyhlášovatelem KMK byly Státní plemenářský podnik Praha, odštěpný závod SELEKT a Český jezdecký svaz.

Účelem KMK je provádět v průběhu sportovní sezóny porovnání výkonnostních kvalit čtyř až šestiletých hřebců a klisen ve sportovních jezdeckých disciplínách v rámci populace v České republice. KMK má zásadní význam pro odhalování vloh a získávání rychlých informací o vlastní výkonnosti plemenných koní, které poté slouží k zpřesněnému odhadu plemenné hodnoty rodičů. Takovéto systémy fungují v různých obměnách v řadě chovatelsky vyspělých zemí. Systém hodnocení skokové disciplíny je založen na subjektivním posouzení skokového stylu třemi známkami desetibodové stupnice (provedení skoku, obratnost, připravenost koně), které jsou ve svém součtu korigovány odpočtem bodů za chyby na překážkách. Hodnotí se tedy předpoklady pro požadovaný druh práce. Tyto předpoklady (skokový styl) nejsou cílem, ale velmi důležitou podmínkou pro dosažení úspěchu. Nejúspěšnější koně podle výsledků jednotlivých kvalifikačních kol v každé věkové kategorii jsou zváni na dvoukolové finále skokového KMK.

Chov kvalitních a konkurenceschopných koní je velice náročná a dlouhodobá záležitost. Protože systém chovatelských soutěží u nás nemá dlouhou tradici, a nevědělo se co tento systém přinese, zajímá mne, zda se již po 16 letech dají získat určité cenné informace, které budou statisticky doložené a mohly by pomoci chovatelské veřejnosti.

2. LITERÁRNÍ PŘEHLED

PELLAROVÁ (2001) porovnává stav koní. V souvislosti s poválečným vývojem chovu koní ve všech vyspělých státech, došlo po přechodnou dobu ke snižování početních stavů koní. Obrovské snížení lze dokumentovat například porovnáním našeho nejvyššího stavu v roce 1925 a současným stavem, který tvoří pouze necelé 4 %.

JOKL (1977) vyzdvihuje snižování počtu koní u nás a ve světě. Zatímco snižování početních stavů koní je v technicky vyspělém světě jevem zcela zákonným, výrazné zhoršování celkové úrovně chovu koní u nás je velice znepokojující, poněvadž při dosavadním vývoji vyvolává reálné nebezpečí likvidace zemského chovu.

V "sektoru chovu koní" Česká republika vůči vyspělým zemím není ve všech směrech konkurenceschopná. Vyplývá to z celé řady odborných srovnání, v poslední době však zejména z nárůstu importu koní všech kategorií, tedy nejen sportovních. Jde o důsledek jednak zejména čtyřicetileté izolace od vyspělých zemí světa, tak v neposlední řadě i dosud nepřijetím transparentní strategie. Ta by sektor koní představila trhu a tím i stabilizovala subjekty, které v něm sehrávají svou roli, ať již podnikatelské, nebo i další.
(ANONYM, 2007)

Cílem strategie by mělo být vytváření podnikatelského prostředí, které by ze sektoru chovu koní vytvořilo konkurenceschopnou oblast. Svým dopadem se totiž týká zejména rozvoje venkova, diverzifikace zemědělství a vytvářením nových pracovních míst (agroturistika, volný čas). V České republice je v sektoru chovu koní dlouhodobá zkušenost a tradice. Je tak možno využít významnou a tradiční "iniciativu zesponu", zejména v neziskovém sektoru. Členství České republiky v Evropské unie je příležitost, kterou sektor koní chce využít.**(ANONYM, 2007)**

Chov kvalitních koní je dlouhodobá záležitost. Ovšem čím později začneme tuto problematiku řešit, tím později dosáhneme potřebného cíle: mít dobré koně pro kvalitní přípravu v optimálních podmínkách pod talentovanými jezdci **(ŠTĚPÁNOVSKÝ, 2001)**.

Většina chovatelů upřednostňuje koně s lepší stavbou těla, dobrým charakterem, kohoutkovou výškou hůlkovou 162 – 172 cm, rovnováhou a přirozeným knihem.

Ale **NÁGR (1976)** připomíná, že snaha chovatelů o produkci koní k využití v jezdeckém sportu je sice trend v současné době charakteristický pro většinu chovů u nás a je v souladu s cílem koncepce chovu koní, ale že si však mnozí chovatelé při této

přestavbě typů neuvědomují dostatečně náročnost na dodržení všech základních plemenářských postupů.

Posuzování koní a jejich výběr do plemenitby je považován za základ chovu. Správné posouzení koně vyžaduje odbornost, zkušenost a objektivitu a dává předpoklady pro dosažení úspěchů v chovu, ale i ve sportu. Pro chovatele bývá problém objektivně posoudit kvalitu vlastního koně – je to logický důsledek toho, že se na něj denně dívá, že si na něj zvykl a že se mu líbí. Jenom špatný chovatel by choval něco, co se mu nelíbí. Z tohoto pohledu je velmi přínosná situace, že hodnocení koní provádějí zkušení inspektoři chovu koní, kteří mají přehled o celé populaci a mohou si zachovat objektivitu při hodnocení. (MARŠÁLEK, 2007)

PELLAROVÁ (1992) říká, že jezdecký sport je pěstování klasických disciplín – drezúry, soutěže ve všestranné způsobilosti a parkurového skákání, které má proti prvním dvěma značnou převahu. Předstupněm je základní výcvik jezdců a doplňkem rekreační ježdění.

MICHAL (1970) charakterizuje jezdecký sport jako vysoce specializovanou formu zkoušek výkonnosti koní a uvádí možnost zpětného vyhledávání a intenzivnějšího využívání rodičů vynikajících sportovních koní v plemenitbě.

Sportovní kůň musí být přiměřeně zdravý tělesně i duševně, podobně jako atlet, připravený produkovat to nejlepší. Příprava takových koní musí být svěřena do rukou trenérů, kteří jsou schopni kromě převzatých empirických poznatků uplatnit ve své práci všechny dostupné výsledky **GOŠČÍK (1990)**

Podle **DUŠKA (2001)** je výcvik koně jako faktor, který do značné míry spoluvytváří jeho užitkovou hodnotu. Právě u nás je velmi málo odborně schopných trenérů a jezdců a tuto skutečnost podmiňuje neutěšenou situaci v našem jezdeckém sportu, pokud jej srovnáváme s mezinárodní úrovní.

Trénink jezdce a koně se velmi liší od tréninku v jiných sportech. Výkony závisejí na dvou jedincích rozdílné fyzické síly a inteligence. Sportovní výsledky nemohou být výsledkem umění a schopností pouze jednoho z partnerů. Talent jednoho není nic platný, pokud druhému chybí. **DOBEŠ (1986)**

Důležitý je správný výcvik a vždy by měl být přizpůsoben zdravotnímu stavu zvířete. Přílišná námaha koně, který není zdravotně způsobilý a není v kondici, vede k poruchám zdravotního stavu i k dýchacím či srdečním obtížím. **OWEN (1991).**

Podle **DUŠKA (2001)** je hlavním motivem chovu všech druhů hospodářských zvířat dosažení maximální ekonomické užitkovosti. Tím přirozeně nabývá na významu výkonnost (užitkovost), která se stává určujícím ukazatelem šlechtitelských procesů.

MICHAL (1970) definuje výkonnost jako výkon prokázaný při zkouškách výkonnosti.

Jestliže chov všech hospodářských zvířat je zaměřen na výkon, je výkon u koně hlavním selekčním prostředkem chovu. Kde nebylo dbáno při tvorbě plemen těchto zásad, muselo vytvořené plemeno dříve či později přirozeným způsobem ustoupit konkurentům s vyšším výkonem (**ZUDA, 1956**).

Výkonnost závisí na řadě vnitřních a vnějších faktorů. Z vnitřních faktorů to jsou vlastnosti koně, především stavba těla a konstituce s její nervovou složkou – temperamentem a charakterem. Vliv má také věk koně. Vnější faktory zahrnují činitele na koni nezávislých, jako jsou výživa, ustájení a ošetřování, způsob a stupeň výcviku, pracovní podmínky a vliv jezdce. Výsledná výkonnost je tedy ovlivněna komplexem činitelů vzájemně na sobě závislých, které musí být sladěny, aby byl výkon co největší.

Důležitým úsekem plemenářské práce je kontrola dědičnosti. Plemeníci jsou hodnoceni podle výkonnosti jejich potomstev při známých hodnotách jejich matek. Kontrola dědičnosti u teplokrevných koní je jednak podle výsledků dosažených v jednotlivých zkušebních disciplínách, jednak podle celkové výkonnosti. Plemeníci se v rámci těchto plemenářských rozborů hodnotí i podle exteriéru a rozhodujících tělesných znaků (**DUŠEK, 2001**).

Podle Doc. Ing. Duška a Výzkumné stanice chovu koní ve Sletiňanech dědičné založení pro určitý znak bývá označováno od 0,00 – 1,00, přičemž hodnocení vyšší znamená větší pravděpodobnost dědivosti kohoutkové výšky, délky těla a hloubky hrudi /0,60/. V síle kostry (dáno objemem holeně) uvádějí někteří autoři čísla 0,65 a vyšší. Dědičnost skokových schopností je většinou autorů udávána poměrně nízko – asi 0,35 (**SIXTA, 1998**).

MICHAL (1970) uvádí, že by bylo chybou přeceňovat stavbu těla jako faktor podmiňující výkonnost koně. Posuzování zevnějšku nesouvisí pouze s výkonností. Exteriér a harmonie tělesných tvarů bývají oceňovány také podle jiných hledisek. Výhodná stavba těla u jezdeckých koní je často bezpodmínečně nutná pro snadnou upotřebitelnost koně pro žádaný účel, kdežto jako faktor působící na výkonnost může být zcela dobře nahrazena jinými činiteli.

Podle většiny autorů je předpokladem dobrého výkonu koně konstituce, temperament a správný charakter, dále pak vhodný odchov, který začíná již správnou volbou rodičů.

DOBEŠ (1986) říká, že charakter koně velmi závisí na jeho původu a na zacházení během odchovu. Jsou velké rozdíly v charakteru a schopnostech koní nejen stejného plemene, ale i ze stejných rodičů. Vliv na povahu a charakter koně má také životní prostředí.

Koně se zařazují do výcviku po předcházející selekci. Ta je nezbytná nejen v šlechtitelských a rozmnožovacích chovech, ale má také obecný význam. Podle dalších chovných záměrů je při této selekci stanoven rozsah posuzovaných znaků. U koní se posuzuje jak exteriér, tak vlastnosti mající vztah k jejich výkonnosti. Při tomto hodnocení se posuzuje rovněž konstituce, která předurčuje výkonnostní schopnosti a tělesný vývin mladých koní (**DUŠEK, 2001**).

Fyzické hranice dané nesprávnou stavbou těla nepříznivě ovlivňují i temperament koně, zvláště je-li nucen vykonávat pohyby, které mu následkem tělesných vad působí obtíže. Úroveň výkonnosti koně se správnými proporcemi je samozřejmě vyšší než možnosti zvířat nesouladných (**EDWARDS, 1992**).

Konstituce jako faktor podmiňující výkonnost, vyjadřuje stupeň odolnosti koně vůči nepříznivým vlivům tělesné námahy, spojené s požadovanými výkony. Proto dobrá tělesná stavba klade menší požadavky na konstituci než stavba nepříznivá a naopak, čím je charakter a temperament koně příznivější pro výkonnost, tím pečlivěji je třeba chránit konstituci před přílišnou námahou (**MICHAL, 1971**).

Výkonnost podle **DUŠKA a PELLAROVÉ (1992)** je do značné míry ovlivňována kvalitou jezdce a trenéra. Kůň s dobrými genetickými předpoklady může pod špatným jezdcem dosahovat horší výsledky než kůň s horšími genetickými předpoklady.

Podle **DOBEŠE (1986)** nejsou výkony koní výsledkem pouze tréninkových metod a umění jezdců, ale velice závisejí na individuálním nadání, charakteru a inteligenci koně. Žádnou metodou není možné hranici jeho výkonnosti zvýšit, jestliže nemá fyzické nebo charakterové nadání.

Velmi podobný je i názor většiny autorů k ideálnímu exteriéru skokového koně. KVH (kohoutková výška hůlková) 165-168 cm, poměr výšky k délce 94%, výška zádi do 95%, šířka hrudi minimálně 48 cm. Kůň musí být tedy kratší, nepřestavěný, relativně vysoký, ale nepřerostlý. Je zajímavé, že ke stejným výsledkům došel před 60-ti lety náš

autor plk.MVDr. Lechner ve své práci Studie stavby těla jezdeckého koně (**SIXTA, 1996**).

Ve výhodě je kůň s dobrou anatomickou stavbou, k níž patří středně velká ušlechtilá hlava, dlouhý, dobře nasazený krk, výrazný kohoutek a delší hřbet. Šikmější delší plec, osvalená bedra, mohutná, od kyčelních kloubů k sedacím kostem poměrně dlouhá záď, silné klouby zdravých předních i zadních končetin, kratší přední holeň, a nízká silná hlezna bývají znaky dobrého skokana. Při pohledu zezadu má svalstvo záďě tvořit dobře znatelné tzv. kalhoty. Exteriér však nebývá vždy rozhodující. (**DOBEŠ, 1986**)

MICHAL (1970) upřednostňuje ve stavbě těla dlouhou záď, která je vhodná pro silný odraz a prostorný chod koně.

HERMSEN (1998) klade důraz na silný a kratší hřbet, protože kůň s dlouhým hřbetem má při skákání větší problémy. Dále jsou pro skokana důležité silné holeně a hlezna.

Podle **DOBEŠE(1986)** je velikost brána jako nerozhodující činitel. Velký kůň bývá nešikovný, postrádá odvalu a většinou nerad skáče. Proto většinou nedosahuje výkonů koní daleko menších, kteří velikost nahrazují odvahou, vrozeným správným stylem skoku a pozorností.

O významu plemene v souvislosti s výkonností koně se zmiňuje **FLADE (1990)**, který doporučuje pro výcvik a soutěže plemeno ušlechtilý teplokrevník s výrazným jezdeckým fondem – výkonností, ovladatelností, poslušností, tvrdostí a dobrým temperamentem. Proto se skokové soutěže stávají současně i určitou formou zkoušek výkonnosti.

Pojem teplokrevník poukazuje na orientální původ daného koně. Pokud se v chovu teplokrevných koní použije opět arabská krev, hovoříme o osvěžení krve. Teplokrevník je v závislosti na procentu plnokrevných předků takzvaně více či méně vysoko v krvi (**HERMSEN, 1998**).

Cílem šlechtění českého teplokrevníka je ušlechtilý, korektní a lehce jezditelný kůň, který na základě svého temperamentu, charakteru, prostorné a elastické mechaniky pohybu a pevného zdraví je vhodný pro všechny druhy výkonnostního jezdeckého sportu v rámci disciplin FEI, je dobře využitelný i pro běžný jezdecký, rekreační a vozatajský sport. Dospělý kůň je středního tělesného rámce s dobrými liniemi, pevného fundamentu a bez zjevných geneticky podmíněných vad. (**ANONYM, 2007**)

Kontrola dědičnosti je u teplokrevných koní jednak podle výsledků dosažených v jednotlivých zkušebních disciplínách, jednak podle celkové výkonnosti.

Podle **DUŠKA (2001)** poskytují kontrole dědičnosti rozsáhlé podklady právě výkonnostní zkoušky.

Také v České republice se mohou čtyřletí až šestiletí hřebci a klisny účastnit této úrovně kontroly užítkovosti plemenných koní, a to chovatelských soutěží nazývaných **Kritérium mladých koní**, které u nás má již patnáctiletou tradici. Konají se soutěže v disciplínách skoky, drezúra a všestranná způsobilost, největší počet koní se účastní soutěží skokových. Jednotlivé ročníky mladých koní jsou v nich hodnoceni na styl, během sezóny sbírají body, aby se mohli zúčastnit finále, v němž se rozhodne o šampiónech jednotlivých disciplín každého ročníku. Součástí prověřování sportovní výkonnosti jsou kromě parkuru a drezury i soutěže všestrannosti. **(ANONYM, 2007)**

Účelem je testace výkonnostních vlastností mladých plemenných koní v průběhu sportovní sezóny a využití výsledků pro kontrolu dědičnosti v chovu sportovních plemen teplokrevných koní. Vyhlášovatelem KMK jsou uznaná chovatelská sdružení **Svaz chovatelů českého teplokrevníka, Svaz chovatelů slovenského teplokrevníka, Svaz chovatelů a příznivců moravského teplokrevníka a Svaz chovatelů koní Kinských** ve spolupráci s **Českou jezdeckou federací**. Chovatelské soutěže KMK jsou určeny pro koně majitelů z České republiky, přihlašovatelem koně nemůže být zahraniční osoba, fyzická ani právnická. **(ANONYM, 2007)**

Tyto chovatelské závody jsou určeny pro teplokrevné a plnokrevné klisny zapsané v plemenných knihách klisen pro plemena český teplokrevník, slovenský teplokrevník, moravský teplokrevník a kůň Kinských. A teplokrevné a plnokrevné hřebce s uděleným základním výběrem pro působení v chovu plemen český teplokrevník, slovenský teplokrevník, moravský teplokrevník a kůň Kinských. Případní importovaní hřebci musí náležet k plemenům uvedeným ve šlechtitelských programech pro zušlechtění výše uvedených plemen. **(ANONYM, 2007)**

Pokud má kontrola dědičnosti plnit svoji úlohu musí být výsledek testace získán co nejdříve. Znamená to tedy testovat mladé koně. Pro tento účel plně vyhovuje systém soutěží KMK. Pro test kvality hřebce je potřebný i určitý počet potomků v ročníku. Znamená to tedy, že je třeba podporovat narození jistého počtu hříbat po jednotlivých hřebcích a zapojení maximálního počtu těchto potomků do testu kontroly dědičnosti. K této podpoře by bylo vhodné využít dotačních prostředků **(MULLER, 1995)**.

Soutěže KMK přinesly několik viditelných pozitiv. Testace koní jednoznačně nastoupila cestu k chovu sportovních koní a díky těmto soutěžím se podařilo nastolit potřebnou komunikaci mezi jezdci a chovateli. Další pozitivum vidím v tom, že umožňuje sportovně úspěšnému hřebci zařazení do chovu bez absolvování stodenního testu. **(PELLAR, 1995)**

Soutěže KMK se staly nedílnou součástí našeho našeho sportovního dění, u jejich zrodu, stejně jako při jeho počáteční organizaci stál Ing. Jan Pellar, **(NEUMANN, 1995)**

Na základě Kritéria mladých koní získá licenci plemeníka hřbec, který se umístí ve finále pěti a šestiletých koní do 2. místa mezi hřebci, nebo byli vítězi těchto ročníků v drezúře a všestrannosti. **(ANONYM, 2007)**

Ve skokových chovatelských závodech je hodnocen styl a skokový projev všech zúčastněných koní i počet trestných bodů. Hodnocení stylu koně provádí jeden stylový komisař na kolbišti. Poté je dvanáct nejúspěšnějších koní v každé kategorii podle výsledků jednotlivých chovatelských závodů pozváno na dvoukolové finále. Pozvání jsou rovněž koně, kteří se umístili shodně na dvanáctém místě každé kategorie. **(ANONYM, 2007)**

Celkové výsledné hodnocení pořadí koní ve skokových chovatelských závodech se provádí součtem známek udělených komisařem na kolbišti za tři sledované ukazatele, od kterého se odečte počet trestných bodů dělený dvěma. A to - provedení skoku, obratnost, připravenost koně. Vítězí kuň s nejvyšším výsledným bodovým hodnocením. **(ANONYM, 2007)**

Kritérium mladých koní je schopno v dotačně podpořených soutěžích zhodnotit vlastní způsobilost hřbců již k plemenitbě vybraných, hřbců, kterým výběr Rady plemenné knihy českého teplokrevníka dal možnost o zařazení do plemenitby usilovat, a konečně klisen, které mají ukázat, jak na tom současná populace klisen výkonově je. **(SIXTA, 1998)**

Testování požadovaných užitkových vlastností v rámci ročníkového srovnávání čtyř až šestiletých mladých plemenných koní má značný chovatelský význam. O tom není sporu, neboť většina chovatelsky vyspělých zemí světa v různých národních modifikacích obdobné systémy provozuje.

3. CÍL PRÁCE

Kritérium mladých koní je velice důležité pro odhalování vloh a získávání rychlých informací o výkonnosti zúčastněných koní, které poté slouží k zpřesněnému odhadu plemenné hodnoty rodičů. Cílem této práce tedy je:

- Shromáždění a vyhodnocení výsledků chovatelských soutěží KMK v letech 2004 – 2006
- Zpracování přehledu o výsledcích soutěží KMK
- Zhodnocení úspěšnosti potomstva po jednotlivých plemenných hřebcích
- Zhodnocení úspěšnosti sportovních koní dle jednotlivých stájí a jezdců
- Porovnání výsledků koní v jednotlivých věkových kategoriích, podle pohlaví a podle jednotlivých roků startu

4. METODIKA

4.1. Vymezení oblasti sledovaných koní

Do sledování jsem zahrnula všechny ročníky koní, účastnicích se kritérií mladých koní v roce 2004 – 2006.

Podkladovou databázi jsem vytvořila z koní, kteří se účastnily všech oblastních kol této soutěže. Záznamy jsem čerpala ze záznamů České jezdecké federace o průběhu a výsledcích KMK.

Do databáze jsem zanesla tyto údaje o každém koni, který se účastnil KMK:

Jméno, otce, rok narození, rok startu, pohlaví, stáj, jezdec, umístění ve finále, bodové ohodnocení získané v kvalifikačních kolech. Pro lepší přehlednost jsem všechny zastoupené hřebce uváděla bez základních čísel.

4.2. Charakteristika hodnotících kritérií

Koně účastnící se v soutěži KMK jsem hodnotila podle dílčích i výsledných známek v kvalifikačních i finálových kolech této soutěže. Ve skokových chovatelských závodech je hodnocen styl, skokový projev a připravenost všech zúčastněných koní i počet trestných bodů podle PJS - stupnice A. Způsob celkového hodnocení je uveden v příloze C. Hodnocení stylu koně provádí jeden stylový komisař na kolbišti. Komisaře navrhuje uznaná chovatelská sdružení a schvaluje VV České jezdecké federace.

Kritéria hodnocení stylu skokového koně

Kritérium č. 1 : **PROVEDENÍ SKOKU** (skokový styl koně, skokanský luk, technika a práce nohou, elasticnost, síla odrazu)

Kritérium č. 2: **OBRATNOST** (šikovnost koně, výbušnost, reakce, improvizace)

Kritérium č. 3: **PŘIPRAVENOST KONĚ** (příježděnost, přijímání pomůcek, klid)

Bodové ohodnocení (hodnotí se na jedno desetinné místo)

| ZNÁMKA | OHODNOCENÍ |
|---------------|-----------------------|
| 10 | Výborně |
| 9 | Velmi dobře |
| 8 | Dobře |
| 7 | Poměrně dobře |
| 6 | Uspokojivě |
| 5 | Dostatečně |
| 4 | Málo dostatečně |
| 3 | Poměrně špatně |
| 2 | Špatně |
| 1 | Velmi špatně |
| 0 | Vlastnost neprojevena |

Celkové výsledné hodnocení pořadí koní ve skokových chovatelských závodech Kritéria mladých koní

Celkové výsledné hodnocení pořadí koní ve skokových chovatelských závodech se provádí součtem známek udělených pomocí shora uvedené stupnice komisařem na kolbišti za tři sledované ukazatele, od kterého se odečte počet trestných bodů udělených podle Pravidel jezdeckého sportu (tabulka A) dělený dvěma. Vítězí kůň s nejvyšším výsledným bodovým hodnocením. V případě rovnosti rozhodují na všech místech známky udělené komisařem na kolbišti v pořadí 1 (provedení skoku), 2 (obratnost) a 3 (přípravenost koně). Hodnocení výše uvedených ukazatelů vyhláší veřejně komisař ihned po absolvování parkuru hodnoceného koně. Komisař nehodnotí koně s výsledkem 16 a více trestných bodů a tento kůň i v případě umístění nemá nárok na dotaci.

Výsledné hodnocení

Vítězové každé věkové kategorie jsou vyhlášeni šampionem a šampionkou skokové části KMK. Klisny umístěné na 1.-3.místě každé kategorie budou zařazeny do Akceleračního programu PK ČT a CS. Hřebci – dle zkušebních řádů jednotlivých PK.

Finanční ohodnocení koně v KMK

Vítězství a umístění v chovatelských soutěžích je dotováno uznanými chovatelskými sdruženími (SCHČT, SCHST, SCHMT, SCHKK) následujícím způsobem:

Kvalifikační kola

| Umístění | Výše dotace |
|----------|---------------|
| 1. | do 7.000,- Kč |
| 2. | do 5.000,- Kč |
| 3. | do 3.000,- Kč |

Finále

| Umístění | Výše dotace | Příplatek na koně čes. chovu |
|----------|----------------|------------------------------|
| 1. | do 15.000,- Kč | do 6.000,- Kč |
| 2. | do 10.000,- Kč | do 5.000,- Kč |
| 3. | do 7.000,- Kč | do 4.000,- Kč |
| 4. | do 5.000,- Kč | do 3.000,- Kč |
| 5. | do 3.000,- Kč | do 2.000,- Kč |

Dvanáct nejúspěšnějších koní v každé kategorii podle výsledků jednotlivých chovatelských závodů bude pozváno na dvoukolové finále (zápočetem výsledků maximálně čtyř nejúspěšnějších startů). Kvalifikace koní je vlastně založena na maximálním zisku finančních prostředků, neboť podle úspěšnosti v soutěži obdrží peněžité ohodnocení. Majitelům těchto koní je zasláno pozvání a rozpis finálového kola.

Finálové vítězství a umístění ve všech vyhlášených věkových kategoriích a disciplínách je dotováno dvojnásobně (jako dvě kola). Vítěz každé věkové kategorie je vyhlášen šampionem Kritérií mladých koní.

Dotace jsou poskytovány z prostředků Ministerstva zemědělství České republiky dle pravidel pro poskytování dotací. Tyto dotace jsou poskytovány prostřednictvím ASOCIACE SVAZU CHOVATELŮ KONÍ České republiky. Dotace se přiznává na základě zpracovaných výsledkových listin.

Stupně obtížnosti ve skokových soutěžích KMK

| STÁŘÍ KONĚ | I. ČÁST SEZONY | II. ČÁST SEZONY |
|------------|----------------|-----------------|
| Čtyřletí | Z | ZL |
| Pětiletí | ZL | L |
| Šestiletí | L | S |

Ve dvoukolovém finále KMK koně absolvují ten stupeň obtížnosti, který odpovídá dané věkové kategorii v druhé části sezony.

4.3. Metody zpracování

Na základě zjištěných hodnot byly spočítány tyto matematicko-statistické ukazatele:

- n – četnost souboru
- \bar{x} - výběrový průměr
- s_x - směrodatná odchylka
- $V \%$ - variační koeficient
- min – minimum
- max – maximum

Pro objektivnost posouzení bylo provedeno matematicko-statistické vyhodnocení všech hodnot metodou analýzy rozptylu. Rozdíly mezi skupinami byly ověřeny pomocí F-testu na úrovni:

$P \leq 0,05$ jako statisticky pravděpodobně významné⁺

$P \leq 0,01$ jako statisticky významné⁺⁺

$P \leq 0,001$ jako statisticky vysoce významné⁺⁺⁺

5. VÝSLEDKY A DISKUZE

5.1. Hodnocení jednotlivých ukazatelů KMK

V tabulce číslo 1 jsou uvedeny základní statistické charakteristiky bodového hodnocení jednotlivých ukazatelů, které hodnotí v průběhu KMK u jednotlivých koní komisař na kolbišti. Průměrné hodnoty jednotlivých ukazatelů vyjadřují, že z 2252 výsledků koní hodnocených je nejvyšší bodové hodnocení za provedení skoku 7,97 a nejnižší za připravenost koně 7,67. Variabilita všech těchto kritérií je také na přibližně stejné úrovni ($V=8,08 - 8,95$). Přestože minimální a maximální hodnoty jednotlivých ukazatelů se pohybují od 4,00 do 9,70 bodu, nízký variační koeficient naznačuje, že většina koní obdrží od komisaře na kolbišti hodnocení blízká se průměrné hodnotě.

Všeobecné údaje o chovatelských soutěžích KMK

Tabulka 1

| ukazatel | n | průměr | s_x | V % | min | max |
|-----------------|------|--------|-------|-------|------|-------|
| provedení skoku | 2252 | 7,97 | 0,64 | 8,08 | 5,00 | 9,70 |
| obratnost | 2252 | 7,80 | 0,67 | 8,65 | 5,00 | 9,50 |
| připravenost | 2252 | 7,67 | 0,69 | 8,95 | 4,00 | 9,50 |
| celkové body | 2252 | 22,03 | 3,16 | 14,33 | 1,00 | 28,20 |

5.2. Počet sledovaných koní

Srovnávací základnu pro hodnocení potomstva plemeníků v KMK, porovnávání výsledků koní v různých věkových kategoriích, podle pohlaví, jednotlivých roků startu a hodnocení výsledků koní v KMK dle finančního zisku jsme vytvořili na základě podkladů České jezdecké federace a podle oficiální statistiky Přehled o sportovních koních za období let 2004-2005.

Počet koní účastnících se oblastních kol Kritérií mladých koní je uveden v tabulce č.2 a 2a, 2b, dále pak finálová kola v tabulce č. 3, 3a, 3b.

Z tabulky zjistíme, že počet koní, účastnících se Kritérií mladých koní, má vzestupnou tendenci. Je tedy zřejmé, že stále více majitelů a chovatelů, chce změřit síly svých koní v konkurenčním prostředí. Naopak v ročníku šestiletých je obtížnost kritérií větší, počet zúčastněných koní je tedy srovnatelný. Kritérii projdou jen ti nejlepší.

V tabulkách jsme vyjádřili počet zúčastněných koní celkem i rozdělený podle pohlaví, jelikož v roce 2005 byly tyto chovatelské soutěže rozděleny na dvě kategorie – hřebci, klisny.

Početní zastoupení koní, kteří se účastnily oblastních kol chovatelských soutěží Kritéria mladých koní za sledované období

Tabulka 2

| ROK KONÁNÍ | ČTYŘLETÍ | PĚTILETÍ | ŠESTILETÍ | CELKEM |
|------------|----------|----------|-----------|--------|
| 2004 | 68 | 56 | 42 | 166 |
| 2005 | 82 | 69 | 43 | 194 |
| 2006 | 107 | 78 | 41 | 226 |

Početní zastoupení klisen, které se účastnily oblastních kol chovatelských soutěží KMK za sledované období

Tabulka 2a

| ROK KONÁNÍ | ČTYŘLETÉ KLISNY | PĚTILETÉ KLISNY | ŠESTILETÉ KLISNY |
|------------|-----------------|-----------------|------------------|
| 2004 | 37 | 31 | 21 |
| 2005 | 43 | 41 | 25 |
| 2006 | 71 | 50 | 30 |

Početní zastoupení hřebců, kteří se účastnili oblastních kol chovatelských soutěží KMK za sledované období

Tabulka 2b

| ROK KONÁNÍ | ČTYŘLETÍ HŘEBCI | PĚTILETÍ HŘEBCI | ŠESTILETÍ HŘEBCI |
|------------|-----------------|-----------------|------------------|
| 2004 | 31 | 25 | 21 |
| 2005 | 39 | 28 | 18 |
| 2006 | 36 | 28 | 11 |

Početní zastoupení koní sledovaného souboru startujících ve finálových chovatelských soutěžích Kritéria mladých koní

Tabulka 3

| MÍSTO KONÁNÍ | DATUM KONÁNÍ | ČTYŘLETÍ | PĚTILETÍ | ŠESTILETÍ | CELKEM |
|---------------|----------------|----------|----------|-----------|--------|
| Písek | 4.- 5.9.2004 | 18 | 15 | 17 | 50 |
| Frenštát p. R | 3. - 4.9. 2005 | 13 | 16 | 13 | 42 |
| Pardubice | 3. - 4.9. 2006 | 24 | 24 | 17 | 65 |

Početní zastoupení klisen, které se účastnily finálových kol chovatelských soutěží KMK

Tabulka 3a

| MÍSTO KONÁNÍ | DATUM KONÁNÍ | ČTYŘLETÉ KLISNY | PĚTILETÉ KLISNY | ŠESTILETÉ KLISNY |
|---------------|----------------|-----------------|-----------------|------------------|
| Písek | 4.- 5.9.2004 | 7 | 6 | 5 |
| Frenštát p. R | 3. - 4.9. 2005 | 6 | 9 | 7 |
| Pardubice | 3. - 4.9. 2006 | 13 | 12 | 11 |

Početní zastoupení hřebců, kteří se účastnili finálových kol chovatelských soutěží KMK

Tabulka 3b

| MÍSTO KONÁNÍ | DATUM KONÁNÍ | ČTYŘLETÍ HŘEBCI | PĚTILETÍ HŘEBCI | ŠESTILETÍ HŘEBCI |
|---------------|----------------|-----------------|-----------------|------------------|
| Písek | 4.- 5.9. 2004 | 11 | 9 | 12 |
| Frenštát p. R | 3. - 4.9. 2005 | 7 | 7 | 6 |
| Pardubice | 3. - 4.9. 2006 | 11 | 12 | 6 |

5.3. Vliv pohlaví koně na jednotlivá kritéria skoku

U chovatelů převládá názor, že klisny jsou výkonnostně slabší než hřebci. Proto jsme otestovali bodové ohodnocení koní za posuzovaná kritéria v oblastních kolech KMK, abychom prokázali statistickou významnost rozdílu mezi výkonností hřebců a klisen.

Při otestování bodového hodnocení jsme zjistili, že zdroj proměnlivosti tzn. pohlaví je vysoce statisticky průkazný. Abychom zjistili jaké výkonnostní rozdíly na základě dosažených bodů v jednotlivých kritériích jsou mezi hřebci a klisnami musíme znát průměry těchto ohodnocení.

Z průměrných hodnot vidíme, že vysoce statisticky průkazná je vyšší výkonnost hřebců ve všech kritériích než u klisen.

Pohybový projev hřebců je velice dynamický. Vzhledem k tomu, že chovatelské soutěže KMK jsou zaměřeny na hodnocení vlastností, které jsou spojeny s pohybovou stránkou koně, mají hřebci určitou výhodu. Hřebci jsou většinou na rozdíl od klisen mohutně osvaleni, což je další větší předpoklad pro vyšší výkonnost.

Domníváme se proto, že rozdělení chovatelských soutěží KMK v roce 2005 do kategorií podle pohlaví bylo velmi prospěšné pro objektivitu posuzování hřebců i klisen.

Vliv pohlaví koně na provedení skoku (body)

Tabulka 4

| pohlaví | n | průměr | s_x | V % | min | max | F - test |
|---------|------|--------|-------|------|------|-----|-----------|
| hřebci | 1016 | 8,09 | 0,62 | 7,72 | 5,00 | 9,7 | 67,613+++ |
| klisny | 1236 | 7,87 | 0,64 | 8,16 | 5,00 | 9,5 | |

Vliv pohlaví koně na obratnost (body)

Tabulka 5

| pohlaví | n | průměr | s_x | V % | min | max | F - test |
|---------|------|--------|-------|------|------|------|-----------|
| hřebci | 1016 | 7,92 | 0,65 | 8,20 | 5,00 | 9,50 | 61,082+++ |
| klisny | 1236 | 7,70 | 0,68 | 8,81 | 5,00 | 9,40 | |

Vliv pohlaví na připravenost (body)

Tabulka 6

| pohlaví | n | průměr | s_x | V % | min | max | F - test |
|---------|------|--------|-------|------|------|------|-----------|
| hřebci | 1016 | 7,76 | 0,66 | 8,53 | 4,50 | 9,50 | 39,058+++ |
| klisny | 1236 | 7,58 | 0,69 | 9,15 | 4,00 | 9,50 | |

Vliv pohlaví na celkové body

Tabulka 7

| pohlaví | n | průměr | s_x | V % | min | max | F - test |
|---------|------|--------|-------|-------|------|-------|-----------|
| hřebci | 1016 | 22,53 | 2,95 | 13,09 | 8,00 | 28,20 | 46,813+++ |
| klisny | 1236 | 21,62 | 3,26 | 15,09 | 1,00 | 28,00 | |

5.4. Vliv věku koně na jednotlivá kritéria skoku

Kritéria mladých koní jsou sportovní testací mladých potencionálně chovných koní s možností testace genetických schopností jejich rodičů. Během tří sezón, ve stáří koně 4 – 6 let startuje skokový kůň v soutěžích stupně Z – S, ale takovým způsobem, aby začínal sezónu vždy na stupni, kde předcházející rok skončil a během sezóny může startovat pouze ve dvou spolu sousedících stupních obtížnosti (Z-L, ZL-L, L-S). Vliv věku jsme ověřovali na základě bodového ohodnocení analýzou rozptylu podle jednotlivých věkových kategorií.

Výsledek analýzy rozptylu bodového ohodnocení je opět vysoce statisticky průkazný ve všech věkových kategoriích.

Z tabulek vyplývají rozdíly mezi jednotlivými věkovými kategoriemi. Šestiletí koně dosáhli ve všech posuzovaných kritériích nejvyšší průměrné bodové ohodnocení, naopak čtyřletí nejnižší. Můžeme usuzovat, že čtyřletí koně startující v KMK v soutěžích stupně Z – ZL jsou schopni tyto méně náročné soutěže absolvovat bez výrazných genetických předpokladů. Nadaný kůň i kůň bez talentu může touto soutěží projít bez výrazných rozdílů. Naopak v soutěžích vyššího stupně, jsou koně schopni lépe manifestovat svůj skokový styl a techniku.

Z endogenních faktorů ovlivňuje sportovní výkonnost koně zejména původ, který je podmíněn genetickými vlivy. Koně s vyššími výkonnostními dispozicemi se však kvalitativně prosadí až se zvyšujícím se stářím. Se zvýšenou obtížností se zvyšuje projev individuality

jedince, zatímco při nižších zátěžích nabývá na významu působení exogenních faktorů. Je důležité si uvědomit, že požadovat vyšší výkonnost u koně, kterou vzhledem ke svému nízkému věku není schopen prezentovat, nelze považovat za fyziologicky a psychicky žádoucí. Tento předpoklad zcela splňují chovatelské soutěže Kritéria mladých koní.

Vliv věku na provedení skoku

Tabulka 8

| věk | n | průměr | s _x | V % | min | max | F - test | T - test |
|--------|-----|--------|----------------|------|------|------|------------|----------|
| 4-letí | 978 | 7,76 | 0,63 | 8,11 | 5,00 | 9,50 | 106,082+++ | 1:2+++ |
| 5-letí | 756 | 8,07 | 0,62 | 7,71 | 6,00 | 9,70 | | 1:3+++ |
| 6-letí | 518 | 8,21 | 0,58 | 7,03 | 6,00 | 9,50 | | 2:3+++ |

Vliv věku na obratnost

Tabulka 9

| věk | n | průměr | s _x | V % | min | max | F - test | T - test |
|--------|-----|--------|----------------|------|------|------|-----------|----------|
| 4-letí | 978 | 7,59 | 0,63 | 8,35 | 5,00 | 9,00 | 95,890+++ | 1:2+++ |
| 5-letí | 756 | 7,90 | 0,65 | 8,24 | 5,00 | 9,50 | | 1:3+++ |
| 6-letí | 518 | 8,04 | 0,67 | 8,29 | 5,00 | 9,50 | | 2:3+++ |

Vliv věku na připravenost

Tabulka 10

| věk | n | průměr | s _x | V % | min | max | F - test | T - test |
|--------|-----|--------|----------------|------|------|------|-----------|----------|
| 4-letí | 978 | 7,47 | 0,67 | 8,93 | 4,00 | 9,00 | 77,649+++ | 1:2+++ |
| 5-letí | 756 | 7,77 | 0,66 | 8,47 | 4,50 | 9,50 | | 1:3+++ |
| 6-letí | 518 | 7,88 | 0,66 | 8,41 | 4,00 | 9,50 | | 2:3++ |

Vliv věku na celkové body

Tabulka 11

| věk | n | průměr | s _x | V % | min | max | F - test | T - test |
|--------|-----|--------|----------------|-------|------|-------|-----------|----------|
| 4-letí | 978 | 21,45 | 2,97 | 13,84 | 1,00 | 27,00 | 29,953+++ | 1:2+++ |
| 5-letí | 756 | 22,42 | 3,18 | 14,17 | 6,00 | 28,20 | | 1:3+++ |
| 6-letí | 518 | 22,55 | 3,29 | 14,59 | 4,00 | 28,00 | | |

5.5. Hodnocení jednotlivých ukazatelů dle otců

První část hodnocení je uvedením plemeníků s největším počtem potomstva účastnícím se chovatelských soutěží Kritéria mladých koní. Fakt, že se jednotliví plemeníci (otcové koní účastnících se KMK) ve sledování opakovaně vyskytují, je určitým dokladem o jejich kvalitě.

Plemeníci jsou hodnoceni na základě všech výsledků svých potomků, vždy po skončení sportovní sezóny a souhrnně za stanovená období.

Sportovní hodnota plemeníka je vyjadřována dvěma charakteristikami :

1. Absolutní sportovní hodnota

2. Relativní sportovní hodnota

Aby mohla být tato hodnota vypočítána musí mít plemeník alespoň sedm potomků, kteří mají svou sportovní výkonnost.

Absolutní sportovní hodnota (ASH) plemeníka vyjadřuje, jakou kvalitu výkonu vykazovalo jeho potomstvo. Vychází z porovnání skutečných výsledků dosažených potomstvem s nejlepším dosažitelným výsledkem. Stanovuje se na standardní hranici výkonu (obtížnost stupně S), tj. ASHs, nebo na hranici výkonu nejvýše dosažené.

Absolutní sportovní hodnota vypočítaná na základě výsledků do obtížnostního stupně „S“ včetně, je základní a používá se pro vzájemné porovnání plemeníků. Je zpracována pro jednotlivé disciplíny samostatně.

Absolutní sportovní hodnota dosahuje hodnot od 0,00 do 1,00 :

| ASH | HODNOCENÍ PLEMENÍKA |
|--------------|---------------------|
| 0,70 a vyšší | vynikající |
| 0,60 – 0,69 | velmi dobrý |
| 0,50 – 0,59 | dobrý |
| 0,40 – 0,49 | podprůměrný |
| Do 0,39 | špatný |

Relativní sportovní hodnota (RSH) je využívána zejména pro hodnocení plemeníků, jejichž potomci nedosáhli obtížnostního stupně „S“. vyjadřuje, jaké úspěšnosti dosahují potomci plemeníka ve srovnání s celou populací sportovních koní buď na vybraném obtížnostním stupni, nebo celkem.

RSH > 1 plemeník produkuje nadprůměrné potomstvo

RSH = 1 plemeník produkuje průměrné potomstvo

RSH < 1 plemeník produkuje pod průměrné potomstvo

Při analýze výsledků sportovní výkonnosti hřebců, kteří měli v KMK zařazeno ve sledovaných letech 5 a více potomků, bylo zjištěno, že z 22 takových hřebců má pouze 12 vyčíslenou absolutní sportovní hodnotu a 3 relativní sportovní hodnotu. U sedmi sledovaných plemeníků nejsou v evidenci České jezdecké federace známe údaje o výkonnosti jejich potomstva, pravděpodobně z důvodu malého počtu potomků prověřených ve sportovních disciplínách. Z celkového počtu 200 hřebců jejichž potomci se ve sledovaných letech zúčastnili soutěží KMK je tedy pouze 22 takových, kteří měli v KMK 5 a více potomků, jejichž výsledky lze využít k vyhodnocení a pouze u šesti procent z tohoto celkového počtu hřebců je známá jejich absolutní sportovní hodnota.

U těchto dvanácti plemeníků se známou ASH je zřejmé, že se jedná o jedince jejichž ASH je velmi dobrá (4 hřebci), nebo vynikající (8 hřebců). Bylo by možné očekávat, že po hřebcích s vynikající ASH bude do Kritéria mladých koní zařazen větší počet potomků, tento vztah však z tabulky číslo 1 není zřejmý. Nejvíce potomků v KMK ve sledovaném období je po hřebcích Grand Step (15 ks), Great Pleasure (14 ks) a Lombard (14 ks). Úroveň ASH je však u hřebce Grand Step 0,65, Great Pleasure nemá dosud vyjádřenou ASH, i když RSH na úrovni 1,22 naznačuje, že tento hřebec bude mít nadprůměrné potomstvo a Lombard má ASH 0,73. hřebec s nejvyšší ASH Sargoni s.v. má v kritériu ve sledovaných letech zařazeno pouze 5 potomků. Úrovni ASH neodpovídají ani počty startů potomků v KMK. Nejvyšší počet startů v jednotlivých kolech KMK měli potomci po hřebci Lombard (106), Grand step (71) dále pak po Aramis (70), great Pleasure (66).

Rozdíly mezi jednotlivými hřebci byly zřejmé i při porovnání průměrného počtu startů na jednoho potomka zařazeného v KMK, kdy nejvyšší hodnotu jsme zjistili u hřebce Dantes (10), poté Stakkato (8,6), u hřebce Lombard (7,6) a Aramis s.v. (7).

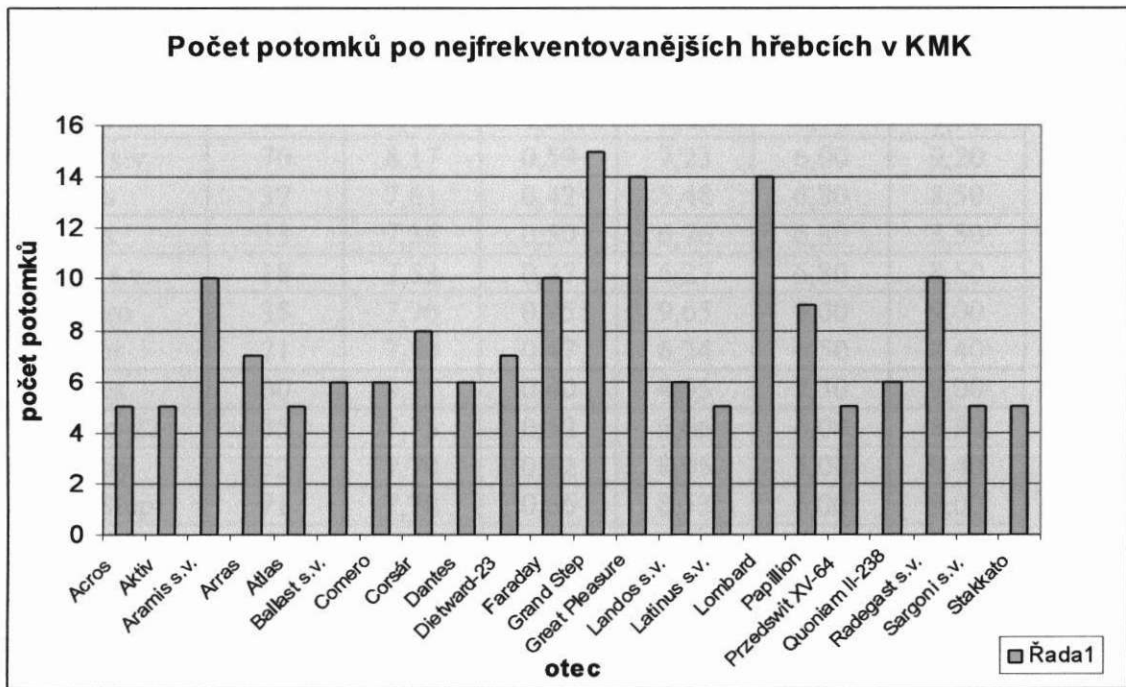
Z tabulky 12 je patrné, že koně, kteří se zúčastňují KMK nejsou vybíráni podle ASH nebo RSH plemeníka a zřejmě ani podle dosud dosažených výsledků potomstva jednotlivých hřebců. S ASH nebo výsledky sportovní výkonnosti potomstva hřebců nesouvisí ani počet potomků nebo startů v soutěžích KMK. V grafu číslo 1 je přehledně znázorněn počet potomků po nejfrekventovanějších hřebcích.

Tabulka hřebců, jejich ASH, RSH, počet potomků, počet startů a průměrný počet startů

Tabulka 12

| Jméno otce | ASH plemeníka | RSH plemeníka | Počet potomků v KMK | Počet startů v KMK | Průměrný počet startů |
|-----------------|---------------|---------------|---------------------|--------------------|-----------------------|
| Acros | - | - | 5 | 24 | 4,8 |
| Aktiv | - | - | 5 | 13 | 2,6 |
| Aramis s.v. | 0,79 | - | 10 | 70 | 7 |
| Arras | 0,80 | - | 7 | 37 | 5,3 |
| Atlas | - | - | 5 | 13 | 2,6 |
| Ballast s.v. | - | - | 6 | 18 | 3 |
| Comero | 0,71 | - | 6 | 35 | 5,8 |
| Corsár | - | - | 8 | 21 | 3,9 |
| Dantes | - | - | 6 | 60 | 10 |
| Dietward-23 | 0,66 | - | 7 | 35 | 5 |
| Faraday | - | 0,76 | 10 | 52 | 5,2 |
| Grand Step | 0,65 | - | 15 | 71 | 4,7 |
| Great Pleasure | - | 1,22 | 14 | 66 | 4,7 |
| Landos s.v. | 0,68 | - | 6 | 22 | 3,7 |
| Latinus s.v. | 0,65 | - | 5 | 26 | 5,2 |
| Lombard | 0,73 | - | 14 | 106 | 7,6 |
| Papillion | - | 1,10 | 9 | 34 | 3,8 |
| Przedswit XV-64 | 0,77 | - | 5 | 25 | 5 |
| Quoniam II-238 | 0,71 | - | 6 | 27 | 4,5 |
| Radegast s.v. | 0,71 | - | 10 | 34 | 3,4 |
| Sargoni s.v. | 0,83 | - | 5 | 24 | 4,8 |
| Stakkato | - | - | 5 | 43 | 8,6 |

Graf 1



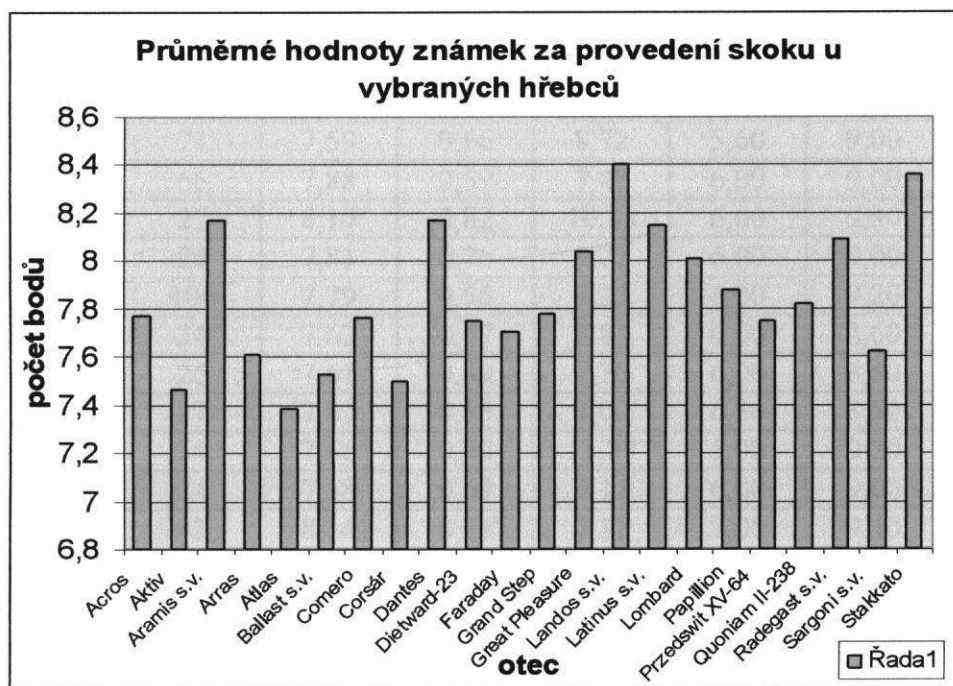
V tabulce číslo 13 je zřejmé, že nejvyšší bodové hodnocení za provedení skoku obdrželi potomci po Landos (8,40). Potomci tohoto hřebce absolvovali ve sledovaném období 22 soutěží KMK a i při variačním koeficientu 8,17 je z minimální a maximální hodnoty patrné, že žádný z potomků nebyl při soutěži hodnocen známkou nižší než 7,00 a při tom nejvyšší hodnocení bylo 9,40. za pozornost stojí rovněž výsledky potomků hřebce Stakkato, kteří při průměrné hodnotě 8,36 za provedení skoku dosáhli variačního koeficientu 5,74 a bodové hodnocení na parkuru se pohybovalo u všech koní v rozmezí 7,10 – 9,40 bodu. Dále dobrého výsledku dosáhli hřebci Dantes i Aramis s.v., (8,17), ale jelikož má první jmenovaný hřebec variační koeficient 4,95 a Aramis s.v. 7,23, je Dantes hodnocen jako lepší plemník. V grafu číslo 2 jsou znázorněny průměrné body potomků jednotlivých hřebců za připravenost.

Hodnocení ukazatelů dle otců – provedení skoku

Tabulka 13

| Jméno otce | Počet | průměr | s_x | V % | min | max | F - test |
|-----------------|-------|--------|-------|------|------|------|----------|
| Acros | 24 | 7,77 | 0,64 | 8,22 | 5,50 | 8,60 | 7,258+++ |
| Aktiv | 13 | 7,46 | 0,33 | 4,45 | 6,70 | 8,00 | |
| Aramis s.v. | 70 | 8,17 | 0,59 | 7,23 | 6,00 | 9,20 | |
| Arras | 37 | 7,61 | 0,42 | 5,48 | 6,80 | 8,50 | |
| Atlas | 13 | 7,38 | 0,50 | 6,76 | 6,80 | 8,50 | |
| Ballast s.v. | 18 | 7,53 | 0,47 | 6,27 | 6,80 | 8,50 | |
| Comero | 35 | 7,76 | 0,75 | 9,65 | 5,00 | 9,00 | |
| Corsár | 21 | 7,50 | 0,47 | 6,24 | 6,50 | 8,40 | |
| Dantes | 60 | 8,17 | 0,40 | 4,95 | 7,30 | 9,00 | |
| Dietward-23 | 35 | 7,75 | 0,52 | 6,66 | 6,00 | 8,80 | |
| Faraday | 52 | 7,70 | 0,62 | 8,05 | 5,00 | 9,40 | |
| Grand Step | 71 | 7,78 | 0,66 | 8,53 | 6,00 | 9,00 | |
| Great Pleasure | 66 | 8,04 | 0,60 | 7,43 | 6,00 | 9,20 | |
| Landos s.v. | 22 | 8,40 | 0,69 | 8,17 | 7,00 | 9,40 | |
| Latinus s.v. | 26 | 8,15 | 0,51 | 6,22 | 7,00 | 9,00 | |
| Lombard | 106 | 8,01 | 0,55 | 6,93 | 6,50 | 9,00 | |
| Papillion | 34 | 7,88 | 0,65 | 8,26 | 6,50 | 9,00 | |
| Przedswit XV-64 | 25 | 7,75 | 0,63 | 8,14 | 6,00 | 8,50 | |
| Quoniam II-238 | 27 | 7,82 | 0,55 | 7,07 | 6,00 | 9,00 | |
| Radegast s.v. | 34 | 8,09 | 0,76 | 9,43 | 6,00 | 9,50 | |
| Sargoni s.v. | 24 | 7,62 | 0,50 | 6,58 | 6,50 | 8,90 | |
| Stakkato | 43 | 8,36 | 0,48 | 5,74 | 7,10 | 9,40 | |

Graf 2

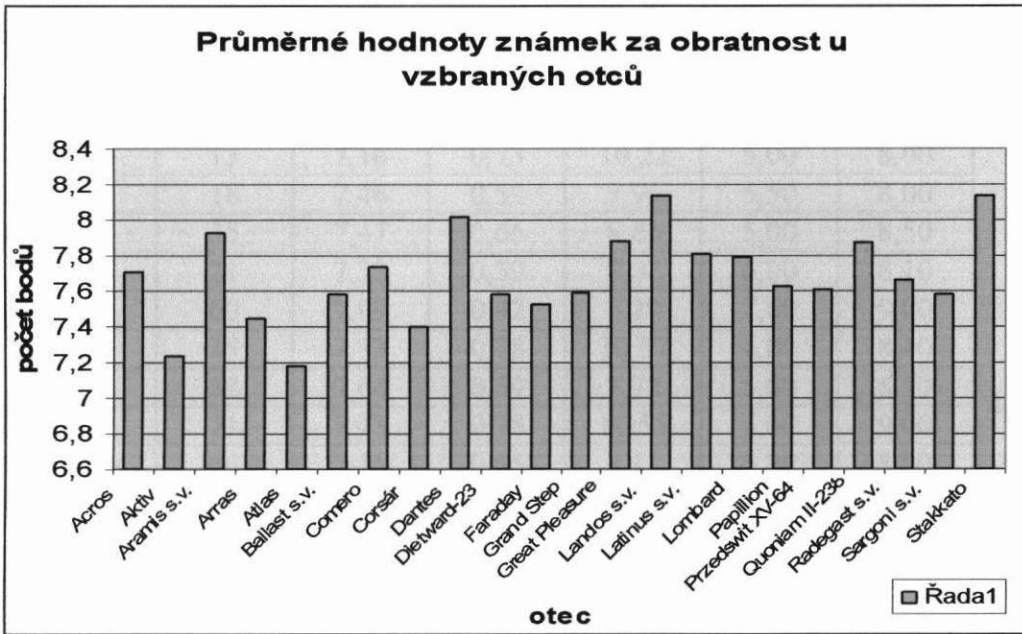


V tabulce číslo 14 jsme se zaměřili na porovnávání bodového hodnocení za obratnost. Opět je zde kladně hodnocen plemeník Landos s.v. s průměrnými body 8,14. Vzhledem k vysokému variačnímu koeficientu (10,13) a rozptylem bodů od 6,00 do 9,30 musíme ovšem uznat jako lepšího plemeníka Stakkato, se stejným bodovým průměrem (8,14) ale mnohem nižším variačním koeficientem 7,17 a rozptylem bodového hodnocení od 7,00 do 9,40. Dále zde opět stojí za zmínku hřebec Dantes s průměrným hodnocením 8,02 a velmi nízkým variačním koeficientem 5,10. Je zřejmé, že potomci tohoto plemeníka vykazují poměrně konstantní výkony, což je v chovu žádoucí. V grafu číslo 3 jsou znázorněny průměrné body za obratnost potomků jednotlivých plemeníků.

Hodnocení ukazatelů dle otců – obratnost

Tabulka 14

| Jméno otce | počet | průměr | s_x | V % | min | max | F - test |
|-----------------|-------|--------|-------|-------|------|------|----------|
| Acros | 24 | 7,71 | 0,70 | 9,02 | 5,50 | 8,50 | 5,550+++ |
| Aktiv | 13 | 7,24 | 0,50 | 6,84 | 6,00 | 8,00 | |
| Aramis s.v. | 70 | 7,93 | 0,72 | 9,02 | 6,00 | 9,00 | |
| Arras | 37 | 7,45 | 0,52 | 7,03 | 5,80 | 8,00 | |
| Atlas | 13 | 7,18 | 0,58 | 8,06 | 6,00 | 8,20 | |
| Ballast s.v. | 18 | 7,58 | 0,49 | 6,42 | 6,80 | 8,50 | |
| Comero | 35 | 7,74 | 0,66 | 8,51 | 5,00 | 8,80 | |
| Corsár | 21 | 7,40 | 0,59 | 7,91 | 6,00 | 8,20 | |
| Dantes | 60 | 8,02 | 0,41 | 5,10 | 6,90 | 8,80 | |
| Dietward-23 | 35 | 7,58 | 0,67 | 8,80 | 5,00 | 8,50 | |
| Faraday | 52 | 7,53 | 0,64 | 8,56 | 5,00 | 8,60 | |
| Grand Step | 71 | 7,59 | 0,66 | 8,72 | 5,60 | 9,00 | |
| Great Pleasure | 66 | 7,88 | 0,59 | 7,48 | 6,00 | 9,00 | |
| Landos s.v. | 22 | 8,14 | 0,82 | 10,13 | 6,00 | 9,30 | |
| Latinus s.v. | 26 | 7,81 | 0,76 | 9,77 | 6,00 | 9,00 | |
| Lombard | 106 | 7,79 | 0,56 | 7,23 | 6,00 | 9,20 | |
| Papillion | 34 | 7,63 | 0,67 | 8,83 | 6,00 | 8,60 | |
| Przedswit XV-64 | 25 | 7,61 | 0,59 | 7,70 | 6,00 | 8,50 | |
| Quoniam II-238 | 27 | 7,87 | 0,55 | 7,00 | 6,50 | 8,50 | |
| Radegast s.v. | 34 | 7,66 | 0,90 | 11,77 | 5,00 | 9,20 | |
| Sargoni s.v. | 24 | 7,58 | 0,69 | 9,12 | 6,00 | 9,00 | |
| Stakkato | 43 | 8,14 | 0,58 | 7,17 | 7,00 | 9,40 | |



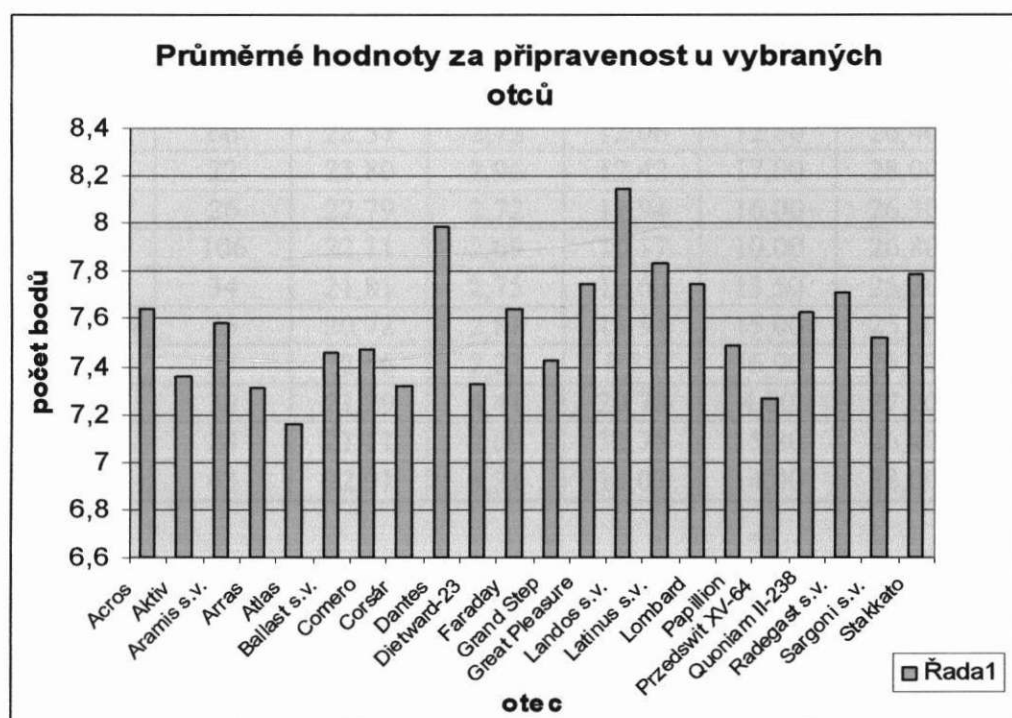
Z tabulky 15 je zřejmé, že jedině průměrné hodnocení přes 8 bodů získal plemník Landos s.v. (8,15) s variačním koeficientem 7,91 a s bodovým rozpětím mezi 6,90 – 9,40 bodu. Jako druhé nejvyšší hodnocení můžeme vidět u hřebce Dantes (7,99) s variačním koeficientem 5,29 a body od 7,00 do 9,00. dále stojí za zmínku plemník Latinus s.v. (7,83) a Stakkato (7,79). Připravenost je kritérium jiného charakteru, než dvě výše uvedená. Na tento ukazatel má vliv především systém a kvalita přípravy koně a předvedení jezdcem. V grafu číslo 4 můžeme porovnat jednotlivá bodová hodnocení za připravenost u jednotlivých otců.

Hodnocení ukazatelů dle otců – připravenost

Tabulka 15

| Jméno otce | počet | průměr | s_x | V % | min | max | F - test |
|-----------------|-------|--------|-------|-------|------|------|----------|
| Acros | 24 | 7,64 | 0,73 | 9,53 | 6,00 | 9,00 | 4,378+++ |
| Aktiv | 13 | 7,36 | 0,51 | 6,88 | 6,00 | 8,00 | |
| Aramis s.v. | 70 | 7,58 | 0,70 | 9,25 | 5,00 | 9,20 | |
| Arras | 37 | 7,31 | 0,56 | 7,73 | 5,00 | 8,50 | |
| Atlas | 13 | 7,16 | 0,73 | 10,22 | 5,00 | 8,00 | |
| Ballast s.v. | 18 | 7,46 | 0,59 | 7,95 | 5,50 | 8,00 | |
| Comero | 35 | 7,47 | 0,66 | 8,83 | 5,00 | 8,50 | |
| Corsár | 21 | 7,32 | 0,59 | 8,02 | 6,00 | 8,10 | |
| Dantes | 60 | 7,99 | 0,42 | 5,29 | 7,00 | 9,00 | |
| Dietward-23 | 35 | 7,33 | 0,78 | 10,57 | 4,00 | 8,40 | |
| Faraday | 52 | 7,64 | 0,59 | 7,72 | 5,00 | 8,50 | |
| Grand Step | 71 | 7,43 | 0,78 | 10,55 | 5,00 | 9,00 | |
| Great Pleasure | 66 | 7,75 | 0,55 | 7,11 | 5,80 | 8,80 | |
| Landos s.v. | 22 | 8,15 | 0,64 | 7,91 | 6,90 | 9,40 | |
| Latinus s.v. | 26 | 7,83 | 0,57 | 7,31 | 6,00 | 8,80 | |
| Lombard | 106 | 7,75 | 0,62 | 8,03 | 4,50 | 9,00 | |
| Papillion | 34 | 7,49 | 0,80 | 10,71 | 5,00 | 8,60 | |
| Przedswit XV-64 | 25 | 7,27 | 0,75 | 10,26 | 5,00 | 8,60 | |
| Quoniam II-238 | 27 | 7,63 | 0,54 | 7,10 | 6,40 | 9,00 | |
| Radegast s.v. | 34 | 7,71 | 0,66 | 8,52 | 6,00 | 9,50 | |
| Sargoni s.v. | 24 | 7,52 | 0,42 | 5,61 | 6,80 | 8,50 | |
| Stakkato | 43 | 7,79 | 0,82 | 10,50 | 6,00 | 9,20 | |

Graf 4

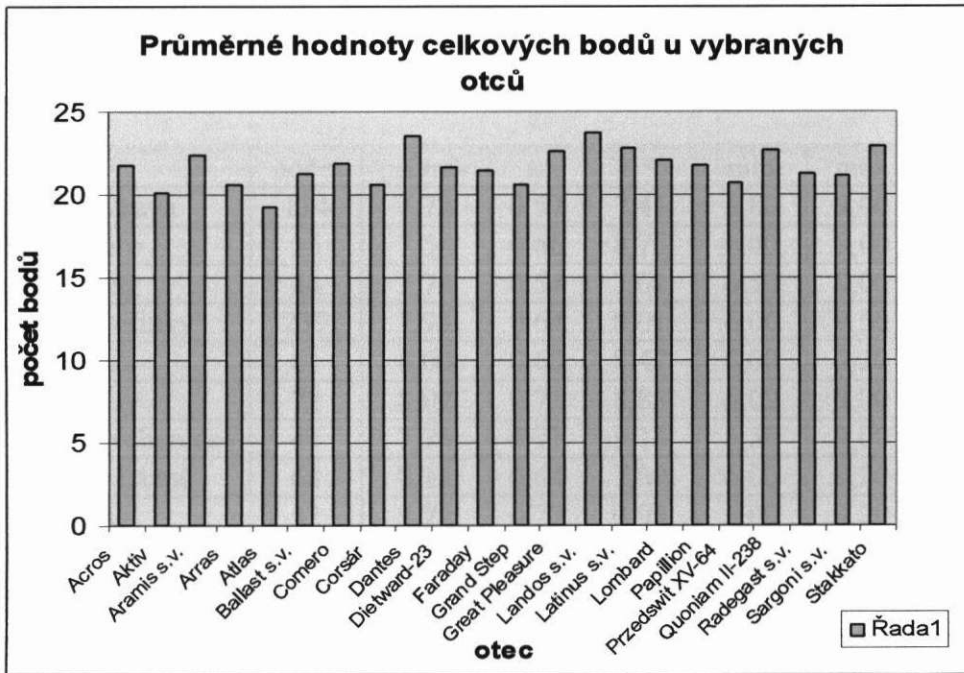


Při porovnání průměrného celkového hodnocení v tabulce číslo 16 je patrné, že nejvyššího celkového hodnocení dosáhl opět plemeník Landos s.v. (23,80), avšak opět s vysokým variačním koeficientem 12,42 a body mezi 17,00 – 28,00. Lépe je na tom hřebec Dantes, který má sice nižší průměrné bodové hodnocení (23,56) avšak variační koeficient je 7,15, což je ze všech uvedených nejnižší. Dále jsme uvedli hřebce Stakkato (22,91) a Latinus s.v. (22,79). V grafu číslo 5 je možné porovnat celková hodnocení potomků jednotlivých hřebců.

Hodnocení ukazatelů dle otců – celkové body

Tabulka 16

| Jméno otce | počet | průměr | s_x | V % | min | max | F - test |
|-----------------|-------|--------|-------|-------|-------|-------|----------|
| Acros | 24 | 21,78 | 2,99 | 13,74 | 15,00 | 25,40 | 4,229+++ |
| Aktiv | 13 | 20,06 | 2,87 | 14,28 | 13,50 | 23,50 | |
| Aramis s.v. | 70 | 22,38 | 3,29 | 14,68 | 9,50 | 27,20 | |
| Arras | 37 | 20,60 | 2,80 | 13,60 | 12,80 | 25,00 | |
| Atlas | 13 | 19,23 | 3,32 | 17,28 | 12,00 | 23,9 | |
| Ballast s.v. | 18 | 21,21 | 2,56 | 12,08 | 16,30 | 25,00 | |
| Comero | 35 | 21,88 | 2,72 | 12,43 | 11,00 | 25,60 | |
| Corsár | 21 | 20,64 | 2,58 | 12,52 | 15,8 | 24,00 | |
| Dantes | 60 | 23,56 | 1,68 | 7,15 | 18,40 | 26,30 | |
| Dietward-23 | 35 | 21,62 | 3,13 | 14,47 | 9,00 | 25,30 | |
| Faraday | 52 | 21,43 | 2,85 | 13,30 | 13,00 | 25,50 | |
| Grand Step | 71 | 20,64 | 3,94 | 19,07 | 4,00 | 27,00 | |
| Great Pleasure | 66 | 22,57 | 2,72 | 12,06 | 12,50 | 26,40 | |
| Landos s.v. | 22 | 23,80 | 2,96 | 12,42 | 17,00 | 28,00 | |
| Latinus s.v. | 26 | 22,79 | 2,72 | 11,94 | 16,00 | 26,30 | |
| Lombard | 106 | 22,11 | 2,69 | 12,17 | 10,00 | 26,80 | |
| Papillion | 34 | 21,81 | 2,75 | 12,60 | 13,50 | 25,20 | |
| Przedswit XV-64 | 25 | 20,72 | 2,81 | 13,54 | 15,00 | 25,30 | |
| Quoniam II-238 | 27 | 22,66 | 2,23 | 9,84 | 16,90 | 25,90 | |
| Radegast s.v. | 34 | 21,29 | 4,41 | 20,70 | 4,00 | 27,20 | |
| Sargoni s.v. | 24 | 21,11 | 2,69 | 12,75 | 15,80 | 26,40 | |
| Stakkato | 43 | 22,91 | 3,21 | 14,03 | 14,00 | 28,00 | |



5.6. Hodnocení ukazatelů dle stájí

Na základě předpokladu, že v jednotlivých stájích odkud kůň pochází mohou být odlišné tréninkové postupy, které se mohou projevit ve výkonnosti koně, ale především v jeho připravenosti a skokovém stylu, jsme prověřovali statistické rozdíly v hodnocení koní pocházejících z významnějších jezdeckých zařízení. Do sledování jsme zařadili pouze ty stáje, které měly 20 a více startů, 5 a více koní a 3 a více jezdců. Rozdíly mezi jednotlivými stájemi je možné porovnat v grafu číslo 6, kde jsou znázorněny průměrné výsledné známky.

Hodnocení ukazatelů dle stájí – provedení skoku

Tabulka 17

| stáj | počet | průměr | s_x | V % | min | max | F - test |
|--------------------------|-------|--------|-------|------|------|------|-----------|
| JK Baník Ostrava | 114 | 7,82 | 0,57 | 7,29 | 6,50 | 9,00 | 10,632+++ |
| JK Cabalero | 35 | 7,64 | 0,55 | 7,19 | 6,00 | 8,90 | |
| JK Mustang | 44 | 8,12 | 0,45 | 5,49 | 7,20 | 9,00 | |
| JK Opava Kateřinky | 239 | 8,19 | 0,59 | 7,19 | 6,00 | 9,50 | |
| JK Tarpan | 61 | 8,31 | 0,61 | 7,38 | 7,00 | 9,50 | |
| JK Všemily | 72 | 8,23 | 0,59 | 7,13 | 6,50 | 9,40 | |
| JO Agro Cheb-Neبانice | 44 | 7,80 | 0,61 | 7,78 | 5,50 | 9,00 | |
| JS Mariánské Lázně | 68 | 8,22 | 0,68 | 8,26 | 6,00 | 9,70 | |
| Stáj Karsit | 52 | 7,97 | 0,72 | 9,09 | 6,00 | 9,30 | |
| Stáj Newport | 34 | 7,51 | 0,63 | 8,42 | 6,00 | 9,00 | |
| Stáj Supreme | 22 | 7,60 | 0,75 | 9,89 | 5,00 | 8,80 | |
| Sportovní stáj Vondráček | 175 | 8,06 | 0,57 | 7,13 | 6,50 | 9,30 | |

Hodnocení ukazatelů dle stáží - obratnost

Tabulka 18

| stáj | počet | průměr | s_x | V % | min | max | F - test |
|--------------------------|-------|--------|-------|-------|------|------|----------|
| JK Baník Ostrava | 114 | 7,72 | 0,57 | 7,41 | 5,80 | 9,00 | 7,827+++ |
| JK Cabalero | 35 | 7,54 | 0,66 | 8,75 | 6,00 | 9,00 | |
| JK Mustang | 44 | 7,74 | 0,54 | 7,01 | 6,50 | 9,00 | |
| JK Opava Kateřinky | 239 | 7,98 | 0,64 | 8,01 | 6,00 | 9,50 | |
| JK Tarpan | 61 | 8,00 | 0,68 | 8,47 | 5,00 | 9,20 | |
| JK Všemily | 72 | 8,02 | 0,71 | 8,83 | 5,00 | 9,00 | |
| JO Agro Cheb-Neبانice | 44 | 7,76 | 0,71 | 9,13 | 5,50 | 9,00 | |
| JS Mariánské Lázně | 68 | 8,11 | 0,64 | 7,89 | 6,00 | 9,20 | |
| Stáj Karsit | 52 | 7,72 | 0,77 | 9,93 | 5,00 | 9,20 | |
| Stáj Newport | 34 | 7,27 | 0,50 | 6,81 | 6,00 | 8,40 | |
| Stáj Supreme | 22 | 7,44 | 0,82 | 10,97 | 5,00 | 9,00 | |
| Sportovní stáj Vondráček | 175 | 7,94 | 0,59 | 7,47 | 6,00 | 9,00 | |

Hodnocení ukazatelů dle stáží - připravenost

Tabulka 19

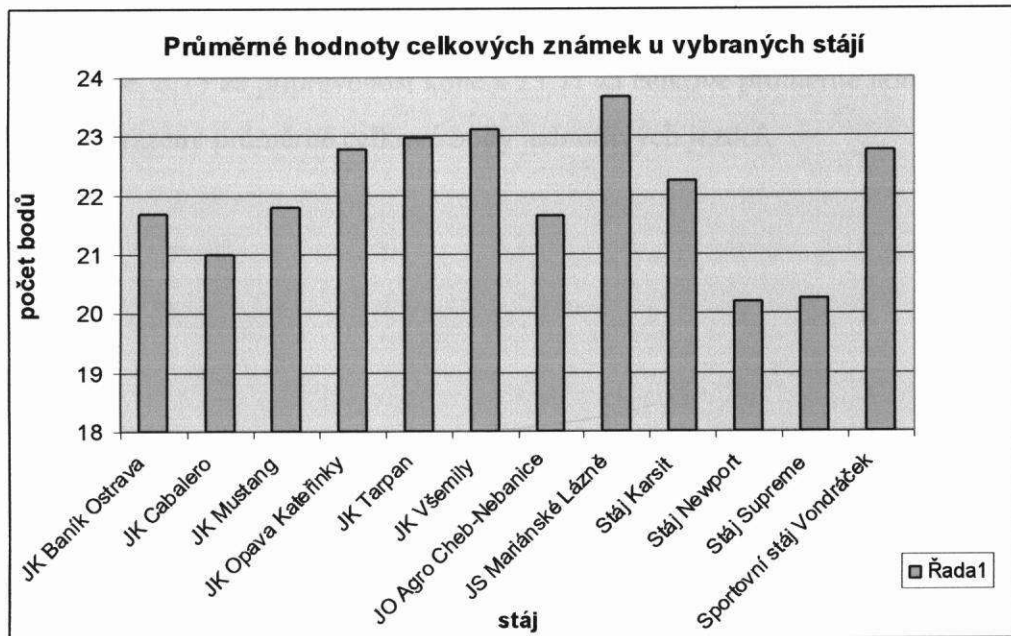
| stáj | počet | průměr | s_x | V % | min | max | F - test |
|--------------------------|-------|--------|-------|-------|------|------|-----------|
| JK Baník Ostrava | 114 | 7,40 | 0,52 | 7,02 | 5,00 | 8,50 | 13,884+++ |
| JK Cabalero | 35 | 7,42 | 0,55 | 7,44 | 6,00 | 8,50 | |
| JK Mustang | 44 | 7,38 | 0,73 | 9,87 | 5,00 | 8,50 | |
| JK Opava Kateřinky | 239 | 7,77 | 0,57 | 7,35 | 5,00 | 9,00 | |
| JK Tarpan | 61 | 7,94 | 0,61 | 7,72 | 6,00 | 9,20 | |
| JK Všemily | 72 | 8,07 | 0,57 | 7,03 | 6,50 | 9,00 | |
| JO Agro Cheb-Neبانice | 44 | 7,55 | 0,65 | 8,65 | 6,00 | 8,50 | |
| JS Mariánské Lázně | 68 | 8,13 | 0,62 | 7,66 | 7,00 | 9,50 | |
| Stáj Karsit | 52 | 7,58 | 0,79 | 10,43 | 5,00 | 9,00 | |
| Stáj Newport | 34 | 7,38 | 0,60 | 8,09 | 5,00 | 8,20 | |
| Stáj Supreme | 22 | 7,32 | 0,73 | 10,01 | 5,00 | 8,50 | |
| Sportovní stáj Vondráček | 175 | 7,87 | 0,63 | 7,95 | 5,00 | 9,50 | |

Hodnocení ukazatelů dle stájí – celkové body

Tabulka 20

| stáj | počet | průměr | s_x | V % | min | max | F - test |
|--------------------------|-------|--------|-------|-------|-------|-------|----------|
| JK Baník Ostrava | 114 | 21,68 | 2,73 | 12,61 | 12,80 | 25,10 | 7,024+++ |
| JK Cabalero | 35 | 20,99 | 3,19 | 15,19 | 10,00 | 26,40 | |
| JK Mustang | 44 | 21,80 | 2,70 | 12,38 | 15,60 | 26,50 | |
| JK Opava Kateřinky | 239 | 22,78 | 2,70 | 11,87 | 12,00 | 27,30 | |
| JK Tarpan | 61 | 22,97 | 3,56 | 15,48 | 5,00 | 27,50 | |
| JK Všemily | 72 | 23,11 | 2,70 | 11,66 | 15,00 | 27,00 | |
| JO Agro Cheb-Nebanice | 44 | 21,65 | 2,62 | 12,12 | 15,00 | 25,60 | |
| JS Mariánské Lázně | 68 | 23,66 | 2,86 | 12,09 | 15,00 | 28,20 | |
| Stáj Karsit | 52 | 22,23 | 3,23 | 14,53 | 11,00 | 27,50 | |
| Stáj Newport | 34 | 20,19 | 2,70 | 13,39 | 12,30 | 24,90 | |
| Stáj Supreme | 22 | 20,27 | 5,19 | 25,61 | 1,00 | 26,30 | |
| Sportovní stáj Vondráček | 175 | 22,75 | 2,70 | 11,88 | 10,00 | 27,20 | |

Graf 6



5.7. Hodnocení ukazatelů dle jezdců

Jezdec je považován za rozhodující faktor, který ovlivňuje výsledek koně ve skokových soutěžích. (DUŠEK, 2001 , PAALMAN, 1998) Proto byly ze souboru vybrány a samostatně vyhodnoceny výsledky koní, kteří absolvovali KMK pod takovými jezdci, kteří v těchto soutěžích jezdili 5 a více koní a absolvovali alespoň 10 startů.

Nejvíce startů absolvoval Jiří Hruška (135) s průměrnou známkou 8,33 za provedení skoku, 8,07 za obratnost koně, 7,89 za připravenost a 23,25 za celková hodnocení. Tyto známky jistě patří do lepších hodnocení, ale je patrné, že jezdec s největším počtem startů nemusí být jistě ten nejlepší.

Nejlépe hodnoceným jezdcem je zřejmě Aleš Opatrný (71 startů) s průměrným hodnocením 8,40 za provedení skoku, 8,27 za obratnost, 8,05 za připravenost a 23,85 průměr celkových bodů. Je patrné, že v hodnocení připravenosti koně je Aleš Opatrný až na 6.místě. Dále získal výborná hodnocení Ondřej Nágr (66 startů) s průměrným hodnocením 8,25 bodu za provedení skoku, 8,13 za obratnost, 8,18 za připravenost a 23,87 za průměrné celkové hodnocení a Petr Doležal (30 startů) s průměrným hodnocením 8,36 za provedení skoku, 8,26 za obratnost koně, 8,15 za připravenost koně a 23,71 za celkové průměrné hodnocení. V grafu číslo 7, jsou zobrazeny průměrné celkové body jednotlivých jezdců.

Hodnocení ukazatelů dle jezdců – provedení skoku

Tabulka 21

| Jméno jezdce | počet | průměr | s_x | V % | min | max | F – test |
|---------------------|-------|--------|-------|------|------|------|----------|
| Aleš Opatrný | 71 | 8,40 | 0,51 | 6,11 | 7,00 | 9,60 | 6,155+++ |
| David Fialka | 68 | 8,10 | 0,69 | 8,55 | 5,00 | 9,30 | |
| Jaroslav Jindra | 31 | 8,17 | 0,56 | 6,88 | 7,00 | 9,10 | |
| Jiří Ditl | 24 | 7,99 | 0,53 | 6,66 | 6,80 | 8,80 | |
| Jiří Hruška | 135 | 8,33 | 0,50 | 6,04 | 6,90 | 9,40 | |
| Jiří Papoušek | 30 | 8,24 | 0,52 | 6,32 | 7,00 | 9,50 | |
| Jiří Skřivan | 26 | 7,89 | 0,57 | 7,28 | 7,00 | 9,20 | |
| Kamil Papoušek | 53 | 8,18 | 0,57 | 6,96 | 6,50 | 9,30 | |
| Karel Lamich | 63 | 8,10 | 0,65 | 8,03 | 6,00 | 9,50 | |
| Kateřina Veselovská | 18 | 7,96 | 0,45 | 5,67 | 7,00 | 8,80 | |
| Ladislav Masár | 25 | 7,73 | 0,45 | 5,87 | 6,50 | 8,90 | |
| Luboš Vondráček | 50 | 8,26 | 0,48 | 5,80 | 7,30 | 9,30 | |
| Marek Hentšel | 51 | 8,05 | 0,51 | 6,30 | 7,00 | 9,00 | |
| Marek Klus | 26 | 7,95 | 0,52 | 6,50 | 7,00 | 9,00 | |
| Martin Šoupal | 43 | 7,84 | 0,49 | 6,23 | 6,00 | 8,50 | |
| Miroslav Šlechta | 46 | 8,30 | 0,51 | 6,13 | 7,20 | 9,40 | |
| Ondřej Nágr | 66 | 8,25 | 0,64 | 7,77 | 6,00 | 9,70 | |
| Petr Dohnal | 19 | 8,21 | 0,76 | 9,29 | 6,00 | 9,50 | |
| Petr Doležal | 30 | 8,36 | 0,55 | 6,60 | 7,00 | 9,40 | |
| Petr Eim | 35 | 8,12 | 0,61 | 7,47 | 7,00 | 9,00 | |
| Petr Mašek | 21 | 8,30 | 0,48 | 5,84 | 7,00 | 9,20 | |
| Radek Šídlo | 23 | 7,68 | 0,31 | 4,09 | 6,70 | 8,20 | |
| Roman Drahota | 53 | 8,08 | 0,62 | 7,65 | 6,50 | 9,30 | |
| Roman Šafrata | 43 | 7,92 | 0,62 | 7,81 | 6,90 | 9,50 | |
| Rostislav Hlaušek | 53 | 7,68 | 0,46 | 6,01 | 6,50 | 8,50 | |
| Rudolf Doležal | 48 | 8,20 | 0,39 | 4,75 | 7,00 | 9,00 | |
| Simona Šístková | 30 | 7,79 | 0,65 | 8,41 | 5,50 | 9,00 | |
| Tomáš Bajnar | 37 | 7,82 | 0,56 | 7,22 | 6,80 | 8,60 | |
| Tomáš Navrátil | 82 | 8,23 | 0,51 | 6,23 | 7,00 | 9,10 | |
| Vít Holý | 32 | 7,69 | 0,47 | 6,15 | 6,70 | 8,70 | |
| Vladimír Tretera | 45 | 8,10 | 0,54 | 6,65 | 7,00 | 9,00 | |
| Zdeněk Žila | 67 | 8,04 | 0,48 | 5,96 | 7,00 | 9,00 | |
| Zoltán Toth | 22 | 7,92 | 0,60 | 7,58 | 6,50 | 9,00 | |

Hodnocení ukazatelů dle jezdců – obratnost

Tabulka 22

| Jméno jezdce | počet | průměr | s_x | V % | min | max | F – test |
|---------------------|-------|--------|-------|-------|------|------|----------|
| Aleš Opatrný | 71 | 8,27 | 0,53 | 6,43 | 7,00 | 9,20 | 5,737+++ |
| David Fialka | 68 | 7,77 | 0,71 | 9,16 | 5,00 | 9,00 | |
| Jaroslav Jindra | 31 | 8,12 | 0,47 | 5,80 | 7,00 | 9,20 | |
| Jiří Dítl | 24 | 7,88 | 0,49 | 6,25 | 7,00 | 8,50 | |
| Jiří Hruška | 135 | 8,07 | 0,60 | 7,43 | 6,00 | 9,50 | |
| Jiří Papoušek | 30 | 8,12 | 0,40 | 4,87 | 7,00 | 8,80 | |
| Jiří Skřivan | 26 | 7,82 | 0,69 | 8,76 | 7,00 | 9,20 | |
| Kamil Papoušek | 53 | 8,02 | 0,68 | 8,47 | 5,00 | 9,00 | |
| Karel Lamich | 63 | 7,94 | 0,61 | 7,69 | 6,00 | 9,00 | |
| Kateřina Veselovská | 18 | 8,03 | 0,67 | 8,38 | 6,80 | 9,20 | |
| Ladislav Masár | 25 | 7,74 | 0,54 | 6,98 | 6,20 | 9,00 | |
| Luboš Vondráček | 50 | 8,11 | 0,48 | 5,93 | 6,90 | 9,00 | |
| Marek Hentšel | 51 | 7,86 | 0,50 | 6,41 | 6,00 | 9,00 | |
| Marek Klus | 26 | 7,57 | 0,49 | 6,42 | 6,50 | 8,50 | |
| Martin Šoupal | 43 | 7,61 | 0,59 | 7,74 | 5,00 | 8,50 | |
| Miroslav Šlechta | 46 | 8,05 | 0,65 | 8,03 | 6,00 | 9,00 | |
| Ondřej Nágr | 66 | 8,13 | 0,63 | 7,80 | 6,00 | 9,20 | |
| Petr Dohnal | 19 | 7,96 | 0,81 | 10,21 | 5,50 | 9,20 | |
| Petr Doležal | 30 | 8,26 | 0,58 | 6,98 | 7,00 | 9,40 | |
| Petr Eim | 35 | 7,93 | 0,57 | 7,17 | 7,00 | 9,00 | |
| Petr Mašek | 21 | 8,08 | 0,60 | 7,45 | 6,00 | 8,70 | |
| Radek Šídlo | 23 | 7,40 | 0,49 | 6,68 | 6,00 | 8,00 | |
| Roman Drahota | 53 | 7,80 | 0,70 | 9,03 | 6,00 | 9,20 | |
| Roman Šafrata | 43 | 7,63 | 0,67 | 8,75 | 5,00 | 8,60 | |
| Rostislav Hlaušek | 53 | 7,59 | 0,57 | 7,46 | 6,00 | 9,00 | |
| Rudolf Doležal | 48 | 7,88 | 0,49 | 6,22 | 6,50 | 9,00 | |
| Simona Šístková | 30 | 7,81 | 0,72 | 9,17 | 5,50 | 8,80 | |
| Tomáš Bajnar | 37 | 7,72 | 0,59 | 7,65 | 5,80 | 8,50 | |
| Tomáš Navrátil | 82 | 8,09 | 0,56 | 6,98 | 6,00 | 9,20 | |
| Vít Holý | 32 | 7,41 | 0,59 | 7,95 | 6,00 | 8,50 | |
| Vladimír Tretera | 45 | 7,94 | 0,57 | 7,21 | 7,00 | 9,00 | |
| Zdeněk Žíla | 67 | 7,93 | 0,50 | 6,35 | 6,80 | 9,00 | |
| Zoltán Toth | 22 | 7,76 | 0,49 | 6,33 | 6,60 | 8,50 | |

Hodnocení ukazatelů dle jezdců – připravenost

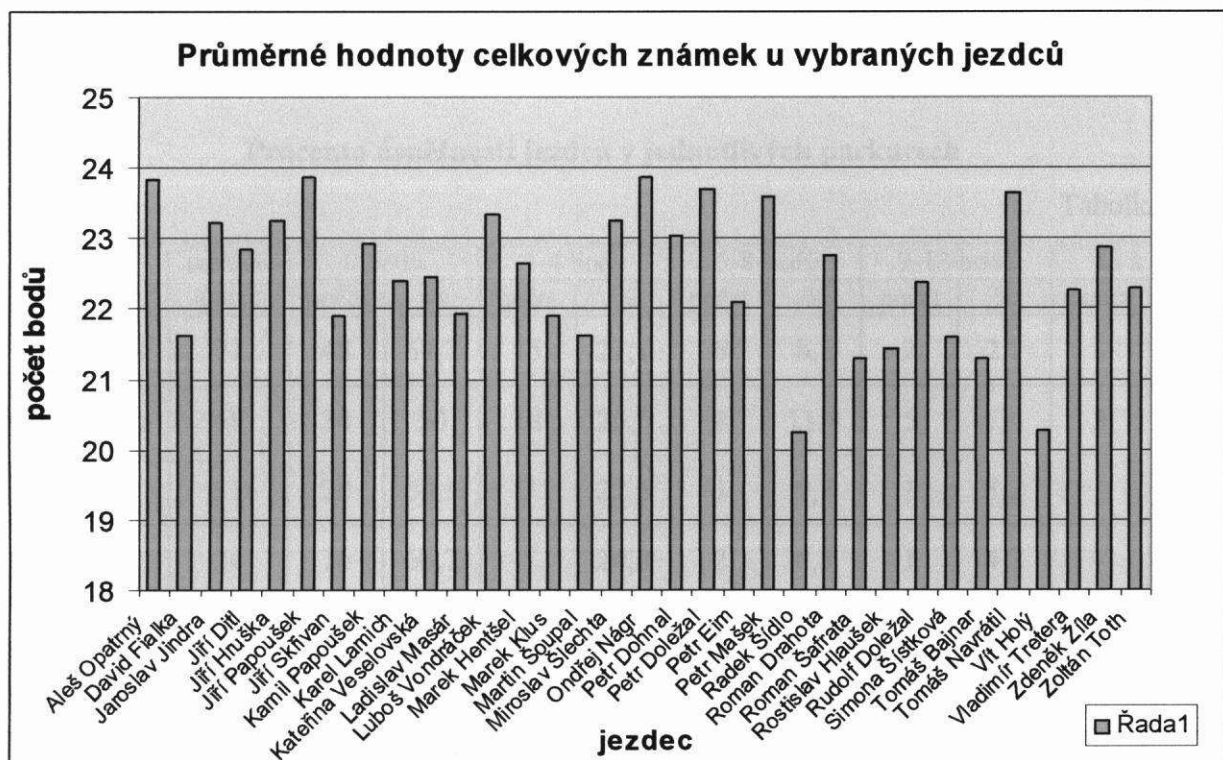
Tabulka 23

| Jméno jezdce | počet | průměr | s_x | V % | min | max | F – test |
|---------------------|-------|--------|-------|------|------|------|----------|
| Aleš Opatrný | 71 | 8,05 | 0,57 | 7,08 | 6,80 | 9,50 | 8,740+++ |
| David Fialka | 68 | 7,46 | 0,68 | 9,13 | 5,00 | 9,00 | |
| Jaroslav Jindra | 31 | 8,10 | 0,45 | 5,59 | 7,00 | 9,10 | |
| Jiří Dítl | 24 | 7,77 | 0,58 | 7,41 | 6,50 | 8,60 | |
| Jiří Hruška | 135 | 7,89 | 0,53 | 6,73 | 5,00 | 9,00 | |
| Jiří Papoušek | 30 | 7,97 | 0,51 | 6,34 | 7,00 | 9,20 | |
| Jiří Skřivan | 26 | 7,82 | 0,46 | 5,92 | 6,80 | 9,20 | |
| Kamil Papoušek | 53 | 8,05 | 0,53 | 6,64 | 6,50 | 9,00 | |
| Karel Lamich | 63 | 7,69 | 0,55 | 7,13 | 6,00 | 9,00 | |
| Kateřina Veselovská | 18 | 7,69 | 0,47 | 6,05 | 7,00 | 8,40 | |
| Ladislav Masár | 25 | 7,58 | 0,36 | 4,77 | 7,00 | 8,50 | |
| Luboš Vondráček | 50 | 8,08 | 0,50 | 6,17 | 7,00 | 9,20 | |
| Marek Hentšel | 51 | 7,35 | 0,51 | 6,94 | 5,00 | 8,50 | |
| Marek Klus | 26 | 7,55 | 0,38 | 5,00 | 6,80 | 8,20 | |
| Martin Šoupal | 43 | 7,44 | 0,73 | 9,80 | 4,00 | 8,50 | |
| Miroslav Šlechta | 46 | 8,10 | 0,55 | 6,73 | 7,00 | 9,00 | |
| Ondřej Nágr | 66 | 8,18 | 0,59 | 7,18 | 7,00 | 9,50 | |
| Petr Dohnal | 19 | 7,95 | 0,73 | 9,13 | 6,50 | 9,50 | |
| Petr Doležal | 30 | 8,15 | 0,70 | 8,55 | 6,00 | 9,20 | |
| Petr Eim | 35 | 7,46 | 0,53 | 7,07 | 6,80 | 9,00 | |
| Petr Mašek | 21 | 7,80 | 0,47 | 6,05 | 6,80 | 8,50 | |
| Radek Šídlo | 23 | 7,46 | 0,42 | 5,58 | 6,00 | 8,00 | |
| Roman Drahota | 53 | 7,77 | 0,63 | 8,14 | 6,50 | 9,00 | |
| Roman Šafrata | 43 | 7,59 | 0,60 | 7,90 | 6,00 | 9,00 | |
| Rostislav Hlaušek | 53 | 7,60 | 0,46 | 6,04 | 6,00 | 8,50 | |
| Rudolf Doležal | 48 | 7,73 | 0,64 | 8,22 | 5,00 | 8,50 | |
| Simona Šístková | 30 | 7,58 | 0,63 | 8,30 | 6,00 | 8,50 | |
| Tomáš Bajnar | 37 | 7,52 | 0,52 | 6,95 | 6,00 | 8,20 | |
| Tomáš Navrátil | 82 | 8,04 | 0,64 | 7,94 | 5,00 | 9,50 | |
| Vít Holý | 32 | 7,33 | 0,64 | 8,74 | 5,00 | 8,50 | |
| Vladimír Tretera | 45 | 7,85 | 0,78 | 9,96 | 5,00 | 9,00 | |
| Zdeněk Žíla | 67 | 7,95 | 0,51 | 6,41 | 6,00 | 9,00 | |
| Zoltán Toth | 22 | 7,60 | 0,55 | 7,29 | 6,00 | 8,30 | |

Hodnocení ukazatelů dle jezdců – celkové body

Tabulka 24

| Jméno jezdce | počet | průměr | s _x | V % | min | max | F – test |
|---------------------|-------|--------|----------------|-------|-------|-------|----------|
| Aleš Opatrný | 71 | 23,85 | 2,08 | 8,72 | 18,70 | 27,60 | 5,232+++ |
| David Fialka | 68 | 21,63 | 3,93 | 18,16 | 1,00 | 26,80 | |
| Jaroslav Jindra | 31 | 23,22 | 2,32 | 9,98 | 18,00 | 27,40 | |
| Jiří Ditl | 24 | 22,84 | 2,29 | 10,03 | 16,5 | 25,8 | |
| Jiří Hruška | 135 | 23,25 | 2,45 | 10,56 | 15,00 | 27,30 | |
| Jiří Papoušek | 30 | 23,87 | 1,77 | 7,41 | 19,80 | 27,50 | |
| Jiří Skřivan | 26 | 21,91 | 2,97 | 13,55 | 15,50 | 27,60 | |
| Kamil Papoušek | 53 | 22,93 | 2,76 | 12,04 | 15,20 | 27,00 | |
| Karel Lamich | 63 | 22,41 | 2,62 | 11,70 | 12,00 | 27,00 | |
| Kateřina Veselovská | 18 | 22,46 | 2,71 | 12,08 | 16,60 | 26,00 | |
| Ladislav Masár | 25 | 21,92 | 2,05 | 9,34 | 16,20 | 26,40 | |
| Luboš Vondráček | 50 | 23,34 | 2,25 | 9,64 | 17,50 | 27,20 | |
| Marek Hentšel | 51 | 22,66 | 2,24 | 9,88 | 12,80 | 25,00 | |
| Marek Klus | 26 | 21,90 | 2,10 | 9,58 | 17,00 | 24,90 | |
| Martin Šoupal | 43 | 21,63 | 2,64 | 12,19 | 9,00 | 25,30 | |
| Miroslav Šlechta | 46 | 23,26 | 2,47 | 10,62 | 18,00 | 26,80 | |
| Ondřej Nágr | 66 | 23,87 | 2,68 | 11,23 | 15,00 | 28,20 | |
| Petr Dohnal | 19 | 23,04 | 3,12 | 13,53 | 14,00 | 27,70 | |
| Petr Doležal | 30 | 23,71 | 3,04 | 12,83 | 14,00 | 28,00 | |
| Petr Eim | 35 | 22,09 | 3,96 | 17,93 | 4,00 | 27,00 | |
| Petr Mašek | 21 | 23,59 | 2,29 | 9,72 | 17,00 | 25,90 | |
| Radek Šídlo | 23 | 20,25 | 2,86 | 14,12 | 13,50 | 24,00 | |
| Roman Drahota | 53 | 22,77 | 2,64 | 11,58 | 13,50 | 27,50 | |
| Roman Šafrata | 43 | 21,30 | 3,67 | 17,24 | 5,00 | 26,00 | |
| Rostislav Hlaušek | 53 | 21,43 | 2,49 | 11,63 | 14,00 | 25,30 | |
| Rudolf Doležal | 48 | 22,38 | 2,66 | 11,87 | 13,50 | 25,70 | |
| Simona Šístková | 30 | 21,61 | 2,62 | 12,10 | 15,00 | 25,60 | |
| Tomáš Bajnar | 37 | 21,29 | 3,19 | 15,00 | 13,30 | 25,10 | |
| Tomáš Navrátil | 82 | 23,64 | 2,17 | 9,18 | 12,00 | 27,30 | |
| Vít Holý | 32 | 20,28 | 2,85 | 14,04 | 14,00 | 25,20 | |
| Vladimír Tretera | 45 | 22,26 | 2,89 | 12,99 | 14,00 | 27,00 | |
| Zdeněk Žíla | 67 | 22,87 | 3,00 | 13,12 | 8,00 | 27,00 | |
| Zoltán Toth | 22 | 22,30 | 2,70 | 12,11 | 15,40 | 25,50 | |



5.8. Vyhodnocení úspěšnosti jezdců v KMK

Pro dosažení co nejlepších výsledků hodnocení koně v KMK je zapotřebí aby jezdec koně vedl v soutěži klidně, soustředěně, s přehledem, aby správně odhadoval rychlost a úhel nájezdu na překážku, vhodně naznačil koni místo odskoku a nevadil koni v pohybu především v průběhu skoku nad překážkou. Významným momentem je i soustředěnost jezdce na pořadí jednotlivých překážek v parkuru, aby nedocházelo k situaci, že kůň udělá chybu z důvodu vlivu jezdce a nebo, že kůň je z důvodu negativního působení jezdce hůř hodnocen komisařem na kolbišti v jednotlivých ukazatelích hodnocení KMK.

Z tohoto důvodu jsme se v tabulce číslo 25 snažili vyjádřit úspěšnost jednotlivých jezdců v soutěžích KMK.

Největší procento bezchybných parkurů absolvoval Ondřej Nágr (74,2 %), parkurů s jednou chybou dokončil 12 (18,2 %) a více chyb udělal pouze v pěti soutěžích. Druhým skvěle hodnoceným jezdce je Roman Drahoňa s 73,6 % čistých parkurů a třetí nejlepší výsledek má Jiří Papoušek s 73,3 % bezchybných soutěží.

Výsledky uvedené v této tabulce by mohli sloužit k tomu, aby majitelé koně, kterého mají v úmyslu přihlásit do KMK měli objektivní informace o výsledcích jezdců v těchto

soutěžích a mohli si na jejich základě vybrat nejvhodnějšího jezdce, jemuž svého koně svěří do péče. V grafu číslo 8 jsou procentuelně znázorněny parkury jezdců bez trestných bodů.

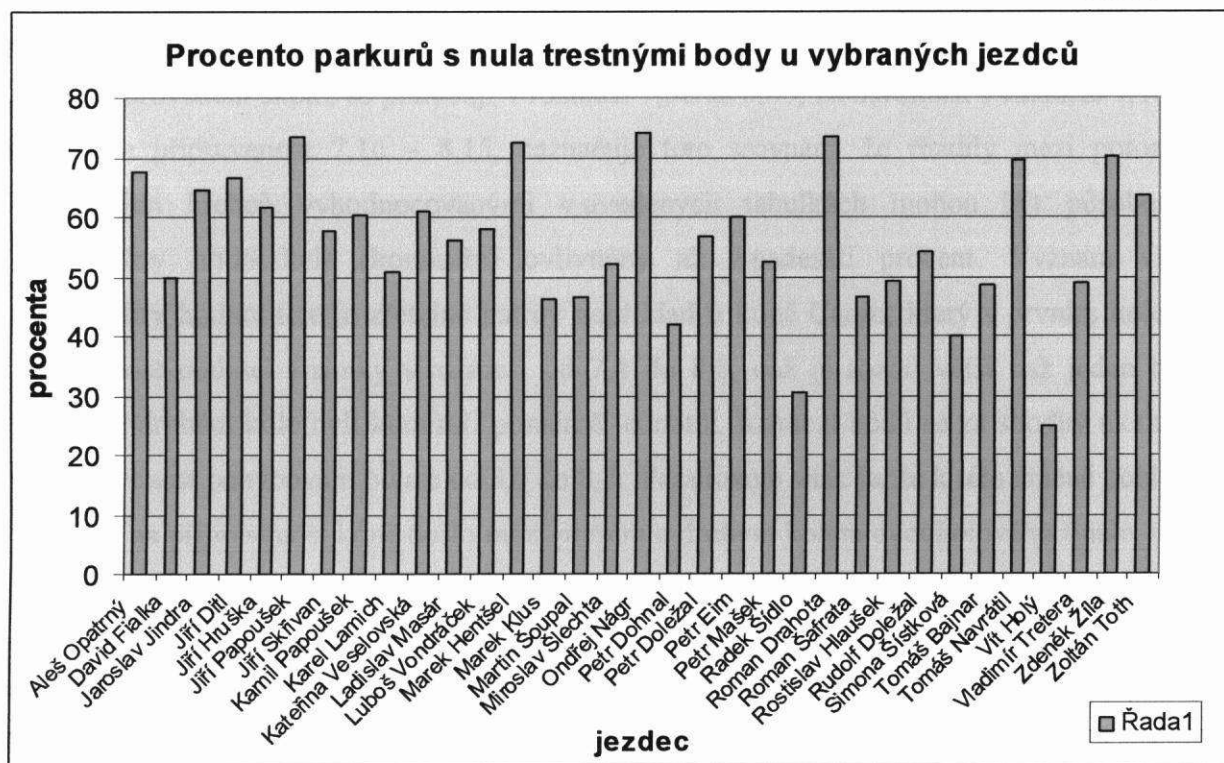
Procento úspěšnosti jezdců v jednotlivých parkurech

Tabulka 25

| jméno jezdce | celkem startů | 0 bodů | | 1-4 body | | 5-8 bodů | | 9-12 bodů | | 13 a více | |
|---------------------|---------------|--------|------|----------|------|----------|------|-----------|------|-----------|-----|
| | | počet | % | počet | % | počet | % | počet | % | počet | % |
| Aleš Opatrný | 71 | 48 | 67,7 | 15 | 21,1 | 6 | 8,5 | 2 | 2,7 | - | - |
| David Fialka | 68 | 34 | 50 | 18 | 26,5 | 8 | 11,8 | 5 | 7,4 | 3 | 4,3 |
| Jaroslav Jindra | 31 | 20 | 64,5 | 7 | 22,6 | 3 | 9,7 | 1 | 3,2 | - | - |
| Jiří Ditl | 24 | 16 | 66,7 | 5 | 20,8 | 2 | 8,3 | 1 | 4,2 | - | - |
| Jiří Hruška | 135 | 83 | 61,5 | 31 | 23,0 | 19 | 14,1 | 1 | 0,7 | 1 | 0,7 |
| Jiří Papoušek | 30 | 22 | 73,3 | 6 | 20,0 | 2 | 6,7 | - | - | - | - |
| Jiří Skřivan | 26 | 15 | 57,7 | 4 | 15,4 | 4 | 15,4 | 3 | 11,5 | - | - |
| Kamil Papoušek | 53 | 32 | 60,4 | 12 | 22,6 | 4 | 7,5 | 3 | 5,7 | 2 | 3,8 |
| Karel Lamich | 63 | 32 | 50,8 | 19 | 30,2 | 7 | 11,1 | 5 | 7,9 | - | - |
| Kateřina Veselovská | 18 | 11 | 61,1 | 4 | 22,1 | 1 | 5,6 | 1 | 5,6 | 1 | 5,6 |
| Ladislav Masár | 25 | 14 | 56,0 | 8 | 32,0 | 2 | 8,0 | 1 | 4,0 | - | - |
| Luboš Vondráček | 50 | 29 | 58 | 14 | 28,0 | 5 | 10,0 | 2 | 4,0 | - | - |
| Marek Hentšel | 51 | 37 | 72,5 | 9 | 17,7 | 3 | 5,9 | 2 | 3,9 | - | - |
| Marek Klus | 26 | 12 | 46,2 | 11 | 42,3 | 2 | 7,7 | 1 | 3,8 | - | - |
| Martin Šoupal | 43 | 20 | 46,5 | 16 | 37,2 | 6 | 14,0 | 1 | 2,3 | - | - |
| Miroslav Šlechta | 46 | 24 | 52,2 | 16 | 34,8 | 5 | 10,8 | 1 | 2,2 | - | - |
| Ondřej Nágr | 66 | 49 | 74,2 | 12 | 18,2 | 4 | 6,1 | - | - | 1 | 1,5 |
| Petr Dohnal | 19 | 8 | 42,1 | 9 | 47,3 | 1 | 5,3 | 1 | 5,3 | - | - |
| Petr Doležal | 30 | 17 | 56,7 | 10 | 33,3 | 1 | 3,3 | - | - | 2 | 6,7 |
| Petr Eim | 35 | 21 | 60,0 | 8 | 22,9 | 4 | 11,3 | 1 | 2,9 | 1 | 2,9 |
| Petr Mašek | 21 | 11 | 52,4 | 7 | 33,3 | 3 | 14,3 | - | - | - | - |

Pokračování tabulky 25

| jméno jezdce | celkem startů | 0 bodů | | 1-4 body | | 5-8 bodů | | 9-12 bodů | | 13 a více | |
|----------------------|------------------|--------|------|----------|------|----------|------|-----------|------|-----------|-----|
| | | počet | % | počet | % | počet | % | počet | % | počet | % |
| Radek Šidlo | 23 | 7 | 30,4 | 8 | 34,8 | 5 | 21,7 | 3 | 13,1 | - | - |
| Roman Drahota | 53 | 39 | 73,6 | 12 | 22,6 | 1 | 1,9 | 1 | 1,9 | - | - |
| Roman Šafrata | 43 | 20 | 46,5 | 13 | 30,2 | 6 | 13,9 | 2 | 4,7 | 2 | 4,7 |
| Rostislav Hlaušek | 53 | 26 | 49,1 | 14 | 26,4 | 11 | 20,8 | 2 | 3,7 | - | - |
| Rudolf Doležal | 48 | 26 | 54,2 | 14 | 29,2 | 4 | 8,3 | 3 | 6,3 | 1 | 2,0 |
| Simona Šístková | 30 | 12 | 40,0 | 10 | 33,3 | 6 | 20,0 | 2 | 6,7 | - | - |
| Tomáš Bajnar | 37 | 18 | 48,6 | 9 | 24,4 | 6 | 16,2 | 2 | 5,4 | 2 | 5,4 |
| Tomáš Navrátil | 82 | 57 | 69,5 | 20 | 24,4 | 4 | 4,9 | 1 | 1,2 | - | - |
| Vít Holý | 32 | 8 | 25,0 | 15 | 46,8 | 6 | 18,8 | 3 | 9,4 | - | - |
| Vladimír Tretera | 45 | 22 | 48,9 | 14 | 31,0 | 3 | 6,7 | 3 | 6,7 | 3 | 6,7 |
| Zdeněk Žíla | 67 | 47 | 70,2 | 11 | 16,4 | 6 | 8,9 | 1 | 1,5 | 2 | 3,0 |
| Zoltán Toth | 22 | 14 | 63,6 | 5 | 22,8 | 2 | 9,1 | 1 | 4,5 | - | - |



5.9. Vyhodnocení shody bodového hodnocení účastníků finále od jednotlivých komisařů

V průběhu vyhodnocení jednotlivých faktorů působících na výsledné hodnocení koně v soutěžích KMK byly vesměs zjištěny průkazné statistické rozdíly mezi jednotlivými skupinami. Statistická průkaznost je do značné míry ovlivněna vysokým počtem případů, které byly ve všech skupinách porovnávány. Lze předpokládat, že výsledek hodnocení koně v KMK bude do určité míry ovlivněn i individualitou komisaře, který promítne do hodnocení koně své osobní zkušenosti a názory i přes vysokou odbornost a snahu o objektivní hodnocení. Proto jsme se v tabulce číslo 26 snažili naznačit rozdíly mezi hodnocením stejného koně jednotlivými komisaři na kolbišti. Ideální příležitostí pro toto porovnání je finále hřebců KMK při kterém jednotlivé účastníky hodnotí všech 5 komisařů samostatně.

Z tabulky 26 je možné vyčíst bodové rozdíly udělené jednotlivými komisaři za stejný ukazatel. Ukazatel číslo 1 demonstruje skokový styl, ukazatel číslo 2 obratnost a ukazatel číslo 3 připravenost. Je samozřejmé, že komisaři nemohou být ve známkování zcela jednotní. Rozdíly mezi hodnocením stejného koně za stejný projev u jednotlivých komisařů se u šesti hodnocených koní ve dvou kolech finále KMK pohybovaly v rozmezí mezi 0,2 až 0,6 bodu.

Porovnáme-li tyto rozdíly s variabilitou průměrných hodnot potomstva po jednotlivých sledovaných hřebcích uvedenou v tabulkách 13, 14, 15, kde průměrné hodnoty účastníků KMK za provedení skoku se pohybují v rozmezí 7,38 až 8,40, za obratnost v rozmezí 7,18 až 8,14 a za připravenost 7,16 – 8,15, naznačuje toto srovnání, že rozdíly mezi potomky jednotlivých hřebců vyhodnocovanými v uvedených tabulkách mohou být působením individuality hodnotitele (komisaře) ovlivněny až z padesáti procent. Význam vlivu individuality hodnotitele je zřetelně patrný například u koně Cargo, který v prvním kole za připravenost obdržel známky v rozmezí od 7,4 do 8,6, což je rozdíl větší než jeden bod. Naopak v druhém kole byli komisaři poměrně jednotní, rozmezí bodů se za shodný ukazatel tj. připravenost pohybovalo pouze od 8,0 do 8,2. Paradoxem však je, že k této změně pohledu komisařů na připravenost koně došlo mezi prvním a druhým kolem dvoukolového finále, tedy v rozmezí 24 hodin.

Rozmezí bodového hodnocení komisařů v finále KMK šestiletých hřebců

Tabulka 26

| Jméno jezdce | Jméno koně | 1. kolo | | | 2. kolo | | |
|-------------------|--------------|------------|------------|------------|------------|------------|------------|
| | | Ukazatel 1 | Ukazatel 2 | Ukazatel 3 | Ukazatel 1 | Ukazatel 2 | Ukazatel 3 |
| Kamil Papoušek | Coral Kuzďas | 8,8 – 9,2 | 8,9 – 9,3 | 8,8 – 9,0 | 9,0 – 9,4 | 9,0 – 9,5 | 8,5 – 9,0 |
| Jiří Skřivan | Saracén 1 | 8,8 – 9,0 | 8,8 – 9,3 | 8,5 – 9,0 | 9,0 – 9,3 | 8,8 – 9,0 | 8,2 – 8,7 |
| Ondřej Nágř | Dover | 8,5 – 8,8 | 8,7 – 9,0 | 8,8 – 9,2 | 8,8 – 9,0 | 8,5 – 8,8 | 8,8 – 9,0 |
| Petr Dohnal | Atomino | 8,3 – 8,5 | 7,9 – 8,5 | 8,0 – 8,5 | 8,9 – 9,2 | 8,6 – 9,2 | 8,2 – 8,5 |
| Pavel Vachutka | Cargo | 7,8 – 8,3 | 8,0 – 8,3 | 7,4 – 8,6 | 8,3 – 8,5 | 8,4 – 8,8 | 8,0 – 8,2 |
| Rostislav Hlaušek | Lotos 6 | 7,5 – 8,0 | 7,5 – 8,0 | 7,7 – 8,0 | 8,5 – 8,8 | 8,5 – 8,8 | 8,5 – 8,8 |

6. ZÁVĚR

Počet koní účastnících se chovatelských soutěží KMK stále vzrůstá. V roce 2004 startovalo 166 koní a v roce 2006 to bylo již 226 koní. Je tedy zřejmé, že stále více majitelů a chovatelů chce změřit síly svých koní v konkurenčním prostředí. V soutěži pro čtyřleté koně je tento nárůst největší, naopak u šestiletých koní je počet zúčastněných konstantní, protože této skokové kvality dosáhnou jen ti nejlepší.

Z celkového souboru hodnocení posuzovaného komisaři jsme zjistili, že v průměru nejvýše známkováným kritériem je skokový styl (7,97 bodu), naopak připravenost zúčastněných koní je ohodnocována nejhůře (7,67 bodu).

Při zkoumání vlivu pohlaví na jednotlivá kritéria, tedy porovnání výsledků hřebců a klisen jsme prokázali vysoce statisticky průkazné rozdíly a zjistili jsme, že hřebci mají vyšší sportovní výkonnost než klisny. Vzhledem k tomu, že finálových soutěžích KMK se vždy účastnili koně s nejlepšími sportovními výsledky získanými z kvalifikačních kol těchto chovatelských soutěží, mohly se klisny jen obtížně prosadit. Z tohoto důvodu byla v roce 2005 kritéria mladých koní rozdělena na dvě kategorie podle pohlaví.

Z porovnání výsledků jednotlivých věkových kategoriích jsme zjistili, že nejvyšší bodové ohodnocení mají ve všech třech ročnících chovatelských soutěží šestiletí koně, naopak nejnižší je patrné u čtyřletých. Je zřejmé, že ve vyšších soutěžích jsou koně schopni lépe manifestovat svůj skokový projev. Samozřejmě zde hraje roli i zkušenost starších koní.

Plemeníky (otce koní startujících v KMK) jsme nejdříve vyřídili podle počtu potomstva účastnícího se v chovatelských soutěžích. Statisticky jsme zpracovávali plemeníky, kteří mají v oblastních kolech Kritérií mladých koní 5 a více potomků a více jak 10 startů.

Hodnotili jsme 22 plemeníků, u jejichž potomstva jsme zjišťovali vliv na jednotlivé ukazatele i na celkový výsledek. Mezi nejlepší plemeníky dle vyhodnocení jednotlivých ukazatelů KMK (provedení skoku, obratnost a připravenost) patří Landos (celkové hodnocení 23,80), Stakkato (22,91), Dantes (23,57), Great Pleasure (22,57) a Aramis (22,38).

Dále jsme vyhodnotili počet koní startujících za jednotlivé stáje (jezdecké kluby), poté jsme posuzovali jednotlivá kritéria i celkové body. Hodnotili jsme výsledky koní ze stájí, za které startovalo 5 a více koní ve dvaceti a více soutěžích a na kterých jezdili alespoň 3 jezdci. S nejlepšími výsledky se prezentovala JS Mariánské Lázně s 68 starty, dále JK Všemily s 72 starty a JK Tarpan s 61 starty.

Posledním sledovaným prvkem byl vliv jezdce na koně. Toto hledisko bylo rovněž hodnoceno podle všech třech ukazatelů i výsledných bodů, navíc jsme zde však posuzovali

počet trestných bodů na parkurech. Statisticky jsme zpracovávali výsledky jezdců, kteří jezdili 5 a více koní a absolvovali alespoň 10 startů. Ve skokovém projevu koně byl vyhodnocen na předním místě Aleš Opatrný, avšak v připravenosti koně měli nejlepší výsledky Ondřej Nágr, Miroslav Šlechta a Jaroslav Jindra. Ve výsledných ohodnoceních byli na předních místech Ondřej Nágr, Jiří Papoušek a Aleš Opatrný. Při vyhodnocování trestných bodů jednotlivých jezdců byl na prvním místě s 74,2 % čistých parkurů Ondřej Nágr, na druhém Roman Drahota s 73,6 % parkurů bez trestných bodů a na třetím místě byl vyhodnocen Jiří Papoušek s 73,3 % čistých parkurů.

Chov kvalitních a konkurenceschopných koní je velice náročná a dlouhodobá záležitost. Analýza výsledků ukázala, že využití soutěží KMK pro šlechtění koní je omezeno počtem potomků po jednotlivých hřebcích, ale i subjektivitou hodnocení komisařů na kolbišti a rozsahem bodové stupnice, kterou komisaři při hodnocení skokového projevu jednotlivých koní využívají.

7. SEZNAM POUŽITÉ LITERATURY

Anonym: Český teplokrevník, (citace 13.1. 2007), <http://www.schct.cz>

Anonym: Koně (Velká kniha o chovu a výcviku koní), Agentura Cesty, Praha, 1995, 375 s.

Anonym: Obecné zásady, (citace 13.1. 2007), <http://www.cjf.cz>

Anonym: Řád plemenné knihy, (citace 13.1. 2007), <http://www.schct.cz>

Anonym: Pravidla jezdeckého sportu, (citace 20.1. 2007), <http://www.cjf.cz>

Anonym: Strategická vize rozvoje chovu a užití koní v České republice do roku 2013, (citace 15.2. 2007), <http://www.aschk.cz>

Bořánek, V.: Horsemanship - přirozené partnerství, Harmony, Cheb, 2005, 91 s.,

ISBN: 80- 903484-1-7

Dobeš, J.: Jízda na koni, Olympia, Praha, 1986, 210 s.

Draperová, J.: Kůň, chov a péče, Svojtka a co. Praha, 1999, 96 s. ISBN: 80-7237-216-5

Duruttya, M.: Velká etologie koní, HIPO-DUR Košice- Praha, 2005, 299 s.

Dušek Jar., Bříšťela F., Dušek Jos.: Kůň v zemědělství, Státní zemědělské nakladatelství, Praha, 1967, 202 s.

Dušek, J.: Koně v minulosti, Ústav veterinární osvěty Pardubice, Pardubice, 1995, 51 s.

Dušek, J.: Kůň ve službách člověka (středověk), Natural (Apros), Praha, 1995, 262 s.

Dušek, J. a kol.: Chov koní, Nakladatelství Brázda, Praha, 2001, 550 s. ISBN: 80-209-0282-1

Edwards, H. E.: Velká kniha o koňoch, nakladatelství Gemini, Bratislava, 1992, 251 s.,

ISBN: 80-85265-34-4

Edwards, H. E.: Kone, Osveta, Martin, 1998, 255 s., ISBN: 80-88824-37-0

Flade, J. E. a kol.: Chov a športové využitie koní, Príroda, Bratislava, 1990, 451 s. ISBN:

80- 07-00252-9

Gohlová, Ch.: Jezdeckví, Granit, Praha, 1997, 156 s., ISBN: 80-85805-53-7

Goščík, K.: Fyziologický základ tréninku športového koňa, Jazdectvo, Bratislava, 1990, 205 s.

Halo, M., Mlynek, J., Šurda, M., Kovalčík, E.: Jazdectvo a dostihy, Garmond Nitra, Nitra, 2001, 156 s., ISBN: 80-967282-9-6

Hermsen, J.: Encyklopedie koní, Rebo Productions, Praha, 1998, 312 s. ISBN: 80-85815-86-9

Jokl, Z.: Jezdeckví a dostihový sport, SZN Praha, 1977, 130 s.

Kolektiv : Jezdeckví a dostihový sport, Státní zemědělské nakladatelství, Praha, 1977, 338 s.

(Dobeš, Dušek, Nyklová, Jandl, Jokl, Kepřta, Klement, Matoušek, Michal, Řechka, Pillich, Svoboda, Šindler, Zelenka)

- Lechner, A.:** Studie stavby těla jezdeckého koně, Zemědělské knihkupectví A. Neubert, Praha, 1931, 96 s.
- Lerche, F.:** Naše koně - československé chovatelství, Státní zemědělské nakladatelství, Praha, 1959, 313 s.
- Maršálek, M.:** Zásady předvádění a posuzování koní při jejich výběru do plemnitby, Koně, č.1, 2007, s. 4
- Meyer, H., Coenen, M.:** Krmení koní, současné trendy ve výživě, Euromedia Group, Praha, 2003, 254 s., ISBN: 80-249-0264-8
- Micklem, W.:** Příručka jízdy na koni, Universum, Praha, 400 s., ISBN: 80-242-1226-9
- Michal, V.:** Chov koní, SZN Praha, Praha, 1970, s. 96
- Modlínska, D.:** Koně a hříbata, Slovart, Praha, 1999, 93 s., ISBN: 80-7209-170-0
- Muller, Z.:** KMK pro kontrolu dědičnosti?, Jezdec, 3, č. 21, 1995, s. 3
- Nágr, V.:** Aukce plemenných klisen v Písku, Jazdectvo, 24, č. 4, 1976, s. 62
- Neumann, C.:** Nejen o KMK, Jezdec, 3, č. 2, 1995, s.1
- Owen, R.:** Jezdectví, Aventinum, Praha, 1991, 143 s.
- Paalman, A.:** Skokové ježdění, Brázda, Praha, 1998, 359 s.
- Pellar, J.:** Nejen o KMK, Jezdec, 3, č. 2, 1995, s. 1
- Peplowová, E.:** Encyklopedie koní, Jan Vašut, Praha, 1999, 192 s., ISBN 80-7236-068-X
- Sixta, V.:** Zásady udělování výběru hřebců všech plemen chovaných na území ČR pro rok 1999, Koně, č. 5, 1998, s.1
- Štrupl, J. a kol.:** Chov koní, Státní zemědělské nakladatelství, Praha, 1983, 424 s.
- Vencour, I.:** Učební testy pro školení a zkoušky cvičitelů jezdeckých, ČJF, Praha, 1997, 87 s.
- Verschure, J.:** Trénink koně, Rebo production, Dobřejšovice, 2004, 127 s. ISBN: 80-7234-303-3
- Vogeltanz, J., Tetel, J.:** Koně evropských národních parků, Granát, Horní Bříza, 1997, 47 s.
- Záliš, N.:** Koně a lidé, Alba studio, Praha, 2001, 315 s., ISBN: 80-902840-5-1
- Zuda, J.:** Chov koní – II., SPN Praha, 1956, 11 s.