

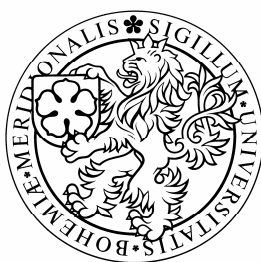
Jihočeská univerzita v Českých Budějovicích

Zemědělská fakulta

Katedra řízení

Studijní program: Zemědělské inženýrství

Studijní obor: Provozně podnikatelský obor



Komparace prostředků ze státního Programu obnovy venkova a Programu rozvoje kraje

Vedoucí diplomové práce

prof. Ing. M. Hrabánková, CSc

Autor

Pavel Kluiobr

2007

Prohlášení

Prohlašuji, že jsem diplomovou práci na téma Komparace prostředků ze státního Programu rozvoje venkova a Programu rozvoje kraje vypracoval samostatně na základě vlastních zjištění, uvedené literatury a pokynů vedoucího diplomové práce.

Ve Vlachově Březí

Pavel Kluíbr

Poděkování

Děkuji vedoucímu práce za odborné vedení. Současně děkuji zaměstnancům Jihočeského kraje, Pardubického kraje a Plzeňského kraje za poskytnuté informace a materiály.

Jihočeská univerzita v Českých Budějovicích

Zemědělská fakulta

Katedra řízení

Studijní program: Zemědělské inženýrství

Studijní obor: Provozně podnikatelský obor

Komparace prostředků ze státního Programu obnovy venkova a Programu rozvoje kraje

Vedoucí diplomové práce

prof. Ing. M. Hrabánková, CSc

Autor

Pavel Kluíbr

2007

Obsah

1. Úvod	6
2. Metodika a cíle práce.....	7
3. Regionální politika ČR a EU	9
3.1. Regiony a regionální politika	9
3.2. Regionální politika a Evropská unie.....	11
3.3. Principy pro uplatňování strukturální politiky.....	11
3.4. Monitorovací systém	13
3.5. Předvstupní fondy.....	14
3.6. Strukturální fondy.....	14
3.7. Iniciativy společenství	16
3.8. Cíle regionální a strukturální politiky Evropské unie.....	17
3.9. Programové dokumenty.....	17
3.10. Absorpční kapacita České republiky	18
3.11. Územněsprávní celky a jejich rozvojové programy	19
4. Charakteristika vybraných územních celků.....	21
4.1. Charakteristika Jihočeského kraje	21
4.2. Charakteristika Pardubického kraje.....	25
4.2. Charakteristika Plzeňského kraje.....	28
5. Seznámení s Programy rozvoje krajů a Programu obnovy venkova.....	32
5.1. Program obnovy venkova.....	32
5.2. Program rozvoje územního obvodu Jihočeského kraje	36
5.3. Program rozvoje Pardubického kraje	40
5.4. Program rozvoje Plzeňského kraje	44
6. Komparace využití prostředků mezi jednotlivými Programy rozvoje kraje.....	47
7. Komparace využití prostředků Programu obnovy venkova a Programy rozvoje krajů ..	68
8. Závěr.....	76
9. Summary.....	79
10. Seznam zkratk.....	80
11. Přehled použité literatury.....	81
12. Seznam příloh.....	86

1. Úvod

Česká republika prošla v posledních letech velkými změnami. Musela přetransformovat svoji ekonomiku z centrálně řízeného hospodářství na tržní, přizpůsobit správu a legislativu současným potřebám. Důležitým krokem byl vstup do Evropské unie, na který se ČR několik let připravovala a který byl završen jejím začleněním do EU ke dni 1.5. 2004.

Mezi nové prvky, které ČR využívá při správě a rozvoji území, patří regionální politika. Regionální politika se orientuje na rozvoj regionů a dorovnání sociálních a ekonomických rozdílů mezi nimi. Tuto politiku započala Česká republika aplikovat již v první polovině devadesátých let, ale větší důraz na ni byl kladen teprve s blížícím se vstupem do EU, neboť tato politika je významnou součástí jejich aktivit a patří k základním pilířům Evropské unie.

Prvním programem, který napomáhal rozvoji regionů v ČR, byl Program obnovy venkova řízený Ministerstvem pro místní rozvoj. I kraje, regiony soudržnosti NUTS II, začaly krátce po svém vzniku připravovat a realizovat své vlastní programy, které by měly rozvíjet území jimi spravované.

Tato diplomová práce by se mohla stát podnětem pro úpravu současných rozvojových programů na základě charakteristik vybraných krajů, analýz jejich rozvojových programů a provedeného srovnání podle navržených kritérií. Tato kritéria umožňují komparaci objemů prostředků, jejich strukturního členění a vlivu na regiony. Diplomová práce může být i podkladem pro tvorbu nových programů, zdrojem inspirací pro subjekty k navrhování a realizacím vhodných projektů.

2. Metodika a cíle práce

Cíle :

- charakterizovat regionální politiku České republiky a Evropské unie
- analyzovat podmínky komparovaných územních celků
- charakterizovat rozvojové programy
- provést srovnání daných programů rozvoje – PRK a POV a porovnat objem finančních prostředků a jejich výsledky (účinnost) v Jihočeském, Plzeňském a Pardubickém kraji

Pomocí studia literatury a zdrojů přístupných na internetu jsem se seznámil s regionální politikou uplatňovanou Českou republikou včetně její historie a regionální politikou Evropské unie, jejíž členem se stala ČR.

Před provedením samotného srovnání bylo potřeba nejprve charakterizovat a analyzovat stav jednotlivých srovnávaných regionů. K tomuto hodnocení jsem použil různých pohledů pro dosažení komplexního obrazu – popis přírodních podmínek, stavu životního prostředí, obyvatelstva, zemědělství, lesnictví, průmyslové výroby, nezaměstnanosti, výše průměrných mezd, dopravní infrastruktury, cestovního ruchu, bytové výstavby, školství, zdravotnictví a kultury.

Dalším prvkem práce je analýza, charakteristika a porovnání jednotlivých rozvojových programů pomocí srovnatelné struktury, tj. na základě jejich hlavních cílů, problémových okruhů a dílčích opatření. Tyto okruhy a opatření jsem doplnil o vhodné úpravy tak, aby srovnávané programy byly efektivnější.

Pro srovnání jsem navrhl kritéria umožňující srovnání objemů prostředků z různých pohledů, jejich strukturní členění a dopady na regiony (demografické, socioekonomické, ekonomické, rozvoj cestovního ruchu a stavební činnost). Tato kritéria jsem navrhl s ohledem na dostupnost potřebných statistických údajů. Pro přehled o alokovaných prostředcích i sledování vývoje ukazatelů v regionech jsem použil metodu komparační analýzy. Zdrojem dat, kromě využití datové základny ČSÚ, byly zprávy o rozpočtech, dokumentace rozvojových programů, materiály krajských úřadů a rozhovory se zaměstnanci těchto úřadů.

Postupně jsem oslovil jedenáct krajských úřadů. Za účelem provedení komparace Programů rozvoje kraje jsem vybral Jihočeský, Pardubický a Plzeňský kraj, které poskytly kompletní potřebné údaje. Pro srovnání Programu obnovy venkova a Programu rozvoje kraje jsem vybral Jihočeský a Plzeňský kraj. Na základě syntézy charakteristik krajů, analýz jejich rozvojových programů a výsledků srovnání jsem navrhl dílčí změny v rámci rozdělování prostředků mezi jednotlivými problémovými okruhy.

3. Regionální politika ČR a EU

3.1. Regiony a regionální politika

Pro geografické označení menšího územního celku se užívá označení region. Ten bývá vymezen na základě různých kritérií. Patří k nim přírodní podmínky, demografické, historické, kulturní, sociální, ekonomické vazby nebo administrativní podklad. Území takto vymezené může mít různou velikost [2].

Základním územně samosprávným celkem České republiky je obec. Obce se dále mohou sdružovat do dobrovolných svazků obcí v rámci mikroregionů. Vyšší územně správní celky tvoří 14 krajů. Nejvyšším územním celkem je území celé České republiky. ČR převzala územně statistické jednotky Evropské unie. Ty se dělí na NUTS I, NUTS II, NUTS III, NUTS IV a NUTS V. K jejich rozdělení do těchto kategorií slouží kritéria jako např. počet obyvatel, plocha, atd. Jejich vymezení v rámci ČR bylo stanoveno následovně:

NUTS I – tvoří celé území České republiky

NUTS II – zahrnuje 8 těchto regionů :

- Jihovýchod (Jihomoravský kraj a kraj Vysočina)
- Jihozápad (Jihočeský a Plzeňský kraj)
- Moravskoslezsko (Moravskoslezský kraj)
- Praha
- Severozápad (Karlovarský a Ústecký kraj)
- Severovýchod (Liberecký, Královehradecký a Pardubický kraj)
- Střední Čechy (Středočeský kraj)
- Střední Morava (Olomoucký a Zlínský kraj)

NUTS III - představují jednotlivé kraje (celkem 14)

NUTS IV – mají úroveň bývalých okresů (celkem 77)

NUTS V - odpovídá obcím, případně „pověřeným“ obcím(6248 obcí) [16, 36].



Obrázek č. 1 Kraje České republiky. Zdroj: ČSÚ.

Každý region má svá specifika a jeho vývoj probíhá odlišně. Tyto rozdíly mají příčiny zejména v přírodních podmínkách a socioekonomických vlivech z minulosti. Mezi ně patří například svažitost území, zalesnění, klima, bonita půd, naleziště nerostných surovin, výskyt minerálních pramenů, průběh urbanizace, industrializace a jiné. Cílem regionální politiky je vyrovnat rozdíly v ekonomické a sociální oblasti mezi regiony. Regionální politika představuje soubor opatření, které vedou k tomuto cíli. Nelze však jen řešit nastalé problémy, nýbrž je vhodné jim i včas předcházet [1, 16, 26].

Regionální politiku lze uplatňovat „shora“, což znamená centralizovaně. Ta může mít několik podob. Ať již formou dotací, zvýhodněných úvěrů či poskytováním garancí na tyto úvěry. Úvěry lze získat nejen například u komerčních bank, další institucí poskytující tyto finanční produkty je Evropská investiční banka. Jinou možností představuje zapojení místních zdrojů – přístup „zdola“. Jimi jsou místní obce, mikroregiony, fyzické osoby, firmy a další organizace. Třetí cestu nabízí kombinace obou těchto variant [1, 16].

Důležité pro přípravu regionální politiky je podrobná znalost dané oblasti. Je potřeba charakterizovat její současný stav (ekonomický stav, lidský potenciál, vybavení infrastrukturou, sociální úroveň, geografické podmínky, životní prostředí, ...) , silné i slabé stránky, a potenciál, jehož lze využít. K této analýze se často užívá tzv. SWOT analýza. Důležitou součástí této analýzy jsou i potencionální ohrožení či příležitosti rozvoje území [16, 26].

Regionální politika prošla vývojem, jehož cílem je efektivnější dosahování daných cílů. Snaží se více začleňovat do procesů ostatní subjekty a řešit problémy komplexně ve víceletých obdobích. Středem zájmu nejsou jen nejpostiženější oblasti, ale region by měl být rozvíjen vzájemných kontextech. Větší důraz je kladen na decentralizaci a participaci při volbě mezi jednotlivými projekty [24].

3.2. Regionální politika a Evropská unie

Politika EU je postavena na základních pilířích. Regionální politika vychází z prvního pilíře, který je definován takto: „Podporovat ekonomický a sociální pokrok, který je vyvážený a udržitelný, zejména vytvořením prostoru bez vnitřních hranic, posilováním ekonomické a sociální soudržnosti a zavedením hospodářské a měnové unie.“ Strukturální fondy by měly nastartovat trvale udržitelný rozvoj. Ten je charakteristický tím, že po ukončení rozvojového programu je region schopen pokračovat ve svém rozvoji i bez prostředků z těchto fondů. V počátcích existence Evropské unie, kdy ještě tato organizace neměla tolik členů, nebyly rozdíly mezi jednotlivými regiony tak patrné. S postupným rozšiřováním EU se rozdíly zvětšovaly, což si vyžádalo zvýšení důrazu na regionální problematiku [2, 16, 26].

Mezi problémové regiony patří:

- regiony hospodářsky slabé – dosahující nižší hospodářské úrovně, častý je nižší příjem místních obyvatel;
- regiony strukturálně postižené – potýkající se strukturálními změnami a jimi vyvolanou zvýšenou nezaměstnaností;
- venkovské – se zhoršující se vývojem počtu obyvatel, větším podílem obyvatel v zemědělství;
- oblasti LFA – se zhoršenými podmínkami pro zemědělství (např. horské oblasti);
- s ostatními postiženími [16, 26].

3.3. Principy pro uplatňování strukturální politiky

Čerpání prostředků ze strukturálních fondů Evropské unie podléhá pravidlům, které zavedla EU v podobě základních principů, které umožňují, aby tyto prostředky byly vynakládány účelně a bylo dosahováno cílů. Těmito principy jsou:

- **Princip rozměňování prostředků**

Cílem tohoto principu je, aby prostředky fondů byly co nejúčelněji vynaloženy. Celková výše peněz v těchto fondech je omezená, proto není možné realizovat všechny případné projekty. Pokud by byly realizovány, jednotlivé částky připadající na projekty by byly podstatně menší. Náročnější projekty by tak získaly podstatně menší příspěvek a jejich realizace by byla ohrožena. Proto je potřeba vybrat ty akce, které jsou větší, významnější a které jsou zaměřeny na podporu regionů potýkající se s ekonomickými, sociálními či ekologickými problémy.
- **Princip programování**

Regiony se často potýkají s celou řadou problémů, které bývají často vzájemně provázené. Nelze se tedy omezit na řešení jen jednoho z nich, ale musí být kladen důraz na jejich komplexní řešení. To předpokládá vytváření víceletých programů.
- **Princip partnerství**

Při tvorbě a realizaci daných programů musí jednotlivé orgány mezi sebou spolupracovat. A to jak na úrovni horizontální (např. spolupráce mezi obcemi), tak na úrovni vertikální (např. spolupráce mezi obcí a krajem). Spolupráce by měla fungovat mezi samosprávami, státní správou i dalšími organizacemi, kterých se tyto programy dotýkají.
- **Princip doplňkovosti**

Prostředky ze strukturálních fondů EU mají doplňovat veřejné výdaje státu. Nelze jimi nahrazovat státní výdaje. Předpokladem podpory je podle charakteru projektu finanční spoluúčast dalších subjektů na daném programu (státu, kraje, mikroregionů, obcí, firem či jiných organizací).
- **Princip monitorování a vyhodnocení**

Pro efektivní využívání fondů byl zaveden monitorovací systém, který sleduje projekt od přípravné fáze až po jeho realizaci. Vyhodnocuje jeho výsledky a lze z něj vyvodit, zda navrhnutý projekt splnil očekávání a zda bylo nalezeno vhodné řešení daného problému.
- **Princip subsidiarity**

Rozhodování o daném programu, resp. daném projektu nemá být centralizováno, ale delegováno na tu úroveň, jež je pro dané rozhodnutí nejzpůsobivější a problému co nejbližší. Vychází se z předpokladu, že právě

takový orgán disponuje nejlepšími informacemi a souvislostmi, které jsou zapotřebí k tomuto rozhodnutí.

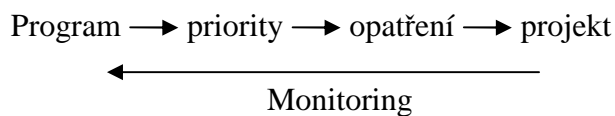
- Princip solidarity

Právě tento princip umožňuje provádění regionální politiky. Země, které dosahují vyšší ekonomické úrovně, jsou solidární s těmi, jež ve vývoji zaostávají. Z přerozdělení prostředků jsou financovány projekty, jež umožní vyrovnávat rozdíly mezi regiony [16, 36].

3.4. Monitorovací systém

Monitorovací princip patří mezi nejvýznamnější principy využívané Strukturálními fondy, protože zamezuje zneužívání prostředků, snaží se o jejich efektivní, ekonomické a maximální využití v rámci tvorby a realizace jednotlivých projektů. Systém rovněž ověřuje oprávněnost uznatelných nákladů. Neoprávněně čerpané prostředky musí konečný uživatel vrátit do rozpočtu EU (v případě konkurzu uživatele a nedostatku jeho financí přechází povinnost návratu této částky na stát). Kontroluje zabezpečení projektu, jak personální, tak i finanční. Samozřejmostí je rovněž minimalizování případných rizik. Systém dbá na soulad s legislativou ČR a s předpisy EU. Monitorování provází celý životní cyklus projektů. Podle časového hlediska ho můžeme rozlišit na tyto dílčí etapy:

- Ex-ante: V rámci této fáze je kladen důraz na přípravnou fázi programů. Již při této etapě by mělo být rozhodnuto, zda tento projekt je v souladu s danými priority a je vhodným řešením daného projektu. Následující schéma pak zachycuje zpětnou vazbu, kterou je třeba ověřit.



- On-going: Při samotné realizaci projektu je kontrolováno jeho plnění. Sleduje se především naplňování daných plánů a norem a zda peněžní prostředky byly použity stanoveným způsobem.
- Ex-post: Závěrečné monitorování má proběhnout do tří let po skončení realizace sledovaných projektů. Zde by mělo být zhodnoceno, zda se podařilo dosáhnout stanovených cílů realizovaného projektu a zda byl vybrán vhodný program. Tohoto faktu pak může využít organizační výbor při schvalování dalších projektů [12, 13, 14, 16, 26].

Monitorovací systém užívá specifické ukazatele, tzv. indikátory. Ty členíme do třech skupin dle toho, zda sledují výstupy, výsledek nebo dopad daného projektu. Výstupem může být například rozšíření ubytovací kapacity, výsledkem určitý specifický cíl, např. zvýšení návštěvnosti regionu, a dopadem pak cíl globálního charakteru, např. růst HDP. Konstrukce indikátorů není snadná, protože musíme zvolit takové ukazatele, které jsou měřitelné, spolehlivé a vhodně charakterizující daný projekt [12, 13, 14, 16, 26].

3.5. Předvstupní fondy

Ještě před samotným vstupem České republiky do Evropské unie získalo Česko možnost čerpat finance z předvstupních fondů. Původně byly tyto fondy určeny pro Polsko a Maďarsko, nakonec byly otevřeny pro všechny kandidátské státy. Státy jejich prostřednictvím získaly možnost pro vylepšení svých podmínek v okamžiku vstupu do evropského prostoru a zejména získávaly **zkušenosti**, které uplatnily později při aplikaci samotných strukturálních fondů, tj. v přípravě a realizaci projektů strukturální politiky EU. Jejich důležitý přínos tkvěl i v oblasti seznámení se problematikou regionální politiky. Členské státy tak po vstupu mohly bez prodlevy vyžívat možností regionální politiky EU. Tyto předvstupní fondy byly tři a patřily mezi ně fondy ISPA, PHARE a SAPARD. Jejich účel je:

- Phare - sloužil k podpoře hospodářské a sociální soudržnosti, na Phare CBC navázala iniciativa Interreg
- ISPA – byl určen pro výstavbu náročných projektů dopravní infrastruktury a zlepšování životního prostředí, aby dosáhlo standardů EU (výstavba úpraven pitné vody, vodovodů, odpadních sítí a čistíren odpadních vod)
- Sapard – byl zaměřen na rozvoj multifunkčního zemědělství a na podporu rozvoje venkova [16, 36].

ČR, která se stala členským státem EU v roce 2004, mohla z nich čerpat do roku 2006. To z toho důvodu, že programy jsou často víceleté a bylo potřeba zajistit doběhnutí těch započatých [35].

3.6. Strukturální fondy

Strukturální fondy jsou náplní EU při uplatňování regionální politiky. V období 2000-2006 byly celkem čtyři a každý byl orientován na specifické oblasti. Cílem bylo vytvořit v evropském prostoru ekonomickou a sociální rovnováhu [16, 26].

Evropský fond regionálního rozvoje ERDF

Fond byl založen v roce 1975 a z tohoto fondu čerpají regiony, které zaostávají za těmi vyspělejšími. Konkrétně se jedná o regiony, které nedosahují průměrného hrubého domácího produktu (HDP) připadajícího na jednoho obyvatele tohoto regionu hranice 75% průměrného HPD celé EU. Jsou podporovány například investice do:

- infrastruktury
- vzdělávání
- zdravotnictví
- ochrany životního prostředí
- obnovy průmyslových oblastí
- rozvoje venkova [16, 26].

Evropský sociální fond ESF

O něco starší je fond ESF, založený roku 1960. Je určen pro oblast vzdělávání a odstraňování dlouhodobé nezaměstnanosti. Je vhodný pro programy zabývající se:

- odstraňováním dlouhodobé nezaměstnanosti,
- zapojováním mladých lidí do pracovního procesu
- integrací osob vyloučených z trhu práce
- růstem zaměstnanosti
- zkvalitňováním vzdělávání a rozvoji další kvalifikace
- zvyšováním kapacity vzdělávacích institucí
- potíráním diskriminace na trhu práce [16, 20, 26].

Evropský fond zemědělské orientace a garance EAGGF.

Jak je již ze samotného názvu patrné, má EAGGF dvě sekce. Ta první – sekce garance disponuje zhruba 95% prostředků tohoto fondu. Potřeba této sekce vyplývá ze společné zemědělské politiky a společného trhu se zemědělskými komoditami. Sekce orientace zahrnuje podporu:

- farmaření v horských a méně příznivých oblastech
- začínajících zemědělců, kteří nedovršili věku 40 let
- ukončení zemědělské činnosti
- zalesňování zemědělské půdy
- agroenvironmentální opatření

- zvyšování kvality zemědělských výrobků
- zakládání skupin výrobců
- venkovské infrastruktury
- cestovního ruchu

atd. [10, 15, 16, 25, 26, 33, 34, 35].

Finanční nástroj na podporu rybolovu FIFG

Podpora je směřována na:

- malé a střední farmy
- modernizace loďstva a rybářských přístavů
- zdokonalování zpracování ryb
- šlechtění ryb
- vytváření nových produktů [16, 26].

Kromě strukturálních fondů mohou státy čerpat z Kohezního fondu. Je určen pro ty státy, které mají nižší HDP než je 90% průměru EU a má jim pomoci v přípravě přístupu do Evropské měnové unie. Tyto peníze mohou směřovat do projektů na podporu dopravy a životního prostředí. Není zde však předpoklad spolufinancování, fond se podílí přímo na financování [16, 26].

Pro období 2007-2013 byl redukován počet finančních zdrojů. Těmi zůstaly Fond soudržnosti, Evropský sociální fond a Evropský fond pro regionální rozvoj (viz příloha č. 10) [55, 56].

3.7. Iniciativy společenství

Zvláště jsou pak vyčleněny některé iniciativy, které plní specifické funkce podpory.

- Iniciativa Interreg je určena pro přeshraniční (Interreg A), nadnárodní (Interreg B) a mezinárodní (Interreg C) spolupráci, Interreg A je v rámci ČR určen pro hraniční oblasti ČR-Bavorsko, ČR-Sasko, ČR-Polsko, ČR-Slovensko a ČR-Rakousko.
- Iniciativa URBAN se zaměřuje na podporu regenerace měst a příměstských oblastí, jež se potýkají s krizí
- Leader + je věnován na rozvoj venkovských oblastí
- Equal je orientován na odstraňování diskriminaci na trhu práce [16, 36].

3.8. Cíle regionální a strukturální politiky Evropské unie

Jednotlivé cíle strukturální politiky byly blíže specifikovány. V rámci zvyšování efektivnosti administrace a implementace programů, byl původní počet šesti cílů omezen na současné tři.

1. Cíl: Podpora rozvoje a strukturální přizpůsobování zaostávajících regionů. Tento cíl byl určen pro regiony NUTS II, které měly nižší HDP, než činil 75% průměru EU. V těchto regionech žilo zhruba 22% obyvatel EU a o zařazení daného regionu rozhodovala Evropská komise.
2. Cíl: Podpora hospodářské a sociální konverze oblastí, které měly strukturální problémy. Z této podpory byly vyloučeny ty regiony, jež čerpaly prostředky určené pro Cíl 1. O zařazení regionu rozhodovala Evropská komise.
3. Cíl: Podpora adaptace a modernizace systémů vzdělávání. I tento cíl nebyl určen pro regiony využívající cíle 1 [16, 26, 36].

Pro období 2007-2013 byly následovně ustanoveny tři základní cíle, které zahrnují aktivity předchozích cílů i iniciativ:

1. **Konvergence:** podpora růstu a tvorby pracovních míst v nejméně rozvinutých členských zemích a oblastech. Podpora je směřována do regionů s nižším HDP než činí 75% průměru EU.
2. **Regionální konkurenceschopnost a zaměstnanost:** podpora regionálních programů pro regiony a orgány regionální správy podporující ekonomické změny v průmyslových, městských a venkovských oblastech. Prostředky jsou určeny pro regiony, které dosahují většího HDP než činí limit u Cíle 1.
3. **Evropská územní spolupráce:** podpora harmonického a vyváženého rozvoje na území EU. Tento cíl slučuje projekty realizované iniciativami Interreg, Urban, Equal a Leader+ (viz příloha č. 10)[55, 56].

3.9. Programové dokumenty

Programy rozvoje nelze provádět nahodile, nýbrž na základě vyhotovených strategií. To proto, aby bylo dosaženo daných rozvojových cílů a dané problémové oblasti mohly být řešeny komplexně. V této souvislosti jsou zhotovovány Strategie regionálního rozvoje ČR a Strategie rozvoje kraje. Na jejich základě pak dochází k tvorbě Státního programu regionálního rozvoje a Programů rozvoje kraje[16, 36].

Prvotním dokumentem pro vyjednávání s Evropskou unií je Národní rozvojový plán. Ten vychází z analytické části (popis a srovnání regionů). Na jejím základě je navržen rozvojový program. Ze vzájemného jednání s orgány EU a zástupci ČR vzniká Rámec podpory Společenství, který již přesně vymezuje čerpání prostředků ze Strukturálních fondů. Dále pak vznikají :

- Sektorové operační programy (SOP), které obsahují plošné programy
- Regionální operační programy (ROP), jež jsou věnovány jednotlivým regionům na úrovni NUTS II při čerpání pro Cíl 1
- Společné regionální operační programy (SROP), zahrnující více regionů NUTS II
- Jednotný programový dokument, určený regionům NUTS II při aplikaci Cíle 2 a Cíle 3
- Programový doplněk, který popisuje blíže jednotlivé strategie a priority v jednotlivých opatřeních operačních programů [16, 36].

Pro období 2007-2013 byla struktura dokumentů přehodnocena a přepracována. Strategické obecné zásady Společenství určují základní rámec politiky soudržnosti pro celou Evropskou unii. Členské státy vypracovávají na jeho základě Národní rozvojový plán a Národní strategický referenční rámec, který je podkladem pro vyjednávání s EU a tvorbu Operačních programů. Operační programy odpovídají jednomu fondu, členskému státu nebo regionu soudržnosti NUTS II [55].

3.10. Absorpční kapacita České republiky

Absorpční kapacita je schopnost využívat možnost čerpání prostředků ze strukturálních fondů. Ta závisí na řadě faktorů. V souvislosti s přípravou vstupu České republiky jsme museli převzít evropské zákonodárství a vláda přijmout potřebné vyhlášky, jež upravují nakládání s prostředky EU. Česká republika musela vytvořit Strategii regionálního rozvoje ČR, v němž charakterizovala oblasti, jichž by se měla podpora týkat. V následném vyjednávání byl schválen Rámec podpory společenství [16, 26].

V rámci Národního rozvojového plánu České republiky pro období 2004-2006 bylo schváleno těchto šest prioritních os:

1. Ekonomický rozvoj
2. Rozvoj infrastruktury
3. Rozvoj lidských zdrojů
4. Rozvoj venkova a multifunkčního zemědělství
5. Oblast životního prostředí

6. Rozvoj cestovního ruchu a lázeňství [16, 36, 54].

Pro další období, tj. 2007-2013, byl celkový počet os zredukován na čtyři:

1. Posilování konkurenceschopnosti české ekonomiky
2. Rozvoj moderní a konkurenceschopné společnosti
3. Životní prostředí a dostupnost
4. Vyvážený a harmonický rozvoj území České republiky [48, 55].

Dalším úkolem bylo vytvoření řídicích a kontrolních systémů.

Absorpční kapacita nezávisí jen na metodické připravenosti, ale i na schopnosti předkládat kvalitní projekty a na připravenosti na spolufinancování těchto projektů.

Česká republika vytvořila pět operačních programů a jeden společný regionální operační program, které jsou určeny pro regiony NUTSII z výjimkou Prahy při čerpání z Cíle 1.

Praha v tomto směru nesplňuje podmínku nižšího průměrného HDP na obyvatele, dokonce tento průměr EU překračuje. Praha však čerpá peníze v rámci Cíle 2 a Cíle 3. Dále mohla čerpat z Fondu soudržnosti a z iniciativ Interreg a Equal. Přehled o prostředcích ve strukturálních fondech, které byly alokovány pro Českou republiku, jsou uvedeny v příloze č. 11 a 12 [16, 26].

3.11. Územněsprávní celky a jejich rozvojové programy

Stát představuje nejvyšší územněsprávní celek. Zajišťuje potřeby, jejichž působnost zahrnuje potřeby celého území ČR, a úkoly, které vyžadují jednotné vedení. Ostatní pravomoci deleguje stát na menší územněsprávní celky. Česká republika začlenila do své legislativy potřebné zákony a vyhlášky pro čerpání prostředků strukturálních fondů.

Rovněž byly vytvořeny základní koncepční materiály. Pro oblast regionálního rozvoje byla zákonem uložena povinnost krajům vytvářet vlastní rozvojové programy. Program obnovy venkova (POV) vznikl roku 1991. Program napomáhá rozvoji malým obcím s nízkými rozpočtovými možnostmi [18, 19].

V důsledku územněsprávní reformy a decentralizace vzniklo dne 1.1.2000 čtrnáct krajů. Kraj je veřejnoprávní korporací vystupující vlastním jménem v právních vztazích a nese odpovědnost z těchto vztahů. Je spravován voleným zastupitelstvem, k jeho dalším orgánům patří rada kraje, hejtman a krajský úřad. Úkolem kraje je rozvíjet své území, chránit veřejný zájem a uspokojovat potřeby svých občanů. Součástí jeho samostatné působnosti je zákonodárná iniciativa, dopravní obslužnost, vyhotovování územně plánovací dokumentace pro území kraje, hospodaření kraje, nakládání s jeho majetkem, tvorba rozpočtu, spolupráce s jinými kraji, zřizování a vedení středních

a speciálních základních škol, ústavů sociální péče, zařízení zdravotnické péče, tvorba koncepce rozvoje památkové péče, atd. Rovněž vykonává státem vyhrazenou přenesenou působnost. Na rozdíl od obcí nemůže kraj vstupovat od občanských sdružení dle právních předpisů ani do svazku obcí. Svůj rozvoj realizují pomocí Programu rozvoje kraje (PRK). V prvních letech existence započaly kraje s přípravou PRK, tak jak jim ukládá zákon 248/2000 Sb.. Jedná se o střednědobý dokument, který charakterizuje území kraje, jeho rozvojový potenciál, vybrané priority rozvoje, zásady pro jeho aplikaci i možná ohrožení jeho realizace. Pro naplňování ROP – regiony soudržnosti (NUTS2) vysílá kraj své zástupce. V jeho rámci pak mohou čerpat prostředky z fondů EU, kdy v cíli 1 je možno využít všechny strukturální fondy [19, 23].

Obce tvoří základní územněsprávní celek státu. Voleným orgánem je zastupitelstvo, výkonným orgánem rada obce, starosta a obecní úřad. Poradní a kontrolní funkci mohou plnit různé komise a výbory. Ve městě jsou těmito orgány zastupitelstvo, starosta, rada města a městský úřad. Kromě nich existuje ještě několik statutárních měst, pro které platí některé odlišnosti v oblasti jejich působností a orgánů. Obec rozhoduje relativně samostatně ve věcech svěřených jí do samostatné působnosti, má vlastní majetek a v právních záležitostech vystupuje samostatně vlastním jménem. Do samostatné působnosti patří hospodaření obce, zřizování obecní policie a jednotek dobrovolných hasičů, tvorba rozpočtu, vydávání vyhlášek, vytváření podmínek pro rozvoj sociální péče a uspokojování občanů obce (bydlení, doprava, kulturní vyžití, vzdělávání, ochrana a rozvoj zdraví, ...), zřizování předškolních zařízení, základních a základních uměleckých škol, spolupráce s dalšími obcemi. Obce usilují o všestranný rozvoj svého území a o potřeby svých občanů. Stát na obce přenáší i část výkonu státní správy. Obce vypracovávají vlastní Programy rozvoje obce (PRO), jejichž základem je spolupráce s veřejností, musí respektovat místní podmínky a finanční možnosti obce. Program rozvoje obce je střednědobý až dlouhodobý dokument, který obsahuje základní strategie pro její rozvoj. Tento dokument musí být rovněž v souladu s územním plánem rozvoje obce, jež řeší její funkční využití (účel a intenzita využití, soulad mezi jednotlivými složkami území, atd.). Nová výstavba by tak měla respektovat stávající urbanistickou strukturu. Obce se mohou spojovat v dobrovolné svazky obcí (mikroregiony) za účelem společného prosazování jednotných specifických cílů. Jejich právní subjektivita tím není nijak omezena [19, 22].

4. Charakteristika vybraných územních celků

4.1. Charakteristika Jihočeského kraje

Tento kraj se rozprostírá na jihu Čech. Podstatnou část tohoto území tvoří Českobudějovická a Třeboňská pánev, které jsou ohraničené výběžky Brd, Novohradskými horami a Šumavou s nejvýše položeným místem kraje – vrcholem Plechý (1378 m n.m.). Nejnižší výšky dosahuje vodní hladina Orlické přehrady (330 m n.m.). Rozloha tvoří 10 057 km², což představuje 12,8% rozlohy České republiky. Převážná část území se nachází v rozmezí 400-600 m nad mořem. Největším tokem kraje je Vltava, povodí zahrnuje celý kraj. K větším přítokům Vltavy patří Otava, Lužnice, Malše a Blanice. Region je známý i velkým počtem rybníků (více než 7000), které zde byly budovány již ve středověku. Mezi jejich nejvýznamnější zakladatele patřili Jakub Krčín z Jelčan a Štěpánek Netolický. Největší rozlohu dosahuje rybník Rožmberk se svými 490 hektary. Na tocích bylo vybudováno několik vodních děl, tím největším je přehrada Lipno, která je zároveň největší českou vodní plochou. K dalším přehradám patří Orlík, Římov a Hněvkovice. Tyto díla plní různé funkce, ať již jako ochranný prvek před povodněmi, zdroje pitné vody, k rekreačnímu vyžití, k výrobě elektrické energie nebo jako v případě Hněvkovic zdrojem vody pro jadernou elektrárnu Temelín. Region nedisponuje významnými nerostnými zdroji, vyskytují se zde pouze ložiska kameniva, šterkopísků, písků, grafitu, vápence a rašeliny [1, 32, 44, 45].

Jižní Čechy patří k regionům, které mají **životní prostředí** nejméně poškozené. Podíl tuhých látek v ovzduší se podařilo mezi lety 1994-2000 výrazně snížit a to o 79,7%; oxid siřičitý o 68,2%; oxidy dusíku o 68,2% a oxid uhelnatý o 49,1%. Rovněž pokleslo i znečištění povrchových vod, i když lze dílčí úseky vyhodnotit jako silně znečištěné. Roku 2000 se na území kraje nacházelo 161 starých ekologických zátěží. Od roku 2000 se podařilo zvýšit počet obyvatel připojených na kanalizaci z původních 525 792 na 545 879 (roku 2004) a obce disponovaly obce 268 čistírnami odpadních vod pro veřejnou potřebu. Do současné doby bylo již plynofikováno více než 25% obcí (což znamená pokrytí zhruba 35% domácností). Celkem 37% plochy území pokrývají lesy. Jejich stav je možné charakterizovat jako málo poškozený, přesto nelze hodnotit jejich stav jako uspokojivý. Převažují zde jehličnaté lesy, převážně smrkové a borové. Poměrně nízký podíl tvoří lesy smíšené. Turisté zde mohou spatřit i jedinečné přírodní prvky, mezi něž patří například lesní komplexy, rašeliniště nebo rybníční soustavy. Roku 1991 zde byl vyhlášen Národní

park Šumava, který se rozprostírá na ploše 68 520 hektarů. Dále se zde nachází Chráněná krajinná oblast (CHKO) Třeboňsko, CHKO Šumava a CHKO Blanský les. Kromě nich je chráněno dalších 297 maloplošných přírodních útvarů. Již od roku 1838 je chráněn Žofínský prales v Novohradských horách. Mezi území s dlouholetou ochranou patří i Boubínský prales [1, 3, 8, 32, 40, 45].

Jihočeský kraj (JiK) je v počtu **obyvatel** mezi kraji na šestém místě se svými 625 712 obyvateli, přesto je krajem, který má nejmenší hustotu obyvatel na kilometr čtvereční (62). Hustota zalidnění je velmi nerovnoměrná. V okrese České Budějovice dosahuje hustota 110 obyvatel/km², oproti tomu v okresech Český Krumlov a Prachatice to není ani 40. V pěti největších městech žije více jak jedna třetina populace obyvatel a obce do 200 obyvatel tvoří více než třicet devět procent z celkového počtu 623 obcí s téměř 2000 osadami. Ovšem v těchto nejmenších obcích žije pouhých 4,3% obyvatelstva. Roku 2004 mělo statut města 45 obcí. Podíl městského obyvatelstva pomalu stoupá a roku 2004 dosáhl 63,9%. Největší městem je krajské město České Budějovice, v kterém bydlí téměř 95 tisíc obyvatel. K dalším větším městům patří Český Krumlov, Jindřichův Hradec, Písek, Prachatice, Strakonice, Tábor a Třeboň. V posledních letech dochází k poklesu obyvatel. Oproti republikovému průměru má mladší věkovou strukturu (39,5 roku) [8, 32, 45]. V **zemědělské produkci** převažuje pěstování obilovin, píce, olejnin, brambor, chov skotu a prasat. Celková osevní plocha se oproti roku 1993 zmenšila o 57 545 ha, rovněž poklesl stav skotu a prasat, pouze chov drůbeže zaznamenal nárůst. O dlouholetou tradici se opírá rybníkářství, které produkuje kolem poloviny produkce ryb v ČR. **Lesní plochy** tvoří 378 tisíc hektarů. Velký podíl lesů obhospodařují Lesy České republiky. V delším časovém horizontu by těžba mohla dosáhnout 1 753 tisíc m³ [1, 32, 44, 45].

Jižní Čechy byly po dlouhá léta především oblastí zaměřenou na zemědělství, lesnictví a rybníkářství. K většímu rozvoji průmyslu zde došlo až v průběhu minulého století. V **ekonomické** produktivitě dosáhl region v roce 2004 vytvoření hrubého domácího produktu (HDP) výše 151 847 mil. korun, přičemž se umístil na šesté místo v pořadí podle velikosti HDP. Celkem se Jihočeský kraj podílí na HDP České republiky 5,45 %. V HDP na jednoho obyvatele připadlo 242 791 Kč, což v republikovém srovnání řadí tento kraj na šesté místo. Průmyslová výroba se koncentruje zejména v Českobudějovické aglomeraci, dále pak v okresech Tábor a Strakonice. V rámci ČR nepatří průmyslové oblasti na jihu Čech k těm rozhodujícím. Převažuje zpracovatelský, strojírenský, textilní a papírenský průmysl. V posledních letech se některým obcím a městům podařilo připravit pro investory průmyslové zóny, za tím účelem někde oživilo bývalé vojenské prostory

opuštěné armádou ČR v rámci její reorganizace. V průběhu transformace hospodářství došlo od roku 1989 k prudkému nárůstu počtu ekonomických subjektů. Řada z nich však později také svoji činnost ukončila. V roce 2004 bylo registrováno 142 796 právnických a fyzických subjektů [8, 32, 40, 44, 45].

Míra registrované **nezaměstnanosti** v kraji je vůči ČR podprůměrná. Ovšem pokud by byla tato míra zkoumána z hlediska ještě menších regionů, existují takové, které průměrnou hodnotu překračují (například na okrese Český Krumlov průměrná míra nezaměstnanosti dosáhla 10,39%). **Průměrná mzda** je nižší oproti celostátnímu průměru, pro srovnání s údaji z roku 2004 jihočeský průměr byl 15 771 Kč, celostátní činil 18 035 korun. Rozdíly ve mzdách lze najít i uvnitř samotného kraje. Například na Prachaticku se průměrná mzda pohybovala na úrovni 12 612 Kč [8, 32, 40].

V posledních letech dochází k prudkému nárůstu **dopravy**, především silniční. Silniční síť je poměrně hustá, ovšem jejích stav není uspokojivý. V současné době zejména chybí dobudovat nadregionální síť, zejména dálniční napojení kraje. Železniční koridory nedisponují dostatečnou kapacitou a rovněž chybí přiměřené uzly, které by umožnily napojení na ostatní druhy dopravy. Lodní doprava má vzhledem k přírodním podmínkám rekreační charakter, v současné době se zpracovává projekt splavnění Vltavy. Letiště Hosín poskytuje mezinárodní provoz, přistávat na něm mohou letadla střední třídy. Kromě tohoto letiště se využívá ještě 5 letišť s vnitrostátním provozem. Větší rozvoj letecké dopravy je spojován se zapojením bývalých vojenských letišť. Dopravní obslužnost území zajišťují především autobusy. Ty nezajíždějí zhruba do 20% osad z důvodu nízké rentabilnosti. Většina zastávek k těmto osadám se nachází ve vzdálenosti 1-4 km od nich. Integrovaným dopravním systémem disponuje pouze okolí krajského města [1, 32, 45].

Podle sčítání provedenému ke dni 1.3.2001 stálo v kraji téměř 148 tisíc **domů** a celkem 279,9 tisíc bytů. Z celkového počtu trvale obydlených bytů bylo 25,3% nájemních; 14,9% družstevních a 8,6% v osobním vlastnictví. Rodinné domy tvořily 40% bytových jednotek. Počet zahájené výstavby bytů kulminoval v roce 2002, od roku 2003 opět stoupá a o rok později dosáhl počtu 2 567 bytů. Rovněž tak stoupá počet domácností připojených na vodovodní řad. V roce 2004 činil podíl domácností napojených na veřejný vodovod již 87,3%. Podzemní a povrchové zdroje s rezervou kryjí potřeby regionu. Problém představuje stav některých sítí. V minulých letech se negativně projevila nedostatečná pozornost věnovaná protipovodňovým opatřením [3, 4, 5, 6, 7, 8, 32, 45].

Důležitým prvkem hospodářství je **cestovní ruch**. Po hlavním městě Praze je Jihočeský kraj tou nejnavštěvovanější oblastí v ČR. Jižní Čechy k tomu mají příhodné přírodní

podmínky. Větší podíl lesů a málo znečištěné přírodní prostředí. Návštěvníci si mohou prohlédnout např. národní park Šumava s jedinečnými krajinnými prvky, Chýnovské jeskyně, skalní město Choustník na Táborsku, rozhledny a řadu pamětihodností - zámky, hrady, zříceniny, 7 městských rezervací, 18 městských památkových zón, 16 vesnických památkových rezervací, 49 vesnických památkových zón, 2 krajinné památkové zóny, 18 ochranných pásem nemovitých kulturních památek a 14 ochranných pásem památkově chráněných území. Bohužel ne všechny památky jsou v dobrém technickém stavu. Nejvíce navštěvovanou lokalitou je Český Krumlov, který je spolu s Holašovicemi zapsán na prestižním seznamu UNESCO. Rozvíjí se zde i agroturistika, ubytovací, stravovací, informační a další služby pro turisty. Nově se budují cyklistické stezky a cyklotrasy s návazností na nadregionální a mezinárodní systémy. V zimním období návštěvníci využívají možnosti lyžování v lyžařských areálech Zadov, Kramolín a lyžařských stezek pro běžkaře. Hosté mohli v roce 2004 využít kapacity 52 423 lůžek v hotelích, motelích, ubytovnách, kempech a penzionech. V roce 2004 využilo této příležitosti 1 068 596 hostů. Kraj podporuje aktivity, které by měly docílit, aby zde prodloužili turisté svůj pobyt [1, 8, 32, 45].

Základní soustavu **školních zařízení** tvoří celkem 360 mateřských škol, 249 základních škol, 24 gymnázií, 58 středních odborných škol, 46 středních odborných učilišť a 14 vyšších odborných škol a Jihočeská univerzita. Svoji fakultu otevřela v Jindřichově Hradci Vysoká škola ekonomická, filmová akademie byla založena v Písku a studenti mohou navštěvovat i dvě soukromé vysoké školy. Akademie věd má na jihu Čech několik ústavů, které se specializují na biologii a ekologii [8, 32, 45].

Zdravotnickou péči poskytuje 10 nemocnic, které se nalézají v okresních městech, dále 4 odborné léčebné ústavy a 5 léčeben pro dlouhodobě nemocné. V kraji se nachází 400 ordinací praktického lékaře, 260 ordinací dětského lékaře a 400 ordinací stomatologa. S dlouholetou tradicí poskytují své služby dvě lázeňská města. Lázně v Bechyni patří k českým s nejdelší historií a léčí se zde pohybové ústrojí. Bertiny lázně v Třeboni byly založeny roku 1883 a využívají účinků působení rašelinových koupelí. Později k nim přibyl i léčebný komplex Aurora [8, 32, 45].

Sociální péči nabízelo v roce 2004 12 ústavů sociální péče, 32 domovů a penzionů pro důchodce, 92 domů s pečovatelskou službou, 10 dětských domovů a 16 ostatních zařízení sociální péče. Kraj v minulých letech řešil problém odchodu odchovanců dětských domovů zřizováním startovacích bytů. V roce 2004 žilo ke dni 31.12. na území kraje 24 258 držitelů průkazu zdravotně postižených.

Kulturní zařízení se nacházejí především ve větších městech, jejich největším počtem disponují České Budějovice. Mezi ty nejvýznamnější zařízení patří Jihočeské divadlo, Alšova jihočeská galerie, přírodní divadlo s otáčivých hledištěm v Českém Krumlově, Jihočeské muzeum, Jihočeská vědecká knihovna. V kraji existuje 64 muzeí, 15 divadel, 54 stálých kin, 98 galerií a výstavních sálů, 719 veřejných knihoven.

Své zázemí najdou i **sportovci**, 61 stadionů, 870 hřišť, 14 krytých bazénů, 163 otevřených bazénů a koupališť, 20 zimních stadionů a 350 ostatních sportovních zařízení nabízí dostatek prostoru pro sport. Tyto zařízení doplňuje síť turistických, lyžařských a cyklistických stezek. Nově vznikají stezky pro jezdce na koních [8, 32, 40, 45].

4.2. Charakteristika Pardubického kraje

Pardubický kraj (PaK) se nalézá ve východní části Čech, jeho velká část je tvořena Polabskou nížinou. Kraj je z části ohraničen Orlickými horami, svahy Hrubého Jeseníku, Žďárskými vrchy a Železnými horami. Rozlohou (4519 km²) se patří na čtvrté místo mezi kraji s nejmenším územím. Jeho nejnižší bod se nachází u Kojic na řece Labi (200 m n.m.), nejvýše položenou lokalitou je Králický Sněžník se svými 1424 metry nad mořské výšky. Krajem protékají řeky Labe a Svitava. Největší vodní plochy představují Sečská přehrada, Bohdanečský rybník a Pastviny. V kraji se nenachází významnější ložiska nerostného bohatství. Těženy jsou zde pouze šterkopísky, cihlářské hlíny a lomový kámen [8, 46, 51].

Životní prostředí kraje je ovlivněno jeho přírodními podmínkami. Oblasti, které nebyly vhodné pro intenzivnější osídlení a ani pro výstavbu průmyslových závodů, patří k nejméně poškozeným regionům (podhůří a vrchoviny okresů Ústí nad Orlicí a Chrudim). Naopak nejhustěji obydlené lokality s vysokou průmyslovou koncentrací a dopravní zátěží se potýkají se ekologickou zátěží největší. Mezi nejvíce zasažené regiony patří aglomerace Pardubic, kde střetávají negativní vlivy hustého osídlení, dopravní zátěže, chemického průmyslu a uhelných elektráren. V oblasti ovzduší se podařilo redukovat znečišťující látky vypouštěné velkými znečišťovateli, avšak nedořešeny jsou menší a střední zdroje emisí. Znečištění povrchových vod se podařilo zmírnit díky uzavření některých průmyslových provozů, snížení zemědělské výroby a vybudováním nových i rekonstrukcí starších čistících zařízení. Přesto není možné charakterizovat celkový současný stav jako uspokojivý. Na území kraje se nachází rovněž několik starých ekologických zátěží (převážně se jedná o staré skládky a kontaminované průmyslové areály). Krajina je poznamenána nevhodnými lidskými činnostmi, které měly za následek snížení biodiverzity

a tím zhoršení ekologické stability. Na území kraje se nenachází žádné národní parky, k chráněným krajinným oblastím patří Orlické hory, Žďárské vrchy a Železné hory. Ochrana rovněž podléhá 97 maloplošných území o celkové rozloze 5 217 ha [8, 46, 51].

Počet **obyvatel** ke dni 31.12.2004 činil 505 285. Průměrná hustota obyvatel dosahuje 112 obyvatel/km². Největší hustotu vykazují regiony Pardubicko, Ústeckoorlicko, Chrudimsko a Českotřebovsko (více než 150 obyvatel/km²), naopak nejméně je osídleno Jevíčsko, Moravskotřebovsko, Třemošnicko a Králicko. Celkem se zde nachází 452 obcí. V obcích do 500 obyvatel žije 14% obyvatelstva, což vysoce překračuje průměrný podíl ČR, a tyto obce představují více než 60% obcí Pardubického kraje. Největší městem je krajské město Pardubice. To mělo 31.12.2004 88 tisíc obyvatel. Pardubický kraj, stejně jako většinu ČR, postihl negativní jev stárnutí obyvatelstva, který je na venkově umocněn migrací mladých lidí do měst [8, 46, 51].

Zemědělství zde má dobré klimatické i půdní předpoklady. Nejvíce se zde pěstují obiloviny, cukrová řepa a brambory, v živočišné výrobě převažuje produkce masa, vajec a mléka. Zemědělský sektor se potýká s nízkou produktivitou. Řada producentů je značně zadlužena a nemá dostatek kapitálu na svůj další rozvoj. Rovněž nedostatečná je sféra zpracovatelského průmyslu. Největší podíl **lesů** patří státu, dále pak soukromým vlastníkům a obcím. I zde dochází k rozšiřování lesů zalesňováním zemědělské půdy. V Orlických Horách došlo vlivem emisí k rozpadu lesního ekosystému. Lýkožrout a větrné polomy poškozují takto oslabené monokulturní lesní plochy především v okrese Svitava [51].

V produkci HDP nepatří Pardubický kraj mezi ty nejvýkonnější (115 227 mil. Kč v roce 2004). Významnými obory jsou zpracovatelský průmysl, obchod, doprava, skladování a spoje. Daří se zde rovněž oborům chemickému, gumárenství, elektronice, elektrotechnice a strojírenství. Důležitou složkou **ekonomiky** jsou malé a střední podniky, které dokáží pružněji reagovat na vzniklé změny. Je zřejmé, že právě tyto podniky jsou důležitým prvkem oblasti zaměstnanosti a jsou stabilizujícím ekonomickým prvkem. V kraji se nachází velké množství rozvojových ploch vhodných pro vstup investorů. Nedostatkem jejich většiny je chybějící nebo zastaralá infrastruktura. Počet podnikatelských subjektů v kraji klesal do roku 2001, od roku 2002 je zaznamenáván nárůst. V roce 2004 zde existovalo 102 319 subjektů. [1, 8, 46, 51].

Nezaměstnanost ovlivňuje nedokončená restrukturalizace a nestabilita podnikatelského prostředí. Pozitivním jevem je nepřítomnost útlumových odvětví a příchod nových investorů. Primární a sekundární sféra zaznamenávají úbytek pracovních sil, k nárůstu

dochází u terciární. Začíná se ovšem projevovat i nedostatek vyučených zaměstnanců v klasických oborech. **Průměrná mzda** nedosahuje téměř ve všech odvětví českého průměru a v roce 2004 činila 15 579 Kč [46, 51].

Dopravní síť a napojení na mezinárodní komunikace vykazuje nedostatečný stav. Chybí dálniční napojení, řada komunikací je přetížená a ve špatném technickém stavu. Je zapotřebí dobudovat dálnici D11 a rychlostní komunikace R43 a R35. To by zlepšilo i možnost příchodu nových investorů, kteří vyžadují dobré dopravní spojení s dalšími regiony. Železniční síť je sice poměrně hustá, ovšem rovněž ve špatném stavu. Krajské město je důležitým železničním uzlem, které je součástí mezinárodní magistrály E040 a E061. Lodní doprava využívá toku Labe, po jeho splavnění lze očekávat její větší vytížení. Tomu by mělo napomoci i nové logistické centrum v Pardubicích, které umožní kombinování různých druhů dopravy. Největším letištěm je mezinárodní letiště Pardubice se smíšeným civilním a vojenským provozem. Jeho předností je blízkost města i napojení dalších druhů dopravy. Problematická je dopravní obslužnost v malých obcích, což zhoršuje možnost dojíždění za prací [46, 51].

Většímu rozvoji **bytové výstavby** brání nízká koupěschopnost obyvatel, nedostatečná údržba vedoucí ke snižování bytového fondu a nedostatek investičního kapitálu. Na veřejný vodovod je napojeno 96,6% obyvatel, na veřejnou kanalizaci pouze 66,2% [8].

Přestože Pardubický kraj může nabídnout návštěvníkům různé zajímavosti, není **cestovní ruch** dostatečně využit. Rovinná i kopcovitá příroda vytváří předpoklady pro zimní sporty, pěší turistiku, cyklistiku, podhorské oblasti jsou vhodné pro agroturistiku. Kraj může nabídnout celkem 15 368 lůžek (v roce 2004). Tuto možnost využilo v témže roce 338 687 návštěvníků, což jej řadí mezi kraje na poslední pozici [1, 8, 46, 51].

Síť škol tvoří 232 základních škol, 20 gymnázií, 43 středních odborných škol, 30 středních odborných učilišť, 10 vyšších odborných škol. Vysokoškolské vzdělání lze získat na dvou univerzitách – v Pardubicích a České Třebové [8, 46, 51].

Zdravotnictví poskytuje vysoký standart. Pacienti mohou vyhledat ošetření v 10 nemocnicích, v 7 odborných léčebných ústavech, z toho 3 slouží jako ústavy pro dlouhodobě nemocné. Síť nemocnic doplňuje 219 praktických lékařů, 102 lékaři pro děti a dorost, 247 stomatologů a 291 specialistů. Na jednoho lékaře tak připadá 300 obyvatel [8, 41, 46, 51].

Základní síť **sociálních služeb** v Pardubickém kraji tvořilo v roce 2004 10 ústavů sociální péče, 24 domovů a penzionů pro důchodce, 73 domů s pečovatelskou službou, 10

dětských domovů a 15 ostatních ústavů sociální péče. Celkem síť disponovala kapacitou 6 480 míst. V roce 2004 žilo na území kraje 1 323 722 příjemců důchodu.

Kulturní zařízení se nacházejí především ve městech. Nejznámějšími jsou zámek Slatiňany, skanzen Lidových staveb Vysočina, Východočeské muzeum, Východočeská galerie, zámecký areál Litomyšl. Prestižního ocenění dosáhl hřebčín v Kladrubech, který byl zapsán do seznamu UNESCO. Hudební tradici nese Komorní filharmonie. V kraji se konají významné festivaly a diváci mohou shlédnout řadu divadelních představení.

K nejrozšířenějším **sportům** patří fotbal, hokej, tenis, lyžování a turistika. Vzhledem k propracované koncepci se daří zapojit do sportovních aktivit všechny kategorie včetně hendikepovaných spoluobčanů [1, 8, 46, 51].

4.2. Charakteristika Plzeňského kraje

Plzeňský kraj (PIK) leží na jihozápadě Čech, tvoří ho především Plzeňská pahorkatina, která je na jihozápadě ohraničena Šumavou a Českým lesem. Z části na území zasahuje i Brdská vrchovina. Rozloha kraje činí 7 561 km² a ta ho řadí na čtvrté místo mezi kraji. Páteční tok tvoří řeka Berounka, mezi další významnější toky patří Klabava, Mže, Otava, Radhuza, Střela, Úhlava a Úslava. V kraji byly vybudovány tři větší přehrady – Nýrsko, Lučina a Klabava. Z nerostných surovin se zde těží kaolín, vápenec, cihlářská hlína, keramické jíly a stavební kamenivo [8, 47, 53].

Stav **životního prostředí** v regionu lze hodnotit jako příznivý. Emise znečišťujících látek připadající na jednoho obyvatele jsou pod průměrem ČR z výjimkou emisí tuhých látek. Nejméně jsou postiženy horské a podhorské oblasti, životní prostředí je nejvíce narušeno v Plzni a jejím okolí. Znečištění v krajském městě způsobuje především průmyslová výroba a silniční doprava. Vodní toky vykazují pokles znečištění. Pokles způsobilo snížení znečištění komunálních vod a změna hospodaření na zemědělské půdě. Je však nutné redukovat průmyslové znečištění, zejména na toku Kaznějovského potoka. Část území Národního parku Šumava a CHKO Šumava zasahuje do Plzeňského kraje. Kraj usiluje o vyhlášení Chráněné krajinné oblasti Český les. Dále se zde nachází 137 maloplošných chráněných území. Stav lesů negativně ovlivňuje jejich nevhodná druhová skladba, které tak snadněji napadají škůdci a postihují větrné polomy. Ovzduší je relativně čisté s výjimkou Plzně. Na přírodu má nepříznivý vliv těžba, která působí devastaci krajiny [8, 47, 53].

Kraj patří mezi relativně málo zalidněné. K 31.12. 2004 zde žilo 549 618 **obyvatel**. Vzhledem k větší rozloze činí průměrná hustota pouze 73 obyvatel/km². To znamená, že po Jihočeském kraji je druhým nejhřidčeji osídleným krajem. Nejvíce obyvatel žije v krajském městě Plzni (170 tisíc obyv.), což tvoří 30% obyvatelstva, nejméně jsou osídleny příhraniční oblasti. Na Tachovsku dosahuje hustota nejnižší hodnoty a to 37,3 obyvatele/km². V kraji chybí města střední velikosti. Mezi významnější města patří Klatovy, Rokycany, Tachov, Sušice a Domažlice. V obcích s méně než 2000 obyvateli žije přes 30% obyvatelstva. Sídlní struktura je tedy velmi nevyvážená [8, 47].

Pro **zemědělství** nejsou v kraji vhodnější přírodní podmínky a tento sektor zaznamenává útlum. Orná půda je zatravňována či zalesňována. Nárůst zaznamenávají spíše technické plodiny a je upřednostňována diverzifikace zemědělských činností. **Lesnictví** se zde daří a lesnatost překračuje i celostátní průměr. V těžbě dřeva se řadí na druhé místo po Jihočeském kraji. [47, 53].

V **ekonomické sféře** se kraj začleňuje mezi nadprůměrně rozvinuté. V roce 2004 se podařilo v kraji dosáhnout ve tvorbě HDP výše 144 222 mil Kč. V přepočtu na jednoho obyvatele to činilo 262 tisíc Kč. To je čtvrtá nejlepší hodnota po Praze, Středočeském a Jihomoravském kraji. Nejvíce ekonomických aktivit se soustřeďuje do Plzně a jejího okolí, nejméně do Tachovska. Strojírenství, potravinářský a elektrotechnický průmysl, hutnictví, průmysl stavebních hmot, výroba a distribuce energií představují hlavní průmyslová odvětví. Plzeňskému kraji se daří přivádět do regionu zahraniční investice. Důležitou součástí ekonomiky jsou malé a střední podniky, které se podílejí na celkové zaměstnanosti 70% a na tvorbě HDP 30%. Sektor služeb je nejvíce rozvinut ve městech, v menších obcích je zaznamenáván jejich pokles. Celkem v roce 2004 bylo v kraji registrováno 125 065 podnikatelských subjektů [1, 8, 47, 53].

Obecná míra **nezaměstnanosti** dosáhla ke dni 31.12. 2004 hodnoty 5,8 %. Je tedy relativně regionem s menší mírou nezaměstnanosti. Na trhu práce jsou hůře umístitelní lidé s nízkou kvalifikací, zdravotním omezením a administrativními pracovníci. Zaměstnavatelům chybí především pracovníci technických profesí. **Průměrná mzda** dosáhla v roce 2004 výše 16 831 Kč, což převýšilo republikový průměr nezapočítáme-li do tohoto průměru hlavní město Prahu [8, 53].

Důležitou složkou **dopravní sítě** je silniční síť. Síť má radiální uspořádání a její důležitou součástí se stala dostavěná dálnice D5, spojující Prahu, Plzeň a SRN. Nedostatečně jsou ochráněna města a obce svými obchvaty, které by odváděli tranzitní dopravu mimo osídlená území. Železnice má obdobné uspořádání jako silniční síť.

Hlavním koridorem je trať Praha-Plzeň-Cheb-Norimberk, jež je součástí transevropského koridoru. Vodní toky neposkytují předpoklady pro jejich využití v rámci dopravy. Pro letecké spojení se předpokládá zapojení letiště v Líních. Dopravní obslužnost je zajišťována především autobusy, integrovaný dopravní systém byl zaveden v okolí Plzně [1, 53].

Zhruba 85% obydlených domů tvoří **rodinné domy**. Počet nově rozestavěných bytů kolísá kolem 2 000. Jako zdroje pitné vody slouží především povrchové zdroje, neboť území je chudší na zdroje podzemní vody. Ve všech obcích nad 2000 obyvatel byly vybudovány čistírny odpadních vod, problémem je však jejich kapacita a účinnost. Nezbytné je dobudování čistíren a kanalizací v menších obcích, které rovněž velmi ovlivňují kvalitu vody v tocích [8, 53].

Příležitosti **cestovního ruchu** nejsou dostatečně využívány. Na území kraje se nacházejí cenné přírodní útvary (Šumava, Český les, ...), vodní plochy vhodné pro rekreaci i architektonické památky, mezi jinými především historická jádra Plzně, Domažlic, Horšovského Týna a hrad Kašperk. Nejvíce region navštěvují občané sousedního státu SRN a obyvatelé větších měst ČR. V roce 2004 se v ubytovacích zařízeních ubytovalo 519 024 hostů. Na celkovém počtu hostů ubytovaných na území České republiky se tak kraj podílel 4,2%. Tato zařízení disponovala v tomto roce kapacitou téměř 22 tisíc lůžek. V sektoru cestovního ruchu pracuje pouze 1 % ekonomicky aktivního obyvatelstva. Nedostatečná je především organizovanost a spolupráce subjektů v cestovním ruchu, propagace regionu, šířka a kvalita poskytovaných služeb. [1, 8, 47, 53].

Školskou síť tvoří 207 základních škol, 14 gymnázií, 33 středních odborných škol a 27 středních odborných učilišť. Rozmístění středních škol je nerovnoměrné a je zapotřebí skladbu oborů upravit potřebám regionu. Školskou síť doplňují dvě vysoké školy: Západočeská univerzita a Lékařská fakulta Univerzity Karlovy [47, 53].

Součástí struktury **zdravotnictví** je 14 nemocnic a léčeben pro dlouhodobě nemocné a 4 specializované ústavy. Spádová oblast nemocnic jsou většinou okresy. V kraji je možno rovněž využít lázeňskou péči v Konstantinových lázních či relativní blízkost lázní Karlovarska. Počet lékařů v regionu stále stoupá a v roce 2004 jich zde působilo 2 341. Na 1000 obyvatel připadalo 4,3 lékaři. [42, 47, 53].

Kraj disponuje dostatečným počtem domovů důchodců a zařízeních **sociální péče**. Sociální péče je oproti ČR nadprůměrná. Vzhledem ke stárnutí populace se předpokládá jejich další rozšiřování. Rovněž je nutno obohatit poskytované služby o novější a modernější formy péče. V kraji poskytuje služby 14 domovů důchodců, jejichž kapacita

činí 1 095 míst. V roce 2004 pobíralo 142 551 obyvatel důchod, z toho 76 048 obyvatel bylo příjemců starobního důchodu [8, 53].

Kulturní zázemí poskytují především větší města. K těm nejznámějším patří Západočeská galerie, Západočeské muzeum a Divadlo J.K.Tyla v Plzni. Okresní síť tvoří 20 muzeí, kulturní domy, veřejné knihovny a menší výstavní síť. Specifickou oblastí s dochovanou tradicí folkloru je Chodsko. Chodské slavnosti lákají každoročně mnoho turistů za poznáním místní kultury [47, 53].

Sportovní aktivity nabízí především Plzeň. Nedostatkem sportovních zařízení je jejich zastaralost a špatný technický stav. Přírodní podmínky poskytují příležitosti pro rozvoj turistiky, cykloturistiky, vodní sporty a lyžování [47, 53].

5. Seznámení s Programy rozvoje krajů a Programu obnovy venkova

5.1. Program obnovy venkova

Program obnovy venkova je ryze českým programem, který nevyužívá fondů Evropské unie. Program projednala vláda v roce 1991 a později byl novelizován usnesením č. 730 z 11.11.1998. POV zajišťuje Ministerstvo pro místní rozvoj (MMR), jako součást regionální politiky ČR. Vznikl z důvodu potřeby řešit situaci na venkově. Zaměstnání zde poskytovalo především zemědělství, které prošlo zeštíhlením, a drobné pobočky podniků, jež v rámci zvyšování efektivity práce a snižování výrobních nákladů mnohdy tyto pobočky uzavřely. Proto řada obyvatel začala odcházet za prací do měst (zároveň nabízející větší kulturní vyžití a občanskou vybavenost). Denní dojíždění prodražují stoupající ceny pohonných hmot. Ti starší, kteří ještě hůře hledají uplatnění na trhu práce, začali předčasně odcházet do důchodu. V městech dále vznikly i sítě supermarketů, které prodávají produkty levněji. Někteří obyvatelé proto jezdí nakupovat do měst, což vede ke snižování tržeb vesnických prodejen a někde i k jejich uzavírání. Podnikání na venkově ztěžuje nižší kupní síla a nedostatečný tržní prostor. Venkov má však velký význam. Udržuje lidové zvyky, má vliv na kulturní krajinu, vytváří podmínky pro rekreaci, atd. Malé venkovské obce disponují poměrně nízkými příjmy do jejich rozpočtů. Nemohly by proto realizovat svůj další rozvoj ani řešit náročnější problémy. Možným řešením je Program obnovy venkova [17, 18, 19, 21, 22, 37, 38, 39].

V programu jsou definovány základní cíle, jednotlivé dotační tituly a podmínky pro udělování finančních dotací. Prostředky na jeho financování jsou alokovány v rozpočtu MMR, ovšem předpokládá se spoluúčast dotčených organizací. Výběr žádostí, na které jsou dotace poskytovány, provádí meziresortní komise POV, kde jsou zastoupeni pracovníci ministerstev, zástupci výborů Poslanecké sněmovny a Senátu České republiky, Svazu měst a obcí ČR a Spolku pro obnovu venkova [39, 50, 59].

Celkem bylo vytvořeno osm dotačních titulů, umožňujících čerpání dotací pro venkov. Ty jsou specifikovány následovně:

Dotační titul č.1 *Obnova a údržba venkovské zástavby a občanské vybavenosti*

Dotaci lze poskytnout obci na opravy a údržbu veškerých objektů ve vlastnictví obce a to vy výši 50% nákladů akce v běžném roce, u kulturních památek se limit zvyšuje až na 60%, u obcí s méně než 500 obyvateli a akcí o nákladech do 200 tisíc Kč maximálně šedesáti procent nákladů. Dotovat tak lze především opravy radnic, škol, mateřských škol, tělovýchovných zařízení, zdravotnických zařízení, zařízení sociální péče, obytných budov, hasičských zbrojnic, požárních nádrží, sakrálních staveb, hřbitovů, čekáren na zastávkách hromadné dopravy, drobnou architekturu a další [49, 59].

Dotovaný majetek smí být pouze v majetku obce a ta musí mít zpracován urbanistickou studii nebo územní plán. Zároveň musí mít zajištěné prostředky pro úplné provedení akce. Příspěvek z programu na jednu akci pohybuje v rozmezí 25 000 až jednoho milionu Kč. Při výběru projektů jsou upřednostňovány objekty registrované v Ústředním seznamu nemovitých kulturních památek a projekty vesnických památkových zón. MMR může poskytnout větší plnění v případě obcí postižených povodněmi. Tyto dílčí podmínky se vztahují i na dotační tituly č.2, 3 a 4 [49, 59].

Dotační titul č.2 *Komplexní úprava veřejných prostranství*

V rámci dotací jsou podporovány úpravy veřejného prostranství – návsi, prostory v okolí škol, vybavení parků, úpravy prostranství po provedených stavebních akcí atd. a to do výše 30% (u vesnických památkových rezervací a zón je limit navýšen na 50%, obcí do 500 obyvatel do 60% nákladů) [49, 59].

Dotační titul č.3 *Obnova a zřizování veřejné zeleně*

Titul vznikl oddělením od předchozího dotačního titulu a jeho hlavním cílem je podpora zeleně v obcích a ty na něj mohou čerpat dotaci až do 50% nákladů, u obcí do 500 obyvatel do 60% nákladů v běžném roce [49, 59].

Dotační titul č.4 *Rekonstrukce místních komunikací, výstavba cyklistických a pěších stezek, rekonstrukce a výstavba veřejného osvětlení*

Důvodem zavedení těchto dotací je nemožnost obcí čerpat prostředky jako státní příspěvek na opravu komunikací, neboť příjemci těchto peněz jsou Správy a údržby silnic.

Obce mohou žádat o příspěvek do 30% nákladů běžného roku, u obcí do 500 obyvatel je částka limitována 60% nákladů [49, 59].

Dotační titul č. 5 Zpracování urbanistických studií a územních plánů

Obce, aby se mohly dále rozvíjet, potřebují připravit kvalitní územní plány a urbanistické studie, které jsou finančně náročné. Za tímto účelem byl vytvořen pátý dotační titul. Výše dotace může dosáhnout až jedné třetiny nákladů na pořízení průzkumů, rozboru a konceptu územního plánu obce (u vesnických památkových rezervací a zón až do maximálního podílu 50%), pokud taková územní dokumentace nebyla pořízena po prvním červenci 1992. Rovněž nemohou žádat ani obce, které již čerpaly podporu z POV. Při uspokojování žádostí mají přednost obce s méně než 500 obyvateli a obce s méně než 1000 obyvateli, jež o dotaci žádají pro místní část sídla s méně než 500 obyvateli. MMR může zvýšit dotace v případě postižení živelnou pohromou a to až do 80% nákladů [49, 59].

Dotační titul č.6 Projekty obcí na vzdělávání a poradenství v oblasti rozvoje venkova a obnovy vesnice

Dotace z tohoto titulu čerpají obce od roku 1997 a jejich maximální výše činí 70% nákladů, jejím účelem je realizace myšlenky zavedení poradců pro více obcí. Tito poradci by těmto obcím napomáhali s problémovými oblastmi rozvoje. Upřednostňováni jsou obce vykazující vlastní aktivitu a kvalitními výsledky při obnově obce a projekty zaměřené na mezinárodní spolupráci v oblasti rozvoje venkova a obnovy vesnice [49, 59].

Dotační titul č.7 Integrované projekty venkovských mikroregionů

Venkovské obce se sdružují v dobrovolných svazcích, aby tak snáze a efektivněji řešily problémy, s nimiž se potýkají. Mikroregiony získávají dotace na svůj rozvoj a přepokládá se, že díky nim obdrží další finanční pomoci, ke kterým by měly jinak ztížený přístup. Maximální limit byl stanoven na 70% nákladů projektu v běžném roce. Příjemci dotace mohou být i fyzické a právnické osoby zapojené do POV [49, 59].

Dotační titul č.8 Projekty k rozvoji infrastruktury

Obce v rámci tohoto dotačního titulu mohou obdržet finanční dotaci až do výše 70% roční splátky úroků, které je povinna obec splatit v průběhu kalendářního roku bankovnímu, spořitelnímu nebo úvěrovému ústavu na realizaci projektů na obnovu občanské vybavenosti, na zabezpečení komplexní úpravy veřejných prostranství, obnovu

a zřizování veřejné zeleně, rybníků, vodotečí, na obnovu a rozšíření technické infrastruktury obcí. Pokud se projektu účastní více subjektů, obec získá podporu na financování pouze nákladů, které sama uvolňuje ze svého rozpočtu. Navíc velikost žádající obce, případně její místní části, je omezena na 3 000 obyvatel. V případě opakovaně poskytnutých prostředcích nesmí celková suma překročit jeden milion korun [49, 59].

V prvních letech se nepodařilo v rámci státního rozpočtu vyčlenit žádné finanční částky, teprve roku 1994 bylo přiřazeno programu prvních 100 milionů. Do programu se přihlásilo přes 5 tisíc obcí a mikroregionů. V roce 2004 byla alokována částka 520 mil Kč. Přes růst prostředků není možné pokrýt všechny žádosti. V podmínkách pro poskytnutí dotací bylo stanoveno, že o dotaci může požádat pouze obec, která je přihlášená do POV, nebo svazek obcí registrovaný dle zákona o obcích. Na dotace není právní nárok a alokace daných prostředků je přísně účelová, tj. prostředky smí být použity jen na financování akce, pro kterou byly určeny. Nevyčerpaná část musí být vrácena zpět. Pokud je projekt spolufinancován z fondů EU nebo z rozpočtů krajů, pak maximální poskytnutá částka nesmí spolu s těmito dalšími zdroji překročit limit 80% nákladů. Zároveň není možné, aby jedna akce byla dotována z více titulů POV [11, 59].

V roce 2003 schválil parlament usnesení číslo 793/2003, které přineslo změny v systému: prostředky pro financování POV byly převedeny do rozpočtu krajů, rovněž režim podávání žádostí je v jejich kompetencích. Nadále však budou podléhat Zásadám pro poskytování účelových dotací MMR, jejichž rozsah byl zúžen na:

- akce obcí, které byly oceněny titulem Vesnice roku v přecházejícím ročníku této soutěže
- projekty celostátního významu vztahující se k dotačnímu titulu 6
- pilotní projekty k dotačnímu titulu č.7, jejichž hlavním cílem by mělo být vznik nových pracovních míst [47].

Zhodnocení a návrhy na zlepšení:

Program je zaměřen jen na podporu rozvoje venkova. Venkovské obce a regiony se potýkají s problémy a jejich řešení samotnými obcemi není často ve vlastních rozpočtových možnostech. Pozitivním prvkem se stala provedená decentralizace procesu schvalování dotací na krajské úřady. K navrhovaným úpravám patří:

- Snížit minimální podíl pro spolufinancování obcí. U náročnějších projektů by potřebná částka představovala problém pro financování ze strany obce, které nemají dostatečně velké příjmy. Pro ně je jedinou šancí získání úvěru, jehož splácení může zatížit obec na dlouhou dobu a zabrání tak jejímu dalšímu možnému rozvoji.
- Zpřístupnit dotace i pro majetek, který není přímo ve vlastnictví obce, ale plní pro obec důležitou funkci, např. v případě kanalizace, čistíren odpadních vod.
- Zřídit dotační titul uvolňující prostředky, jež by obce mohly využít na nákup nemovitostí, pozemků pro bytovou výstavbu, výstavbu protipovodňových opatření, zemědělských areálů zaniklých farem, které by mohly být přebudovány na místní podnikatelské centrum pro drobné živnostníky a malé firmy.

5.2. Program rozvoje územního obvodu Jihočeského kraje

Program rozvoje kraje je střednědobý dokument, jehož cílem je podpořit rozvoj daného regionu. Tento program vychází ze zákona 248/2000 sbírky, usnesení vlády ČR číslo 682 ze dne 12.7.2000 nařízení Rady číslo 1266/1999 a respektuje Regionální operační program regionu NUTS2 Jihozápad. Jihočeský kraj navázal na Strategii rozvoje Jihočeského regionu schválenou koordinační skupinou a při tvorbě rovněž využil poznatků z Návrhu programu rozvoje kraje, který vypracovala Regionální rozvojová agentura (Rera) v roce 2000. Na přípravě programů se podílelo několik pracovních skupin složených ze zástupců významných institucí, neziskových organizací a podnikatelských subjektů působících na území kraje a dalších odborníků. Zastupitelstvo schválilo program na svém zasedání 27.11.2001 [27, 28, 29, 30, 32].

Program se skládá ze tří nedílných součástí:

- charakteristika kraje, jeho silných i slabých stránek a hlavní směry rozvoje
- vymezení regionů uvnitř územního obvodu kraje, které je potřeba podporovat
- definice jednotlivých problémových okruhů, dílčích priorit a cílů.

Výchozím prvkem pro konstrukci programu rozvoje je analýza území kraje. Problémové okruhy byly podrobeny SWOT analýze. Její výstupy se staly podkladem pro návrh priorit a cílů, které mají problémový okruh naplnit. U každého opatření je popsán stav výchozí situace a cíle opatření. Blíže jsou pak specifikovány aktivity, jež by opatření měla naplnit, kritéria pro výběr vhodných projektů, jejich výstupy a dopady, určení cílových skupin.

Garantem opatření je vždy kraj a jeho orgány. Kraj spolupracuje s organizacemi, které mají k problematice vztah včetně dobrovolných svazků obcí [32].

Jihočeský kraj chce být regionem bohatým, založeným na přírodním a kulturním dědictví předchozích generací, respektující jeho začleňování do Evropské unie, který dosáhne vyspělých regionů členských států Evropské unie (32). V rámci této strategické vize si stanovil k dílčí specifické cíle, k jejichž naplnění mají vést aktivity těchto problémových okruhů:

Problémový okruh č. 1 **Infrastruktura**

Důležitým prvkem pro rozvoj kraje je infrastruktura, protože má vliv na ostatní části PRJiK. Dílčí opatření tohoto problémového okruhu podporují modernizaci a zkapacitnění stávajících dopravních sítí. Další opatření jsou orientována na rozvoj vodohospodářských, energetických, telekomunikačních sítí a informačních systémů. Součástí problémového okruhu je zároveň vytváření podmínek pro veřejnou správu [27, 28, 32].

Problémový okruh č. 2 **Cestovní ruch, kultura a vnější vztahy**

Kraj chce být atraktivním pro turisty a využívat dobrých předpokladů pro cestovní ruch. Propagací regionu a poskytovaných služeb chce kraj přivést do Jihočeského kraje nové návštěvníky. Aby se turisté do regionu nadále vraceli, chce kraj podpořit rozvoj produktů a služeb cestovního ruchu, podporovat zvyšování jejich kvality a vzdělávat pracovníky, kteří ve sféře cestovního ruchu působí. Opatření jsou orientována i na rozvoj lázeňství a sítě infocenter. Souhrn aktivit doplňuje podpora kultury v regionu [27, 28, 32].

Problémový okruh č. 3 **Podpora a rozvoj podnikání**

Aktivity realizované v rámci tohoto okruhu by měly přilákat do regionu nové investory. Podporu mohou získat rovněž firmy, které se snaží do procesu výroby zavádět nové technologie a systémy jakosti. Důležitou složkou ekonomiky kraje je malé a střední podnikání. Tyto podniky mohou získávat dotace na svůj rozvoj [27, 28, 32].

Problémový okruh č. 4 **Zemědělství, lesnictví a rybníkářství**

Kraj v rámci tohoto okruhu klade důraz na multifunkčnost zemědělství, tj. podporou mimoprodukčních funkcí, diverzifikace, marketingu a šetrnějšího hospodaření. V oblasti lesnictví a rybníkářství usiluje, aby lesní a vodní plochy byly využívány hospodárně. Součástí opatření je podpora obnovy a rozvoje venkova. [27, 28, 32].

Problémový okruh č. 5 **Sociální oblast a zdravotnictví**

Opatření mají rozvíjet poskytované sociální a zdravotnické služby. Kromě této oblasti je podpora poskytována na novou bytovou výstavbu, revitalizaci sídlišť a zvyšování možností sportovního využití. Aktivity doplňují projekty na zvyšování bezpečnosti [27, 28, 32].

Problémový okruh č. 6 **Životní prostředí a využívání nerostného bohatství**

Cílem aktivit je ochrana vodních zdrojů (realizací protipovodňových opatření, výstavbou čistíren odpadních vod, dobudováním kanalizačních sítí, odstraňováním starých ekologických zátěží, ...), snižování množství odpadů (omezováním jejich produkce, tříděním a recyklací), zvyšování ekologické stability krajiny. Ekologická osvěta obyvatel by měla zvýšit účinnost těchto opatření [27, 28, 32].

Problémový okruh č. 7 **Vzdělávání, školství a věda**

Kraj klade důraz na celoživotní vzdělávání, sladění školství s požadavky trhu práce, podporu výzkumu. Chce tak vytvořit komplexní systém vzdělávání, který bude uspokojovat potřeby kraje. Cílem podpory jsou i sportovní aktivity [27, 28, 32].

K dokumentu se přistupuje jako k živému, neboť je na základě ročního hodnocení průběžně aktualizován a doplňován. Každoročně pak je sestavován tzv. Akční plán, který konkretizuje naplňování programových cílů v daném roce. Akční plán představuje souhrn projektových námětů, jehož podkladem jsou předkládané rozvojové projekty, které shromažďuje odbor regionálního rozvoje při krajském úřadě. Příspěvky nižší než 200 000 Kč podléhají schválení Rady Jihočeského kraje, pokud částka tento limit přesahuje, musí s návrhem dotace vyslovit souhlas i zastupitelstvo kraje. Roku 2002 postihly jižní Čechy spolu s dalšími oblastmi rozsáhlé povodně. Celkem škody ohlásilo 333 obcí, do jmenného seznamu postižených povodněmi bylo zapsáno 11 691 právnických a fyzických osob. Rozsah postiženého území vyznačen na mapě v příloze 7. Kraj vyčlenil na rok 2002 v rámci Programu rozvoje kraje částku ve výši cca 47,6 milionu korun. Po povodních však pozastavil část projektů ve výši 15,3 mil. a tuto částku poskytl postiženým obcím [27, 28, 29, 30, 32].

Některé z cílů, které mají naplnit daná opatření, nevyžadují přímé finanční prostředky. Mezi ně patří např. zpracování koncepčních materiálů a podpora vyhlášení CHKO Novohradské hory [27, 28, 32].

Komentář a návrhy na změnu:

V porovnání s Programem obnovy venkova jsou Programy rozvoje krajů komplexnějšími, vychází z analýzy území a snaží se řešit celé spektrum problémů. Pro naplnění strategických cílů je zapotřebí delšího období, proto je vhodné v realizaci programových opatření pokračovat i v dalším období. Součástí programu jsou kromě finančně náročných aktivit i aktivity nevyžadující přímé finanční náklady. Pozitivním prvkem je uvedení vazby na ROP a jiné programy a jejich opatření. Pro uchazeče to může být významná informace pro získání více dotačních zdrojů. Kraj jako jediný z porovnávaných vypracovává akční plán, v němž reaguje na měnící se podmínky, specifikuje dotační granty a projekty, které mají být realizovány. Program by bylo vhodné následovně upravit:

- Získat podrobnější statistické údaje z mikroregionů. Výstupy ze statistik většinou zachycují stav na úrovni zaniklých okresů, což není dostatečné pro dokonalejší analýzu daných oblastí. Na jejich základě určit regiony, které mohou čerpat pomoc z jednotlivých opatření.
- V rámci opatření zemědělství vypsát dotace pro zemědělské podnikatelské subjekty na nákup zemědělské půdy, a to zejména v souvislosti s navrhovanou změnou zákona o půdě.
- V sociální oblasti zabezpečit dlouhodobější dotování služeb sociální péče. Každoroční nejistota subjektů poskytujících tyto služby s jejich ročním financováním vytváří nemalé problémy a někdy to vede k omezení služeb či k úplnému zániku subjektu.
- Pokud jde o rozvoj služeb, některé venkovské regiony vykazují nedostatek lékařů. Pro podporu příchodu mladých lékařů vytvořit nabídky vybavení ordinace či ubytování. Dojde tak ke zkvalitnění zdravotnické sítě i zvýšení kvality života nemocných a starších lidí.
- Poskytování výhod mladým učitelům. Cílem je zabránit odchodu vystudovaných školních pracovníků do jiných sfér.

5.3. Program rozvoje Pardubického kraje

Program navazuje na Strategii rozvoje Pardubického kraje z roku 1999, respektuje výsledky analýz kraje, zásad regionu soudržnosti Severovýchod a priorit stanovených Národním rozvojovým plánem. Na přípravě programu participovaly Regionální rozvojová agentura Pardubického kraje, Metod konzult IPM Olomouc a sdružení TERIS [51].

Program se skládá z několika základních částí. Jimi jsou sociálně-ekonomická analýza kraje, popis rozvojového programu, územní a odvětvové aspekty rozvoje kraje, finanční alokace, implementace. K PRK se přistupuje jako k živému dokumentu. Jeho inovaci podporují nové statistické údaje, podněty veřejnosti, výsledky realizace projektů a vznik nových koncepčních materiálů. Celkem bylo vytyčeno 6 základních problémových okruhů, které byly později doplněny o okruh Cestovní ruch. Tyto okruhy byly podrobeny SWOT analýze, jejíž výsledky byly použity pro tvorbu dílčích cílů a priorit, které mají problémové okruhy naplnit. K zajištění tohoto cíle využívá různé strategie – využití šancí, ochrana proti hrozbám, posílení silných stránek a odstranění těch slabých. Některé cíle a priority se navzájem doplňují [51].

Hlavním cílem Programu rozvoje Pardubického kraje (PRPaK) je uspokojování potřeb občanů Pardubického kraje. K jeho dosažení byly vytvořeny tyto problémové okruhy:

Problémový okruh č. 1 Životní prostředí

Životní prostředí je v Programu rozvoje kraje řešeno komplexně opatřeními orientovanými na stabilizaci krajiny, ochranu ovzduší, snižování hluku a znečišťování vod, nakládání s odpady. Účinnost aktivit je zvyšována osvětou mezi obyvatelstvem. Cílem aktivit je celkové snížení zatížení životního prostředí [51].

Problémový okruh č. 2 Ekonomický potenciál

Ekonomika kraje se potýká s určitými problémy. Jejich řešení má napomoci příchod nových investorů a rozvoj stávajících podnikatelských subjektů. Cíle tohoto okruhu byly stanoveny tak, aby došlo k vytvoření podmínek pro tyto aktivity (podpora výzkumu, vývoje, zavádění nových technologií, marketingu, podpora malého a středního podnikání, poradenství, ...). V rámci tohoto okruhu je rovněž podporován rozvoj cestovního ruchu, jehož možnosti nejsou plně využity [51].

Problémový okruh č. 3 **Technická vybavenost, dopravní přístupnost a obsluha území**

Dílními opatřeními usiluje kraj o posílení stávající dopravní sítě. Aktivita směřují k dobudování dálnice a rychlostních komunikací, k modernizaci ostatních komunikací a železničního spojení. Zapotřebí je rovněž dobudování obchvatu měst a obcí. Vznik logistického centra pro nákladní dopravu by měl umožnit rozvoj kapacit dopravy. Podporována je i hromadná doprava, zkvalitňování vodohospodářských, energetických a telekomunikačních sítí [51].

Problémový okruh č. 4 **Venkovský prostor a zemědělství**

Situaci v zemědělství chce kraj stabilizovat podporou zavádění nových technologií, zvyšování kvality produktů a rozvoje marketingu. Součástí podporovaných aktivit jsou vzdělávací programy zaměřené na zemědělskou a lesnickou výrobu. Venkovu je věnován druhý specifický cíl, který podporuje rekonstrukci venkovské zástavby, rozvoj občanské vybavenosti a činnost spolků [51].

Problémový okruh č. 5 **Lidský potenciál**

Kraj usiluje o snížení nezaměstnanosti prostřednictvím podpory vzniku nových pracovních míst, rozvoje poradenství, vědy, vzdělávání a zprostředkovatelských služeb. Podniky mohou získávat pomoc při přechodu zaměstnanců na nové technologie. Zlepšování životních podmínek v chce kraj dosáhnout rozvojem bydlení, zdravotnictví a sociálních služeb. Prevencí usiluje o omezení sociálně patologických jevů [51].

Problémový okruh č. 6 **Činitelé**

V tomto okruhu je podporován rozvoj informačního systému kraje a začlenění dalších subjektů do tvorby strategických plánů. Další součástí okruhu je podpora kultury a péče o památky. Opatření doplňuje rozvoj volnočasových aktivit včetně možností sportovního vyžití návštěvníků a obyvatel regionu [51].

Problémový okruh č. 7 **Cestovní ruch**

Opatření by měla zvýšit atraktivitu a návštěvnost kraje. Podporován je nejen rozvoj lázeňství, informační systémy, služby v cestovním ruchu a jejich propagace, ale i vzdělávání osob pracujícím v tomto oboru [51].

Aktivity realizované v rámci PRPaK jsou prováděny krajem a dalšími subjekty. Tyto subjekty mohou požádat kraj o podporu. Ta může mít charakter buď nepřímý (např. podpora při získávání dotací z jiných programů) či přímý (formou dotace). Jako problémové regiony bylo vytipováno 6 lokalit. Jsou jimi Svitavsko, Moravskotřebovsko, Jivíčko, Králicko, Heřmansko a Třemošnicko. Jedná se buď o regiony strukturálně postižené, hospodářsky slabé nebo venkovského charakteru. Pro jejich členění použil rozdělení okrsků Úřadů práce. Statistické ukazatele nejsou kompletní, protože rovněž řada údajů je k dispozici pouze na úrovni zaniklých okresních úřadů. Kraj zavedl pro vymezení regionů pro soustředěnou podporu 8 ukazatelů, jimiž jsou: míra nezaměstnanosti, daňová výtěžnost, průměrná mzda, relativní počet ukazatelů, hustota obyvatelstva, přirozený přírůstek obyvatelstva, podíl v zaměstnanosti v zemědělství a podíl zaměstnanosti v průmyslu.[51].

Aktualizace Strategického dokumentu PRPaK s výhledem na období 2007-2010

Krajské zastupitelstvo schválilo aktualizaci PRK na svém zasedání 21.9.2006. Dokument navazuje na prvotní Program rozvoje kraje předchozího období, snaží se zúročit získané zkušenosti s jeho realizací a vychází z novějších statistik. Prvotní PRPaK byl vyhodnocen jako příliš obsáhlý, neboť některé aktivity by překročily pravomoce kraje. Dále se nepodařilo alokovat prostředky na všechny cíle a opatření a dosáhnout tak vytčených cílů. Hlavní vize byla stanovena „Pardubický kraj – pestrý pro život“. Chce dosáhnout úrovně hodnocení jako kraj:

- s prosperující ekonomikou
- s kvalitním územně technickými podmínkami jak pro podnikání, tak pro bydlení
- s rozvíjejícím se lidským potenciálem
- s úctou k půdě a historickým tradicím
- se zdravým životním prostředím
- atraktivní pro cestovní ruch
- dobře spravovaným.

Členění na primární okruhy bylo zachováno, redukován byl počet cílů a opatření. Každý okruh byl podroben SWOT analýze, byly popsány cíle, opatření, výchozí situace, cíle samotných opatření a aktivity vedoucí k jejich naplnění. Oproti předchozímu období nebyl stanoven souhrnný cíl celého okruhu. Pro vyhledání a popis územních disparit byly použity dvě úrovně ukazatelů. Všeobecné zachycující sociální a ekonomickou úroveň pro výběr problémových regionů a dílčí ukazatele pro určení konkrétních opatření v těchto regionech.

Pro statistické srovnání bylo vybráno období 2001-2004, aby mohl být zachycen vývoj daného území. Jako jednotky byly nejprve použity okrsky pracovních úřadů. Tato volba se ukázala jako nevhodná a pro další období byly využity územní obvody obcí s rozšířenou působností. Problémové regiony kopírují ty předešlé, oproti minulému období došlo k jejich rozšíření. Na území těchto regionů žije 26,8% obyvatel kraje a tvoří ho 143 obcí [59].

Komentář a návrhy na úpravy:

Program usiluje o komplexní rozvoj oblastí. Kraj si zvolil pro jeho realizaci nejkratší časové období vzhledem k tomu, aby nově zvolené zastupitelstvo mohlo samo rozhodovat o programu. Dále si stanovil dlouhodobé cíle, kterých chce dosáhnout v horizontu 10-15 let. K docílení stanovených cílů je potřeba delší časové období, proto se nový program snaží na ně navázat. Celkový počet cílů a opatření byl v programu pro další období redukován, přestože nemusí jejich naplňování mít vždy charakter dotace či vlastní investiční činnosti. Kraj si jako jediný zvolil pro vymezení podpory regiony na úrovni okrsků úřadů práce, což se ukázalo nepraktické. Pro zlepšení efektivity programu by bylo vhodné zavést tyto dílčí úpravy:

- Životní prostředí Pardubického kraje je v některých oblastech více poškozováno. Proto by měl být soustředěn větší důraz na ekologickou dopravu a využívání příležitostí kombinované dopravy.
- Větší zapojení mikroregionů vzniklých jako dobrovolné svazky obcí. Těmto regionům není program určen, což stěžuje realizaci jejich cílů.
- Vybudování komplexnějšího a podrobnějšího systému statistických ukazatelů na úrovni mikroregionů.
- Větší důraz na spolupráci školství a podnikatelských subjektů při výuce, tvorbě studijních programů a výzkumu.
- Poskytování výhod mladým učitelům. Cílem je zabránit odchodu vystudovaných školních pracovníků do jiných sfér.
- V rámci opatření zemědělství vypsát dotace pro zemědělské podnikatelské subjekty na nákup zemědělské půdy.

5.4. Program rozvoje Plzeňského kraje

Program rozvoje Plzeňského kraje (PRPIK) je střednědobým taktickým dokumentem, které má být stimulem ekonomického, sociálního a kulturního rozvoje na území kraje. Vychází ze Zákona o krajích, Zákona o podpoře regionálního rozvoje, Strategie rozvoje Plzeňského kraje a navazuje na Regionální operační program NUTS II Jihozápad[53].

V první části je popsána sociálně-ekonomická analýza kraje, která charakterizuje území kraje z různých pohledů. Na ní navazuje SWOT analýza globálního prostředí kraje. Na základě těchto údajů byl stanoven globální cíl, problémové okruhy a opatření vedoucí k jejich naplnění. Tyto okruhy a opatření jsou navzájem propojené. Jednotlivá dílčí opatření jsou dále specifikována pomocí podrobnějšího popisu, vytýčení celkového úkolu a cíle a vymezením očekávaným příjemců. Globálním cílem je „*Růst kvality života obyvatel*“ K naplnění tohoto cíle byly rozpracovány tyto problematické okruhy :

Problémový okruh č. 1 *Ekonomika*

Cílem okruhu je dosažení ekonomického růstu a pokles nezaměstnanosti. Dosažení tohoto cíle by mělo být docíleno vytvářením podmínek pro nové investice, podporou výzkumu a vývoje, technologických center a poradenství. Pro malé a střední podniky by měly být uvolňovány kapitálové zdroje, které těmto firmám chybí k jejich dalšímu rozvoji. Součástí problémového okruhu je podpora rozvoje produktů a služeb cestovního ruchu. Problém nezaměstnanosti chce kraj řešit zkvalitňováním procesu vzdělávání a podporou vzniku nových pracovních míst [53].

Problémový okruh č. 2 *Lidské zdroje*

Podporou rozvoje bydlení a občanské vybavenosti chce kraj zlepšit životní podmínky obyvatel. Tato opatření doplňují další, která jsou zaměřena na kulturu, historické dědictví, občanská sdružení, volnočasové aktivity dětí a mládeže a mezinárodní spolupráci. Oblast školství se soustřeďuje na zavádění systému celoživotního vzdělávání [53].

Problémový okruh č. 3 *Územní rozvoj*

Okruh je zaměřen především na infrastrukturu, která je úzce svázána s ostatními okruhy. Modernizace dopravní sítě je důležitá pro rozvoj ekonomiky, dopravní obslužnost zlepšuje možnosti zaměstnávání, dobudování vodohospodářské infrastruktury má pozitivní vliv na životní prostředí. Investice do infrastruktury a vybavenosti sídel se snaží kraj

stabilizovat sídelní strukturu. Okruh doplňují opatření směřované na informačních technologie [53].

4. problémový okruh **Venkov**

Situaci na venkově a v zemědělství chce kraj stabilizovat opatřeními samostatného okruhu. Aktivity tohoto okruhu jsou zaměřeny na obnovu a rozvoj venkovských sídel, rozvoj jejich občanské vybavenosti, podporu podnikání, rozvoj cestovního ruchu a zemědělské výroby [53].

5. problémový okruh **Životní prostředí**

Přestože životní prostředí lze hodnotit poměrně příznivě, je potřeba řešit některé problémy. V rámci Programu rozvoje kraje si kraj stanovil za úkol řešení problematiky vzniku a likvidace odpadů, snižování emisí, snižování zatížení prostředí hlukem a multifunkčního využívání krajiny. Neméně důležitou složkou okruhu je i ekologická výchova mládeže a osvěta ostatních obyvatel kraje [53].

Dodatek vydaný k PRPIK blíže popisuje jednotlivá opatření včetně výchozí situace. Pro jednotlivé aktivity, které vedou k naplnění opatření, je stanoveno pořadí podle významnosti a časového horizontu realizace. Tato aktivita může být realizována vybudováním infrastruktury, legislativní úpravou, vytvořením dotačního titulu či nové instituce. U dotačních titulů existuje forma podpory dotací, půjčkou nebo uhrazením úroků z úvěrů. Stanovena jsou rovněž kritéria pro volbu projektů, cílové skupiny, garanti spolupráce, územní vymezení aktivity, doba trvání a vazby na jiná opatření [43].

Územní disparity byly rozděleny na dvě úrovně problémových území. Jednotkou pro členění území byla vybrána správní území pověřených úřadů a jako nejdůležitější ukazatele byly stanoveny:

- hustota obyvatel
- míra nezaměstnanosti
- index stáří
- migrační pohyb obyvatel
- daňová výtěžnost
- zaměstnanost v zemědělství
- stupeň napojení obyvatel na vodohospodářskou infrastrukturu

- stupeň vzdělanosti.

V souladu s hodnocením těchto území byla území rozdělena na:

- Problémová území – Podoběžovice, Horažďovice, Kašperské Hory, Nýrsko, Plánice, Sušice, Nepomuk, Všeruby, Manětín, Kralovice, Radnice a Bezručice
- Slabě problémová území – Kdyně, Blovice, Plasy, Zbiroh, Bor [53].

Finanční plán programu nebyl stanoven, protože finanční rámec vychází ze schválených veřejných rozpočtů. Finanční rámec je každoročně aktualizován. Samotné prostředky programu mohou doplňovat další zdroje. Vzhledem ke 4letému volebnímu období, upřednostňuje vedení kraje stanovování cílů na operační úrovni ve čtyřletých výhledech [53].

Kraj si zároveň stanovil odvětvové a územní priority pro delší období, tj. na 10 až 15 let. Odvětvové priority mají za úkol řešit hlavní problémy kraje. U jednotlivých priorit jsou navrženy samostatné projekty, aktivity, skupiny aktivit a zároveň je specifikována vazba na současná opatření Programu rozvoje kraje [53].

Komentář a návrhy na změny:

Program není komplexní, zcela je opomíjena oblast zdravotnictví a sociálních služeb. SWOT analýza je provedena jen na úrovni celého programu a chybí propracovanější analýza u jednotlivých problémových okruhů. Úkoly a cíle jsou podobně jako u předchozích programů dlouhodobějšího charakteru. Návrhy na korekce programu spočívají především v :

- Provedení podrobnější SWOT analýzy
- Podpoře rozvoje školství, úpravě studijních oborů dle požadavků trhu práce a spolupráce škol s podniky na výzkumu
- Podpoře rozvoje zdravotnictví, jejíž úroveň je potřeba neustále zvyšovat
- Podpoře sociálních služeb, protože vzhledem ke stárnutí populace nebudou v budoucnosti stávající kapacity těchto služeb dostačovat.

6. Komparace využití prostředků mezi jednotlivými Programy rozvoje kraje

Hledisek, která umožňují srovnání mezi vybranými programy, se nabízí několik. Kritéria byla zvolena tak, aby umožňovala srovnání objemu finančních prostředků a vývoj situace v krajích. Tato kritéria byla rozdělena do následujících skupin :

- základní
 - celkový objem prostředků alokovaných v programech
- strukturní
 - struktura členění prostředků mezi jednotlivé problémové okruhy programů
- geografické
 - rozloha komparovaného územního celku
- demografické
 - počet obyvatel ke konci roku
 - počet obcí
- socioekonomické
 - míra nezaměstnanosti
 - průměrné mzdy v regionech
- ekonomické
 - počet registrovaných jednotek
 - tvorba HDP
 - HDP připadající na jednoho obyvatele
- specifické
 - příjezd hostů do ubytovacího zařízení
 - počet vydaných stavebních povolení
 - předpokládaná hodnota staveb, na které byla tato povolení vydána
 - počet zahájených bytů.

Vyhodnocení a srovnání stanovených kritérií

1) Základní komparace – Cílem je srovnat celkové objemy vložené do Programu rozvoje kraje.

Jihočeský kraj vynaložil v prvním roce realizace svého rozvojového programu (2002) částku přesahující 4 287 482 korun na jeho naplňování. Až do roku 2004 výše prostředků

programu rostla. V roce 2004 byla na projekty uvolněna nejvyšší částka PRJiK 102 756 517 Kč. V následujícím roce objem finančních prostředků poklesl o 45,6% na 55 856 020. Celkem za 4 roky vynaložil na svůj rozvoj částku převyšující 237 milionů Kč.

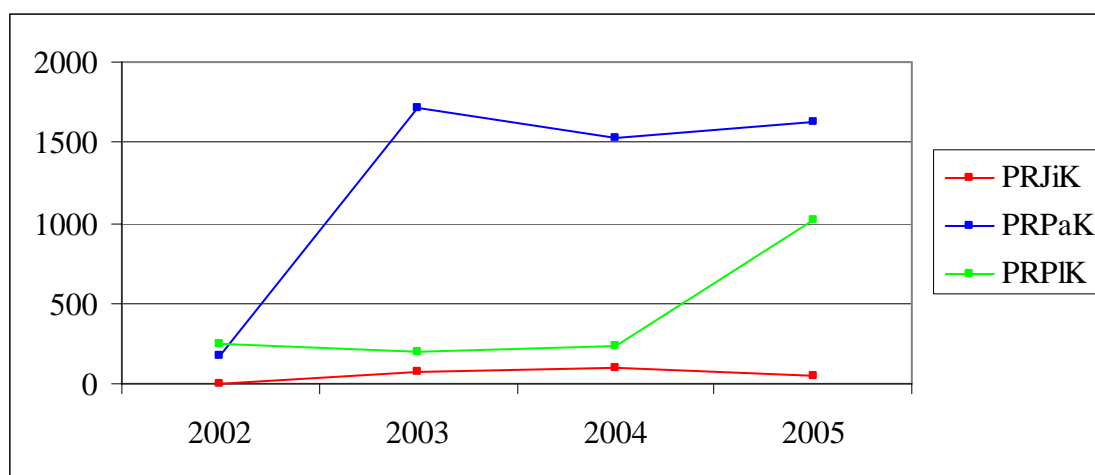
Rovněž Pardubický kraj započal v roce 2002 s jeho realizací a vyčlenil ve svém rozpočtu částku tvořící 169 233 346 Kč. Tato suma byla zároveň nejmenší částkou vyplacenou na aktivity PRPaK. Nejvíce peněz bylo vynaloženo v roce 2003 a to ve výši 1 712 853 427 Kč. Celková částka za první čtyři roky pak přesáhla částku 5 miliard Kč.

Plzeňský kraj uvolnil prvním roce realizace PRPIK částku 205 680 tis. Kč. O rok později bylo vynaloženo nejméně prostředků 200,6 mil. Kč. Nejvíce finančních prostředků bylo alokováno v roce 2005, kdy tato částka dosáhla 1 015 909 360 Kč. V letech 2002 až 2005 činila celková suma 1,6 miliardy.

Největší celková částka v období 2003-2005 byla vložena do Programu rozvoje Pardubického kraje. Na druhé místo mezi porovnávanými kraji se řadí Plzeňský kraj, nejméně vynakládal kraj Jihočeský. Jihočeský kraj uvolňoval nejméně prostředků po celou sledovanou dobu. Všechny kraje uvolňují částky nerovnoměrně dle svých potřeb a rozpočtových možností. Žádný z Programů rozvoje kraje nezaznamenal stálý růst objemu prostředků.

Rok	Jihočeský kraj	Pardubický kraj	Plzeňský kraj
2002	4 287 482	169 233 346	205 680 000
2003	74 181 517	1 712 853 427	200 600 000
2004	102 756 617	1 531 900 066	234 164 850
2005	55 856 020	1 622 100 233	1 015 909 360

Tabulka č.1 Prostředky vyčleněné na program rozvoje kraje v Kč. Zdroj: Výpočet autora

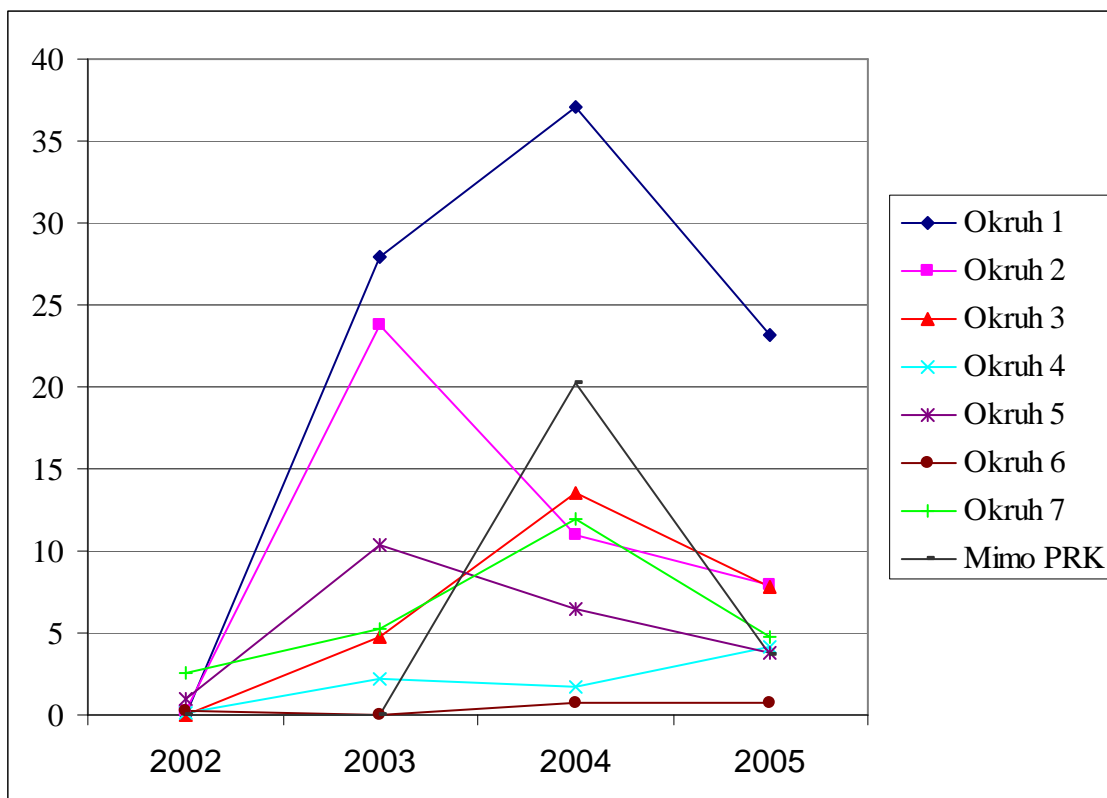


Graf č. 1 Vývoj výše prostředků v mil. Kč v jednotlivých Programech rozvoje krajů.

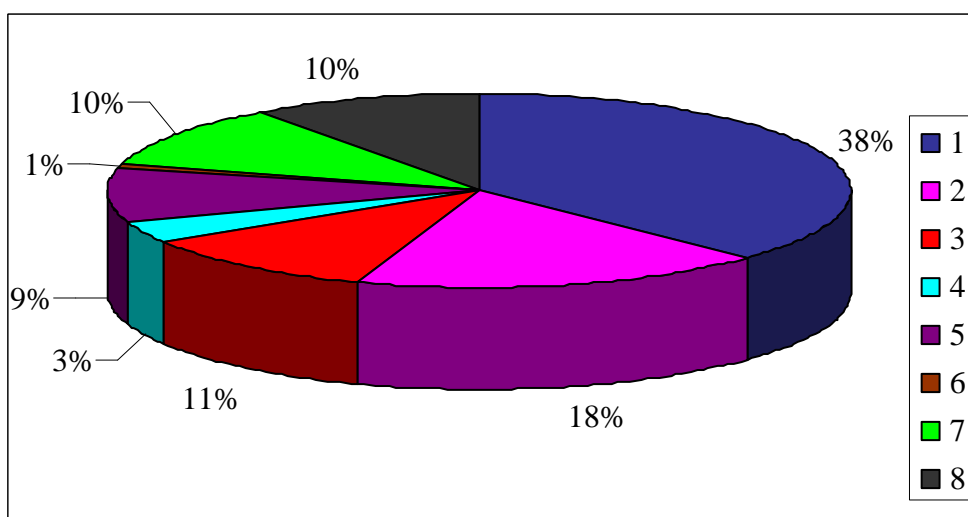
Zdroj: Autor

2) Strukturní komparace – Cílem je porovnat strukturu členění prostředků mezi problémové okruhy PRK.

Jihočeský kraj si stanovil v rámci Programu rozvoje kraje sedm problémových okruhů, jež mají vést k naplnění celkového cíle. V období tvořící první 4 roky největší částka připadla okruhu č.1 Infrastruktura. Na tento okruh připadlo 38% celkového objemu prostředků programu. Podíl deseti procent překročily ještě okruhy Cestovního ruchu, kultury a vnějších vztahů (18%) a Podpory a rozvoje podnikání (11%). Naopak nejméně vynakládá kraj na oblast Ochrany životního prostředí (1%) a na Zemědělství, lesnictví, rybářství a rozvoj venkova (3%). Celkový pohled podíl jednotlivých problémových okruhů zachycuje graf č.2. Kraj mimo stanovené priority vyčlenil v letech 2004 a 2005 částku 23,8 mil. Kč na potřeby, které nezahrnovaly stávající okruhy a jejich dílčí opatření. Žádný z okruhů nevykazoval stabilní nárůst. Největší částka byla v průběhu jednoho roku alokována pro oblast Infrastruktury, částka v roce 2004 překročila hranici 37 milionů. Oproti tomu v roce 2002 nebyly čerpány prostředky pro Infrastrukturu a Podporu podnikání, v následujícím roce pak na prioritu 6 Životní prostředí. Celkový přehled o rozdělování prostředků mezi jednotlivé problémové okruhy uvádí tabulka v příloze číslo 1.



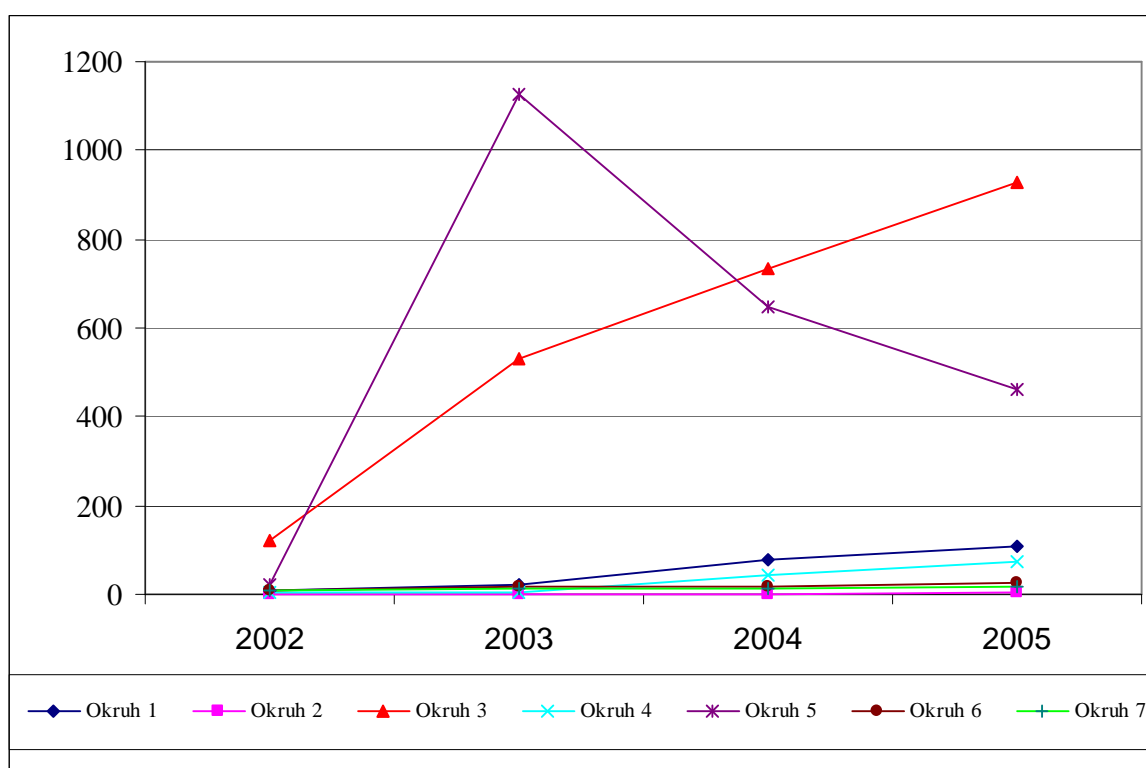
Graf č. 2 Přehled prostředků alokovaných v jednotlivých letech v problémových okruzích v PRJiK v mil. Kč Zdroj:Autor



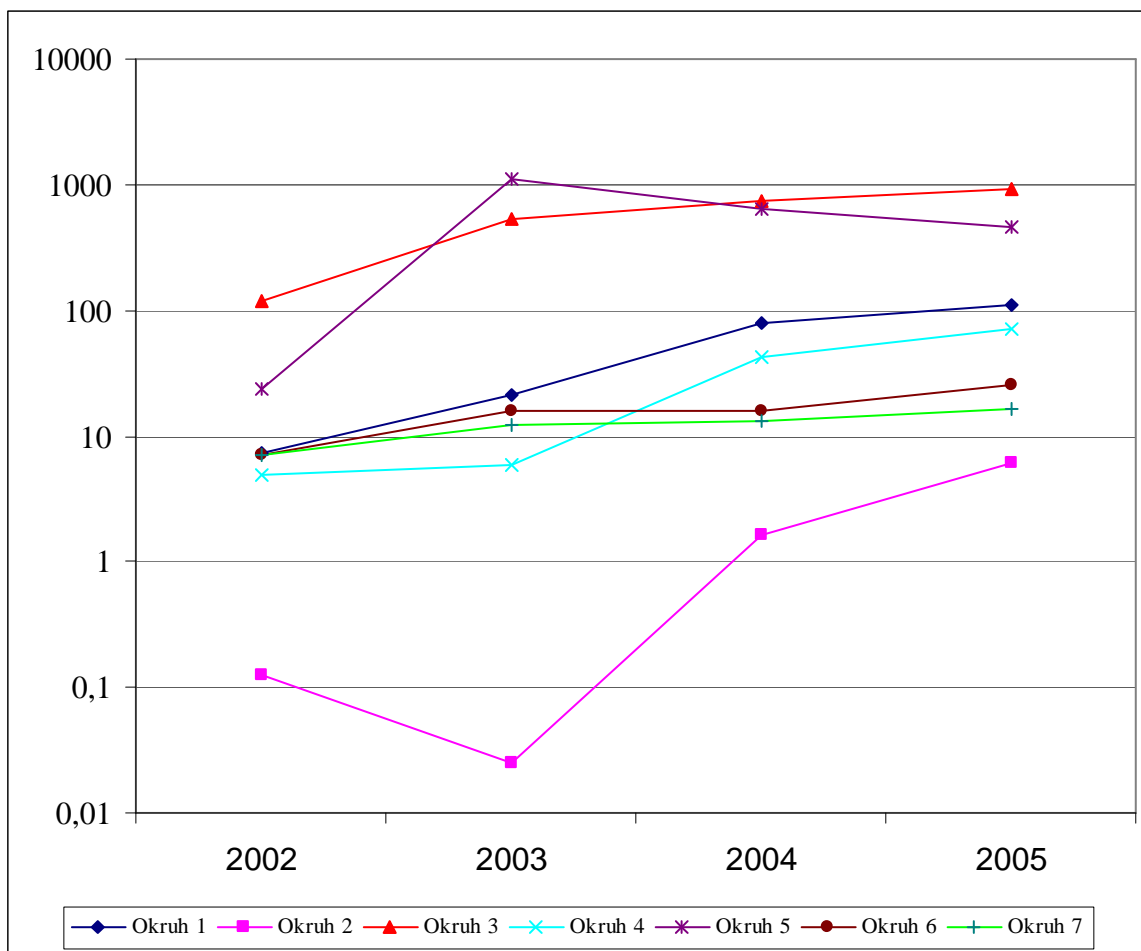
Graf č. 3 Podíl prostředků dle problémových okruhů v PRJiK za období prvních 4 let realizace programu. Zdroj:Autor

Rovněž Pardubický kraj rozdělil program do 7 problémových okruhů. Kraj výrazně preferuje okruhy č. 1 a 5, které oproti ostatním získávají podstatně větší prostředky. V rámci celkových částek vynaložených v prvních čtyřech letech připadly na prioritu

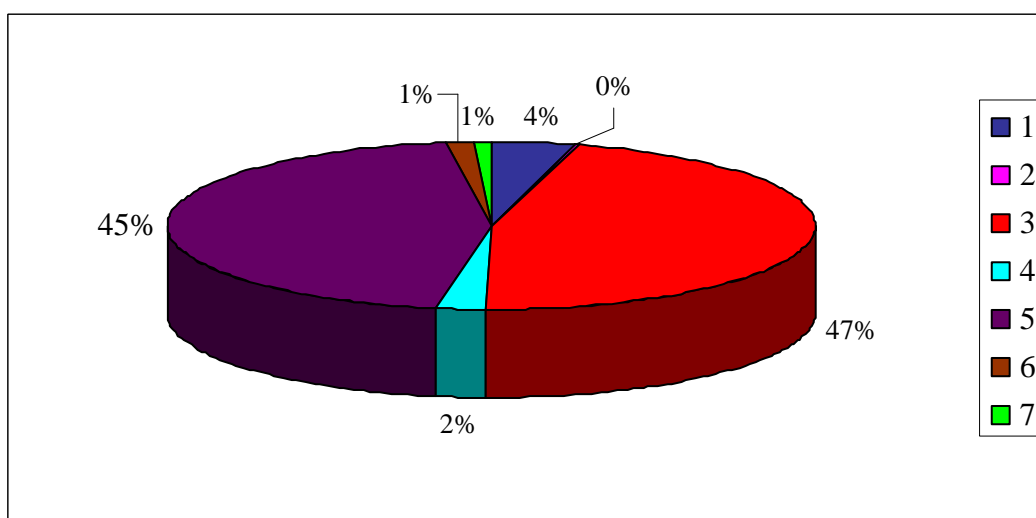
Lidský potenciál 2,2 miliardy (47%) a na Technickou vybavenost, dopravní dostupnost a obsluhu území (45%). Ostatní okruhům náleží zbývajících 8%. Z celkových sedmi problémových okruhů 5 zaznamenává po celé čtyři roky růst finančních prostředků. Největší částka v průběhu jednoho roku byla vyplacena na oblast Lidského potenciálu a to ve výši 1 127 285 949 Kč. Na každý okruh ve sledovaném období v každém roce byly vynaloženy finanční prostředky. Nejméně 25 tisíc Kč v roce 2003, jež byly alokovány pro prioritu Ekonomického potenciálu. Prostředky připadající na jednotlivé problémové okruhy uvádí tabulka v příloze číslo 2. Grafické znázornění uvádí graf č. 4. Protože rozlišovací schopnost grafu u 5 okruhů je nižší, byl použit graf č. 5. Tento graf znázorňuje rozdělování prostředků při použití logaritmického měřítka.



Graf č. 4 Přehled prostředků alokovaných v jednotlivých letech v jednotlivých problémových okruzích v mil. Kč v PRPaK. Zdroj: Autor

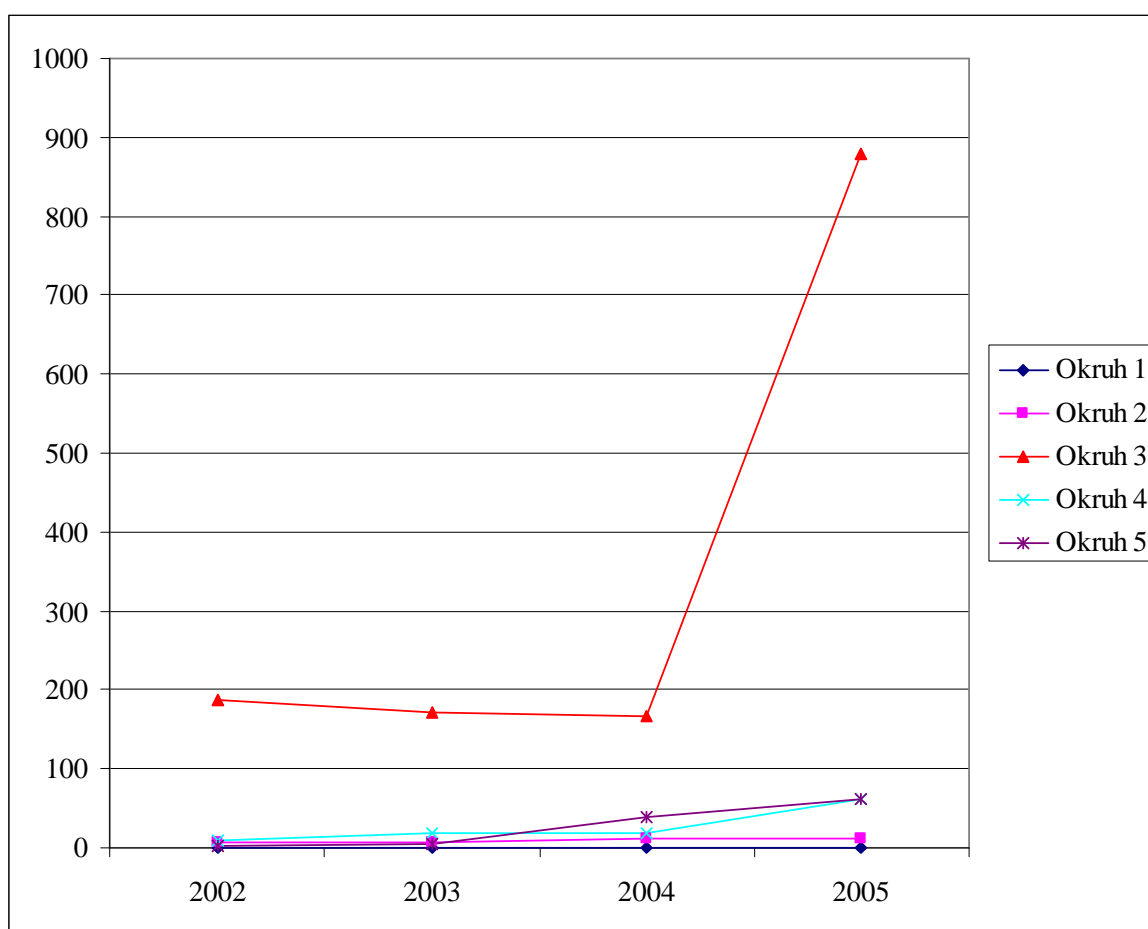


Graf č. 5 Přehled prostředků alokovaných v jednotlivých letech v dílčích problémových okruzích v mil. Kč v PRPaK – v logaritmickém měřítku. Zdroj: Autor

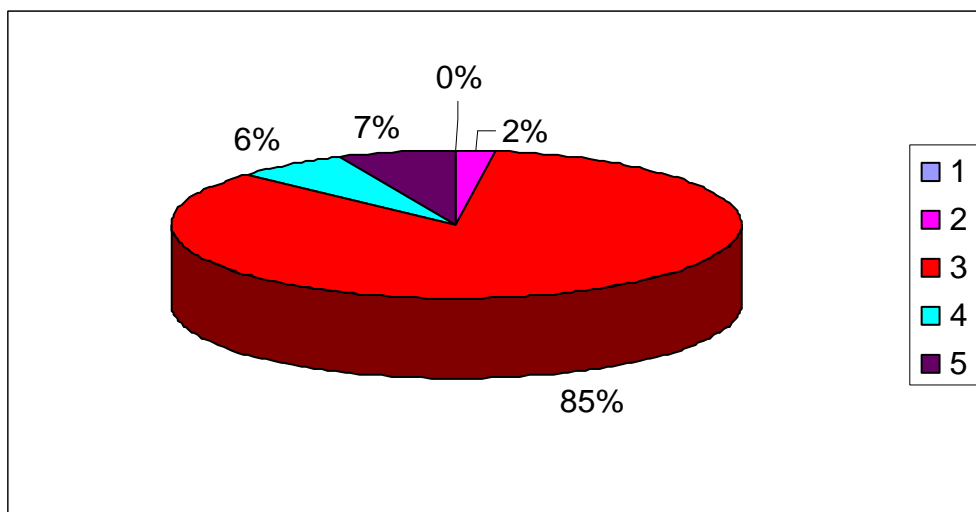


Graf č. 6 Podíl prostředků v PRPaK za období prvních 4 let realizace programu. Zdroj: Autor

Plzeňský kraj dělí finanční toky mezi 5 problémových okruhů. Největší částky jsou vynakládány na územní rozvoj (viz příloha č. 3). Tento problémový okruh se v roce 2005 nejvíce podílel na celkovém nárůstu prostředků. V tomto roce směřovala do územního rozvoje nejvyšší suma ve výši 879,626 mil. Kč. V období 2002-2005 se výdaje na územní rozvoj podílely na celkových výdajích PRK 85%. Okruh Ekonomika nebyl v letech 2002 až 2004 finančně stimulován, teprve v roce 2005 bylo vynaloženo 843 360 Kč. Z celkového pohledu PRPIK se tento okruh na výdajích účastní zanedbatelným podílem. Většího růstu dosahuje okruh věnovaný Životnímu prostředí. Oblast lidských zdrojů zaznamenává stálý meziroční nárůst cca 2 milionů. Venkov se podílel na výdajích v období 2002-2005 6%.



Graf č. 7 Přehled prostředků alokovaných v jednotlivých letech v dílčích problémových okruzích PRPIK v mil. Kč. Zdroj: Autor



Graf č. 8 Podíl prostředků v PRPIK za období prvních 4 let realizace programu.

Zdroj: Autor

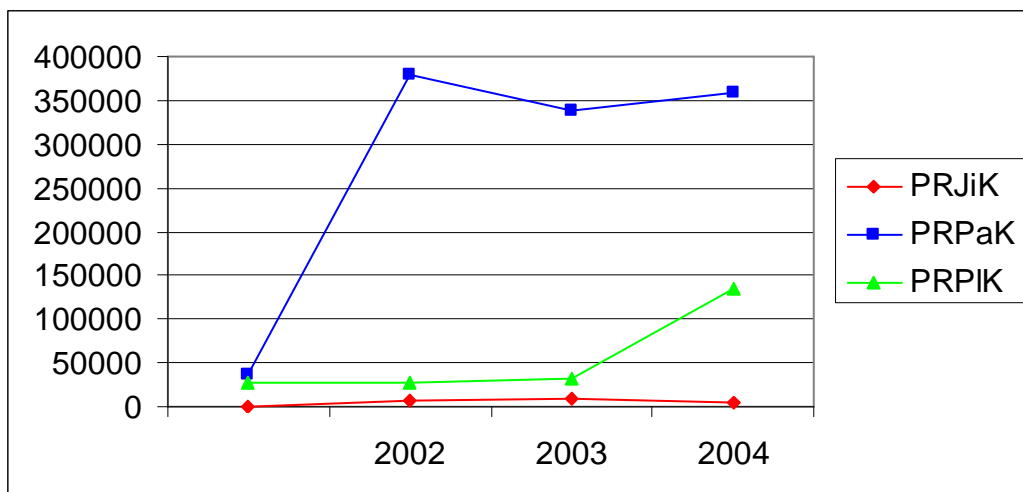
3) Geografická komparace – Cílem je provedení srovnání celkového objemu prostředků vzhledem k rozloze jednotlivých krajů.

Prostředky programu připadají na km² v Jihočeském kraji v prvním roce dosáhly výše 426 Kč. Následující dva roky částka stoupala až na 10 217 Kč, v roce 2004 došlo k poklesu na 5 553 Kč.

U Pardubického kraje to prvním roce tvořilo 37 474 Kč připadající v průměru na km² rozlohy kraje. V dalších letech se tato hodnota kolísala v rozmezí 338 990 Kč až 379 122 Kč.

Prostředky vložené v Programu rozvoje Plzeňského kraje přepočtené na km² v roce 2002 činily 27 202 Kč. V roce 2005 došlo k výraznému nárůstu objemu prostředků PRPIK, což zvýšilo tento průměr až na hodnotu 134 361 Kč.

Prostředky Programu rozvoje kraje přepočtené na km² jsou největší v Pardubickém kraji, nejmenší u Jihočeského kraje. Pouze Plzeňský kraj zaznamenal růst hodnoty tohoto ukazatele po celé zkoumané období.



Graf č. 9 Prostředky alokované v PRK v Kč přepočtené km² rozlohy kraje. Zdroj:Autor

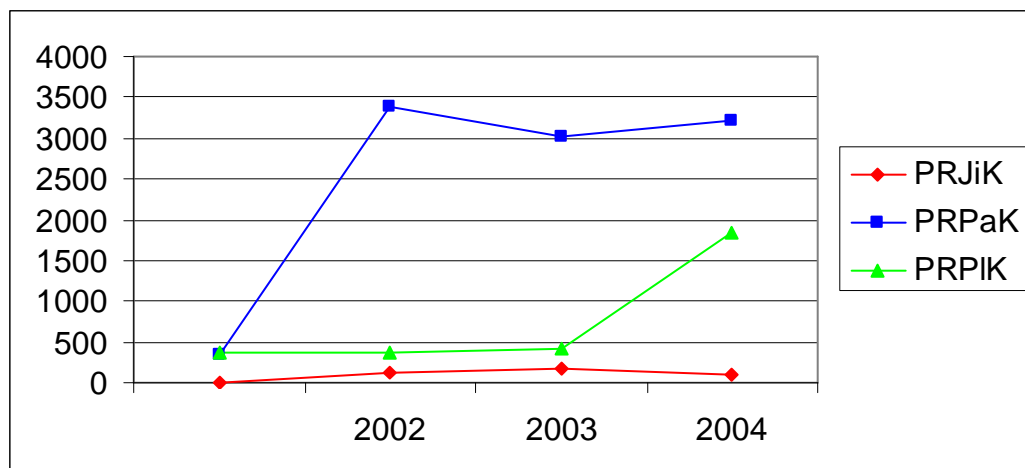
4) Demografické srovnání - Cílem je porovnat objemy prostředků alokovaných v programech vzhledem k počtu obyvatel kraje.

Finanční prostředky alokované v Programu rozvoje Jihočeského kraje připadající na jednoho obyvatele tohoto kraje činí v roce 2002 6,86 Kč. V dalších letech hodnota ukazatele stoupala. V roce 2004 činila 164,27 Kč, o rok později poklesla na 89,27 Kč.

V Pardubickém kraji připadlo v roce 2002 na jednoho obyvatele 333,38 Kč prostředků z Programu rozvoje kraje. V následujících letech tato hodnota kolísala mezi 3 382,31 Kč a 3 030,55.

U Programu rozvoje Plzeňského kraje činil průměr prostředků na jednoho obyvatele 374,23 Kč v roce 2002. Tato částka postupně rostla a v roce 2005 vzrostla na 1 848,39 Kč.

Průměr prostředků na jednoho obyvatele kraje byl nejvyšší v prvním roce u Plzeňského kraje. V následujícím období byla hodnota největší u Pardubického kraje. Nejméně připadlo na obyvatele Jihočeského kraje.



Graf č. 10 Prostředky alokované v programech rozvoje kraje připadající na jednoho obyvatele v Kč. Zdroj: Autor

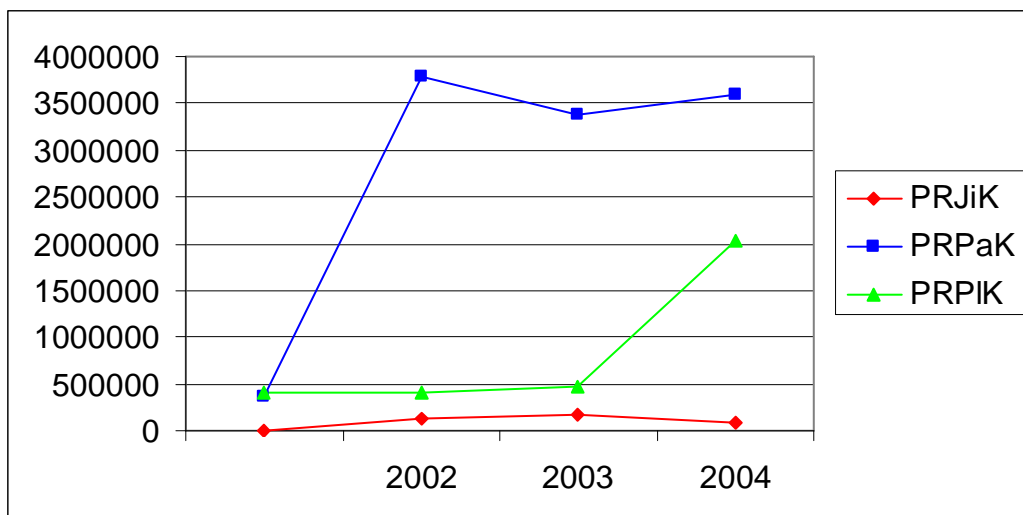
5) Komparace dle počtu obcí – Cílem je porovnat celkové alokované objemy finančních prostředků dle počtu obcí v krajích.

V Jihočeském kraji se nachází 623 obcí. Prostředky PRK, které připadají v průměru na jednu jihočeskou obec, se zvyšovaly z hodnoty 6 882 Kč na hodnotu 164 938 Kč v roce 2004. V roce 2005 hodnota ukazatele poklesla na 89 657 Kč.

V Pardubickém kraji poklesl počet obcí na 452. V roce 2002 připadlo v průměru na jednu obec 373 584 Kč. V období 2003-2005 kolísal průměr mezi 3 782 023 Kč a 3 338 159 Kč.

V Plzeňském kraji rovněž poklesl počet obcí na 501 v roce 2003. Na jednu obec připadlo v roce 2002 406 482 Kč. Hodnota ukazatele mírně rostla do roku 2004 a v roce 2005 prudce vzrostla na 2 027 763 Kč.

Nejvíce obcí na svém území má Jihočeský kraj, nejméně Pardubický. V průměru na jednu obec připadlo nejvíce v roce 2002 v Plzeňském kraji, v dalších letech v Pardubickém kraji. Nejmenší průměr prostředků přepočtených na jednu obec byl u Jihočeského kraje a to z důvodu největšího počtu obcí v Jihočeském kraji a nejmenším prostředkům plynoucí do programu.



Graf č. 11 Prostředky PRK v Kč přepočtené na počet obcí kraje. Zdroj: Autor

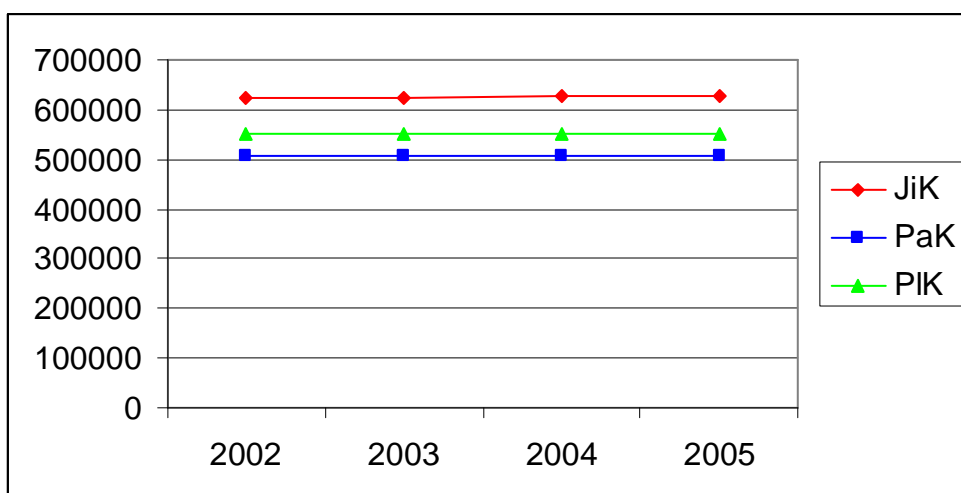
6) Komparace vývoje obyvatelstva – Cílem je srovnání vývoje počtu obyvatelstva v krajích.

V Jihočeském kraji žilo ke dni 31.12. 2002 625 097. Počet obyvatel ve sledovaném období stoupal a ke konci roku 2005 zde žilo 627 766. V kraji tak přibylo 2 669 obyvatel. Průměrná hustota obyvatel činila 62 obyvatel/km².

Pardubický kraj měl ke dni 31.12. 2002 506 534 obyvatel. V letech 2003 a 2004 počet obyvatel poklesl a roku 2005 byl zaznamenán mírný přírůstek. V porovnání s údajem mezi roky 2002 a 2005 poklesl počet obyvatel kraje o 510 osob. Průměrná hustota obyvatel/km² byla 112.

V Plzeňském kraji bydlelo ke dni 31.12.2002 549 374 osob. V následujících letech počet kolísal a 31.12.2005 dosáhl počet obyvatel 551 528 osob. Při srovnání počátečního a konečného stavu ve sledovaném období vzrostl počet osob o 2 154. Hustota obyvatelstva na km² činila 72.

Největší počet obyvatel měl Jihočeský kraj. Zároveň jako jedinému se podařilo mezi roky 2002 až 2005 zvyšovat počet obyvatel. V ostatních krajích počet kolísal. Nejméně obyvatel žije v Pardubickém kraji. Hustota obyvatelstva byla relativně stabilní u všech porovnávaných krajů.



Graf č. 12 Vývoj obyvatelstva v krajích. Zdroj: Autor

7) Komparace nezaměstnanosti – Cílem je porovnání vývoje nezaměstnanosti.

V Jihočeském kraji obecná míra nezaměstnanosti činila v roce 2002 5%. Do roku 2004 míra rostla a v tomto roce dosáhla hodnoty 5,7%. V roce 2005 poklesla na 5%.

V Pardubickém kraji byla obecná míra nezaměstnanosti 7,2%. V roce 2003 vzrostla na hodnotu 7,6%. Poté začala klesat a roku 2005 poklesla až na 5,6%.

V Plzeňském kraji obecná míra nezaměstnanosti dosáhla 4,7%. Do roku 2004 míra stoupala až na 5,8%. V roce 2005 poklesla na 5,1%.

Nejvyšší obecnou míru nezaměstnanosti z porovnávaných krajů měl Pardubický kraj. Nejvyšší hodnotu 7,6% z roku v 2003 se mu však podařilo zredukovat na 5,6%.

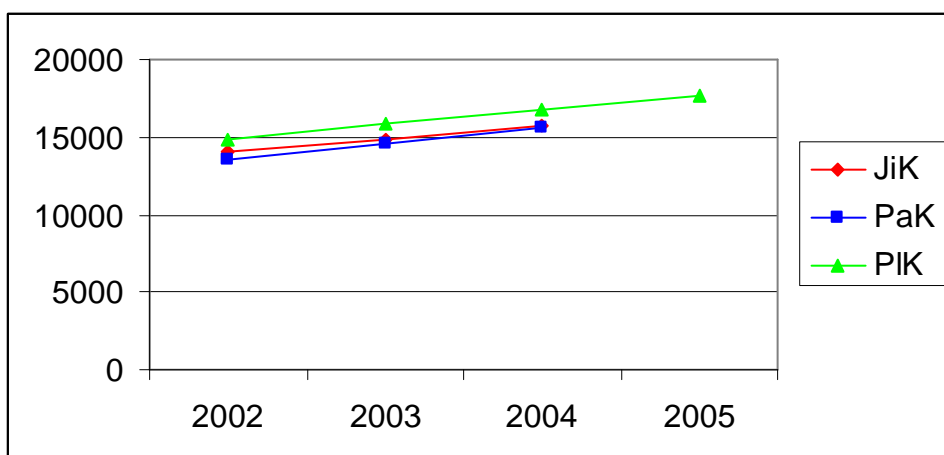
8) Komparace průměrných mezd – Cílem je sledovat vývoj průměrných mezd.

Průměrná mzda vzrostla v Jihočeském kraji z 14 041 Kč v roce 2002 na 15 771 Kč v roce 2004.

Průměrná mzda dosáhla v roce 2002 v Pardubickém kraji 14 824 Kč. V následujících letech průměrná mzda rostla a roku 2004 činila 15 579 Kč.

Průměrná mzda činila v roce 2002 14 824 Kč. Roku 2004 byla ve výši 16 831 Kč. O rok později již stoupla na 17 627 Kč.

V žádný z krajů nedosahuje průměrné mzdy České republiky. Nejvyšší průměrné mzdy byly vypláceny v Plzeňském kraji, nejnižší v Pardubickém kraji. Rozdíl průměrných mezd mezi Jihočeským a Pardubickým krajem se snižoval.



Graf č. 13 Vývoj průměrných mezd v krajích. Zdroj:Autor

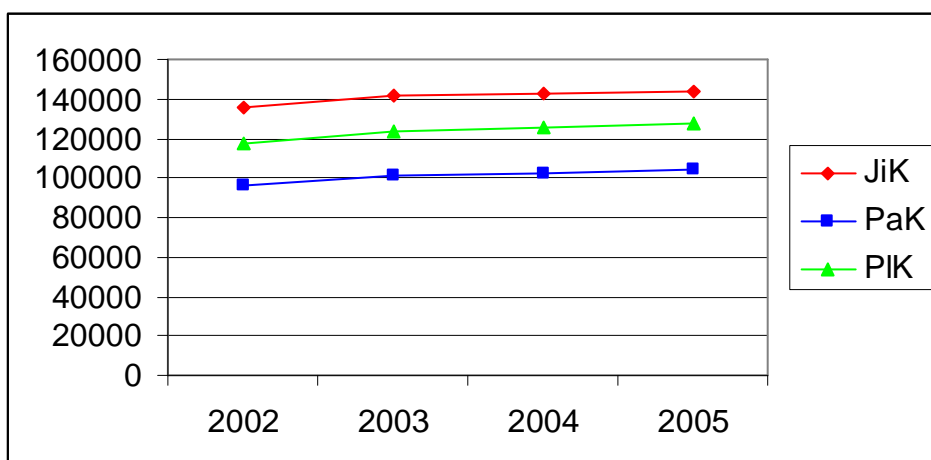
9) Komparace registrovaných jednotek – Cílem je sledování vývoje registrovaných jednotek (právnických subjektů a fyzických osob se statutem podnikatele).

Počet registrovaných jednotek v Jihočeském kraji rostl od roku 2002 a v roce 2005 zde působilo 144 260 subjektů. Jejich počet vzrostl o 8 543.

V Pardubickém kraji počet registrovaných jednotek rovněž rostl a roku 2005 jich bylo zaregistrováno již 103 975. Od roku 2002 se nově zaregistrovalo 8 164 subjektů.

V Plzeňském kraji bylo roku 2002 zaregistrováno 117 566 jednotek. Do roku 2005 se jejich počet zvýšil na 127 341. Přírůstek v tomto období činil 9 775 registrovaných jednotek.

Nejvíce subjektů působilo ve sledovaném období v Jihočeském kraji, nejméně v kraji Pardubickém. V Pardubickém kraji se nechalo nově zaregistrovat nejméně jednotek, největší přírůstek byl zaznamenán v Plzeňském kraji.



Graf č. 14 Počet registrovaných jednotek v krajích. Zdroj:Autor

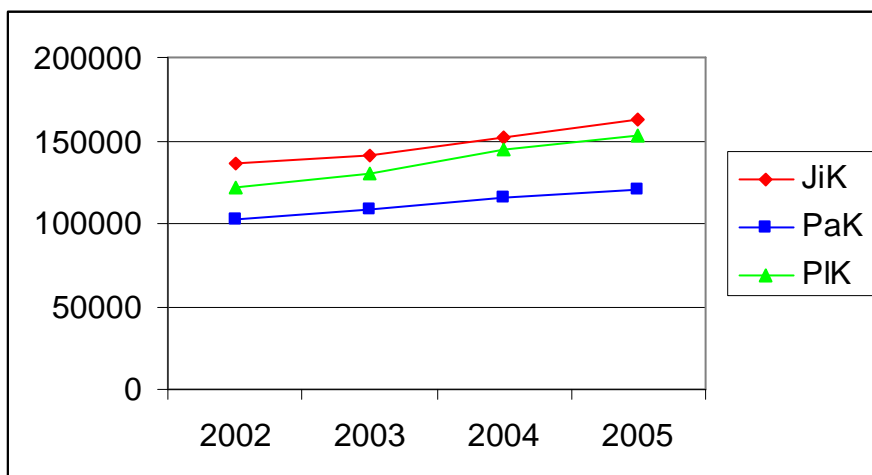
10) Komparace produkce HDP – Cílem je srovnání vývoje hrubého domácího produktu vyprodukovaného v jednotlivých krajích.

V Jihočeském kraji v roce 2002 bylo vyprodukováno HDP ve výši 135 896 mil. Kč. Na konci období to bylo již 162 124 mil. Kč. Tento kraj se v produkci HDP v roce 2005 mezi kraji zařadil na celkové 6. místo.

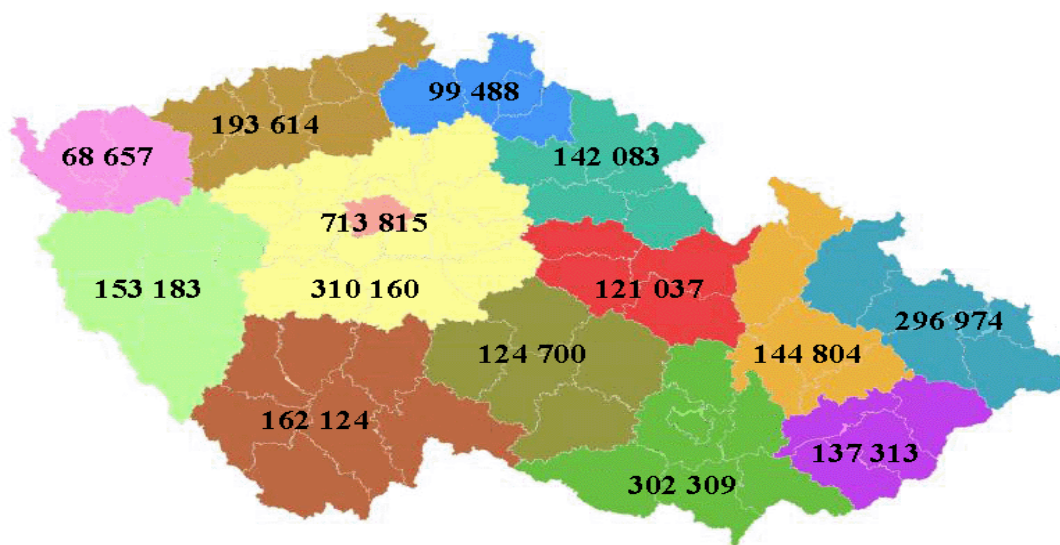
V Pardubickém kraji bylo vyprodukováno HDP 102 654 mil. Kč v roce 2002. O tři roky později HDP stoupl na 121 037 mil. Kč. V produkci HDP zaujal v roce 2005 7. místo.

V Plzeňském kraji vytvořený hrubý domácí produkt dosáhl výše 121 886 mil. Kč. V roce 2005 to bylo 153 183 mil. Kč. V celkové produkci HDP mezi kraji se řadí na 11. místo.

Největší hrubý domácí produkt byl vytvořen v Jihočeském kraji. Největší přírůstek HDP vykázal kraj Plzeňský. Nejméně HDP bylo vytvořeno v Pardubickém kraji. HDP v tomto kraji roste nejpomaleji.



Graf č. 15 Vývoj produkce HDP v krajích v mil. Kč. Zdroj: Autor



Obrázek č. 2 Vytvořené HDP v krajích v mil. Kč v roce 2005. Zdroj: Autor

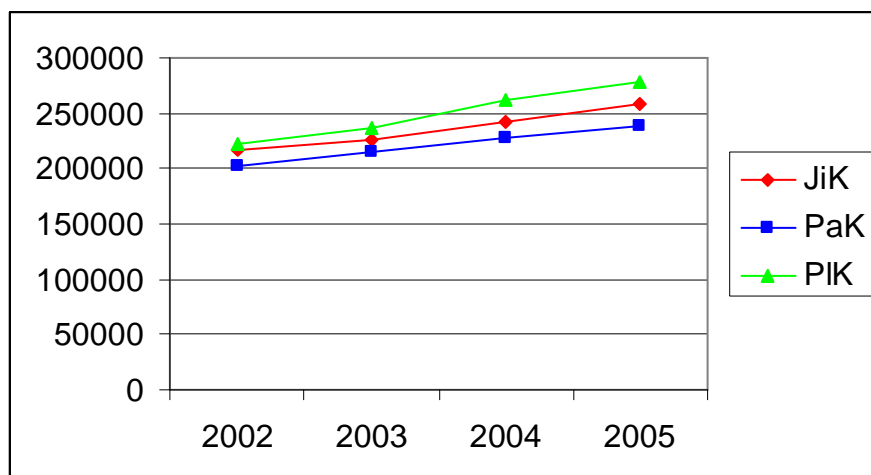
11) Komparace HDP připadajícího na jednoho obyvatele – Cílem je srovnat vývoj tvorby průměrného hrubého domácího produktu v krajích připadajícího na jednoho obyvatele.

V Jihočeském kraji připadlo v roce 2002 na jednoho obyvatele 217 511 Kč HDP. Roku 2005 to bylo již 258 668 Kč.

V Pardubickém kraji připadla v roce 2002 částka 202 533 Kč HDP na jednoho obyvatele. V následujícím období vzrostl tento ukazatel na hodnotu 239 415 Kč.

V Plzeňském kraji na jednoho obyvatele připadlo 217 511 Kč HDP. O čtyři roky později to bylo již 278 326 Kč.

Nejnižší HDP na jednoho obyvatele připadlo v Pardubickém kraji. Tento kraj zaznamenal ve sledovaném období i nejmenší přírůstek. Nejvyšších hodnot dosahoval Plzeňský kraj v letech 2003-2005. Hodnota ukazatele se vyvíjela nejdynamičtěji a kraj vykázal nejvyšší přírůstek HDP na jednoho obyvatele.



Graf č. 16 Vývoj HDP na obyvatele kraje v Kč. Zdroj: Autor

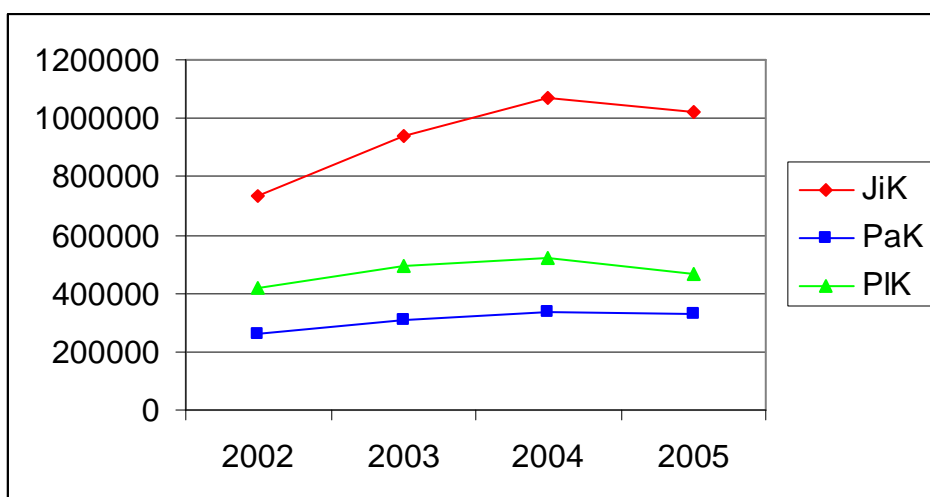
12) Komparace příjezdu hostů do ubytovacího zařízení – Cílem je sledovat návštěvnost regionu pomocí počtu příjezdů hostů do ubytovacích zařízení.

Příjezd hostů do ubytovacího v Jihočeském kraji rostl v období 2002-2004. V roce 2004 dosáhl maxima, kdy se zde ubytovalo 1 068 596 hostů. V roce 2005 počet poklesl. Jihočeský kraj patří k nejnavštěvovanějším krajům a roku 2005 se zde ubytovalo 8,3% hostů, kteří využili ubytovacích kapacit ČR.

Pardubický kraj je nejméně navštěvovaným krajem ČR. Počet hostů, kteří přijeli do ubytovacího zařízení rostl do roku 2004. V roce 2004 se zde ubytovalo nejvíce hostů

a to 338 687. V roce 2005 poklesl počet příjezdů na 329 395. V tomto roce počet příjezdů do ubytovacího zařízení tvořil 2,7% počtu příjezdů v rámci celé České republiky.

Plzeňský kraj skýtá v návštěvnosti regionu rezervy. Počet příjezdů do ubytovacího zařízení rostl a v roce 2004 se zde ubytovalo 519 024 hostů. Oproti předchozímu roku rok 2005 zaznamenal pokles příjezdů na 469 280. Z celkového počtu příjezdů v rámci ČR se kraj podílel 3,8%.



Graf č. 17 Vývoj příjezdů hostů do ubytovacích zařízení. Zdroj: Autor

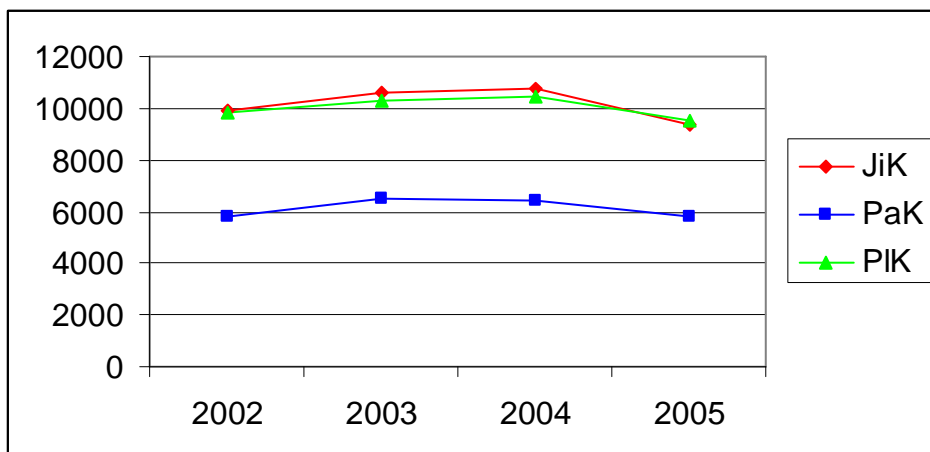
13) Komparace počtu vydaných stavebních povolení – Cílem je sledovat stavební činnost pomocí počtu vydaných stavebních povolení.

V Jihočeském kraji počet vydaných stavebních povolení rostl v období 2002-2004, roku 2004 bylo vydáno 10 736 stavebních povolení. V roce 2005 počet poklesl na 9 354. Celkem bylo v období vydáno 40 594 těchto povolení.

V Pardubickém kraji počet stavebních povolení rostl do roku 2003, poté byl zaznamenán jejich pokles. V roce 2005 bylo vydáno 5 805 stavebních povolení, celkem jich bylo vydáno 24 567 v letech 2002-2005.

V Plzeňském kraji byl vývoj počtu stavebních povolení obdobný jako v Jihočeském kraji. V roce 2005 bylo vydáno 9 544 povolení. V období ohraničené roky 2002 a 2005 bylo vydáno 40 093 stavebních povolení.

Nejméně bylo vydáno stavebních povolení v Pardubickém kraji. Oproti Jihočeskému kraji byl souhrnný počet o 39,5% nižší. V Jihočeském a Plzeňském kraji byl vývoj obdobný.



Graf č.18 Počet vydaných stavebních povoleních v krajích. Zdroj:Autor

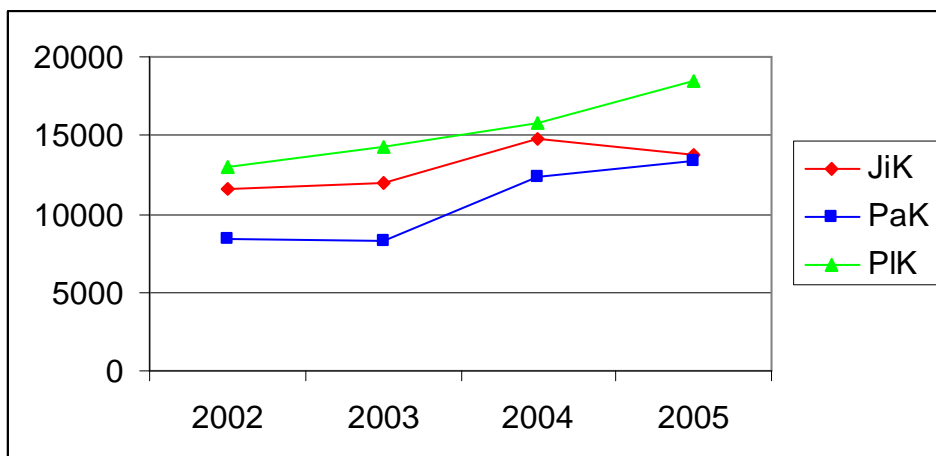
13) Komparace předpokládané hodnoty staveb, na která byla vydána stavební povolení - Cílem je srovnat vývoj stavební činnosti pomocí předpokládané hodnoty staveb, jejichž výstavba bude zahájena.

Předpokládaná hodnota staveb, na která byla vydána stavební povolení v jižních Čechách, stoupala do roku 2004. V roce 2005 tato hodnota staveb poklesla. Měla dosáhnout 13 805 mil. Kč.

V Pardubickém kraji hodnota těchto staveb rovněž stoupá od roku 2002. V roce 2005 bylo zahájeno stavby, jejichž hodnota by měla činit 13 378 mil. Kč.

V Plzeňském kraji předpokládaná hodnota stoupla od roku 2002 z 12 969 mil. Kč na výši 18 450 mil. Kč v roce 2005.

Hodnota staveb s vydaným stavebním povolením stoupá po celé období jen Plzeňském kraji. Tento kraj vykazuje hodnotu staveb s vydaným stavebním povolením největší oproti ostatním porovnávaným krajům. V roce 2005 tam bylo zahájeno stavební činnost s nejvyšší předpokládanou celkovou hodnotou staveb. Nejmenší hodnota staveb je dosahována v Pardubickém kraji.



Graf č. 19 Předpokládaná hodnota staveb na vydaná stavební povolení v běžných cenách v mil. Kč. Zdroj: Autor

14) Komparace počtu zahájených bytů – Cílem je porovnání vývoje stavební činnosti pomocí počtu stavěných bytů.

V roce 2002 bylo zahájena výstavba 2 717 nových bytů v jižních Čechách.

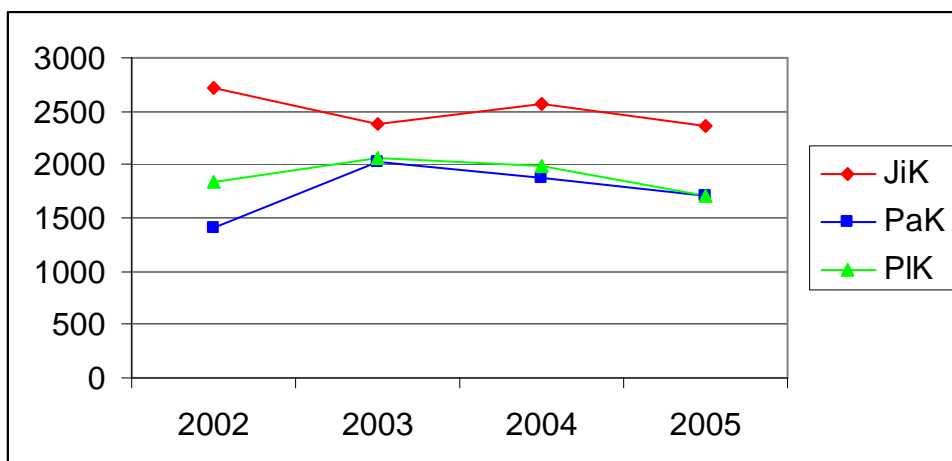
V následujících letech hodnota kolísala a v roce 2005 byla zahájena výstavba 2 359 bytů.

V Pardubickém kraji kolísal počet budovaných bytů mezi 1 414 a 2 032.

Nejméně byla zahájena výstavba nových bytů v Plzeňském kraji v roce 2005, začalo se jich stavět 1 698. Největšího počtu dosáhl kraj v roce 2003 a to 2 032.

Bytová výstavba bytů má ve všech krajích ve sledovaném období kolísavý charakter.

Největší počet byl v Jihočeském kraji.



Graf č. 20 Počet zahájené výstavby nových bytů Zdroj: Autor

Zhodnocení a návrhy na změny:

- 1) Pardubický kraj alokoval v letech 2003-2005 největší prostředky ve svém Programu rozvoje kraje. Nejméně vyčlenil na PRK Jihočeský kraj. V případě ukazatelů srovnávající tyto prostředky s velikostí krajů, počtem obyvatel a obcí toto pořadí bylo stejné. V prvním roce realizace PRK byly prostředky větší u Plzeňského kraje.
- 2) Strukturní členění je u všech krajů individuální. Všechny kraje alokují velký podíl prostředků PRK na rozvoj infrastruktury.
- 3) Jihočeský kraj se snaží snižovat nezaměstnanost především pomocí rozvoje podnikání a příchodem nových investorů. Tato opatření jsou součástí okruhu Podpora a rozvoj podnikání, které získaly 26,2 mil. Kč za 4-leté období. Obecnou míru nezaměstnanosti se daří udržet v rozmezí 5 až 5,7%.

V Pardubickém kraji v PRK jsou zařazeny priority přímo orientované na pokles nezaměstnanosti – tvorba a udržení pracovních míst, poradenství, zprostředkovatelská činnost. Opatření jsou realizována v rámci problémového okruhu Lidský potenciál, který čerpal celkovou částku 2 261,8 mil. Kč. Obecná míra nezaměstnanosti v kraji po roce 2003 klesá.

Plzeňský kraj vytvořil za účelem redukce nezaměstnanosti opatření na vytváření a udržení pracovních míst, které je součástí okruhu Ekonomika. Tento okruh disponoval v období 2002-2005 sumou 0,8 mil Kč. Obecná míra nezaměstnanosti v letech 2003 a 2004 rostla, v roce 2005 se jí podařilo redukovat.

Ve všech krajích byl zaznamenán růst průměrných mezd, v Jihočeském kraji byl růst pomalejší. Žádný z Programů rozvoje kraje si neklade za cíl růst mezd.

- 4) Třetí problémový okruh Programu rozvoje Jihočeského kraje je věnován oblasti rozvoje ekonomiky kraje. V průběhu sledovaného období kraj na tento okruh vyčlenil 26,2 mil. Kč. Ekonomiku však ovlivňují i ostatní okruhy a jejich dílčí opatření. V kraji působí nejvíce registrovaných subjektů v porovnání s ostatními srovnávanými kraji. Rovněž je na jeho území vytvářen vyšší hrubý domácí produkt.

V Programu rozvoje Pardubického kraje je ekonomice věnován druhý problémový okruh. Na jeho aktivity bylo čerpáno 7,9 mil. Kč v období 2002-2005, což je zanedbatelný podíl celkového objemu programu. Ekonomiku nepřímo ovlivňují ostatní okruhy. V kraji působí méně registrovaných subjektů a v tomto období byl zaznamenán jejich menší přírůstek. Hrubý domácí produkt a hrubý domácí produkt připadajícího na jednoho obyvatele je nižší.

V Programu rozvoje Plzeňského kraje je ekonomice určen první problémový okruh. Kraj přiřadil částku ve výši 0,8 mil Kč, částku nižší než u obou ostatních programů. I v tomto kraji mají na ekonomiku vliv opatření ostatních okruhů. V kraji se registrovalo více subjektů ke své činnosti a je zde vytvářen větší domácí produkt připadající na jednoho obyvatele.

- 5) Oblast cestovního ruchu je řešena v problémovém okruhu Cestovní ruch, kultura a vnější vztahy. Tento okruh čerpal od roku 2002 do roku 2005 celkem 42,8 mil. Kč (18% z celkového objemu prostředků). Cestovní ruch je významnou složkou ekonomiky Jihočeského kraje. Má pro něj vhodné předpoklady (příroda, památky, možnosti sportovního vyžití). Ve sledovaném období se zde ubytovalo nejvíce návštěvníků oproti ostatním srovnávanými kraji.

Na rozvoj cestovního ruchu (okruh č.7 PRPaK) vyčlenil kraj finanční prostředky ve výši 48,8 mil. Kč (1% z celkového objemu prostředků). Pardubický kraj je nejméně navštěvovaným krajem ČR.

V Plzeňský kraj může návštěvníkům nabídnout různé zajímavosti, ale kapacity cestovního ruchu nejsou zcela využívány. Cestovní ruch je opatřením okruhu Ekonomika a Venkov. Okruh Ekonomika celkem čerpal 0,8 mil. Kč. (2% celkových prostředků programu), Venkov 105 mil. Kč (6% celkových prostředků).

- 6) Počet vydaných stavebních povolení je v Jihočeském a Plzeňském kraji srovnatelný, v Pardubickém nižší. Hodnota staveb na vydaná stavební povolení je nejvyšší v Plzeňském kraji, nejnižší v Pardubickém kraji. Podpora stavební činnosti není přímo předmětem Programů rozvoje krajů, ale v souvislosti s jejich realizací souvisí. V ohledu na PRK a celkové objemy prostředků nejméně stavební činnost je podněcována v Pardubickém kraji.

Bytovou výstavbu v PRJiK podporuje opatření, které je součástí problémového okruhu Sociální oblast a zdravotnictví. V tomto okruhu bylo alokováno 21,5 mil. Kč v období 2002-2005. Počet nově zahájených bytů kolísá, ale v porovnání s Pardubickým a Plzeňským krajem je tento počet vyšší.

Opatření na podporu bytové výstavby patří do okruhu Lidský potenciál PRPaK. V okruhu bylo vynaloženo 2 261 mil. Kč. Bytová výstavba v kraji od roku 2003 klesá.

Návrhy na opatření v ekonomické oblasti:

- zvýšit celkový objem prostředků PRJiK.
- zvýšit finanční částky u PRPaK na okruh Ekonomický potenciál.
- zvýšit objem prostředků u PRPaK na Cestovní ruch.
- zvětšit podíl prostředků na bytovou výstavbu v rámci opatření Lidský potenciál.
- zvýšit objem finančních prostředků PRPIK na opatření cestovního ruchu.

7. Komparace využití prostředků Programu obnovy venkova a Programy rozvoje krajů

Při tomto srovnávání bylo využito více kritérií, která umožňují porovnání celkového objemu vložených finančních prostředků a sledování vývoje obyvatelstva na venkově. Rozdělení kritérií do skupin bylo provedeno podle směřování finančních prostředků a očekávaného účelu na:

- základní
 - objem prostředků v PRK, POV, jež čerpal venkov v těchto krajích, a celkový objem prostředků POV
- strukturální
 - členění prostředků mezi jednotlivé dotační tituly
- rozhodovací
 - podíl prostředků přidělených MMR a krajskými úřady
- demografické
 - podíl obyvatelstva žijícího na venkově
 - počet obyvatel žijících na venkově.

Vyhodnocení a srovnání stanovených kritérií

1) Základní komparace – Cílem je porovnat celkové objemy prostředků v PRK a POV.

Ministerstvo pro místní rozvoj uvolnilo na standardní POV v roce 2003 částku 517 mil. Kč. MMR reagovalo na potřeby obcí vzniklé v důsledku postižení povodní v roce 2002. Obce potřebovaly pomoc při odstraňování povodňových škod a budování protipovodňových opatření. Tohoto roku získaly obce 314 mil. Kč na tyto akce. Prostředky na odstraňování povodňových škod byly nad rámec standardního Programu obnovy venkova poskytovány i v dalších letech. V roce 2004 činily dotace 520 mil. Kč. Údaj za rok 2005 MMR neposkytlo. Průměrně tak na jeden kraj připadla částka 39,77 mil. Kč v roce 2003 a v následujícím roce 40 mil. Kč.

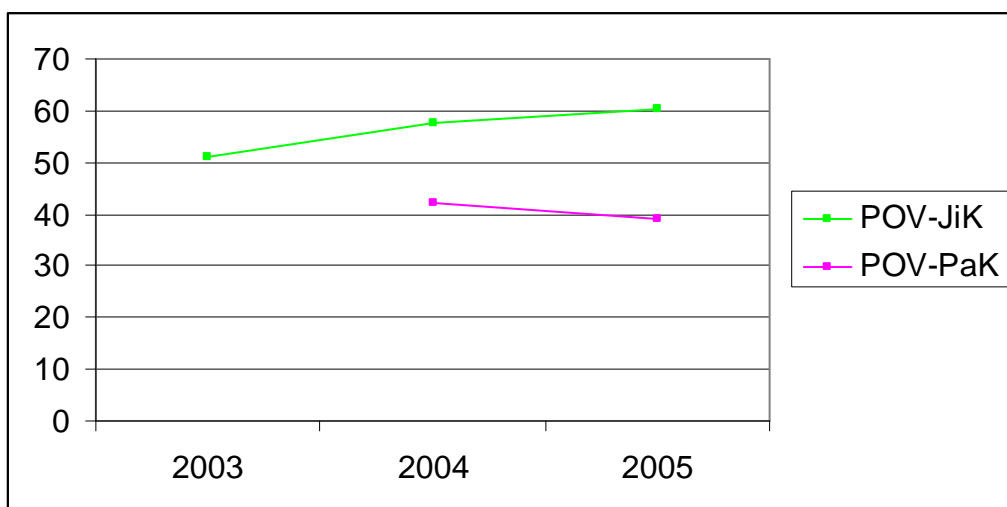
Na venkovské obce a mikroregiony Jihočeského kraje v rámci POV připadla v roce 2003 částka ve výši 50,907 mil. Kč. V dalších letech se prostředky zvýšily na 57,436 mil. Tento podíl tvořil 11% celkového objemu fondu POV. Roku 2005 využily obce na své projekty dotace ve výši 60,264 mil. Kč.

Jihočeský kraj uvolnil v roce 2003 na realizaci Programu rozvoje Jihočeského kraje částku 74,182 mil. Kč. V roce 2004 bylo vynaloženo 102,757 mil. Kč. O rok později výše prostředků poklesla na 55,856 mil. Kč.

Výši dotací POV čerpaných v Pardubickém kraji v roce 2003 MMR neposkytlo, ale ze získaných údajů lze předpokládat, že tato částka pohybovala kolem hranice 40 mil. Kč. V dalším roce činily dotace 41,999 mil. Kč. To představovalo podíl 8% prostředků vynaložených v rámci území celé České republiky. V roce 2005 byla tato částka v porovnání s předchozím rokem nižší, tj. 38,909 mil. Kč.

Pardubický kraj v Programu rozvoje Pardubického kraje vynaložil v roce 2003 1 712,853 mil. Kč. V dalších letech tyto částky činily 1 531,9 mil. Kč a 1 622,1 mil. Kč.

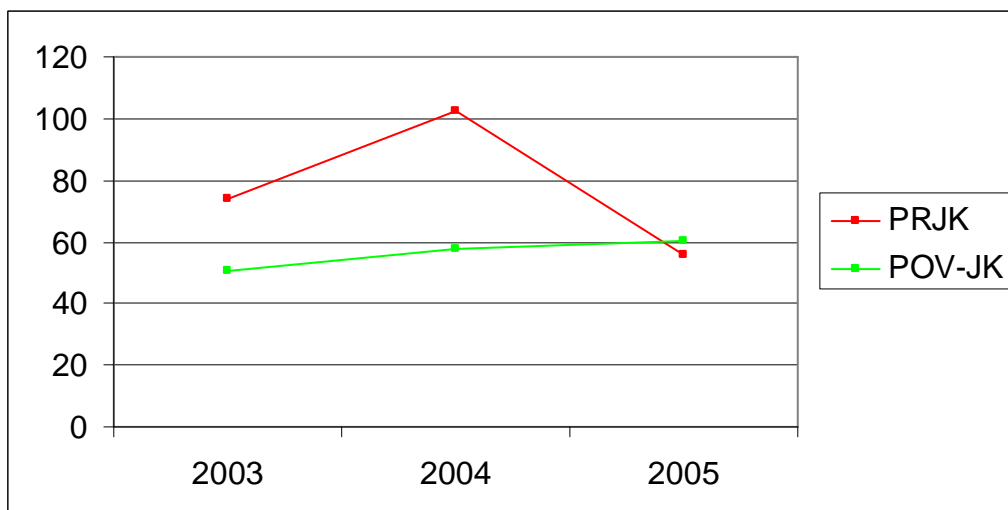
Vzhledem k větší rozloze a většímu počtu obyvatel žijících na venkově v Jihočeském kraji byly prostředky Programu obnovy venkova vyčleněné pro Jihočeský kraj vyšší než prostředky určené pro Pardubický kraj. Dotace POV v Jihočeském kraji vykazují v období 2003-2005 růst, v Pardubickém kraji dotace poklesly v letech 2004-2005 o 3,09 mil. Kč.



Graf č. 21 Srovnání prostředků POV v Jihočeském a Pardubickém kraji v mil. Kč

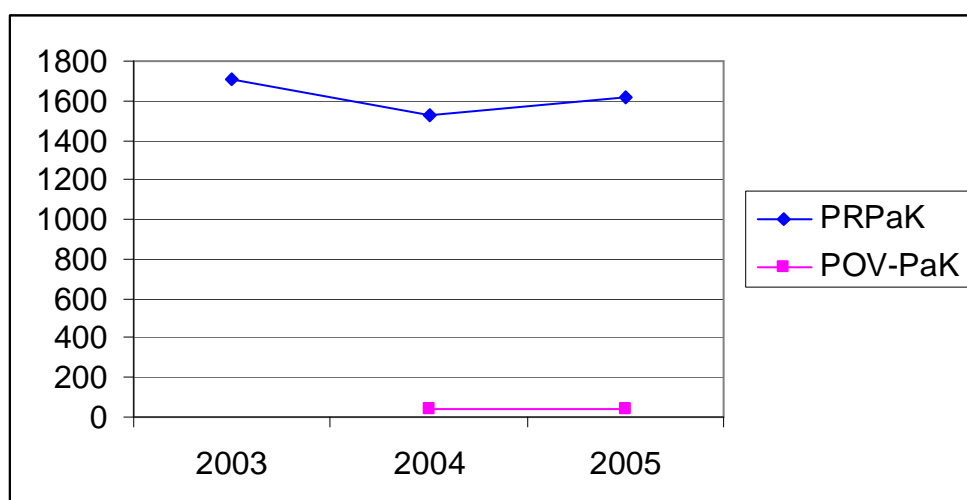
Zdroj: autor

Prostředky vyčleněné v Programu rozvoje Jihočeského kraje jsou oproti prostředkům alokovaným v Programu obnovy venkova v letech 2003 a 2004 vyšší. V roce 2004 byla suma prostředků v PRJiK téměř dvojnásobná, o rok později prudce poklesla a naopak byla nižší než u Programu obnovy venkova.



Graf č. 22 Srovnání prostředků POV v Jihočeském kraji a PRJK v mil. Kč. Zdroj: autor

Prostředky vynaložené v Programu rozvoje Pardubického kraje mnohonásobně převyšují částky alokované v Programu obnovy venkova v Pardubickém kraji.

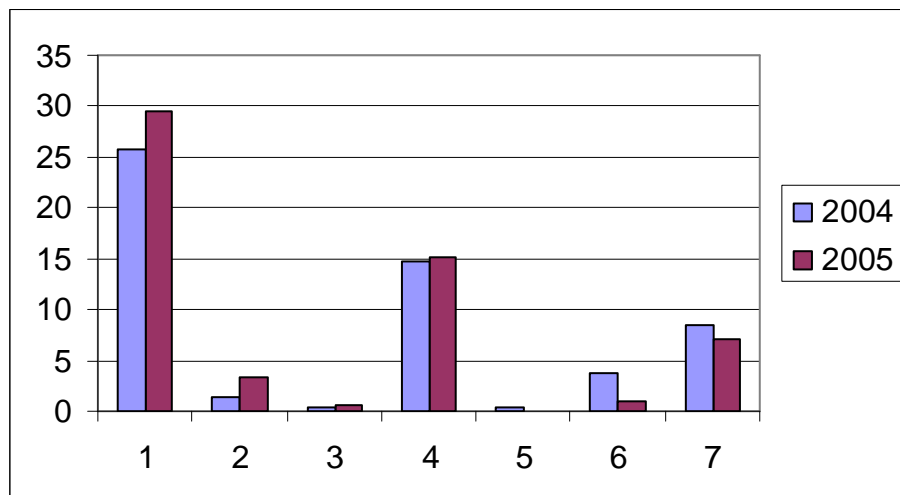


Graf č. 23 Srovnání prostředků POV v Pardubickém kraji a PRPaK v mil. Kč. Zdroj: autor

2) Komparace strukturální – Cílem je porovnat strukturu prostředků mezi jednotlivé dotační tituly POV a problémové okruhy PRK. Vzhledem k výše zmiňovaným chybějícím údajům u POV bylo srovnání provedeno jen v dvouletém období.

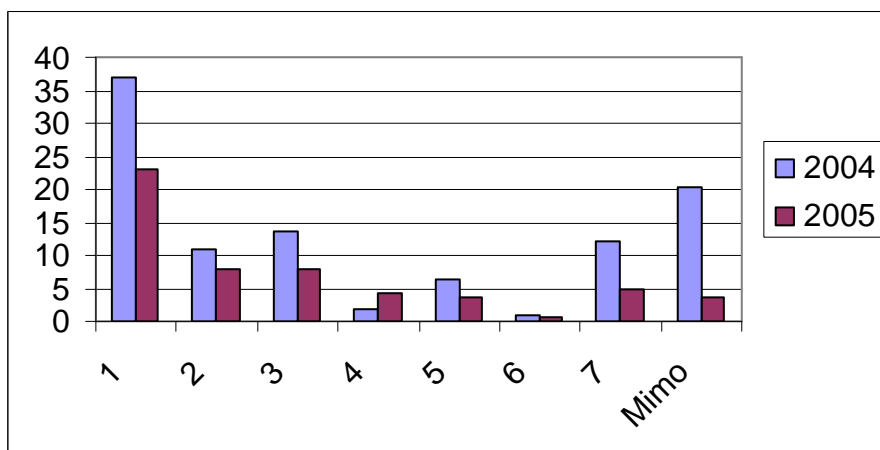
Při rozdělování objemu POV v Jihočeském kraji mezi jednotlivé dotační tituly připadl největší podíl vždy na dotační titul č.1, určený na obnovu, údržbu venkovské zástavby a občanské vybavenosti. Na tento titul bylo v letech jednotlivých letech 2004 a 2005 vynaloženo 44% a 49% celkových prostředků pro tento kraj. Dále následoval 4. dotační

titul, u něhož tento podíl činil 25% v prvním a 26% ve druhém roce. Nejmenší částka byla směřována do 5. dotačního titulu – tj. na urbanistické studie a územní plány.



Graf č. 24 Rozdělení prostředků POV v Jihočeském kraji mezi jednotlivé dotační tituly v mil. Kč. Zdroj: autor

Největší částka peněz vynaložená na realizaci Programu rozvoje kraje byla v letech 2004 a 2005 alokována na prioritu věnovanou infrastruktuře. Z celkového objemu jí připadlo roku 2004 35%, tj. 37 mil. Kč. O rok později tento podíl stoupl na 42%, přestože dotace na prioritu poklesly. Způsobil to celkový pokles objemu finančních prostředků v PRJiK. Nejmenší částka byla vynaložena na oblast životního prostředí a těžby nerostných surovin.

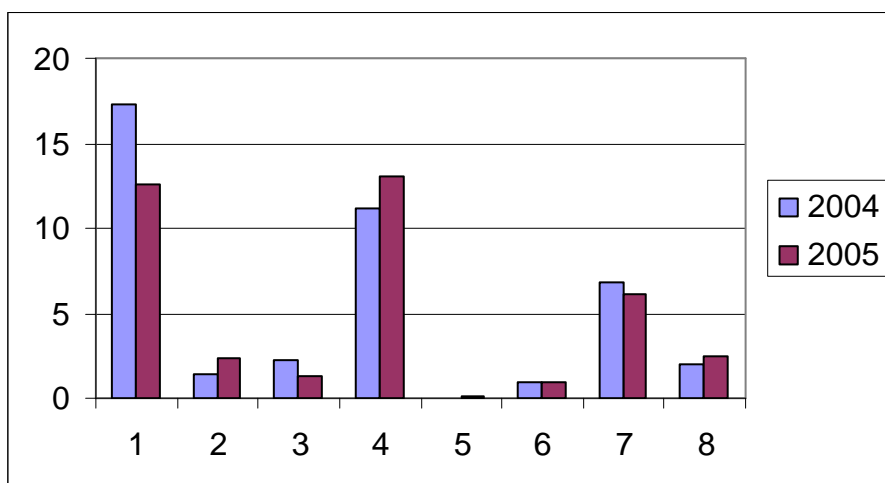


Graf č. 25 Prostředky v mil. Kč rozdělené mezi jednotlivé problémové okruhy PRJiK. Zdroj: Autor.

V roce 2004 bylo nejvíce peněz vynaloženo v Programu obnovy venkova v Pardubickém kraji na 1. dotační titul. V následujícím roce dotace na tento titul poklesly. V procentním vyjádření činí pokles celkového podílu 42% na 32%. Vzrůst zaznamenal 4. dotační titul určený na výstavbu a rekonstrukci komunikací, stezek a veřejného osvětlení. V roce 2004

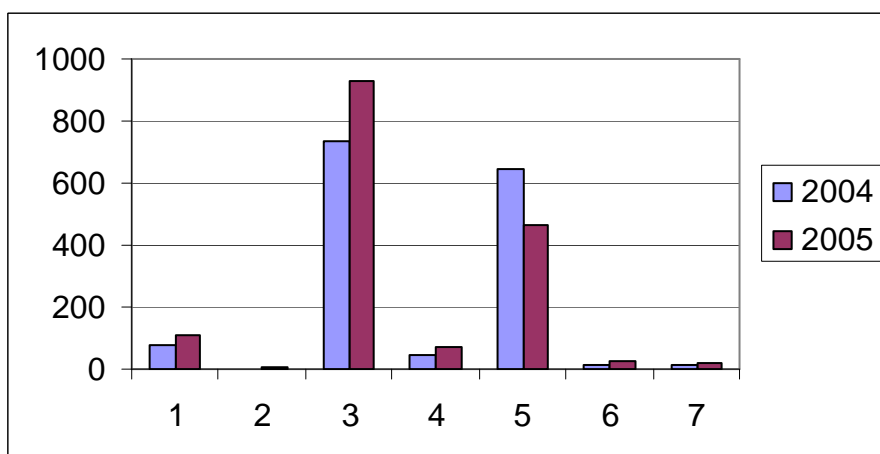
činil podíl tohoto titulu na celkovém objemu prostředků 27%, o rok později 35%.

Nejmenší dotace směřovali na 5. dotační titul.



Graf č. 26 Rozdělení prostředků POV v Pardubickém kraji mezi jednotlivé dotační tituly v mil. Kč. Zdroj: autor

V Programu rozvoje Pardubického kraje největší část prostředků připadla na problémový okruh věnovaný Technické vybavenosti, dopravní přístupnosti a obsluze území. V jednotlivých letech 2004 a 2005 podíl celkového objemu činil 48% a 57%. Na druhém místě to byla oblast Lidského potenciálu. U něj dosáhl tento podíl výše 42% a 29%. Nejméně bylo vyčleněno na oblast Ekonomického potenciálu.



Graf č. 27 Prostředky v mil. Kč rozdělené mezi jednotlivé problémové okruhy PRPaK. Zdroj: Autor.

Struktura prostředků Programu obnovy venkova realizovaných v jednotlivých krajích se příliš neliší. Jen v Pardubickém kraji došlo v roce 2005 k navýšení prostředků u titulu číslo 4 a poklesu dotací na titul č. 1.

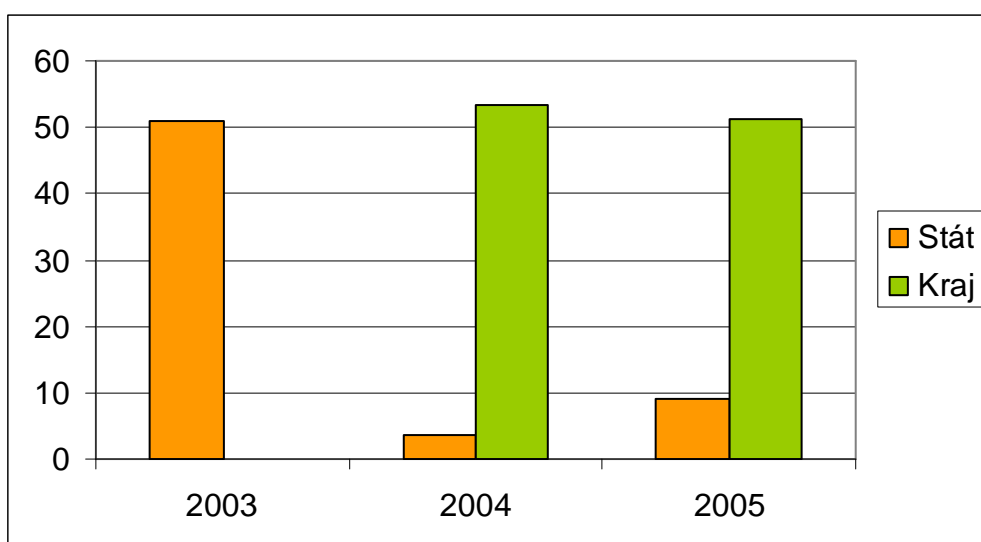
Prostředky Programy rozvoje Jihočeského kraje jsou rozdělovány rovnoměrněji než u Programu obnovy venkova realizovaném v tomto kraji.

Struktura rozdělování finančních prostředků méně vyvážená v Programu rozvoje kraje, protože jsou preferovány více dva problémové okruhy a na ostatní tak připadá menší podíl peněžních fondů.

3) Komparace dle rozhodování – Cílem je porovnat objemy přidělované jednotlivými institucemi na projekty rozvoje.

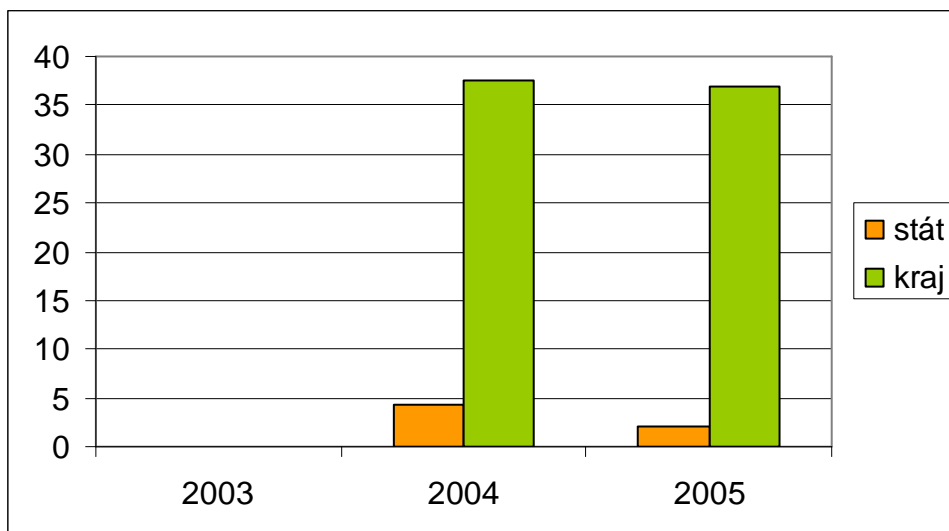
Pro srovnání bylo vybráno 3-leté období 2003 až 2005, v němž došlo k procesu decentralizace při řízení Programu obnovy venkova z centrálního orgánu Ministerstva pro místní rozvoj na vyšší územněsprávní celky tj. kraje. Do roku 2003 včetně rozhodovalo o přidělování dotací jen MMR. V roce 2004 byla tato role delegována na kraje, které rozdělují podstatnou část prostředků POV. MMR nadále přiděluje jen menší část dotací určenou především pro vítěze Vesnice roku a některé projekty dotačních titulů č. 6 a 7.

V roce 2003 rozhodovalo o přidělení dotací POV Ministerstvo pro místní rozvoj. V roce 2004 v Jihočeském kraji rozdělovalo MMR 3,611 mil Kč a o rok později 9,068 mil. Kč. Podíl těchto dotací na celkovém objemu uvolněných prostředků činil 6,3% a 15%. Rozhodování o přidělení ostatních prostředků bylo v kompetenci krajského úřadu. Ten rozdělil v těchto letech 53,285 a 51,196 mil. Kč.



Graf. č. 28 Prostředky v mil. Kč rozdělované v rámci POV v Jihočeském kraji podle organizace, která rozhodovala o přidělení dotací.

V roce 2003 rovněž rozhodovalo o dotacích pouze MMR. V následujících letech přidělilo v Pardubickém kraji v rámci provádění projektů POV roku 2004 4,408 mil. Kč a v roce 2005 2,001 mil. Kč. Tento podíl objemů prostředků tvořil v roce 2004 10,6% a v roce 2005 5,1% na celkovém objemu dotací. Krajský úřad přiděloval dotace v roce 2004 a 2005 ve výši 37,591 mil. Kč a 36,908 mil. Kč.

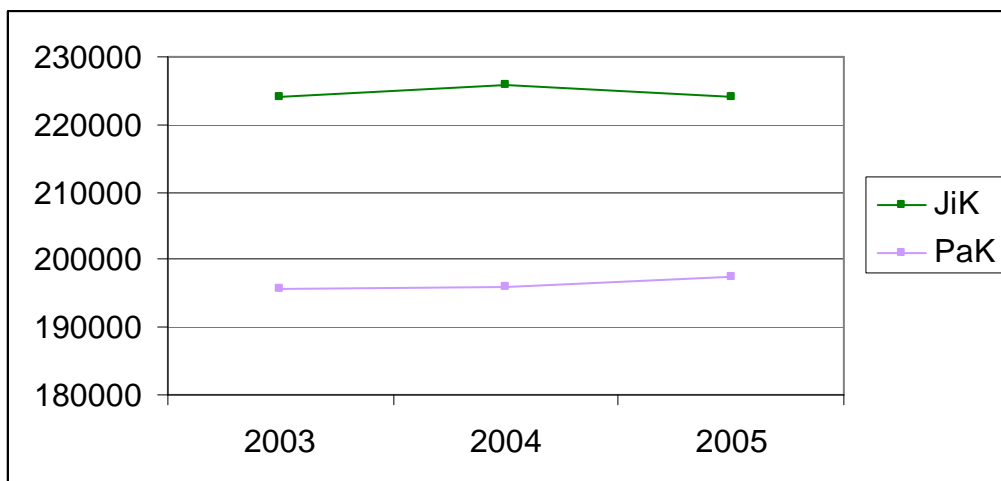


Obr. č. 29 Prostředky rozdělované v rámci POV v Pardubickém kraji podle organizace, která rozhodovala o přidělení dotací.

V programech rozvoje kraje rozhodovali o rozdělování fondů krajské úřady a jimi vytvořené komise samostatně.

4) Demografická komparace dle podílu a počtu obyvatel žijících na venkově – Cílem je sledovat vývoj obyvatel žijících na venkově.

Počet obyvatel na venkově je v Pardubickém kraji nižší, avšak ve sledovaném období zaznamenal stálý růst. Vývoj v Jihočeském kraji má kolísavý charakter. V Jihočeském kraji podíl obyvatelstva kolísal v období 2003-2005 mezi 35,7% a 36,1%. Podíl venkovského obyvatelstva v Pardubickém kraji roste a v roce 2005 dosáhl hodnoty 39%. Oba kraje mají tento podíl větší než je podíl v celé České republice. Ten pomalu rostl v roce 2005 činil 29,9%.



Graf č. 30 Počet obyvatel žijících na venkově v Jihočeském a Pardubickém kraji

Komentář a návrhy na změnu:

Pozitivním faktorem při řízení Programu obnovy venkova byla provedená decentralizace při přidělování dotací na krajské úřady. Obce mají zájem o svůj rozvoj a předkládají projekty, jejichž dotování nelze z rozpočtu zcela uspokojit. Proto doporučuji:

- Dále pokračovat v Programu obnovy venkova a dále zvyšovat rozpočet programu.
- Zrušit dotační titul směřovaný na tvorbu urbanistických studií a územních plánů, protože dotace jsou na tyto aktivity vypláceny v minimální míře a obce zapojené do POV již tyto dokumenty vypracované mají.
- Financovat aktivity navržené v komentáři POV.

Program rozvoje Jihočeského kraje v rámci problémového okruhu Zemědělství, lesnictví a rybníkářství řeší i podporu rozvoje venkova. K problematice venkovských regionů je přistupováno komplexněji, ale celkový objem prostředků v letech 2002-2005 dosáhl na celý okruh jen 8,2 mil. Kč. Situaci na venkově mají nepříímý vliv i některá další opatření. Počet obyvatel v tomto období má kolísavý charakter. Z tohoto důvodu doporučuji:

- Zvýšit objem prostředků směřovaných na venkov.

V Programu rozvoje Pardubického kraje je venkovu spolu se zemědělstvím věnován 4. problémový okruh. V průběhu období 2002-2005 na tento okruh bylo čerpáno 124,7 mil. Kč, které se podílely na celkovém objemu 2% finančních prostředků programu. Situaci nepříímou ovlivňují i některá další opatření programu. Pardubickému kraji se daří zvyšovat počet obyvatel na venkově.

8. Závěr

Z uvedených výsledků analýz a srovnání vyplývá, že Program obnovy venkova je zaměřen na rozvoj venkovských regionů v rámci celé České republiky, Program rozvoje kraje usiluje o rozvoj území kraje včetně venkovských regionů. Programy rozvoje kraje se řeší problémy a rozvíjí území komplexněji. Z komparace dále vyplývá, že na realizaci Programu rozvoje kraje se podílí kraje samotné i další subjekty, u Programu obnovy venkova projekty realizují jen venkovské obce a mikroregiony. Oba programy flexibilně reagují na měnící se potřeby a podmínky v regionech.

V Programu rozvoje kraje alokoval největší prostředky v roce 2002 Plzeňský kraj, poté Pardubický kraj zvýšil objem prostředků a v období 2003-2005 vynakládal na rozvoj největší částky. Nejméně do programu vložil Jihočeský kraj. Toto pořadí bylo stejné i při použití ostatních komparačních kritérií (velikost kraje, počet obyvatel a počet obcí).

Počet obyvatel se podařilo zvýšit pouze v Jihočeském kraji, v ostatních krajích jejich počet kolísal. V porovnání počtu obyvatel mezi roky 2002 a 2005 zaznamenal Pardubický kraj úbytek obyvatel o 510 osob. Největší obecnou míru nezaměstnanosti vykazoval Pardubický kraj. V roce 2005 se mu podařilo tuto hodnotu významně snížit. Všechny kraje zaznamenaly růst ekonomiky. Největší objem hrubého domácího produktu vytvořil Jihočeský kraj. V Plzeňském kraji byl hrubý domácí produkt připadajícího na jednoho obyvatele vyšší a zaznamenal rychlejší růst. Na problémový okruh, jehož cílem je přímá podpora ekonomiky, vynaložil nejméně oproti ostatním krajům. Nejhorší výsledky u obou kritérií HDP dosahoval Pardubický kraj. Pokud bychom uvažovali nepřímý vliv ostatních problémových okruhů a dílčích opatření, vynakládá na rozvoj nejvíce. Nedaří se mu však ostatní kraje dostihnout. V oblasti cestovního ruchu se dařilo nejlépe jižním Čechům, které mají nejlepší předpoklady pro rozvoj turistiky. Nejméně hostů se ubytovalo v Pardubickém kraji. Nejvíce nových bytů bylo zahájeno v Jihočeském kraji. Počet vydaných stavebních povolení byl nižší v Pardubickém kraji, u Jihočeského a Plzeňského kraje byl tento počet obdobný. Hodnota staveb, na něž byla vydána stavební povolení byla největší u Plzeňského kraje a stále roste.

Větší objem prostředků určených přímo na rozvoj venkova byl alokovan v Programu obnovy venkova než v rámci opatření Programů rozvoje kraje. V Jižních Čechách byl objem prostředků POV větší než v Pardubickém kraji. Rozdělení mezi jednotlivými dotačními tituly je obdobný. Jihočeský kraj se v problémovém okruhu věnovanému

venkovu snaží řešit uceleněji, přesto počet obyvatel žijících na venkově kolísá.

V Pardubickém kraji žije na venkově méně obyvatel, jejich počet však roste.

Na základě provedených analýz, srovnání byla stanovena tato doporučení:

U Programu obnovy venkova:

- Snížit minimální podíl pro spolufinancování obcí. U náročnějších projektů by dotaci potřebná částka představovala problém pro financování ze strany obce, jež nemají dostatečně velké příjmy. Pro ně je jedinou šancí získání úvěru, jehož splácení může zatížit obec na dlouhou dobu a zabrání tak jejímu dalšímu možnému rozvoji.
- Zpřístupnit dotace i pro majetek, který není přímo ve vlastnictví obce, ale plní pro obec důležitou funkci, např. v případě kanalizace, čistíren odpadních vod.
- Zřídit dotační titul uvolňující prostředky, které by obce mohly využít na nákup nemovitostí, pozemků pro bytovou výstavbu, výstavbu protipovodňových opatření, zemědělských areálů zaniklých farem, které by mohly být přebudovány na místní podnikatelské centrum pro drobné živnostníky a malé firmy.
- Zrušit dotační titul směřovaný na tvorbu urbanistických studií a územních plánů, protože dotace jsou na tyto aktivity vypláceny v minimální míře a obce zapojené do POV již tyto dokumenty vypracované mají.

U Programu rozvoje Jihočeského kraje:

- Získat podrobnější statistické údaje z mikroregionů. Výstupy ze statistik většinou zachycují stav na úrovni zaniklých okresů, což není dostatečné pro dokonalejší analýzu daných oblastí. Na jejich základě určit regiony, které mohou čerpat pomoc z jednotlivých opatření.
- V rámci opatření zemědělství vypsát dotace pro zemědělské podnikatelské subjekty na nákup zemědělské půdy, a to zejména v souvislosti s navrhovanou změnou zákona o půdě.
- V sociální oblasti zabezpečit dlouhodobější dotování služeb sociální péče. Každoroční nejistota subjektů poskytujících tyto služby s jejich ročním financováním vytváří nemalé problémy a někdy to vede k omezení služeb či k úplnému zániku subjektu.
- Pokud jde o rozvoj služeb, některé venkovské regiony vykazují nedostatek lékařů. Pro podporu příchodu mladých lékařů vytvořit nabídky vybavení ordinace

či ubytování. Dojde tak ke zkvalitnění zdravotnické sítě i zvýšení kvality života nemocných a starších lidí.

- Poskytování výhod mladým učitelům. Cílem je zabránit odchodu vystudovaných školních pracovníků do jiných sfér.
- Zvýšit celkový objem prostředků a objem prostředků směřovaných na venkov.

U Programu rozvoje Pardubického kraje:

- Životní prostředí Pardubického kraje je v některých oblastech více poškozováno. Proto by měl být soustředěn větší důraz na ekologickou dopravu a využívání příležitostí kombinované dopravy.
- Větší zapojení mikroregionů vzniklých jako dobrovolné svazky obcí. Těmto regionům není program určen, což stěžuje realizaci jejich cílů.
- Vybudování komplexnějšího a podrobnějšího systému statistických ukazatelů na úrovni mikroregionů.
- Větší důraz na spolupráci školství a podnikatelských subjektů při výuce, tvorbě studijních programů a výzkumu.
- Poskytování výhod mladým učitelům. Cílem je zabránit odchodu vystudovaných školních pracovníků do jiných sfér.
- V rámci opatření zemědělství vypsát dotace pro zemědělské podnikatelské subjekty na nákup zemědělské půdy.
- Zvýšit objem prostředků na okruhy Ekonomický a Lidský potenciál, Cestovní ruch.

U Programu rozvoje Plzeňského kraje:

- Provedení podrobnější SWOT analýzy
- Podpora rozvoje školství, úpravě studijních oborů dle požadavků trhu práce a spolupráce škol s podniky na výzkumu
- Podpora rozvoje zdravotnictví, jejíž úroveň je potřeba neustále zvyšovat
- Podpora sociálních služeb, protože vzhledem ke stárnutí populace nebudou v budoucnosti stávající kapacity těchto služeb dostačovat..
- Zvýšit objem finančních prostředků na opatření cestovního ruchu.

Provedené srovnání vycházelo z výsledků současného stavu poznání. Předpokladem pro úspěšné využití finančních prostředků v letech 2007-2013 by byla orientace na nové programové dokumenty spojené s čerpáním fondů EU.

9. Summary

This diplom paper deals with Rural regeneration programme and District development programme. It's objective is influence increasing of these tools of district politics in Jihočeský, Pardubický and Plzeňský districts.

It results from comparing these programmes that Rural regeneration programme is oriented to some domains necessary for development rural regions in the Czech Republic. District development programme seek to achieve more complex development including rural regions. Financial grants for projects implementation are provided to cadastral communities and microregions, District development programme is implemented by district and other subjects.

Pardubický district put in the biggest resources volume from 2002 till 2005, Jihočeský put smallest volume. Structural segmentations into separate problem range were individual. Districts appropriate important resource portions full out on districts were different. Number of inhabitants grew in Jihočeský district, the biggest gross domestic product volume was produced in this region and the most of visitors accommodated here. The biggest number of issued building permissions was issued in Jihočeský and Plzeňský districts. The most of average gross domestic product per inhabitant was produced in Plzeňský district. The biggest unemployment rate was in Pardubický district, but it succeeded to let it down. Pardubický district reached the worst results in tourist trade and economic development.

Partial programme changes have been proposed based on analyses district state characteristics, development programme and performed comparison of embedded resource.

Key words:

- district politics
- region development
- Rural regeneration programme
- District development programme

10. Seznam zkratk

CF	Kohézní fond
ČSÚ	Český statistický úřad
EAGGF	Evropský zemědělský podpůrný a záruční fond
ERDF	Evropský fond regionálního rozvoje
EU	Evropská unie
EUR	Platební jednotka Evropské unie
FIFG	Finanční nástroj na podporu rybolovu
HDP	Hrubý domácí produkt
JiK	Jihočeský kraj
LFA	Méně příznivé oblasti
MMR	Ministerstvo pro místní rozvoj
NUTS	Územně statistické jednotky
OP	Operační program
PaK	Pardubický kraj
PIK	Plzeňský kraj
POV	Program obnovy venkova
POV-JiK	Program obnovy venkova – realizovaný v Jihočeském kraji
POV-PaK	Program obnovy venkova – realizovaný v Pardubickém kraji
PRJiK	Program rozvoje Jihočeského kraje
PRK	Program rozvoje kraje
PRPaK	Program rozvoje Pardubického kraje
PRPIK	Program rozvoje Plzeňského kraje
PRO	Program rozvoje obce
ROP	Regionální operační program
SROP	Sektorový operační program

11. Přehled použité literatury

- [1] Baar, M., *Hospodářský zeměpis. Regionální aspekty světového hospodářství*. 1.vydání. Praha:Nakladatelství České geografické společnosti s.r.o., 2002. ISBN 80-86034-50-X.
- [2] Bičík, I.,et al. *Hospodářský zeměpis. Globální aspekty světového hospodářství*. 1.vydání. Praha:Nakladatelství České geografické společnosti s.r.o., 2003. ISBN 80-86034-52-6.
- [3] *Česká statistická ročenka 2000*. 1.vydání. Praha: Český statistický úřad, 2000. ISBN 80-7223-343-2.
- [4] *Česká statistická ročenka 2001*. 1.vydání. Praha: Český statistický úřad, 2001. ISBN 80-7223-614-8.
- [5] *Česká statistická ročenka 2002*. 1.vydání. Praha: Český statistický úřad, 2002. ISBN 80-7223-760-8.
- [6] *Česká statistická ročenka 2003*. 1.vydání. Praha: Český statistický úřad, 2003. ISBN 80-250-0195-4
- [7] *Česká statistická ročenka 2004*. 1.vydání. Praha: Český statistický úřad, 2004. ISBN 80-250-0853-3.
- [8] *Česká statistická ročenka 2005*. 1.vydání. Praha: Český statistický úřad, 2005. ISBN 80-250-1080-5.
- [9] *Česká statistická ročenka 2006*. 1.vydání. Praha: Český statistický úřad, 2006. ISBN80-250-1258-1.
- [10] Dvořáková, P. *Horizontální plán rozvoje venkova*. in *Systém podporování projektů v rámci Operačního programu zemědělství a „Horizontálního plánu rozvoje venkova“: sborník z konferencí konaných za finanční podpory Evropské unie, ve spolupráci se Senátem Parlamentu České republiky*. 1.vydání. Praha:IREAS, 2004. s. 11-20.
- [11] Florian, J. *EAFRD po Česku – využitá nebo promarněná šance*. in *Venkov je náš svět : sborník příspěvků z mezinárodní konference*. 1. vydání. Praha:Česká zemědělská univerzita, 2006. s. 333-341.
- [12] Freimannová, V. *Finanční toky v rámci Operačního programu průmysl a podnikání*. in *Systém podporování projektů v rámci Operačního programu Průmysl a podnikání“: sborník z konferencí konaných za finanční podpory Evropské unie, ve*

- spolupráci se Senátem Parlamentu České republiky*. 1.vydání. Praha:IREAS, 2004. s. 31-36.
- [13] Hrabánková, M., Brandová, K. *Monitoring*. 1.vydání. Praha:Institut výchovy a vzdělávání Ministerstva zemědělství ČR, 2000. ISBN 80-7105-210-8.
- [14] Hrabánková, M. *Monitoring a evaluace programů a projektů pro EU*. in *Monitoring a evaluace programů a projektů EU: sborník z konference konané ve spolupráci s Ministerstvem průmyslu a obchodu ČR*. Potluka, O., Slavík, J. 1.vydání. Praha:IREAS, 2002. s. 5-14.
- [15] Hrabánková, M., Brandová, K. *Podpory rozvoje venkova z EAGGF podle nařízení rady 1257/1999 ES*. 1.vydání. Praha:Institut výchovy a vzdělávání Ministerstva zemědělství ČR, 2001. ISBN 80-7105-222-1.
- [16] Hrabánková, M., Vosejpková, M. *Regionální management*. 1.vydání. České Budějovice:Jihočeská univerzita, 2002. ISBN 80-7040-564-3.
- [17] Hrabánková, M., Brandová, K. *Sektorový operační program Rozvoj venkova a multifunkčního zemědělství*. 1.vydání. Praha:Institut výchovy a vzdělávání Ministerstva zemědělství ČR, 2001. ISBN 80-7105-217-5.
- [18] Klímová, Z. *Zhodnocení přínosů Programu obnovy venkova pro rozvoj venkovského prostoru*. České Budějovice: Jihočeská univerzita. Zemědělská fakulta. 2004. Vedoucí diplomové práce: Hrabánková, M.
- [19] Koudelka, Z. *Obce a kraje*. 2.vydání, Praha: Linde Praha a.s., 2001. ISBN 80-7201-272-X.
- [20] Křížková, B. *Operační program Rozvoj lidských zdrojů – priority, opatření, současné aktuální situace a výhled*. in *Systém podporování projektů v rámci Operačního programu Rozvoje lidských zdrojů; Systém podporování projektů v rámci Společného regionálního operačního programu: sborník z konferencí konaných za finanční podpory Evropské unie, ve spolupráci se Senátem Parlamentu České republiky*. 1.vydání. Praha:IREAS, 2004. s. 9-19.
- [21] Majerová, V., et al., *Český venkov 2000. Základní údaje*. 1.vydání, Praha: Česká zemědělská univerzita v Praze, 2002. ISBN 80-213-0915-6.
- [22] Marková, H. *Finance obcí, měst a krajů*. 1.vydání, Praha: Nakladatelství ORAC s.r.o., 2000. ISBN 80-86199-23-1.
- [23] Poláková, K. *Možnosti hodnocení Programu rozvoje kraje*. České Budějovice: Jihočeská univerzita. Zemědělská fakulta. 2004. Vedoucí diplomové práce: Hrabánková, M.

- [24] Rolínek, L., Řehoř, P. *Strategické přístupy v řízení regionálního rozvoje*. in *Venkov je náš svět svět : sborník příspěvků z mezinárodní konference*. 1. vydání. Praha:Česká zemědělská univerzita, 2006. s. 511-517.
- [25] Sekáč, P. *Operační program „Rozvoj venkova a multifunkčního zemědělství“*. in *Systém podporování projektů v rámci Operačního programu zemědělství a „Horizontálního plánu rozvoje venkova“: sborník z konferencí konaných za finanční podpory Evropské unie, ve spolupráci se Senátem Parlamentu České republiky*. 1.vydání. Praha:IREAS, 2004. s. 11-20.
- [26] Svatošová, L., Boháčková, I., Hrabánková, M. *Regionální rozvoj z pozice strukturální politiky*. 1.vydání. České Budějovice:Jihočeská univerzita, 2005. ISBN 80-7040-749-2.
- [27] *Akční plán 2002*. České Budějovice: Jihočeský kraj, 2002. 50s.
- [28] *Akční plán 2003*. České Budějovice: Jihočeský kraj, 2003. 71s.
- [29] *Akční plán 2004*. České Budějovice: Jihočeský kraj, 2004. 54s.
- [30] *Akční plán 2005*. České Budějovice: Jihočeský kraj, 2005. 70s.
- [31] *Evropské projekty v Jihočeském kraji*. České Budějovice: Jihočeský kraj. 2006. 239s.
- [32] *Program rozvoje Jihočeského kraje*. České Budějovice: Jihočeský kraj, 2001. 267s.
- [33] *Horizontální plán rozvoje venkova ČR pro období 2004-2006*. Praha: Ministerstvo zemědělství ČR. 2004. 6s.
- [34] *Nářízení Rady (EC) č. 1257/1999 o podporování rozvoje venkova prostřednictvím Evropského zemědělského záručního a orientačního fondu*. 1999. 34s.
- [35] *Operační program Rozvoj venkova a multifunkčního zemědělství*. Praha: Ministerstvo zemědělství ČR, 2004.
- [36] *Průvodce fondy Evropské unie*. 1.vydání. Praha:Ministerstvo pro místní rozvoj ČR, 2004.
- [37] Zákon č. 243/2000 Sb. o rozpočtovém určení výnosů některých daní územním samosprávným celkům a některým státním fondům.Schválil Parlament ČR 2000.
- [38] Zákon č. 250/2000 Sb. o rozpočtových pravidlech územních rozpočtů. Schválil Parlament ČR 2000.

Internetové zdroje:

- [39] Co je program obnovy venkova [online]. [cit. 6-7-2006]. Dostupné z:
<http://www.isu.cz/pov/clanek.asp?id=1>
- [40] Dlouhodobý vývoj Jihočeského kraje v letech 1993-2004 [online]. [cit. 19-09-2006]. Dostupné z: <http://www.czso.cz/xc/edicniplan.nsf/kapitola/13-3101-05-2005-01>
- [41] Dlouhodobý vývoj Pardubického kraje v letech 1993-2004 [online]. [cit. 13-10-2006]. Dostupné z: <http://www.czso.cz/xe/edicniplan.nsf/kapitola/13-5301-05-2005-01>
- [42] Dlouhodobý vývoj Plzeňského kraje v letech 1993-2004 [online]. [cit. 15-11-2006]. Dostupné z: <http://www.czso.cz/xp/edicniplan.nsf/kapitola/13-3201-05-2005-01>
- [43] Dodatek k Programu rozvoje Plzeňského kraje [online]. [cit. 21-01-2007]. Dostupné z: <http://www.kr-plzensky.cz/article.asp?itm=4415>
- [44] Charakteristika Jihočeského kraje [online]. [cit. 24-7-2006]. Dostupné z: [http://www.kraj-jihocesky.cz/index.php?par\[id_v\]=134&par\[lang\]=CS](http://www.kraj-jihocesky.cz/index.php?par[id_v]=134&par[lang]=CS)
- [45] Charakteristika Jihočeského kraje [online]. [cit. 19-09-2006]. Dostupné z: <http://www.czso.cz/xc/edicniplan.nsf/tab/C300444201>
- [46] Charakteristika Pardubického kraje [online]. [cit. 13-10-2006]. Dostupné z: <http://www.czso.cz/xe/edicniplan.nsf/tab/C30043FCF3>
- [47] Charakteristika Plzeňského kraje [online]. [cit. 15-11-2006]. Dostupné z: <http://www.czso.cz/xp/edicniplan.nsf/p/13-3201-05>
- [48] Národní rozvojový plán ČR 2007-2013 [online]. [cit. 27-10-2006]. Dostupné z: <http://www.strukturalni-fondy.cz/uploads/old/1141122325.materi-l-nrp---iii.-nrp-upraveny---str-113-a-124.pdf>
- [49] Popis dotačních titulů [online]. [cit. 6-7-2006]. Dostupné z: <http://www.isu.cz/pov/clanek.asp?id=2>
- [50] Program obnovy venkova a podpora veřejně přístupných internetových stanic ve venkovských obcích [online]. [cit. 6-7-2006]. Dostupné z: <http://www.mmr.cz/index.php?show=000026002001>
- [51] Program rozvoje Pardubického kraje [online]. [cit. 5-7-2006]. Dostupné z: <http://www.pardubickykraj.cz/document.asp?thema=2713&category=>
- [52] Program rozvoje Pardubického kraje [online]. [cit. 27-1-2007]. Dostupné z: <http://www.pardubickykraj.cz/document.asp?thema=2713&category=>

- [53] Program rozvoje Plzeňského kraje [online]. [cit. 6-7-2006]. Dostupné z: <http://www.kr-plzensky.cz/article.asp?sec=701>
- [54] Programy 2004-2006 [online]. [cit. 27-10-2006]. Dostupné z: <http://www.strukturalni-fondy.cz/fondy-eu-2004-2006>
- [55] Programy 2007-2013 [online]. [cit. 27-10-2006]. Dostupné z: <http://www.strukturalni-fondy.cz/operacni-programy-2007-2013>
- [56] Regionální politika EU 2007-2013 [online]. [cit. 21-02-2007]. Dostupné z: <http://www.strukturalni-fondy.cz/regionalni-politika-eu-2007-2013>
- [57] Sdělení MMR k realizaci Programu obnovy venkova v roce 2005[online]. [cit. 6-7-2006]. Dostupné z: <http://www.isu.cz/pov/clanek.asp?id=269>
- [58] Srovnání cílů a nástrojů soudržnosti v současném a budoucím programovém období [online]. [cit. 21-02-2007]. Dostupné z: <http://www.strukturalni-fondy.cz/regionalni-politika-eu-2007-2013>
- [59] Zásady pro poskytování účelových dotací obcím z rozpočtové kapitoly Ministerstva pro místní rozvoj v rámci Programu pro obnovu venkova [online]. [cit. 6-7-2006]. Dostupné z: <http://www.mmr.cz/index.php?show=001024003005000000>

12. Seznam příloh

1. Tabulka rozdělení prostředků mezi problémové okruhy PRJiK
2. Tabulka rozdělení prostředků mezi problémové okruhy PRPaK
3. Tabulka rozdělení prostředků mezi problémové okruhy PRPIK
4. Tabulka statistických ukazatelů Jihočeského kraje
5. Tabulka statistických ukazatelů Pardubického kraje
6. Tabulka statistických ukazatelů Plzeňského kraje
7. Mapa zasažení ČR povodněmi v roce 2002
8. Žádost o poskytnutí dotace v rámci Programu obnovy venkova v roce 2007
9. Žádost o přidělení příspěvku Jihočeského kraje
10. Tabulka cílů, iniciativ a strukturálních fondů EU pro minulé a současné období
11. Tabulka prostředků strukturálních fondů určených pro ČR za období 2007-2013
12. Tabulka prostředků strukturálních fondů určených pro ČR za období 2004-2006

1. Tabulka rozdělení prostředků mezi problémové okruhy PRJiK

Problémový okruh	Číslo	2002	2003	2004	2005
Infrastruktura	1	0	27 927 672	37 027 526	23 128 971
Cestovní ruch, kultura, vnější vztahy	2	296 308	23 720 042	10 923 279	7 876 506
Podpora a rozvoj podnikání	3	0	4 707 916	13 590 068	7 861 790
Zemědělství, lesnictví a rybníkářství	4	147 000	2 207 839	1 740 561	4 130 000
Sociální oblast a zdravotnictví	5	969 138	10 344 736	6 474 941	3 743 392
Životní prostředí a využívání nerostného bohatství	6	300 000	0	790 000	720 000
Vzdělání, školství, věda	7	2 575 036	5 273 312	12 000 000	4 781 205
Nadstavba(mimo priority PRK)		0	0	20 210 243	3 614 156
Celkem		4 287 482	74 181 517	102 756 617	55 856 020

Zdroj: Výpočet autora

2. Tabulka rozdělení prostředků mezi problémové okruhy PRPaK

Problémový okruh	Číslo	2002	2003	2004	2005
Životní prostředí	1	7 455 700	21 113 430	78 796 508	108 588 340
Ekonomický potenciál	2	126 000	25 000	1 648 000	6 121 000
Technická vybavenost, dopravní dostupnost a obsluha území	3	119 000 000	530 995 000	733 000 000	930 000 000
Venkovský prostor a zemědělství	4	4 945 728	5 928 250	42 222 430	71 640 993
Lidský potenciál	5	23 733 000	1 127 285 949	647 114 091	463 651 114
Činitelé	6	6 931 855	15 693 388	15 851 089	25 851 762
Cestovní ruch	7	7 041 063	12 215 410	13 267 948	16 247 024
Celkem		169 233 346	1 713 256 427	1 531 900 066	1 622 100 233

Zdroj: Výpočet autora

3. Tabulka rozdělení prostředků mezi problémové okruhy PRPIK

Problémový okruh	Číslo	2002	2003	2004	2005
Ekonomika	1	0	0	0	843 360
Lidské zdroje	2	5 887 000	7 225 000	10 744 850	12 065 000
Územní rozvoj	3	187 227 000	171 243 000	166 729 000	879 626 000
Venkov	4	10 000 000	17 220 000	17 500 000	61 275 000
Životní prostředí	5	2 566 000	4 912 000	39 191 000	62 100 000
Celkem		205 680 000	200 600 000	234 164 850	1 015 909 360

Zdroj: Plzeňský kraj

4. Tabulka statistických ukazatelů Jihočeského kraje

	2002	2003	2004	2005
Rozloha [km ²]	10 057	10 057	10 057	10 057
Počet obcí	623	623	623	623
Počet obyvatel k 31.12.	625 097	625 541	625 712	627 766
Hustota obyvatel [obyv./km ²]	62,2	62,2	62,2	62
Podíl venkovského obyvatelstva [%]	35,6	35,8	36,1	35,7
Obecná míra nezaměstnanosti [%]	5	5,2	5,7	5
Registrované jednotky	135 717	141 375	142 796	144 260
Průměrná mzda [Kč]	14 041	14 883	15 771	*
HDP [mil. Kč]	135 896	141 004	151 847	162 124
HDP připadající na obyvatele [Kč]	217 511	225 621	242 791	258 668
Počet zahájených bytů	2717	2374	2567	2359
Vydaná stavební povolení	9921	10583	10736	9354
Předpokládaná hodnota staveb, na které byla vydána stavební povolení [Kč]	11 641	11 988	14 729	13 805
Ubytovací zařízení - příjezd hostů	731 788	937 454	1 068 596	1 023 289

* Údaj ČSÚ nezveřejnil

Zdroj: ČSÚ

5. Tabulka statistických ukazatelů Pardubického kraje

	2002	2003	2004	2005
Rozloha [km ²]	4 519	4 519	4 519	4 518
Počet obcí	453	452	452	452
Počet obyvatel k 31.12.	625 097	625 541	625 712	627 766
Hustota obyvatel [obyv./km ²]	112	112	112	112
Podíl venkovského obyvatelstva [%]	38,5	38,7	38,8	39
Obecná míra nezaměstnanosti [%]	7,2	7,6	7	5,6
Registrované jednotky	95 811	100 881	102 319	103 975
Průměrná mzda [Kč]	13 501	14 581	15 579	*
HDP [mil. Kč]	102 654	108 705	115 227	121 037
HDP připadající na obyvatele [Kč]	202 533	214 667	228 085	239 415
Počet zahájených bytů	1 414	2 032	1 881	1 711
Vydaná stavební povolení	5 830	6 513	6 419	5 805
Předpokládaná hodnota staveb, na které byla vydána stavební povolení [Kč]	8 391	8 268	12 387	13 378
Ubytovací zařízení - příjezd hostů	257 379	307 042	338 687	329 395

* Údaj ČSÚ nezveřejnil

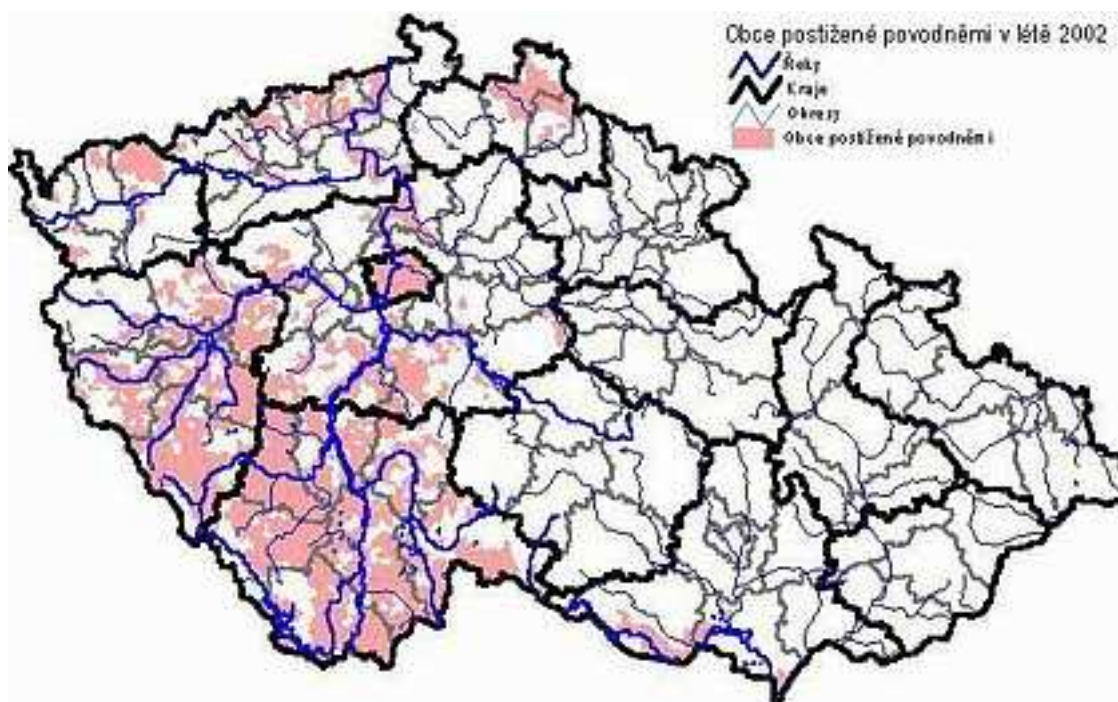
Zdroj: ČSÚ

6. Tabulka statistických ukazatelů Plzeňského kraje

	2002	2003	2004	2005
Rozloha [km ²]	7 561	7 562	7 561	7 561
Počet obcí	503	501	501	501
Počet obyvatel k 31.12.	549 374	550 113	549 618	551 528
Hustota obyvatel [obyv./km ²]	73	73	73	73
Podíl venkovského obyvatelstva [%]	33,1	33,1	33,3	33,4
Obecná míra nezaměstnanosti [%]	4,7	5,3	5,8	5,1
Registrované jednotky	117 566	123 475	125 065	127 341
Průměrná mzda [Kč]	14 824	15 816	16 831	17 627
HDP [mil. Kč]	121 886	129 589	144 222	153 183
HDP připadající na obyvatele [Kč]	221 866	235 913	262 596	278 326
Počet zahájených bytů	1 842	2 061	1 995	1 698
Vydaná stavební povolení	9 852	10 276	10 421	9 544
Předpokládaná hodnota staveb, na které byla vydána stavební povolení [Kč]	12 969	14 236	15 788	18 450
Ubytovací zařízení - příjezd hostů	414 924	495 664	519 024	469 280

Zdroj: ČSÚ

7. Mapa zasažení ČR povodněmi v roce 2002



Zdroj: www.isu.cz

8. Žádost o poskytnutí dotace z Programu obnovy venkova v roce 2007

Žádost o poskytnutí dotace v rámci Programu obnovy venkova v roce 2007

AKCE PROGRAMU OBNOVY VESNICE - dotační tituly **1 – 4**

			Kódy				
1. Okres:	2. Obec:	IČO:					
3. Sídlo (základní sídelní jednotka), ve kterém je akce lokalizována:							

4. Příhláška k Programu obnovy venkova - rok příhlášení				9. Zhotovitel urb. studie či územního plánu obce:			
5. Urbanistická studie - měsíc a rok dokončení							
6. Koncept územního plánu - měsíc a rok dokončení				10. Adresa: ulice a č.:			
7. Návrh územního plánu - měsíc a rok dokončení				11. PSC			
8. Schválení územ. plánu - den, měsíc, rok				12. Obec:			
13. Program obnovy vesnice (místní) - den, měsíc a rok schválení obecním zastupitelstvem							
14. Daňové příjmy obce v roce 2005 v tis. Kč							
15. Bilance hospodaření obce za rok 2005 v tis. Kč		příjmy				výdaje	
16. Výdaje na dluhovou službu v roce 2005 (splátky jistiny, úroky, splátky leasingu atp.) v tis. Kč							
17. Schválený rozpočet obce na rok 2006 v tis. Kč		příjmy				výdaje	
18. Předpokl. výdaje na dluhovou službu v roce 2006 (splátky jistiny, úroky, splátky leasingu atp.) v tis. Kč							

19. Název akce:				
20. Stručná charakteristika akce – stručný text (nepovinná položka)				
par. č.	parametr (uvést alespoň 1 parametr – povinná položka)	jednotk a	hodnot a	limit **)
1				
2				
3				
4				
**) MAX = maximální, MIN = minimální, O = orientační (nepovinná položka)		21. Pořadí naléhavosti		
22. Typ akce - 1 = obnova a údržba venkovské zástavby, rekonstrukce a výstavba občanské vybavenosti, 2 = komplexní úprava veřejných prostranství, 3 = obnova a zřizování veřejné zeleně, 4 = rekonstrukce místních komunikací, výstavba cyklistických a pěších stezek, rekonstrukce a výstavba veřejného osvětlení				
23. Pokud jde o typ akce 1, uveďte zatřídění podle charakteru stavby - občanské vybavenosti - 1 = radnice, 2 = škola, 3 = mateřská škola, 4 = tělovýchovné zařízení, 5 = kulturní zařízení, 6 = zdravotnické zařízení, 7 = zařízení sociální péče, 8 = obytná budova, 9 = hasičská zbrojnice, 10 = požární nádrž, 11 = sakrální stavba, 12 = hřbitov, 13 = čekárna na zastávce hromadné dopravy, 14 = drobná architektura, 15 = ostatní				
24. Pokud je nemovitost, které se akce týká, zapsána v Ústředním seznamu nemovitých kulturních památek , uveďte její rejstříkové číslo				
25. Předpokládané datum zahájení - měsíc, rok				
26. Předpokládané datum dokončení - měsíc, rok				
27. Charakter akce - I = investiční, N = neinvestiční		28. Celkové náklady v tis. Kč		
29. Předpokládané náklady v r. 2007 v tis. Kč				
30. Požadovaná dotace v r. 2007 v tis. Kč				

31. **Bilance potřeb a zdrojů** v tis. Kč - povinně se vyplní údaje za rok 2007. U akcí, kterým bude přiznána dotace, se údaje jednotlivých řádků z formulářů RA 81 a RA 82 upřesní při předběžné kontrole (podle stavu jejich přípravy v r. 2007).

Investiční akce (formulář RA 81)	Neinvestiční akce (formulář RA 82)	Skutečnost do 31.12.04	Předpoklad r. 2006	Předpoklad r. 2007	Předpoklad r. 2008 a dále
	82221 – Mzdové náklady a ostatní platby				
	82222 – Povinné pojistné				
	82231 – Náklady na nákup materiálu				
	82233 – Náklady na nákup služeb				
	82239 – Náklady na ostatní nákupy				
8124 – Náklady stavební části stavby	8224 – Náklady údržby a oprav stavební části				
8125 – Náklady technologické části stavby	8225 – Náklady údržby a oprav technologické části				
81262 – Náklady na výpočetní techniku	82262 – Náklady na výpočetní techniku				
81269 – Náklady na jiné než výše uvedené stroje					
81289 – Ostatní investiční náklady výše neuvedené	82289 – Ostatní neinvestiční náklady výše neuvedené				
8129 – Rezerva na úhradu investičních nákladů	8229 – Rezerva na úhradu neinvestičních nákladů				
81339 – Jiné investiční potřeby výše neuvedené	82339 – Jiné neinvestiční potřeby výše neuvedené				
813s – Souhrn investičních potřeb (údaje r. 2007 musí se rovnat pol. 29)	823s – Souhrn neinvestičních potřeb (údaje r. 2007 musí se rovnat pol. 29)				
8141 – Vlastní zdroje obce	8241 – Vlastní zdroje obce				
z řádku 8141 nebo 8241 dobrovolná práce občanů (hodnota dle znal. posudku)					
z řádku 8141 nebo 8241 vlastní materiál obce (hodnota dle znaleckého posudku)					
Dotace (údaje za rok 2007 musí se rovnat položce 30)					
819s – Souhrn investičních zdrojů (údaje r. 2007 musí se rovnat pol. 29)	829s – Souhrn neinvestičních zdrojů (údaje r. 2007 musí se rovnat pol. 29)				

Adresa obecního úřadu:

32. Příjmení, jméno a titul starosty (starostky):

33. Ulice a číslo:

34. PSČ

35. Obec:

36. Číslo telefonu:

37. Číslo faxu:

38. E-mail:

39. Žádost vyplnil:

Podpis:

Prohlašuji:

1. že tato žádost odpovídá "Zásadám pro poskytování účelových dotací z rozpočtu Jihočeského kraje v rámci Programu obnovy venkova", zejména splňuje jejich "Podmínky pro poskytnutí dotace" - část A 2.1. a "Podmínky a kritéria pro poskytnutí dotace podle dotačních titulů 1 - 4" - část B 1.1.;
2. že obec má v roce 2007 zabezpečeny zdroje financování akce uvedené výše v Bilanci potřeb a zdrojů (řádek 32 a násl.);
3. že údaje uvedené v této žádosti jsou pravdivé a že souhlasím, aby vybrané údaje z této žádosti byly zveřejněny na webové stránce Programu obnovy venkova (internetu).

Zavazuji se, že v případě poskytnutí dotace budu postupovat podle platného znění "Zásad pro poskytování účelových dotací z rozpočtu Jihočeského kraje v rámci Programu obnovy venkova".

Datum:

Podpis starosty a razítko obce:

Údaje uvedené v žádosti za úřad obce s rozšířenou působností (ORP) ověřil:

40. Jméno pracovníka ORP:

41. Telefon:

Datum:

Podpis a razítko:

9. Žádost o přidělení příspěvku PRK v Jihočeském kraji

Žádost o přidělení příspěvku Jihočeského kraje

Evidenční číslo:.....

(doplň příslušný odbor KÚ JČK)

Tématická skupina:.....

Název projektu:

Žádost adresována odboru KÚ3:

· **Identifikační údaje o žadateli**

○ **Název, jméno u fyzické osoby:**.....

○ **Organizační forma** (forma právní subjektivity):

○ **Plátce DPH:** ano - ne

○ **Adresa:**

Obec:..... PSČ:

Část obce: Okres:.....

Ulice:..... č.p.:.....

Telefon/Fax:.....

E-mail:

Prezentace na Internetu: http://

○ **IČO:** **DIČ:**.....

○ **Rodné číslo:**.....

○ **Číslo účtu:**

○ **u peněžního ústavu:**

· **Statutární orgán** (popřípadě zástupce statutárního orgánu):

Jméno, titul, funkce:

Kontaktní adresa:.....

Telefon/Fax:.....

1 Možné doplnit přílohou k upřesnění záměru projektu a bližší charakteristice činnosti organizace.

2 Dle vyhlášení možnosti ucházet se o poskytnutí příspěvku Jihočeského kraje.

3 Žádost může být adresována jen jednomu odboru krajského úřadu.

Odbory KÚ, na které lze žádosti dle tématických skupin adresovat – viz. Zásady a pravidla pro poskytování podpor

Jihočeského kraje část I, čl. 5.

4 Nehodící se škrtněte

5 Pro fyzické osoby, které nemají IČO

Jméno, titul, funkce:
Kontaktní adresa:.....
Telefon/Fax:.....

· **Charakteristika žadatele s ohledem na dosavadní zaměření činnosti**

- **Typ poskytovaných služeb** (provozovaných činností):

.....
.....
.....

· **Působnost žadatele (týká se realizace předkládaného projektu)**

- **Mezinárodní** (územní vymezení):.....
- **Celostátní**:.....
- **Krajská** (název nebo názvy regionu):
- **Místní** (název lokality):.....

.....

· **Údaje o projektu, na který jsou žádány finanční prostředky**

- **Doba realizace projektu**⁶: od do
- **Základní idea a stručný obsah projektu**:

.....
.....
.....
.....
.....

- **Cílová skupina obyvatel, pro kterou je projekt určen**

.....
.....

- **Realizátor projektu** (řešitel):

Jméno, titul, funkce:
Organizace:.....
Adresa:
Telefon/Fax:.....

⁶ Termín realizace projektu stanovený žadatelem bude uveden ve smlouvě.

- **Základní údaje o rozpočtových nákladech na projekt**
 - **Celkové náklady projektu:**.....
 - Neinvestiční náklady celkem:
 - z toho osobní náklady (mzdy, pojistné, ostatní osobní náklady):.....
 - z toho materiální náklady (spotřební materiál, drobný dlouhodobý hmotný majetek v pořizovací ceně do 40 tis. Kč a s dobou použitelnosti delší než 1 rok):.....
 - z toho nemateriální náklady (služby):
 - Investiční dotace celkem:

- **Výše požadované dotace celkem:**..... **tj. max %**
- Neinvestiční dotace celkem:
- z toho osobní náklady (mzdy, pojistné, ostatní osobní náklady):.....
- z toho materiální náklady:
- z toho nemateriální náklady (služby):
- Investiční dotace celkem:

- **Ostatní finanční zdroje zajištěné žadatelem** (finanční krytí z vlastních prostředků, dotace z rozpočtu obce, nadace, zahraniční zdroje)
 - vlastní podíl žadatele⁷:... .. částka:.....
 - zdroj :..... částka:.....
 - zdroj :..... částka:.....
 - zdroj :..... částka:.....

V celkové částce:

Bez povinných příloh (viz. Zásady a pravidla pro poskytování podpor Jihočeského kraje, část II, článek 8 odst. 2) je žádost neplatná!

Dne:

podpis a razítko žadatele

⁷ Absolutní výše vlastního podílu žadatele v korunách je pro financování projektu závazná.

10. Tabulka cílů, iniciativ a strukturálních fondů pro minulé a současné období

2000 – 2006		2007 - 2013	
Cíle	Finanční nástroj	Cíle	Finanční nástroj
Fond soudržnosti	Fond soudržnosti		
Cíl 1	ERDF ESF EAGGF – orientační sekce FIFG	Konvergence	Fond soudržnosti ERDF ESF
Cíl 2	ERDF ESF	Regionální konkurenceschopnost a zaměstnanost	
Cíl 3	ESF	- regionální úroveň - národní úroveň	ERDF ESF
INTERREG	ERDF		
URBAN	ERDF		
EQUAL	ESF	Evropská územní spolupráce	ERDF
LEADER+	EAGGF – orientační sekce		
Rozvoj venkova a restrukturalizace rybolovu mimo rámec Cíle 1	EAGGF – záruční sekce FIFG	<i>Problematika rozvoje venkova a rybolovu nebude nadále součástí politiky soudržnosti, ale zařadí se pod Společnou zemědělskou politiku.</i>	
9 CÍLŮ	6 FINANČNÍCH NÁSTROJŮ	3 CÍLE	3 FINANČNÍ NÁSTROJE

Zdroj: www.strukturalni-fondy.cz

11. Tabulka prostředků strukturálních fondů určených pro ČR za období 2007-2013

Operační program	mil EUR (odhad)
OP Podnikání a inovace	3 041,20
OP Výzkum a vývoj pro inovace	2 070,60
OP LZ a Zaměstnanost	2 588,20
OP Vzdělávání pro konkurenceschopnost	1 811,80
OP Životní prostředí	5 176,50
OP Doprava	5 564,70
Integrovaný operační program	1 941,20
Regionální operační programy	3 429,40
OP Technická pomoc	258,8
Celkem	25 882,30

Zdroj: www.strukturalni-fondy.cz

12. Tabulka prostředků strukturálních fondů určených pro ČR v období 2004-2006

	2004-2006	2004	2005	2006
Fond soudržnosti	945,3	316,9	266,1	362,3
Strukturální fondy	1 584,40	381,5	528,9	674
Cíl 1 (13 krajů)	1 454,30	339	485,5	629,8
Cíl 2 (Praha)	71,3	23,3	23,8	24,2
Cíl 3 (Praha)	58,8	19,2	19,6	20
Iniciativy Společenství	100,8	28,6	32,1	40,1
Interreg	68,7	21	21,4	26,3
Equal	32,1	7,6	10,7	13,8
Strukturální operace celkem	2 630,50	727	827,1	1 076,30

Zdroj: www.strukturalni-fondy.cz