

JIHOČESKÁ UNIVERZITA V ČESKÝCH BUDĚJOVICÍCH
ZEMĚDĚLSKÁ FAKULTA

Katedra řízení

Studijní program: M 4101 Zemědělské inženýrství

Studijní obor. Provozně podnikatelský obor

Možnosti podpory vodní turistiky z fondů EU

Vedoucí bakalářské práce: prof. Ing. Magdalena Hrabánková, CSc.

Autor bakalářské práce: Votruba Ondřej

2007

PROHLÁŠENÍ:

Prohlašuji, že diplomovou práci na téma „Možnosti podpory vodní turistiky z fondů EU“ jsem vypracoval samostatně na základě vlastních zjištění a materiálů, které jsou uvedeny v seznamu použité literatury.

V Českých Budějovicích dne 20.4.2007

.....

PODĚKOVÁNÍ:

Tímto bych chtěl poděkovat vedoucímu diplomové práce paní prof. Ing. Magdaleně Hrabánkové, CSc. za cenné rady, připomínky a celkovou podporu při vypracovávání této práce.

Dále děkuji za poskytnuté informace zaměstnancům Oddělení Fondy a programy EU v Plzni Bc. Petře Kohoutové a Ing. Janu Příbáňovi.

Obsah

1. ÚVOD	1
2. LITERÁRNÍ REŠERŠE	3
2.1. Vznik a vývoj regionální politiky	3
2.2. Regionální politika	7
2.2.1. Regionální politika obecně	7
2.2.2. Pozice regionální politiky v rámci celkové politiky EU	7
2.2.3. Principy regionální politiky EU	8
2.3. Strukturální fondy	10
2.3.1. Základní legislativní dokumenty týkající se strukturálních fondů	10
2.3.2. Přehled strukturálních fondů EU	11
2.4. Politiky soudržnosti EU v letech 2007-2013	12
2.5. Programové dokumenty	13
2.5.1. Struktura programových dokumentů	13
2.5.2. Institucionální zabezpečení příprav	13
2.5.3. Zaměření operačních programů	13
2.5.4. Národní rozvojový plán 2007 - 2013	14
2.5.5. Připravované programy	14
2.5.6. Tematické (sektorové) operační programy	15
2.5.7. Regionální operační programy	16
2.6. ROP NUTS II Jihozápad	16
2.7. Územní jednotky EU ve vztahu k samosprávě ČR	17
3. CÍL PRÁCE A METODIKA	18
4. PRAKTICKÁ ČÁST	20
4.1. Zpracování projektu	20
4.2. Podmínky financování projektů	24
4.3. Analýza nákladů a přínosů	26
4.3.1. Vymezení základních pojmů	26
5. PROJEKT	27
5.1. Základní informace o projektu	29
5.1.1. Úvodní informace	29
5.1.2. Výchozí situace	29
5.2. Zdůvodnění projektu	30
5.3. Popis aktivit projektu	30
5.4. Připravenost projektu k realizaci	32
5.5. Předpoklady a rizika realizace projektu	32
5.6. Popis časové realizace	33
5.7. Rozpočet projektu	34
5.8. Analýza nákladů a přínosů	34
5.9. Studie proveditelnosti (Feasibility Study)	43
6. ZÁVĚR	53
7. RESUME	55
8. PŘEHLED POUŽITÉ LITERATURY	56
9. SEZNAM PŘÍLOH	58

1. ÚVOD

V Evropské unii se uplatňuje tzv. politika hospodářské a sociální soudržnosti, neboli strukturální politika. Tato politika je koncipována jako tzv. komunitární, nebo také koordinovaná politika. Její samotná realizace tedy spočívá na členských státech, zatímco koordinace a harmonizace spadá do nadnárodní působnosti, tedy do působnosti orgánů Evropské unie.

Začleněním do struktur Evropské Unie získaly české regiony nové možnosti, jak získat podporu pro svůj rozvoj a řešení socioekonomických rozdílů.

Rámec podpory EU vymezuje prioritní cíle a oblasti, do kterých směřují prostředky ze strukturálních fondů. EU dále definuje institucionální uspořádání pro čerpání pomoci z těchto fondů a finanční rámec, na jehož základě můžeme počítat v letech 2007 – 2013 až s 93 miliardami korun z evropských fondů ročně. Když k tomu přidáme příspěvek Českého státu, pak to může být až přes 100 miliard korun ročně.

Novinkou je právě skutečnost, že podíl evropských fondů na financování projektů v ČR je nyní nastaven na 85%. ČR přispěje pouze 15% ze svého rozpočtu.

Možnosti financování projektů jsou opravdu široké a navíc zřejmě dojde také ke zjednodušení pravidel čerpání. Je zřejmé, že schémata spravování prostředků doznávají určitých změn. Podpůrné aktivity a většina prostředků byly dosud spravovány příslušnými ministerstvy. V tomto plánovacím období, do kterého jsme vstoupili prvním dnem tohoto roku však podstatně významnější roli hrají kraje se svými regionálními operačními programy. Dojde k výraznému posílení úlohy regionů soudržnosti (úroveň NUTS II), které budou plně zodpovědné za nově koncipované regionální operační programy, jejichž prostřednictvím budou pro regiony rozdělovány finanční prostředky EU.

Celkem jednotlivé regiony soudržnosti připravily a projednaly sedm regionálních operačních programů, které byly na sklonku roku schváleny vládou ČR a odeslány k technickým konzultacím Evropské komisi.

Celkový systém by rovněž mělo doprovázet zjednodušení a zefektivnění pravidel, aby se peníze skutečně podařilo vyčerpat na 100 %. Jedním z opatření je například změna současného zpětného financování, kdy peníze jsou vypláceny až po uskutečnění projektu, na financování etapové. Ten umožňuje vyplácet dotace již po ukončování jednotlivých etap projektu.

Zjednodušit by se také mělo hodnocení žádostí tak, aby se lhůty zkrátily ze současných několika měsíců na několik týdnů. To by se mělo týkat zejména projektů s menším rozpočtem. Do této doby totiž procedura zpracování projektových žádostí byla stejná pro všechny bez ohledu na výši požadované částky.

Pro řešitele projektů je vítanou novinkou vytvoření speciálního webového účtu, kde mohou získávat přehled, v jaké fázi hodnocení se jejich projektová žádost v daném okamžiku nachází.

Jako první by mohly být vyhlášeny výzvy k předkládání projektů v oblastech, ve kterých se bude moci navázat na zkušenosti z minulého období 2004 – 2006. Jde například o podporu podnikatelům či výstavbu dopravní infrastruktury.

Plánovací období 2007 - 2013 je pro českého podnikatele zřejmě posledním, kdy se bude moci ucházet o podporu ze strukturálních fondů. Po roce 2013 se ČR zřejmě stane "čistým plátcem" do rozpočtu EU, což mimo jiné podporují i výsledky české ekonomiky za poslední roky. Dosavadním tempem Česká republika v roce 2013 určitě překročí kritéria nezbytná pro možnost čerpání podpory ze strukturálních fondů. Proto bychom si neměly nechat tuto šanci utéct.

V diplomové práci byla popsána regionální politika, její cíle a priority. Protože součástí této diplomové práce je konkrétní projekt, který se bude ucházet o finanční prostředky ze strukturálních fondů, jsou zde popsány připravované programy na léta 2007-2013. Na nejvhodnější z nich je pak aplikován vlastní podnikatelský záměr.

2. LITERÁRNÍ REŠERŠE

2.1. Vznik a vývoj regionální politiky

Počátky regionální politiky

Počátky regionální politiky sahají do 30. let dvacátého století. V tomto období hospodářské krize se Velká Británie musela potýkat s problémy, jak vyřešit dopady této krize v klasických průmyslových regionech. Vysoká nezaměstnanost a stále se zhoršující sociální situace přinutily stát přijmout určitá opatření ke zmírnění těchto negativ. První legislativní dokument z roku 1934 „Zákon o speciálních územích“ vymezil problémové regiony, definoval způsoby pomoci a také stanovil pravidla pro alokaci prostředků. V poválečném období byly vymezeny tzv. rozvojové regiony. V roce 1960 byl přijat zákon o průmyslovém rozvoji a v roce 1973 se regionální pomoc rozšířila i na sektor služeb. Počátky regionální politiky na evropské úrovni se datují do poloviny 50. let, kdy byl založen Evropský sociální fond. Pokud šlo o financování infrastrukturních projektů, hrála dominantní roli Evropská investiční banka.

Vývoj v období let 1957 - 1974

Tato etapa je charakterizována individuálním přístupem členských zemí k regionální politice. Členských zemí bylo až do r.1973 jen šest. Společné přístupy a koordinace na mezinárodní úrovni se prakticky neuplatňovaly. Příčiny byly následující:

- Integrace byla v počátcích a hlavní pozornost byla věnována makroekonomickým otázkám (zejména odstraňování obchodních bariér).
- Mezi šesti členskými státy existovala relativní konvergence v ekonomické úrovni, což snižovalo nezbytnost společné regionální politiky.
- Ve státech s největšími vnitřními regionálními rozdíly (Francie a Itálie) se regionální politika uplatňovala již od konce 40. let, a proto v těchto zemích nebyla zprvu ochota přijímat mezinárodní obecné principy této politiky.
- Neexistovaly společné instituce a orgány pro regionální politiku. Generální ředitelství Komise Evropských společenství odpovědné za regionální politiku vzniklo až v r.1968.

Období let 1975 - 1986

V roce 1973 byly do tehdejšího Evropského společenství (ES) přijaty Velká Británie, Irsko a Dánsko. Rozšířením ES vzrostly nejen sociálně ekonomické rozdíly mezi členskými státy, ale i na úrovni jednotlivých regionů. To pochopitelně ztížilo podmínky pro zabezpečování sociální a ekonomické koheze jako jednoho ze základních integračních cílů. Právě Velká Británie jakožto země s velkými vnitřními regionálními rozdíly a kolébka regionální politiky očekávala přínos ze svého zapojení do ES právě v této oblasti a začala prosazovat vznik společné regionální politiky, financované na bázi jednotného fondu regionálního rozvoje.

Výsledkem bylo založení Evropského regionálního rozvojového fondu (ERDF) v roce 1975, jehož cílem bylo snižovat velké regionální rozdíly v ES spojené zejména s převahou zemědělství a strukturálními změnami v průmyslu v nejvíce postižených regionech. Podíl ERDF na celkovém rozpočtu EU činil v roce 1975... 4,8% a do roku 1986 se zvýšil na 8,6%. Většina prostředků byla uvolňována na národní projekty regionální politiky, které však z hlediska integrace byly významné pro snižování regionálních rozdílů v rámci celého ES. Vznikaly však již i nadnárodní projekty, zejména ve sféře přeshraniční spolupráce, která se v souvislosti s intenzivním odstraňováním hraničních bariér dynamicky rozvíjela. Největšími příjemci prostředků z ERDF byly Itálie, Velká Británie, Irsko a později po svém přijetí do ES Řecko, Španělsko a Portugalsko.

Období let 1987 - 1999

K zásadní reformě strukturálních fondů došlo v roce 1988. Hlavním důvodem bylo přijetí „Jednotného evropského aktu“ v roce 1986, který vstoupil v platnost v roce 1987. Cílem tohoto aktu bylo vytvoření jednotného trhu do roku 1992. Jednotný evropský akt doplnil Římské smlouvy o články, kde byl výslovně zaveden pojem „hospodářská a sociální soudržnost“ jako jeden z cílů Společenství. Reforma zavedla základní principy realizace regionální politiky: princip koncentrace, programování, partnerství a adicionality. Reforma rovněž vedla ke zvýšení finančního přidělu strukturálním fondům. V roce 1987 činily zdroje strukturálních fondů 6,3 mld. ECU, kdežto v roce 1993 to bylo 14,1 mld. ECU.

Dalším úspěchem bylo upevnění pozic regionální politiky mezi ostatními politikami Společenství. Došlo k posílení pravomocí jejich orgánů a zároveň to podnítilo proces decentralizace členských států a posílení jejich regionální samosprávy.

Mezníkem v historii regionální politiky je přijetí Maastrichtské smlouvy o Evropské Unii v roce 1992, která stanovila základní cíl Unie, tedy posílení ekonomické a sociální soudržnosti. S hlavním zaměřením na snížení nepoměrů v míře rozvoje různých regionů. Ačkoliv všechny politiky Společenství mohly přidělovat prostředky určené k posílení ekonomické a sociální soudržnosti, těmi hlavními se staly strukturální fondy. Bylo rozhodnuto o zdvojnásobení jejich prostředků.

Smlouva dále ustanovila Kohezní fond, který měl přispívat na projekty zaměřené na budování transevropských sítí a ochranu životního prostředí. Týkal se zemí s HDP nepřesahujícím 90% průměru Evropské Unie, tedy Řecka, Španělska, Portugalska a Irska.

Výbor regionů

Výbor regionů byl ustanoven Smlouvou o Evropské unii z r. 1992 (čl. 198 Smlouvy). Funguje jako poradní orgán, který je složen ze zástupců regionálních a místních orgánů. Jeho zřízení je výrazem rostoucí úlohy regionů a územní samosprávy obecně při realizaci cílů evropské integrace, zejména pak ekonomické a sociální koheze.

Důvody založení výboru regionů

Učiněním opatření pro založení Výboru regionů s poradenským statutem Maastrichtská smlouva potvrdila oprávněné místo územní správy v institucionálních strukturách Evropského společenství. Funkcí Výboru regionů je, aby byly vyslyšeny lokální a regionální hlasy v záležitostech, které se této dimenze bezprostředně dotýkají. Stanoviska, která Výbor sdělí, vyjadřují celkové názory územní správy směrem ke Komisi a Radě ministrů a představují integrální součást legislativního procesu.

Potřeba regionální a lokální účasti v procesu evropské integrace se poprvé vynořila v ekonomické oblasti, když Akt o jednotné Evropě nabyl účinnosti v r. 1987. Tento Akt zdůraznil, že dovršení jednotného trhu by mělo zajistit větší ekonomickou a sociální kohezi ve Společenství, která spočívá především v rovnovážném vývoji jednotlivých regionů. Regionální rozvoj se svým cílem redukce výrazných rozdílů mezi regiony je důležitým faktorem v tomto procesu. Zabezpečení realizace uvedeného cíle vedlo k reformě strukturálních fondů v r. 1989, která zavedla mimo jiné koncept partnerství.

Od této doby mají regiony své místo po boku členských zemí v rozvoji a realizaci regionálních opatření Společenství.

V institucionálních podmínkách byl první krok učiněn v r.1988, kdy Komise založila „Poradní radu regionální a lokální správy“. Ačkoli tento orgán jednal pouze s Komisí, byl průkopníkem v roli evropského mluvčího regionů tím, že sděloval názory územní správy na záležitosti regionálního rozvoje. Byl nápomocen v růstu úlohy lokálních a regionálních úřadů tím, že razil cestu pro založení Výboru regionů, který se stal jeho nástupcem. Vytvoření Výboru regionů odráží rozhodnutí vyjádřené v preambuli ke Smlouvě o EU. Ta obsahuje rozhodnutí usilovat o „unii stále bližší lidem Evropy, jejíž rozhodnutí jsou co možná nejbližší občanům“. Tento přístup je v souladu s principem subsidiarity, který určuje vztahy mezi Společenstvím a členskými státy a který přikazuje, že vyšší stupeň moci by měl a musí vykonávat nějakou činnost pouze tehdy, když cíl nemůže být lépe zajištěn na nižším stupni.

Období 2000 – 2006

Cíle strukturální politiky byly neustále kritizovány, proto byla pro další plánovací období 2000 - 2006 provedena reforma v souladu s principy regionální politiky a výsledky z dosavadní realizace.

Na madridském zasedání Evropské rady v roce 1997 byla Evropská komise vyzvána, aby vypracovala materiál o rozšiřování EU. Tak vznikl dokument nazvaný „Agenda 2000“, který nastiňuje základní směry vývoje v kontextu rozšiřování EU. Na tento dokument navazují závěry Evropské rady ze zasedání v Berlíně z března 1999, které dále doplňují a kvantifikují předchozí ujednání.

Hlavními prioritami nové etapy dosahování hospodářské a sociální soudržnosti, na nichž se v rámci zvýšení účinnosti strukturálních fondů členské země dohodly můžeme zahrnout do těchto bodů:

- Větší koncentrace finančních prostředků - snížení počtu cílů a menší plošnost poskytované pomoci.
- Vyšší efektivita využívání pomoci - zdokonalení kontroly, zlepšení fungování a správy fond.
- Zjednodušení celého procesu.

(Smlouva o Evropské unii. Smlouva o založení Evropských společenství. Victoria Publishing, Praha 1994. 243 str. ISBN 80-85865-02-5)

2.2. Regionální politika

2.2.1. Regionální politika obecně

Regionální politika v obecném pojetí se zabývá prostorovými aspekty hospodářské politiky státu, poznáváním a analyzováním úrovně jednotlivých regionů a usměrňováním jejich dalšího rozvoje. Tato politika, též nazývaná jako politika hospodářské a sociální soudržnosti, vznikla sloučením regionální, sociální a části zemědělské politiky. Ke sloučení došlo z důvodu zlepšení koordinace všech zmíněných oblastí. Strukturální politika EU rozvíjí a sleduje činnosti, které vedou k posilování hospodářské a sociální soudržnosti v rámci všech zemí EU. Úsilí je zaměřeno především na snižování rozdílů mezi jednotlivými regiony EU.

(<http://www.mpo.cz>)

2.2.2. Pozice regionální politiky v rámci celkové politiky EU

Regionální politika zaujímá velmi významné postavení nejen v rámci celkové hospodářské politiky Evropské unie. Tento fakt je dokumentován skutečností, že z hlediska finančních prostředků, které vynakládá na zabezpečení svých cílů, se dlouhodobě řadí na druhé místo hned za agrární politiku. Tato pozice vyplývá z formulace cílů evropské integrace, kdy Evropská společenství si už ve svých zakládacích smlouvách z r.1957 položila za prvořadý cíl vyvážený hospodářský rozvoj a odstraňování rozdílů v ekonomické a životní úrovni regionů jako nezbytnou podmínku pro dosažení hospodářské a sociální koheze.

Uvedený cíl je podrobněji specifikován v člancích 130a - 130e Aktu o jednotné Evropě z r.1986, kde úloha regionální politiky při jeho zabezpečování je ve vazbě na uplatňování vnitřního trhu explicitně zdůrazněna. Základní je přitom článek 130a, z jehož znění lze vyčíst důraz kladený na podporu celkového harmonického vývoje Společenství a aktivity vedoucí k posilování ekonomické a sociální soudržnosti. Společenství se zaměřuje zvláště na zmenšování nerovnoměrností mezi různými regiony a zaostalosti regionů, jimž se dostává nejmenší podpory.

(Akt o jednotné Evropě. Ústav mezinárodních vztahů. Praha 1993. 36 str.)

2.2.3. Principy regionální politiky EU

Fungování strukturální politiky EU je postaveno na několika základních principech, které se odrážejí v programové a právní úpravě celého procesu poskytování pomoci. Tyto principy jsou dále posilovány a rozpracovávány, tak aby byl vytvořen pevný rámec pro co nejsystematičtější a nejefektivnější využívání strukturálních fondů.

Princip programování

V zásadě jde o to, že pomoc je namířena do nejméně rozvinutých regionů a je realizována formou víceletých a víceoborových programů, pro které se zpracovávají programové dokumenty. Výsledkem je vzájemně integrovaný programový celek realizovaný v dlouhodobějším horizontu. Programy jsou zpracovávány a schvalovány na delší víceleté období. V tomto roce tedy novém sedmiletém 2007 – 2013.

Programy jsou komplexní a obsahují věcné zaměření pro danou oblast. Programy jsou zpracovávány vládou členského státu a předkládány Komisi EU ke schválení. Prostředky ze strukturálních fondů jsou alokovány na tyto programy, které se následně realizují prostřednictvím konkrétních projektů.

Za hlavní programové dokumenty vhodné k prostudování pro účely této diplomové práce jsem zvolil následující:

- Národní rozvojový plán.
- Národní strategický referenční rámec.
- Operační programy (sektorové a regionální).
- Prováděcí dokumenty.
- Operační manuály.
- Příručky.

Princip koncentrace (zásada koncentrace úsilí)

Smyslem této zásady je soustředění největších prostředků do regionů s nejvážnějšími problémy, které jsou určeny pouze na předem definované cíle. Výhody plynoucí z koncentrace jsou mimo většího efektu a větší viditelnosti také snadnější a přehlednější monitorování a kontrola. Dle tohoto principu jsou prostředky použity promyšleně koncentrovaně na financování programů přinášejících maximální užitek, a to v cílových regionech a sektorech s největšími problémy.

Princip partnerství (komplementarity)

Poskytnutí pomoci ze strany ES vyžaduje aktivní spolupráci jak samotných příjemců pomoci ve všech fázích a na všech úrovních procesu, tak i dalších subjektů, jmenovaných členským státem. Těmi se rozumí regionální a místních orgány a jiné příslušné veřejné orgány. Tento princip vyžaduje úzkou spolupráci všech subjektů, aktérů lokálního a regionálního rozvoje v EU. Partnerství můžeme rozdělit do dvou dimenzí. Na horizontální a vertikální. Horizontální dimenze klade důraz na spolupráci všech zainteresovaných subjektů v regionu. Těmi jsou aktéři z veřejného sektoru, ze soukromého sektoru a z třetího sektoru. Vertikální dimenze říká, že do přípravy, realizace a evaluace rozvojových programů musí být zapojeny všechny dotčené hierarchické struktury. Těmi se rozumí Evropská Komise, vlády členských zemí, ministerstva, regionální a lokální partneři.

Princip adicionality (doplňkovosti)

Prostředky poskytnuté ze zdrojů ES mají doplňovat, respektive posilovat prostředky ze strany příjemce pomoci. Záměrem tohoto principu je důraz na finanční zainteresování členského státu a jeho orgánů, což má vést k vyšší efektivnosti a zodpovědnosti při využívání poskytnutých prostředků. Finance ze strukturálních fondů nesmí nahradit finanční zdroje členského státu vynakládané na strukturální změny, ale doplňkově je navýšit.

Princip monitorování a vyhodnocování

Tento princip pojednává o průběžném sledování a vyhodnocování efektivnosti využívání prostředků ze zdrojů ES a to ve všech fázích procesu z hlediska věcného i finančního. Takové hodnocení můžeme rozdělit podle fází na:

- Předběžné hodnocení (ex ante).
- Střednědobé hodnocení (interim).
- Následné hodnocení (ex post).

Cílem je zajistit efektivní využití prostředků ze zdrojů EU. Monitorování se provádí po celou dobu implementace programu a v průběhu realizace projektů.

(www.edotace.cz)

2.3. Strukturální fondy

Mnohdy je regionální politika označována jako politika strukturální v návaznosti na snižování meziregionálních rozdílů v regionech a zlepšováním struktur a jejich změn.

Finanční prostředky ze strukturálních fondů jsou přidělovány prostřednictvím národních či regionálních orgánů zodpovědných za řízení rozvojových programů přímo na předložené a schválené projekty. Tyto projekty musí odpovídat předem vpracovaným rozvojovým plánům a programům. Snahou je zajistit průhledné financování takových aktivit, které jsou s ohledem na potřeby regionů považovány za prioritní a zároveň jsou v souladu s cíli EU jako celku.

(<http://www.rera.cz>)

2.3.1. Základní legislativní dokumenty týkající se strukturálních fondů

Mezi nejdůležitější dokumenty, ze kterých jsem čerpal a které mi poskytly cenné informace, bych zařadil následující nařízení Rady Evropského Společenství:

- Nařízení Rady (ES) č. 1260/1999 o obecných ustanoveních o strukturálních fondech.
- Nařízení rady (ES) č. 1257/1999 o podpoře venkovského rozvoje z Evropského zemědělského garančního a podpůrného fondu.
- Nařízení Komise (ES) č. 1685/1999, kterým se stanoví detailní pravidla pro provádění nařízení rady (ES) č. 1260/1999 v jeho části týkající se vhodnosti zařazení konkrétních výdajů mezi operace spolufinancování.
- Nařízení rady (ES) č. 1783/1999 o Evropském regionálním rozvojovém fondu.
- Nařízení rady (ES) č. 1784/1999 o Evropském sociálním fondu.
- Nařízení rady (ES) č. 1164/1994 o zřízení Fondu soudržnosti ve znění pozdějších předpisů.

(<http://www.strukturalnifondy.info>)

2.3.2. Přehled strukturálních fondů EU

Evropský fond regionálního rozvoje – European Regional Development Fund (ERDF)

Evropský regionální rozvojový fond byl zřízen v roce 1974 jako základní nástroj regionální politiky k financování strukturální pomoci prostřednictvím regionálních

rozvojových programů. Cílem je odstraňování zásadních problémů v zaostávajících regionech a v upadajících průmyslových oblastech. Z prostředků tohoto fondu jsou financovány investice do infrastruktury, udržování stávajících a vytváření nových pracovních míst, podpora místního rozvoje, zaměstnanosti, malých a středních podniků, vědy a výzkumu. V současnosti je nejvýznamnějším ze strukturálních fondů.

Evropský sociální fond – European Social Fund (ESF)

Cílem je boj s nezaměstnaností, rozvoj lidských zdrojů, podpora integrace na trhu práce, pomoc nezaměstnaným a znevýhodněným skupinám při zapojování do pracovního procesu. Financuje také dlouhodobé strategické plány regionálního rozvoje v oblasti lidských zdrojů. Evropský sociální fond podporuje rozvoj trhu práce a rozvoj lidských zdrojů, a to zejména v rámci Národních akčních plánů zaměstnanosti.

Evropský zemědělský, garanční a podpůrný (orientační) fond – European Agricultural Guidance and Guarantee Fund (EAGGF)

Fond je zaměřen na podporu zemědělství v horských nebo méně příznivých oblastech, napomáhá mladým farmářům, ustavení producentůvých asociací, optimalizaci struktury a kvality zemědělské produkce, rozvoji venkovské infrastruktury, podpora investic do cestovního ruchu, prevence přírodních pohrom, obnova vesnic, ochrana venkovského (kulturního) dědictví, rozvoj a využití lesů, ochrana prostředí a krajiny a finanční řízení.

Finanční nástroj pro podporu rybolovu – Financial Instrument for Fisheries Guidance (FIFG)

Fond podporuje šetrný rybolov a modernizaci rybářského průmyslu. Přispívá k dosažení udržitelné rovnováhy mezi zásobami ryb a jejich využíváním. Rovněž se snaží posilovat konkurenceschopnost rybolovného sektoru a oblastí, které jsou na něm závislé. (Průvodce fondy Evropské unie, MMR ČR, leden 2006,)

1.4. Politika soudržnosti EU v letech 2007-2013

Regionální politika EU zvolila nové tři cíle, kterými se budeme řídit ve stávajícím programovém období. Pro nové dotační období 2007-2013 se politika EU zaměřuje na tyto cíle:

Konvergence:

Z fondu ERDF budou finanční prostředky směřovat do modernizace a diverzifikace ekonomické struktury členských států a regionů. Dále do rozšíření a zlepšení základní infrastruktury a do ochrany životního prostředí. Podpora z ESF se bude zaměřovat na zlepšení kvality a schopnosti institucí trhu práce, vzdělávacích systémů a sociálních a ošetrovatelských služeb. Dalšími směry jsou zvýšení investic do lidského kapitálu, nebo zlepšení adaptace veřejné správy, či posílení administrativní kapacity národních a regionálních správ. Tyto podpory budou poskytovány zejména do regionů s HDP nižším než 75% průměru EU.

Regionální konkurenceschopnost a zaměstnanost:

Jsou to regionální programy pro regiony a orgány regionální správy podporující ekonomické změny v průmyslových, městských a venkovských oblastech. Tato podpora bude poskytována regionům nespádajícím pod cíl „Konvergence“ tj. HDP nad 75% průměru EU. Do hlavních oblastí intervence spadá inovace a ekonomika založená na znalostech, životní prostředí a předcházení rizikům, nebo dostupnost a služby základního ekonomického významu. Těmi se rozumí hlavně komunikační služby a rozvoj jejich sítí.

Evropská územní spolupráce:

Tato podpora sloužící pro harmonický a vyvážený rozvoj na území unie. Je financována z ERDF a vychází ze současné Iniciativy Interreg, tj. podpora další integrace EU spoluprací na přeshraniční, mezinárodní a meziregionální úrovni. Hlavními prioritami tohoto cíle jsou podpora rozvoje vědy a výzkumu a informační společnosti. Tento cíl v sobě také zahrnuje ochranu životního prostředí, zejména řízení vodních zdrojů.

2.5. Programové dokumenty**2.5.1. Struktura programových dokumentů**

Vznik operačního programu je doprovázen řadou návrhů, vyjednávání a schvalování. Prvním stěžejním dokumentem jsou Strategické obecné zásady Společenství. Podle těchto zásad je vytvořen rámcový strategický dokument pro politiku soudržnosti, který navrhuje Evropská komise, přijímá Rada EU a schvaluje Evropský parlament. Navazujícím

dokumentem je Národní rozvojový plán, který je vytvářen členským státem při použití principu partnerství. Spolu s Národním strategickým referenčním rámcem, který můžeme označit jako strategii na úrovni státu jsou základem pro sektorové (tematické) a regionální operační programy. Národní strategický referenční rámec je rovněž navrhován členským státem při použití principu partnerství. Poté je předmětem vyjednávání s Evropskou Komisí. Stejně tak Evropská Komise schvaluje i operační program. Podmínkou je jeden program na fond a členský stát nebo region. Program musí zahrnovat popis souhrnných priorit, řízení a finančních zdrojů.

2.5.2. Institucionální zabezpečení příprav

Ministerstvo pro místní rozvoj (MMR) je hlavním gestorem pro vyjednávání nových nařízení a v rámci tzv. Resortní koordinační skupiny připravuje stanoviska ČR k jednáním o nařízeních v pracovní skupině pro strukturální operace Rady Evropské unie.

MMR současně zodpovídá za tvorbu Národního rozvojového plánu a dalších programových dokumentů. Přípravu dokumentů na národní úrovni zajišťuje Řídicí a koordinační výbor (ŘKV). Výboru předsedá ministr pro místní rozvoj a činnost sekretariátu ŘKV vykonává Odbor Rámce podpory Společenství MMR ČR.

2.5.3. Zaměření operačních programů

Zaměření vychází ze sestaveného Národního rozvojového plánu ČR. Navazuje na jeho globální cíl, strategické cíle a priority. Dále je v souladu se strategickými obecnými zásadami společenství a s návrhem nařízení rady o všeobecných ustanovení pro Evropský fond regionálního rozvoje, Evropský sociální fond a Kohezní fond.

2.5.4. Národní rozvojový plán 2007 - 2013

Prostudování tohoto dokumentu bylo nezbytné pro ucelení představ jakým směrem se vydá ČR v novém programovém období. Globálním cílem tohoto dokumentu je přeměna socioekonomického prostředí České republiky v souladu s principy udržitelného rozvoje. Česká republika by se měla stát přitažlivým místem pro realizaci investic, práci a život obyvatel. Prostřednictvím trvalého posilování konkurenceschopnosti by měl být dosahován udržitelný růst, jehož tempo bude vyšší než průměrný růst EU 25. ČR bude usilovat o růst zaměstnanosti a o vyvážený a harmonický rozvoj regionů, který povede ke zvyšování úrovně kvality života obyvatelstva.

Národní rozvojový plán je v souladu s návrhy nařízení předloženými Evropskou komisí upravujícími zaměření politiky soudržnosti, interpretací těchto nařízení ve Strategických obecných zásadách Společenství a základními rozvojovými strategiemi ČR.

Důraz je zde kladen na udržitelný ekonomický růst jako nezbytný předpoklad postupného snižování výkonnostní mezery mezi Českou republikou a nejvyspělejšími zeměmi. To platí rovněž pro úroveň regionů. Protože pomocí rychlejšího růstu české ekonomiky než je průměrný růst EU budeme moci odstranit dlouhodobé zaostávání.

Z dokumentu dále vyplývá, že klíčovými faktory udržitelného růstu jsou systematický rozvoj lidského potenciálu, tedy posilování schopnosti získávat nové znalosti a dovednosti. Dalšími podmínkami jsou pružný trh práce a adaptabilní pracovní síla. Dále rozvíjení výzkumného a vývojového potenciálu a spolupráce výzkumných pracovišť s podnikatelskou sférou při využívání výsledků vědy a výzkumu v praxi. To bude napomáhat rozvoji inovačního prostředí a dostupnosti dopravních a komunikačních sítí. Zvláště za pomoci moderních technologií. Vzhledem k významné územní variabilitě je považováno za nutné při provádění intervencí zohledňovat místní podmínky (přírodní, ekonomické, sociální, kulturní). Strategie se zaměřuje na systematický rozvoj místního potenciálu. Cílem je dosáhnout vyváženého a harmonického rozvoje celého území ČR. (Národní rozvojový plán ČR 2007 – 2013, MMR, Praha, 2006, 209 str.)

2.5.5. Přípravované programy

V programovacím období 2007-2013 bude mít Česká republika v programech spolufinancovaných ze strukturálních fondů a Fondu soudržnosti k dispozici více než 773 miliard korun.

Na základě definovaných cílů a priorit Národního rozvojového plánu České republiky pro období 2007-2013 a Národního strategického referenčního rámce bylo připraveno pro využívání fondů Evropské unie celkem 24 operačních programů. Všechny jsou koncipované do tří cílů politiky hospodářské a sociální soudržnosti EU.

Pro první cíl, tedy „Konvergence“ jsou vyhlášeny tyto operační programy:

Tematické operační programy:

Podnikání a inovace, Výzkum a vývoj pro inovace, Životní prostředí, Doprava, Lidské zdroje a zaměstnanost, Vzdělání pro konkurenceschopnost, Integrovaný operační program, Technická pomoc.

Regionální operační programy:

Jsou rozděleny do NUTS II, kterými jsou: Jihovýchod, Jihozápad, Moravskoslezsko, Severovýchod, Severozápad, Střední Čechy, Střední Morava.

Pro druhý cíl, tedy „Regionální konkurenceschopnost a zaměstnanost“ jsou vyhlášeny tyto operační programy:

Praha Konkurenceschopnost a Praha Adaptabilita.

Pro třetí cíl, tedy „Evropská územní spolupráce“ bylo rozhodnuto o vyhlášení následujících programů:

INTERACT II, ESPON 2013, OP Mezuregionální spolupráce, OP Nadnárodní spolupráce, OP Přeshraniční spolupráce ČR - Bavorsko, OP Přeshraniční spolupráce ČR - Polsko, OP Přeshraniční spolupráce ČR - Rakousko, OP Přeshraniční spolupráce ČR - Sasko, OP Přeshraniční spolupráce ČR - Slovensko.

2.5.6. Tematické (sektorové) operační programy

Tematické operační programy navazují na rozvojovou strategii a cíle politiky soudržnosti definované v Národním rozvojovém plánu ČR. Tyto programy převádí jednotlivé priority NRP do konkrétních oblastí podpory, které jsou přesně věcně vymezeny a navzájem odděleny. Společně však tvoří operační program jeden logický celek oblastí podpory z fondů EU. Sektorové operační programy se budou realizovat ve všech regionech soudržnosti ČR s výjimkou hlavního města Prahy. Po náležitém prozkoumání těchto programů musím konstatovat, že pro můj podnikatelský záměr se žádný z nich nehodí.

2.5.7. Regionální operační programy

Regionální operační programy navazují na systém sektorových programů a své podpory směřují k řešení problémů vázaných na konkrétní region ČR. Podporují tak využívání potenciálu daného území a přispívají k jeho vyváženému rozvoji. Jejich cílem je urychlení rozvoje regionů ČR, zvýšení jejich konkurenceschopnosti a atraktivity pro investice a posílení kvality života obyvatel. Těmto programům budu věnovat další pozornost, neboť s nimi budu pracovat i v další části diplomové práce.

2.6. ROP NUTS II Jihozápad

Po prostudování dokumentu ROP Jihozápad jsem se ujistil, že tento program je nejvíce vyhovující pro můj podnikatelský záměr, kterému se věnuji v praktické části této práce. Regionální operační program NUTS II Jihozápad je financován z EFRD a celková alokace finančních prostředků na program je 619,7 mil. €. Tento program obsahuje tři prioritní osy. Pro nás je důležitá osa třetí, která se týká rozvoje cestovního ruchu. Hlavním cílem této osy je zvýšit využití primárního potenciálu území a posílit ekonomický význam cestovního ruchu a kultury jako nástroje stabilizace a diverzifikace ekonomické základny ve venkovském i městském prostoru. Do specifických cílů lze zahrnout snahu o prodloužení průměrné délky pobytu návštěvníků a také zvýšit podíl zahraničních turistů. (ROP NUTS II Jihozápad, Plzeňský a jihočeský kraj, 11. 12. 2006)

Hlavní oblasti podpory

Podpora z tohoto programu bude směřovat zejména do projektů, které se budou týkat aktivit v oblasti rozvoje infrastruktury cestovního ruchu. Například výstavba a rekonstrukce turistických cest (pěší stezky, cyklostezky, hipostezky, vodní cesty, přístavy či přístaviště) včetně doprovodné infrastruktury a značení. Dále na výstavbu a rekonstrukce základní i doplňkové turistické infrastruktury včetně sportovně-rekreační a kulturní vybavenosti. Do těchto aktivit spadá i náš projekt. S možnou podporou mohou počítat i řešitelé projektů, které budou zaměřeny na rekonstrukce, modernizace a rozvoj ubytovacích kapacit s cílem doplnit zejména ubytovací zařízení, která dle průzkumů trhu prokazatelně chybí.

Příjemci podpory

O finanční prostředky z ROP Jihozápad mohou žádat tyto subjekty:

- Kraje.
- Obce.
- Organizace a obchodní společnosti zřizované a zakládané obcemi a kraji.
- Dobrovolné svazky obcí.
- Občanská sdružení (podle zákona .. 83/1990 Sb.).
- Obecně prospěšné společnosti (podle zákona .. 248/1995 Sb.).
- Církevní právnické osoby.
- Podnikající fyzické a právnické osoby (vymezené obchodním zákoníkem).
- Nepodnikající fyzické a právnické osoby.
- Profesní organizace (hospodářská a agrární komora).

Forma a výše podpory

Výše dotace v případě, že bude směřovat mimo rámec veřejné podpory je nastavena na 85% uznatelných nákladů. V našem případě, kdy žádáme o poskytnutí dotace ve formě veřejné podpory, můžeme počítat s maximálními 46% uznatelných nákladů a to do 31.12.2010. Po tomto datu už jen s 30% uznatelných nákladů, ale možným zvýšením maximální výše dle znění příslušné legislativy.

2.7. Územní jednotky EU ve vztahu k samosprávě ČR

V Evropské unii se pro nejrůznější vzájemná porovnání používá tzv. nomenklatura územních statistických jednotek, tzv. NUTS z francouzského „Nomenclature des Unités Territoriales Statistiques“. Pro potřeby strukturální a regionální politiky jsou důležité tzv. NUTS II, kterých je v ČR osm a zhruba odpovídají území s 1 milionem obyvatel. Takto definované územní jednotky mají přímou vazbu na čerpání prostředků ze strukturálních fondů EU. Členění na uvedené klasifikační jednotky je určeno zejména pro systematické a jednotné shromažďování informací, nebo zpracování a harmonizaci regionálních statistik jednotlivých členských států EU. Další využití tohoto způsobu rozdělení můžeme najít při zpracovávání sociálně-ekonomických analýz a sledování dopadů regionální politiky. V neposlední řadě se jedná o jednotné vymezení území pro poskytování pomoci ze strukturálních fondů.

3. CÍL PRÁCE A METODIKA

Cíl práce

Předmětem této diplomové práce je analýza možností pro financování podnikatelských projektů v oblasti cestovního ruchu. Dílčími cíly jsou studium a porovnání programových dokumentací. Také zmapování postupu, který nás dovede k získání finanční podpory a podání návrhu na konkrétní projekt.

Projekt se zaměřuje na rozvoj služeb v oblasti vodní turistiky dané lokality. Konkrétně si klade za cíl vybudovat objekt prodejny občerstvení se zázemím pro zaměstnance. V přízemí objektu se bude nacházet nové sociální zařízení, které bude kanalizací napojeno na nově budovanou čistírnu odpadních vod. Poslední plánovanou akcí je objekt vrtané studny s příslušenstvím.

Specifickým cílem projektu je zpříjemnění a prodloužení doby pobytu návštěvníků v našem kempu a poskytnutí lepšího zázemí pro zaměstnance. Projekt staví na předpokladu, že zkvalitnění úrovně služeb bude atraktivní jak pro vodáky, tak pro místní obyvatele, cykloturisty a ostatní zájmové skupiny.

Metodický postup

Potřebné údaje k vypracování diplomové práce jsem získal z odborných publikací týkajících se zejména strukturálních fondů Evropské unie a jejich využitelnosti pro financování regionálního rozvoje. Mnoho informací jsem našel dále prostřednictvím internetu, nebo získal konzultacemi s odbornými pracovníky v dotačním informačním centru Plzeňského kraje. Publikace a ostatní zdroje, jež byly použity na sepsání této diplomové práce jsou uvedeny v seznamu použité literatury.

Tato práce obsahuje popis programové dokumentace, jejíž nastudování mě pomohlo při výběru regionálního operačního programu, konkrétně ROP Jihozápad, který je pro financování projektu tím nejvhodnějším dotačním programem.

Dále jsem zmapoval postup vedoucí k získání finanční podpory. Což jsou základní podmínky a dokumenty pro zahájení projektu. Součástí praktické části práce je vypracování konkrétního projektu, u kterého je nezbytné provést studii proveditelnosti,

analýzy nákladů a přínosů, Cost – Benefit Analysis, výpočty předpokládaných příjmů a výdajů – Cash flow, časový harmonogram a další nezbytné analýzy.

Vzhledem k tématu mé práce a novému dotačnímu období v letech 2007-2013 bylo zapotřebí sledovat aktuální informace o stavech návrhů jednotlivých programů a jejich následného schvalování, popřípadě jejich změn. Pro tento účel byly nejvhodnější informace získané z internetových stránek, kde je zaručena nejvyšší aktuálnost informací.

4. PRAKTICKÁ ČÁST

4.1. Zpracování projektu

Pokyny pro žadatele, popis povinných příloh

V pokynech pro žadatele jsou vymezeny některé pojmy, které je důležité znát před tím, než se zadaný projekt začne zpracovávat. Jsou zde pojmy jako například: celkové uznatelné, neuznatelné náklady, ELZA, grant, grantové schéma, konečný uživatel nebo příjemce, partner, veřejná podpora, atd. Je zde také souhrn zákonů a pravidel týkajících se grantového schématu.

Velmi důležité jsou povinné přílohy, které se vztahují k jednotlivé podané žádosti a musí být předloženy spolu se žádostí nejpozději v den a hodinu uvedenou ve výzvě jako nejzazší pro předložení žádosti, tedy pokud není dále uvedeno jinak.

Každý projekt žádající o podporu prostřednictvím regionálních operačních programů musí obsahovat tyto náležitosti:

1) Soulad s rozvojovou strategií

Jedná se o výťah ze strategie příslušného územního celku, který se vztahuje k předkládanému projektu. Těmito strategiemi mohou být jednotlivé programy, mikroregionální strategie, plán rozvoje kraje nebo případně národní koncepce, např. koncepce státní politiky cestovního ruchu.

2) Logický rámec projektu

Tuto přílohu žadatel předkládá u všech projektů a měla by být v souladu s obecnou metodikou, kterou vydal řídicí orgán regionálního operačního programu. V případě odchýlení se od této metodiky je nezbytné, aby žadatel na tyto odchylky poukázal a zdůvodnil je.

3) Podrobný rozpočet projektu

Podrobný rozpočet projektu na podkladě průkazné kalkulace (cenové nabídky v případě strojů a zařízení, služeb apod.). Případně rozpočet stavby v rozsahu soupisu prací a dodávek. Podrobnost nemusí být v úrovni položkového rozpočtu.

4) Podklady pro ekonomické hodnocení projektu

Tyto podklady vycházejí z povinných osnov pro ekonomické hodnocení projektů, které můžeme najít v příloze č. 4 příručky pro žadatele, kde je definováno pro jaký typ projektů (privátní/veřejný) a od jaké výše nákladů projektu se zpracovávají jednotlivé studie (zjednodušená studie proveditelnosti, základní studie proveditelnosti, Analýza nákladů a přínosů).

Pro tento projekt, který je podle výše investice zařazen do I. stupně úrovně náročnosti, budu vypracovávat zjednodušenou studii proveditelnosti.

5) Doklady o právní subjektivě žadatele

U podnikatelských subjektů je to výpis z živnostenského rejstříku. Doklad nesmí být starší 90 dní od data podání žádosti.

6) Podklady pro posouzení finančního zdraví žadatele

Podnikatelských subjekt musí předložit daňové přiznání za poslední tři účetně uzavřené roky. Daňová přiznání za jednotlivé roky jsou předkládána včetně příslušných povinných příloh.

7) Doklad o partnerství

Za doklad o partnerství je považována smlouva nebo dohoda s partnery vymezující jejich úlohu v projektu, práva a povinnosti. Tento projekt nemá žádného partnera.

8) Čestné prohlášení o bezdlužnosti

Tento doklad je automaticky generován elektronickou žádostí Benefit a žadatel prohlašuje, že nemá ke dni vypracování žádosti žádné dluhy a závazky po lhůtě splatnosti vůči finančnímu úřadu, zdravotním pojišťovnám, pojistnému na sociální zabezpečení a příspěvku na státní politiku zaměstnanosti, celní správě, fondu Národního majetku ČR, Pozemkovému fondu ČR a ostatním státním fondům.

9) Výpis z rejstříku trestů

Žadatel nesmí mít v trestním rejstříku záznam o odsouzení pro trestný čin, jehož skutková podstata by souvisela s předmětem podnikání nebo pro trestný čin hospodářský nebo trestný čin proti majetku.

10) Doklad o prokázání vlastnických vztahů

Ve všech případech dokládá žadatel výpis z katastru nemovitostí a snímek z katastrální mapy, přičemž tyto doklady nesmí být starší než 90 dní před datem podání žádosti. Tyto doklady musí zahrnout všechny pozemky a budovy dotčené realizací projektu. V našem případě se celá akce realizuje na vlastním pozemku.

11) Doklad o prohlášení objektu za nemovitou kulturní památku

Tento doklad předkládá žadatel v případě, pokud se jeho projekt týká objektu zapsaného v Ústředního seznamu kulturních památek České republiky. Tento doklad nemusím předkládat, objekt není zapsán.

12) Územní rozhodnutí

Pro projekty, u nichž je vyžadováno ve smyslu zákona č. 50/1976 Sb., ve znění pozdějších předpisů (Stavební zákon), územní rozhodnutí, dokládá žadatel toto územní rozhodnutí na celý projekt s jednoznačným vyznačením nabytí právní moci.

13) Stavební povolení

Stavební povolení na celý projekt s jednoznačným vyznačením nabytí právní moci nebo kladné vyjádření Stavebního úřadu ke stavebnímu záměru.

14) Projektová dokumentace

Při předložení žádosti je vyžadována projektová dokumentace do úrovně k územnímu rozhodnutí. Při podpisu smlouvy žadatel předkládá projektovou dokumentaci do úrovně ke stavebnímu rozhodnutí.

15) Doklad o posouzení vlivu projektu na životní prostředí

Stanovisko o posouzení vlivu na životní prostředí (EIA) je vydáváno podle zákona (č.100/2001 Sb., zákon o posuzování vlivů na životní prostředí) příslušným úřadem, tedy Ministerstvem životního prostředí, případně územně příslušným Krajským úřadem. Toto stanovisko nemusí předkládat ti žadatelé, jejichž projekt vyžaduje územní nebo stavební povolení, které bylo předloženo již při předložení vlastní žádosti.

16) Smlouva o vedení účtu

Smlouva o vedení účtu nebo podúčtu k účtu, který je určen pouze pro platby související s realizací projektu. Tento doklad žadatel doloží nejpozději při podpisu smlouvy.

17) Doklad o zajištění finančního krytí projektu

Tento doklad se vztahuje k celkovým nákladům. Akceptován je buď výpis z účtu žadatele, ne starší 30 dnů od data předložení, případně úvěrová smlouva, nebo závazný úvěrový příslib. Tento doklad žadatel doloží nejpozději při podpisu smlouvy.

18) Žádost o příspěvek ze státního rozpočtu, rozpočtu kraje

Tuto žádost předkládá žadatel v případě, kdy žádá o financování nejen ze zdrojů EU, ale i ze státního rozpočtu, nebo z rozpočtu kraje. Tato žádost je součástí programu ELZA. Tento projekt bude financován z vlastních zdrojů.

19) Formuláře ISPROFIN

Formuláře Isprofin překládá žadatel jako povinnou přílohu již při předkládání žádosti. Žadatel je předkládá jak v papírové podobě, tak současně i s elektronické podobě v MS Excel, jak jsou uvedeny na stránkách www.isprofin.cz.

20) Další přílohy předkládané při podpisu smlouvy

Doklad o zajištění finančního krytí akce

Žadatel musí nejpozději před podpisem Smlouvy o financování akce prokázat finanční připravenost realizovat nejméně 1. etapu akce. Akceptován je buď výpis z účtu žadatele (ne starší 30 dnů před podpisem smlouvy o financování akce) případně úvěrová smlouva, závazný úvěrový příslib nebo jiný prokazatelný způsob zajištění finančního krytí.

Projektová dokumentace

Při předložení žádosti předkládá žadatel u projektů, u nichž je vyžadováno územní rozhodnutí, dokumentaci vyžadovanou pro návrh na vydání územního rozhodnutí. Pokud je pro projekt vyžadováno stavební řízení předkládá žadatel nejpozději při podpisu

smlouvy o financování projektovou dokumentaci vyžadovanou pro podání žádosti o stavební povolení (§16 odst.2 písm. b) vyhlášky MMR č.132/1998 Sb.).

21) Seznam příloh:

Seznam příloh předkládá žadatel s uvedením počtu stran jednotlivých příloh. Tento doklad je automaticky generován elektronickou žádostí ELZA, kde zadává žadatel jen přesnou specifikaci přílohy a počet jejích stran.

4.2. Podmínky financování projektů

Podmínky poskytování dotací

- O dotaci mohou žádat: právnické osoby a fyzické osoby.
- Na dotaci není právní nárok.
- Dotace se poskytuje účelově vázaná, a to na konkrétní projekt.
- Dotace se poskytuje do určité procentní výše celkových nákladů na projekt.
- Prostředky dotace smí příjemce poskytnout jiným právnickým a fyzickým osobám jen za účelem realizace dotací podpořeného projektu.
- Dotací podpořený projekt a příjemce dotace se zveřejňují.
- Dotace se poskytuje v rámci pravidel (specifikací) programů, které vyhláší a schvaluje Plzeňský kraj.
- Dotací se rozumí výdaj z rozpočtu kraje ve smyslu § 10, odst. 1, písm. i) a j) zákona č. 250/2000 Sb., o rozpočtových pravidlech územních rozpočtů, ve znění pozdějších předpisů.

Postup při poskytování dotace

Dotace se poskytují výhradně na základě usnesení Rady Plzeňského kraje nebo jeho zastupitelstva a to podle pravidel jednotlivých dotačních programů, které se po schválení zveřejňují na internetových stránkách Plzeňského kraje. Žádost o dotaci předkládáme na předepsaném formuláři včetně příloh, které jsou požadovány dle schválených pravidel příslušného programu. V případě nedodržení termínů podání žádosti o finanční podporu projektu, formálních náležitostí žádosti a absence povinných příloh žádosti je důvodem k vyloučení žádosti a příslušného projektu z dalšího posuzování. O poskytnutí nebo neposkytnutí dotace jsou žadatelé neprodleně vyrozuměni písemně, nebo zveřejněním

výsledků na internetových stránkách Plzeňského kraje. Poskytnutím dotace je uzavírána písemná smlouva mezi poskytovatelem a příjemcem, která stanoví výši a účel dotace, včetně podmínek, za nichž je dotace poskytována. Dotace je vždy poskytována bezhotovostním způsobem na účet příjemce dotace.

Zásady kontroly využití dotace a jejího čerpání

- Příjemce dotace účtuje dotaci a její čerpání odděleně.
- Příjemce dotace je povinen umožnit poskytovateli dotace kontrolu realizace projektu.
- Příjemce dotace předloží ve stanoveném termínu poskytovateli dotace vyúčtování dotace za příslušný kalendářní rok na příslušném formuláři (závěrečnou zprávu o projektu) včetně kopií dokladů o využití dotace.
- Nevyčerpané prostředky z dotace je příjemce povinen ve stanoveném termínu vrátit na účet poskytovatele.
- Nedodržení smluvně stanovených povinností příjemce dotace, zejména zjištěné nedostatky při čerpání dotace a vyúčtování užití dotace, mají za následek povinnost vrácení dotace nebo její části na účet poskytovatele. V případě prodlení s vracením dotace se příjemce vystavuje nebezpečí vyúčtování sankce za porušení rozpočtové kázně, tj. penále dle zákona č. 250/2000 Sb., o rozpočtových pravidlech územních rozpočtů, ve znění pozdějších předpisů.
- Příjemce musí postupovat podle zákona č. 199/1994 Sb., o zadávání veřejných zakázek ve znění pozdějších předpisů, pokud dotaci použije na úhradu zakázky, jež je podle tohoto zákona veřejnou zakázkou.
- Údaje o příjemci dotace budou zapsány prostřednictvím za kraj určené osoby do informačního systému CEDR (centrální evidence dotací) do 120 dní od uzavření smlouvy o dotaci mezi poskytovatelem a příjemcem.

Tento postup byl schválen Radou Plzeňského kraje dne 13. ledna 2004 usnesením č. 2450/04 a je závazný pro všechny odbory Krajského úřadu Plzeňského kraje.

4.3. Analýza nákladů a přínosů, Cost – Benefits analysis

Cost – Benefit Analysis (CBA) je metodický postup, který svým průběhem postupně zodpovídá základní otázku: „Co komu realizace investičního projektu přináší a co komu bere“? Takto vymezené dopady akce jsou následně agregovány, převedeny na hotovostní toky a zahrnuty do výpočtu rozhodujících ukazatelů, na základě nichž lze rozhodnout, zda je projekt ve svém důsledku pro společnost přínosem či nikoli.

V případě srovnávání dvou nebo více investic, pak umožňují vypočtené ukazatele stanovit jejich pořadí, nebo-li určit preferenci jednoho projektu před druhým. Cost - Benefit Analysis je anglický výraz, který se do češtiny překládá jako Analýza nákladů a přínosů. Tento překlad může působit zavádějícím dojmem, neboť se v tomto případě nejedná o náklady v účetním slova smyslu, ale spíše o jakési „újmý“, nebo lépe řečeno jakékoli negativní dopady projektu.

4.3.1. Vymezení základních pojmů

Efekty plynoucí z investice – veškeré dopady na zkoumané subjekty, které realizace investiční akce přináší. Mohou se vyskytovat v podobě finanční i nefinanční, případně nehmotné. Z hlediska určitého subjektu mohou mít povahu pozitivní (Benefits), negativní (Costs) nebo neutrální (subjekt nikterak neovlivní).

Costs – veškeré negativní dopady na zkoumaný subjekt(y) či jejich skupinu. Jedná se o záporné efekty plynoucí z investice.

Benefits – veškeré pozitivní dopady na zkoumaný subjekt(y) či jejich skupinu. Jedná se o kladné efekty plynoucí z investice.

Beneficient – jakýkoli subjekt či jejich skupina (včetně investora resp. žadatele), na kterého dopadají kladné i záporné efekty plynoucí z investice.

Hotovostní tok (Cash Flow) – tok ve finančním vyjádření, který může nabývat podobu příjmu či výdaje.

Čistým hotovostním tokem (Net Cash Flow) se má pak namysli saldo (rozdíl) záporný a kladných hotovostních toků, tedy rozdíl příjmů a výdajů.

Kriteriální ukazatele – ukazatele, které mají plnit funkci kritéria pro rozhodnutí, zda je projekt smysluplný či nikoli. Podle jejich hodnot lze projekty mezi sebou porovnávat. V rámci tohoto výkladu nabývají podoby ukazatelů NPV, IRR, doby návratnosti a B/C Ratio.

5. PROJEKT

„Kiosek U jezu“

Obrázek č. 1 – Pohled na stávající kiosek s terasou



5.1. Základní informace o projektu

5.1.1. Úvodní informace

Tento projekt nese název „Vodáci vítání“. Je zpracován v souladu s regionálním operačním programem Jihozápad, týkající se Priority 3 – Rozvoj cestovního ruchu. Opatření 3.1. Rozvoj infrastruktury cestovního ruchu, podopatření 3.1.1. Zvýšení kvality a úrovně poskytovaných služeb. Jeho hlavními cíly je vybudování objektu provozovny občerstvení, sociálních zařízení a čističky odpadních vod v areálu vodáckého kempu na řece Berounce.

5.1.2. Výchozí situace

Stávající sezónní občerstvení pro vodáky, se nachází na levém břehu řeky Berounky na cca 119 km říční kilometráže v katastru obce Nadryby severně od Plzně v lokalitě Valentovského mlýna na pozemku provozovatele. Místo je přístupné místní komunikací z obce Nadryby. Podnik vznikl v roce 1997, kdy byl provoz občerstvení zajišťován z okna polyfunkční rozsáhlé stodoly. Po nevídané povodni v roce 2002 byl tento objekt natolik narušen, že musel být za pomoci vojska ČR zbourán.

Novodobé občerstvení je zde tedy provozováno od roku 2003 a sestává se z postupně budovaných částí situovaných na terase – betonové podlaze původní stavby přístupné od břehu řeky schodištěm. Kotviště lodí je na přilehlém pozemku – louce, která je v majetku provozovatele. Na terase je za zábradlím cca 170 m² otevřená plocha k sezení, které je řešeno venkovními plastovými stolky se slunečníky a židličkami. Dále pokračuje zastřešená část o ploše 95 m² se stoly a lavicemi.

Vlastní občerstvení je situováno dále na terase a jeho jednotlivé části jsou z upravených mobilních buněk uspořádaných tak, aby doplněny pevným neprůhledným oplocením tvořily manipulační dvůr pro skladování obalů a sudů. Celá sestava je tvořena hlavně prodejní buňkou občerstvení, která má dvě výdejní okna pro zákazníky a vstup obsluhy z manipulačního dvora. Odtud je přístup do skladové buňky a chladicího boxu. Buňka sloužící jako zázemí obsluhy je umístěna vně manipulačního dvora. Mezi sestavou buněk a zábradlím terasy je průchod na parkoviště a přístup k mobilním WC kabinám a pisoárům. Zásobování objektu pitnou vodou je přípojkou z vodovodní šachty napojené na stávající zdroj pitné vody – studnu. Přívod elektřiny je zemním kabelem z stávajících

objektů bývalého mlýna. Odpadní vody vznikající provozem jsou jímány v jímkách na vyvážení. Mobilní WC kabiny jsou sezóně pronajímány vč. servisu.

Navrhovaná stavba bude spočívat v přestavbě stávajícího občerstvení. Jednotlivé prostorově nevyhovující buňky budou nahrazeny jediným objektem sdružujícím všechny pro provoz potřebné prostory a zázemí. Neméně důležitými částmi stavby pak bude i vyřešení zdroje dostatečného množství pitné vody a vyřešení likvidace odpadních vod. Jednotlivé části stavby budou situovány na místech jejichž vhodnost vyplývá z předchozího provozu.

5.2. Zdůvodnění projektu

V posledních letech se vodáctví se těší velké oblibě a okolí řek láká taktéž mnoho turistů. Ti pak vyhledávají zejména trasy, které jsou dobře zabezpečeny potřebnými službami. Bohužel kvalita a úroveň hlavních a doplňkových služeb poskytovaných v oblasti Horní Berounka je podle mého názoru nedostatečná to i v našem případě.

Největším problémem je nedostatečná dosavadní kapacita prodejních míst a sociálních zařízení. Tímto projektem bych chtěl zlepšit situaci v provozu občerstvení, hlavně rychlost a kvalitu přípravy jídel. Dále poskytnout zákazníkům větší pohodlí, v neposlední řadě i našim zaměstnancům.

5.3. Popis aktivit projektu

Vytvoření základních podmínek a dokumentů pro zahájení projektu

1) Žádost o vydání územního rozhodnutí

K této žádosti je nutné doložit:

- Doklad o vlastnictví pozemku staveniště.
- Rozhodnutí dotčených orgánů podle zvláštních předpisů.
(zákon č. 254/2001 Sb. zákon o vodách)
(zákon č. 114/1992 Sb. zákon o ochraně přírody a krajiny)
- Stanoviska vlastníků technické infrastruktury.
- Dokumentace záměru dle přílohy č. 4 k vyhlášce č. 503/2006 Sb.
- Stanovisko příslušného úřadu dle zákona č. 100/2001 Sb. o posuzování vlivů na životní prostředí a o změně souvisejících zákonů ve znění zákona č. 93/2004 Sb.

2) Zahájení územního řízení

Stavební úřad oznamuje zahájení územního řízení a nařizuje veřejné ústní jednání. Žadatel zajistí veřejné vyvěšení informace o svém záměru a o tom, že podal žádost o vydání územního rozhodnutí. Stanoviska, námitky a připomínky účastníků řízení lze uplatnit nejpozději při veřejném ústním jednání.

Účastníky řízení jsou :

- žadatel
- obec v jejímž území má být požadovaný záměr uskutečněn
- vlastník pozemku
- osoby mající vlastnické právo k sousedním pozemkům
- dotčené orgány podle zvláštních předpisů

3) Územní rozhodnutí

Rozhodnutí o umístění stavby vydává příslušný stavební úřad na základě územního řízení, kde posoudí zda je záměr žadatele v souladu s požadavky zákona a s obecnými požadavky na využívání území a se stanovisky dotčených orgánů podle zvláštních právních předpisů.

4) Žádost o stavební povolení

K této žádosti se dokládá:

- Doklad o vlastnictví pozemku staveniště.
- Závazná stanoviska dotčených orgánů podle zvláštních předpisů.

(zákon č. 254/2001 Sb. zákon o vodách)

(zákon č. 114/1992 Sb. zákon o ochraně přírody a krajiny)

- Stanoviska vlastníků technické infrastruktury.
- Projektová dokumentace dle přílohy č. 1 k vyhlášce č. 499/2006 Sb. Zpracovaná oprávněnou osobou.

5) Zahájení stavebního řízení

Stavební úřad přezkoumá podanou žádost a připojené podklady a ověří zda je projektová dokumentace zpracována v souladu s podmínkami územního rozhodnutí, zda jsou řešeny obecné požadavky na výstavbu, zda předložené podklady vyhovují požadavkům uplatněným dotčenými orgány a oznámí účastníkům řízení zahájení stavebního řízení včetně vyhlášení termínu ústního jednání.

Účastníky řízení jsou :

- žadatel
- obec v jejímž území má být požadovaný záměr uskutečněn
- vlastník pozemku
- osoby mající vlastnické právo k sousedním pozemkům
- dotčené orgány podle zvláštních předpisů

6) Stavební povolení

Ve stavebním povolení stanoví příslušný stavební úřad podmínky pro provedení stavby, zabezpečí ochranu veřejných zájmů, stanoví dodržení obecných požadavků na výstavbu a soulad se stanovisky dotčených orgánů podle zvláštních právních předpisů.

Vzhledem k tomu, že investiční záměr obsahuje objekt nového vodního zdroje a objekt čistírny odpadních vod je nutno souběžně se stavebním řízením absolvovat ještě samostatné řízení vodoprávní a pro zřízení nového vodního zdroje zajistit zpracování hydrogeologického posudku.

5.4. Přípravenost projektu k realizaci

Žadatel projektu schvaluje uvolnění finančních prostředků k uskutečnění předloženého projektu. Dále bude zajišťovat provoz objektu, zajistí rovnoprávné příležitosti při výběru zaměstnanců a zavazuje se k provozu činnosti v souladu se životním prostředím.

5.5. Předpoklady a rizika realizace projektu

Vzhledem k tomu, že se lokalita nachází v blízkosti řeky Berounky a tudíž i v území přírodního parku Horní Berounka bude schvalování investičního záměru podléhat stanovisku krajského úřadu Plzeňského kraje - odboru životního prostředí. Provozovnu bude nutno začlenit do katalogu tábořišť a uzlů rekreační vybavenosti parku.

Dalším rizikovým faktorem je skutečnost, že navrhovaná stavba bude v záplavovém území Berounky Q 100 a bude podléhat souhlasu zprávy Povodí Vltavy závod Berounka a souhlasu příslušného vodohospodářského orgánu.

5.6. Popis časové realizace

Projekt je rozložen do dvou etap. První etapa zahrnuje zpracování potřebných dokumentů, jejich vyjádření a dalších rozhodnutí, nezbytných pro zahájení stavby.

Časová náročnost je zhruba následující: zpracování dokumentace pro územní řízení a pro stavební povolení zabere asi 4 týdny, na zajištění potřebných vyjádření si dáváme rezervu taktéž 4 týdny. Konečně pak územní a stavební řízení a vydání daných povolení se může protáhnout až na 6 – 8 týdnů. Poté bude projekt připravený na realizaci. Po ukončení vodácké sezóny (konec srpna) mohou započít přípravu a vlastní stavba.

Tabulka č.1 – Harmonogram projektu „vodáci vítáni“

HARMONOGRAM PROJEKTU		ETAPIZACE PROJEKTU V MĚSÍCÍCH											
Etapa	Popis cíle/aktivity	I. Etapa					II. Etapa						
		1.	2.	3.	4.	5.	provoz	9.	10.	11.	12.		
I.	Vytvoření základních podmínek a dokumentů pro zahájení projektu		■	■	■	■							
1.1.	Zpracování dokumentace pro územní řízení		■										
1.2.	Zajištění potřebných vyjádření a stanovisek		■	■									
1.3.	Územní řízení a vydání územního rozhodnutí			■									
1.4.	Zpracování dokumentace pro stavební povolení			■									
1.5.	Zajištění potřebných vyjádření a stanovisek				■								
1.6.	Stavební řízení a vydání stavebního povolení				■	■							
II.	Technická realizace projektu								■	■	■		
2.1.	Příprava stanoviště								■				
2.2.	Hrubá stavba, střecha, okna								■	■			
2.5.	vybavení, drobné dodělávky, kolaudace									■	■		

5.7. Rozpočet projektu

Tabulka č. 2 – Podrobný rozpočet projektu

Výdaje - uznatelné náklady	Měrná jednotka	Počet jednotek	Jednotková cena (v Kč)	Náklady (v Kč)
1.Hlavní (převažující) náklady				
1.1 Stavební části stavby				
1.1.1. Objekt prodejny občerstvení	m ³	550 m ³	4 200,00	2 310 000,00
1.1.2. Zpevněná plocha pro zásobování	m ²	245 m ²	450,00	110 250,00
1.2 Technologická část stavby				0,00
1.2.1. Objekt ČOV Acvatic VH100				256 000,00
1.2.2. Vrtaná studna s příslušenstvím	m	cca 35 m	1 500,00	52 500,00
1.2.3. Rozvod elektro pro vodní zdroj a ČOV	m	70 m	800,00	56 000,00
1.2.4. Vodovodní přívod	m	50 m	1 100,00	55 000,00
1.2.5. Kanalizace splašková	m	45 m	1 400,00	63 000,00
2. Vedlejší (doplňkové) náklady				
2.1. Konzultační a jiné služby a činnosti (např. právní, poradenské služby)				10 000,00
I. Uznatelné náklady celkem				2 902 750,00
Výdaje - neuznatelné náklady				
1. Projektová dokumentace				40 000,00
2. Provozní náklady				61 000,00
3. Opravy a udržování				25 000,00
II. Neuznatelné náklady celkem				126 000,00
III. Celkové náklady akce (I.+II.)				3 028 750,00

5.8. Analýza nákladů a přínosů

Vymezení zainteresovaných subjektů a jejich členění

Subjekty lze pro CBA obecně rozdělit na:

- Domácnosti
- Podniky
- Multicipální subjekty
- Stát
- Ostatní organizace

Vymezení zainteresovaných subjektů podle kritéria rozsah dopadu projektu

V prvním kroku si vymežíme všechny subjekty, kterých se projekt reálně dotkne a sepíšeme vzešlý seznam:

- Obec Nadryby
- Domácnosti (obyvatelé) obce Nadryby, chataři a obyvatelé z nedalekých sídel
- Vodáci, pěší, cykloturisté
- Rybáři
- Účastníci dětského tábora
- Zaměstnanci
- Povodí Vltavy
- Krajský úřad Plzeňského kraje - odbor Životního prostředí
- Stát

V druhém kroku vymežíme seznam subjektů, které jsou relevantní z hlediska motivace investora (pro koho projekt zamýšlí, o čí blaho usiluje) a z pohledu poskytovatele dotace:

a) Investora – žadatele zajímají dopady na následující subjekty:

- Obec Nadryby
- Obyvatelé obce Nadryby, místní chataři a obyvatelé z nedalekých sídel
- Vodáci, pěší, cykloturisté
- Rybáři
- Účastníci dětského tábora
- Zaměstnanci
- Přírodní park – Horní Berounka

b) Poskytovatele dotace budou zajímat dopady na následující subjekty:

- Domácnosti v ČR
- Podniky v ČR
- Municipální subjekty v ČR
- ČR a její orgány
- Ostatní organizace

Seznam společných subjektů, které zajímají jak poskytovatele, tak investora:

- Domácnosti v ČR
- Turisté
- Podniky
- Municipální organizace
- Ostatní organizace

Průnik ze seznamu 1 a 3:

- Obec Nadryby
- Okolní obce a města
- Obyvatelé obce Nadryby a okolních sídel
- Podniky
- Přírodní park – Horní Berounka

Průnik z prvního a třetího seznamu je výsledný seznam beneficentů, které budeme dále analyzovat. Splňují dvě podmínky z hlediska zájmu investora a poskytovatele dotace a zároveň existuje reálný předpoklad, že projekt skutečně ovlivní.

Investiční a nulová varianta

Nyní se budeme zabývat popisem alternativy budoucí reality:

Varianta, kdy investice byla pořízena a tedy realizován záměr se nazývá investiční

Varianta, kdy se předpokládá nerealizování investice se nazývá nulová.

Abychom zjistili důsledky investice, které by mohly nastat, používáme přírůstkovou metodu.

Přírůstková metoda:

V této fázi známe veškeré beneficenty a máme představu, jak by jejich situace a užitky vypadaly v případě nulové i investiční varianty. Jsme si tedy schopni představit, v čem je jejich situace rozdílná, jinak řečeno, jaké jsou dopady investiční akce. Samotný princip stanovení nákladů a přínosů plynoucí z investice je následující. Pokud je výsledná hodnota pro daný subjekt kladná, jedná se o přínos, pokud je záporná, je výsledným efektem projektu újma plynoucí z investice.

Přírůstkové Costs a Benefits

Tabulka č.3 – Přírůstkové Benefits

Přírůstkové Benefits - přínosy		
C&B/období	2008	2009
Předpokládané příjmy z provozu občerstvení v případě, že investice nebude realizována	897 360	974 150
Předpokládané příjmy z provozu v případě, že investice bude realizována	1 092 300	1 250 100
Hotovostní tok (příjem) plynoucí z investice	194 940	275 950

Tabulka č.4 – Přírůstkové Costs

Přírůstkové Costs – újmy		
C&B/období	2008	2009
Předpokládané náklady na provoz prodejny v případě, že investice nebude realizována	540 000	546 000
Předpokládané náklady na provoz v případě, že investice bude realizována	562 000	570 000
Hotovostní tok (výdaj) plynoucí z investice	22 000	24 000

Zhodnocení přírůstkové metody

V prvním roce zahájení provozu kempu po úspěšně realizované investici nám vyšel rozdíl hotovostních toků příjmů a výdajů kladný. V roce 2008 to je **172 940** Kč a v roce 2009 vzrostl rozdíl na **251 950** Kč. Z těchto výsledků vyplývá, že analýza nákladů a přínosů je opravdu přírůstková.

Je nám známo, že přírůstková metoda nemusí mít vždy peněžní hodnotu, ale že se také vztahuje k věcné podstatě a můžeme ji tak členit dle jiných hledisek:

1) Podle subjektu, kterého se C&B týkají:

Zde vymezují všechny zainteresované subjekty:

- Stát (dopady na státní rozpočet)
- Municipální sféry (obce a kraje)
- Podnikatelské subjekty
- Ostatní organizace
- Obyvatelé (domácnosti)
- Turisté

2) Podle fáze života projektu, do kterého časově C&B spadají:

Zde je důležité oddělit náklady a přínosy ve výstavbové fázi od té provozní. Časově lze rozdělit projekt na tyto fáze:

- Předinvestiční fáze
- Investiční (výstavbová) fáze
- Provozní fáze
- Poprovozní fáze

3) Podle vědné povahy C&B:

Důsledky investice mají různé druhy charakterů. Například finanční náklady mají obvykle povahu negativních hotovostních toků – výdaje za mzdy zaměstnanců, nákup materiálu, investiční výdaje. Rozdíl mezi hmotnými a nehmotnými příjmy je určitý veřejný statek, který beneficiant z investice získá nebo ztratí a nehmotný lze uvést na příkladu veřejné služby.

4) Podle naší schopnosti vyjádřit C&B v kvantitativních jednotkách:

Kvantifikovat lze poplatky, úspory nákladů, ale i času. Nelze kvantifikovat estetické prožívání, nebo nálady.

- Kvantifikovatelné
- Nekvantifikovatelné

5) Podle jednoznačnosti příčinné souvislosti C&B s investičním projektem:

Zde se hodí posuzovat více kriticky, neboť posuzujeme, zda jsou přínosy vyšší, než přínosy plynoucí z jiné konkrétní akce.

- Přímo plynoucí z projektu
- Nepřímo (indukovaně) plynoucí z projektu

Všechny tyto kritéria mají při pro zohlednění výpočtu kritériálních ukazatelů určitý význam.

Neocenitelné Costs a Benefits a jejich slovní popis

Tato fáze projektu zodpovídá otázku Co komu investice přináší a co komu investice bere? Vzhledem k obvyklé různorodosti podob a vyjádření jednotlivých typů zjištěných C&B je nutné je před hodnocením převést na jednotnou formu vyjádření, tedy na hotovostní toky a tím můžeme interpretovat smysluplnost investice.

Převod ocenitelných Costs a Benefits na hotovostní toky

Převádíme všechny C&B do podoby hotovostních toků, se kterými umíme zacházet prostřednictvím kritériálních ukazatelů hodnocení investic. Při realizaci projektu dosáhneme standardu týkajícího se kapacity toalet pro zákazníky občerstvení. Tímto se nám odbourávají dosavadní náklady na 2 mobilní WC jednotky. Což v přepočtu znamená ušetřených zhruba 15 000 Kč.

Stínové ceny

Využití principu stínových cen je jednou z variant, jak se dobrat k ocenění statku, či služby, která neprochází trhem. Podstatou stínových cen jsou v zásadě náklady obětované příležitosti (oportunitní náklady) výroby nebo spotřeby oceňované komodity.

Náhražkové trhy

Zde se snažíme ohodnotit efekt odvozením od ceny jiného aktiva pro který trh existuje. Mezi těmito dvěma statky musí existovat logická paralela.

Nominální a reálné vyjádření hotovostních toků

Hned na počátku musíme vědět, zda budeme zahrnovat do Cash flow i vliv inflace, nebo budeme počítat stále jen v reálných cenách. V případě zvolení reálných cen musím dodržet 3 základní podmínky.

- Musím uvést zda budu kalkulovat v nominální nebo reálné podobě
- Všechny toky musí být kalkulovány jednotně
- Diskontní sazba se musí objevit při výpočtu ukazatelů

Stanovení diskontní sazby

Diskontní sazba je výnosová míra, kterou nabízejí z hlediska rizika srovnatelné investiční alternativy. Teoreticky vyjadřuje nejlepší možný výnos alternativní investice k investici posuzované. Významné je, že by tento výnos měl být dosažitelný se stejným rizikem. Jinými slovy jedná se o výnos z investované částky, o který přijdeme, jestliže budeme posuzovaný projekt realizovat tím, že nebudeme realizovat alternativní investici. Diskontní sazba slouží k převodu budoucí hodnoty hotovostních toků na jejich hodnotu současnou pomocí tzv. diskontování.

$$\text{Reálné CF}_t = \frac{\text{Nominální CF}_t}{(1+I_E)^t}$$

Reálné CF_t je reálný hotovostní tok v roce t

I_Einflační koeficient od období 0 (základní období) do období t

$$\text{Reálná diskontní sazba} = \frac{(1 + \text{Nominální diskontní sazba})}{(1+I_E)} - 1$$

Hodnota diskontní sazby

Konkrétní hodnota diskontní sazby se v ekonomické teorii získává různými způsoby a metodami. Vzhledem k účelu zpracovávané CBA je významná vzájemná srovnatelnost jednotlivých projektů mezi sebou. Protože individuálně stanovované diskontní sazby

resp. rozdíly mezi těmito sazbami významně ovlivňují výši některých kritériálních ukazatelů, stanovuje diskontní sazbu pro účely zpracování CBA poskytovatel dotace s tím, že tato sazba může být průběžně aktualizována. Toto jednoznačné stanovení výše diskontní sazby je důležité především z důvodu vzájemné porovnatelnosti projektů mezi sebou. Pro první kolo přijímání žádostí o finanční pomoc ze SROP je dlouhodobá reálná společenská diskontní sazba pro diskontování C&B stanovena ve výši 5% p.a. Je důležité si uvědomit, že se jedná o sazbu pro diskontování hotovostních toků v reálném vyjádření.

Výpočet rozhodujících ukazatelů

Tímto se dostáváme do vyhodnocovací fáze CBA. V této fázi již znám odpověď na otázku co komu investice přinese a co komu vezme. Mám k dispozici kvantifikované všechny C&B pro jednotlivé subjekty v jednotlivých letech. Diskontní sazbu mám zadanou a proto mohu začít s propočty jednotlivých kritériálních ukazatelů.

Současná hodnota (PV)

Je to součet budoucích toků (cash flow) plynoucích z investice převedených na jejich současnou hodnotu. Tato operace se provádí diskontováním budoucích toků o alternativní náklady kapitálu, které jsou vytvářeny diskontní sazbou. Je to odpověď na otázku kolik bychom byli ochotni zaplatit dnes za určitou částku, kterou získáme v budoucnu.

$PVCF_t = CF_t \times \text{diskontní faktor}$

Diskontní faktor = $1/(1+i)^t$

$PVCF_t$ je současná hodnota hotovostního toku v roce t

CF_T je hotovostní tok v roce t (tedy diskontovaná veličina)

i.....diskontní sazba

K- kapitálový výdaj na investici

Vzorec pro výpočet čisté současné hodnoty projektu, coby kritériálního ukazatele je pak:

$$NPV_t = \sum \frac{CF_t}{(1+i)^t} - K$$

$NPV \geq 0$ při diskontní sazbě alespoň 5 %

Projekt je přijatelný – ukazatel je větší než hotovostní toky v nultém období.

Cash flow

Přehled dosavadních příjmů a výdajů:

Tabulka č.5 – Vývoj příjmů v Kč

Rok	2004	2005	2006
Příjmy z občerstvení	648 500	682 640	787 370
Příjmy z ubytování	31 300	35 500	38 600
Příjmy celkem	679 800	718 140	825 970
Meziroční tempo růstu v %	4,6	5,6	15

Průměrné meziroční tempo růstu tržeb je 8,6 %.

Tabulka č.6 – Vývoj nákladů v Kč

Rok	2004	2005	2006
Nákup zboží	361 400	365 000	416 000
Mzdové náklady	90 000	93 200	96 400
Energie	26 000	32 000	27 000
Opravy a udržování provozu	16 000	8 000	13 000
Obnova zařízení	13 500	15 000	25 000
Servis WC a odpad	36 700	60 000	55 000
Celkem	543 600	573 000	632 000

Předpokládané příjmy a výdaje (reálné hotovostní toky)

Tabulka č.7 - Předpokládané příjmy v Kč

Položky příjmů	
Příjmy z občerstvení	1 092 300
Příjmy z ubytování	52 000
Celkem	1 144 300

Tabulka č.8 – Tabulka předpokládaných výdajů v Kč

Položky výdajů	
Nákup zboží	480 250
Mzdové náklady	102 000
Energie	28 000
Opravy a udržování provozu	8 000
Obnova zařízení	2 000
servis WC a odpad	16 700
Celkem	636 950

Očekávaný Cash flow, neboli rozdíl mezi příjmy a výdaji je tedy **507 350 Kč**.

Rozpočet celkem, včetně realizace projektu činí **3 675 700 Kč**.

Návratnost investice

Pokud teď vydělíme $3\,675\,700 / 507\,350 = 7,25$ což je počet let, za které by se nám měla investice vrátit. Výpočet vychází z předpokladu že projekt bude financován z vlastních zdrojů. Doba návratnosti je kratší než doba životnosti, projekt může být schválen.

5.9. Studie proveditelnosti (Feasibility Study)

Studie proveditelnosti slouží nejen k posouzení realizovatelnosti projektu z hlediska finančního, ale též k zhodnocení efektivnosti využití potenciálně vložených prostředků, tedy ověření smysluplnosti projektu. Zároveň je zásadním nástrojem samotného projektového řízení.

Do studie proveditelnosti jsem zahrnul:

- Analýza vnějšího prostředí
- Analýza vnitřního prostředí
- SWOT analýza

Analýza vnějšího prostředí:

Popis trhu

Vodní turistika je jednou z nejpobulárnějších forem individuální, rodinné a skupinové turistiky v ČR. Dokonce bych si troufl říct, že vodáctví se stalo „módní záležitostí.“ Hlavní sezóna trvá přibližně od poloviny května do konce srpna, přičemž nejvytíženější jsou dny kolem červencových státních svátků.

K rozvoji této specifické formy šetrné turistiky má Česko dobré geografické podmínky a velký počet sjízdných vodních toků. Splavnost Berounky je téměř po celý rok dobrá.

Kromě zájmu domácích vodáků roste i návštěvnost vodáků ze zahraničí. Stále více zákazníků také přijíždějí na kolech nebo motocyklech a v neposlední řadě jsou zde také pěší turisté.

Analýza Plzeňského kraje z hlediska cestovního ruchu a rekreace

Územní a sociálně ekonomické předpoklady

Podpora rozvoje cestovního ruchu a rekreace je jedním ze žádoucích směrů ekonomického a sociálního rozvoje Plzeňského kraje. Význam rekreace a cestovního ruchu ve vazbě na uspokojování potřeb obyvatel i jako faktoru ekonomického rozvoje se ve sledovaném území trvale zvyšuje. V rámci Regionální rozvojové strategie je strategickým cílem vytvoření podmínek pro rozvoj cestovního ruchu, rozvoj vhodných forem cestovního ruchu a rekreace. Území Plzeňského kraje je spíše mladší turistickou a rekreační oblastí České republiky a v současnosti přísluší spíše k méně využívaným oblastem pro cestovní ruch a rekreaci.

Z hlediska cestovního ruchu a rekreace přísluší řešené území Plzeňského kraje ke středně atraktivním z hlediska přírodních podmínek a přírodních atraktivit i z hlediska kulturně historického památkového bohatství a vybavenosti. Řešené území má v rámci ČR zatím střední návštěvnost.

V Přírodním parku Horní Berounka je možnost uskutečňovat jak individuální, tak hromadnou rekreaci s rozvojovými možnostmi. Nachází se zde vodácká trasa s tábořišti a vodáckou naučnou stezkou, významné přírodní a kulturně historické atraktivity. Potencionální možnosti komerčních atraktivit jako golfová hřiště, oborní chovy. Důležitou součástí, kterou je nutno zachovat jsou přívozy přes řeku Berounku. Jsou to potřebné spojovací články pro mnoho cyklostezek. Limitem jsou zátopová území, niva toku a přilehlé lesní porosty a možnost narušení krajinného rázu a jedinečně zachovalého říčního fenoménu.

Objem a struktura návštěvnosti

Návštěvnost regionu je možno označit jako průměrnou s průměrným počtem zahraničních návštěvníků. Ročně navštíví území regionu cca 10 mil. osob (bez bližší specifikace důvodů). Z toho počtu činí v kategorii klasického cestovního ruchu cca 30 %, ekonomicky motivovaná návštěvnost je v rozsahu cca 45 %.

Možnosti jednotlivých forem a aktivit rekreace a cestovního ruchu

Funkční a časová využitelnost jednotlivých území pro jednotlivé formy a aktivity Cestovního ruchu je podmíněna charakterem a úrovní přírodních prvků. Pro pobytové i pasantní formy rekreace jsou nejintenzivněji využívány prostory především v údolích řek. Berounka, Mže, Úslava, Radbuza, Úhlava a okolí vodních nádrží Hracholusky, České údolí a větších vodních ploch. Dále je koncentrován zájem o prostory se zvýšenou přírodní a krajinářskou hodnotou a s vysokou úrovní životního prostředí, mezi něž patří především Chráněná krajinná oblast Křivoklátsko a vymezené přírodní parky.

Z hlediska funkční využitelnosti se zde uplatňuje širší škála rekreačních aktivit. Hlavními aktivitami jsou krátkodobá i dlouhodobá rekreace, pěší turistika, vodní turistika, myslivost a vodní sporty. Jako vedlejší (doplňkové) se uplatňují návštěva přírodních pozoruhodností, návštěva kulturně historických památek a společenských akcí, sportovní rybolov a lovecká turistika a dále některé nově se rozvíjející formy rekreace, zejména cykloturistika, venkovská turistika - agroturistika a jezdecká turistika (hippoturistika a hippoterapie) a ekoturistika. Nejvíce realizované formy - pobytová rekreace krátkodobá a dlouhodobá se vzájemně prolínají a nelze je posuzovat odděleně, přičemž však převládají formy krátkodobé, příměstské rekreace.

Z hlediska časového využití je řešené území celoročně využitelné, avšak nejlepší podmínky pro využití rekreačního potenciálu jsou v letní sezóně. V této době se v území rozhodujícím způsobem uplatňuje masová individuální a hromadná rekreace, vázaná na vodní plochy a vodní toky (koupání, vodní turistika, vodní sporty), významná je však i pěší turistika a cykloturistika. Ve funkčním využití se v území uplatňují i další druhy rekreačních aktivit. Jedná se především o doposud nejvíce rozšířenou rekreaci krátkodobé individuální rekreace v chatách a chalupách a návštěvy historických, příp. společenských atraktivit. Z dlouhodobých pobytových forem je to opět rodinná rekreace v soukromých a podnikových objektech a rekreace dětí a mládeže v letních táborech.

Rekreace u vody a vodní turistika

Pobyt u vody je prvořadým motivačním prvkem krátkodobé i dlouhodobé rekreace obyvatel, zejména pak mládeže a rodin s dětmi. Z dosavadních průzkumů vyplývá, že na území ČR je kryt pouze asi ze dvou třetin. Zvláště citelně se nedostatek příležitostí ke koupání projevuje při uspokojování nároků na letní rekreaci, přičemž prostorové rozmístění rekreačních kapacit u vody je značně nerovnoměrné.

Protože sledované území je prioritně rekreačně využíváno u vodních ploch, je zjištění možností rekreace u vody významnou potřebou. Proto rozvoj vodních sportů a výstavbu další potřebné infrastruktury je zapotřebí koncentrovat do již existujících rekreačních areálů.

Základní potřebou zůstává potřeba ozdravení vodních toků a zajištění čistoty vodních nádrží. Při úpravách toků v rekreačních zónách je vhodné vytvářet podmínky pro koupání a pohyb u vody a také pro vodní turistiku, např. zajistit zařízení umožňující alespoň přenášení plavidel.

Místa vhodná ke koupání v řekách byla postupně degradována vzrůstajícím znečištěním, takže v současnosti dochází pouze ojediněle na některých jezích ke koupání.

Vodní turistika má v území vhodné podmínky na Berounce, Mži, Radbuze, Úhlavě, Úslavě, dále pak na Střele, Úterském potoce, Klabavě, Zbirožském potoce a Javornici. Malebná vodácká cesta po toku Mže - Berounky je téměř celoročně sjízdná. Podle vodního zákona č. 138/73 Sb. je třeba při projektování, výstavbě a údržbě vodohospodářských děl mj. přihlížet k potřebám a ochraně rekreace. Orgány státní správy upravují užívání vodních toků k rekreaci za současného vymezení oprávnění a povinností dotčených orgánů, organizací a občanů (zejména využívání vodních děl ke koupání, vodním sportům a bruslení). Potřebné je zajišťování bezpečných vodáckých cest, tj. propustí a odpovídajících vodáckých tábořišť.

Přínosy a rizika rozvoje cestovního ruchu a rekreace

Aktivity cestovního ruchu a rekreace hrají důležitou úlohu v ekonomice území a jeho celkovém rozvoji a jsou jedním z hlavních faktorů napomáhajících rozvoji hospodářsky retardovaných území. Tyto aktivity mohou přispět jak k rozvoji městských sídel, tak venkovských oblastí, poskytující možnosti pro stále vyhledávanější formy aktivní rekreace spojené s pobytem v přírodě. Rozvoj rekreační návštěvnosti může pomoci k:

- vyššímu zhodnocení přírodně-krajinářských a kulturně-historických předpokladů;
- rozšíření možností ekonomické aktivity vlastníků vhodných pozemků a objektů;
- zprostředkované péči o krajinu;
- vytvoření nových pracovních příležitostí - vyšším příjmům obcím a státní samosprávě.

Rozvoj CR může však přinášet i negativní jevy, případně snižovat nebo ničit hodnoty, pro které se rozvíjí. Proto jedním z prioritních předpokladů k udržení atraktivity území pro CR a rekreaci je ochrana a péče o přírodně-krajinné hodnoty, kulturně-historické hodnoty a kvalitu životního prostředí.

Pozitivní a negativní stránky cestovního ruchu a rekreace

Z analytického hlediska jsou pro další rozvoj cestovního ruchu a rekreace byly zjištěny následující pozitivní a negativní stránky:

Pozitivní stránky

- Relativní dostatek přírodně krajinářských i kulturně historických atraktivit v území.
- Dostatečně hustá síť turistických značených cest.
- Vysoká lesnatost (cca 40 %).
- Relativně nízká hustota osídlení (cca 80 obyv./km²).
- Malý rozsah území narušených průmyslem či těžbou.
- Značný podíl relativně přírodně i krajinářsky vhodných závažně nenarušených území
- Pozitivní vliv aktivit CR a rekreace (spojené s pobytem v přírodě) na rozvoj příslušných služeb a dále i na hospodářský a sociální úroveň území a stabilizaci obyvatel ve venkovských sídlech.

Negativní stránky

- Vysoká zátěž rekreace a CR v přírodně nejceněnějších částech území přírody s nebezpečím pokračující denaturalizace těchto cenných územních segmentů.
- Nevyvážená návštěvnost s převládající letní sezónností.
- Nedostatečná komplexnost infrastrukturních zařízení.
- Nedostatečná úroveň poskytovaných stravovacích služeb v rekreačních lokalitách i některých střediscích.
- Nedostatečná rekreačně sportovní vybavenost v okrajové sféře přírodně a krajinářsky nejceněnějších území.
- Nedostatečně rozvinuté cyklotrasy a cyklostezky.
- Nedostatečné informace (malá dostupnost a značná neúplnost), ale i propagace (v ČR i zahraničí).
- Chybějící image oblasti.

- Nedostatečná péče o rekreační střediska a lokality, zanedbanost veřejné urbanistické zeleně, nedostatečná čistota veřejných prostorů, nedostatečná péče o stavební fondy.
- Nedostatečně řešené využití a návštěvnost CHKO Křivoklátsko a dalších chráněných území přírody a krajiny pro naučný a rekreační pobyt.

Segmentace trhu

Zákazníky našeho občerstvení a vodáckého kempu lze rozdělit do několika segmentů.

- turisté (vodáci, pěší, cyklisté)
- místní obyvatelé, chataři a obyvatelé z nedalekých sídel
- rybáři
- účastníci dětských táborů

Turisté (vodáci, pěší, cyklisté)

Největším a tedy nejdůležitějším segmentem jsou turisté, zejména vodáci. Tento segment je pro nás prvořadý. Drtivá většina zákazníků tohoto segmentu se u nás zastavuje na krátký odpočinek, převážně v době oběda. Jejich hlavními požadavky jsou rychlost a kvalita obsluhy, velký sortimentní výběr jídel a nápojů, popřípadě potravin sloužících jako zásoby na další část plavby.

Místní obyvatelé, chataři a obyvatelé z nedalekých sídel

Dalším nezanedbatelným segmentem jsou místní obyvatelé, navštěvující podnik zejména ve večerních hodinách. Náš podnik se za léta stal oblíbeným a nabídkou klidného a příjemného posezení láká desítky místních obyvatel. Ti se také velkou měrou podílejí na účasti při organizovaných zábavách a netradičních akcích. Důležité je také říci, že krom letní sezony kempů není v okolí žádné jiné občerstvení či restaurace.

Rybáři

Oblíbeným a vyhledávaným se stal břeh našeho kempu pro rybáře a jejich rodiny, kteří k nám často přijíždějí na týdenní či vícedenní pobyty. Často zde tento čas tráví jako svou dovolenou. Nejsou sice tolik závislí na našem občerstvení, ale platí stejnou taxu jako ostatní ubytovaní v našem kempu.

Účastníci dětských táborů

Nárazovými, ale vždy vítanými zákazníky jsou po vodě přijíždějící děti z nedalekého letního tábora, který se koná tradičně každý rok. Děti mají velký zájem o nauky, sladkosti a ostatní pochoutky, které jsou často pořizovány právě pro ně. Dalším artiklem jsou pohledy a různé malé hračky, které rovněž nabízíme v našem sortimentu.

Analýza konkurenčního prostředí:

Konkurenční prostředí

Jedná se o konkurenci mezi existujícími podniky, které poskytují v okolí vodního toku řeky Berounky stejný produkt. Vzhledem k dlouholeté tradici našeho podniku, výhodné poloze a omezeného vstupu nových konkurentů se náš podnik konkurence neobává. Majitelé vodáckých kempů naopak sami často projíždějí vodní trasu a komunikují s ostatními podnikateli o nabídce svých služeb a jejich cen. Takže situace na tomto trhu připomíná dokonalou konkurenci.

Analýza vnitřního prostředí:

Nástroje marketingového mixu

1) Produkt (Produkt)

Náš podnikatelský subjekt bude poskytovat všem svým zákazníkům tyto služby:

a) Rychlé občerstvení v místním kiosku s širokou nabídkou teplé a studené kuchyně. Realizace projektu „Vodáci vítáni“ umožní rozšířit kapacitu pro prodej dalších potravin a nápojů. Ke konzumaci zakoupených jídel a nápojů slouží stávající pergola, umístěná na vyvýšené betonové ploše. Odtud je možnost sledovat dění na řece, zejména pak počínání vodáků při zdolávání místního jezu. Ostatně celkové prostředí v okolí našeho podniku poskytuje nepopsatelnou scenérii, která láká všechny návštěvníky ke kochání.

b) Možnost kempování na přilehlé louce. Součástí jsou umývací prostory a sociální zařízení. Tato služba je určena převážně pro vodáky. V kempu se nachází několik ohnišť. V případě nedostatku paliva nabízíme připravené balíčky se suchým kvalitním dřevem. V prostorech se nachází také travnaté hřiště určené pro volejbal či nohejbal.

c) Doplnkové služby: Pro místní chataře a jiné zákazníky přicházející k nám z druhého břehu jsme zajistili převoz na pětimístné pramici. Obsluhu plavidla zajišťuje pomocný personál, nebo stálý zaměstnanci. Ani vodákům neodmítneme pomoci například s dobíjením mobilů či malými opravami jejich vybavení. Neocenitelné jsou též rady majitelky podniku (zkušené vodačky), zejména v otázkách týkajících se plánování další trasy.

2) Cena (Price)

Ceny občerstvení ještě nebyly přesně stanoveny, nicméně se nebudou příliš lišit od ostatních kiosků na řece. Změny se očekávají ve vývoji cen za osobu a noc. Z dosavadních 15 Kč vzroste poplatek na 20 Kč. Za stany nebo auta se v našem kempu neplatí. Balík dřeva na podpal stojí 50 Kč.

3) Distribuce (Place)

Objekt provozovny občerstvení a přilehlého tábořiště se nachází na 119 km říční kilometráže v katastru obce Nadryby, v okrese Plzeň – sever. Lokalita se jmenuje Valentovský mlýn a po vodě je to z centra Plzně jen 20 km. Místo je přístupné místní komunikací, nebo po ní cestou vedoucí při řece. Druhý břeh je hojně frekventovaný chodci a zájemci o koupání.

4) Propagace (promotion)

Jediným uvažovaným nástrojem distribuce je aktivní zapojení a poskytnutí všech nezbytných informací do vodáckých časopisů a internetových stránek, týkajících se vodní turistiky na řece Berounce.

SWOT Analýza

Tabulka č.9 – SWOT analýza

SWOT ANALÝZA	silné stránky (S)	slabé stránky (W)
	dobré jméno rodinného podniku	malý provozní prostor kiosku
	působení na vlastním pozemku	systém sociálních zařízení
	výhodná poloha	dlouhá návratnost investice
	terasa s výhledem na řeku	pouze sezónní provoz
	široký sortiment	malé poplatky za Kempování
	kapacita míst k sezení, táboření	dostupnost automobilem k řece
příležitosti (O)	SO strategie	WO strategie
rostoucí zájem o vodáctví	Výhodná poloha lokality a dobré jméno podniku jsou jedněmi z klíčových faktorů vysokého počtu zákazníků využívajících našich služeb. Rozšířením kapacity objektu občerstvení se také zkrátí doba jejich obsluhy. Nabízí se rozšíření služeb např. o půjčovnu kanoí a jejich dopravu.	Realizace projektu je nezbytná pro další rozšiřování nabízených služeb. Organizováním večírků a soukromých akcí můžeme prodloužit provoz objektu a zvýšit tak jeho tržby.
rozšíření nabídky služeb		
organizace soukromých večírků		
nové komunikačních technologie		
velký výběr dodavatelů		
hrozby (T)	ST strategie	WT strategie
špatné počasí	Proti nepříznivému počasí a živelným pohromám se dá jen těžko bránit. Takovýto čas je vhodné trávit obnovou zařízení, opravami, nebo marketingovým plánováním do dalších období.	Vzhledem k době návratnosti investice a její finanční náročnosti nepovažuji tento projekt bez udělení dotace za příliš reálný.
nízká hladina vody v korytu řeky		
povodně		
vyhlášky a nařízení EU		
finanční náročnost investice		

SWOT analýza je kombinace dvou analýz. Hodnotí se silné a slabé stránky (SW) – strengths, weaknesses, zejména se zaměřením na interní prostředí firmy. Dále na příležitosti a ohrožení (OT) - opportunities, threats, zejména se zaměřením na externí prostředí firmy.

Silné a slabé stránky jsou tzv. Interní faktory, které popisují náš podnik. Zde si musíme nalít čisté víno a svůj podnik opravdu maximálně objektivně a kriticky zhodnotit. Jinak budou výsledky SWOT analýzy nepoužitelné. Parametry je vhodné sestavovat podle odvětví a tržního segmentu. Musíme se zaměřit na ty nejdůležitější prvky a stručně a jasně je pojmenovat.

Vnější faktory (příležitosti a hrozby) jsou do jisté míry společné všem konkurentům. Záleží však na pohledu hodnotitele, zda na danou událost či změnu pohlíží jako na riziko, nebo jako na příležitost.

Parametry pro tvorbu této analýzy vycházejí z vlastních zkušeností z provozu vodáckého kempu a občerstvení.

6. ZÁVĚR

Podle předběžných kalkulací se pro podnikatele v novém programovacím období v letech 2007 – 20013 naskytují velké možnosti finančních podpor. Pravidla pro čerpání jsou nastavena tak, aby byla jednodušší, transparentnější a neposkytovaly prostor pro korupci. Zároveň dochází k zpřísnění kontrolních mechanismů v přidělování a využívání dotací.

Stávající programové období doznalo změn v efektivitě informačního systému. Nicméně podpůrných programů je v nabídce velká řada a hledání toho nejvhodnějšího z nich často stojí velké úsilí, které může podnikatele od původního záměru odradit. Také se nám může stát, že neucelené získávání informací z programových dokumentů nás dovede do pozice plavce na otevřeném moři bez jakékoliv orientace. V takových případech, kdy si s výběrem programu nevíme rady, máme možnost využít pomoci nám příslušné regionální kanceláře CzechInvestu, nebo Odboru Fondy a programy EU příslušného Krajského úřadu.

Při přípravě projektu k předložení je pro žadatele nejdůležitějším dokumentem Příručka pro žadatele, která jej informuje o všech nezbytných náležitostech žádosti a podmínkách, za jakých může z programu žádat o dotaci.

Předpokladem úspěchu je kvalitní podnikatelský záměr, představy o tom, jaký projekt lze uskutečnit a zda je žadatel schopen projekt realizovat a zafinancovat. Záměr musí být v souladu se zaměřením příslušného dotačního programu a měl by být také dostatečně efektivní a udržitelný. O splnění těchto podmínek rozhodují projektový manažeři a externí poradci, kteří vypracovávají posudky na podané žádosti.

Tento projekt, týkající se rozvoje služeb v cestovním ruchu, vystihuje cíle prioritní osy tři v Regionálním operačním programu NUTS II Jihozápad. Hodnocením podnikatelského záměru pomocí analýzy nákladů a přínosů jsem došel k závěru, že tento projekt je smysluplný a dostatečně efektivní. Přírůstková metoda vykázala kladný rozdíl mezi hotovostními toky příjmů a výdajů plynoucích z investice. Také výpočet čisté současné hodnoty investice při požadované míře výnosnosti 5% vyšel kladně. Celkové náklady na investici činí 3 028 750 Kč, z kterých je 2 902 750 Kč uznatelných. V případě schválení projektu by maximální výše dotace mohla dosahovat až 1 335 265 Kč. Projekt není ani tak určen pro přínosy z finančního hlediska, nýbrž pro uspokojení potřeb ostatních osob. Realizace této akce poslouží zejména k urychlení a zkvalitnění

poskytovaných služeb na řece Berounce. Projekt má předpoklady k přijetí, protože vyhovuje podmínkám pro administraci a implementaci projektů podle zásad EU pro strukturální fondy.

Tato práce by měla sloužit podnikatelům, kteří chtějí rozvíjet služby v oblasti cestovního ruchu za využití podpor ze strukturálních fondů EU.

7. RESUME

The project focuses on the services development in water tourism sphere of given locality. A concrete task is set to establish a refreshment store with employees' background. On the ground floor of the building there will be a new restroom, connected to a newly built sewage station. Last planned action is a drilled well with supplements. The specific task of the project is edulcorating and extending the time spent by the visitors in our camp and providing better conditions for the employees. The project is based on the presumption of enhancing the quality of services will attract both water sportsmen and local citizens, cyclotourists and other interest groups.

7. PŘEHLED POUŽITÉ LITERATURY

1. BARTÁK, K: Průvodce EU.
MZO ČR, Praha 2002
2. Průvodce fondy Evropské unie. MMR ČR:
MMR ČR, leden 2006, 143 str.
3. SVATOŠOVÁ, L.,
BOHÁČKOVÁ, I.,
HRABÁNKOVÁ, M. Regionální rozvoj z pozice strukturální politiky.
ZF, JCU v ČB, 2005
4. SIEBER, P.: Analýza nákladů a přínosů – Met. příručka.
MMR verze 1.4, květen 2004
5. SIEBER, P.: Studie proveditelnosti.
MMR Praha 2004
6. SEDLÁČKOVÁ, H.: Strategická analýza.
C.H. Beck, Praha 2000, ISBN 80-7149-422-8,
7. Národní strategický referenční rámec ČR 2007 – 2013 MMR, Praha, prosinec 2006, 139 str.
8. Národní rozvojový plán ČR 2007 – 2013 MMR, Praha, 2006, 209 str
9. ROP NUTS II Jihozápad Plzeňský a jihočeský kraj, 11. 12. 2006
12. LEGISLATIVA EU: Smlouva o Evropské unii.
Smlouva o založení Evropských společenství
Nařízení Rady (ES) č. 1260/1999 o obecných ustanoveních o strukturálních fondech.
Nařízení rady (ES) č. 1783/1999 o Evropském regionálním rozvojovém fondu.
13. LEGISLATIVA ČR: Zákon č. 248/200 Sb., O podpoře regionálního rozvoje.

14. WEBOVÉ STRÁNKY:

www.mpo.cz

www.mmr.cz

www.edotace.cz

www.rera.cz

www.strukturalni-fondy.cz

www.kr-plzensky.cz

10. SEZNAM PŘÍLOH

Příloha č.1 – Základní údaje o stavbě a ostatní technické parametry

Příloha č.2 - Alokace financí pro ČR podle jednotlivých operačních programů

Příloha č.3 - Perspektiva nového objektu

Příloha č.4 - Perspektiva č. 2

Příloha č.5. - Situace navrhovaného řešení

Příloha č.6 - Řez novou prodejnou

Příloha č. 1

Základní údaje o stavbě a ostatní technické parametry

Objekt prodejny občerstvení se zázemím pro zaměstnance

Zastavěná plocha:97 m²

Užitková plocha: přízemí.....76m²

Podkroví.....80m²

Obestavěný prostor:550m²

Objekt je navržen obdélníkového půdorysu o rozměrech 8 x 12 m na stávající betonové trase v místě původních mobilních buněk. Jeho situování podélnou osou v přibližném směru sever – jih odpovídá orientaci již vybudovaného přístřešku a akceptuje pozici stávajícího funkčního chladícího boxu, který se stane součástí navrhované stavby. Půdorysný tvar objektu je dán potřebnou podlahovou plochou jednotlivých částí provozovny a jejich uspořádáním. Vnější vzhled je ovlivněn užitím shodného pádu střešního pláště se stávajícím přístřeškem a minimální využitelnou světlou výškou podkroví.

Stavba je řešena jako přízemní s podkrovím. Bude zastřešena sedlovou střechou. Objekt je navržen pro sezónní provoz a bude nevytápěný.

V přízemí je situována vlastní prodejna občerstvení s potřebným zázemím navrženým dle hygienických předpisů. Severní části přízemí objektu jsou řešena sociální zařízení. Zásobování bude prováděno vstupem na západní straně. Podkroví bude přístupné schodištěm z chodby a je zde navrženo zázemí obsluhy.

Stavebně je objekt navržený zděný z cihelných tvarovek zakládáných na betonových pasech. Zastropení je navrženo použitím prefabrikovaných stropních dílců nesených obvodovým a vnitřním nosným zdivem. Podkroví bude tvořeno pozednicovými nadezdívkami a vlastní konstrukcí vaznicového krovu a bude prosvětleno střešními okny.

Jednotlivé místnosti objektu budou dle druhu účelu opatřeny keramickými dlažbami a obklady stěn. Objekt bude vybaven běžnou elektroinstalací pro zajištění provozu zařízení prodejny. Vodoinstalace zajistí rozvod studené a teplé vody, která bude ohřívána elektřinou. V přízemí bude řešena kanalizace, která se centrálně napojí na nově budovanou čistírnu odpadních vod.

Příloha č. 1

Objekt čistírny odpadních vod

Čistírna odpadních vod typu HV100 umožňuje ekonomicky výhodnou likvidaci odpadových vod s vysokou účinností a technologickými parametry odtoku zaručujícími zaústění do vodoteče. Dimenzování odtoku čistírny přihlíží k výhledovému zvyšování počtu zákazníků.

Objekt vrtané studny s příslušenstvím

Navrhovaný nový zdroj pitné vody vychází ze skutečnosti stávajícího provozu, kde je současná provozovna zásobována ze stávajícího zdroje pitné vody. Kvalita vody z tohoto zdroje je každoročně ověřována prováděnými rozbory a voda je pitná. Kapacita vody by však vzhledem k uvažované výstavbě a rozšíření provozu (záměna mobilních servisovaných WC za nová splachovací) byla nedostačující.

Příloha č. 2

Alokace financí pro ČR podle jednotlivých operačních programů

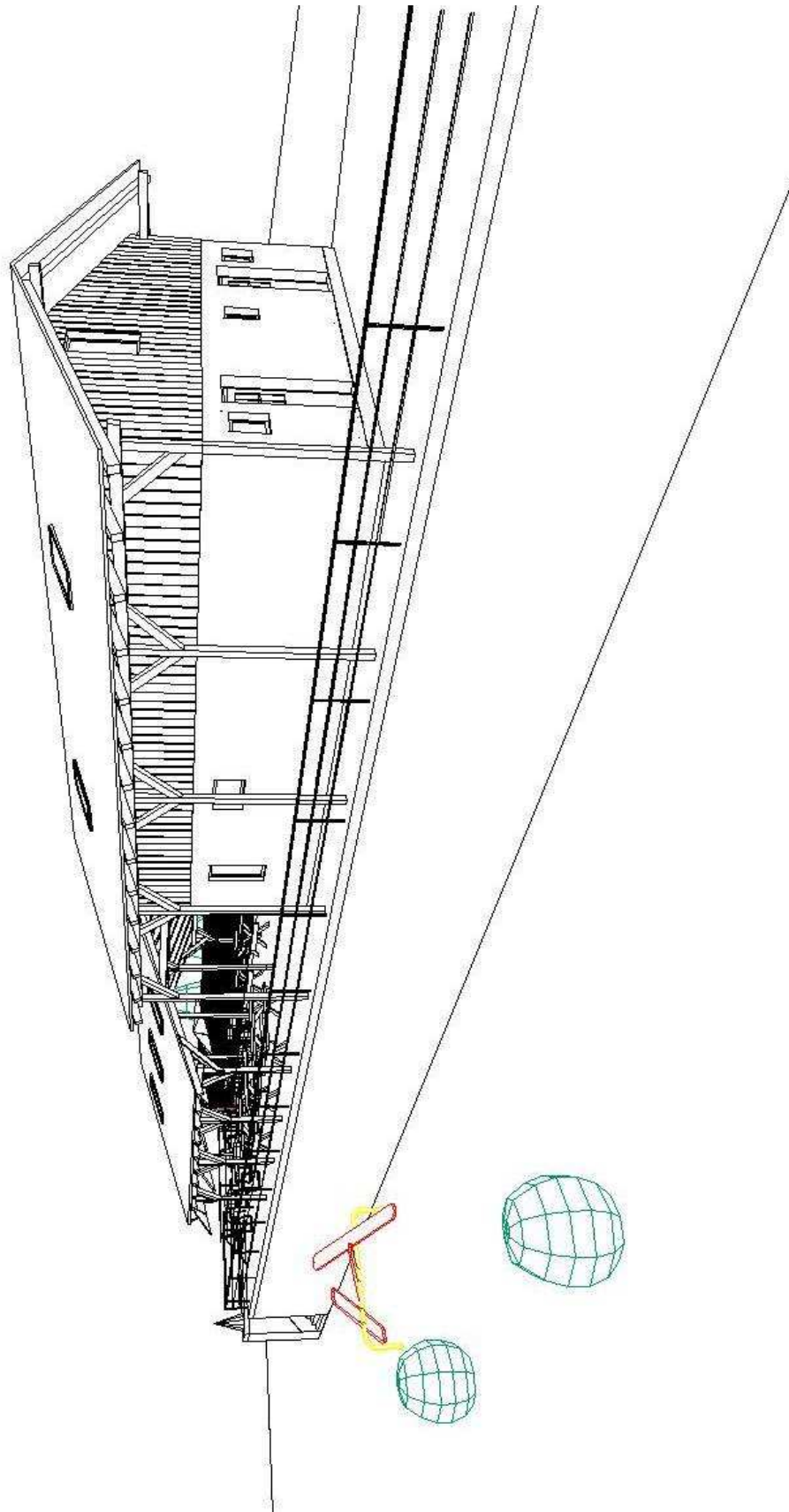
(EUR, běžné ceny)

Operační program	Fond	Léta 2007- 2013	2007	2008
Podnikání a inovace	ERDF	3 041 312 546	377 345 254	395 906 354
Výzkum a vývoj pro inovace	ERDF	2 070 680 884	256 915 918	269 553 263
Životní prostředí	ERDF + FS	5 176 702 206	642 289 795	673 883 156
	ERDF	767 190 986	94 189 937	99 198 329
	FS	4 409 511 220	548 099 858	574 684 827
Doprava	ERDF + FS	5 564 954 873	690 461 529	724 424 393
	ERDF	1 155 443 654	94 189 937	99 198 329
	FS	4 409 511 219	548 099 859	574 684 827
Integrovaný operační program	ERDF	1 941 263 329	240 585 673	252 706 184
Regionální operační programy	ERDF	3 429 565 211	425 516 989	446 447 591
Střední Čechy	ERDF	411 547 827	51 062 039	53 573 710
Jihozápad	ERDF	456 132 173	56 593 760	59 377 530
Severozápad	ERDF	549 073 389	68 125 269	71 476 259
Jihovýchod	ERDF	518 550 260	64 338 169	67 502 876
Severovýchod	ERDF	483 225 738	59 955 344	62 904 466
Moravskoslezsko	ERDF	527 124 174	65 401 961	68 618 995
Střední Morava	ERDF	483 911 650	60 040 447	62 993 755
Technická pomoc	ERDF	258 835 110	32 114 490	33 694 158
Lidské zdroje a zaměstnanost	ESF	2 588 351 104	321 144 897	336 941 578
Vzdělávání pro konkurenceschopnost	ESF	1 811 845 772	224 801 428	235 859 105
Praha - Konkurenceschopnost	ERDF	297 137 255	39 968 514	40 767 884

www.strukturalni-fondy.cz

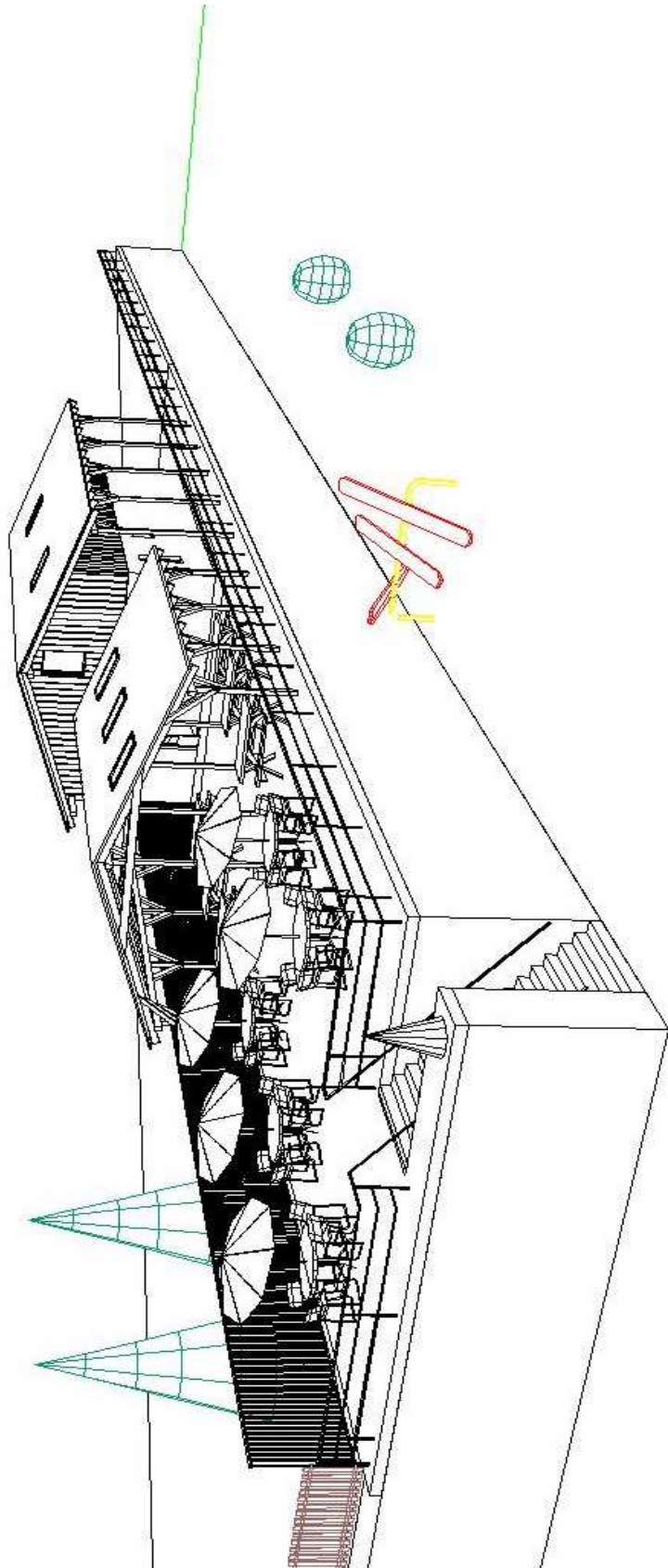
Příloha č. 3

Perspektiva nového objektu



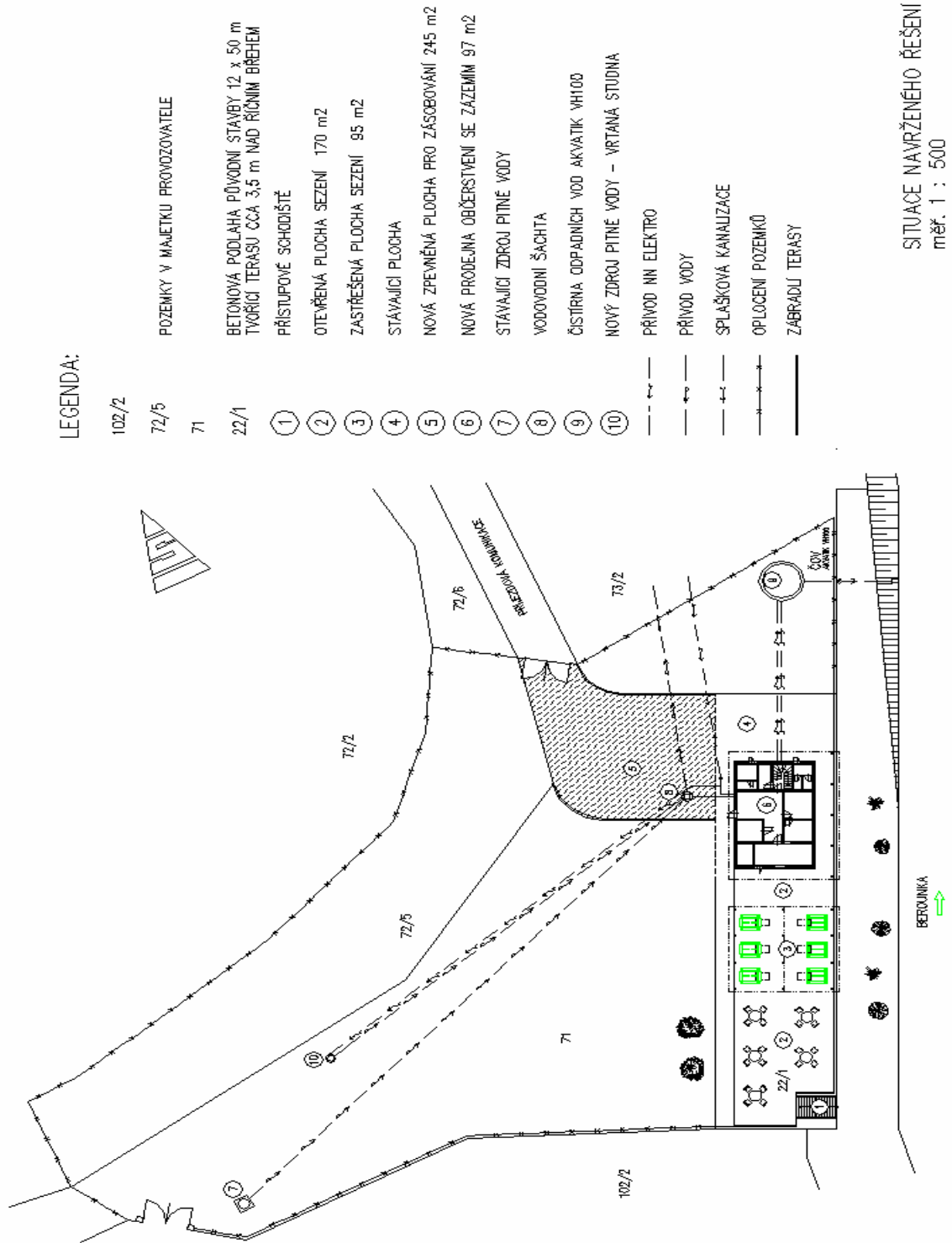
Příloha č. 4

Perspektiva č. 2



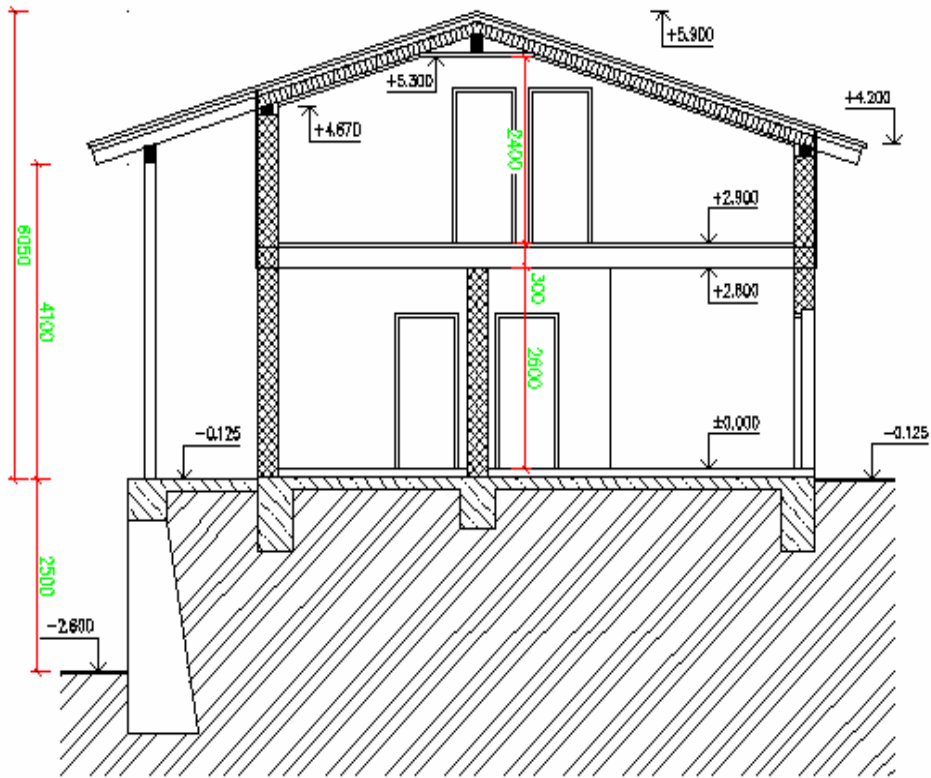
Příloha č. 5

Situace navrhovaného řešení



Příloha č. 6

Řez novou prodejnou



ŘEZ NOVOU PRODEJNOU OBČERSTVENÍ
SE ZÁZEMÍM
měř. 1 : 100

