

JIHOČESKÁ UNIVERZITA V ČESKÝCH BUDĚJOVICÍCH  
FILOZOFICKÁ FAKULTA  
ARCHEOLOGICKÝ ÚSTAV

BAKALÁŘSKÁ PRÁCE

Středověké šlechtické sídlo Vítkův Hrádek  
(Archeologické nálezy ze 13. - 15. století)

Vedoucí práce: Doc. PhDr. Rudolf Krajíc, CSc.

Autor práce: Jindřich Vágner

Studijní obor: Historie – Archeologie

Ročník: 5.

2013

**Prohlášení:**

Prohlašuji, že svoji bakalářskou práci na téma Středověké šlechtické sídlo Vítkův Hrádek (Archeologické nálezy ze 13. - 15. století) jsem vypracoval samostatně pouze s použitím pramenů a literatury uvedených v seznamu citované literatury.

Prohlašuji, že v souladu s § 47b zákona č. 111/1998 Sb. v platném znění souhlasím se zveřejněním své bakalářské práce, a to v nezkrácené podobě elektronickou cestou ve veřejně přístupné části databáze STAG provozované Jihočeskou univerzitou v Českých Budějovicích na jejich internetových stránkách, a to se zachováním mého autorského práva k odevzdanému textu této práce. souhlasím dále s tím, aby toutéž elektronickou cestou byly v souladu s uvedeným ustanovením zákona č. 111/1998 sb. Zveřejněny posudky školitele a oponentů práce i záznam o průběhu a výsledku obhajoby kvalifikační práce. Rovněž souhlasím s porovnáním textu mé kvalifikační práce s databází kvalifikačních prací Theses.cz provozovanou Národním registrem vysokoškolských kvalifikačních prací a systémem odhalování plagiátů.

V Českých Budějovicích 6. 1. 2013

.....

Jindřich Vágner

Mé poděkování náleží v první řadě mému školiteli Doc. PhDr. Rudolfu Krajíčkovi, CSc. za užitečné rady, inspirativními podněty a tvůrčí připomínky, které mi velmi pomohly při psaní této práce. Svůj vděk chci také vyjádřit pracovníkům NPÚ České Budějovice, nejvíce pak Mgr. Jiřímu Havlicemu. Dále Janu Račákovi z archeologického oddělení muzea v Českém Krumlově a Mgr. Pavlu Fenclovi z prachatického muzea. V neposlední řadě musím poděkovat i spolužákům za užitečné rady a pomoc.

Velký dík patří mé rodině, konkrétně rodičům, že mi umožnili studovat a sourozencům za příkladnou podporu a pomoc při studiu.

## **Anotace**

Bakalářská práce si klade za cíl představit současnou českou kastelologii na příkladu Vítkova Hrádku. Zabývá se hradní typologií, dějinami bádání osídlování Šumavy v okolí hradu a hradní archeologií vrcholného středověku 13. až 15. století.

Práce přináší jeden z možných pohledů zkoumání archeologie a historie horských hrádků, které jsou do dnešních dní badateli opomíjeny. Nosným tématem práce je jeden z těchto hrádků – Vítkův Hrádek, který se stal zájmen archeologických výzkumů až v posledních deseti letech.

## **Annotation**

The bachelor work aims to present the current Czech castelology on the example of Vítkův Hrádek. It concerns with the castle typology, the history of Šumava settlement research in castle neighbourhood and the castle archeology in High Middle Ages in 13th to 15th centuries.

The research work shows one of the potencial points of view of archeological research and history of mountain castles which have been forgotten by the researchers until now. The main theme of this work is one of this castles – Vítkův Hrádek which became the subject of the archeological researchs only in the last ten years.

# Obsah

1. Úvod.....	1
2. Struktura práce a hradní typologie.....	2-7
3. Dějiny bádání.....	8-12
4. Dějiny osídlení a kolonizace Šumavy.....	13-15
5. Středověké hrady v jižních Čechách.....	16-18
6. Vítkův Hrádek (Kámen).....	19
6.1 Historie hradu.....	19-24
6.2 Stavebně historický průzkum.....	24-27
6.3 Památková péče a současný stav.....	27
7. Archeologický výzkum Vítkova hrádku.....	28-29
8. Hmotné nálezy z výzkumů.....	30
8.1 Sonda 1/2004.....	30-35
8.2 Sonda 2/2004.....	35-37
8.3 Sonda 3/2004.....	38-40
8.4 Sonda 4/2004.....	40-41
8.5 Nálezy kovů militarií na Vítkově hrádku.....	42
8.6 Nálezy keramiky na Vítkově hrádku.....	42-43
9. Závěr a zhodnocení.....	44-45
10. Použitá literatura.....	46-50
11. Přílohy.....	51
11.1 Seznam obrazových příloh.....	51-59
11.2 Seznam středověkých hradů v jižních Čechách.....	60-75

# 1. ÚVOD

Téma mé bakalářské práce jsem si vybral pro můj zájem o hrady a hradní architekturu v České republice. Jak je známo, Čechy jsou protkány desítkami hradů, zámků a tvrzí. A jelikož pocházím z předhůří Šumavy, směřoval můj zájem směrem k samotné Šumavě. Proto jsem se rozhodl bádát o historii Vítkova Hrádku, neboť v tomto tématu se snoubí ony mé dva zájmy: hradní tematika a šumavská příroda.

Hrady dotvářejí kouzlo a charakter české krajiny a dnes neodmyslitelně patří do jejího komplexu a svou tajemností byly a jsou inspirací pro mnoho básníků, malířů a jiných umělců. Nejinak je tomu i v případě Vítkova Hrádku, jenž je zasazen do „lůna“ šumavské přírody a i on byl od nepaměti inspirací pro nejednoho umělce.

Tato bakalářská práce sleduje několik cílů. Jednak se snaží o ucelený pohled na historii a archeologii samotného Vítkova Hrádku. Dále poskytuje přehled jihočeských hradů, literatury vydané k hradní problematice a v neposlední řadě zmapování dějin bádání a současný stav bádání v hradní problematice s důrazem na jihočeský kraj.

Druhým cílem je zasadit Vítkův Hrádek do kontextu Šumavy a přiblížit jeho roly v procesu kolonizace Šumavské krajiny ve 13. až 15. století na základě odborné literatury. Dále se chci ve své práci věnovat problematice tzv. horských hrádků na Šumavě.

Je nutno poznamenat, že práce je přínosem i pro mě samotného, neboť si při jejích tvoření rozšířím své poznatky o kastelologii v jižních Čechách a proniknu hlouběji do její problematiky. Přesto primárním cílem práce zůstává vytvořit ucelený pohled na hradní problematiku v jihočeském regionu na příkladu Vítkova Hrádku v rozmezí 13. až 15. století.

Práce je doplněna obrazovým materiálem, což pomáhá k dokreslení a lepší představě toho, o čem práce pojednává a je to dobrá „pomůcka“ pro lepší orientaci v ní samé.

## 2. STRUKTURA PRÁCE A HRADNÍ TYPOLOGIE

Celková podoba práce je vypsána v obsahu. První kapitolou je úvod, ve kterém jsou vytyčeny základní cíle této práce. Druhá kapitola pojednává o struktuře, obsahu a použitých metodách práce. Ve třetí kapitole je sumarizována nejdůležitější literatura pojednávající o problematice kastelologie s přihlédnutím na dějiny bádání a samozřejmě současný stav bádání a jeho problematika v jižních Čechách. Čtvrtá kapitola pojednává o dějinách osídlení a kolonizaci Šumavy od počátků až po vrcholný středověk s přihlédnutím na roli panovníka, šlechty a klášterů. Samozřejmě je zde kladen především důraz na okolí Vítkova Hrádku, potažmo celého dominia Vítkovců ve 13. až 15. století. Pátá kapitola se věnuje jednak jihočeským hradům (královské, šlechtické a církevní), jednak jejich zakladatelům a donátorům. Šestá kapitola se zaměřuje na Vítkův Hrádek, jeho dějiny, stavebně historický vývoj a současný stav, potažmo jeho ochranu. Následující kapitola se věnuje archeologickým výzkumům na Vítkově Hrádku - od prvních archeologických průzkumů až po současný stav archeologických výzkumů a poznání. Osmá kapitola rekapituluje doposud nalezené hmotné nálezy z archeologických výzkumů. Devátou kapitolou je závěr a zhodnocení a desátá poté seznam literatury.

Typologická metoda zkoumání hradů je neodmyslitelnou součástí moderní kastelologie. Užití této metody má své opodstatnění. Jednak může napomáhat k určení typu hradu, může být také citlivým indikátorem jevů v oblasti společensko – ekonomické, jednak slouží k chronologickému zařazení a v neposlední řadě může pomoci k účelnosti stavby v širších souvislostech celé sídlištní struktury (hrad rezidenční, strategická mocenská opora, lovecký hrádek nebo opora kolonizačního podnikání) (*Durdík – Bolina 2001, 75*).

K typologii hradů na českém území je možno přistoupit několika způsoby. Asi nejstarší typologií je typologie Augusta Sedláčka, již popsal v knize *Hrady, zámky a tvrze království Českého*. Sedláček zde rozděluje hrady, hradní zříceniny a zámky podle místa výskytu. Ve třetím svazku s názvem *Budějovicko* se věnuje mimo jiné historii Vítkova Hrádku. Při studiu jihočeských hradů lze využít i svazek číslo čtyři – *Táborsko a Vysočina*, sedm – *Písecko a jedenáct – Prácheňsko*. Další hradní typologie může vycházet z doby vzniku jednotlivých hradů, architektonického řešení, dispozičně-



typologického, geografického rozšíření nebo na základě osoby stavebníka či výtvarné příslušnosti (*Durdík – Bolina 2001, 75*). Této typologie využila např. Dobroslava Menclová<sup>1</sup>. První vývojový stupeň tvoří hrady předrománské z 10. a 11. století, kam bezesporu spadá i pražský hrad. Jako další stupeň uvádí hrady románské z 12. a počátku 13. století (Strakonice, Blatná). A třetí stupeň vývoje hradní architektury spatřuje v hradech předklasické a klasické gotiky z druhé a třetí čtvrtiny 13. století (*Menclová 1972, 52-114*). Tento stupeň ovšem dále dělí na hrady Sasko – Hesenského typu (Velký Ostrý), hrady typu podunajského, hrady Vítkovců v Jižních Čechách (nejstarší rodová sídla Vítkovců), hrady Václava I., Přemysla Otakara II. a ostatní stavby dvorského okruhu (Písek, Vimperk, Vitějovice). Poslední kategorií jsou feudální sídla na venkově. Čtvrtým stupněm vývoje hradní architektury jsou hrady expresivní gotiky z konce 13. a první poloviny 14. století a jejich doznívání (*Menclová 1972, 280*)<sup>2</sup>. Jako pátou kategorií uvádí Dobroslava Menclová hrady, které vznikly v době české gotiky, tedy v době vlády Karla IV. Tato skupina se dále dělí na dvě další - hrady Jana z Dražic, hrady královské a rožmberské (Helfenburk či Dívčí Kámen). Druhou skupinu tvoří hrádky a tvrze. Šestou skupinou jsou hrady české gotiky v době Václava IV. Ty se dělí na hrady dvorského okruhu a hrádky a tvrze (*Menclová 1972a, 100-185*). Sedmá skupina se věnuje hradům po objevení dělostřelby během husiných válek a jejich důsledky. Tuto skupinu ještě dělí na tzv. provizorní opevnění a tzv. stálá opevnění. Do osmé skupiny zařazuje hrady pozdní gotiky a hrady v době poděbradské (*Menclová 1972a, 196-236*). Tato skupina má čtyři podskupiny (podkapitoly). První je dožívání české gotiky (Český Krumlov, Jindřichův Hradec či Blatná). Druhá se věnuje vývoji flankování<sup>3</sup> v 15. století (např.: hrad Nové Hrady). Třetí podkapitola mapuje tzv. předsunutá opevnění. A poslední čtvrtá podkapitola mapuje hrádky a tvrze (*Menclová 1972a*). Poslední devátá skupina mapuje hrady vzniklé v době vlády Vladislava Jagellonského ve slohu pozdní gotiky. Tato kapitola má šest podkapitol. Pro tuto práci je důležitý zejména tzv. jihočeský okruh, kam spadají hrady Landštejn a Český Krumlov (*Menclová 1972a, 480*). Tato typologie architektky Menclové je dnes značně zastaralá a již se nepoužívá. Hlavním důvodem je zejména skutečnost, že její typologie

---

<sup>1</sup> Dobroslava Menclová je vystudovaná architektka, přesto, když se zabývala hradní problematikou, snažila se to uchopit prostřednictvím dějin umění a zařazení této tematiky do jejich kontextu.

<sup>2</sup> Hrady expresivní gotiky je možno také dělit. Pro účely této práce bych vyzdvihl hrady s okrouhlou věží s břitem, kam lze zařadit Strakonický hrad a hrad Zvíkov. A dále hrady s obytnou věží v modernějších publikacích označované jako hrady donjonového typu (*Durdík 1998, 79*). K tomuto typu se řadí Kunžvart nebo právě Vítkův Hrádek.

<sup>3</sup> Flankování je boční střelba či ostřelování paty opevnění. Jednalo se o zdokonalení obrany hradu a základní princip tzv. aktivní obrany (*Durdík 1998, 87*).

nemá jednotné hodnotící kritérium pro všechny typy hradů. Jeden hrad je podle dané typologie možné zařadit hned k několika skupinám, např.: Český Krumlov.

Nová hradní typologie, kterou vytvořil profesor Durdík, je pro dnešní bádání v oblasti kastelologie zásadní (*Durdík 1978, 1979, 1985, 1994, 1995, 1998, 1999, 2000, 2001, 2002*). Jeho typologie vychází z dispozičního řešení hradů. Pod tím si můžeme představit výskyt či absenci základních prvků hradní dispozice a jejich charakteristické uspořádání (*Durdík – Bolina 2001, 75*). Dále za zásadní ve své typologii pokládá rozsáhlé společenské změny probíhající po celé 13. století. Do konce první třetiny 13. století představovaly základní typ panovnických fortifikací (opevnění) objekty nesprávně (ale vžitě) označované jako hradiště. Do konce první třetiny 13. století byly u nás kamenné hrady zastoupeny v zanedbatelném procentu (*Durdík 2000, 17*).

První skupinou hradů v Durdíkově typologii jsou hrady zbudované v románském stylu v první třetině 13. století. V této době jsou na našem území stále silně zastoupena hradiště<sup>4</sup>. Hrady, které byly zbudované v románském stylu, jsou např.: Landštejn, Strakonice či Blatná. Tato skupina hradů tvoří jakýsi předstupeň budoucí hradní výstavby. Ta přichází na počátku třicátých let 13. století, kdy definitivně dosloužila stará hradská soustava. Zde se dá již hovořit o nových typech. Nově vznikající hrady patřily ke třem základním typům: hrady přechodného typu, hrady s obvodovou zástavbou a francouzský kastel (*Durdík 1998, 17-18*). Tuto zakladatelskou činnost započal Přemysl Otakar I. a v jeho snaze následně pokračoval Přemyslův syn Václav I.

*Hrady přechodného typu* stojí mezi plně středověkým hradem a starším hradištěm, od něhož přejímají především valové opevnění, ale již bez ztužující dřevěné konstrukce. Do tohoto opevnění jsou však vkládány obytné stavby (na rozdíl od hradišť), jedna strana těchto staveb tvoří součást opevnění. Dosavadní stupeň poznání umožňuje tento typ hradní typologie dále dělit na vyspělejší a primitivnější variantu (*Durdík 2000, 18-19*).

*Hrady s obvodovou zástavbou* byly základním typem královských hradů 13. století. Tyto hrady prokázaly velkou životnost a postupně se vyvinuly například na hrady typu *středoevropského kastelu*. Většinou se jedná o rozsáhlé a komplikované hrady, které byly stavěny s množstvím ostatních staveb. Příkladem těchto staveb je

---

<sup>4</sup> Hradiště je nejstarší známou opevněnou sídelní jednotkou, typickou velkou rozlohou. Stavěná byla hradiště již od 8. století. V průběhu 10. století se na hradištích objevují centrální, samostatně opevněná část, zvaná akropole (*Durdík 1998, 15*).

např.: Jindřichův Hradec. Na druhou stranu je nutno podotknout, že tyto dva typy hradů měly pouze pasivní obranu.

Obranu aktivní<sup>5</sup> s sebou přinesl až třetí typ, a to hrady importovaného *francouzského kastelu*. Tento typ hradní dispozice se dostal do českého prostředí z francouzského kapetovského království. Zde se vyvinul během reformy krále Filipa Augusta II.<sup>6</sup> kolem roku 1200. Mezi takové hrady patří pravidelné více věžové hrady s převážně okrouhlými flankovacími věžemi. V jižních Čechách lze za hrad typu francouzského kastelu označit hrad Hradiště (Kotnov), (*Durdík 1998, 87*). Dalším typem jsou hrady *bergfritového typu*. Tyto stavby se vyznačovaly tím, že v čele stála okrouhlá věž, která v případě potřeby sloužila jako poslední útočiště obráncům hradu (*Durdík 1998, 18*). Ve většině případů se jedná o základní šlechtické hrady 13. a 14. století<sup>7</sup>. Dnes na tuto hradní dispozici upozorňuje pouze věž, která může v dnešní době vyčnívat z komplikovaného konglomerátu mnohokrátě přestavovaných objektů (*Durdík 2000, 36*). Hradní dispozice se díky své jednoduchosti a univerzálnosti ukázala jako nejvíce obměny schopná. Ještě ve 14. století se vyskytovala ve své původní dispozici s jednou věží, ale v průběhu času se rozvíjela a doplňovala dalšími obytnými, hospodářskými a obrannými stavbami. Ve druhé polovině 13. století pokračuje další etapa výstavby stále se zdokonalujících hradů s obvodovou zástavbou. Během zakladatelské horečky v době vlády Přemysla Otakara II. se jako řešení využívalo propojení stavby královského města s hradem. Hrady vystavěné ve městech musely reagovat na pravidelný systém městské parcelace. Takto nově vzniklá situace si vyžádala vznik nového hradního uspořádání, a to tzv. *středoevropský kastel*. Tento druhý zástupce kastelů (po francouzských kastelech) se u nás vyskytuje od 13. století (*Durdík – Bolina 2001, 94*). Středoevropský kastel vycházel z pravidelné, nejčastěji čtyřúhelníkové, městské obvodové zástavby bez možnosti flankování. Do kategorie Středoevropského kastelu lze v jižních Čechách zařadit hrad v Písku. Hradní architektura Středoevropského kastelu byla jedním z vrcholů hradního stavitelství za vlády posledních Přemyslovců (*Durdík 1998, 273-275*). Dalším novým typem, který se začíná objevovat, jsou hrady s velkou čtverhrannou obytnou věží, donjonem. Donjon

---

<sup>5</sup> Aktivní obrana - způsob obrany hradu, kdy obránci nespolehají pouze na nepřekonatelnost překážek, ale snaží se posunout hlavní bojovou linii co nejdále od fortifikace a vyloučit všechny mrtvé prostory u paty opevnění (*Durdík 1998, 51*). Opakem je pasivní obrana, kdy obránci spolehají především na překážky, jež znemožňují napadajícím dobýt hrad, město apod.

<sup>6</sup> Filip August II. - francouzský král (21. 8. 1165 Paříž – 14. 7. 1223 Nantes) z rodu Kapetovců.

<sup>7</sup> Jde o malé ostrožné hrady velmi jednoduchého článkového organismu kombinující tři základní prvky hradní dispozice, bergfritu, hradbu a palác (*Durdík – Bolina 2001, 100*).

mohl být obklopen hradbou, ve které se mohl nacházet i další objekt. Nejstarší donjon se nachází na Zvíkově či Jindřichově Hradci. Hrady s takovouto věží tvoří skupinu tzv. *hradů donjonového typu*, které se začaly stavět na přelomu 13. a 14. století. Rozvoj zaznamenaly především v první polovině 14. století<sup>8</sup>. Donjon představoval důležitou součást i dalších hradních typů, vrcholících vznikem dalšího typu hradů, a to hradů *blokové dispozice* (Durdík 1998, 19-23) objevující se také od první poloviny 14. Století. Hradní donjon většinou srůstal spolu s palácovými křídly do bloku obklopujícího nepřilíhajícího nádvoří, a to buď zcela, nebo častěji ze tří stran (Durdík 1998, 64).

Během 14. století se objevila další početná skupina hradů, u kterých hlavní tíha obrany ležela na mohutné vysoké obvodové hradbě. Šlo o *hrady s plášťovou zdí*. V jižních Čechách reprezentuje tento typ např.: hrad Pořešín u Kaplice (viz přílohy) (Durdík 2008, 46). V klasickém provedení se jedná o hrady s polygonálním či okrouhlým obrysem s absencí velké věže jako bergfritu či donjonu<sup>9</sup> (Durdík 1998, 107). V první polovině 14. století se stavěly i hrady které jako svoji hlavní obranu používaly palác. Tato dispozice se nazývá *hrady s palácem jako hlavní obrannou i obytnou stavbou*. Jednalo se o velmi úsporné, většinou šlechtické hrady. Jádrem hradu bylo tvořeno jako obdélný palác situovaný tak, že jeho delší osa je většinou rovnoběžná s přístupovou komunikací. V jižních Čechách se nenachází typický hrad této dispozice. Mezi nejzachovalejší ukázkou tohoto typu patří hrad Vlčtejn<sup>10</sup> (Durdík 1998, 106).

Hrady s plášťovou zdí a hrady s palácem jako hlavní obrannou i obytnou stavbou lze zařadit do velké kategorie hradů bezvěžových. Základní rozdíl u těchto dvou typů spočívá v odlišném vztahu hradby a paláce, a to nejen co se týče funkce, ale i stavebního uspořádání (Durdík – Bolina 2001, 109).

Za panování císaře Karla IV. se síť královských hradů dočkala význačného doplnění a obohacení. Typickým příkladem byla *dvoupalácová dispozice hradu*. Ta se neujala pouze v královské stavební činnosti, ale velmi oblíbená byla i u významných feudálů (např.: Rožmberkové ji užily při stavbě hradu Helfenburk u Bavorova či hradu Dívčí Kámen (viz – přílohy). Tyto hrady byly tvořeny dvěma více či méně stejnými paláci, situovanými paralelně na protilehlých stranách pravidelného nádvoří. Zbylé strany uzavírala vysoká hradba. Obrana hradu zde byla sice pasivní, ale hrady

---

<sup>8</sup> Donjony v polovině 14. století dosahovaly obrovských rozměrů (Rabí 13 x 19 metrů nebo Vítkův Hrádek 14 x 17,5 metrů).

<sup>9</sup> Častěji je možno najít tyto hrady na Moravě. Odtud se rozšířily také do východních Čech.

<sup>10</sup> Vlčtejn (Vildštejn), je zřícenina hradu v okrese Plzeň – jih, poprvé zmiňován k roku 1284, v majetku Rožmberků před polovinou 14. století. Na konci 17. století uváděn jako zpustlý. V roce 1824 byl areál předhradí rozebrán na stavbu silnice (Durdík 1998, 316).

dvoupalcové dispozice již zajišťovaly kvalitní život v oblasti bydlení, což vyhovovalo nárokům šlechticů. Jednalo se tedy o hrady módní, kde praktičnost byla zastíněna pohodlností, neboť hrady vznikaly v klidné době (za vlády Karla IV.) Dvoupalcová dispozice představuje nesporný vrchol bezvěžového hradu (*Durdík – Bolina 2001, 134*). V 15. století byl plynulý vývoj české hradní architektury doby Karla IV. a Václava IV. násilně ukončen výbuchem husitských válek, které nesmlouvavě ukončily snahy o vznik co nejnádhernějších a nejpohodlnějších hradních rezidencí (*Durdík 1998, 27*).

Hradní typologie profesora Durdíka je v současné době rozpracována pro 13. a 14. století. Tedy pro dobu s největším množstvím novostaveb. Pro starší období máme na našem území málo památek a vypracování typologie není možné. Pro období 15. a počátku 16. století převládaly přestavby a nově vznikající stavby už vycházely z již existujících typů (*Durdík – Bolina 2001, 76*).

### 3. DĚJINY BĀDÁNÍ

V této kapitole bakalářská práce přináší souhrnné informace o dějinách bádání v oblasti hradní problematiky. Zejména se zaměří na důležité a základní monografie zabývající se hradní problematikou, a to výhradně na českém prostoru se zaměřením na region jihočeský.

Středověké hrady v Čechách jsou předmětem studia již velmi dlouho a v současné době je toto studium značně intenzivní. Požadavek komplexnosti studia společně s velmi omezenými kapacitními možnostmi vedl v rámci českých zemí k volbě výzkumné strategie, která se zaměřuje na určitý vybraný region. Ten je doplňován mozaikovitě získanými poznatky o nejdůležitějších objektech mimo intenzivně zkoumané oblasti (*Durdík 2003, 435*).

První vlna zájmu o hrady se objevuje v 19. století, tedy ve století romantismu. Pro tento literární směr byly hrady inspirací, skýtající řadu podnětů. Naším nejnámějším romantikem byl Karel Hynek Mácha<sup>11</sup>, který navštěvoval české hrady či zříceniny. V jeho sešitech najdeme řadu skic zřícenin, jež navštívil. Prvním, kdo se zabýval českými hrady, byl Jan Erazim Vocel<sup>12</sup>. Byl také zakladatelem české archeologické vědy ve 40. letech 19. století. Podobně jako Mácha byl nadšeným kreslířem hradů a hradních zřícenin (*Sklenář 2006, 10*). Sám Vocel v roce 1857 (září) navštívil jižní Čechy. Konkrétně hrady v Jindřichově Hradci, Rožmberku a Českém Krumlově. V jeho deníku s datem 24. září uvádí k hradu Rožmberk „*nejskvělejší mě známí gotický hrad, překrásné vyhlídky na romantickou krajinu*“ (*Sklenář 2006, 14*). Jeho dílo *Grundzüge der böhmischen Alterthumskunde*, které bylo sepsáno v roce 1843 a vyšlo v roce 1844 s datem 1845 v Praze, je v podstatě prvním přehledem českých hradů v naší literatuře (*Sklenář 2006, 17*). Nejen romantici měli zájem o hrady. Téma a motivy hradů a zřícenin se objevovaly i ve šlechtických salónech, kde měly evokovat a udržovat iluzi dávno mrtvého středověk. Dá se říci, že všechny tyto obrazy a skici jsou dnes důležitým historickým pramenem pro poznání hradů, které postupem času i lidské bezohlednosti změnily v průběhu století zásadně svoji podobu či dokonce zcela zmizely. V romantickém období poloviny 19. století vzniklo i první velké dílo věnující

---

<sup>11</sup> Karel Hynek Mácha, český romantický básník, kreslíř, cestovatel (10. listopadu – 5. listopadu 1836) (*Otto 1900, 624*).

<sup>12</sup> Jan Erazim Vocel (23. srpen 1802 – 16. září 1871), nejvýznamnější český archeolog 19. století. Kromě archeologie se také věnoval básnictví a dějinám umění (*Sklenář 2005, 625*).

se hradům. Sepsal jej pražský kupec František Alexandr Heber (*Durdík – Bolina 2001, 8; Durdík 1999, 11*). Jedná se o sedmisvazkové dílo vznikající v německém jazyce v průběhu 40. let 19. století s názvem *Böhmens Burgen, Vesten und Bergschlösser* (České hrady, tvrze a zámky). Heberovo dílo obsahuje kompletní informace o poloze, podobě, historii a pověstech, jež se vztahují k 586 hradům, tvrzím a zámkům (*Durdík – Bolina 2001, 8*). Přestože je dané dílo již dávno překonané a značně zastaralé, dodnes jsou jeho neocenitelným přínosem přesné obrázky a podrobné popisky, které nám umožňují dobře rekonstruovat podobu hradů, jak asi vypadaly před sto padesáti lety.

Koncem 19. století sepsal další dílo Friedrich Bernau. Jeho dílo je sice na vyšší úrovni, ale svým rozsahem zůstává daleko za prací Hebera (*Durdík – Bolina 2001, 8; Durdík 1999, 11-12*). První knižní zpracování informací o českých hradech, jež mělo vědecký charakter, sestavil historik August Sedláček. Jeho patnáctisvazkové dílo, které začalo vycházet v roce 1882 a poslední díl vyšel po více jak 40. letech v roce 1927 po autorově smrti. Tato práce je dodnes základní historické kompendium české kastelologie a každý, kdo se bude chtít zabývat českými hrady, se k němu musí zákonitě obracet. Jeho práce představuje dosud nejúplnější souhrn informací především k historii jednotlivých hradů.

Na konci 19. století se začaly objevovat i první pokusy v oblasti výkopů a výzkumů jednotlivých hradů. Většinou se jednalo o nedostatečně zdokumentované výkopy, které byly prováděny různými regionálními badateli či např.: Klubem českých turistů (*Durdík – Bolina 2001, 8-10*). Těmto „badatelům“ šlo především o to, aby objevené hrady byly co nejatraktivnější pro veřejnost. První vědecky vedené výkopy proběhly v první polovině 20. století na Pražském hradě, kde je vedl Jaroslav Pasternak společně s Ivanem Borkovským (*Borkovský 1969; Frolík – Smetánka 1997*). Ze sousedního Německa k nám pronikaly první hradní typologie již ve třicátých letech 20. století. Zasloužil se o to zejména německý archeolog Carl Schuchhardt. Jeho myšlenky následně rozšířil ve svém díle Herbert Weinelt<sup>13</sup>. V dalších letech je česká kastelologie spojena s manželi Menclovými, kteří již ve 40. letech vedli výkopy v Dražicích a v 50. letech pokračovali výzkumem hradu Švihov (*Durdík 1999, 12*). Sama architektka Dobroslava Menclová se snažila o zasazení hradu do dějin umění a tomuto hledisku, které do té doby bylo opomíjeno, podřídila veškerá svá bádání. Své bádání shrnula do

---

<sup>13</sup> Herbert Weinelt (30. října 1910 – 23. února 1943), německý historik slezského původu, zabýval se hrady ve Slezsku, na Chebsku, ve středních a východních Čechách. Do českého kastelologického bádání zavedl typologii (*Durdík 1999, 614*).

dvoudílné knihy *České hrady*, jež se k českému čtenáři dostala až v roce 1972, přestože kniha vznikla o dvacet let dříve. Toto dílo představuje významný předěl ve studiu českých hradů a patrně navždy zůstane jedním ze základních děl v této oblasti a uzavírá jednu významnou etapu české kastelologie (*Durdík – Bolina 2001, 9*).

Důležitým mezníkem ve studiu hradů je rok 1954, kdy byl v Praze založen Státní ústav pro rekonstrukce památkových měst a objektů. Zde byla Dobroslavem Líbalem vypracována metodika provádění stavebně historických průzkumů, podle níž bylo doposud formou pasportu<sup>14</sup> zhodnoceno i velké množství českých hradů (*Durdík 1999, 12*). Další archeologická činnost v oblasti hradní archeologie se rozvinula s celoživotním dílem Antonína Hejny<sup>15</sup>, které vyvrcholilo překvapivým odkryvem důležitého východočeského hradu Vízmburku<sup>16</sup> (*Durdík – Bolina 2001, 10*).

Dnešní etapa studia hradní problematiky vychází z komplexní metodiky vypracované na počátku 70. let dvacátého století profesorem Durdíkem. Díky této metodice je hrad chápán jako živý organismus, který ve své době plnil mnoho rozličných funkcí a úkolů (*Durdík 1999, 12*), a který je formovaný rozličnými vlivy, které se navzájem ovlivňují či doplňují. Objevy vycházející z tohoto nového přístupu byly postupně publikovány v odborných časopisech a člancích. Prvním pokusem o syntézu je dílo *České hrady* z roku 1984. Po více jak čtvrtstoletí intenzivního bádání bylo možno v roce 1995 vydat první *Encyklopedii českých hradů*, tato encyklopedie byla od svého vydání v roce 1995 vydána ještě pětkrát a úspěšně na ni navazuje velká Ilustrovaná encyklopedie českých hradů z roku 1999. Od roku 1989 také začal vycházet první specializovaný sborník věnující se hradní problematice, a to *Castellologica bohemica*. Je to první periodikum, které se po více jak sto padesáti letech existence české kastelologie věnuje tomuto tématu (*Durdík – Bolina 2001, 10*). Po roce 2000 se objevuje nová nastupující generace českých kastelologů. Samotnou českou kastelologii lze charakterizovat jako komplexní mezní historickou disciplínu využívající metodiky několika oborů (*Durdík 2007, 7*). Bohužel smrt profesora Durdíka v roce 2012 je velkou ztrátou pro českou kastelologickou obec.

---

<sup>14</sup> Pasport Súrpmo, standardní elaborát stavebně historického průzkumu zpracovaný ve Státním ústavu pro rekonstrukce památkových měst a objektů na základě evropsky významné metodiky vypracované Dobroslavem Líbalem (*Durdík 1999, 423*).

<sup>15</sup> Antonín Hejna, (20. listopadu 1920 – 6. července 1986) Archeolog, jež svůj život zasvětil archeologickému výzkumu českých feudálních sídel, zvláště tvrzí (*Durdík 1999, 154*).

<sup>16</sup> Vízmburk je zřícenina hradu v okrese Trutnov, poprvé zmiňován v polovině 13. století. V letech 1972 – 1983 bylo jeho zavržené jádro odkryto archeologickým výzkumem pod vedením Antonína Hejny (*Durdík 1999, 599*).



V jižních Čechách se zájem o hrady datuje podobně jako v celé republice do poloviny 19. století. Prvním průkopníkem v tomto směru byl profesor Johann Matthäus Klimesch<sup>17</sup>. Tento historik a badatel zasvětil svůj život zkoumání Kaplického okresu, kde na přelomu 19. a 20. století zmapoval například i hrad Pořešín. Základní Klimeschovou prací „*Urkunden und Regesten zur Geschichte des Gutes Poreschin*“ (Durdík 2008, 3). Na počátku 20. století se započal v jižních Čechách, stejně jako na celém území České Republiky, průzkum hradů, které následně sepsal do svého monumentálního díla August Sedláček. Neopomíjel ani politické dějiny popisovaných staveb. Dalším významným počinem jihočeské archeologie je výzkum Josefa Švehly<sup>18</sup>. Tento středoškolský učitel provedl úplný odkryv zaniklého Kozího Hrádku (Švehla 1916) mezi léty 1899 - 1929. Další významný archeolog, který mapoval jihočeské hrady, byl Antonín Hejna. Tento archeolog prováděl v šedesátých a sedmdesátých letech 20. století výzkum na mnoha jihočeských lokalitách: Velešín (1973 – 1976), (Durdík 2008, 14; Hejna 1980, 1985); Příběnice (Hejna 1954, 1955, 1959); Dívčí Kámen (Hejna 1986); Strakonice (Durdík 1999, 154).

Jižní Čechy se staly i cílem systematicky sledované oblasti díky své velké koncentraci královských hradů, které vznikaly v druhé polovině 13. století (Durdík 2007, 9; Durdík – Kašička – Nechvátal 1995b). Nejlépe probádaným jihočeským hradem je hrad města Písek. Velkou monografií věnující se hradům na jihu Čech sepsal kolektiv pod vedením Karla Třísky v roce 1986 (Třísky 1986). Významně se na rozvoji kastelologie na jihu Čech podíleli regionální archeologové. Jiří Fröhlich z Prácheňského muzea v Písku se věnoval výzkumům šumavských hradů. Prozkoumal například hraniční horský hrádek na Velkém Ostrém (Fröhlich 1995) nebo připravil výstavu „Hrady českého jihu“ v muzeu v Písku v roce 1998 (Sklenář 2005, 180). Další výzkumy probíhaly na hradě na Stožecké skále. Tyto výzkumy vedl Tomáš Durdík společně s Petrem Zavřelem a Františkem Kubů z Prachatického muzea. Stejná trojice prováděla výzkum i na hradě Kunžvart na Prachaticku (Durdík – Kubů – Zavřel 2002). Tomáš Durdík při své práci navštívil většinu známých jihočeských hradů, ale dobře zmapoval především hrad v Písku a Zvíkovský hrad či Hrady na Malši. Společně s Viktorem Sušickým zmapovali zříceniny hradů, zámků a tvrzí na Jihu Čech (Durdík – Sušický

---

<sup>17</sup> Johann Matthäus Klimesch, (26. března 1850 – 13. dubna 1940) historik a badatel z Rozpoutí u Kaplice (Durdík 2008, 3).

<sup>18</sup> Josef Švehla, (15. března 1861 – 10. května 1934), amatérský archeolog a řídicí učitel v Sezimově Ústí. Archeologii se věnoval především na Táborsku, a to konkrétně zaniklému Sezimovu Ústí. Od roku 1899 prováděl výkopy na Kozím Hrádku, které skončily úplným odkryvem a následnou prezentací v roce 1929 (Durdík 1999, 545).

2002). Další výzkumy probíhaly například na hradě Helfemburk (Gabriel – Smetana 1994) či méně známé hrady, např.: středověký hrádek na vrchu Thurmbergu u Ostrova na Šumavě v okrese Český Krumlov (*Chvojka – John – Kovář 2005*). Jihočeským hradům se z pozice architektury věnuje i historik Jiří Kuthan (*Kuthan 1975, 1977, 1994*). Jako další literaturu věnující se jihočeským hradům lze uvést práce od Pavla Koblasí a Daniela Kováře *Panská sídla v jižních Čechách* nebo práci Jiřiny Doležalové *Tajemné stezky po zaniklých hradech jižních Čech*.

#### 4. DĚJINY OSÍDLENÍ A KOLONIZACE ŠUMAVY

Kolonizace byl dlouhodobý proces. Zpočátku mohla být prováděna pouze panovníkem. Později podnět k uskutečnění kolonizace vycházel z řádových domů<sup>19</sup>, od šlechty a v neposlední řadě od měšťanů. Na území Čech probíhaly dvě základní kolonizační aktivity. První (starší) byla kolonizace vnitřní, ta se objevuje již během 12. století a iniciátory byli členové feudalizující se z knížecí družiny. Druhou vlnou kolonizace byla kolonizace vnější. Ta se ovšem uplatňovala především v pohraničních oblastech, kde byli převážně kolonisté německé národnosti. Ovšem vždy mohla kolonizace probíhat pouze se souhlasem panovníka. Přesuny obyvatel prováděl panovník již od 11. století.

Významnějším přínosem pro utváření kulturní krajiny se však ukázala donátorská činnost šlechtických rodů. Ty touto cestou rozšiřovaly svůj pozemkový majetek na úkor panovníka či církevního kléru. Takový postup je možno vysledovat i u rodu Vítkovců. Posledním významným organizátorem kolonizace se stali během 13. století zámožní měšťané (*Klápště 2005, 176*). Veškerou donátorskou činnost lze spojit s příznivými klimatickými podmínkami - tzv. středověké klimatické optimum, které vrcholilo ve 12. a 13. století (*Klápště 2005, 173*). Mezi nejspolehlivější prameny poznání kolonizačních aktivit v Čechách patří především archeologický materiál. Dalšími jsou prameny toponomastické a písemné (*Sláma 1967, 434*).

Šumava jako hraniční hvozd a nárazníkové pásmo proti vnějším vlivům byla neprostupným pralesem. Pohraničním hvozdem se rozumí kompaktní pruh lesa mezi zemskou hranicí a vnějším okrajem souvisle osídlených oblastí ve vnitrozemí (*Kubů – Zavřel 2003, 673*). Pohraničním hvozdem procházely většinou zemské stezky. Ty jsou písemně doložené k 11. století. Přesto se předpokládá, že již před tímto stoletím muselo nějaké spojení existovat. Je dokonce doložena existence komunikací již v období paleolitu (*Fencl 2009, 4*). Nejznámější stezkou je asi Zlatá stezka či Zlatá cesta. První písemná zmínka o ní pochází z listiny z 19. dubna 1010. Listinou daroval římský král Jindřich II. pasovskému ženskému klášteru Niedernburg mýtní poplatky z cesty do Čech (*Zavřel, Kubů 2007, 19*). Tato stezka byla pro české země důležitá, jelikož se po ní přepravovala do našich zemí alpská sůl, která u nás byla nedostatkovým zbožím.

---

<sup>19</sup> První kláštery v českém prostředí vznikaly již ve století desátém, přesto svou kolonizační činnost uplatňovaly až od konce 12. století. Za nejstarší klášter vzniklý na našem území je pokládán Břevnovský klášter, který byl založen roku 993 knížetem Boleslavem II. a biskupem Vojtěchem.

Zlatá stezka se po přechodu zemských hranic dělila na tři větve. Větev kašpersko-horskou, větev vimperskou a větev prachatickou. Další významnou stezkou byla Linecká stezka<sup>20</sup>, která může být nazývána jako stezka Cáhlovská (*Kadlec 1949, 51*). První písemný záznam o Linecké stezce pochází z roku 906, a je tedy o více jak sto let starší jak Zlatá stezka. Na počátku 10. století vedla Linecká stezka z Lince přes Vyšebrodský průsmyk Boletickým újezdem do Netolic. I o této stezce lze nalézt záznamy v Kosmově kronice vztahující se k roku 981. Je více než pravděpodobné, že tyto stezky měly kontinuitu už od pravěku, proto se o jejich stáří může pouze polemizovat. Je ovšem zajímavé, že už ve 13. století byla Linecká stezka označována současníky za starou (*Stejskal 2003, 367*).

Pro kolonizaci v blízkosti Vítkova Hrádku byla bezesporu důležitá stezka, kterou současníci nazývali Frymburská. Ta měla zásadní vliv na kolonizaci kraje kolem dnešního lipenského jezera. O to se zasloužili především Vítkovci. Již roku 1277 byl založen Frymburk<sup>21</sup> a následně došlo k založení osady Svatý Tomáš. Na počátku 14. století byl založen nad dnešní přehradou Lipno i Vítkův Hrádek. Nymburská stezka vedla z rakouského Haslachu přes Svatý Tomáš, Frymburk, Větrnou a Zátoň do Českého Krumlova (*Kubů – Zavřel 2003, 682*). Tato stezka byla pro rozvoj hradu Vítkův Hrádek ze všech šumavských stezek nejdůležitější. Už jen tím, že ji na české straně kontrolovali Rožmberkové (*Kubů – Zavřel 2003, 682*). Významnou stezkou byla také tzv. stezka Vintířova, která získala své označení podle světce Vintíře<sup>22</sup>. Tato stezka spojovala českou kotlinu s německými oblastmi v okolí Řezna (*Kubů – Zavřel 2003, 676*). V blízkém okolí těchto stezek fungovaly nejnútější služby soumarů a pravděpodobně zde byly i ozbrojené posádky střežící tyto, pro českou kotlinu tolik důležité, zemské stezky.

Celková kolonizační činnost v raném středověku nepřesahovala nadmořskou výšku nad 400 m. n. m. Až během 8. a 9. století začala mozaika sídel postupovat do vyšších a méně úrodných míst, položených nad 400 metrů n. m. Teprve před polovinou 13. století vstoupilo osídlení do všech zemědělsky příhodných oblastí (*Klápště 2005, 172-173*). Osídlování Šumavy však neprobíhalo jen v okolí obchodních cest, ale s

---

<sup>20</sup> Linecká stezka (někdy též uváděna jako Via Antiqua) spojovala Linec s českou kotlinou. Přpravovala se převážně sůl.

<sup>21</sup> Frymburk, městečko na levém břehu lipenské přehrady v jižních Čechách.

<sup>22</sup> Svatý Vintíř, poustevník, který pocházel ze šlechtického rodu v Durynsku, zemřel v roce 1045 a pohřben byl v Břevnovském klášteře (*Otto 1907, 737*).

rozmachem středověké těžby zlata se Šumava<sup>23</sup> kolonizovala i ve vyšších nadmořských výškách. Zde nastal největší rozmach ve 13. století, kdy vznikaly první zlatokopecké osady hlavně v oblasti Kašperskohorska. Během 14. století právě na Kašperskohorsku těžba zlata vrcholila a přesunula se i do oblasti Horské Kvildy. Postupně se kolonizační aktivity spojené s těžbou zlata rozšířily i do oblasti Hartmanic<sup>24</sup>, Zdíkova<sup>25</sup>, Horní Vltavice<sup>26</sup> či Vimperka (Waldhauser 2003, 604). Během husitských válek (15. století) byla kolonizační aktivita utlumena na celém českém území, tedy i na Šumavě a k dalšímu rozvoji došlo až v 16. století.

Z celkového kontextu je patrné, že Šumava nebyla souvisle osidlována. Spíše šlo o osidlování okrajové v celkovém komplexu jižních Čech. Středověká Šumava začala být osidlována jako celek až v důsledku snahy mocných rodů typu Vítkovců nebo Švihovských z Rýzmburka či Velhartických, které teprve na přelomu 12. a 13. století získávaly potřebnou moc k zakládání svých větších mocenských center, kterým dávaly většinou německé názvy (Stejskal 2003, 367). Nejinak tomu bylo i u Vítkova Hrádku, jehož první název v němčině byl Witigstein. V „módě“ dávání německých názvů lze najít i jinou příčinu, kterou bylo, že kolonizaci ve 13. století přinášelo především německé etnikum na základě tzv. emfyteutického (německého) práva (Stejskal 2003, 369 – 370). Toto právo sloužilo k zachování pevných smluvních vztahů mezi pánem a jeho lidmi, kteří vlastnili pozemky v rodové linii a pravidelně z nich odváděli přesně stanovenou feudální rentu. Během 13. století se moc šlechty rozrůstala na úkor panovníka. Není tedy divu, že rozrůstající se doména Vítkovců na jihu Čech začala být trnem v oku panovníkům. Prvním, kdo silněji vystoupil proti této jihočeské šlechtě, byl Přemysl Otakar II. Jako protiváhu proti rozrůstajícím se Vítkovcům nechal založit města České Budějovice či město Hradiště (později Tábor) a v neposlední řadě i klášter Zlatá (Trnová) Koruna (Stejskal 2003, 368-370).

---

<sup>23</sup> Pro Šumavu bylo typické zejména rýžování zlata na zlatonosných řekách.

<sup>24</sup> Hartmanice, městečko jihozápadně od Sušice založené v roce 1315 (Profous 1947, 525).

<sup>25</sup> Zdíkov, ves 6 km severozápadně od Vimperka (Profous 1957, 764).

<sup>26</sup> Horní Vltavice, ves nad Teplou Vltavou 14 km na jih od Vimperka (Profous 1957, 584).

## 5. STŘEDOVĚKÉ HRADY V JIŽNÍCH ČECHÁCH

Vzniku dnešní podoby středověkého hradu, tak jak ho známe dnes, předcházela dlouhá doba vývoje takovýchto staveb. Samotný vznik hradu je spojen s určitým stupněm feudální společnosti. Obecně lze tvrdit, že vznik těchto sídel na našem území postupoval od jihu a západu k severu a východu (*Durdík 1998, 15*). Jako příklad je možno uvést hrad Přimda<sup>27</sup>. Tento hrad v západních Čechách je považován za nejstarší kamenný hrad na našem území. Nejstarší zpráva o hradu Přimda pochází od kronikáře Kosmy z roku 1121 (*Durdík 1998, 240*). Kromě jiného, Kosmas uvádí, že stavitelé hradu byli Němci Tato skutečnost je dokladem tvrzení, že první hrady se k nám dostávaly ze západní Evropy, kde hradní architektonická tradice měla v dané době již trvalou tradici.

Na celém území Českého království (jižních Čechy nebyly výjimkou) se nachází velké množství hradů, hradních zřícenin, zámků či tvrzí. Tyto objekty je možno rozdělit do tří skupin: hrady a zámky královské (viz příloha); hrady a zámky šlechtické (viz příloha); hrady církevní – jediného reprezentanta této kategorie lze najít v jižních Čechách (Týn nad Vltavou – viz příloha).

Hrady původně vznikaly pouze z vůle panovníka. Největšími zakladateli byli poslední Přemyslovci (Přemysl Otakar I., Václav I. a Přemysl Otakar II.). Na jejich činnost se snažili navázat i pozdější čeští panovníci - Jan Lucemburský a jeho synem Karlem IV. Především Karel IV. se snažil navázat při zakládání hradů na své předky z rodu Přemyslovců. Této snaze podřizoval také dispozice zakládaných hradů, což je patrné například u Hrádku u Purkarce. Zde se pravděpodobně pokusil navázat na podobu přemyslovského hradu s obvodovou zástavbou (*Durdík 1999, 191*). Velký stavební „boom“, který probíhal ve 13. století, byl reakcí na strukturální změny 13. století (*Durdík 1995, 331*). Se zakládáním královských hradů souviselo také zakládání královských měst (České Budějovice – 1265, Písek<sup>28</sup>) a v neposlední řadě i zakládání klášterů (Zlatá Koruna - 1263). Nejen hrady, ale i města představovala ve struktuře panovnické moci důležitá mocenská polyfunkční centra (*Durdík 1995, 331*). Královské hrady byly zakládány jako hrady strážní (Kunžvart), nebo hrady, které panovník využíval pro svůj volný čas, tedy lovecké (Myšenec u Písku). Dále nechal panovník

---

<sup>27</sup> Přimda, zřícenina hradu na dominantním vrcholu nad stejnojmennou obcí nedaleko od Rozvadova (*Durdík 1998, 239*).

<sup>28</sup> První písemný doklad o městě Písek je z roku 1243.

budovat hrady, kterými se snažil oslabit moc rozpínající se šlechty. S tímto cílem budoval hrady především Přemysl Otakar II. Jeho jihočeská činnost má liniový charakter, jelikož sleduje hlavní jihočeské toky - Vltavu, Lužnici, Blanici a Otavu. Panovník tím reagoval na rozpínání jihočeských Vítkovců. Tento fakt zastupovaly nově budované hrady Orlík, Zvíkov (jediný starší hrad), Bechyně, Hradiště, Újezdec, Písek, Myšenec, Protivín, Vitějovice, Hluboká a České Budějovice (*Durdík 1995, 334*).

Dalším typickým úkazem pro Šumavu jsou strážní tzv. horské hrádky. Většinou se jedná o malé, v extrémních polohách (v nadmořských výškách i nad 1000 m. n. m.) stavěné hrádky. Hrádky byly často jen lehce opevněné, ale krajina, která je obklopovala, byla obtížně prostupná a tvořila přirozenou obranu sídla. Jejich funkcí byla především hlásná služba a ochrana zemských stezek, neboť měli možnost velkého výhledu po krajině. I posádka na strážním hrádku byla přiměřena jeho velikosti a významu. Zdržovala se zde jen nevelká posádka, která byla schopna hrádek uchránit jen v drobnějších válkách či v případě nenadálého přepadení (*Durdík 2004, 343*). Je ovšem pravdou, že hrádky neměly velkou životnost a až na výjimky brzy po svém vzniku, zanikly, a to z důvodu své odlehlosti a špatné dostupnosti. Strážní hrádky patří k nejméně probádaným lokalitám v celém českém regionu. Je to zapříčiněno několika aspekty. Především špatnou dostupností, malou atraktivitou a v neposlední řadě se většinou tyto hrádky nacházejí v těsné blízkosti státních hranic a byly tedy posledních čtyřicet let v zakázaném hraničním pásmu, a tím byl jejich archeologický výzkum značně ztížen.

Do skupiny strážních hrádků je možno Hausberg. Byl vybudován jako královský strážní hrad nacházející se na kopci Hradiště mezi Pernakem a Želnavou. Podle pozorování J. Frölicha se jednalo o malý objekt v nadmořské výšce 940 m. n. m. (*Durdík 2003, 439*), který umožňoval dobrý výhled na oblast horního toku Vltavy a svahů od zemské hranice. Archeologickými nálezy bylo zjištěno, že hrádek byl postaven již ve 13. Století. Hausberg se rozkládal na nevelké plošině o rozměrech 26 x 26 metrů.

Jiným horským hrádkem byl hrádek vystavěný na vrcholu hory Velký Ostrý v nadmořské výšce 1293 m. n. m. Tento, dnes již nedochovaný hrádek, se nacházel v místech, kudy prochází v současné době naše státní hranice. I o tomto hrádku písemné prameny mlčí a o jeho existenci vypovídají pouze archeologické nálezy (*Durdík 2004, 345*). Na jejich základě můžeme datovat vznik hrádku do konce 13. Století. Ve své době byl zřejmě nejvýše položeným hradem v Čechách (*Durdík 2003, 438*). Ještě v 16. století

byl vyobrazován na ikonografických materiálech jako významná hradní zřícenina a v 19. století zde bylo možné nalézat zbytky zdiva. Stavba horské chaty v roce 1897 však odstranila i poslední hmotné důkazy o existenci hrádku. Dnes jeho existenci dosvědčuje jen pozůstatek do skály vysekaného příkopu, který přetínal skalní hřbet a kudy byla vedena přístupová cesta na horní plošinu (*Durdík 2004, 345*). Amatérský teplický archeolog František Olbricht byl do roku 1992 patrně jediným, kdo učinil nějaký archeologický výzkum na vrcholu Velkého Ostrého během svého putování po jižních Čechách a Šumavě v roce 1862. Dalším, kdo zde prováděl výzkumy, byl doktor Fröhlich v roce 1992 (*Fröhlich 1995, 102-103*). Jihovýchodně od Velkého Ostrého se nachází zřícenina královského hradu Kunžvart (viz přílohy – královské hrady).

Mezi strážní hrádky patří také hrad na Stožecké skále. Jde o malý objekt, který mohl pojmout jen omezený počet lidí a nehodil se k běžnému užívání (*Durdík – Kubů – Zavřel 1998, 257*). Hlavní funkcí tohoto hrádku ochrana prachatické větve Zlaté stezky. Díky nevelkému archeologickému průzkumu v roce 1991 a sběru keramiky lze počátky hradu datovat přibližně do konce 13. století. Konec jeho existence se poté datuje do století 15., maximálně do první poloviny 16. století. Hrad na Stožecké skále měl plnit pouze vojenskou a strážní funkci. Nebylo počítáno s tím, že by byla někdy využívána také jeho rezidenční funkce. Strážní (horské) hrádky pro Šumavský prostor utřídil především profesor Durdík. Dalšími hrady, které je dobré zmínit a patří neodmyslitelně k šumavským lesům, jsou. Hrnčič, Hus, Kašperk, Pajrek, Petrovice, Velhartice, Vimperk a Vítkův Hrádek.

Tyto strážní hrady, někdy nesprávně označované jako tzv. horské hrádky, jsou jednou z nejméně probádaných oblastí české kastelologie a určitě si zaslouží větší pozornost, než jaká jim byla doposud věnována.



## 6. VÍTKŮV HRÁDEK (KÁMEN)

*„Na zelené pastvině stála mohutná čtyřhranná věž, obklopená rozpadávajícími se hradbami. Neměla střechu a v jejích ohradních zdech nebyly brány tak, jak tu stojí ještě nyní, ale její obnažené kamenné zdivo nemělo ještě tu zvětralou barvu jako dnes, nýbrž bylo ještě omítnuto a obíleno, jenom je znečišťovaly ošklivé skvrny po požáru, které vycházely z oken a mířily vzhůru jako závoje komet. Také ve vnějším zdivu bylo vidět mnohé hluboké rány.“*

ADALBERT STIFTER  
úryvek z povídky Hvozď  
1841

### 6.1 Historie hradu

Dějiny tohoto hradu, jenž leží v nadmořské výšce 1032 metrů nad mořem nad obcí Svatý Tomáš, nejsou zcela jasné (zejména počátky hradu). Zřícenina se nachází na výrazném vrcholu, který se dnes tyčí nad pravým břehem lipenské přehrady.

Hrad, jenž nese jméno Vítkův Hrádek či Vítkův Kámen (z německého Witigstein) je možné nalézt v písemných pramenech také jako *Vitigstein* či *Wittingshausen*. Samotný název hradu možná vysvětluje, kdo byl zakladatelem hradu. August Sedláček k tomu napsal v knize *Hrady, zámky a tvrze království Českého*: *„Zakladatel hradu tohoto byl jakýsi Vítek, a již samo jméno toto jakož i pozdější průběh dějin Vítkova Hrádku dokazují, že to byli pánové z českého kmene Vítkovců“*. Pravdou ovšem zůstává, že první zmínky o Hradu, potažmo o okolním osídlení či jiné stavební činnosti, se datují do druhé poloviny 13. století. Otázkou však zůstává, kdo se stal oním zakladatelem, který měl právo zakládat v hraničních hvozdech českého království hrady. Jelikož se August Sedláček domnívá, že hrad patřil krumlovské větvi Vítkovců, tak se nám nabízí řešení, že oním zakladatel hradu mohl být Vítek z Načerance nebo též z Krumlova (1220 – 1277) (*Sedláček 1932, 74*). Jisté zůstává pouze to, že hrad založili Vítkovci, a to buď krumlovská, nebo rožmberská větev.

Podle některých historiků spadají počátky hradu před rok 1277<sup>29</sup>. Ovšem do písemných pramenů vstupuje spolehlivě až roku 1347. Písemné záznamy však nepojednávají o hradu, ale o kostele Svatého Tomáše, který se nachází pod dnešní zříceninou ve stejnojmenné obci. Kostel Božího Umučení (dnes Svatého Tomáše)

---

<sup>29</sup> Tento rok by mohl být dokladem, že zakladatelem Vítkova Hrádku je Vítek z Načerance (*Sedláček 1884, 74*).

nechal vystavět Petr z Rožmberka (*Šimák 1938, 1091*). Kostel ve Svatém Tomáši může být starší než hrad sám. Dříve byl farním chrámem samostatné farnosti, ale již ve 14. století byl farní úřad přeložen do Německého Rychnova (Deutsch Reichenau) a Sv. Tomáš zůstal kostelem filiálním.

Je tedy patrné, že rané dějiny Vítkova Hrádku jsou velmi nečitelné. Co mohlo být skutečným důvodem, že „Rožmberkové“ postavili hrad v takto odlehlých končinách? Možná chtěli chránit obchodní stezku vedoucí přes Frymburk a Haslach do Horního Rakouska. Možná chtěli chránit dva kláštery, Vyšebrodský a Schläglský, které jsou od Sv. Tomáše přibližně stejně vzdáleny a oba dva byly pro Rožmberky cenné (*Markus 1882, 6*). Samotní Vítkovci svoji činnost rozvíjeli i jako významní kolonizátoři horního Povltaví a ve druhé polovině 13. století už vlastnili majetky též v rakouském Waldviertlu<sup>30</sup>. Po vymření krumlovské větve Vítkovců roku 1302 zdědil hrádek Jindřich I. z Rožmberka. Od té doby po celé 14. století byl hrad majetkem pánů z Rožmberka. V této době se hrádek stal jejich mocenským a správním bodem na jejich velkém panství (*Durdík – Sušický 2002, 141*).

Další nesmazatelnou stopou v dějinách hradu je uvěznění českého krále Václava IV.<sup>31</sup> v roce 1394 v jeho prostorách, kterého Jindřich z Rožmberka<sup>32</sup> coby straník králova bratra Jošta roku 1394 přepravoval do zajetí na rakouský hrad Wildberg, jenž patřil pánům z Štáhemberka. (*Havlice 2004, 3*).

Během husitských válek patřil Vítkův Hrádek stále Rožmberkům, konkrétně byl rožmberským pánem Oldřich<sup>33</sup>, věrný stoupenec katolické strany. Samotné husitské války hrad nijak nezasáhly, ale okolní krajina velmi trpěla pod nájezdy husitských vojsk. Byla dobytá některá významná města, například Prachatice či Zlatokorunský a Vyšebrodský klášter, tedy centra rožmberských držav. Tato skutečnost vedla Oldřicha k uzavření míru s Tábority 10. září 1424. Ve smlouvě byly chráněny právě rožmberské hrady na Vltavě (tedy i Vítkův Hrádek) (*Sedláček 1932, 75*). Možný strach z husitů či potřeba získávat neustále finance na nákladné boje s husity vedly Oldřicha z Rožmberka k zastavení Vítkova Hrádku 9. srpna 1427 svému švagru, rakouskému šlechtici Reinprechtovi z Wallsee. Reinprecht z Wallsee (za Vítkův Hrádek zaplatil 2000 kop Vídeňských halířů a koupí hrádku chtěl lépe chránit rakouskou zemskou hranici) byl

---

<sup>30</sup> Hrad založený na hranici Českého království a Rakouského markrabství. V té době spojených pod vládou českého krále Přemysla Otakara II.

<sup>31</sup> Václav IV. (1361-1419), král Český v letech 1378-1419 a římsko-německý král v letech 1376-1400.

<sup>32</sup> Syn Oldřicha z Rožmberka, člen panské jednoty a purkrabí na Pražském hradě. (+28. 7. 1412).

<sup>33</sup> Oldřich II. z Rožmberka (13. ledna 1403– 28. dubna 1462), syn Jindřicha III. z Rožmberka. Katolický šlechtic, po bitvě u Lipan se stal uznávaným vůdcem katolických pánů v Čechách (*Halada 1999, 472*).

nejen přítel Oldřicha (roku 1418 se oženil s Oldřichovou sestrou Kateřinou), ale byl i katolík a účastnil se i bitvy u Světlé<sup>34</sup> 12. března 1427, kde byl ovšem poražen a jeho korouhev se dostala do rukou nepřátel. Ve vlastnictví pánů z Wallsee byl hrádek do roku 1464, kdy syn Oldřicha z Rožmberka, Jan II. z Rožmberka<sup>35</sup>, hrádek koupil zpět. Po této události a navrácení hrádku do rukou Rožmberkům se opět stal Vítkův Kámen jejich správním bodem. Hrad často trpěl tahanicemi uvnitř Rožmberského rodu, kde vznikaly určité neshody mezi syny Jana II.

Dalo by se říct, že až do počátku 17. století mizí o Vítkově Hrádku veškeré záznamy. V roce 1602 se dostal do vlastnictví panovnického rodu Habsburků, konkrétně do vlastnictví císaře Rudolfa II.<sup>36</sup>, neboť se poslední Rožmberk Petr Vok<sup>37</sup> dostal do finančních potíží. Byl nucen prodat nejen Vítkův Hrádek, ale i celé krumlovské panství. Do dějin se hrádek opět zapsal v prosinci 1618, kdy se jej zmocnili rakouští stavové. „*Rebelové rakouští času nočního hrad přepadli a drželi.*“ (Sedláček 1932, 78). Nicméně, po potlačení stavovské rebelie a porážce stavovského vojska na Bílé hoře<sup>38</sup> byl hrádek obsazen císařskou posádkou (Durdík – Sušický 2002, 141) a koncem roku 1622 se hrádek stal majetkem rodu Eggenberků, konkrétně Jana Oldřicha z Eggenberku<sup>39</sup>. V této době zuřila na Evropském kontinentě řada bojů, kterým se souhrnně říká Třicetiletá válka. Během těchto bojů byla na hradě umístěna i císařská posádka v některých časech i dvousetčlenná. Nejhůře bylo hradní posádce asi v září roku 1648, kdy švédská vojska zaútočila na Český Krumlov. Švédská vojska pod velením generálů Banéra, Törstenssona a Bittenberga donutila město se vzdát. V té době byla na Vítkově hrádku eggenberská posádka. Rychle byla dostavována a opravována opevnění a důležité opěrné body byly obsazovány vojskem. Konrád Balth von Starhemberg si ve své *Zprávě o ochraně země a hranic* z let 1646-1647 stěžuje na knížete krumlovského, který nechce v této věci nic dělat. „*Svatý Tomáš byl dobře zásoben a opevněn. Rakouské opevnění na této straně*

<sup>34</sup> Bitva u Světlé (Zwettlu) 12. března 1427. Drtivé vítězství táboritů a sirotků pod vedením Prokopa Holého. Následně byl vypálen klášter ve Zwettlu a toto vítězství se stalo přelomem k proslulým spanilým jízdám.

<sup>35</sup> Jan II. Rožmberka (asi 1430 - 8. listopadu 1472), byl nejmladším ze tří synů Oldřicha a po smrti Jindřicha IV. z Rožmberka se ujal vlády na panství. Byl stoupencem Jiřího z Poděbrad a zakladatelem Jednoty Zelenohorské (Halada 1999, 472).

<sup>36</sup> Rudolf II. (18. července 1552 – 20. ledna 1612) Císař Římský, král český, uherský a chorvatský. Bratr Matyáše a syn Maxmiliána II.

<sup>37</sup> Petr Vok (1. října 1539 - 6. listopadu 1611) – Bratr Viléma z Rožmberku a syn Jošta III. z Rožmberka. Byl posledním Rožmberkem a s jeho smrtí vymřel rod po meči (Halada 1999, 472).

<sup>38</sup> Bitva na Bílé hoře – 8. listopadu 1620. Porážka českého stavovského vojska pod velením Kristiána I. Anhaltského a Jindřicha Matyáše Thurna. Od vojsk císařských pod velením Karla Buquoye a Maxmiliána I. Bavorského.

<sup>39</sup> Jan Oldřich z Eggenberku (1568 – 1634) Jan Oldřich se stal zakladatel Eggenberských držav v Čechách, původně tento rod pocházel ze Štýrska (Halada 1999, 148).

*svahu není nic platné, když se neopevní i česká strana“.* (Dolzer 1935, 23-24) Starhemberg radil postavit šance (opevnění) před frymburským mostem. Staré šance v „háji“ nad Aigenem byly obnoveny a nové vyzdviženy při Vltavické cestě (Wuldauerstrasse). Nebezpečí nakonec pominulo bez boje, protože Bittenberg vzdal svůj plánovaný bezúčelný vpád, který by ho stál mnoho obětí. Uvědomoval si, že šumavské průsmyky byly chráněny šancemi a zátarasý a dobře obsazeny vojskem. Přestože k bitvě nedošlo, máme důkazy o tom, že Švédové byli v okolí Vítkova Hrádku. Nachází se zde malé koňské podkovy, jaké měli švédští koně (Dolzer 1935, 24).

Vzhledem ke skutečnosti, že císařská vojska dobyla Český Krumlov již 2. října, nestihla švédská vojska na Vítkův Hrádek ani zaútočit. Po třicetileté válce byl na hrádku proveden inventář všech věcí, které se na něm nacházely. Inventář, jenž byl pořízen 14. prosince 1649, dokládá, že hrádek byl celkem nadstandardně vyzbrojen a zabezpečen. Z tohoto inventáře také vyplývá, že hrádek sloužil výlučně jako válečná pevnost bez velkého důrazu na pohodlí posádky (Sedláček 1932, 78). *„Na Vítkově Hrádku bývalo ve starší době málo zbraně, více jí tu shledalo za války třicetileté. Kromě již dotčených zbraní v baště nad branou byly tu dva malé mosazné kusy na lůžkách se 4 kolesy nepobitými, 13 mušket, 11 halaparten a jeden druml (totiž buben). Ve zbrojnici bylo 19 mušket, 30 prajtedenkův (snad oštípův), 8,5 velikých, 6,5 malých soudků prachu střelného, mnoho svazků doutníkův, 661 železných koulí velikých i malých a 129 koulí granátových nenaplněných, 2 soudky železných koulí tuplhákových, soudek sanitru, 412 kartáčův, soudek smolný. V „horním rondelu“ (tj. jedné z bašt za věží) byla 4 malá mosazná děla na lůžkách se 4 pobitými kolesy a tolikéž nepobitými, a 9 nepobitých tuplhákův.“* (Sedláček 1932, 73). Dále z inventáře vyplývá, že hrad měl velkou bránu, padací most s dvěma dřevěnými mřížemi a závorou, malá dvířka u cely na schodiště, dveře u vodního rezervoáru, dva dubové džbery na vodu a u studny před bránou také jeden džber (Dolzer 1935, 26). Po roce 1649 byl hrad využíván spíše jako správní centrum a nezaujímal nějaké významnější místo, neboť ani pečlivý rožmberský kronikář Václav Břežan o Vítkově Hrádku nic nezaznamenal. Z toho je patrné, že hrádek ztrácel na významu. Ovšem vojenský a strážní význam zde přetrvával, na rozdíl od jiných hradů, až do novověku. Byli zde ubytováni úředníci, kteří dohlíželi na chod hradu a přilehlých osad (Durdík – Sušický 2002, 141).

Přestože z doby pobělohorské chybí prameny vztahující se k hrádku, nebyl hrádek opuštěn a sloužil i jako ubytovna pro úředníky. Mohlo by se zdát, že byl hrádek odsunut na „druhou kolej“, ale není tomu zcela tak, neboť ještě v roce 1725 byla na

hrádku provedena rozsáhlá rekonstrukce střechy na věži (dochoval se rozpočet opravy). V této době byl již Vítkův Hrádek po vymření Eggenberků<sup>40</sup> pod patronací pánů ze Schwarzenberka<sup>41</sup>. V průběhu 18. století ale hrádek rychle pustl, přispěl k tomu i požár, při kterém shořelo všechno dřevěné vybavení hrádku. Mezi místními obyvateli dlouho kolovala pověst, že oheň založil syn polesného, který v té době obýval hlavní věž hrádku. „*Prý rozjívěný hoch myslivcův nešťastným vniknutím v jedné světnici oheň založil, od něhož potom vše, co bylo na hradě ze dřeva, se spálilo a v popel obrátilo.*“ (Sedláček 1932, 78). Po této události začal hrádek chátrat. Mezi další stavební aktivity na hrádku patřila oprava hradeb a výstavba dřevěného schodiště ve věži. Tato stavební úprava proběhla na popud knížete Schwarzenberka 12. října 1869 (Sedláček 1932, 78). Je též zajímavostí, že hrádek navštívil po této rekonstrukci v červenci 1871 i korunní princ Rudolf I. Habsburský, syn C. a K. Císařské milosti Františka Josefa I. Ale i přes tyto, spíše konzervační práce, již nikdy Vítkův Hrádek nenabyl své dřívější vážnosti.

V polovině devatenáctého století, s rostoucí oblibou výletů do přírody a rostoucím rozmachem romantismu, se zdála být zřícenina Vítkova Hrádku, nalézající se v lesích na historické hranici Českého království, přímo ideálním místem. Možná i proto zde už v roce 1871 bylo vybudováno místo stávajícího dřevěného schodiště kamenné (Havlice 2004, 3). Po těchto romantických a dílčích úpravách z roku 1905 byl hrádek ve vlastnictví pánů ze Schwarzenberka až do konfiskace majetku. Za První Republiky se Schwarzenberkové rozhodli nechat zříceninu zrestaurovat. V létě 1934 byly zdi zpevněny, zbudováno ohrazení a chybějící kamenné desky byly doplněny. Ve vnitřním dvoře byl odklizen staletý nános sutin až na zbytky zdiva, z kterých si lze udělat přibližnou představu o členění místností v hradu. Také hradní studna, dlouho zasypaná, byla znovu vyhloubena. Staré zdivo studny bylo velmi dobře zachovalé a voda se objevila již v hloubce 4,5 m. Schwarzenberkové vynaložili na tyto práce sumu 30tisíc Kč. „*Tato „oběť“ je ještě významnější vzhledem k současné krizi a nedostatku peněz, kterým trpí i takto velká panství.*“ (Dolzer 1935, 81).

Po mnichovské dohodě se na podzim roku 1938 hrádek dostal do zabraného území a byl rázem součástí Třetí říše. Po druhé světové válce a následných konfiskacích majetku byl hrádek na krátko ve vlastnictví Klubu českých turistů, ale po roce 1948 byl zestátněn. Po únorovém komunistickém převratu (1948) se hrádek opět ocitl mimo

---

<sup>40</sup> Eggenberkové vymřeli roku 1774, ačkoli Po meči rod vymřel už roku 1717 Janem Kristiánem II. Poslední majitelka panství se jmenovala Eleanora z Eggenberku (Halada 1999, 148).

<sup>41</sup> Schwarzenberkové - původně starý franský rod prvně doložený k roku 1172 (Halada 1999, 502).

dosah turistů, neboť jeho strategická poloha ho zcela jasně zařadila mezi klíčové objekty v českém pohraničí. Hrádek po roce 1948 obsadili vojáci československé lidové armády a vybudovali si zde v roce 1950 pozorovatelnu. V roce 1952 na hranicích vznikla železná opona, čímž byly zpřetrhány veškeré kontakty jak s rakouskou, tak i českou veřejností. Na Vítkově Hrádku vládla armáda a nastal čas největší devalvace památky (Kovář – Koblasa 1996, 7). Veřejnosti byla návštěva hrádku odepřena až do listopadové sametové revoluce 1989. Roku 1990 přešel hrádek do vlastnictví obce Přední Výtoň. Ta však neměla nedostatek financí na potřebnou důkladnou rekonstrukci hrádku, neboť hrádek byl v havarijním stavu díky čtyřicetileté nadvládě československé lidové armády, že byl v devadesátých letech vyhlášen z bezpečnostních důvodů zákaz vstupu na hrádek. Tato situace se začala pomalu měnit v roce 1999, kdy byla hradní zřícenina pronajata občanskému sdružení Vítkův Hrádek, které si jako svůj cíl určilo znovu hrádek zpřístupnit široké veřejnosti. Za podpory obecního úřadu v Přední Výtoni, Okresního úřadu v Českém Krumlově a Okresního muzea v Českém Krumlově byl hrádek v roce 2005, k příležitosti dvousetletého výročí narození „básníka Šumavy“ Adalberta Stiftera“, slavnostně zpřístupněn.

## 6.2 Stavebně historický průzkum

Většina Českých hradů (výjimkou nebyl ani Vítkův Hrádek) procházela složitým stavebním vývojem. Proto jejich počátky jsou jen stěží identifikovatelné a bez hlubších archeologických výzkumů bychom dnes nemohli určit přesný stavebně historický vývoj jakéhokoliv hradu.

Zřícenina Vítkova kamene se nachází v nadmořské výšce 1035 m na vrcholu stejnojmenného návrší, které se vypíná na jižní straně širokého vltavského údolí, které je dnes již zatopené vodní nádrží Lipno<sup>42</sup>. Samotné centrum hradu, tedy mohutná hranolovitá věž neboli donjon, je vystavěná na skalní vyvýšenině vzniklé zvětráváním biotitické žuly vystupující přibližně 3 metry nad úroveň okolního terénu. Samotná hranolovitá věž, jejíž rozměry 17,5 × 13,7 m patří mezi největší na území České republiky. Podobná věž typu donjonového se nachází například na zřícenině hradu Rabí<sup>43</sup> v západních Čechách či na hradě Kunžvart<sup>44</sup>. Vítkův Hrádek je typickou ukázkou hradu donjonového typu (Durdík 1999, 598), a proto byla tato věž prvním počinem při

<sup>42</sup> Vodní dílo Lipno I bylo vystavěno v letech 1952 – 1959.

<sup>43</sup> Hrad Rabí, zřícenina hradu v západních Čechách.

<sup>44</sup> Hrad Kunžvart. Zřícenina hradu v jižních Čechách v blízkosti obce Strážný.

stavbě hradu. Měla mít funkci jak obranou, tak i obytnou. Je možné, že hradní věž mohla být chráněna nějakou palisádovou hradbou nebo něčím podobným, ale zdá se, že to není pravděpodobné. Zda měl hrad od svých prvopočátků i nějaké vnější opevnění se tedy doposud neví. Samotný donjon byl zřejmě od svého počátku tří podlažní a jednotlivé úrovně oddělovaly dva ploché dřevěné stropy, což dosvědčují římsy ve výšce každého patra. Přízemí, které nebylo ještě obytné, bylo osvětleno z bezpečnostních důvodů pouze úzkými střílnovitými otvory. V přízemí se nejspíše nacházela kuchyně, zbrojnice či jiná, pro chod hradu potřebná zařízení. První i druhé patro byly bezpochyby obytné, neboť byly osvětlené velkými čtverhrannými okny. Zde se nacházela velká sálová prostora, a že šlo skutečně o obytné prostory, dosvědčuje i fakt, že se na severozápadní straně prvního patra nachází převět<sup>45</sup> (obdobně ve druhém patře). Tato dvě patra, tedy první a druhé, byla nejspíše nějak rozdělena, a to s největší pravděpodobností nějakými dřevěnými příčkami. Poslední třetí patro sloužilo pravděpodobně jen jako obranné či jako provozní. Jak byla věž zastřešena a jak vůbec byla zakončena, se neví (*Durdík – Sušický 2002, 143*). Je ovšem pravděpodobné, že v posledním patře věže byly nastaveny štíty členěné řádkou oken (*Havlice 2010, 533*). Tento stavební zásah se udál ještě před třicetiletou válkou a tento stav je dokonce zachycen na malbě Ferdinanda Runka z roku 1803. Samotná věž je stavěna z lomového kamene a její tloušťka je 140 cm. Na jižní vstupní straně je donjon opatřen nižším polygonálním přístavkem, který je rozdělen do tří malých místností. Na místě polygonální přístavku, zřejmě ještě před jeho stavbou, existovalo malé orkánovité hradbou ohraničené nádvoří (*Durdík 2002, 107*).

Přístavek, a tedy i celé jádro hradu, byl přístupný pouze po dřevěném padacím mostě, jenž jej spojoval se samostatně stojícím skalním blokem, jehož vnitřní strana byla z důvodu většího zabezpečení vstupu uměle přitesána (*Havlice 2004, 4*). Jako velmi pravděpodobné se také jeví, že na kamenném bloku stávala nějaká budova, která ale bezesbytku zanikla a její existenci by prokázal jen důkladný archeologický výzkum. Co se týče okolní zástavby, tak lze doložit, že donjon byl obklopen samostatnými hospodářskými a obytnými budovami, jejichž přesnou polohu a podobu by mohl opět určit případný archeologický průzkum.

V průběhu 16. století s rozvojem palných a jiných dokonalejších obléhačích zbraní byl kladen důraz i na zlepšení obranyschopnosti hradu. Dosavadní řešení pasivní

---

<sup>45</sup> Nejpokročilejší forma středověkého záchodu, nejčastěji ve formě arkýře, opatřeného kamennou sedačkou s otvorem (*Durdík 1998, 233*).

obranu hradu přestalo vyhovovat, a proto vzniklo na Vítkově hrádku vnější opevnění ve tvaru nepravidelného pětiúhelníku (*Havlice 2004, 4*) s pěti bastiony<sup>46</sup> čtyřbokého půdorysu. Hrad plně využíval i přírodní podmínky pro svoji ochranu. Do opevnění byla zakomponována i skalka umožňující nástup do obytné věže (*Havlice 2010, 534*). Ostatní okolní terén byl využíván jen v omezeném měřítku, neboť k samotným hradbám nepřiléhaly žádné zemní násypy (až na malý kousek před čelní hradbou). Samotné bastiony, na svou dobu velice moderní, měly čtyřboký půdorys a byly nejspíše zastřešené. Jejich výška nepřesahovala výšku samotných hradeb (*Durdík – Sušický 2002, 144*). Je nutné podotknout, že zdivo nového opevnění bylo relativně tenké a tudíž už v době stavby nevyhovovalo tehdejšímu obléhacím zbraním. Bastiony, stejně jako nejvíce ohrožené úseky kurtin<sup>47</sup>, obsahovaly tři úrovně úzkých střilen pro střelce z ručních palných zbraní (*Havlice 2004, 4*). Horní střelecký ochoz na kurtinách a stejně tak i na bastionech byl zcela průběžný, proto zajišťoval dokonalé spojení případných obránců hradu. Celá dlouhá a přímá severovýchodní kurtina byla přistavěna a rozměrná budova - nejméně její střední část byla podsklepena (*Durdík – Sušický 2002, 144*).

Samotný vnitřní hrad prošel před začátkem třicetileté války stavebními úpravami. Přístavek velké věže byl opatřen patrem a ukončen zřejmě opět atikou či ochozem. Další zásahů se dočkaly i okenní a dveřní otvory donjonu. V této stavební fázi mohly vzniknout i štíty velké věže či nové uspořádání jejího vnitřního členění (*Durdík – Sušický 2002, 144*). Další stavební úpravy postihly i vnější opevnění, které je dnes nejlépe patrné v prostoru jižního bastionu. Mezi jihovýchodním bastionem a skalním blokem před vstupem do věže se nacházela hlavní brána hradu, která dle písemných pramenů měla věžovitou podobu. Jako každý středověký hrad, i Vítkův Hrádek pro svůj chod potřeboval dostatečné zásobování vodou. To pravděpodobně zajišťovala dosud neobjevená studna, o níž je písemný zápis z roku 1649. Na hradě se nachází ještě jedna, nejspíše barokní studna, kterou je možno vidět v příkopu před vstupem do hradu (*Havlice 2010, 534*).

Dalším unikátním stavebním zařízením jsou keramické trubky vložené do jižní fasády věže. Tyto trubky pravděpodobně sváděly dešťovou vodu do hradní cisterny nacházející se pod polygonálním přístavkem. Celá cisterna je vytesána do skalního podloží a sloužila zřejmě jako základním zdrojem vody, pokud se nedařilo narazit na

---

<sup>46</sup> Bastion – obezděná velká polygonální dělostřelecká bašta novověkých pevností a hradů (*Durdík 1998, 53*).

<sup>47</sup> Kurtina – část opevnění mezi střeleckými stanovišti. Nejčastěji mezi věžemi, baštami či bastiony (*Durdík 1998, 162*).



vodu v hlubokých hradních studnách. To se týkalo zejména hradů nacházejících se ve vysokých nadmořských výškách, kde se spodní voda nemusí vůbec vyskytovat.

### 6.3 Památková péče a současný stav

Památková péče o Vítkův Hrádek se dá datovat od roku 1989 s pádem železné opony<sup>48</sup>. Údržba hradu před rokem 1989, kdy byl v majetku Ministerstva národní obrany, byla prakticky nulová, což mělo za následek vznik celé řady statických poruch a částečnou destrukci vnitřního schodiště (Havlice 2010, 532). Po roce 1989 přešel hrádek do vlastnictví obce Přední Výtoň, ovšem ani tento stav nebyl pro hrádek ideální. Samotná obec neměla dostatek financí na důkladnou rekonstrukci a stabilizaci objektu.

V roce 1999 přešel hrádek do pronájmu Občanského sdružení Vítkův Hrádek<sup>49</sup>. To začalo s okamžitými zajišťovacími pracemi. Do roku 2005, kdy byl hrad otevřen pro veřejnost<sup>50</sup>, se povedlo provést statické zajištění a konzervace zdiva donjonu i samotného vnějšího opevnění. Do věže bylo vloženo nové dřevěné schodiště a vyhlídkový ochoz. Celý projekt znovu zpřístupněného hradu byl nazván „**Vítkův Hrádek – symbol vzájemnost**“. Cílem občanského sdružení bylo nejen zpřístupnit významnou kulturní památku, ale i otevřít místo pro vzájemné setkávání česky a německy mluvících lidí na pomezí tří států – Čech, Rakouska a Německa.

---

<sup>48</sup> Železná opona je označení pro hranice mezi východním a západním blokem v době studené války.

<sup>49</sup> Občanské sdružení Vítkův Hrádek je nezávislé, nepolitické sdružení pečující o hradní zříceninu Vítkův Hrádek.

<sup>50</sup> Konkrétně 9. července, u příležitosti výročí narození „básníka Šumavy“ Adalberta Stiftera, rodáka z Horní Plané.

## 7. ARCHEOLOGICKÝ VÝZKUM VÍTKOVA HRÁDKU

Archeologický výzkum na Vítkově Hrádku lze rozdělit do dvou etap: před rokem 1989 a po roce 1989. Nejstarším a nejznámějším archeologickým nálezem z hradu je dvojice bronzových mečů ze sklonku doby bronzové, konkrétně ze závěrečného období mohylové kultury (*Beneš 1989, 19*), které se podařilo nalézt někdy kolem roku 1880. Tyto meče zaznamenal do literatury Eisner v roce 1923, který si jich povšiml při studiu ve schwarzenberských sbírkách na zámku Ohrada u Hluboké nad Vltavou. Meče byly uloženy mělce, v hloubce šířky jedné dlaně (*Beneš 1989, 18*) pod povrchem v prostoru před vstupem do zříceniny. (*Havlice 2010, 534*). Jedná se o dva bronzové meče o délce 646 mm a 640mm. Meče mají plné jazykovité rukojeti s odlomenými konci a úzké dlouhé čepele, z nichž jedna je zesílena středovým žebrem. V záštitách mečů se dochovaly bronzové nýty, které dokládají, že rukojeti byly vykládané destičkami z organického materiálu. Mohlo by se jednat o dřevo, eventuelně kost či rohovina (*Beneš 1989, 19*). Meče jsou v současné době uloženy v ohradské sbírce Jihočeského muzea v Českých Budějovicích pod inventárním číslem 728 – 729. Je zajímavostí, že díky drobné sondáži v roce 1965, kterou provedl Antonín Beneš v místě nálezu těchto dvou mečů, se podařilo doložit, že meče nepocházejí z nálezového kontextu, nýbrž byly na místo uloženy patrně až ve středověku (*Havlice 2010, 535*). Toto tvrzení může doložit rozdílná patina na povrchu jednotlivých mečů, neboť u jednoho je tmavozelená, vředovitá a u druhého tmavozelená, hladká (*Beneš 1989, 18*). Z toho lze vyvodit, že se původně nacházely v prostředí s jiným chemickým složením. Na Vítkův Hrádek tak s největší pravděpodobností byly přeneseny a zakopány před bránu z důvodů magické ochrany vstupu do hradu. Tento akt mohl být proveden už při stavbě hradu nebo v průběhu jedné z jeho rekonstrukcí (*Havlice 2010, 535*).

V roce 1988 (konkrétně 26. srpna) proběhl ověřovací průzkum v místě nálezu dvou bronzových mečů. Současně s tímto průzkumem proběhl na svazích kopce i v hradním areálu povrchový sběr, který přinesl „nevýrazné“ zlomky středověké a novověké keramiky (některé z tuhé hlíny) a jeden železný hřebík. Další soubor středověkých a novověkých keramických zlomků byl nalezen Antonínem Benešem na dvou porušených místech východně od věže (*Beneš 1989, 19 – 20*). Kvůli dlouhodobé izolaci hradní zříceniny, která se nachází v pohraničí, byl v poválečném období značně ztížen její jakýkoliv výzkum, který mohl vést k zachycení archeologických nálezů.

K nárůstu archeologických nálezů došlo až po roce 1989 v souvislosti se stavební obnovou a opětovným zpřístupněním hradu veřejnosti (*Havlice 2010, 535*).

První velký výzkum na Vítkově Hrádku se uskutečnil v roce 2004 a probíhal od 13. září do 13. Října. Jednalo se o záchranný archeologický výzkum v souvislosti s plánovaným otevřením a zpřístupněním hradního donjonu veřejnosti a výstavbou nového dřevěného schodiště s ochozem, které mělo nahradit částečně zřícené kamenné schodiště z 19. století (*Havlice 2010, 535*). Archeologický výzkum proběhl formou předstihové sondáže za účasti archeologů z Národního památkového ústavu v Českých Budějovicích Regionálního muzea v Českém Krumlově. Celkem byly položeny čtyři sondy v místech plánovaných základových patek dřevěného schodiště a ochozu. V době zahájení výzkumu se v hradním donjonu nacházela silná, místy až 30 cm vrstva kamenné destrukce a interiér věže byl místy zarostlý náletovou vegetací. Ony čtyři archeologické sondy byly položeny také k vnitřnímu líci západní, severní a východní obvodové zdi hradního donjonu. S probíhající sondáží uvnitř donjonu byly zároveň sledovány i terénní úpravy kolem vnějšího opevnění (*Havlice 2010, 535*). Během výzkumu proběhla dokumentace hradní věže společností GEO-CZ vedené Jiřím Šindelářem. Předmětem dokumentace se stala část hradu zasažená stavebními aktivitami a pro mapování byla použita totální stanice Trimble 3605. Dokumentace byla provedena kombinací polární metody a blízké fotogrammetrie. Získané materiály byly zpracovány v programu GEUS. Veškeré měření je zpracováno formou účelových map v digitální formě a celá dokumentace je uložena v archivu firmy GEO-CZ. Při měření byl využit také souřadnicový systém S – JTSK a výškový systém Bpv (*Šindelář 2005*).

V roce 2010 proběhl další záchranný archeologický výzkum vnějšího opevnění. Při tomto výzkumu bylo položeno pět archeologických sond v souvislosti s plánovanou výstavbou užitkové budovy na jihovýchodě hradní zříceniny v prostoru původního nástupu do hradního donjonu. Bylo zde zachyceno zajímavé spojení gotického opevnění s renesančním bastionem a raně barokním rondelem. Během tohoto výzkumu se počet archeologických nálezů příliš nezvýšil a nelišil od výzkumu v roce 2004. Opět byla silně zastoupena keramika (většinou zlomky) od středověké po novověkou. Vzhledem ke skutečnosti, že výzkum ještě není zpracován, vychází moje informace pouze z ústního sdělení vedoucího výzkumu Mgr. Jiřího Havlice.

## 8. HMOTNÉ NÁLEZY Z VÝZKUMŮ

V této části práce se věnuji nálezům z výzkumů v roce 2004.

### 8.1 Sonda 1/2004

Tato sonda byla položena k vnitřnímu líci severní obvodové zdi hradního donjonu. Její rozměry byly 380 x 300 cm. Nejprve byla odebrána recentní povrchová vrstva, pod níž byl ve střední části sondy odkryt mohutný skalní blok o rozměrech 280 x 240 x 220 cm, k jehož severní straně bylo přiloženo obvodové zdivo věže 1017 (*Havlice 2010, 535*). Na protilehlé jižní straně je ke skalnímu bloku připojena oboustranně lícovaná zeď 1008, která pokračuje dále do interiéru a vnitřek donjonu rozděluje na dvě poloviny (*Havlice 2004, 6*). Základová spára zdi založená na rostlou skálu se nachází v hloubce 90 cm. Skalní blok společně se zdí 1008 dělí sondu na dva rozdílné sektory, přičemž každý z nich má zcela rozdílnou stratigrafii. V západním sektoru se pod recentní vrstvou 1001 nacházelo 80 cm silné souvrství 1002 a 1007, které obsahovalo středověkou keramiku a úlomky hlazené maltové podlahy (*Havlice 2010, 535*). Následující vrstva 1004 byla tenká, písčité a na ni navazovala spáleništní vrstva 1005 s kusy spálených dřev a uhlíků. Následně se objevila další písčitohlinitá vrstva 1006, která je stratigraficky nejstarší vrstvou překrývající 40 cm široký předzáklad obvodové zdi hradního donjonu 1017 (*Havlice 2010, 535*). Nejstarší kulturní vrstvou v tomto sektoru byla vrstva 1013. Tato hlinitá vrstva obsahovala početný soubor keramiky z konce 13. a průběhu 14. století. Do vrstvy 1013 byl zahrouben základový vkop obvodového zdiva donjonu 1014 vyplněný písčitou vrstvou. Poslední a nejspodnější vrstvy 1015 a 1016 překrývaly členité skalní podloží, respektive vyplňovaly pukliny mezi skalními bloky (*Havlice 2010, 535*).

Východní sektor sondy 1/2004 měl silnou recentní vrstvu 1001 a na ni navazovala vrstva 1003 mocná 45 cm. Ta byla tvořena stavební destrukcí jako malta, kameny, písek či úlomky cihel a omítky. Tato vrstva překrývala pozůstatky podlahy, ze které se zachovalo pouze maltové lože 1009 s negativními otisky cihel. Ovšem tyto cihly byly před jejím zasypáním kompletně odstraněny. Tato podlaha ležící v hloubce 40 – 60 cm pod současným povrchem se připojovala jednak k obvodovému zdivu 1017, jednak k vnitřní dělicí zdi 1008 a skalnímu bloku. Pod touto podlahou se nacházelo hlinité a hlinitopísčité asi 60 cm mocné souvrství, přičemž některé obsahovaly větší

počet lomových kamenů (*Havlice 2010, 536*). Nejvíce takovýchto kamenů (některé dosahovaly i velikosti 70 cm) (*Havlice 2004, 7*) se nacházelo ve vrstvě 1011 překrývající mírně vysunutý nepravidelný líc obvodové zdi donjonu 1017, který mohl být pozůstatkem rozrušeného předzákladu (*Havlice 2010, 536*). Základová spára obvodové zdi 1017 se zde nacházela v hloubce 115 cm a oproti sousednímu sektoru zde nenasedala na skálu. Pod touto vrstvou byla dále zjištěna vrstva 1018, ve které bylo velké množství uhlíků a další hlinitopísčité vrstva 1020, která společně s geologickou vrstvou 1016 vyplňovaly sníženou skalní lavici a zabíhaly pod základ zdi 1017 (*Havlice 2004, 7*). Stejně jako v sousedním sektoru, ani zde nebylo skalní podloží, ač značně členité, nijak upravováno (*Havlice 2010, 536*).

Popis vrstev v sondě 1/2004:

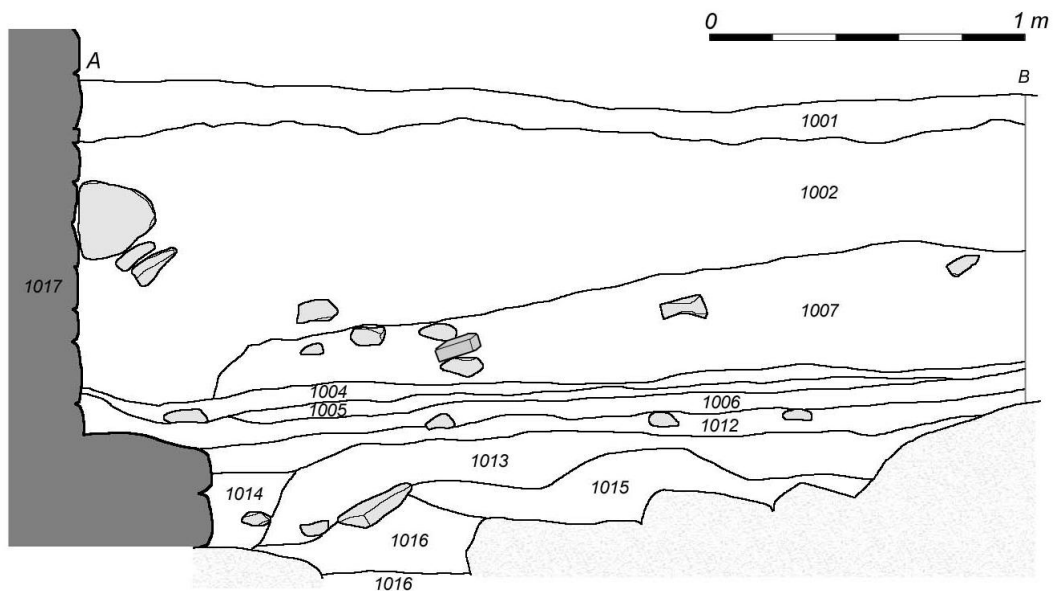
Vrstva	Datum	Počet nálezů	I. č.	Nález	Poznámka	Popis vrstev
1001	15. 9. 2004	66	2	Ke + Kach + Maltová podlaha		Tmavě hnědá hlinitopísčité vrstva, mírně ulehlá.
	20. 9. 2004	27	1	Keramika		
1002	20. 9. 2004	27	1	Keramika		Hnědá hlinitopísčité vrstva, mírně ulehlá, s obsahem středně velkých kamenů a uhlíků.
	20. 9. 2004	63	3	Keramika + Kachle	Obr. 1	
		185	5	Keramika		
	17. 9. 2004	27	4	Keramika		
1003	16. 9. 2004	6	6	Keramika	Obr. 2	Hnědožlutý sypký zásyp tvořený stavebním materiálem (malta, písek, kameny) s příměsí úlomků omítky a cihel.
1004	17. 9. 2004	17	7	Keramika		Světle hnědá až rezavá písčité vrstva, sypká.
	20. 9. 2004	14	8	Keramika + Cihla		
	20. 9. 2004	27	1	Keramika		
1005	17. 9. 2004	10	9	Keramika + Kotouč		Černá spáleništní vrstva tvořená kusy spálených dřev a uhlíky.

	20. 9. 2004	1	10	Keramika		
	17. 9. 2004	2	11	Keramika		
	20. 9. 2004	27	1	Keramika		
1006	20. 9. 2004	31	12	Keramika		Žlutohnědá písčítá vrstva, sporadicky s hručkami oranžového jílu, středně ulehlá.
1007	1. 10. 2004	5	13	Keramika		Tmavě hnědá hlinitá vrstva, mírně ulehlá.
	20. 9. 2004	18	14	Keramika + Mazanice		
1008						Oboustranně lícovaná zeď z lomového kamene pojeného vápennou maltou, šířka 90 cm, max. dochovaná výška 85 cm, zeď přiložena k vystupujícímu skalnímu bloku.
1009						Maltové lože pro cihelnou podlahu, cihly kompletně odstraněny – patrné jen otisky.
1010	29. 9. 2004	3 + 1 kost	15	Keramika + Kost		Hnědá homogenní hlinitá vrstva, středně ulehlá.
1011	22. 9. 2004	14	18	Keramika		Tmavě hnědá hlinitá vrstva, středně ulehlá, s příměsí středně velkých kamenů.
	29. 9. 2004	11	20	Keramika		
	21. 9. 2004	20	19	Keramika		
1012	21. 9. 2004	39	21	Keramika	Obr. 3 a 4	Šedohnědá hlinotopísčítá vrstva s podílem jílu a malých kamenů, středně ulehlá.
	21. 9. 2004	1	21	Keramika	Obr. 5	
1013	21. 9. 2004	63	22	Keramika + Kachle		Hnědá hlinitá vrstva se středně velkými kameny, středně ulehlá.
	13. 10. 2004	11	23	Keramika		
	21. 9. 2004	9	22	Keramika		
	1. 10. 2004	2	24	Keramika		

1014						Žlutohnědá písčítá vrstva s malými kameny, středně ulehlá.
1015	30. 9. 2004	1	48	Pazourek	Obr. 6	Silně ulehlá hlinitá vrstva, barva převážně oranžová, místy probarvená do hnědé až černé.
	29. 9. 2004	1	49	Pazourek	Obr. 6	
1016						Šedá písčitohlinitá vrstva s kameny, silně ulehlá.
1017						Obvodová zeď donjonu, lomový kámen pojený šedožlutou vápennou maltou.
1018	22. 9. 2004	9	25	Keramika		Tenká černá vrstva tvořená uhlíky a popelem, sypká.
1019	22. 9. 2004	11	26	Keramika		Tmavě hnědá hlinitopísčítá vrstva, středně ulehlá.
1020	30. 9. 2004	8	27	Keramika + Kov		Hnědá hlinitopísčítá vrstva s kameny, středně ulehlá.
1021						Žlutohnědá maltová vrstva s kameny, sypká.
1022						Tmavě šedá písčítá vrstva s kameny, středně ulehlá.
1023						Šedohnědá písčítá vrstva s kameny, středně hnědá.
1024						Světle hnědá maltová vrstva s příměsí písku, sypká.
1025						Šedá písčítá vrstva, mírně ulehlá.
1026						Nepravidelné zdivo z lomového kamene kladené nasucho, místy pojeno vápennou maltou.

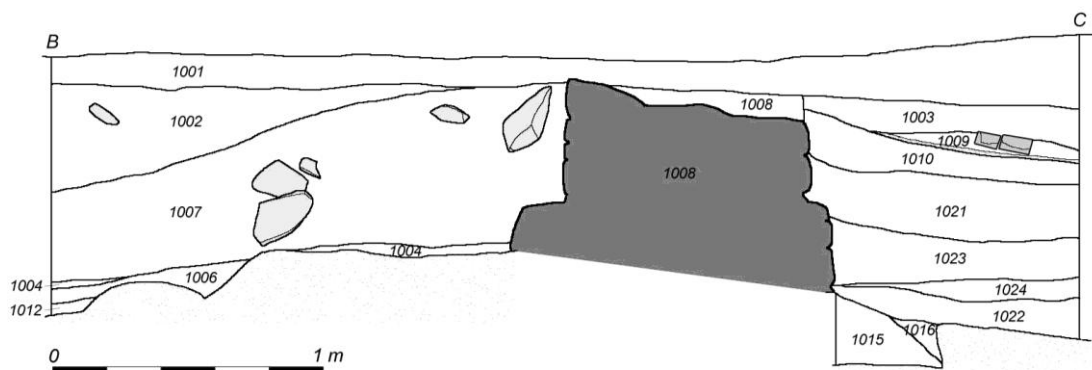


Sonda 1/2004 púdorys (*Havlice 2004, 5, obr. 1*)

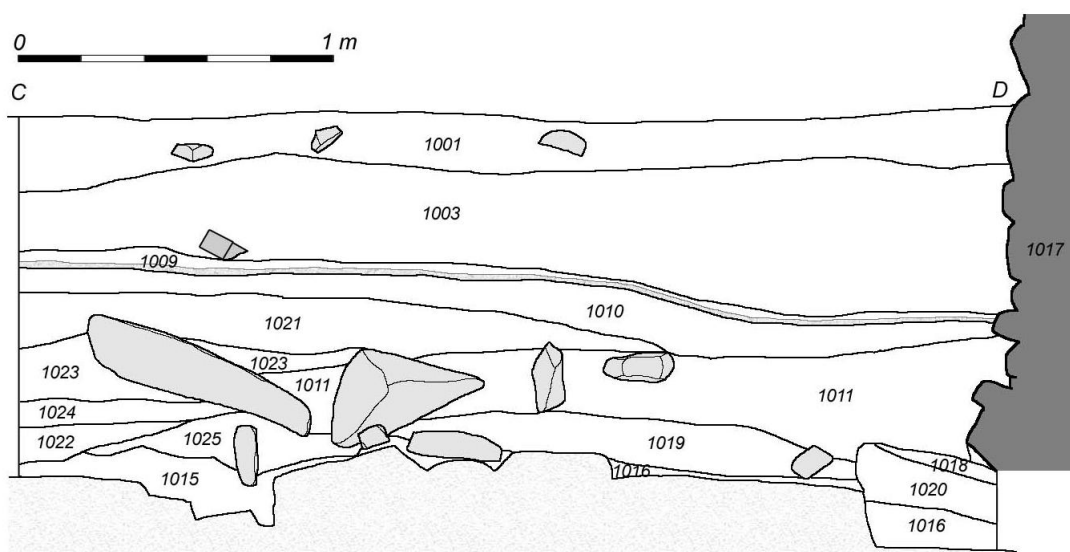


Sonda 1/2004 profil AB (*Havlice 2004, 6, obr. 2*)





Sonda 1/2004 profil BC (Havlice 2004, 6, obr. 3)



Sonda 1/2004 profil CD (Havlice 2004, 7, obr. 4)

## 8.2 Sonda 2/2004

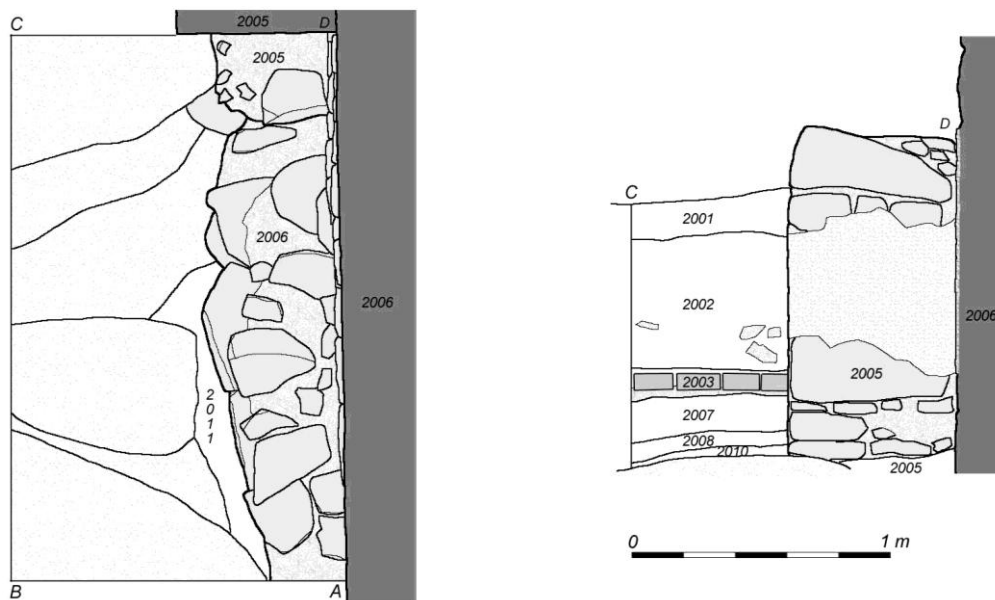
Sonda, která byla položena k západní zdi hradního donjonu, měla rozměry 210 x 130 cm. Byla tedy menší než první sonda. Na sondu z jižní strany přiléhal blok zdiva o rozměrech 115 x 60 cm, který vystupoval 25 cm nad současný povrch a na spáru byl přiložen k obvodové zdi hradní věže. Ze sondy byla nejprve odstraněna novověká svrchní vrstva 2001, pod kterou se nacházela místy až 45 cm mocná vrstva stavební destrukce (opět s úlomky cihel a omítky) 2002. Tato vrstva překrývala podobně jako v sondě 1/2004 maltové lože s otisky cihel 2003 ležící v hloubce 60 cm pod povrchem (Havlice 2010, 536). V jižním sektoru sondy se zachovala část podlahy včetně cihel, před nimiž byl umístěn velký lomový kámen plnící patrně funkci prahu u dveří do zdi 2005 (Havlice 2004, 8). Podlaha pokračovala dále jižním směrem mimo prostor sondy,

kde byla přiložena k bloku zdiva 2005, na jehož části se dochovala souvislá plocha hlazené vápenné omítky (Havlice 2010, 536). Dále se v sondě nacházely hlinitopísčité vrstvy 2004 a 2007 obsahující velký podíl stavebního materiálu. Toto souvrství nasedalo na vrstvu 2008 tvořenou z plošně vyskládaných kamenů položených na rostlé skále v hloubce 100 cm (Havlice 2010, 538). Obvodová zeď hradního donjonu 2006 se v hloubce 120 cm rozšiřuje o 30 cm. Ona základová zeď byla založena na nižším stupni skalního bloku v hloubce 170 cm a základová spára zde zachycena nebyla (Havlice 2004, 10).

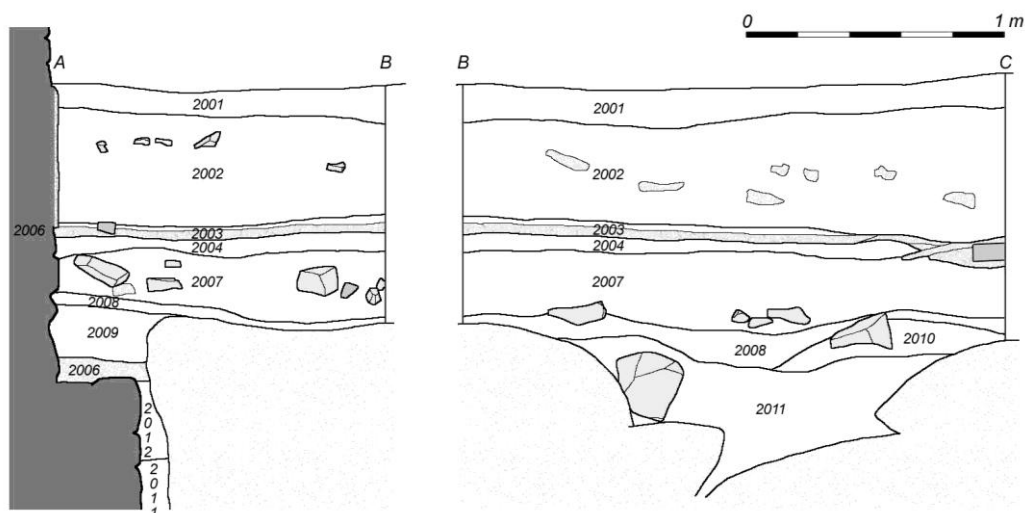
Popis vrstev v sondě 2/2004:

Vrstva	Datum	Počet nálezů	I. č.	Nález	Poznámka	Popis vrstev
2001						Povrchová černohnědá hlinitopísčítá vrstva, mírně ulehlá.
2002	22. 9. 2004	21	28	Keramika + Sklo + Kov		Hnědošedá vrstva stavebního materiálu (malta, písek, úlomky cihel a malty), sypká.
2003						Maltové lože pro cihlovou podlahu, síla malty cca 5 cm, na povrchu zřetelné otisky cihel.
2004	23. 9. 2004	7	29	Keramika		Hnědá hlinitopísčítá vrstva s úlomky cihel, ulehlá homogenní.
2005						Oboustranně lícovaná zeď z lomového kamene pojeného vápennou maltou, dochovaná výška 155 m, šířka 115 cm.
2006						Obvodová zeď hradního donjonu, z lomového kamene 15 – 50 cm pojeného vápennou maltou, v hl. 120 cm až 50 cm široký předzáklad založený na sklaním podloží.
2007	29. 9. 2004	2	30	Keramika		Světle hnědá až šedá vrstva tvořená maltou, pískem, kameny a hlinou, sypká.
2008	29. 9. 2004	1	31	Keramika		Vrstva plošně vyskládaných lomových kamenů 20 – 50 cm, prostor mezi kameny vyplněn hnědou hlinou a pískem.
2009	29. 9. 2004	17	32	Keramika		Hnědá hlinitá vrstva, středně ulehlá.
2010	29. 9. 2004	5	33	Keramika		Šedohnědá vrstva malty s pískem a kameny, silně ulehlá.

2011	1. 10. 2004	35	34	Keramika	Šedočerná hlinitá vrstva s kameny, mírně ulehlá.
2012					Světle hnědá písčítá vrstva, sypká.
Sběr na haldě	5. 10. 2004	64	47	Keramika	



Sonda 2/2004 půdorys a profil CD (*Havlice 2004, 9, obr. 6*)



Sonda 2/2004 profily AB a BC (*Havlice 2004, 9, obr. 5*)

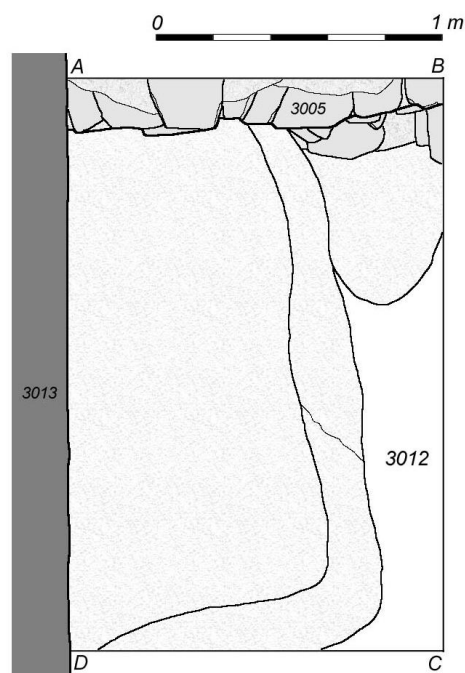
### 8.3 Sonda 3/2004

Tato sonda o rozměrech 200 x 100 byla položena k východní obvodové zdi donjonu. Po sejmutí svrchní vrstvy 3001 byla v jižní části sondy asi 20 cm pod povrchem zachycena ubouraná koruna vnitřní dělicí zdi 3005, která byla přisazena na spáru k obvodové zdi věže 3013 a pokračovala dále do interiéru (*Havlice 2010, 538*). Další rozšíření sondy jižním směrem ukázalo, že tato dělicí zeď o šířce 70 cm se dochovala do výšky 90 cm a její jižní líc je opatřen vápennou omítkou a maltou (*Havlice 2004, 11*). Ve východním sektoru sondy byl zachycen mohutný blok, jenž klesal směrem do interiéru, a na jehož temeni byla založena v hloubce 20 až 40 cm obvodová zeď 3013. Nad tímto blokem se nacházelo mocné 100 cm souvrství 3002, 3003, 3008. Jednalo se o hlinitopísčité vrstvy s množstvím kamenů a stavebního materiálu, ale i se zlomky keramiky ze 14. a 15. století. Vrstva 3009 byla 2 – 3 cm silná vrstva propálené krusty, která nasedala přímo na skalní podloží a obsahovala propálenou hlinu a uhlíky (*Havlice 2010, 538*). V sondě se ještě nacházely vrstvy 3010, 3011 a 3012. Většinou šlo o přesycené hlinitopísčité až písčité vrstvy s velkým množstvím uhlíků a kamenů.

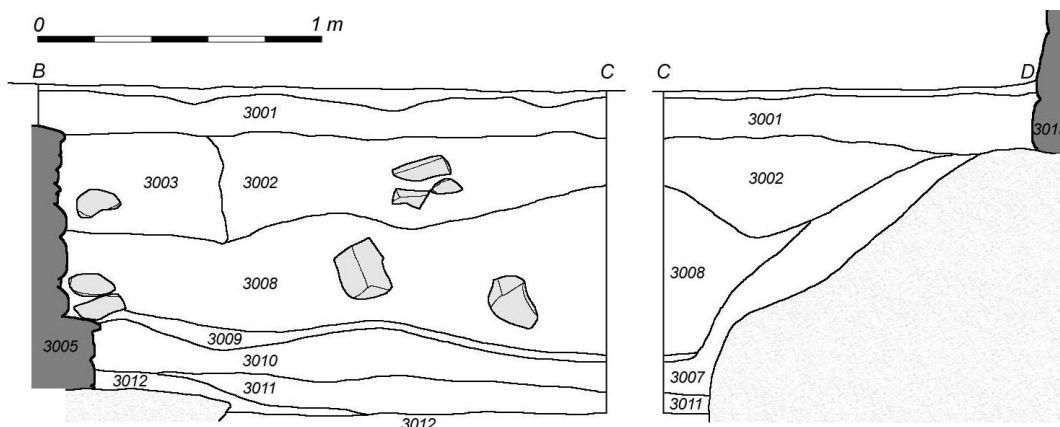
Popis vrstev v sondě 3/ 2004:

Vrstva	Datum	Počet nálezů	I. č.	Nález	Poznámka	Popis vrstev
3001	23. 9. 2004	14	35	Keramika		Recentní tmavě hnědá hlinitopísčítá vrstva.
3002	23. 9. 2004	2	36	Malta		Hnědá hlinitopísčítá s úlomky malty, kameny a uhlíky, mírně ulehlá.
	23. 9. 2004	4	36	Keramika		
3003	23. 9. 2004	12	37	Keramika + Kachle	Obr. 7	Žlutohnědá vrstva tvořená maltou, pískem, kameny a úlomky cihel, sypká.
3004	23. 9. 2004	2	38	Keramika		Černá vrstva tvořená uhlíky a propálenou hlinou, silně utužená – téměř krusta.
	23. 9. 2004	2	39	Keramický kotouč		
3005						Oboustranně lícovaná zeď z lomového kamene pojeného vápennou maltou, šířka 70 cm, dochovaná do výšky max. 90 cm, na jižní straně opatřena bílou vápennou omítkou.
3006	27. 9. 2004	4	40	Keramika		Hnědá hlinitopísčítá vrstva, kyprá

						homogenní.
3007	27. 9. 2004	6	41	Keramika		Oranžovohnědá písčítá vrstva, mírně ulehlá.
3008	29. 9. 2004	12	42	Keramika + Podlaha		Hnědá hlinitopísčítá vrstva s úlomky malty, středně ulehlá.
3008	27. 9. 2004	14	43	Keramika		Hnědá hlinitopísčítá vrstva s úlomky malty, středně ulehlá.
3009						Černá spáleništní vrstva tvořená uhlíky a kusy spálených dřev, kyprá.
3010						Oranžová písčítá vrstva, mírně ulehlá, ztotožněna s vrstvou 3007.
3011	6. 10. 2004	4	46	Keramika		Tmavě hnědá hlinitopísčítá vrstva s uhlíky, mírně ulehlá.
	11. 10. 2004	14	44	Keramika z kotouče		
	29. 9. 2004	8	45	Keramika		
3012						Žlutá a oranžová písčítá vrstva s kameny, mírně ulehlá.
3013						Obvodové zdivo donjonu, lomový kámen 20 – 50 cm pojený vápennou maltou, založeno na skálu.



Sonda 3/2004 půdorys (Havlice 2004, 11, obr. 8)



Sonda 3/2004 profily BC a CD (*Havlice 2004, 10, obr. 7*)

#### 8.4 Sonda 4/2004

Poslední sonda o rozměrech 130 x 130 cm byla položena do severozápadního nároží hradního donjonu (*Havlice 2010, 538*). Po odtěžení recentní vrstvy 4001 se objevil recentní vkop 4003 naplněný pískem a hlínou s popelem (*Havlice 2004, 12*). V hloubce 50 cm se nacházely zbytky podlahy 4004 zachované v podobě maltového lože s negativními otisky po vyjmutých cihlách (*Havlice 2010, 538*). V rohu věže tato podlaha přímo nasedala na rostlé podloží, které směrem do interiéru klesá. Dále se v sondě nacházela hlinitopísčité vrstvy 4005 s kousky malty s mocností maximálně 20 cm. Severní i západní obvodová zeď věže 4006 nasedala v sondě na rostlou skálu v hloubce 60 – 70 cm pod stávajícím povrchem. Na vnitřní straně se dochovaly ještě zbytky špinavé bílé omítky (*Havlice 2004, 12*).

Popis vrstev v sondě 4/2004:

4001 – povrchová tmavě hnědá hlinitopísčité vrstvy, mírně ulehlá.

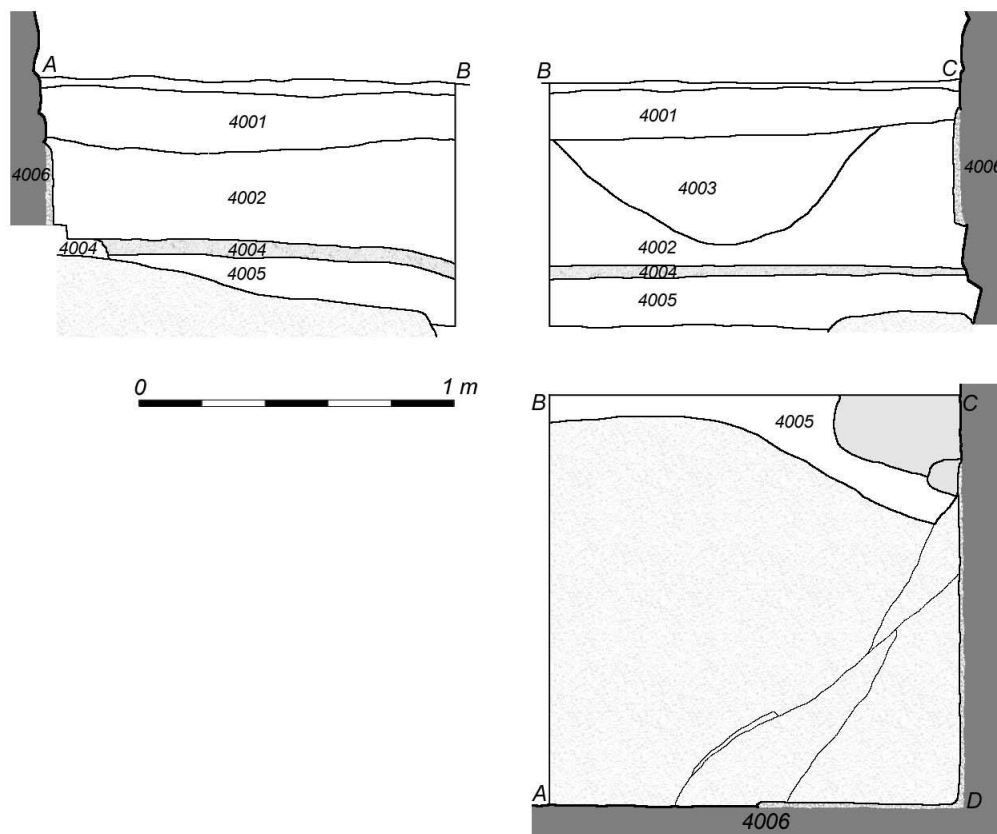
4002 – šedohnědá maltovopísčité vrstvy s kameny a úlomky omítky, sypká až mírně ulehlá.

4003 – recentní vkop zahloubený do vrstvy 4002, vyplněný pískem a hlínou s popelem a uhlíky, konzistence sypká.

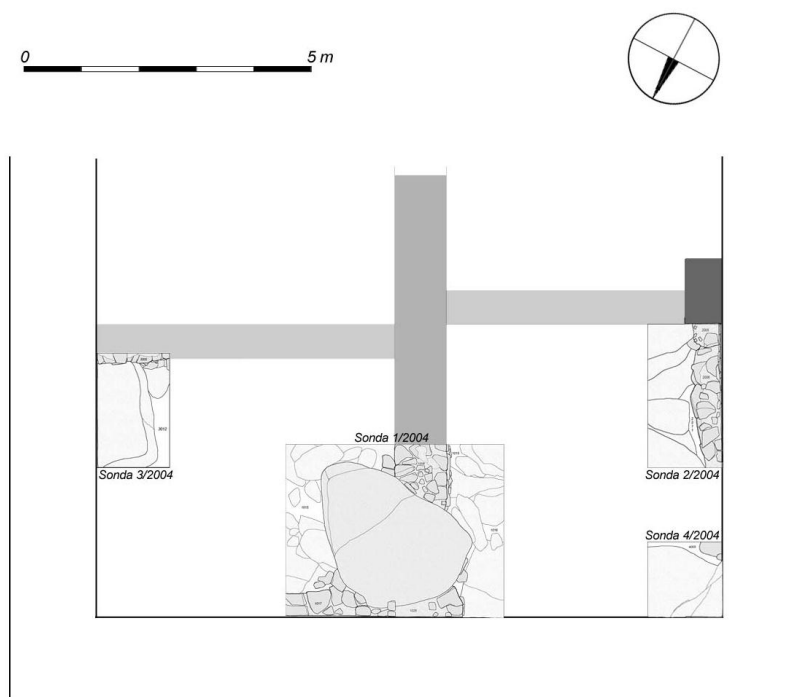
4004 – maltové lože s otisky cihel, mocnost 4 – 5 cm.

4005 – světle hnědá písčitohlinitá vrstvy s úlomky malty, mírně ulehlá.

4006 – obvodová zeď donjonu z lomového kamene pojeného vápennou maltou, založena na skalní podloží, na vnitřní straně torsálně zachována špinavě bílá vápenná omítka (*Havlice 2004, 13*).



Sonda 4/2004 půdorys, profily AB, BC (*Havlice 2004, 12, obr. 9*)



Celková situace archeologického výzkumu s ideální rekonstrukcí odkrytého zdiva.

(*Havlice 2004, 13, obr. 10*)

## 8.5 Nálezy kovů militarií na Vítkově Hrádku

Během archeologického výzkumu v roce 2004 se podařilo najít celkem dva doklady středověkých zbraní. Kvadraticky profilovaná šipka s trnem byla určena s největší pravděpodobností pro střelbu z kuše (Obr. 8). Celková délka šipky dosahuje 67 mm. Trn o kvadratickém průřezu (3x3 mm) je ulomen u těla šipky a dochovaly se z něj jen 3 mm délky. Zkoumanou šipku lze datovat pouze rámcově do vrcholného středověku.

Druhým nalezeným předmětem byl čtyřramenný nášlapný ježek. Zhotovený byl ze dvou k sobě připevněných kovových tyček o plochém obdélníkovém průřezu. Dochovaná délka ramen se pohybuje kolem 30 mm. Zpětně háčky na koncích ramen nebyly evidovány. Z areálu Vítkova Hrádku údajně pochází také torzo středověkého meče, který se do muzejních sbírek dostal v 60. letech 20. století a je uložen ve sbírkách Jihočeského muzea v Českých Budějovicích pod inventárním číslem VS 2038. Přesto je nutno zdůraznit, že jeho nálezové okolnosti jsou nejasné.

Kromě dvou dokladů militarií se podařilo během výzkumu v roce 2004 nalézt množství hřebíků s plochými a křídlatými hlavami. Dále jedna destička (Obr. 9), která by mohla být součástí falérové zbroje, ovšem toto tvrzení je pouze předběžné. Nalezena byla také jedna zápona (Obr. 8) a pravděpodobně jedno nákončí z řemene (Obr. 10). U všech těchto nálezů jsou ovšem nejasné nálezové okolnosti. Jako nejzajímavější kovový artefakt se jeví nález železného klíče (Obr. 8).

## 8.6 Nálezy keramiky na Vítkově Hrádku

Archeologický výzkum přinesl početný soubor keramiky. Ta by se dala rozdělit do tří kategorií. První kategorii tvoří keramika z počátků hradu, tedy z přelomu 13. a 14. století a průběhu 14. století. Druhou kategorií je keramika z 15. a počátku 16. století, jejíž soubor je nejpočetnější. Poslední třetí kategorii tvoří novověká keramika datovaná od poloviny 16. a průběhu 17. století.

Z období přelomu 13. a 14. století bylo zachyceno množství keramických zlomků. Z velké části se jedná o tuhovou keramiku vycházející z hradištní tradice. Převládají hrnce s ovaleným, prožlabeným či ven vyloženým okrajem. Jako dekor je nejvíce zastoupena rytá linka, jednoduchá vlnice či různé šikmé nehtovité vrypy. Dále se v nálezovém souboru vyskytují zlomky misek, poklic, cedníků či různá dna nádob



(Havlice 2010). V tomto souboru se dále také vyskytovaly kachle a to jak nádorovité, tak i miskovité.

Druhou kategorií tvoří keramika období 15. a počátku 16. století. Tento soubor keramických nálezů je nejpočetnější. Je zastoupen hrnci, zásobnicemi, mísami, džbány, poháry a poklicemi, ale jelikož je většina nálezů v torzovitém stavu, je jejich přesná identifikace značně ztížena. Z hlediska profilace převládají u hrncovitých nádob okraje šikmo ven vyhnuté, ovalené a vodorovně vyložené. Džbány a poháry mají okraje vzhůru vytažené. Typická dekorace pro tento soubor je radélková výzdoba aplikovaná buď v pásu pod hrdlem, nebo na většině těla nádoby. Výjimečným se ukazuje nález zlomku luxusního leštěného poháru s okrajem zdobeným vícenásobnou vlnicí a radélkem s motivy křížků.

V tomto souboru, stejně jako v mladším souboru, se hojně vyskytují nádobkovité a miskovité kachle<sup>51</sup>, které dokládají využívání kachlových kamen k vytápění, nejspíše v horních patrech hradního donjonu (Havlice 2010, 541 – 542).

Poslední kategorií tvoří keramika od druhé poloviny 16. a v průběhu 17. Století. Jelikož tento horizont překračuje mnou zkoumaný vytyčený časový horizont, zmíním se jen krátce. Jako reprezentativní vzorek tohoto období může působit štíhlý soudkovitý hrnec s páskovým uchem opatřený na vnitřní straně zelenožlutou polevou z vrstvy 1010 v sondě 1/2004 (Havlice 2010, 542).

Ostatní nálezy tvoří převážně kosti, sklo, uhlíky či vojenský knoflík.

---

<sup>51</sup> Kachlová kamna se stala výraznou dominantou interiéru obytných staveb. Během vrcholného a pozdního středověku procházel jejich vývoj mnohými změnami. Nakonec se ustálila kachlová kamna do podoby tří základních částí: vlastní sokl (podezdívka), soklová část a nástavcová část (tubus). (Krajč 1997, 21)

## 9. ZÁVĚR A ZHODNOCENÍ

Přestože archeologický výzkum z podzimu roku 2004 na Vítkově hrádku byl omezen na nevelkou plochu hradního donjonu, přinesl důležité poznatky.

Získaný materiál pomohl objasnit závěry stavebně – historického průzkumu. Bylo zjištěno, že vznik centrální obytné věže lze klást do první poloviny 14. století (*Havlice 2010, 538*). Tomuto tvrzení nasvědčují nálezy zlomků keramiky z konce 13. století ze sondy 1/2004 z nejstarších vrstev. Také je to potvrzením předpokladů, že hradní návrší mohlo být osídleno již dříve a zároveň nedošlo k vyvrácení domněnky, že na místě dnešního kamenného hradu stál dříve jeho dřevěný předchůdce (*Havlice 2004, 14*). Dále se výzkumem ukázalo, jak si stavitelé poradili s obtížným založením hradního donjonu na nepravidelném skalním útvaru, jenž vznikl mrazovým zvětráváním žuly (*Havlice 2010, 538*). V sondách 1/2004, 3/2004 a 3/2004 byl donjon založen přímo na hranu skalního bloku, v případě sondy 2/2004 byl donjon založen na skalní lavici na jeho vnější straně, přičemž skála vystupovala do interiéru věže (*Havlice 2004, 14*).

Dalším přínosem byl objev masivní interiérové kamenné zdi v sondě 1/2004. Ta nejspíše dělila interiér hradní věže na dvě poloviny. Na protilehlém (jihovýchodním) konci donjonu se tato zeď z části dochovala do výše prvního patra, kde se dokonce dochovaly v její koruně kapsy po trámech nosící podlahu prvního patra (*Havlice 2010, 539*). Díky odlišnostem stratigrafických vrstev v obou polovinách věže se dá usuzovat, že obě poloviny věže byly od počátku využívány zcela odlišně a jejich nadloží prošlo vlastním vývojem. Dále se podařilo odkrýt další fragmenty zdi, které naznačují, že v severní části donjonu se nacházely dvě místnosti o rozměrech 480 x 480 a 520 x 440 cm (*Havlice 2004, 14*). Přičemž u místnosti o rozměrech 480 x 480 cm byla zjištěna masivní maltová podlaha s vyhlazeným povrchem, jejíž úlomky byly zjištěny v sondě 1/2004 (vrstvy 1001, 1002 a 1007) a v sondě 3/2004 (vrstvy 3002 a 3008). V západní části věže byla naopak zachycena cihlová podlaha v hloubce 50 cm pod stávajícím povrchem. Z této podlahy se dochovalo maltové lože s otisky vyjmutých cihel. Podlaha byla zachycena v sondách 1/2004, 2/2004 a 4/2004 (*Havlice 2010, 539-540*).

Na povrchu geologického podloží ve vrstvě 1015 v sondě 1/2004 byl učiněn unikátní nález dvou pazourků. Jednalo se o jádro s negativy úštěpů a část pazourkové pecky. Tyto ojedinělé nálezy mohou dokládat pobyt člověka na zdejší lokalitě již v období pozdního paleolitu až mezolitu (cca 25 000 až 8 000 př. n. l.), kdy zde mohly

lovecko-sběračské skupiny využívat místní skalní útvar pro lepší výhled do okolí (Havlice 2004, 15). Dalším zajímavým nálezem je část fragmentu vlněné textilie z propálené vrstvy 3009 v sondě 3/2004. Tato textilie by mohla být díky své vazbě a kvalitě považována za část nějakého oděvu (Otavská 2004).

V předchozích kapitolách předkládané bakalářské práce jsem se snažil nastínit obraz české kastelologie s důrazem na oblast jižních Čech. Na základě studia literatury a archeologických pramenů jsem chtěl osvětlit archeologii a historii nejen Vítkova Hrádku, ale tzv. strážních hrádků obecně.

V bakalářské práci jsem se pokusil také o stručný nástin průběhu kolonizace v okolí Vítkova Hrádku v období vrcholného středověku.

V přílohách uvádím přehled všech jihočeských hradů, ať jde o hrady královské, šlechtické či církevní.

Jak už bylo zmíněno, na Vítkově Hrádku proběhly zatím dva záchranné výzkumy (2004 a 2010). Oba přinesly celou řadu nových poznatků o archeologii tzv. pohraničních neboli horských hrádků. Do budoucna je důležité rozšiřovat a prohlubovat archeologické bádání tímto směrem, tedy prováděním výzkumů zatím opomíjených, ale o to zajímavějších lokalit jako je Vítkův Hrádek a jemu podobné.

## 10. LITERATURA

*Andreska, J. 1994: Šumavské solné stezky. Praha.*

*Beneš, A. 1989: Příspěvek k archeologii Šumavy. Šumava 28. 18 – 20.*

*Borkovský, I. 1969: Pražský hrad v době přemyslovských knížat. Praha.*

*Doležalová, J. 2005: Tajemné stezky po zaniklých hradech jižních Čech. Vimperk.*

*Dolzer, P. 1935: Geschichte und Geschichten um Freidberg. Český Krumlov.*

*Durdík, T. 1977: K chronologii obytných věží českého středověkého hradu, Archaeologica historica 2, 221 – 228.*

*Durdík, T. 1978: Nástin vývoje českých hradů 12. – 13. století, Archaeologica Historica 3, 41 – 52.*

*Durdík T. 1979: Vývoj hradů v 13. století v Čechách. Folia historica bohemia 1, 177 – 191.*

*Durdík T. 1984: České hrady. Praha.*

*Durdík, T. 1985: Hradní typologie. Malá československá encyklopedie 2. 847 – 848, Praha.*

*Durdík, T. 1992: Hrad Zvíkov. Praha.*

*Durdík, T. 1993: Královský hrad v Písku. Písek.*

*Durdík, T. 1995: Královské hrady a královská města 13. století, Archaeologica Historica 20, 331 – 336.*

*Durdík, T. 1995a: Encyklopedie českých hradů. Praha.*

*Durdík, T. – Kašička, F. – Nechvátal, B. 1995b: Hrady, hrádky a tvrze na Písecku. Písek.*

*Durdík, T. – Kubů, F. – Zavřel, P., 1998: Hrad na Stožecké skále. In: Castellologica bohemia 6, Praha, 257 – 274.*

*Durdík, T. 1998: Encyklopedie českých hradů. Praha.*

- Durdík, T. 1999: Ilustrovaná encyklopedie Českých hradů.*
- Durdík, T. 2000: Nástin problematiky českých feudálních sídel 13. století. In: Castellologica bohemia 7, Praha, 17 – 47.*
- Durdík, T. – Bolina, P. 2001: Středověké hrady v Čechách a na Moravě.*
- Durdík, T. 2002: Ilustrovaná encyklopedie Českých hradů, dodatky.*
- Durdík, T. 2002a: Ilustrovaná encyklopedie Českých hradů, dodatky 2.*
- Durdík, T. – Sušínský, V. 2002: Zříceniny hradů, tvrzí a zámků. Jižní Čechy. Praha, 141 – 145.*
- Durdík, T. – Kubů, F. – Zavřel, P., 2002: Hrad Kunžvart. In: Castellologica bohemia 8, Praha, 139 – 172.*
- Durdík, T. 2003: Hrady na Šumavě. In: Šumava. Příroda – historie – život. Praha, 435 – 448.*
- Durdík, T. 2004: K problematice pohraničních tzv. horských hrádků, Archaeologica Historica 29, 343 – 355.*
- Durdík, T. 2007: Současná česká kastellologie, České vysoké učení technické. Praha.*
- Durdík, T. 2008: Hrady na Malši. Praha.*
- Fencl, P. 2009: Linecká stezka. Lhenice.*
- Frolík, J. – Smetánka, Z. 1997: Archeologie na Pražském hradě. Praha.*
- Fröhlich, J. 1987: Hraniční horský hrádek na Ostrém na Šumavě. In: Castellologica bohemia 5, Praha, 101 – 106.*
- Gabriel, F. – Smetana, J. 1994: Stavební vývoj hradu Helfenburku, Archaeologica Historica 19, 51 – 63.*
- Halada, J. 1999: Lexikon české šlechty.*
- Havlice, J. 2004: Vítkův Kámen, Nálezová zpráva, b. č. NPÚ České Budějovice.*
- Havlice, J. 2010: Hrad Vítkův Kámen – archeologický výzkum v hradním donjonu v*

roce 2004. In: *Castellologica bohemica* 12, Praha, 529–544.

*Hejna, A. 1954: Archeologický výzkum v Příběnicích, Časopis národního muzea* 123, 157–162.

*Hejna, A. 1955: Archeologický výzkum latránu pod Příběnicemi, Jihočeský sborník historický* 24, 79–90.

*Hejna, A. 1959: Výsledky archeologického výzkumu v Příběnicích, Jihočeský sborník historický* XXVIII, 12–16, 37–40.

*Hejna, A. 1964: Dívčí Kámen. České Budějovice.*

*Hejna, A. 1980: Archeologický výzkum na hradě Velešíně, v zátopové oblasti vodního díla Římov, okr. Český Krumlov, Archaeologia historica* 5, 251–253.

*Hejna, A. 1985: Archeologický výzkum v areálu hradu Velešína, o. Český Krumlov. Archeologické výzkumy v jižních Čechách* 2, 43–70.

*Hejna, A. 1986: Zjišťovací výzkum na hradě Dívčí Kamen, o. Mříč, okres Český Krumlov. Archeologické výzkumy v jižních Čechách* 3, 131 – 150.

*Homolová, M. – Thomová, S. 2007: Hrady a zámky Čech, Moravy a Slezska. Toulky napříč staletími. Praha.*

*Chvojka, O. – John, J. – Kovář, D. 2005: Středověký hrádek na vrchu Thurmbergu u Ostrova na Šumavě (okr. Český Krumlov), Archeologické výzkumy v jižních Čechách* 18, 91 – 103.

*Kadlec, 1949: Dějiny kláštera Zlatá stezka.*

*Klápště, J. 2005: Proměna českých zemí ve středověku. Praha.*

*Koblasa, P. – Kovář, D. 1996: Kraj pod Vítkovým kamenem. České Budějovice.*

*Koblasa, P. – Kovář, D. 2003: Panská sídla jižních Čech. České Budějovice.*

*Kolektiv, 1986: Hrady a zámky v Čechách. A – Z na cesty. Praha.*

*Krajčic, R. 1997: Středověká kachlová kamna v Táboře (Archeologický výzkum v Křížíkově ulici čp. 28). Tábor.*

*Kubů, F. – Zavřel, P. 2003: Šumavské stezky a jejich ochrana. In: Šumava. Příroda – historie – život. Praha, 673 – 682.*

*Kubů, F. – Zavřel, P. 2007: Zlatá stezka. Historicky a archeologicky výzkum významné středověké obchodní cesty 1. Usek Prachatice – statni hranice. České Budějovice.*

*Kubů, F. – Zavřel, P. 2007a: Zlatá stezka. Historicky a archeologicky výzkum významné středověké obchodní cesty 2. Usek Vimperk – statni hranice. České Budějovice.*

*Kuthan, J. 1975: Gotická architektura v jižních Čechách. Zakladatelské dílo Přemysla Otakara II. Praha.*

*Kuthan, J. 1977: Středověká architektura v jižních Čechách do poloviny 13. století. České Budějovice.*

*Kuthan, J. 1994: Česká architektura v době posledních Přemyslovců. Města – hrady – kláštery – kostely. Vimperk.*

*Marcus, J. K. 1882: St. Thoma – Wittingshausen. Český Krumlov.*

*Menclová, D. 1972: České hrady, díl první.*

*Menclová, D. 1972a: České hrady, díl druhý.*

*Michálek, J. – Zavřel, P. 1996: Archeologické nemovité památky v okrese Český Krumlov. České Budějovice.*

*Otavská, V. 2004: Konzervátorská zpráva. Středověká tkanina z Vítkova Kamene, Pasečná, Český Krumlov. Archiv NPÚ ÚOP České Budějovice.*

*Ottův slovník naučný, 1900: Ilustrovaná encyklopaedie obecných vědomostí. Šestnáctý díl, Lih-Media. Praha.*

Ottův slovník naučný, 1900: Illustrovaná encyklopaedie obecných vědomostí. Dvacátýšestý díl, U-Vusín. Praha.

*Plaček, M. 1984:* Pitná a užitková voda na středověkém hradě a její zajišťování. *Folia historica bohemica* 7, 197 – 250.

*Profous, A. 1947:* Místní jména v Čechách: jejich vznik, původní význam a změny. Díl I., A-H. Praha.

*Profous, A. 1957:* Místní jména v Čechách: jejich vznik, původní význam a změny. Díl IV., S-Ž. Praha.

*Sedláček, A. 1884:* Hrady, zámky a tvrze Království českého. Díl třetí (Budějovicko). Praha.

*Sklenář, K. 2005:* Biografický slovník českých, moravských a slezských archeologů a jejich spolupracovníků z příbuzných oborů. Praha.

*Sklenář, K. 2006:* Jan Erazim Vocel a počátky studia českých hradů. In: *Castellologica bohemica* 10, Praha, 9 – 30.

*Sláma, J. 1967:* Příspěvek k vnitřní kolonizaci raně středověkých Čech, *Archeologické rozhledy* 19, 433 – 445.

*Stejskal, A. 2003:* Šumava ve středověku a raném novověku. In: *Šumava. Příroda – historie – život*. Praha, 367 – 378.

*Šimák, J. V. 1938:* Středověká kolonizace zemí Českých. *České Dějiny*, 1/5. Praha.

*Šindelář, J. 2005:* Vítkův Kámen, Dokumentace věže. Chýnov.

*Švehla, J. 1915:* Kozi Hrádek. Tábor.

*Tříška, K. (ed.)1986:* Hrady, zámky a tvrze v Čechách, na Moravě a ve Slezku V. Jižní Čechy. Praha.

*Waldhauser, J. 2003:* Dějiny těžby zlata a zpracování zlata na Šumavě. In: *Šumava. Příroda – historie – život*. Praha, 603 – 608.



## 11. PŘÍLOHY

### 11.1 Seznam obrazových příloh:

Obr. 1 – Keramika, sonda 1/2004, vrstva 1002

Obr. 2 – Keramika, sonda 1/2004, vrstva 1003

Obr. 3 – Keramika, sonda 1/2004, vrstva 1012

Obr. 4 – Keramika, sonda 1/2004, vrstva 1012

Obr. 5 – Keramika, sonda 1/2004, vrstva 1012

Obr. 6 – Pazourek, sonda 1/2004, vrstva 1015

Obr. 7 – Miskovitý kachel, sonda 3/2004, vrstva 3003

Obr. 8 - Hrot kuše, železný ježek, zápona, klíč

Obr. 9 – Kovová destička s hřebíky

Obr. 10 – Kovové nákončí řemene

Obr. 11- Nejstarší plán hradu publikovaný A. Bergerem v roce 1875

Obr. 12 – Půdorys hradu podle Dobroslavy Menclové

Obr. 13 - Vítkův Hrádek v 17. století

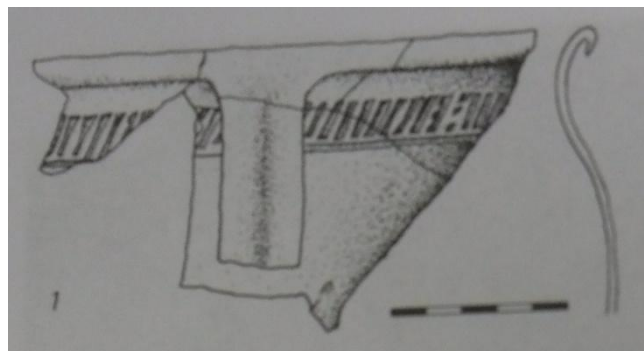
Obr. 14 – Vítkův Hrádek z počátku 20. století

Obr. 15 - Vítkův Hrádek v roce 2005

Obr. 1



Foto autor

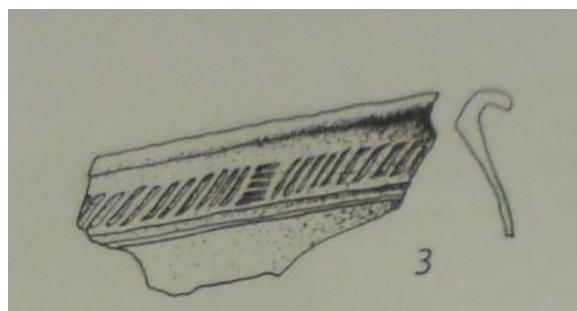


Havlice 2010, 540, obr. 14

Obr. 2



Foto autor



Havlice 2010, 540, obr. 14

Obr. 3



Foto autor

Havlice 2010, 541, obr. 15

Obr. 4

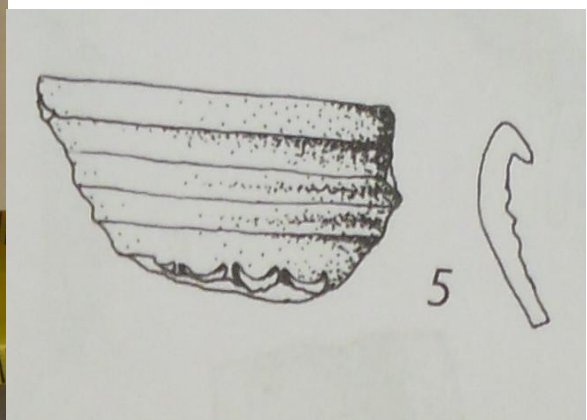


Foto autor

Havlice 2010, 541, obr. 15

Obr. 5

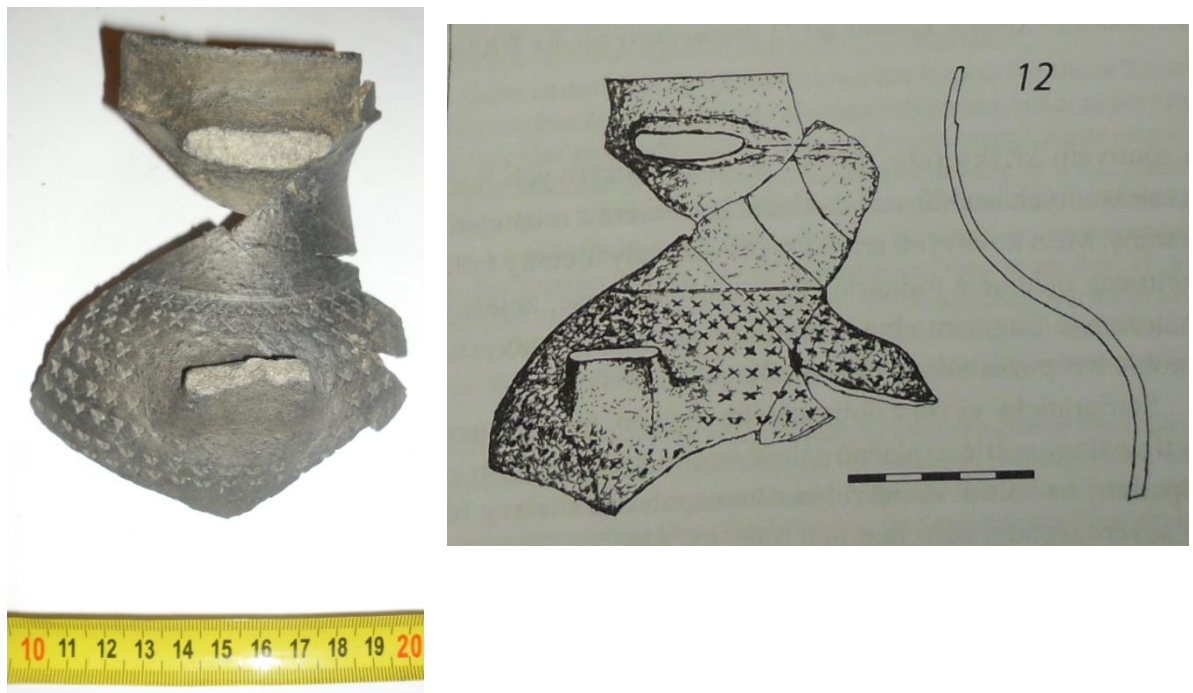


Foto autor

Havlice 2010, 541, obr 15

Obr. 6



Pazourkový úštěp a jádro z vrstvy 1015 ze sondy 1/2004

Havlice, 2004, obr. 13

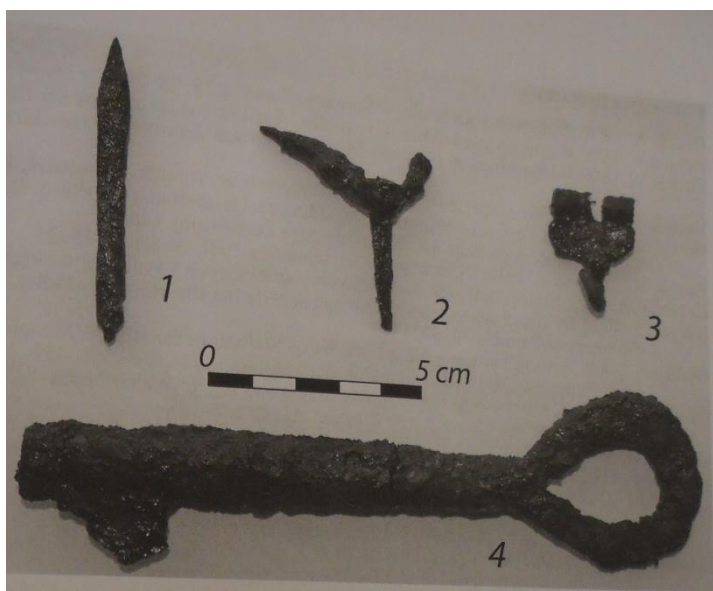
Obr. 7.



Část miskovitého kachle.

Foto autor

Obr. 8



- 1) Hrot kuše
- 2) Železný ježek
- 3) Zápona
- 4) Klíč

Havlice 2010, 543, obr. 17

Obr. 9



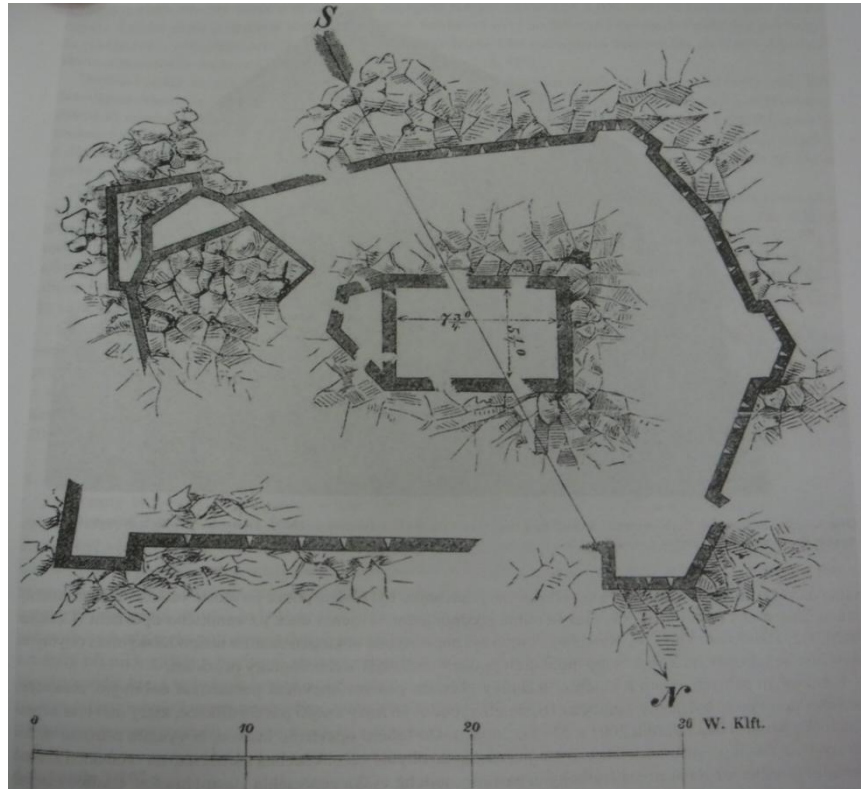
Foto autor

Obr. 10



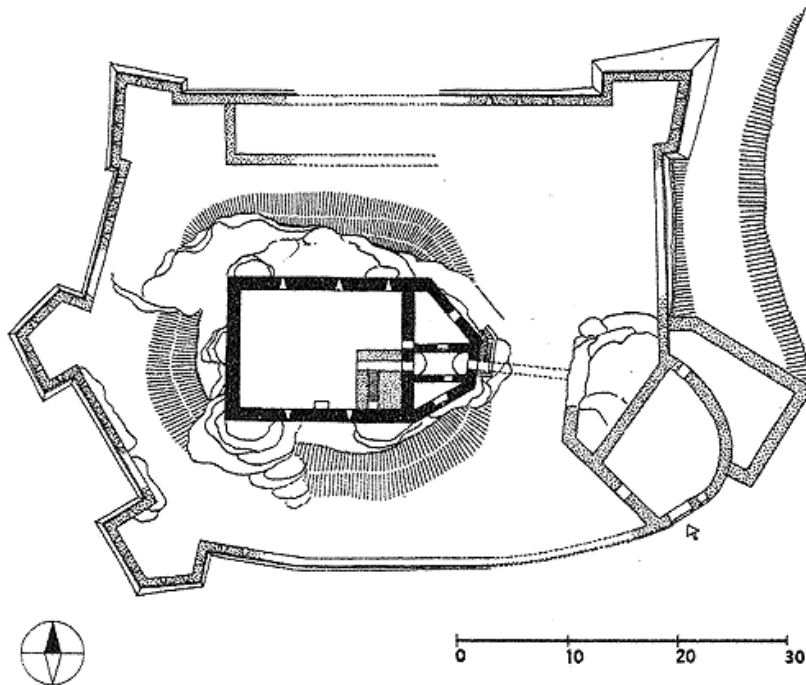
Foto autor

Obr. 11



Havlice 2010, 533, obr. 4

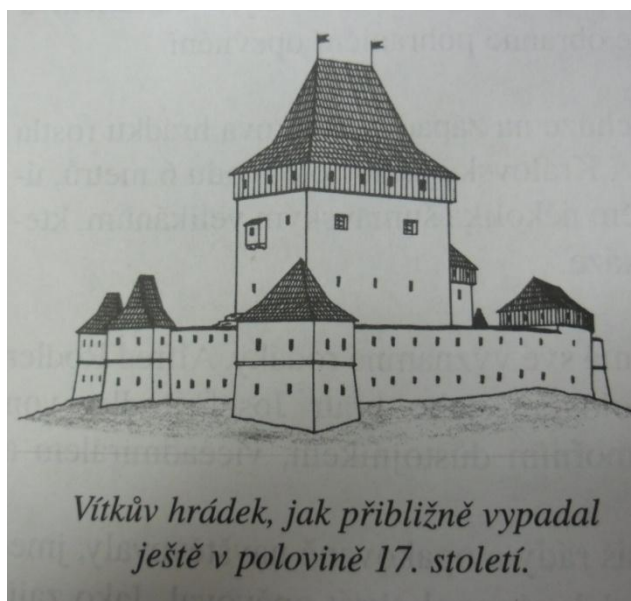
Obr. 12



Půdorys podle D. Menclové

<http://www.hrady.cz/?OID=323&PARAM=2>

Obr. 13



Kovář – Koblasa, 1996, 22

Obr. 14



<http://www.vitkuvhradek.cz/images/hist3.jpg>



Obr. 15



<http://www.vitkuvhradek.cz/foto8.htm>

## 11.2 Seznam středověkých hradů v jižních Čechách

V jižních Čechách se ve středověku stavěly hrady jak královské, tak i hrady šlechtické a církevní. Celkem se zde nachází 46 lokalit:

16 hradů je královských

29 šlechtických

1 církevní

### Královské hrady

Bechyně – hrad se nachází na skalnaté ostrožně, kterou obtéká řeka Lužnice a říčka Smutná. Založen byl 1268, kdy zde Přemysl Otakar II.<sup>52</sup> zakládá královský hrad. Ve 14. století hrad přešel do šlechtických rukou a 1428 byl dobyt husity. V 15. a 16. století prošel hrad rekonstrukcí, vlastnili jej Šternberkové<sup>53</sup>. V roce 1569 Bechyňský hrad koupil Petr Vok z Rožmberka a v letech 1581 – 1584 ho nechal nákladně rekonstruovat a hrad přestavěl na renesanční zámek. Po Rožmbercích zámek patřil Paarům<sup>54</sup> a ti jej nechali dvakrát upravovat. Patrně v roce 1792 zaniklo západní křídlo hradu i s kaplí a to byla jedna z posledních velkých stavebních úprav. Poté byl zámek upravován už jen v souvislosti s parkovou úpravou okolo zámku.

Hluboká nad Vltavou – původní královský hrad byl založen ve 13. století na ostrožně nad levým břehem Vltavy. Hrad byl založen Přemyslem Otakarem II. jako jedno z mocenských opor proti stále mocnějším Vítkovcům<sup>55</sup>. Po smrti Přemysla Otakara II.<sup>56</sup> byl na krátko v majetku Vítkovců. Po roce 1290, kdy pod jeho hradbami byl sťat Závíš z Falkenštejna<sup>57</sup>. Poté se hrad vrátil do královských rukou. Za Jana Lucemburského<sup>58</sup> byl hrad zastaven. Ovšem za Karla IV.<sup>59</sup> se hrad stal důležitým královským hradem na Jihu Čech. Dokonce se objevuje i ve *Majestas Carolina*<sup>60</sup>.

---

<sup>52</sup> Český král (1233-1278), syn Václava. Vnuk Přemysla Otakara I. Vládl v letech 1253- 26. 8. 1278.

<sup>53</sup> Český starobylý šlechtický rod, jehož počátky sahají do druhé poloviny 12. století. Píší se po hradě Český Šternberk.

<sup>54</sup> Paarové jsou knížecí rod, pocházejí z Lombardie, který se usídlil na našem území v 17. století.

<sup>55</sup> Nebo též páni z Růže je jedním z nejstarších šlechtických rodů na našem území, za jejich zakladatele je považován Vítek I. z Prčice.

<sup>56</sup> Bitva na Moravském poli (U Suchých Krut) 26. 8. 1278.

<sup>57</sup> Mocný Český šlechtic (asi 1250 – 24. 8. 1290, Hluboká nad Vltavou). Pocházel z krumlovské větve vítkovského rodu a jeho jméno je pravděpodobně odvozeno od hradu Falkenstein na řece Ranna v Horních Rakousích.

<sup>58</sup> Český král (10. 8. 1296 – 26. 8. 1346 padl v bitvě u Kresčaku). Otec Karla IV.

<sup>59</sup> Český král (14. 5. 1316-29. 11. 1378) syn Jana Lucemburského a Elišky Přemyslovny. Vládl v letech 1346 a od roku 1355 jako římskoněmecký císař do roku 1378.

<sup>60</sup> Je návrh zemského zákoníku připravený na pokyn Karla IV. v letech 1350-1351.

V následujících letech po Karlově smrti hrad střídal majitele, až se nakonec stal majetkem pánů z Hradce<sup>61</sup>. V 80. letech 16. století jej nechal Adam II. z Hradce<sup>62</sup> přestavět na renesanční zámek. Od roku 1661 zámek vlastnil Schwarzenberkové<sup>63</sup>. Ti jej nechali v letech 1721 – 1728 přestavět na barokní rezidenci. Dnešní podobu zámek získal díky romantické přestavbě ve stylu anglické windsorské gotiky<sup>64</sup> v letech 1841-1871.

Hrádek u Purkarce – též někdy nazývaný jako Karlshaus je zřícenina hradu na levém břehu Vltavy severně od Hluboké nad Vltavou. Hrádek nechal založit Karel IV. a první zmínky o něm jsou z roku 1357. Ale již v poslední čtvrtině 14. století o něm nemáme žádné další zprávy a lze usoudit, že byl záhy po Karlově smrti opuštěn a tudíž nedostavěn.

Tábor – též Hradiště či Kotnov. Hrad založil Přemysl Otakar II. na zadním výběžku tábořské ostrožny. První písemné zmínky o hradu pocházejí z roku 1370, kdy už byl majetkem pánů z Ústí. Roku 1420 ostrožnu obsadili husité a založili zde město Tábor<sup>65</sup>. Samotný hrad se dočkal rekonstrukce a byl vkomponován do systému městských hradeb. Další úpravy se hrad dočkal ve 30. letech 15. století, kdy byla posílena jeho obranyschopnost. V roce 1532 hrad vyhořel a od konce 16. století byl hrad využíván pro potřeby městského pivovaru. Postupně byl upravován pro potřeby pivovaru, což mělo za následek nezvratné stavební úpravy. Nejmladší pivovarský objekt byl v areálu hradu vystavěn v roce 1941.

Jindřichův Hradec – jeden z nejstarší královských hradů byl vystavěn na skalnatém útvaru nad řekou Nežárkou z jedné strany a mokřinami na straně druhé. Hrad poprvé vstupuje do písemných pramenů v roce 1220. Kdy ho získala jedna větev Vítkovců, kteří se po něm následně psali. Hrad byl v jejich držení, až na malou epizodu za vlády Přemysla Otakara II., který ho vlastnil, do roku 1604, kdy páni z Hradce vymřeli. V 16. století prošel hrad velkou rekonstrukcí, na jejímž konci se z hradu stal

---

<sup>61</sup> Český šlechtický rod, jedna z větví Vítkovců. Vymřeli po meči roku 1604.

<sup>62</sup> Český šlechtic (1549 – 24. 11. 1596 Praha) byl nejvyšší pražský purkrabí a nejvyšší kancléř Rudolfa II.

<sup>63</sup> Jsou původem franský šlechtický rod, poprvé doložený v roce 1172 pod jménem Seinsheim (pod tímto jménem vystupovali až do 15. století).

<sup>64</sup> jedná se o méně často používané označení pro romantickou anglickou novogotiku. Je odvozená od názvu zámku ve Windsoru v Anglii, který se stal inspirací pro novogotické přestavby řady našich zámků.

<sup>65</sup> Jihočeské město na řece Lužnici, založené roku 1420 husity.

krásný reprezentativní renesanční zámek. Do roku 1694 zámek vlastnili Slavatové<sup>66</sup> a poté byl v majetku Černínů<sup>67</sup>. V roce 1773 byl zámek postižen velkým požárem, se kterým se majitelé zámku v podstatě potýkali až do 20. století. Poslední památkové úpravy na zámku proběhly v letech 1975 – 1993. Zároveň s těmito pracemi proběhl i rozsáhlý archeologický výzkum.

Kunžvart – jedná se o zříceninu hradu na hoře Strážný na Prachaticku v nadmořské výšce 973 m. n. m. Hrad měl strážný charakter, neboť se nacházel nad trasou Zlaté stezky<sup>68</sup>. V písemných pramenech se poprvé objevuje v roce 1359 a svou strážní funkci bezpochyby plnil až do první poloviny 16. století. Jako pustý se poprvé uvádí k roku 1547. V roce 1990 zde byl proveden nevelký zjišťovací archeologický průzkum Jiřím Fröhlichem. První velký výzkum provedli Kubů a Zavřel v souvislosti s výzkumem vimperské větve Zlaté stezky v roce 2000.

Landštejn – královský hrad Landštejn se nachází na vrcholu nad obcí Pomezí pod Landštejnem (Markl). Hrad byl založen na počátku 13. století na neklidné česko – rakouské hranici, přímo proti staršímu rakouskému hradu Marklu. Hrad v polovině 13. století získala jedna větev Vítkovců, kteří se po hradu i psali jako páni z Landštejnu<sup>69</sup>. Ti zde vydrželi do poloviny 14. století. Po nich hrad vlastnili po dvě století Krajíři z Krajku. Po třicetileté válce hrad ztrácel na významu a poslední ránu mu zasadil požár z roku 1771, po němž se změnil ve zříceninu.

Mladá Vožice – zřícenina hradu nedaleko Mladé Vožice na ostrožně nad údolím řeky Blanice, který nese jméno Šelmberk podle majetku pánů ze Šelmberka. Podle mladovožické farní knihy, mohl hrad vzniknout už v roce 895 za vlády knížete Spytihněva<sup>70</sup>. Ovšem poprvé je hrad doložen k roku 1318 jako majetek Přibyslava z Křimína řečeného ze Šelmberka<sup>71</sup>. Dalšími majiteli hradu byly Rýzmburkové<sup>72</sup>. Během 15. a 16. století hrad změnil několikrát své pány. Roku 1586 byl hrad prodán

---

<sup>66</sup> Slavatové, jsou starý český panský rod, který povýšil až do hraběcího stavu. Jméno odvozovali od hradu Chlumu u Čáslavi a hradu Košumberka na Chrudimsku.

<sup>67</sup> Černínové, patří mezi nejvýznamnější a nejstarší české rody. Jejich panství se nejvíce rozprostíralo na západě Čech.

<sup>68</sup> Zlatá stezka, je souhrnný název pro systém severo-j jižních středověkých obchodních cest, které překračovaly šumavské hvozdy a spojovaly Čechy s Podunajím.

<sup>69</sup> Jsou starý český panský rod, který patří mezi jednu z větví Vítkovců. Původně sídlili v Třeboni. Na konci 13. století získali hrad Landštejn a změnili si podle něj i svůj přídomek.

<sup>70</sup> Spytihněv (kolem r. 875 – 915). Byl nejstarší syn knížete Bořivoje.

<sup>71</sup> Šelmberkové byl starý český šlechtický pocházející z jedné větve rodiny Buziců.

<sup>72</sup> Rýzmburkové byl starý český šlechtický rod ze severních Čech. Jehož počátky sahají do 13. století.

nejvyššímu písaři Království českého Michalu Španovskému z Lisova a na Pacově<sup>73</sup>, který ho připojil k vožickému panství, jež zakoupil od císaře Rudolfa II. v roce 1579. Od roku 1678 hrad náležel Kuenburgům<sup>74</sup>. V této době byl již hrad zpustlý. V 19. století byla opravena velká válcová věž na rozhlednu a v okolí byl zřízen anglický park. Od roku 1940 do dnešních dnů je hrad v držení města Mladá Vožice. Dodnes se z původního hradu zachovala mohutná 26 metrů vysoká věž. A patrně jsou také zbytky hradního příkopu. A také torzo původního renesančního paláce.

Myšenec u Písku – vznik dnešní hradní zříceniny můžeme klást do období vlády krále Přemysla Otakara II. Tento rozlehlý hrádek sloužil jako lovecký hrádek zasazený do volné přírody. Patrně na tomto hrádku byla vydána Přemyslova listina z 25. ledna 1273. Později sloužil jako královský lověcí hrad, jak dokládá zpráva z roku 1685. Dodnes se dochovalo torzo jižní fronty s gotickými okny, části žeber, konzol a oblouk brány.

Orlík nad Vltavou – původně královský hrad založený Přemyslem Otakarem II. Dnes přestavěný na zámek. Hrad postupně vlastnili Páni ze Svojšína. V roce 1514 ho koupil Kryštof ze Švamberka<sup>75</sup>. Za jejich panování proběhla na hradě velká goticko – renesanční přestavba. Ve druhé polovině 16. století se Orlík změnil na renesanční zámek. V 17. století zámek vlastnili Eggenberkové<sup>76</sup> a posléze jejich nástupci Schwarzenberkové. Další přestavba proběhla ve 20. letech 18. století. Od roku 1802 je sídlem Orlické větve Schwarzenberků. V téže době zámek vyhořel a následně prošel rozsáhlou rekonstrukcí, při které bylo přistavěno třetí patro. Dnes je v soukromém vlastnictví Karla VII. ze Schwarzenberku.

Písek – dnes částečně dochovaný městský hrad založil společně s městem okolo poloviny 13. století Přemysl Otakar II. Hrad byl s výjimkou zástavy za vlády Jana Lucemburského v královském vlastnictví. A to až do roku 1509, kdy byl zakoupen městem Písek. V roce 1532 hrad vyhořel. Za třicetileté války byl naposledy užíván jako rezidence. Posléze bylo jižní křídlo upraveno na pivovar. Čelní křídlo bylo upraveno jako radnice a severní křídlo po polovině 18. století bylo přestavěno na kasárna. Čelní

---

<sup>73</sup> Michal Španovský z Lisova. Patřil do starého vladycké rodiny pocházející z vesnic Lisov a Spáňov na Domažlicku.

<sup>74</sup> Kuenberkové nebo též Kuenburgové, je původní rakouský šlechtický rod pocházející z Korutan.

<sup>75</sup> Kryštof ze Švamberka (zemřel 13. ledna 1534). Pocházel za staré panské rodiny, která se nazývala podle hradu Krasíkov nebo-li Švamberk.

<sup>76</sup> Byli rakouský šlechtický rod. Na přelomu 16. a 17. století vlastnili velký majetek v jižních Čechách. Vymřeli po meči roku 1717.

křídlo s věží bylo v letech 1851 – 1853 zbořeno. V roce 1860 se zřítíla jihozápadní věž a následně byla stržena i podstatná část jižního křídla s kaplí. Zbytky severního, jižního, východního a dalších částí hradu pomohl odkrýt až důkladný archeologický výzkum.

Protivín – hrad založený Přemyslem Otakarem II. stojí na jižním konci stejnojmenného města na levém břehu Blanice. S hradem se v písemných pramenech poprvé setkáváme v roce 1282. V roce 1334 hrad koupil Karel IV. Roku 1434 byl hrad zastaven Oldřichovi z Rožmberka<sup>77</sup>. V 16. století byl přestavován na renesanční zámek. V roce 1601 se majiteli stali Mitrovicové<sup>78</sup>. V roce 1674 se majiteli stali Trauttmansdorffové<sup>79</sup>. Roku 1711 se majiteli stávají Schwarzenberkové.

Újezdec u Týna nad Vltavou - ves Újezd je poprvé doložena v letech 1332–33 jako majetek Závíše z Robné, nejvyššího komorníka Království českého. Jeho vnuk Jan se zapletl do bojovného sporu s Janem ml. z Hradce<sup>80</sup>, který se hradu zmocnil. V roce 1467 hrad obsadil Lev z Rožmitálu<sup>81</sup> a do příměří, sjednaného v roce 1471 s Janem z Rožmberka, zahrnul též obsazený Újezdec. Po dlouhém soudním jednání dostal statek jeho pravý majitel Jan z Újezdce zpět a prodal jej v r. 1491 Petru Kořenskému z Terešova. Roku 1548 hrad prodali potomci Petra Kořenského Janu Malovci z Malovic a na Dřítín<sup>82</sup>. V té době byl starý hrad v Újezdci označen jako pustý. O hradní zřícenině je poslední zmínka v r. 1776.

Velešín – hrad, v dnešní době hradní zřícenina, byl založen patrně Václavem I. na skalnatém protáhlém hřbetu nad pravým břehem Malše. Nedaleko dnešního města Velešín. Za vlády Václava II. hrad získali páni z Michalovic<sup>83</sup>. Roku 1387 získal koupí hrad Oldřich z Rožmberka. Po roce 1487 byl hrad opuštěn a jako pustý je poprvé připomínán k roku 1541. V letech 1973 – 1976, v souvislosti s výstavbou vodního díla Římov<sup>84</sup>, provedl Antonín Hejna archeologický výzkum.

---

<sup>77</sup> Byl významný český šlechtic (13. 1. 1403 – 28. 4. 1462), po bitvě u Lipan se stal uznávaným vůdcem katolických pánů v Čechách.

<sup>78</sup> Mitrovští z Nemyše je starý český vladycký, panský a nakonec hraběcí rod.

<sup>79</sup> Jsou rakouský rytířský rod, který později povýšil do knížecího stavu. Pocházeli ze Štýrska. Do Čech přišli na začátku 17. století.

<sup>80</sup> Byl významný šlechtic z rodu pánů z Hradce, zastával přední funkce na královském dvoře. Byl nejvyšší pražský purkrabí, zemský hofmistr a zemský soudce. Měl dva syny a jednu dceru. Umírá 2.11.1420.

<sup>81</sup> Byl to český šlechtic z rodu Lva z Rožmitálu (1425? – 23. 10. 1486?)

<sup>82</sup> Malovci, starý český vladycký později panský rod pocházející z tvrze Malovice u Netolic.

<sup>83</sup> Starý panský rod z rodu Markvarticů, nazýval se podle hradu Michalovice na Jizeře.

<sup>84</sup> Vodní dílo Římov vystavěné na řece Malši v letech 1971 – 1978, je dnes největším zdrojem pitné vody pro jihočeský kraj.

Vitějovice – nebo též Osule, je zřícenina hradu na vysokém kopci u stejnojmenné vsi. Hrad zřejmě založil Přemysl Otakar II. Po jeho smrti hrad zůstal rozestavěný ale pořád v majetku koruny. Roku 1283 přechází do majetku Jana z Michalovic. Na počátku 14. století byl v držení pánů z Újezdu. Po roce 1317 se stal majetkem Bavora II. ze Strakonice<sup>85</sup> a roku 1344 ho získávají Rožmberkové, kteří ho definitivně opustili. Hrad byl pobořen, aby nemohl být zneužit.

Zvíkov – hrad nad soutokem Vltavy s Otavou založil pravděpodobně Přemysl Otakar I.<sup>86</sup>, V písemných pramenech se poprvé objevuje v roce 1234. Za Přemysla Otakara II. byl významně přestavěn a rozšířen. Za husitských válek se stal majetkem Rožmberků. Ty v roce 1473 vystřídali Švamberkové. Další přestavba proběhla v 40. – 50. letech 16. století. Zvíkov se tím přiblížil standartu renesančního zámku. Roku 1622 byl hrad obléhán a následně vyrabován, takže musel kníže Jan Oldřich z Eggenberku<sup>87</sup> provést nákladnou opravu. Další opravy hrad prodělal po požáru v roce 1751. V první polovině 19. století byl již zříceninou poškozenou velkými destrukcemi. Ve druhé polovině 19. století chátrání zastavily, ne vždy šťastné, Schwarzenberské úpravy. Dnes hrad obklopuje Orlická přehrada<sup>88</sup>.

## Šlechtické hrady

Šlechtické hrady mohly vznikat pouze na povolení panovníka. Feudální panství vzniklo z donací knížete nebo uzurpací knížecího majetku. Šlechtici se začali nazývat podle jména svého šlechtického sídla (predikát – místo původu, zůstal rodu trvale). Později šlechta svými hrady panovníkovi konkurovala. Někdy byla u šlechticů snaha napodobovat panovnické hrady. Některé šlechtické hrady měly menší rozlohu – tvrze (hrádky).

Blatná – hrad, který byl v průběhu času přestavěný na zámek, patří k našim nejstarším hradům. V písemných pramenech se s ním poprvé setkáváme v roce 1235. Ve 13. století byl hrad ve vlastnictví Bavorů ze Strakonice. První výrazná přestavba

---

<sup>85</sup> Byl feudálním pánem Strakonice a purkrabím Zvíkova.

<sup>86</sup> Český král (1155 – 15. 12. 1230) z rodu Přemyslovců, získal dědičný titul pro české království díky Zlaté bule Sicilské 1212.

<sup>87</sup> Zakladatel moci rodu Eggenberků v Čechách. (1568-1634), jeden z nejbližších důvěrníků císaře Ferdinanda II.

<sup>88</sup> Vodní nádrž Orlický náhon je součástí vltavské kaskády, vybudována byla v letech 1954 – 1961.

hradu proběhla před rokem 1400 za Zdeňka z Rožmitálu. Další přestavby proběhly na přelomu třetí a čtvrté čtvrtiny 15. století. Koncem 15. a počátkem 16. století prováděl Lev z Rožmitálu<sup>89</sup> další radikální přestavby, tentokrát i za pomoci Benedikta Rejta<sup>90</sup>. Další zámecké úpravy proběhly v letech 1763 – 1777. V roce 1798 zámek kupují Hildprandtové<sup>91</sup>. Těm zámek patřil až do konfiskace v roce 1948. Po roce 1989 jim byl navrácen a od té doby probíhá na zámku rozsáhlá rekonstrukce.

Borotín u Tábora – zřícenina hradu na ostrožně nad rybníkem u stejnojmenné obce se poprvé v písemných pramenech objevuje k roku 1356. Jednalo se o sídlo pánů z Borotína. Ti zde sídlili dalších pomalu sto let. V roce 1623 je již hrad uváděn jako zpustlý, zřejmě se tak začalo dít od počátku Třicetileté války.

Český Krumlov – zámek nacházející se na skalnatém ostrohu ve stejnojmenném městě. Původní hrad byl založen Vítkovci okolo poloviny 13. století. První písemná zmínka pochází z roku 1253. Na počátku 14. století se stal hlavním sídlem rožmberské větve rodu a za vlády Petra z Rožmberka byl významně rozšířen. Další úpravy proběhly koncem první poloviny 15. století ještě ve stylu pozdní gotiky. V 16. století byl nákladně přestavěn na renesanční zámek. Roku 1602 zámek byl prodán zadluženým Petrem Vokem<sup>92</sup> císaři Rudolfovi II. Ten jej daroval Eggemberkům, kteří jej koncem 17. století barokně přestavěli. Po vymření Eggemberků zámek získali v roce 1719 Schwarzenberkové. Za jejich panování byl zámek pozdně barokně až rokokově přestavěn, čímž se jeho vývoj prakticky zastavil. Od roku 1871 Schwarzenberkové sídlili na Hluboké a význam zámku Český Krumlov začal klesat. Ve vlastnictví Schwarzenberků byl zámek do roku 1947.

Dívčí Kámen – zřícenina na ostrožně nad zákrutem řeky Vltavy v blízkosti obce Třisov. Hrad byl založen na základě povolení Karla IV. roku 1349 čtyřmi bratry z Rožmberka a v Rožmberských rukách zůstal po celou dobu jeho existence. Roku 1394 zde byl vězněn král Václav IV. a v roce 1506 byl hrad na základě rozhodnutí Petra z Rožmberka opuštěn a jako pustý je poprvé uváděn k roku 1541.

---

<sup>89</sup> Zdeněk Lev z Rožmitálu (asi 1470 – 14. 7. 1535). Byl významný šlechtic náležející ke starému panskému rodu pánů z Rožmitálu.

<sup>90</sup> Benedikt Rejt z Pístova (1454 – 1536). Byl stavitel, projektant a architekt německého původu. Mezi jeho nejvýznamnější díla patří Vladislavský sál, Chrám sv. Barbory v Kutné hoře a renesanční palác na hradě v Blatné.

<sup>91</sup> Hildprandtové původem tyrolský rod, který se v 17. století usídlil v Čechách.

<sup>92</sup> Petr Vok z Rožmberka (1539 – 1611) Náležel ke starému českému panskému rodu. Jeho smrtí rod vymřel a jeho majetek přešel podle smlouvy na Švamberky na než navázali Eggemberkové a později ještě Schwarzenberkové.



Dobronice u Bechyně – zřícenina hradu na ostrožně nad pravým břehem řeky Lužnice. Hrad založili na počátku 14. století vladykové, kteří od něj převzali i jméno. Podle písemných pramenů byl od roku 1322 jejich sídlem. Roku 1455 přešel hrad do majetku Rožmberků. Na počátku 16. století byl za pánů ze Rzavého pozdně goticky přestavěn. V roce 1691 přechází do majetku jezuitů, kteří ho do roku 1727 využívali jako letní rezidenci. Po zrušení řádu roku 1773 byl hrad opuštěn a změnil se ve zříceninu.

Fuglhaus u Lomnice nad Lužnicí – hradní zřícenina se nachází asi 1,5 km od obce Klec. Hrad byl postaven někdy v letech 1395–1410 Oldřichem z Ústí. Za husitských válek byl pobořen Oldřichem z Rožmberka. Dnes je patrna pouze vyvýšenina, kde se zřejmě nacházelo jádro bývalého hradu a dva náspy s příkopem.

Helfenburg – na dominantním vrchu u Krajníčka v blízkosti Bavorova se nachází zřícenina hradu Helfenburk. Stavbu hradu povolil Karel IV. Petrovi, Joštovi, Oldřichovi a Janovi z Rožmberka v roce 1355. V letech 1477 – 1483 byl hrad mohutně přestavován. Došlo především k zvýšení jeho obranyschopnosti. Rožmberkové hrad s krátkými přestávkami vlastnili do roku 1539, kdy ho Petr Vok prodal městu Prachatice<sup>93</sup>. Již koncem 16. století je hrad uváděn jako pustý.

Hus u Prachatic – dnešní zřícenina se nachází na skalnatém ostrohu, který obtéká řeka Blanice<sup>94</sup>. Hrad byl vystavěn na základě povolení, které vydal Jan Lucemburský v roce 1341 čtyřem bratrům z Janovic (Jenšíkovi, Vavřinci, Herbertovi a Peškovi). V majetku pánů z Janovic zůstal hrad do roku 1363, kdy se stal přímým korunním majetkem. Jako královský purkrabí zde působil pozdější husitský hejtman Mikuláš z Písného. V 15. století za Jana Smilka z Křemže zažil hrad významný rozmach. Za Habarta se hrad stal útočištěm škůdců a lapků, a proto byl v roce 1441 obležen. Po půl roce (8. září) se posádka hradu vzdala a následně byl hrad pobořen. Hrad Hus byl typem hradů, jejichž stavbu povoloval Jan Lucemburský za podmínky, že budou vždy otevřené pro panovnické záměry. Mezi takové hrady patřil např.: i Střekov<sup>95</sup> či Kamýk u Lytoměřic<sup>96</sup>.

---

<sup>93</sup> Prachatice. Historické jihočeské město, které svůj největší rozmach zažilo v 16. století. Dnes je centrum města památkově chráněno.

<sup>94</sup> Blanice: Jihočeská řeka, pravostranný a nejdelší přítok Otavy.

<sup>95</sup> Střekov, zřícenina hradu nad pravým břehem Labe, dnes v Ústí nad Labem.

<sup>96</sup> Kamýk, zřícenina hradu vystavěného na čedičovém suku v blízkosti Litoměřic.

Choustník u Tábora – zřícenina hradu se nachází na dominantním vrchu nad stejnojmennou obcí. Hrad byl založen v roce 1262 Benešem, který se poté i po hradu psal. Jeho potomci hrad v roce 1322 postoupili Rožmberkům. Roku 1420 nechal hrad přestavět Oldřich z Rožmberka a v majetku Rožmberků byl Choustník až do roku 1579. Již roku 1614 je hrad uváděn jako pustý. Hrad se vyznačoval rozsáhlým předhradím a dvojitým jádrem.

Kozí Hrádek u Tábora – zřícenina se nachází na ostrožně nad Kozským potokem nedaleko Sezimova Ústí. Do písemných pramenů hrádek vstupuje poprvé v roce 1377 jako majetek Vlčka z Kozího. Během panování Ctibora a Jana z Kozího zde pobýval i Mistr Jan Hus. Po jeho odchodu hrádek neměl dlouhého trvání. Někdy okolo roku 1438 hrádek zanikl nejspíše nějakou válečnou akcí. Znovu objeven byl v letech 1899 – 1929, kdy ho vykopal učitel Josef Švehla.

Křikava u Blatné – hradní zřícenina se nachází na ostrohu nad Velkým Černínským rybníkem poblíž obce Černív na Blatensku. První zmínky o hradu pocházejí z roku 1345, kdy je uváděn jako majetek pánů z Dornštejna. Zánik hradu je datován k 15. století. Křikava patří stejně jako Vítkův Hrádek mezi hrady donjonového typu.

Kuklov – zřícenina hradu Kuklov, nebo li Kuglvajt se nachází asi 100 metrů od obce Kuklov na skalnaté lesní vyvýšenině. Hrad byl založen Jetřichem z Portic kolem r. 1357. Hrad se nacházel na sporné hranici zlatokorunského kláštera a rožmberského panství pánů z Krumlova. Po smrti Jetřicha roku 1367 se hrad stal majetkem krále, což vyvolalo spory mezi králem Václavem IV. a arcibiskupem Janem z Jenštejna. V době spiknutí české šlechty proti Václavovi IV. byl hrad roku 1395 dobit Jindřichem z Rožmberka a následně byl pobořen. Roku 1405 král hrad daroval Jindřichovi z Rožmberka a ten jej následně připojil ke svému panství.

Loužek u Kaplice – zřícenina hradu se nachází v nadmořské výšce 600 metrů nad mořem asi 4 km jižně od Kaplice. Hrad byl vystavěn někdy koncem 13. století, ale první písemná zmínka o hradu pochází až z roku 1421. Zakladateli hradu byli páni z Pořešína<sup>97</sup>, respektive prvním doložitelným vlastníkem byl Jan z Maršovic v době po roce 1382. Dalším majitelem hradu se stal Jan Malovec z Malovic. Po Janově smrti, roku 1448 byl hrad připojen k rožmberskému panství v Nových Hradech. Roku 1541 je

---

<sup>97</sup> Páni z Pořešína, byl starý vladýcký rod stejného původu jako Bavorové ze Strakonic.

hrad uváděn jako pustý. Dodnes je patrné opevnění předhradí valy a příkopy na severní a západní straně. Z vlastního hradu jsou jen zříceniny paláce a věže.

Maškovec u Kamenného Újezdu – zřícenina hradu nedaleko Kamenného Újezdu. Hrad byl vystavěn přibližně v polovině 14. století. Jako první majitel se připomíná mezi lety 1380–1387 Buzek z Újezda seděním na Maškovci. Dalším významným majitelem byl Racek z Maškovce. Ten hrad vlastnil během husiných válek a sám byl zpočátku stoupcem kališníků, nakonec se stal stoupcem Rožmberků. Roku 1455 koupil hrad, dvůr a vesnice Kamenný Újezd, Milíkovice a Rančice Jindřich z Rožmberka. Ve druhé polovině 15. století přestává hrad sloužit svému účelu a postupně pustl a roku 1493 se již uvádí jako pustý. V 19. století byl hrad rozebírán na stavební kámen a do dnešních dob se nám nezachovalo mnoho stop o jeho existenci.

Nové Hrady – dnešní zámek, původně hrad, se nachází na ostrožně nad říčkou Stropnicí a Novohradským potokem. První zmínky o hradu pocházejí z roku 1279. Archeologicky je ovšem dokázáno, že hrad vzniknul již před polovinou 13. století. Úplně prvními majiteli se stali Vítkovci konkrétně větev Pánů z Landštejna, od nichž hrad v roce 1358 koupili Rožmberkové. Roku 1425 byl hrad vypálen husity. Po utichnutí husiných rebelií byl hrad opravován, ale již roku 1467 byl hrad dobyt vojsky Zdeňka Konopišťského ze Šternberka<sup>98</sup>. Další stavební činnost byla silně ovlivněna, jak husiným drancováním tak i oblehnutí hradu vojsky Zdeňka ze Šternberka. Další pohroma hrad postihla 26. 6. 1573, kdy byl hrad zapálen, poté co ho zasáhl blesk. Při požáru také vybuchla válcová věž uprostřed nádvoří, ve které byl uskladněn střelný prach. Výbuch silně poničil celý hradní komplex a následovala rekonstrukce, která ovšem probíhala liknavě a dokončena byla až na počátku 17. století. Po vymření Rožmberků roku 1611 přechází hrad do majetku Švamberků. Roku 1615 se majitelem stal Petr ze Švamberka, čelní představitel české stavovské opozice. Hrad se během Třicetileté války stal terčem útoků císařského vojska a v červnu 1619 byl dobyt Karlem Bonaventurou Buquoyem<sup>99</sup>, jemuž hrad posléze věnoval císař Ferdinand II. listinou z roku 1620. Od tohoto data probíhala přestavba k dnešní podobě. Další významné přestavby probíhaly na konci 18. století, kdy zde vznikly úřednické byty a byla o patro zvýšena přední věž. V roce 1842 si Buquoyové na hradě zřídili rodinný archiv a roku

---

<sup>98</sup> Šternberkové nebo též Sternbergové jsou starý český a moravský panský později hraběcí rod.

<sup>99</sup> Karel Bonaventura Buquoy (1571 – 1621), náležel ke staré francouzské rodině z hrabství Artois.

1887 tam byl umístěn buquoyský lesní úřad. V Buquoyských rukách hrad setrval do roku 1945, kdy byl zestátněn.

Pořešín u Kaplice – zřícenina hradu Pořešín se nachází nad řekou Malší blízko Kaplice. První zmínka o hradu pochází z roku 1312. Zakladateli byli Bavorové ze Strakonic. Ti hrad 2. září 1317 směnili za Vitějovice a nový vladycký rod. Původní páni z Vitějovic se po hradu začali i psát. Po roce 1423 se stal majetkem Rožmberků, kteří ho nechali roku 1434 zbořit.

Přiběnice u Tábora – nedaleko Tábora na ostrožně nad levým břehem řeky Lužnice se nachází hradní zřícenina. V písemných pramenech se hrad poprvé objevuje k roku 1243. Byl založen Vítkovci jako mocenská demonstrace na severním okraji svého panství. V první polovině 14. století byl hrad přetavován a přibyla mimo jiné i kaple. Jako zajímavost lze uvést, že na hradě byl vězněn i český král Václav IV. Další stavební úpravy proběhly v průběhu první čtvrtiny 15. století. Roku 1420 hrad dobyla husitská vojska a v roce 1434 byl na základě dohody mezi Oldřichem z Rožmberka a Táboru zbořen společně s protilehlým hradem Přiběničky.

Přiběničky u Tábora – zřícenina hradu Přiběničky se nachází nad pravým břehem řeky Lužnice. Poprvé je hrad zmiňován k roku 1324, ovšem archeologické nálezy dokládají jeho vznik již do 13. století. Původní majitel není znám. Mohl jím být panovník, který tak reagoval na rozmach Vítkovců, nebo samotní Vítkovci, kteří na protilehlém břehu vybudovali hrad Přiběnice. V roce 1420, byl hrad už v majetku Vítkovců. Během husitských válek byl hrad obsazen táboru a následně na základě smlouvy z 3. června 1437 byl zbořen.

Rožmberk nad Vltavou – dodnes zachovalý hrad se nachází na dlouhém ostrohu, který obtéká řeka Vltava. Hrad byl vybudován okolo poloviny 13. století nejspíše Vítkem mladším z rodu Vítkovců. Jako hlavní sídlo Rožmberků byl hrad až do 90. let 13. století. Poté se stává sídelním hradem Rožmberků Český Krumlov. Během 15. století byl hrad několikrát zastaven. A už tak neblahou situaci ještě ztížil požár roku 1522, kdy Horní hrad vyhořel a s výjimkou věže byl stržen. Po polovině 16. století se Dolní hrad přeměnil na renesanční zámek. V majetku Rožmberků byl hrad do roku 1600, kdy ho Petr Vok přenechal svému synovci Janu Zrinskému<sup>100</sup>, který zámek

---

<sup>100</sup> Jan Zrinský (1565/6 - 24. 2. 1612), syn Evy z Rožmberka a Mikuláše Zrinského a synovec Petra Voka a Viléma z Rožmberka. Po smrti Petra Voka majitel Rožmberských držav.

obýval až do své smrti v roce 1612 a provedl zde mnoho změn interiérů v duchu manýrismu. Po něm hrad přešel do vlastnictví Švamberků. Těm byl hrad zkonfiskován za účast na stavovském povstání v roce 1620. Dalšími majiteli se stali Buquoyové. Buquoyové se o zámek starali. Dalších důkladných úprav se zámek dočkal v 17. a 18. století a v 19. století provedl další majitel Jiří Jan Jindřich Buquoy celkovou přestavbu ve stylu romantizující gotiky a Rožmberk přebudoval na rodové muzeum. Zámek tak dostal finální podobu a následně byl i zpřístupněn veřejnosti. V majetku Buquoyů byl do roku 1945, kdy byl zestátněn.

Soběslav – z původního hradu založeného koncem 13. století Rožmberky se do dnešních dnů zachovala vysoká válcová věž s rožmberskou růží v průčelí. Dále se zachovaly zbytky hradního paláce. Zbývá část hradu byla silně poničená při přestavbách v 19. století. Hrad samotný byl součástí Soběslavi, o níž je první zmínka z roku 1293. Samotný hrad je poprvé připomínán k roku 1385. V roce 1394 zde byl podobně jako na Příběnicích vězněn český král Václav IV. V roce 1421 se města zmocnil Jan Žižka<sup>101</sup> a město vypálil, stejný osud město postihl ještě v roce 1435, kdy ho dobyli táborští. Během bojů Jiřího z Poděbrad<sup>102</sup> se zelenohorskou jednotou byly městské hradby v roce 1467 silně opevňovány. V roce 1481 Soběslav opět převzali do plného vlastnictví Rožmberkové. Po jejich vymření přešlo vlastnictví na Švamberky. Na počátku 17. století byla ve hradním areálu zřízena škola. Po Bílé hoře císař Ferdinand II. hrad postoupil městu. V 18. století byl pak původní hrad přeměněn na pivovar, který byl činný až do roku 1951.

Sokolčí u Kaplice – zřícenina hradu Sokolčí se nachází na ostrohu nad Černým potokem. Založení hradu je nejasné. Nejspíše hrad založili páni z Michalovic a z Velešína někdy ve 13. či 14. století. Jedno je ale jisté, již roku 1541 se v obnoveném zápisu do desk zemských uvádí hrad jako pustý. Dosud jsou patrné zbytky příkopu, valu, trosky hranolové věže a paláce.

Strakonice – dodnes zchovalý hrad se nachází na levém břehu Vltavy ve stejnojmenném městě. Hrad vznikl přestavbou původního sídla Bavorů ze Strakonic. Zbytky původního sídla odhalil archeologický výzkum Antonína Hejny. V roce 1402 se

---

<sup>101</sup> Jan Žižka (1360, Trocnov – 11. 10. 1424 u Příbyslavi), významný český husitský vojevůdce, člen nižší šlechty.

<sup>102</sup> Jiří z Poděbrad (23. dubna 1420 – 22. března 1471), pocházel ze staré panské rodiny pánů z Kunštátu a z Poděbrad. V roce 1458 zvolen šlechtou za českého krále.

majiteli hradu stali Johanité<sup>103</sup>. Roku 1420 hrad oblehla vojska Jana Žižky z Trocnova. V roce 1449 zde byla ustanovena Strakonická jednota<sup>104</sup> namířená proti králi Jiřímu z Poděbrad. V 15. století byl hrad silně přestavován, což souviselo i s přesídlením hlavního konventu řádu z Prahy. V 16. století byl renesančně přestavěn na reprezentativní sídlo velkopřevorů. Během třicetileté války byl hrad vyplněn švédskými vojsky. Následovala další přestavba o opravy. Další stavební úpravy probíhali během 18. a 19. století. V majetku řádu Johanitů byl hrad až do roku 1925. Po roce 1945 hrad sloužil jako byty, úřady, závodní kuchyně a sklady. V dnešní době je část areálu v majetku města a část vlastní katolická církev.

Stráž nad Nežárkou – původní hrad přestavěný na zámek se nachází na ostrožně ve stejnojmenném městě. Hrad byl založen ve druhé polovině 13. století jednou z větví Vítkovců, kteří se následně po něm psali. Sídliili zde až do roku 1474. Roku 1570 hrad vyhořel. Na počátku 17. století byl hrad přestavěn v renesančním stylu na zámek. 1715 byl zámek už v majetku Černínů a došlo k další přestavbě. Další úpravy proběhly ve 20. století. Mezi známé majitele patřila i Ema Destinová<sup>105</sup>, která zámek vlastnila v letech 1914 až 1930. Od roku 2002 je zámek v soukromém vlastnictví.

Střela – zřícenina hradu se nachází na strategickém místě přibližně 4 km severozápadně od Strakonic. Hrad byl postaven asi v první polovině 13. století. Jako první majitel je uváděn v roce 1242 Martin ze Střely. V majetku pánů ze Střely byl hrad po celé 14. století. Až v roce 1393 je uváděn nový majitel Mikuláš z Landštejna a Borotína<sup>106</sup>. Během husitských nepokojů byly potomci Mikuláše na straně husitů. V jejich majetku byl hrad až do druhé poloviny 15. století. Na konci 15. století hrad koupil Půta Švihovský z Rýzemberka<sup>107</sup>. Hrad zanikl během třicetileté války. Poprvé byl dobyt v roce 1619 a poslední ránu mu zasadilo švédské vojsko, které hrad vyplnilo v roce 1645. Dnes je zřícenina dobře patrná a přístupná. Dochoval se val s příkopem a zbytky hradního paláce.

Šelmbek u Mladé Vožice – zřícenina hradu na ostrožně nad údolím Blanice nedaleko Mladé Vožice. Hrad je poprvé připomínáný k roku 1318. Založen byl

---

<sup>103</sup> Johanité byli původní křesťanský špitální řád působící u kostela sv. Jana v Jeruzalémě.

<sup>104</sup> Strakonická jednota byl svaz katolické šlechty v jižních a jihozápadních Čechách.

<sup>105</sup> Ema Destinová (26. února 1878 – 28. ledna 1930), česká operní pěvkyně.

<sup>106</sup> Mikuláš z Landštejna a Borotína, náležel do staré panské rodiny, která byla jednou z větví Vítkovců.

<sup>107</sup> Půta Švihovský z Rýzemberka, (1479 -1504)náležel do staré panské rodiny, jež svůj původ odvozovala od velkého rodu Drslaviců. Půta byl nejvyšším zemským sudím, ale také horlivým katolíkem.

Šelmberky<sup>108</sup>. V průběhu 15. století se často střídali majitelé. V první polovině 16. století proběhla renesanční přestavba. Koncem 16. století hrad ztratil rezidenční funkci a postupně pustl. Už roku 1602 bylo jádro hradu zříceninou. V průběhu 17. století pak definitivně zpustl. Hradní věž byla v 18. století romanticky přestavěna. A romantizující úpravy postihli i okolí hradní zříceniny.

Údolský hrádek u Pořešína – zřícenina se nachází asi 4 km severovýchodně od Kaplice na skalnatém ostrohu nad řekou Malší. Hrad byl založen na počátku 14. století nejspíše Bavorem III. ze Strakonice. Kolem roku 1315 Bavor hrad vyměnil s Verněfem, Rackem a Přibíkem z Vitějovic za jejich hrad Vitějovice. Zmínění bratři se stali předky pánů z Pořešína. Po jejich vymření před rokem 1423 hrad připadl králi Zikmundovi Lucemburskému<sup>109</sup>. Po roce 1434 hrad připadl Oldřichu z Rožmberka. Ten nechal hrad pobořit a to z důvodu, aby se hrad nestal opěrným bodem jeho odpůrců, hlavně husitů. V roce 1541 se už hrad uvádí jako pustý. Do dnešních dnů jsou zde patrné trojí příkopy, které dělily opevněné místo na dvě předhradí a vlastní hrad.

Vimperk – původní hrad přestavěný na zámek se nachází na návrší nad stejnojmenným městem. Hrad založil ve druhé polovině 13. století zvíkovský purkrabí Purkart z Janovic<sup>110</sup>. V roce 1479 kdy byl Vimperk v majetku Kaplíře ze Sulevic, byl hrad spojen s městem v jeden opevněný celek. Dalšími vlastníky byly Malovcové. Těm byl hrad zabaven v roce 1547 za účast na stavovském povstání<sup>111</sup>. V letech 1530 – 1560 na hradě proběhla rozsáhlá renesanční přestavba, tu započali Malovcové, dále v ní pokračoval Jáchym z Hradce. Ten zámek v roce 1554 prodal Vilémovi z Rožmberka. V roce 1601 zámek prodal Petr Vok Volfu Novohradskému z Kolovrat. V roce 1619 byl zámek dobyt a zpustošen. Po třicetileté válce zámek vlastnili Eggenberkové. Po jejich vymření zámek zdědili Schwarzenberkové. 20. července 1857 byl zámek zapálen po úderu bleskem. Následná rekonstrukce zámku vtiskla dnešní podobu. V držení hlubocké větve Schwarzenberků byl zámek do roku 1948. Po roce 1989 zámek připadl městu a to jej prodalo Správě národního parku Šumava, která jej vlastní doposud.

---

<sup>108</sup> Šelmberkové, starý panský rod patřící k velkému rodu Buziců.

<sup>109</sup> Zikmund Lucemburský

<sup>110</sup> Purkart z Janovic, náležel ke starému vladyskému a panskému rodu. Svůj původ odvozovali podle Janovic nad Úhlavou na Klatovsku.

<sup>111</sup> Stavovské povstání v roce 1547 první velké veřejné vystoupení české šlechty proti panovníkovi Ferdinandovi I.

Vítkův Hrádek – Viz kapitola 6.

Vítkův Hrádek u Blažejova – zřícenina na ostrožně v blízkosti vsi Blažejov. Zakladateli byli asi v první polovině 13. století páni z Hradce. Podle jedné z hypotéz (T. Durdík) se mohl hrad stát prvním sídlem hradeckých Vítkovců před jejich přesídlením do Jindřichova Hradce. Ale už v roce 1267 byl hrad věnován řádu německých rytířů<sup>112</sup>. po vstupu Vítků z Hradce do řádu německých rytířů. V roce 1458 je už uváděn jako zpusťlý, i když byl pořád v majetku řádu.

### **Církevní hrady**

Týn nad Vltavou – Jedná se o zaniklý hrad na pahorku nad pravým břehem Vltavy. Z názvu hradu i stejnojmenného města lze vyčíst, že se jedná o otýněný (lehčeji opevněný) hrad nebo dvorec. Ten se nacházel v majetku církve. Dvorec se nejspíše v průběhu 13. století přeměnil na biskupský hrad. Během husitských válek přešel hrad do rukou šlechty a často střídal majitele. Asi v polovině 16. století byl hrad renesančně přestavěn Janem Čabelickým ze Soutic na zámek. V roce 1601 přestal zámek sloužit jako rezidence vrchnosti a začal postupně chátrat. Poslední ránu hradu zasadila třicetiletá válka. V roce 1645 hrad vyhořel a záhy byl zbořen. Archeologický průzkum na hradě prováděl Jaroslav Böhm<sup>113</sup>. Ze zděných konstrukcí se do dnešních dnů zachoval renesanční vstupní most o dvou obloucích.

*Literatura k přílohám:*

*Durdík, T. 1999:* Ilustrovaná encyklopedie Českých hradů.

*Halada, J. 1999:* Lexikon české šlechty.

*Menclová, D. 1972:* České hrady, díl první.

*Menclová, D. 1972a:* České hrady, díl druhý.

*Sedláček, A. 1884:* Hrady, zámky a tvrze Království českého. Díl třetí (Budějovicko).

Praha.

---

<sup>112</sup> Řád německých rytířů je duchovní rytířský řád založený ve 12. století.

<sup>113</sup> Jaroslav Böhm (8. 3. 1901 – 6. 12. 1962), český archeolog se zaměřením na pravěk a raný středověk.



*Sklenář, K. 2005: Biografický slovník českých, moravských a slezských archeologů a jejich spolupracovníků z příbuzných oborů. Praha.*